

Мультимедиа плеер
F260HW
Руководство пользователя

Содержание

Меры предосторожности	3
Содержимое упаковки	4
Описание	4
Установка	5
Установка жесткого диска	5
Подключение к ПК	6
Подключение к внешним устройствам	7
Подключение к телевизору	7
Подключение к аудиоустройствам	7
Пульт дистанционного управления	8
Основные операции	9
Медиа-центр	9
Интернет-радио	13
Диспетчер файлов	13
Настройка	15
Характеристики	21

Contents

Precaution	25
Contents in package	26
Description	26
Installation	27
HDD Installation	27
Connection to PC	28
Connection to the external devices	29
Connection to TV	29
Connection to Audio devices	29
Remote Control	30
Basic Operation	31
Media Center	31
Internet Radio	34
File Manager	34
Setup	35
Specification	41

Меры предосторожности

1. Не роняйте устройство и не подвергайте его тряске. Это может привести к серьезному повреждению внутреннего жесткого диска.
2. Не пытайтесь самостоятельно разбирать устройство. Это может привести к поражению электрическим током, повреждению или неполадке.
3. Используйте только адаптер питания, прилагаемый к плееру. В противном случае, это может привести к его поломке, возгоранию и т.д.
4. В случае, когда плеер используется или находится в замкнутом помещении с высокой температурой в течение долгого времени (например, в автомобиле), возможно возникновение неполадок.
5. Не смотрите непосредственно на световой сигнал оптического разъема. Это может отрицательно повлиять на ваше зрение.
6. Избегайте неожиданного выключения питания во время работы плеера (воспроизведения, передачи файлов, обновления программного обеспечения и т.д.). В случае неожиданного отключения питания во время работы плеера необходимо выполнить проверку жесткого диска при помощи утилиты Windows (ScanDisk), подключив плеер к персональному компьютеру.
7. При отключении плеера от персонального компьютера выполняйте процедуру безопасного извлечения USB-устройства.
8. Избегайте повреждения штырьков разъемов при подключении жесткого диска к кабелю SATA, а также кабелей AV, USB и HDMI.

Внимание

- Периодически создавайте резервные копии ценных данных для предотвращения их возможной утраты. За утрату данных во время эксплуатации плеера ответственность несет пользователь.
- Не изменяйте и не модифицируйте изделие без согласия или распоряжения производителя. Это может привести к нежелательной работе, неустраняемым повреждениям или вредоносным помехам.

Произведено по лицензии Dolby Laboratories.

«Dolby» и символ из двух букв D являются торговыми марками Dolby Laboratories.

Содержимое упаковки



Плеер



Пульт дистанционного управления



Адаптер питания



USB-кабель



AV-кабель



Винт – 2 шт.



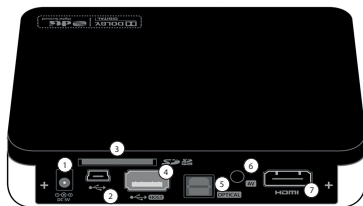
Руководство пользователя

Описание

Передняя панель



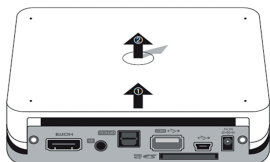
Задняя панель



1. Гнездо для адаптера 5В пост.тока
2. miniUSB-порт для подключения к ПК
3. Слот для SD-карт
4. Порт USB-Host
5. Оптический разъем (цифровой звук)
6. Выход AV (композитный видео-аудио)
7. Выход HDMI (цифровой видео-аудио)

Установка

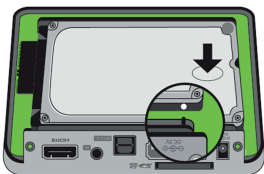
Установка жесткого диска



- Отделите нижнюю часть корпуса, выдвинув ее вперед.



- Установите жесткий диск, как показано на рисунке.



- Подключите жесткий диск к разъему SATA и зафиксируйте, нажав на него, как показано на рисунке выше.



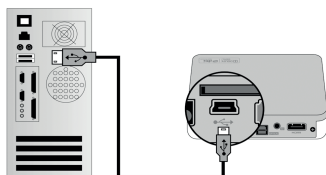
- Поставьте на место нижнюю часть корпуса, задвинув ее по направляющим.



- Закрутите крепежные винты.

Подключение к ПК

Подключите плеер к ПК, подсоединив кабель к miniUSB-порту.



Внимание

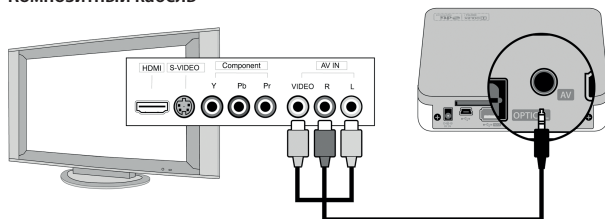
- Жесткий диск должен быть разбит на разделы и отформатирован.
 - Плеер поддерживает файловые системы NTFS и FAT32. Рекомендуется использовать файловую систему NTFS, так как она поддерживает файлы размером более 4 Гб.
 - Основных разделов диска может быть несколько.
- Не храните в одной папке слишком много файлов.
 - Рекомендуется хранить файлы в подпапках, а не в корне дискового раздела.
 - При использовании файловой системы FAT32 не рекомендуется хранить на диске файлы размером более 3 Гб.
- Если имя файла или папки слишком длинное или содержит слишком много специальных символов, пробелов или точек, то это может вызвать проблемы.
- Файл видео и соответствующий ему файл субтитров следует хранить в одной и той же папке, присвоив им при этом одинаковые имена, но разные расширения (соответствующие типам файлов).
- Перед физическим отключением плеера от ПК используйте процедуру безопасного извлечения USB-устройства хранения данных.



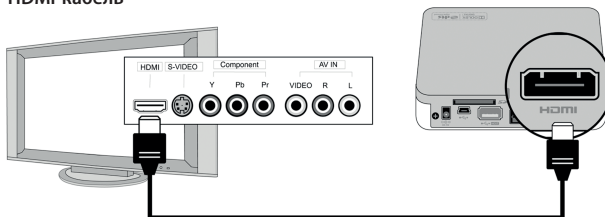
Подключение к внешним устройствам

Подключение к телевизору

Композитный кабель

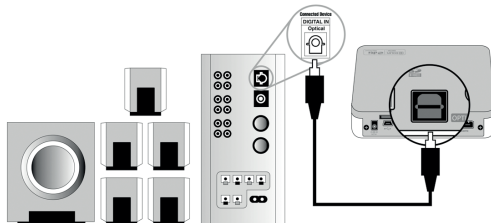


HDMI-кабель



Подключение к аудиоустройствам

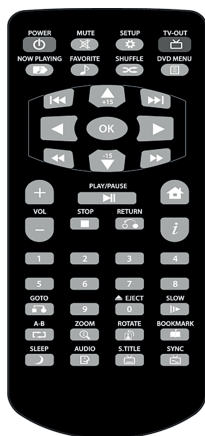
Чтобы насладиться высококачественным цифровым звуком, подключите плеер к аудиоустройствам при помощи оптического кабеля.



Подключение карт памяти к слоту для SD- и MicroSD-карт.



Пульт дистанционного управления



Нажмите кнопку «▶», чтобы перейти в подменю, или кнопку «◀», чтобы перейти в предыдущее меню.

- 1) MUTE : Временное приглушение звука
- 2) SETUP : Переход в меню настроек
- 3) TVOUT : Выбор типа выходного видеосигнала
- 4) NOW PLAYING : Переход к воспроизводимой мелодии
- 5) FAVORITE : Помещение воспроизводимого медиафайла в папку «Favorite» («Избранное»)
- 6) SHUFFLE : Выбор режима повтора
- 7) DVD MENU : Отображение меню DVD
- 8) HOME : Переход в главное меню
- 9) RETURN : Переход на предыдущий уровень меню
- 10) I : Отображение информации о файле
- 11) GOTO : Прямой переход к задаваемой точке времени при воспроизведении видео
- 12) SLOW : Замедленное воспроизведение видео
- 13) A-B : Повторение задаваемого фрагмента при воспроизведении видео
- 14) ZOOM : Увеличение/уменьшение масштаба
- 15) Rotate : Поворот изображения.
- 16) Bookmark : Создание закладки во время воспроизведения видео
- 17) SLEEP : Установка времени выключения плеера во время воспроизведения
- 18) Audio : Переключение аудиодорожек при воспроизведении видео
- 19) S.TITLE : Выбор варианта субтитров и настройка их положения и размера шрифта.
- 20) SYNC : Синхронизация субтитров с видео.

Основные операции

Медиа-центр

Поиск и воспроизведение видео, музыки и изображений.

Воспроизведение видео

- 1. Перемотка вперед/назад**
Для перемотки вперед или назад во время воспроизведения видео нажмите кнопку «▶▶» или «◀◀», соответственно.
- 2. Воспроизведение следующего или предыдущего видеофайла**
Для воспроизведения следующего или предыдущего видеофайла нажмите кнопку «▶▶» или «◀◀», соответственно.
- 3. Громкость и выключение звука**
Для регулировки громкости используйте кнопки «+» и «-». Чтобы выключить звук, нажмите кнопку «MUTE».
- 4. Настройка изображения**
Для настройки изображения нажмите кнопку «SETUP».
 - Яркость: 0 ~ 100
 - Контрастность: 0 ~ 100
 - Насыщенность: 0 ~ 100

Для возврата в режим воспроизведения нажмите кнопку «SETUP» еще раз.

- 5. Настройка субтитров**
Чтобы настроить размер и расположение субтитров, во время воспроизведения видео нажмите кнопку «S.TITLE».
 - Субтитры выключены (OFF)
 - Размер субтитров: для регулировки размера используйте кнопки «◀» и «▶»
 - Расположение субтитров: Для изменения положения используйте кнопки «▲» и «▼»
- 6. Закладки**
Вы можете переходить к выбранным местам видеофайлов при помощи кнопки «BOOKMARK»

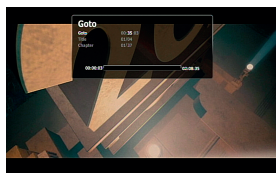
Во время воспроизведения видео нажмите кнопку «BOOKMARK», чтобы добавить его в список закладок.

Остановив воспроизведение, нажмите кнопку «BOOKMARK» еще раз, чтобы отобразить список закладок.

7. Функция перехода по времени

Чтобы перейти к заданной по времени точке, нажмите кнопку «GOTO» во время воспроизведения видеофайла.

- После нажатия кнопки «GOTO» появится следующий экран.



- Задайте время, номер раздела или номер эпизода, а затем нажмите кнопку «OK»

8. Увеличение/уменьшение масштаба

Для увеличения или уменьшения масштаба нажмите кнопку «ZOOM». Затем используйте кнопки «▲» (для приближения) и «▼» (для отдаления). Нажав кнопку «ZOOM» еще раз, вы перейдете в режим сдвига увеличенного изображения, который осуществляется кнопками «◀», «▶», «▲», «▼».

9. Повтор фрагмента

Чтобы выбрать начальную точку (A), нажмите кнопку «A-B», затем нажмите ее еще раз, чтобы выбрать конечную точку (B). После этого плеер будет осуществлять бесконечный повтор воспроизведения фрагмента от точки A до точки B.

Чтобы остановить повтор фрагмента, нажмите кнопку «A-B» еще раз.

10. Повтор

Нажмите кнопку «SHUFFLE», чтобы выбрать режим повтора во время воспроизведения видео.

- Обычный: Однократное последовательное воспроизведение всех видеофайлов в папке
- Повторить все: Циклическое последовательное воспроизведение всех видеофайлов в папке
- Повторить один: Циклическое воспроизведение выбранного видеофайла
- Перемешать: Воспроизведение видеофайлов папки случайном порядке.
- Однократно: Однократное воспроизведение выбранного видеофайла






Внимание

- *Даже если формат видеофайла поддерживается, но его разрешение и скорость передачи данных превышают определенные значения, файл может проигрываться некорректно.*
- *Файл может проигрываться некорректно в зависимости от скорости внешних USB-устройств или скорости передачи данных по сети.*
- *Видеофайлы, кодированные при помощи GMC или QPEL, не поддерживаются.*
- *Аудиофайлы, кодированные при помощи технологии защиты от копирования, не поддерживаются.*
- *Если размер изображения в формате JPEG превышает 1920 x 1080 точек, оно может отображаться некорректно.*

Воспроизведение аудио

1. Повтор

Во время воспроизведения музыки нажмите кнопку «SHUFFLE», чтобы выбрать режим повтора.

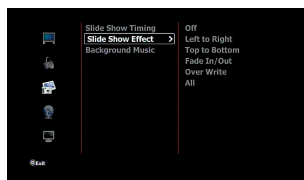
-  Однократное воспроизведение всех аудиофайлов папки
-  Циклическое воспроизведение всех аудиофайлов папки
-  Циклическое воспроизведение выбранного аудиофайла
-  Однократное воспроизведение выбранного аудиофайла
-  Воспроизведение аудиофайлов папки в случайном порядке

Изображение

1. Слайдшоу

В меню «Настройка» вы можете задать интервал смены изображений и эффекты для слайдшоу.

Затем перейдите в папку, в которой находятся изображения. Выберите изображение и подтвердите начало слайдшоу, нажав кнопку «ОК».

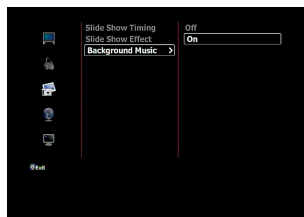


2. Фоновая музыка

Фоновую музыку можно включить в меню «SETUP». Фоновая музыка будет воспроизводиться параллельно с просмотром изображений.

Внимание

Для воспроизведения фоновой музыки аудиофайлы должны находиться в той же папке, что и изображения.



3. Увеличение и уменьшение масштаба

Для увеличения или уменьшения масштаба нажмите кнопку «ZOOM». Затем используйте кнопки «▲» (для приближения) и «▼» (для отдаления). Нажав кнопку «ZOOM» еще раз, вы перейдете в режим сдвига увеличенного изображения, который осуществляется кнопками «◀», «▶», «▲», «▼».

4. Поворот изображения

Чтобы повернуть изображение по часовой стрелке на 90 градусов, нажмите кнопку «ROTATE». Каждое последующее нажатие этой кнопки поворачивает изображение на следующие 90 градусов по часовой стрелке.

Интернет-радио

Чтобы добавить интернет-радиостанцию в список и прослушать ее, сохраните списки воспроизведения в виде файлов формата «M3U» или «PLS» на жестком диске.

1. Выполните поиск интернет-радиостанций и создайте список воспроизведения в формате M3U или PLS.
2. Сохраните список воспроизведения в папке «Internet Radio».
3. Подключите плеер к сети.
4. Выберите в списке интернет-радиостанцию и нажмите кнопку «OK». Начнется воспроизведение радиостанции.

Диспетчер файлов

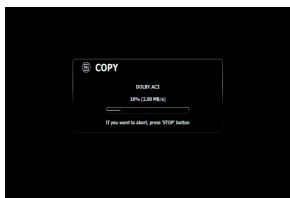
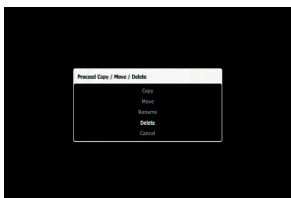
Перемещение, копирование, удаление и переименование файлов или папки.

1. Перемещение или копирование

Нажимайте кнопку «OK», чтобы выбрать файлы и/или папки для перемещения или копирования.



Выбрав файлы или папки, нажмите кнопку «▶». Выберите команду «Копировать» или «Переместить». Выберите нужную папку назначения и нажмите кнопку «ОК» для копирования или перемещения.



Чтобы скопировать или переместить файлы в новую папку, выберите в качестве папки назначения папку «New Folder», а затем задайте имя новой папки.



2. Удаление

Нажмите кнопку «ОК», чтобы выбрать файлы и/или папки для удаления. Выбрав файлы или папки, нажмите кнопку «▶». Выберите команду «Удалить» и нажмите кнопку «ОК» для удаления.



3. Переименование

Нажмите кнопку «ОК», чтобы выбрать файл или папку для переименования.

Выбрав файл или папку, нажмите кнопку «▶», затем выберите команду «Переименовать». Задайте для файла или папки новое имя, а затем нажмите кнопку «ОК».



Настройка

Видео

1. **Формат кадра**
Масштабирование 4:3 / Панорамирование и сканирование 4:3 / 16:9
2. **Яркость / Контрастность / Насыщенность**
3. **ТВ система**
NTSC / PAL
4. **ТВ выход**
480p / 720p / 1080i / 1080p / HDMI авто

Аудио

1. **Режим DRC: Вкл. / Выкл.**
При включении этого режима неожиданные громкие звуки будут автоматически смягчаться.
2. **Аналоговый выход**
Вкл. / Выкл.
3. **S/P-DIF**
PCM 2 канала / Исходный звук
4. **HDMI**
PCM 2 канала / Исходный звук

Слайдшоу

1. **Интервал слайдшоу**
Выкл. / 2 с / 5 с / 10 с / 30 с / 1 мин / 2 мин / 5 мин
2. **Эффект слайдшоу**
Выкл. / Слева направо / Сверху вниз / Затухание / Водопад / Змейка / Исчезание / Дента влево-вниз / Все
3. **Фоновая музыка**
Вкл. / Выкл.

Сеть

1. Сервер FTP

Вкл / Выкл

Логин

Пароль

2. Сервер Samba

Вкл / Выкл

Хост

Рабочая группа

3. Сеть

Нет: плеер отключен от беспроводной сети

Беспроводная: плеер подключен к сети при помощи WiFi-адаптера, вставленного в гнездо USB

- 1) Выберите в списке SSID (идентификатор беспроводной сети) и нажмите кнопку «ОК»
- 2) Введите пароль
- 3) Нажмите кнопку «ОК» для подтверждения

4. Информация о сети

Нажмите «ОК», чтобы отобразить информацию о сети.

Система

1. Язык экранного меню

При помощи этой опции вы можете выбрать язык отображаемого меню.

2. Автоматическое воспроизведение (Вкл. / Выкл.)

Видеофайл в папке «auto» будет воспроизведен автоматически при включении плеера.

Папка «auto» должна быть создана на первом разделе жесткого диска. Для использования функции автоматического воспроизведения видеофайл должен быть помещен в эту папку.

3. Экранная заставка (включается через определенный промежуток бездействия)

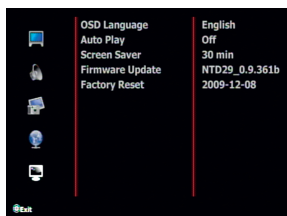
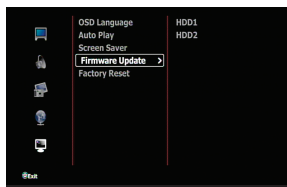
Выкл. / 3 мин / 5 мин / 10 мин / 30 мин / 60 мин

4. Обновление прошивки

Внимание

При обновлении прошивки блок питания должен оставаться подключенным. Сбой электропитания при обновлении прошивки может привести к неисправности плеера. При выключении питания во время обновления программного обеспечения возможно непоправимое повреждение плеера.

- 1) Сохраните файл прошивки «firmware.pkg» на жестком диске плеера (если файл имеет другое имя, то переименуйте его в «firmware.pkg»).
- 2) Перейдите к пункту «Обновление прошивки» в меню «Настройка» и нажмите кнопку «▶».
- 3) Отобразится список папок и файлов. Перейдите в папку, где находится файл «firmware.pkg» и нажмите кнопку «OK», чтобы выбрать его.
- 4) Выберите ответ «Да» и нажмите кнопку «OK».
- 5) Плеер автоматически перезагрузится для обновления программного обеспечения.
- 6) Если обновление программного обеспечения завершено успешно, в меню «Система» отобразится новый номер его версии.

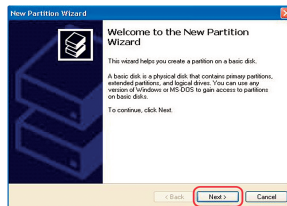
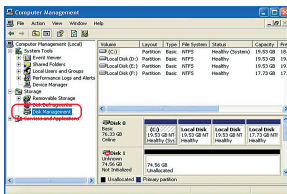


5. Сброс настроек

Все настройки сбрасываются на заводские значения.

6. Разбиение жесткого диска на разделы

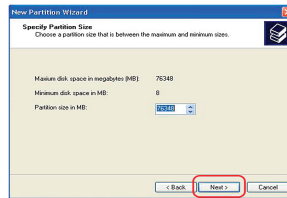
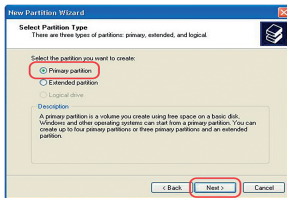
- Щелкните правой кнопкой мыши по жесткому диску в списке и выберите «Новый раздел» («New Partition»), чтобы создать новые разделы.



Внимание

Так как при разбиении жесткого диска на разделы и его форматировании вся информация удаляется, сделайте резервную копию данных.

- Нажмите «Далее».
- Выберите «Основной раздел» («Primary Partition») и нажмите кнопку «Далее».
- Задайте размер нового раздела и нажмите кнопку «Далее».

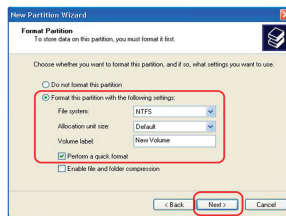
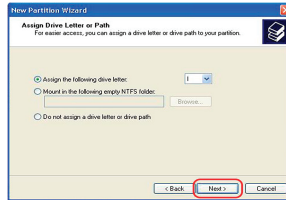


5) Нажмите кнопку «Далее».

Плеер поддерживает файловые системы «NTFS» и «FAT32». Рекомендуется использовать более стабильную файловую систему «NTFS», так как она поддерживает крупные файлы размером более 4 Гб.

6) Настройте файловую систему и нажмите кнопку «Далее».

7) Для завершения разбиения жесткого диска на разделы, нажмите кнопку «Завершить» («Finish»).



7. Устранение неполадок

Прежде чем обращаться в службу клиентской поддержки, просим вас проверить следующие пункты самостоятельно.

Проблема	Возможные причины	Меры
Экран телевизора пуст и индикатор питания медиаплеера не горит.	Шнур питания не подключен.	Убедитесь, что телевизор включен.
		Убедитесь, что адаптер питания и розетка исправны.
Отсутствуют изображение и звук.	Неправильное подключение аудио/видео выходов плеера к входам телевизора.	Подключите аудио/видео выходы плеера к входам телевизора правильно.
Пульт дистанционного управления не работает.	Батареи отсутствуют.	Смените обе батареи.
	Пульт дистанционного управления направлен неправильно.	Направьте пульт дистанционного управления правильно.
Подключенное USB-устройство не отображается в меню браузера.	Проблема с USB-устройством	Убедитесь, что файловая система USB-устройства поддерживается.
Файл не воспроизводится.	Неподдерживаемый формат.	Проверьте совместимость. См. «Поддерживаемые форматы».
Жесткий диск не распознается.	Жесткий диск разбит на разделы и отформатирован неправильно.	Убедитесь, что жесткий диск разбит на разделы и отформатирован правильно.

Характеристики

Чипсет		SIGMA SMP 8653
Поддерживаемые форматы и кодеки		
Видео	Форматы	MKV, MOV, WMV, MP4, M4V, ASF, ISO, IFO, VOB, AVI, M2TS, MTS, MPG, MPEG, DAT, TP, TS, TRP
	Кодеки	H.264, MPEG1/2/4, WMV9, WMV9 HD, VCD, SVCD
Аудио	Форматы и кодеки	FLAC, MP3, WAV, WMA, AAC, M4A, Ogg Vorbis, PCM, Dolby Digital, Dolby Digital Plus, DTS (Даунмикс и сквозной), WMA9 2.0, WMA9 Pro
	Список воспроизведения	M3U, PLS
Фотографии		JPEG без сжатия (прогрессивный JPEG не поддерживается), PNG, GIF, BMP
Субтитры		SRT, SMI, SUB, IDX+SUB, SSA, ASS
*** Несмотря на то, что плеер поддерживает перечисленные форматы, может не поддерживаться кодек, использованный при создании файлов.		
Вывод видео и аудио		
Видеовыход	HDMI 1.3, композитный(AV)	
Аудиовыход	Оптический (цифровой), стерео(аналоговый)	
USB	Порт miniUSB 2.0 Target x 1EA, порт USB 2.0 Host x 1EA	
Сеть (дополнительно)	WLAN (802.11n): USB-адаптер, подключаемый к порту USB-Host	
SD & Micro SD	Кардридер для карт SD и MicroSD x 1EA	
Внутренний жесткий диск (опциональная комплектация)	2.5" SATA I/II HDD	
	NTFS, FAT32	
Совместимые ОС	Windows 98SE, ME, 2000, XP, Vista, Windows 7	
Язык меню	Английский, французский, немецкий, итальянский, испанский, русский, португальский, шведский, турецкий, греческий, арабский, чешский, датский, нидерландский, финский, польский.	
Размеры	116 мм(Ш) x 96 мм(Г) x 23 мм(В)	
Адаптер питания	Вход: Переменное напряжение 90В ~ 250В	
	Выход: Постоянное 5В	

Конструкция и характеристики могут быть изменены без уведомления с целью улучшения изделия.

Multimedia player
F260HW
User manual

Precaution

1. Do not drop or give a shock. It may cause serious damage to internal Hard Disk Drive.
2. Do not try disassembling. It may cause an electric shock, defect or unexpected problem.
3. Make sure that you have to use the AC adapter supplied with the player. If not, it may cause unexpected problem like breakdown, fire, etc.
4. In case the player is used or left in a completely covered and high temperature space like in a car for a long time, it may cause unexpected problem.
5. Do not see the light of OPTICAL connector directly. It may have a bad effect on your eyes.
6. Make sure that the player is not powered off suddenly during its working (playback, file transferring, firmware update etc.). In case of the sudden power off during working, you need to check HDD with Windows utility (Scan Disk) after connecting to PC.
7. When you disconnect the player from PC, make sure to follow "USB Device safety removal" procedure. .
8. Be careful not to give some damage to pins of each connector when connecting HDD to SATA cable, S-Video cable, HDMI cable.

Caution

- Back up your valuable data periodically to avoid any potential data loss. The user is responsible for data loss which is caused in use.
- Do not change or modify the product without permission or authority of manufacturer. It may cause undesirable operations, permanent damages or harmful interferences.

Manufactured under license from Dolby Laboratories.

«Dolby» and the double-D symbol are trademarks of Dolby Laboratories.

Contents in package



Player



Remote Control



Power Adapter



USB Cable



AV Cable



Screw x 2



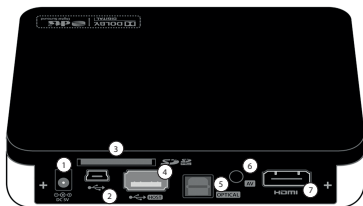
User's Manual

Description

Front Panel



Rear Panel

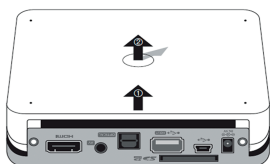


1. Power 5V DC
2. USB Port for PC connection
3. SD Card Slot
4. USB Host Port

5. Optical Connector (Digital Sound)
6. AV Output port
7. HDMI port

Installation

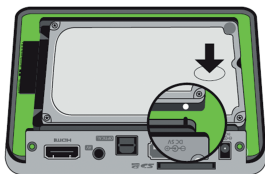
HDD Installation



- Remove the bottom case by sliding forward.



- Install HDD as shown in the picture.



- Connect HDD to SATA Connector and fix it by pressing HDD as the below picture.



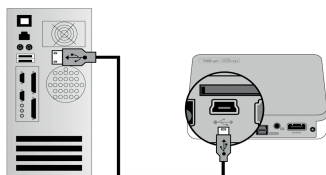
- Replace the bottom case and sliding forward like the below picture.



- Screw the player.

Connection to PC

Connect the player to PC by plugging in USB cable to USB port.



Caution

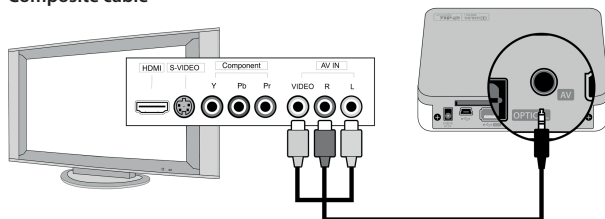
- HDD should have partition or be formatted.
 - The player is compatible with both NTFS and FAT32.
 - NTFS is recommended because NTFS can support over 4GB file.
 - Primary partition should be more than one.
- Do not store too many files in a folder.
 - It is recommended that the files are saved in each subfolder.
 - In case HDD Partition is generated with FAT32, it is recommended that over 3GB files should not be saved in a folder.
- In case the file or folder name is too long, or has too many specific characters, blanks or period marks, it could be a problem.
- Video file and subtitle file should be saved in the same folder and have the same file name except «extension name».
- Disconnect the player from PC by double clicking «Safely remove USB mass storage device» as shown in the below picture.



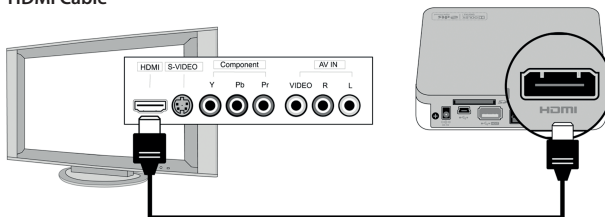
Connection to the external devices

Connection to TV

Composite cable

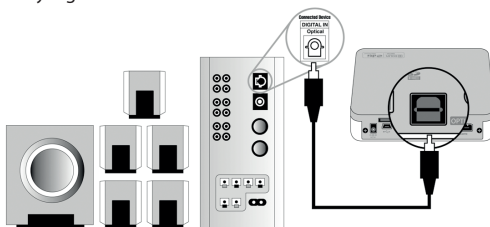


HDMI Cable



Connection to Audio devices

Connect the player to audio devices with optical or coaxial cables to enjoy high quality digital audio.



Connection to SD & Micro SD card slot.



Remote Control



Press « ► » to move to submenu and press « ◀ » to move to previous menu

- 1) MUTE : Mute sound temporarily
- 2) SETUP : Move to "Setup" menu
- 3) TVOUT : Select TV out model
- 4) NOW PLAYING : Move to "Music Playing" mode
- 5) FAVORITE : Copy the music file which is playing to "Favorite" folder.
- 6) SHUFFLE : Select the repeat mode.
- 7) DVD MENU : Display DVD menu
- 8) HOME : Move to "Main Menu"
- 9) RETURN : Move to "Previous Menu"
- 10) I : Display a file information
- 11) GOTO : Move to the specific position in playing a video file
- 12) SLOW : Playback a video slowly
- 13) A-B : Repeat the desired interval while playing a video file
- 14) ZOOM : Zoom in / out
- 15) Rotate : Rotate a picture.
- 16) Bookmark : Bookmark a position during the video playback
- 17) SLEEP : Set the time which the player turns off during the video playback
- 18) Audio : Select an audio track during the video playback
- 19) S.TITLE : Select a subtitle language and adjust the size and position.
- 20) SYNC : Synchronize the video and the subtitle.

Basic Operation

Media Center

Search and playback video, music and image files.

Video Playback

1. FF / REW Playback

While a video is playing, press «▶▶» or «◀◀» for Fast Forward or REW.

2. Next or Previous video playback

Press «▶▶» or «◀◀» to playback next or previous video.

3. Volume and Mute

Press «+» or «-» to adjust the volume. Press «MUTE» for the sound off.

4. Display Adjustment

Press «SETUP» to adjust the display.

- Color: 0 ~ 100
- Brightness: 0 ~ 100
- Contrast: 0 ~ 100

Press «SETUP» again to go back to «PLAY» mode.

5. Subtitle Adjustment

While a video is playing, press «S.TITLE» to adjust the size and position of the subtitle.

- Subtitle (OFF).
- Subtitle Size: Press «◀» or «▶» to adjust the size.
- Subtitle Position: Press «▲» or «▼» to move the position.

6. Bookmark

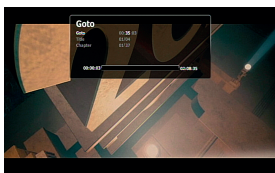
Make a video list by using «Bookmark»

*While a video is playing, press to «BOOK MARK» to add it to the bookmark list.
Press «BOOK MARK» to display the bookmark list after stop the playback.*

7. Go To function

Press «GOTO» to skip a portion of video during the playback of a video.

- Press «GOTO», then below screen appears.



- Setup Time, Title or Chapter and press «OK»

8. Zoom in / out

Press «ZOOM» to zoom in or out.(Zoom-in : «▲»/ Zoom-out : «▼»)

Press «ZOOM» again to scroll and «◀», «▶», «▲», «▼» to move in the magnified screen.

9. A-B repeat

Press «A-B» to select starting point and press «A-B» again to select ending point. Press «A-B» to stop A-B repeat.

10. Repeat

Press «SHUFFLE» to select «REPEAT» mode during the playback of a video.

- Normal : Play all videos in a folder once.
- Repeat all : Play all videos in a folder repeatedly.
- Repeat one: Play a selected video repeatedly.
- Shuffle: Play videos in a folder randomly.
- Once : Play a selected video once.






Caution

- *Even though video file format is supported, it may not playback properly if the resolution and transferring rate of the file is over specific value.*
- *According to the speed of external USB devices or the network speed, video file may not playback properly.*
- *If a video file is encoded with GMC or QPEL, it does not playback.*
- *The audio file encoded with copy protection technology cannot playback.*
- *If JPEG size is over 1920 x 1080, it may not playback properly.*

Audio Playback

1. Repeat

Press «SHUFFLE» to select «REPEAT» mode during the playback of a music.

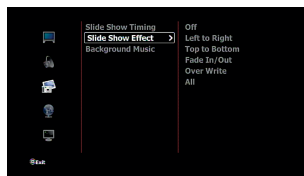
-  Play all music in a folder once
-  Play all music in a folder repeatedly
-  Play selected music repeatedly
-  Play selected music once
-  Play music in a folder randomly

Image

1. Image

Setup the slideshow interval and effectiveness in «SETUP» menu.

After that, move to the folder where images are saved. Select an images and press «OK» to play «SLIDESHOW».

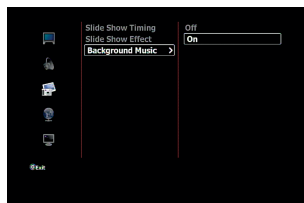


2. Background Music

Make «Background Music» enable in «SETUP» menu.

Внимание

Для воспроизведения фоновой музыки аудиофайлы должны находиться в той же папке, что и изображения.



3. Zoom in / out

Press «ZOOM» to zoom in or out (Zoom-in : «▲»/ Zoom-out : «▼»)

Press «ZOOM» again to scroll and «◀», «▶», «▲», «▼» to move in the magnified screen

4. Rotation

Press «ROTATE» to rotate an image clockwise by 90 degree.

Internet Radio

In order to add Internet Radio Station, save «M3U» or «PLS» file format playlists in HDD to playback «Internet Radio»

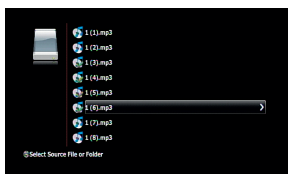
1. Search Internet Radio Station and make a playlist in M3U or PLS file format.
2. Save the playlist in «Internet Radio» folder
3. Connect the player to wireless network.
4. Select an internet radio station in the list and press «OK», then Internet Radio begins.

File Manager

Move, copy, delete or rename a file or folder.

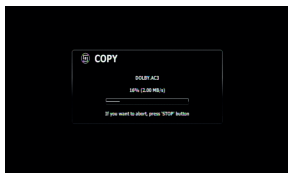
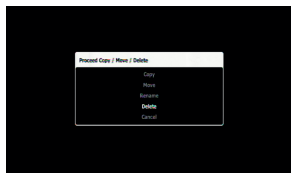
1. Move or Copy

Press «OK» to select a file or folder to move or copy. After selecting files or folders, press «▶».



Select «Copy» or «Move».

Select the target folder and press «OK» to copy or move

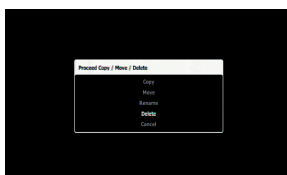


Select «New Folder» to copy or move the files to the new folder and input a folder name like the below picture.



2. Delete

Press «OK» to select a file or folder to delete. After selecting files or folders, press «►». Then, the below screen appears. Press «OK» to delete.



3. Rename

Press «OK» to select a file or folder to rename. After selecting files or folders, press «►» and press «OK» to select «Rename» Then, the below screen appears.



Setup

Video

1. **Aspect Ratio**
Letter Box 4:3 / Pan & Scan 4:3 / 16:9
2. **Brightness / Contrast / Saturation**
3. **TV System**
NTSC / PAL
4. **TV Out**
480p / 720p / 1080i / 1080p / HDMI Auto

Audio

1. DRC Mode : On / Off

If this mode is on, the suddenly loud sound becomes softer automatically.

2. Analog Output

On / Off

3. S/P-DIF

PCM 2CH / Pass Through

4. HDMI

POff / PCM 2CH / Pass Through

Slide Show

1. Slide Show Timing

Off / 2 sec. / 5 sec. / 10 sec. / 30 sec. / 1min / 2min / 5min

2. Slide Show Effect

Off / Left to Right / Top to Bottom / Fade In, out / Overwrite / All

3. Background Music

On / Off

Network

1. FTP Server

On / Off / Username / Password

2. Connection

None : Disconnect the player to wireless network..

Wireless : Connect the player to the network with WIFI USB dongle

1) Select SSID in the list and press «OK»

2) Input «Password»

3) Press «OK» to connect

4. Network Info

Press «OK» to display the network information

System

1. OSD Language

Use this option to select the display language .

2. Auto Play (On / Off)

The video in "auto play" folder playback automatically when the power is on.

«Auto player» folder should be generated in the first partition of HDD and video file should be in «auto play» folder to use «Auto Play» function.

3. Screen Saver

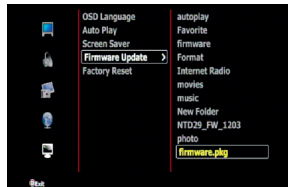
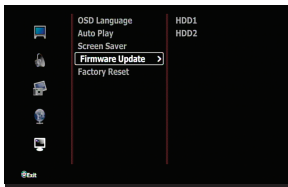
Off / 3 min. / 5 min. / 10 min. / 30 min. / 60 min

4. Firmware Update

Caution

Make sure AC power adapter remains connected during the firmware update. A power disruption during the update process can corrupt the system firmware. If the power is off during firmware update, fatal damage may be caused to the product.

- 1) Save «firmware.pkg» in HDD.
- 2) Move to «Firmware Update» in SETUP and press «▶».
- 3) The folders and file list is displayed as the below picture.
Move to the folder where «firmware.pkg» is saved and press «OK» to select «firmware.pkg»



- 4) Select «Yes» and press «OK»
 - 5) The player automatically reboots to update firmware.
 - 6) If the firmware update is complete, the new firmware version number is displayed in «SYSTEM» menu.
5. **Factory Reset**
All settings is initialized to «Factory Settings».

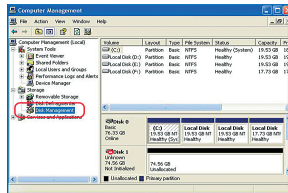


6. **HDD Partition**

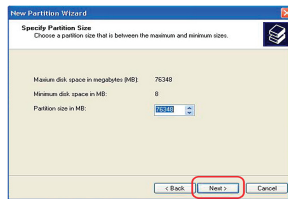
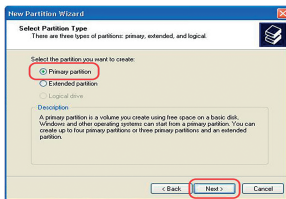
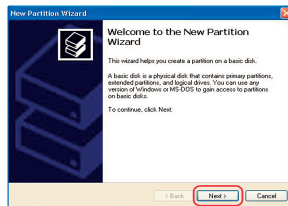
- 1) Right-click on My Computer, and select Manage to open «Computer Management».

Caution

As HDD Partition and Format will delete all data, backup your data.



- 2) Right-click HDD in the list and select «New Partition» to create new partitions.
- 3) Click «Next».
- 4) Select «Primary Partition» and click «Next».
- 5) Select the partition size and click «Next»

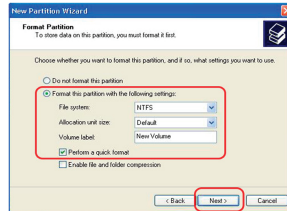
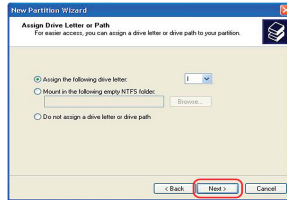


6) Click «Next»

The player can support both «NTFS» and «FAT32». We recommend «NTFS» for more stable operation because «NTFS» can support a large file more than 4GB.

6) Setup the file system and click «Next».

7) Click «Finish» to proceed «HDD Partition».



7. Troubleshooting

Before contacting «Customer Service Center», please check the below points first

Problem	Possible Causes	What to do
The TV screen is blank and media player power LED remains off.	The main power cable is not connected.	Make sure the TV is turned on.
		Make sure that the power adapter and power outlet are okay.
No picture, no sound.	Wrong connection of the audio/video output of the product to TV.	Connect the audio/video output of the product to TV correctly.
The remote control unit does not work.	No batteries.	Change the batteries (both).
	The remote control unit is incorrectly aimed.	Aim the remote control unit properly to the product.
The attached USB device is not visible on the browser menu.	Mass USB storage	Make sure that the USB device is configured as a «mass storage device»
		Make sure the USB device's file system is supported.
File does not play.	Unsupported format.	Verify compatibility. Refer to «Supported formats» .
Does not recognize the hard disk.	The hard disk is not correctly partitioned and formatted.	Make sure that the hard disk has been correctly partitioned and formatted.

Specification

Chipset		SIGMA SMP 8653
Supported format & codec		
Video	Format	MKV, MOV, WMV, MP4, M4V, ASF, ISO, IFO, VOB, AVI, M2TS, MTS, MPG, MPEG, DAT, TP, TS, TRP
	Codec	H.264, MPEG1/2/4, WMV9, WMV9 HD, VCD, SVCD
Audio	Format & Codec	FLAC, MP3, WAV, WMA, AAC, M4A, Ogg Vorbis, PCM, Dolby Digital, Dolby Digital Plus, DTS (Down mixing & Pass through), WMA9 2.0, WMA9 Pro
	Playlist	M3U, PL5
Photo		Lossless JPEG (Progressive JPEG not supported), PNG, GIF, BMP
Subtitle		SRT, SMI, SUB, IDX+SUB, SSA, ASS
*** Although this player supports the listed formats, it might not be able to support every codec used to create the files.		
Video and Audio Out		
Viedo-Out		HDMI 1.3, Composite(AV)
Audio-Out		Optical(Digital), Stereo(Analog)
USB		USB 2.0 Target Port x 1EA, USB 2.0 Host Port x 1EA
Network (Optional)		Wireless LAN(802.11n) : USB Dongle Type through USB Host port
SD & Micro SD		Wireless LAN(802.11n): USB Dongle Type through USB Host port
HDD to be used		2.5" SATA I/II HDD NTFS, FAT32
Compatible OS		Windows 98SE, ME, 2000, XP, Vista, Windows 7
OSD Language		English, French, German, Italian, Spanish, Russian, Portuguese, Swedish, Turkish, Greek, Arabic, Czech, Danish, Dutch, Finnish, Polish.
Physical Dimension		116 mm(W) x 96mm(D) x 23 mm(H)
AC/DC Adapter		Input : AC 90V ~ 250V free voltage Output : DC 5V

Design and specifications are subject to change without notice for product improvement purposes.

