

Aspire Серии 4710Z/4710/4310

Руководство Пользователя

Copyright © 2007. Acer Incorporated.
Все права сохранены.

Руководство пользователя компьютера Aspire серии 4710Z/4710/4310
Первый выпуск: 05/2007

Информация в настоящем издании может периодически меняться, никакого обязательства уведомить кого бы то ни было о таких изменениях никто не несет. Такие изменения будут включены в новые издания настоящего руководства или дополнительную документацию и публикации. Эта компания не делает никаких заявлений и не дает никаких гарантий, в явном или косвенном виде, в отношении содержания настоящего руководства, а именно отказывается от любых обязательных гарантий в отношении годности для продажи или пригодности для конкретных целей.

Запишите номер модели, серийный номер, дату покупки и информацию о месте покупки внизу листа. Серийный номер и номер модели указаны на этикетке, прикрепленной к компьютеру. В переписке относительно Вашего устройства Вам необходимо указывать серийный номер, номер модели и информацию о покупке.

Без предварительного письменного разрешения компании Acer Incorporated запрещается воспроизведение какой-либо части данной публикации, ее хранение в информационно-поисковой системе или передача в любой форме или любым способом - электронным, механическим, путем фотокопирования, записи или каким-либо другим способом.

Портативный компьютер Aspire серии 4710Z/4710/4310

Номер модели: _____

Серийный номер: _____

Дата покупки: _____

Место покупки: _____

Acer и Acer logo являются зарегистрированными торговыми марками Acer Incorporated. Названия продукции других компаний или их торговые марки использованы здесь только для идентификации, и принадлежат владеющим ими компаниям.

Информация для вашей безопасности и удобства работы

Правила техники безопасности

Внимательно ознакомьтесь с этими инструкциями. Сохраните этот документ для наведения справок в будущем. Следуйте всем инструкциям и предупреждениям, нанесенным на изделие.

Выключение устройства перед чисткой

Перед его чисткой отключайте это изделие от настенной розетки питания. Не используйте жидкие или аэрозольные чистящие средства. Для чистки используйте влажную ткань.

ПРЕДУПРЕЖДЕНИЕ по подключению и отключению устройства

При подключении и отключении питания от источника напряжения соблюдайте следующие инструкции:

Установите источник питания, прежде чем подключать шнур питания к розетке сетевого электропитания.

Отключайте шнур питания перед отсоединением источника питания от компьютера.

Если система запитывается от нескольких источников питания, то отключите питание от системы, отсоединив все шнуры питания от блоков питания.

ПРЕДУПРЕЖДЕНИЕ в отношении доступности

Доступ к сетевой розетке, в которую вставляется шнур питания, не должен быть затруднен, эта розетка должна находиться максимально близко к пользователю оборудования. При необходимости отключить питание от оборудования обязательно вынимайте шнур питания из розетки электропитания.

ПРЕДУПРЕЖДЕНИЕ в отношении карты-заглушки для гнезда карт PCMCIA и Express

В комплект поставки вашего компьютера входят пластиковые заглушки, вставляемые в гнездо карт PCMCIA и Express. Заглушки защищают неиспользуемые гнезда от попадания пыли, металлических предметов и других посторонних частиц. Сохраняйте эти заглушки, чтобы использовать их, когда в гнездо не вставлена карта PCMCIA или Express.

ВАЖНЫЕ РЕКОМЕНДАЦИИ по прослушиванию

Чтобы защитить свой слух, придерживайтесь следующих рекомендаций:

- Увеличивайте уровень громкости постепенно, до тех пор, пока звук не станет чётким и комфортным для восприятия.
- Не увеличивайте уровень громкости после регулировки наушников.
- Не слушайте музыку на высоком уровне громкости длительный период времени.
- Не увеличивайте уровень громкости, чтобы заглушить таким образом мешающие звуки извне.
- Если Вы не слышите говорящих рядом людей, уменьшите уровень громкости.

Предупреждения

- Не используйте это изделие поблизости к воде.
- Не располагайте это изделие на неустойчивой тележке, подставке или столе. Падение изделия может причинить ему серьезные повреждения.
- Для вентиляции имеются специально предназначенные пазы и отверстия, они обеспечивают надежное функционирование изделия и защищают его от перегрева. Эти отверстия не должны блокироваться или закрываться чем-либо. Эти отверстия никогда не должны блокироваться, что могло бы произойти при размещении изделия на кровати, диване, коврик или иной подобной поверхности. Это изделие никогда не следует размещать поблизости или поверх радиатора отопления или конвектора или встроенным в оборудование, если не обеспечивается надлежащая вентиляция.
- Никогда не пытайтесь пропихнуть какие-либо предметы в изделие через пазы в корпусе, так как они могут соприкоснуться с точками опасного напряжения или замкнуть накоротко детали, что может привести к воспламенению или поражению электрическим током. Никогда не проливайте никаких жидкостей на компьютер.
- Во избежание повреждения внутренних деталей и предотвращения утечки электролита из аккумулятора не устанавливайте устройство на вибрирующей поверхности.
- Никогда не используйте компьютер на спортивных тренажерах или на вибрирующей поверхности во избежание случайного короткого замыкания или повреждения устройств с вращающимися частями, жесткого диска, привода оптических дисков и для предотвращения опасности облучения от литиевого аккумулятора.

Электропитание

- Это изделие должно получать энергию только от источника энергии, указанного на этикетке маркировки. Если Вы не уверены в том, какой именно у Вас источник питания, обратитесь к своему дилеру или местной энергетической компании.

- Не допускайте, чтобы какой-либо предмет располагался поверх кабеля питания. Не располагайте это изделие в том месте, где на кабель питания могут наступить.
- Если вместе с этим изделием используется удлинитель, убедитесь в том, что общая номинальная сила тока оборудования, подключенного к удлинителю кабелю, не превышает допустимый номинал силы тока удлинительного кабеля. Также удостоверьтесь в том, что общий номинал изделий, подключенных к сетевой розетке электропитания не превышает номинал плавкого предохранителя.
- Чтобы не превысить допустимую нагрузку на розетки сетевого электропитания, разветвители или штепсельные колодки, не подключайте к ним слишком много устройств. Общая нагрузка системы не должна превышать 80% номинала параллельной цепи. При использовании разветвителя питания (удлинителя) нагрузка не должна превышать 80% его номинала.
- У этого устройства адаптер переменного тока имеет трехконтактную вилку с заземлением. Эту вилку можно подключать только к заземленным электророзеткам. Прежде чем вставлять вилку сетевого адаптера в электророзетку, убедитесь, что электророзетка заземлена надлежащим образом. Не вставляйте вилку в незаземленную электророзетку. Обратитесь за справкой к квалифицированному электрику.



Внимание! Заземляющий контакт служит для безопасности. Использование электророзетки, не заземленной надлежащим образом, может привести к поражению электрическим током и/или к травме.



Примечание: Заземляющий контакт также обеспечивает хорошую защиту от непредвиденных помех от других электрических устройств, используемых по соседству, которые могут мешать работе этого устройства.

- Используйте только надлежащий тип кабеля питания (который имеется в коробке с принадлежностями) для Вашего устройства. Это должен быть кабель питания съемного типа. Зарегистрированный в UL/сертифицированный CSA, тип SPT-2, номинал: 7A 125В минимум, утвержден VDE или равносильным органом. Максимальная длина должна составлять 15 футов (4.6 метра).

Техническое обслуживание устройства

Не пытайтесь сами производить техническое обслуживание изделия, поскольку отверстия или съемные крышки могут открыть Вам доступ к точкам опасного напряжения или подвергнуть Вас иной опасности. За техническим обслуживанием обращайтесь к квалифицированному обслуживающему персоналу.

Отключите это изделие от настенной розетки электропитания и обратитесь к квалифицированному обслуживающему персоналу при возникновении следующих условий:

- Когда кабель питания поврежден или изношен.
- Если в изделие пролилась жидкость.
- Если изделие подвергалось воздействию дождя или воды.
- Если изделие уронили или корпус компьютера был поврежден.
- Если изделие отчетливо демонстрирует изменение своих технических характеристик, указывающее на потребность в техническом обслуживании.
- Если изделие не функционирует нормальным образом при выполнении условий инструкции по эксплуатации.



Примечание: Для регулировки пользуйтесь только теми органами управления, регулировка которых предусмотрена инструкциями по эксплуатации, так как неправильное использование других органов управления может привести к повреждению устройства и, скорее всего, потребует от специалистов сервисного центра больших усилий по восстановлению его работоспособности.

Правила по безопасному использованию аккумуляторов

В этом ноутбуке используется литий-ионная батарея. Не пользуйтесь ей в условиях сырости, высокой влажности или в местах, способствующих коррозии. Не помещайте, не храните и не оставляйте ноутбук рядом с источником тепла, в местах с высокой температурой, под прямыми лучами солнца, в микроволновой печи или в контейнере под давлением, не подвергайте его воздействию температуры выше 60°C (140°F). Несоблюдение этих правил может привести к утечке из аккумулятора кислоты, ее перегреву, взрыву или воспламенению, что может привести к травмам и/или материальному ущербу. Не протыкайте, не открывайте и не разбирайте аккумулятор. Если из аккумулятора произошла утечка жидкости, и она попала на кожу, смойте жидкость водой и немедленно обратитесь за медицинской помощью. По соображениям безопасности и чтобы продлить срок службы аккумулятора его заряд не производится при температуре ниже 0°C (32°F) и выше 40°C (104°F).

Использование полной емкости нового аккумулятора достигается после двух или трех циклов полного заряда и разряда. Аккумулятор можно заряжать и разряжать сотни раз, однако при этом его емкость падает. Если время работы от аккумулятора существенно сократилось по сравнению с обычным состоянием, необходимо приобрести новый аккумулятор. Следует использовать только аккумуляторы, рекомендованные к использованию компанией Асег, и заряжать их только зарядным устройством, рекомендованным компанией Асег и специально предназначенным для используемого устройства.

Аккумулятор следует использовать только по назначению. Никогда не используйте поврежденное зарядное устройство или аккумулятор. Не замыкайте контакты аккумулятора. При соприкосновении металлических предметов, таких как монеты, скрепки или авторучки, с положительным и отрицательным выводами аккумулятора, может произойти короткое замыкание. (Выводы аккумулятора выглядят как металлические полоски на его корпусе.) Это может произойти при переноске заряженного аккумулятора в кармане или сумке. Короткое замыкание контактов может привести к повреждению аккумуляторов или предмета, из-за которого оно произошло.

Емкость и срок службы аккумулятора снижаются при хранении батареи в условиях высокой или низкой температуры, например в закрытом автомобиле зимой или летом. Стремитесь держать аккумулятор в местах с температурой 15-25°C (59-77°F). Устройство, в котором установлен нагретый или холодный аккумулятор, может временно не работать, даже если аккумулятор полностью заряжен. Эффективность работы аккумулятора особенно значительно падает при температурах значительно ниже нуля.

Не бросайте аккумуляторы в огонь – они могут взорваться. Они также могут взорваться при повреждении. Аккумуляторы следует утилизировать в соответствии с местными правилами. Если возможно, сдавайте их на переработку. Не выбрасывайте аккумуляторы вместе с бытовыми отходами.

Работающий аккумулятор может вызывать помехи в работе беспроводных устройств, что повлияет на их производительность.

Взрывоопасные условия

Выключайте устройство в местах с повышенной взрывоопасностью и следуйте всем инструкциям и указаниям на знаках. К взрывоопасным местам относятся области, где могут попросить выключить двигатель автомобиля.

Возникновение искры в таких местах может привести к взрыву или пожару, что может вызвать травмы или даже смерть. Выключайте ноутбук рядом с газовыми насосами и бензоколонками на сервисных станциях. Ознакомьтесь с ограничениями на использование радиооборудования в местах хранения и распределения топлива, химических заводах или местах, где ведутся взрывные работы. Взрывоопасные места обычно (но не обязательно) отмечены специальными знаками. К таким местам относится подпалубное пространство кораблей, места хранения и распределения химикатов, автомобили на сжиженном газе (пропане или бутане), а также области, где в воздухе содержатся химические вещества или частицы, такие как мука, пыль или металлическая пудра. Не включайте ноутбук в местах, где запрещено пользоваться мобильными телефонами или их использование может вызвать помехи или опасную ситуацию.

Замена аккумулятора

Портативный компьютер ПК типа "ноутбук" серии использует литиевый аккумулятор. Для замены используйте аккумулятор такого же типа, как у аккумулятора, который входит в комплект поставки вашего устройства. Использование другого аккумулятора может повлечь за собой опасность возгорания или взрыва.



.....

Предупреждение! В случае неправильного обращения аккумуляторные батареи могут взорваться. Не разбирайте их и не бросайте в пламя. Держите их подальше от детей и быстро избавляйтесь от использованных батарей. При утилизации отработанного аккумулятора соблюдайте местные правила.

Безопасность телефонной линии

- Всегда отсоединяйте все телефонные линии от настенной телефонной розетки перед техническим обслуживанием или разборкой этого оборудования.
- Не пользуйтесь телефоном (кроме беспроводного) во время грозы. Может возникнуть опасность поражения электрическим разрядом молнии.



.....

Предупреждение! В целях безопасности при добавлении или замене компонентов не используйте несовместимые детали. Перед покупкой дополнительных компонентов посоветуйтесь с продавцом.

Дополнительные сведения по безопасности

В вашем устройстве и принадлежностях к нему могут находиться мелкие детали. Держите их в недоступности от маленьких детей.

Условия эксплуатации



.....

Внимание! В целях безопасности выключайте все беспроводные или радиопередающие устройства при использовании ноутбука в следующих условиях. В число таких устройств могут входить, без ограничения указанным: адаптеры беспроводной локальной сети (WLAN), Bluetooth и/или 3G.

Соблюдайте все специальные правила, действующие в вашей стране, и всегда выключайте ваше устройство, когда его использование запрещено или когда оно может вызвать помехи или опасность. Используйте устройство только в нормальных для него рабочих положениях. Это устройство отвечает требованиям нормативов по РЧ-излучению при нормальной эксплуатации; оно и его антенна должны находиться не ближе 1,5 сантиметров от вашего тела (см. рис. внизу). На вашем теле не должно быть металлических предметов, а устройство должно находиться не ближе указанного выше расстояния от вашего тела. Для успешной передачи файлов данных или сообщений необходимо обеспечить высококачественное подключение этого устройства к сети. В некоторых случаях передача файлов данных или сообщений может быть задержана до тех пор, пока не будет установлено такое подключение. Соблюдайте приведенные выше указания по минимальному расстоянию до завершения передачи. Детали этого устройства являются магнитными. Устройство может притягивать к себе металлические предметы, поэтому люди, использующие слуховые аппараты, не должны подносить это устройство к уху, в которое вставлен слуховой аппарат. Не кладите кредитные карточки или магнитные носители данных рядом с устройством, так как из-за этого записанная на них информация может быть стерта.

Медицинские устройства

Эксплуатация радиопередающего оборудования, в том числе беспроводных телефонов, может вызывать помехи в работе не защищенных надлежащим образом медицинских устройств. Посоветуйтесь с врачом или изготовителем медицинского устройства, чтобы узнать, надежно ли оно экранировано и защищено от излучения внешней РЧ-энергии. Выключайте ваше устройство, когда находитесь в медицинских учреждениях, где вывешены соответствующие инструкции. В больницах и медицинских учреждениях может использоваться оборудование, чувствительное к внешнему излучению РЧ-энергии.

Кардиостимуляторы. Изготовители кардиостимуляторов рекомендуют, чтобы расстояние между кардиостимулятором и беспроводным устройством было не меньше 15,3 сантиметров, во избежание создания возможных помех в работе кардиостимулятора. Эти рекомендации совпадают с результатами независимых исследований и рекомендациями организации Wireless Technology Research, проводящей исследования беспроводных технологий. Люди, использующие кардиостимуляторы, должны соблюдать следующие меры предосторожности:

- Всегда держать устройство на расстоянии не менее 15,3 сантиметров от кардиостимулятора
- Не носить включенное устройство рядом с кардиостимулятором. Если вам покажется, что в работе кардиостимулятора возникли помехи, выключите устройство и уберите его.

Слуховые аппараты. Некоторые цифровые беспроводные устройства могут вызывать помехи в работе слуховых аппаратов. В случае возникновения помех обратитесь за советом к вашему поставщику услуг.

Автомобили

РЧ-сигналы могут влиять на работу неправильно установленных или неправильно экранированных электронных систем в автомобилях, например, электронных систем впрыска топлива, тормозных систем противоскольжения (противозаклинивания), переключения передач и управления воздушными подушками безопасности. Дополнительные сведения можно узнать у представителя завода-изготовителя вашего автомобиля или другого дополнительно установленного в нем оборудования. Проводить техническое обслуживание устройства или устанавливать его в автомобиле должны только квалифицированные специалисты. Неправильная установка или обслуживание могут создать опасность и сделать недействительной гарантию на это устройство. Регулярно проверяйте правильность монтажа и работы всего радиооборудования в вашем автомобиле. Не храните и не перевозите горючие жидкости, газовые баллоны или взрывоопасные материалы в одном отсеке с этим устройством, его деталями или дополнительными принадлежностями к нему. Если ваш автомобиль оборудован воздушными подушками безопасности, то помните, что они раскрываются с очень большой силой. Не помещайте предметы, в том числе смонтированные или переносные радиоустройства, над воздушными подушками безопасности или на пути их раскрытия. В случае неправильной установки беспроводного оборудования в салоне автомобиля раскрытие воздушной подушки безопасности может привести к серьезной травме. Использование устройства на борту самолета во время полета запрещено. Выключайте ваше устройство перед посадкой в самолет. Использование беспроводных устройств в самолете может вызвать опасные помехи в работе систем самолета, нарушить радиотелефонную связь и, кроме того, может быть запрещено законом.

Потенциально взрывоопасные среды

Когда находитесь в потенциально взрывоопасных средах, выключайте ваше устройство и соблюдайте все знаки и указания. В число потенциально взрывоопасных сред входят места, где обычно рекомендуют выключать двигатель автомобиля. Возникновение искр в таких средах может привести к взрыву или пожару и, в результате, к телесным повреждениям или даже смерти. Выключайте устройство на пунктах заправки топливом и рядом с бензонасосами на станциях обслуживания. Соблюдайте ограничения на использование радиооборудования на станциях заправки и хранения, на территории химических заводов и в местах проведения взрывных работ. Места, в которых имеется опасность взрыва, часто, но не всегда, обозначены хорошо заметными предупреждающими знаками. В их число входят нижние палубы кораблей, пункты перекачки или хранения химических веществ, автомобили на сжиженном газе (пропан, бутан и пр.), а также места, воздух в которых содержит химические вещества, частицы пыли или металлическую пудры.

Экстренные вызовы

Внимание! Выполнение экстренных вызовов с помощью этого устройства невозможно. Экстренный вызов нужно сделать с вашего мобильного телефона или с помощью другой телефонной системы.

Инструкции по утилизации

Не выбрасывайте это электронное устройство в мусорное ведро. Чтобы сократить до минимума загрязнение окружающей среды и обеспечить ее максимальную защиту, пожалуйста, сдавайте его на переработку.

Дополнительные сведения о правилах утилизации отслужившего электротехнического и электронного оборудования (Waste from Electrical and Electronics Equipment, WEEE) можно узнать на веб-странице <http://global.acer.com/about/sustainability.htm>.



Предупреждение о содержании ртути

Для проекторов или электронных устройств, оборудованных ЖК-/ЭЛТ-монитором или дисплеем: Лампа(ы) внутри этого устройства содержат ртуть и должны быть переработаны или ликвидированы в соответствии с локальными, штатными или федеральными законами. Более подробную информацию вы можете найти на сайте федерации электронных отраслей www.eiae.org. Информацию о ликвидации конкретных видов ламп вы можете найти на сайте www.lamprecycle.org.





ENERGY STAR

ENERGY STAR - это правительственная программа (для государственных/ частных предприятий), позволяющая экономически эффективно защищать окружающую среду, не ухудшая качество и функциональные возможности изделий. Изделия, получившие сертификат ENERGY STAR, предотвращают выделение газов, вызывающих парниковый эффект, за счет соблюдения строгих директив по энергосбережению, установленных американским Агентством по охране окружающей среды (EPA) и американским Министерством энергетики (DOE). В жилых домах в среднем 75% электроэнергии, используемой для питания бытовой электронной аппаратуры, потребляется, когда устройства выключены. Бытовые электронные устройства, имеющие сертификат ENERGY STAR, в выключенном состоянии потребляют электроэнергии на 50% меньше, чем обычное оборудование. Дополнительные сведения см. на веб-сайтах <http://www.energystar.gov> и <http://www.energystar.gov/powermanagement>.

Как участник программы ENERGY STAR, компания Acer Inc. установила, что данное устройство отвечает требованиям директив ENERGY STAR в отношении энергосбережения.



.....
Примечание. Приведенная выше информация относится только к тем ноутбукам Acer, у которых в правом нижнем углу, в области опоры для ладони, имеется наклейка ENERGY STAR.

В данном устройстве реализованы следующие функции управления питанием:

- Перевод дисплея в режим "Сон" через 15 минут бездействия пользователя.
- Перевод дисплея в режим "Сон" через 30 минут бездействия пользователя.
- Вывод компьютера из режима "Сон" по нажатию кнопки питания.
- Дополнительные настройки управления питанием выполняются с помощью утилиты Acer ePower Management.

Сведения и советы для удобства работы

Иногда пользователи, проводящие много времени за компьютером, жалуются на чрезмерное напряжение глаз и головную боль. Пользователи также часто рискуют получить физическую травму, если будут много часов подряд сидеть за компьютером. Продолжительное время работы, неудобная поза, неправильная организации рабочего места, стресс, неподходящие условия работы, состояние личного здоровья и другие факторы значительно увеличивают риск получения физической травмы.

Неправильная работа за компьютером может привести к появлению запястного сухожильного синдрома, тендиниту, воспалению сухожилий и синовиальной сумки или других скелетно-мышечных заболеваний. В кистях рук, запястьях, плечах, предплечьях, шее или спине могут появиться следующие симптомы:

- онемение, жжение или покалывание
- ломота, болезненное ощущение или слабость
- боль, опухоль или пульсация
- оцепенелость или напряжение
- сухость или слабость

При наличии таких симптомов, повторяющихся или постоянных ощущениях дискомфорта и/или болезненных ощущениях при работе за компьютером немедленно обратитесь за консультацией к врачу и сообщите об этом в отдел техники безопасности и охраны здоровья вашей компании.

В следующем разделе приводятся советы, как сделать работу за компьютером более удобной.

Поиск удобного рабочего положения

Найдите для себя максимально удобное положение за компьютером, меняя угол обзора монитора, используя подставку для ног или регулируя высоту кресла. Воспользуйтесь следующими советами:

- не сидите подолгу в одной позе
- не склоняйтесь низко за столом и не откидывайтесь далеко на спинку кресла
- периодически вставайте и прохаживайтесь, чтобы снять напряжение в мускулах ног
- делайте короткие перерывы, чтобы ослабить напряжение в шее и плечах
- не напрягайте мускулы и не поднимайте высоко плечи
- установите внешний дисплей, клавиатуру и мышшь на рабочем месте так, чтобы до них было легко дотянуться
- если вы смотрите на монитор чаще, чем на документы, то разместите дисплей по центру стола, чтобы шея напрягалась как можно меньше

Забота о зрении

Если подолгу смотреть на монитор, носить неправильно подобранные очки или контактные линзы, использовать яркий свет или работать за столом с блестящей поверхностью, плохо отрегулировать резкость экрана, использовать мелкий шрифт или малоконтрастный дисплей, то глаза будут сильно уставать. В следующих разделах приводятся советы, как уменьшить чрезмерное напряжение глаз.

Глаза

- Давайте глазам частый отдых.
- Периодически отводите глаза от монитора и смотрите на какой-нибудь удаленный предмет.
- Часто мигайте, чтобы глаза не засыхали.

Дисплей

- Держите дисплей в чистоте.
- Ваша голова должна находиться выше нижней кромки дисплея, чтобы при просмотре изображения в центре дисплея глаза смотрели сверху вниз.
- Отрегулируйте яркость и/или контраст дисплея так, чтобы текст было легко читать, а графика отображалась четко.
- Уменьшите мерцание и отражение:
 - установите дисплей так, чтобы его боковая кромка была обращена к окну или источнику освещения
 - уменьшите свет в помещении, используя портьеры, шторы или жалюзи
 - включайте освещение на рабочем месте
 - отрегулируйте угол обзора дисплея
 - используйте антибликовый фильтр
 - установите на верхней кромке дисплея солнцезащитный козырек, например, картонную полоску
- Не смотрите на дисплей из неудобного положения.
- Не смотрите подолгу на источники яркого света, такие как открытые окна.

Выработка правильного стиля работы

Выработайте у себя следующие привычки работы за компьютером, которые позволят меньше уставать и работать более продуктивно:

- Делайте короткие частые перерывы в работе.
- Делайте какие-нибудь упражнения для разминки.
- Как можно чаще выходите подышать чистым, свежим воздухом.
- Регулярно делайте физическую зарядку, укрепляющую тело.



.....

Предупреждение! Не пользуйтесь компьютером на диване или в постели. Если этого нельзя избежать, то работайте только короткими периодами, часто делайте перерывы и выполняйте упражнения для разминки.



.....

Примечание: Более подробные сведения приведены в разделе "Правила и замечания по безопасности" на стр. 87 в руководстве пользователя **AcerSystem User's Guide**.

Вначале о главном

Благодарим вас за то, что для решения своих мобильных вычислительных задач вы выбрали ноутбук Acer.

Ваши руководства


Мы разработали ряд руководств, которые помогут вам в использовании ноутбука Acer:



Прежде всего, плакат **Для начинающих...** поможет Вам познакомиться с тем, как настраивать компьютер.



Руководство пользователя в печатном виде знакомит вас с основными характеристиками и функциями вашего нового компьютера. Чтобы узнать больше о том, как повысить продуктивность вашей работы с помощью компьютера, вы можете обратиться к **AcerSystem User's Guide**. Это руководство содержит подробную информацию о системных функциях, восстановлении данных, возможностях расширения и устранении неисправностей. Кроме того, оно содержит гарантийную информацию, а также общие предписания и правила безопасности при работе с вашим ноутбуком. Руководство поставляется вместе с компьютером, предварительно загруженное в него в формате PDF. Чтобы обратиться к нему, вам надо сделать следующее:

- 1 Щелкните кнопку  **Пуск**, затем **Все программы**, затем **AcerSystem**.
- 2 Щелкните **AcerSystem User's Guide**.

Примечание: Для просмотр файла необходимо установить программу Adobe Acrobat Reader. Если программа Adobe Acrobat Reader не установлена на Вашем компьютере, щелчок мышью по **AcerSystem User's Guide** запустит сперва установку программы Acrobat Reader. Следуйте инструкциям на экране, чтобы завершить процесс установки. За инструкциями о том, как пользоваться программой Adobe Acrobat Reader, обратитесь к меню **Справка и поддержка**.

Основные сведения об уходе за компьютером и советы по использованию

Включение и выключение компьютера

Чтобы включить компьютер, просто нажмите и отпустите выключатель питания, расположенный под ЖК-экраном рядом с кнопками быстрого запуска. См. **"Вид сверху"** на стр. 17, где указано расположение кнопки электропитания.

Чтобы отключить питание, выполните следующие действия:

- Используйте команду отключения компьютера Windows

Нажмите кнопку «Пуск»  , затем выберите «Завершение работы».

- Используйте кнопку питания

Перевести компьютер в режим "Сон" можно также одновременным нажатием функциональных клавиш <Fn> + <F4>.



Примечание: Если не удастся отключить электропитание компьютера обычным способом, то нажмите и удерживайте кнопку питания не менее четырех секунд, чтобы компьютер отключился. Если Вы отключили компьютер и хотите включить его снова, подождите не меньше, чем две секунд перед тем, как повторно включить питание.

Уход за компьютером

Ваш компьютер будет хорошо служить, если будете за ним правильно ухаживать.

- Не выставляйте компьютер на прямой солнечный свет. Не ставьте его рядом с источниками тепла, например, с радиатором отопления.
- Не подвергайте компьютер воздействию температур ниже 0 °C (32 °F) или выше 50 °C (122 °F).
- Не подвергайте компьютер воздействию магнитных полей.
- Оберегайте компьютер от дождя или влаги.
- Не проливайте воду или иную жидкость на компьютер.
- Оберегайте компьютер от ударов или вибрации.
- Оберегайте компьютер от пыли и грязи.
- Чтобы не повредить компьютер.
- Закрывая, не хлопайте крышкой компьютера.
- Никогда не ставьте компьютер на неровную поверхность.

Уход за адаптером переменного тока

Здесь приведено несколько рекомендаций по уходу за адаптером переменного тока:

- Не подключайте к адаптеру никакие другие устройства.
- Не наступайте на шнур питания и не кладите на него никаких тяжелых предметов. Протяните шнур питания и кабели таким образом, чтобы на них было трудно наступить.
- Выдергивая шнур питания из розетки, тяните не за шнур, а за вилку.
- Если пользуетесь удлинителем, общий номинальный ток подключенного к сети оборудования не должен превышать номинальное значение номинального тока кабеля. Кроме того, номинал всех токов всего оборудования, подключенного к одной розетке питания, не должен превышать номинал плавкого предохранителя.

Уход за аккумулятором

Здесь приведено несколько рекомендаций по уходу за аккумулятором:

- Используйте аккумуляторы только того же типа, как и заменяемые. Отключите питание перед тем, как вынимать или менять аккумулятор.
- Не пользуйтесь аккумуляторами неизвестных производителей. Держите аккумуляторы в не доступном для детей месте.
- Ликвидируйте использованные аккумуляторы в соответствии с местными правилами. Если это возможно, отправьте аккумуляторы на переработку.

Чистка и обслуживание

При чистке компьютера проделайте следующие действия:

- 1 Выключите компьютер и выньте аккумулятор.
- 2 Отсоедините адаптер переменного тока.
- 3 Используйте мягкую ткань, смоченную водой. Не используйте жидкие или аэрозольные чистящие средства.

Если произошла одна из следующих ситуаций:

- Компьютер уронили или корпус компьютера был поврежден.
- Компьютер не работает должным образом.

Просим обратиться к главе **"Часто задаваемые вопросы"** на стр. 46.

Информация для вашей безопасности и удобства работы

Правила техники безопасности	iii
Дополнительные сведения по безопасности	iii
Условия эксплуатации	viii
Медицинские устройства	viii
Автомобили	ix
Потенциально взрывоопасные среды	x
Экстренные вызовы	x
Инструкции по утилизации	xi
Сведения и советы для удобства работы	xi
	xiii

Вначале о главном

Ваши руководства	xvi
Основные сведения об уходе за компьютером и советы по использованию	xvi
Включение и выключение компьютера	xvi
Уход за компьютером	xvii
Уход за адаптером переменного тока	xvii
Уход за аккумулятором	xviii
Чистка и обслуживание	xviii

Acer Empowering Technology

Пароль для Empowering Technology	1
Acer eNet Management	1
Acer ePower Management	2
Acer eAudio Management	4
Acer ePresentation Management	7
Acer eDataSecurity Management	8
Acer eLock Management	9
Acer eRecovery Management	10
Acer eSettings Management	12
Windows Mobility Center	14
	15

Знакомство с ноутбуком Acer

Вид сверху	17
Вид спереди с закрытой крышкой	17
Вид слева	19
Вид справа	20
Вид сзади	21
Вид снизу	21
	22

Технические характеристики

Индикаторы

Кнопки быстрого запуска

Сенсорная панель

Основы использования сенсорной панели	31
---------------------------------------	----

Использование клавиатуры

Клавиши блокировки и встроенная цифровая клавиатура	33
Клавиши Windows	34

Содержание

Быстрые клавиши	35
Специальная клавиша	37
Извлечение лотка оптического (CD или DVD) привода	38
Использование замка безопасности компьютера	38
Аудио	39
Регулировка уровня звука	39
Система Dolby Home Theater для воспроизведения объемного/многоканального звука	40
Задайте для воспроизведения цифровой выход	41
Использование системных утилит	42
Acer GridVista (поддержка работы с двумя дисплеями)	42
Launch Manager	44
Часто задаваемые вопросы	46
Обращение за технической поддержкой	49
Международные гарантии для путешественников (ITW)	49
Прежде, чем обращаться за помощью	49
Аккумуляторная батарея	50
Характеристики аккумуляторной батареи	50
Увеличение срока службы аккумуляторной батареи	50
Установка и извлечение аккумуляторной батареи	52
Заряд аккумуляторной батареи	52
Проверка уровня заряда аккумуляторной батареи	52
Оптимизация использования батареи	53
Предупреждение о низком уровне заряда аккумуляторной батареи	53
Программа Acer Arcade	
(доступно не для всех моделей)	55
Поиск и воспроизведение мультимедийных файлов	56
Настройки	56
Органы управления программы AcerArcade	57
Навигация	57
Проигрыватель	58
Виртуальная клавиатура	58
Фоновый режим	59
Режим кино (Cinema)	59
Настройки	60
Режим графики (Album)	61
Редактирование изображений	61
Параметры слайд-шоу	61
Видео	62
Воспроизведение видеофайла	62
Снимок	62
Редактирование видео	62
Режим музыки	63
Создание DVD	64
Создание компакт-дисков/DVD	64

Пакет Acer Arcade Deluxe (доступно не для всех моделей)	65
Пульт дистанционного управления (доступно не для всех моделей)	66
Функции пульта дистанционного управления	67
Запуск пакета Acer Arcade Deluxe	68
VideoMagician	68
DV Wizard	68
DVDivine	68
Берем ноутбук с собой	69
Отключение от рабочего стола	69
Передвижения	69
Подготовка компьютера	69
Что приносить на совещания	70
Забираем компьютер домой	70
Подготовка компьютера	70
Что брать с собой	71
Особые соображения	71
Устраиваем домашний офис	71
Путешествия с компьютером	71
Подготовка компьютера	71
Что брать с собой	72
Особые соображения	72
Международные путешествия с компьютером	72
Подготовка компьютера	72
Что брать с собой	72
Особые соображения	73
Безопасность вашего компьютера	73
Использование замка безопасности компьютера	73
Использование паролей	73
Ввод паролей	74
Задание паролей	74
Расширение с помощью дополнительных возможностей	75
Способы подключения	75
Модем для передачи факсов/данных	75
Встроенные средства работы в сети	76
Универсальная последовательная шина (USB)	76
Порт IEEE 1394	77
ExpressCard	78
Установка памяти	79
Утилита BIOS	80
Последовательность начальной загрузки	80
Включение функции Acer disk-to-disk recovery (Восстановление "с диска на диск")	80
Пароль	80
Работа с программami	81
Просмотр фильмов на DVD	81

Управление питанием	82
Приложение Acer eRecovery Management	83
Создание резервной копии	83
Запись резервной копии на оптический диск	84
Восстановление	84
Устранение неполадок компьютера	85
Советы по поиску и устранению неисправностей	85
Сообщения об ошибках	85
Правила и замечания по безопасности	87
Замечание Федеральной Комиссии по электросвязи	87
Примечания о модеме	88
Заявление о соответствии лазерного оборудования	89
Заявление о пикселах жидкокристаллического экрана	89
Замечание о защите авторских прав Macrovision	90
Нормативное уведомление в отношении радиоустройств	90
Общая часть	90
Европейский союз (ЕС)	90
Требования безопасности Федеральной Комиссии по электросвязи в отношении высоких частот	92
Канада – Низкомощностные, освобожденные от лицензии радиокоммуникационные устройства (RSS-210)	93
LCD panel ergonomic specifications	94
Federal Communications Commission Declaration of Conformity	95

Acer Empowering Technology

Панель инструментов Empowering Technology облегчает доступ к наиболее часто используемым функциям и управление компьютером Acer. Панель, по умолчанию располагающаяся в верхней части экрана, обеспечивает доступ к следующим функциям:



Примечание: Вся следующая информация приведена исключительно в справочных целях. Реальные характеристики устройств могут отличаться от указанных.

- **Acer eNet Management** обеспечивает интеллектуальное подключение к сетям в зависимости от места расположения.
- **Acer ePower Management** позволяет увеличить срок службы аккумулятора за счет создания профилей управления электропитанием для работы в разных режимах.
- **Acer eAudio Management** позволяет в вашей системе легко управлять улучшенными звуковыми эффектами Dolby® Home Theater™.
- **Acer ePresentation Management** служит для подключения к проектору и удобной регулировки параметров вывода изображения.
- **Acer eDataSecurity Management** защищает данные с помощью паролей и усовершенствованных алгоритмов шифрования. (доступно не для всех моделей)
- **Acer eLock Management** ограничивает доступ к внешним приводам и носителям данных.
- **Acer eRecovery Management** надежно и полностью архивирует/восстанавливает данные, позволяя гибко настраивать параметры.



Примечание: Модели с ОС Windows Vista™ Starter Edition поддерживают только **Acer eRecovery Management**.

- **Acer eSettings Management** обеспечивает доступ к сведениям о системе и позволяет легко регулировать настройки.



Для получения дополнительных сведений нажмите правой кнопкой по панели инструментов Empowering Technology и в контекстном меню выберите пункт **"Help"** (Справка) или **"Tutorial"** (Обучение).

Пароль для Empowering Technology

Перед использованием утилит Acer eLock Management и Acer eRecovery Management нужно сначала задать пароль для Empowering Technology. Для этого нажмите правой кнопкой по панели инструментов Empowering Technology и выберите **"Password Setup"** (Настройка пароля). Если вы не зададите пароль для Empowering Technology, то при первом запуске утилиты Acer eLock Management или Acer eRecovery Management появится окно с предложением настроить пароль.

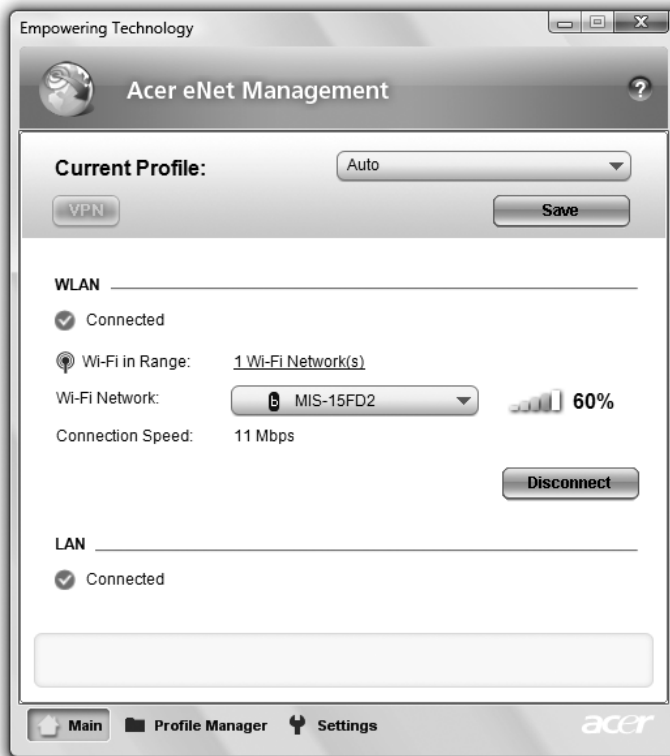


Примечание: При утере пароля для средств Empowering Technology восстановить его невозможно; потребуется форматирование дисков и восстановление системы. Поэтому запомните пароль или запишите его.

Acer eNet Management

Утилита Acer eNet Management помогает быстро и легко подключаться к проводным или беспроводным сетям в самых разных местах. Для запуска приложения нажмите на панели Empowering Technology значок **"Acer eNet Management"** или дважды щелкните ярлык приложения в группе Acer Empowering Technology в меню Пуск. Можно настроить автоматический запуск утилиты Acer eNet Management при загрузке ноутбука.

Приложение Acer eNet Management автоматически определяет оптимальные параметры для нового местоположения, при этом сохраняется возможность ручной регулировки параметров нужным для пользователя образом.



Утилита Acer eNet Management позволяет сохранять сетевые настройки для разных мест в соответствующих профилях и автоматически применяет их, когда пользователь передвигается из одного места в другое. Сохраняются такие настройки, как параметры подключения к сети (IP-адреса и параметры сервера DNS, сведения о беспроводной точке доступа и т.д.), а также стандартные настройки принтера. Из соображений безопасности утилита Acer eNet Management не сохраняет имя пользователя и его пароль.



Acer ePower Management

Приложение Acer ePower Management обеспечивает удобный интерфейс для настройки параметров электропитания. Для запуска приложения нажмите на панели Empowering Technology значок **"Acer ePower Management"**, дважды щелкните ярлык приложения в группе Acer Empowering Technology в меню Пуск или щелкните правой кнопкой мыши значок управления электропитанием в области задач Windows и выберите в контекстном меню команду **"Acer ePower Management"**.

Пользовательские профили управления электропитанием

В приложении Acer ePower Management предустановлены три профиля управления электропитанием: Balanced (Сбалансированный), High performance (Высокая производительность) и Power saver (Энергосбережение). Кроме того, можно создавать собственные профили. Создание, смена, изменение и удаление профилей управления электропитанием описаны ниже.


Просмотр и изменение параметров режимов On Battery (От батарей) и Plugged In (От сети) производится на соответствующих вкладках. Для настройки параметров электропитания Windows щелкните ссылку **"More Power Options"** (Дополнительные параметры электропитания).



Примечание: Предустановленные профили удалить нельзя.

Создание нового профиля управления электропитанием:

Создание собственных профилей позволяет быстро переключаться между наборами самостоятельно настроенных параметров электропитания.

- 1 Щелкните значок Создать профиль. 
- 2 Введите имя создаваемого профиля.
- 3 Выберите предустановленный профиль, на основе которого будет создан пользовательский профиль электропитания.
- 4 При необходимости измените параметры экрана и спящего режима.
- 5 Для сохранения созданного профиля нажмите кнопку **"ОК"**.

Переключение между профилями:

- 1 В раскрывающемся списке выберите нужный профиль.
- 2 Нажмите кнопку **"Apply"** (Применить).


Изменение существующего профиля:

Эта функция предназначена для настройки параметров профиля, LCD brightness (таких как яркость экрана) и CPU speed (частоты центрального процессора). Кроме того, можно отключать некоторые компоненты для увеличения времени работы от батареи.


- 1 Переключитесь на профиль, который нужно изменить.
- 2 Настройте параметры профиля.
- 3 Для сохранения созданного профиля нажмите кнопку **"Apply"** (Применить).

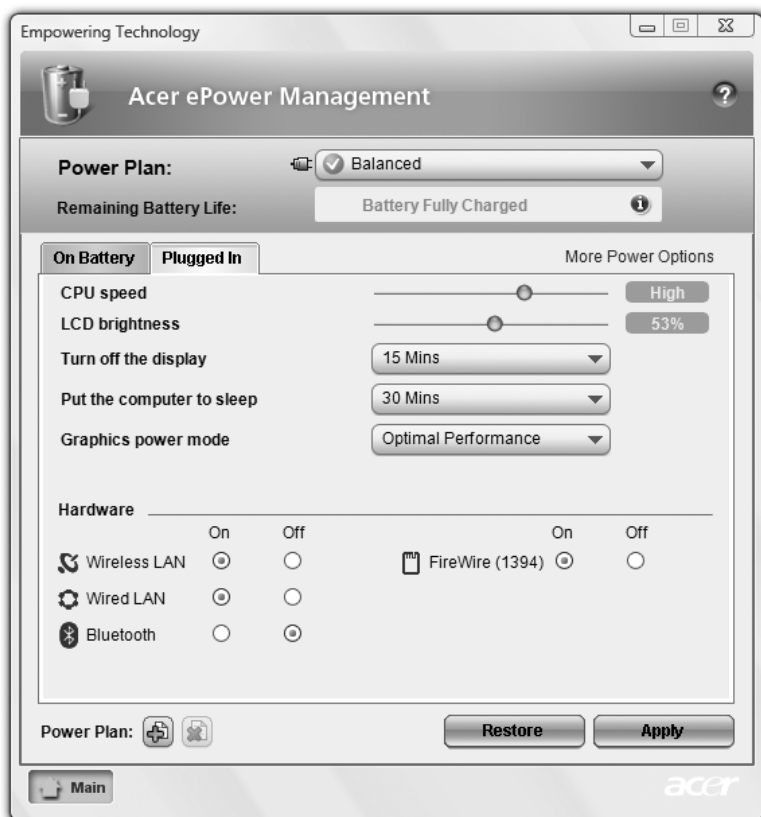
Удаление существующего профиля:

Выбранный в настоящий момент профиль удалить нельзя. Для удаления текущего профиля сначала нужно переключиться на другой профиль.

- 1 В раскрывающемся списке выберите профиль, которую нужно удалить.
- 2 Щелкните значок Удалить профиль. 

Состояние аккумуляторной батареи

Определить, на сколько хватит текущего уровня заряда батареи в зависимости от режима использования, можно в панели, расположенной в верхней половине окна приложения. Для оценки оставшегося времени работы от батареи в режиме ожидания и спящем режиме щелкните значок  .



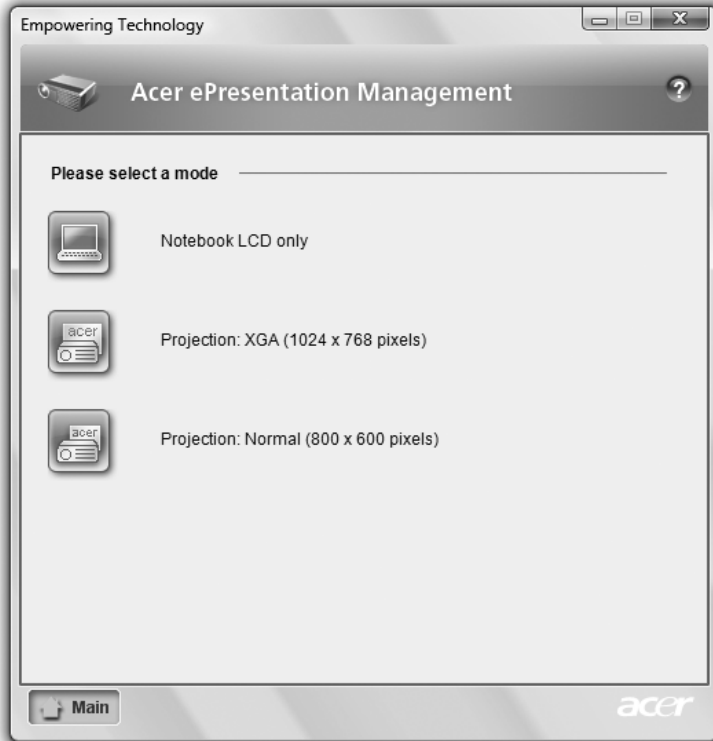
Acer eAudio Management

Acer eAudio Management позволяет в вашей системе легко управлять улучшенными звуковыми эффектами Dolby® Home Theater™. Выберите режим **"Кино"** или **"Игра"**, чтобы с помощью технологии Dolby Virtual Speaker слушать невероятно реалистичный 5.1-канальный объемный звук всего из двух динамиков. Режим **"Музыка"**, обеспечивающий прекрасную детализацию воспроизведения, позволяет наслаждаться любимыми мелодиями.



Acer ePresentation Management

Утилита Acer ePresentation Management позволяет проецировать изображение с дисплея вашего компьютера на внешнее устройство или проектор, используя сочетание клавиш **<Fn> + <F5>**. Если в вашей системе используется функция автоматического обнаружения нового оборудования и внешний дисплей поддерживает ее, то дисплей вашей системы автоматически выключится, когда к ней будет подключен внешний дисплей. Если вы используете проекторы или внешние устройства, автоматическое обнаружение которых невозможно, то запустите утилиту Acer ePresentation Management, чтобы выбрать соответствующие свойства экрана.



Примечание: Если после отключения проектора правильное разрешение не восстановится или если вам нужно использовать внешнее разрешение, не поддерживаемое утилитой Acer ePresentation Management, то отрегулируйте параметры настройки экрана в панели "Свойства экрана" или с помощью утилиты, предоставленной изготовителем видеокарты.

Acer eDataSecurity Management

(для определенных моделей)

Acer eDataSecurity Management – это удобное в использовании приложение шифрования файлов, которое помогает защитить файлы от несанкционированного доступа к ним посторонних лиц. Приложение интегрировано с проводником Windows в виде расширения оболочки для быстрого и легкого шифрования/расшифровки данных; оно также позволяет мгновенно шифровать файлы при работе с приложениями Lotus Notes и Microsoft Outlook.

Мастер установки утилиты Acer eDataSecurity Management предложит вам настроить пароль администратора и файловый пароль по умолчанию. Этот файловый пароль будет по умолчанию использоваться для шифрования файлов, кроме того, при шифровании файлов вы сможете задавать свой собственный файловый пароль.



Примечание: пароль, используемый для шифрования файла, является уникальным ключом, который потребуется системе для расшифровки файла. В случае утраты файлового пароля расшифровать этот файл можно будет только с помощью пароля администратора. В случае утраты обоих паролей расшифровать зашифрованный файл станет невозможно! **Позаботьтесь о надежном хранении всех используемых паролей!**



Acer eLock Management

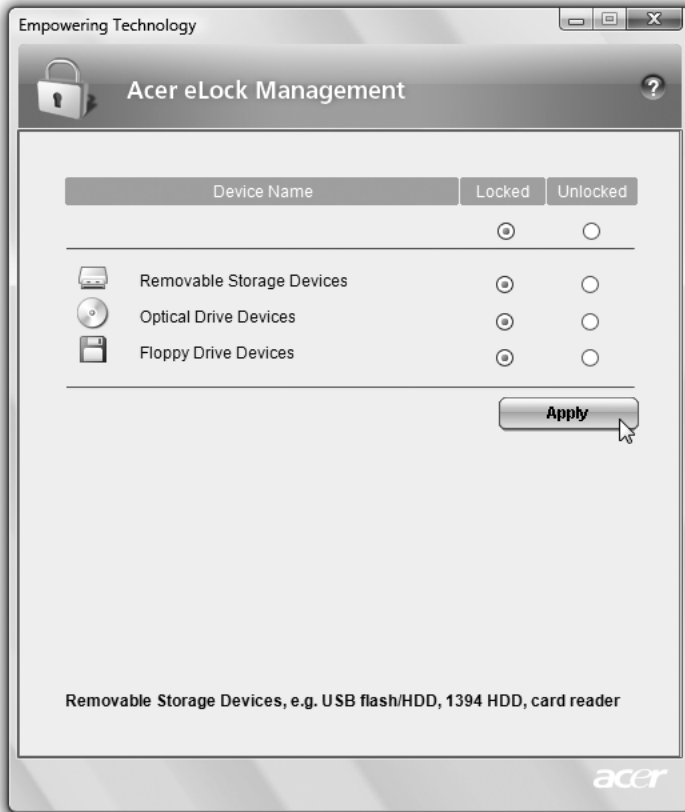
Acer eLock Management - это утилита защиты, позволяющая блокировать съемные носители данных, приводы оптических дисков и дискеты для предотвращения кражи данных в то время, когда ноутбук находится без присмотра.

- Removable Storage Devices (Съемные устройства хранения) — в их число входят съемные USB-приводы жесткого диска, USB-накопители типа pen drive и flash drive, съемные USB-накопители с функцией mp3-плеера и USB-карты памяти, приводы с интерфейсом IEEE 1394 и другие съемные приводы дисков, которые при подключении к ноутбуку становятся томами файловой системы.
- Optical Drive Devices (Приводы оптических дисков) — все дисководы для дисков CD-ROM, DVD-ROM, HD-DVD и Blu-ray.
- Floppy Drive Devices (Дисководы для гибких дисков) — только для дискет 3,5 дюйма.

Для использования приложения Acer eLock Management сначала необходимо настроить пароль для Empowering Technology. После задания можно будет применять блокировки к устройствам любого типа, без перезагрузки системы, и устройство останется заблокированным даже после перезагрузки - до тех пор, пока блокировка не будет снята.



Примечание: в случае утраты пароля восстановить исходное состояние можно будет только путем переформатирования жесткого диска ноутбука или обратившись в сервисный центр Acer. Поэтому запомните пароль или запишите его.



Acer eRecovery Management



Примечание: Модели с ОС Windows Vista™ Starter Edition поддерживают только **Acer eRecovery Management**.

Acer eRecovery Management – универсальное приложение для резервного копирования. Оно предназначено для создания полных или инкрементных архивов, записи образа исходной заводской конфигурации на компакт-диск, а также для восстановления системы из ранее созданных архивов и переустановки приложений и драйверов. По умолчанию созданные пользователем архивные копии хранятся на диске D:\.

Приложение Acer eRecovery Management обеспечивает:

- защиту паролем (пароль Empowering Technology)
- Полное или инкрементное резервное копирование на жесткий или оптический диск
- Создание резервных копий:
 - образ исходной заводской конфигурации
 - пользовательский архив
 - образ текущей конфигурации
 - резервные копии приложений
- Восстановление:
 - образ исходной заводской конфигурации
 - пользовательский архив
 - образ с записанного ранее оптического диска/DVD
 - Переустановка драйверов и приложений

Acer eSettings Management

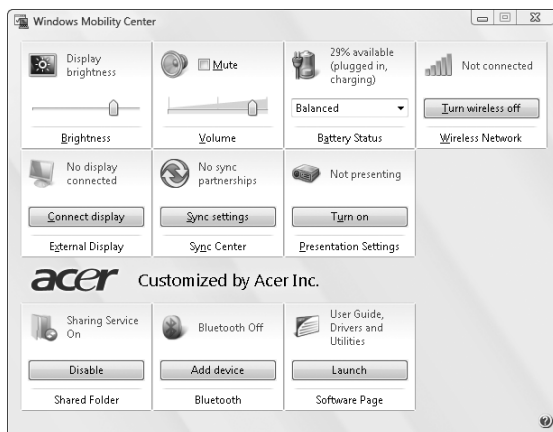
Приложение Acer eSettings Management предназначено для просмотра характеристик аппаратных компонентов ПК, задания пароля BIOS и изменения параметров загрузки компьютера.

Утилита Acer eSettings Management также:

- Обеспечивает удобный графический пользовательский интерфейс для навигации.
- Печать и сохранение характеристик аппаратных компонентов ПК.
- Позволяет назначать ПК метки ресурса.




Windows Mobility Center



Приложение Windows Mobility Center предназначено для просмотра и изменения параметров мобильности ПК с помощью единого интерфейса, благодаря чему переносной ПК Acer можно быстро настроить для перемещения в другое место, изменить сетевые и иные параметры. Можно настроить яркость экрана, профиль электропитания, громкость, включить или выключить беспроводные сетевые интерфейсы, настроить параметры внешнего экрана, ориентацию экрана и состояние синхронизации.

В приложении Windows Mobility Center имеются также функции, относящиеся к оборудованию Acer, такие как добавление устройства Bluetooth (Add Device) (если применимо для данной модели), обзор папок с общим доступом и включение/выключение этой функции, а также ссылка на руководства пользователя ПК Acer, драйверы и служебные программы.

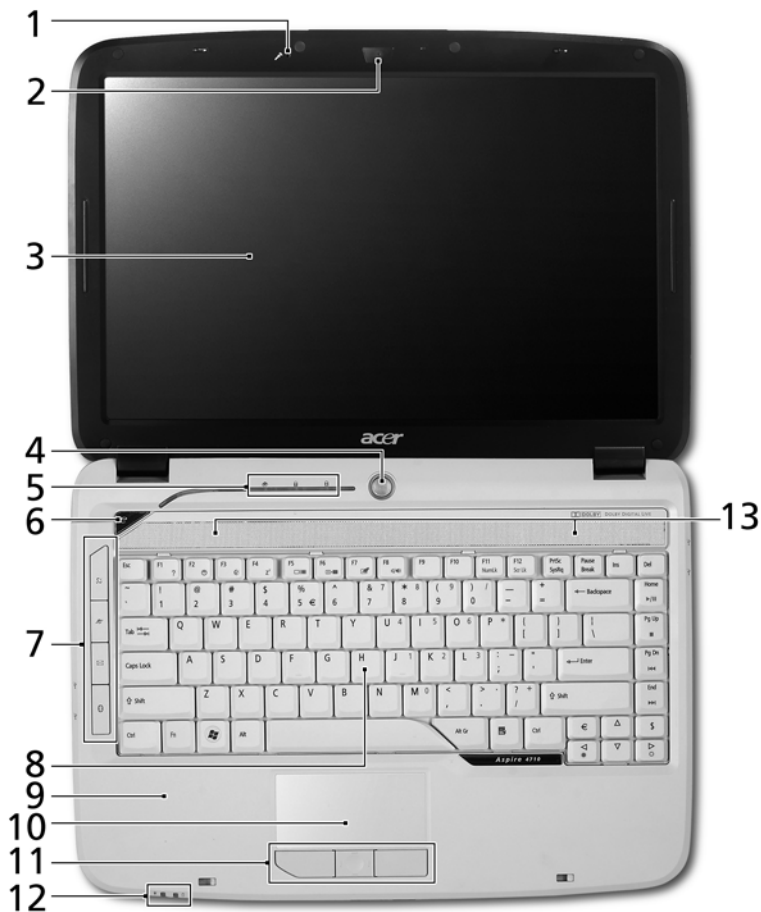
Запуск приложения Windows Mobility Center:

- Для запуска служит сочетание клавиш  > + <X>
- Приложение Windows Mobility Center можно запустить из панели управления
- Приложение Windows Mobility Center можно запустить из группы Служебные меню Пуск


Знакомство с ноутбуком Асер

Теперь, когда вы выполнили настройки, как показано на плакате **Для пользователей-новичков...**, давайте поближе познакомимся с вашим новым ноутбуком Асер.

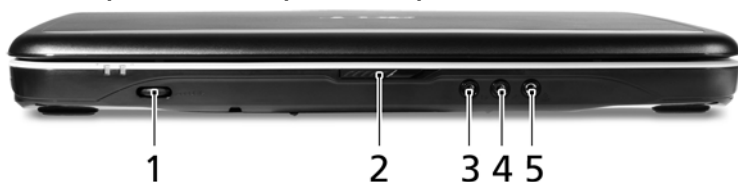
Вид сверху



#	Значок	Элемент	Описание
1		Микрофоны	Внутренний микрофон для записи звука.

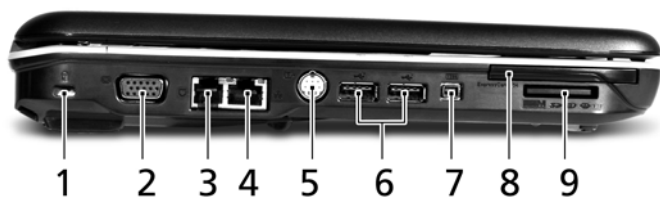
#	Значок	Элемент	Описание
2		Acer Crystal Eye	Веб-камера для видеосвязи.
3		Экран дисплея	Другое название - жидкокристаллический дисплей (ЖК-дисплей); служит для вывода изображения, формируемого компьютером.
4		Кнопка питания	Служит для включения/выключения компьютера.
5		Индикаторы состояния	Поджигание светоизлучающих диодов (СД) отображает состояние функций и компонентов компьютера. Более подробные сведения приведены в разделе "Индикаторы" на стр. 29.
6		Клавиша Empowering	Запуск технологии Acer Empowering.
7		Кнопки быстрого запуска приложений	Эти кнопки служат для запуска часто используемых программ. Более подробные сведения приведены в разделе "Кнопки быстрого запуска" на стр. 30.
8		Клавиатура	Служит для ввода данных в компьютер.
9		Подставка для запястий	Упорная площадка, на которую удобно положить руки при работе на компьютере.
10		Сенсорная панель	Чувствительное к прикосновениям указательное устройство, позволяющее управлять курсором на экране так же, как и мышью.
11		Кнопки управления (левая, центральная и правая)	Левая и правая кнопки работают так же, как левая и правая кнопки мыши; центральная кнопка играет роль кнопки прокрутки в четырех направлениях.
12		Индикаторы состояния	Поджигание светоизлучающих диодов (СД) отображает состояние функций и компонентов компьютера. Более подробные сведения приведены в разделе "Индикаторы" на стр. 29.
13		Динамики	Левый и правый динамики служат для вывода стереозвука.

Вид спереди с закрытой крышкой



#	Значок	Элемент	Описание
1		Не имеющее ограничителя колесико регулировки громкости	Служит для регулировки громкости аудиовыхода.
2		Защелка	Служит для запираения и отпираения крышки.
3		Гнездо линейного входа	Служит для подключения звуковых устройств к линейному входу (например, плеера звуковых компакт-дисков, аудиоплееров).
4		Гнездо микрофонного входа	Служит для подключения внешних микрофонов.
5		Гнездо наушников/динамика/линейного выхода с поддержкой цифрового интерфейса S/PDIF	Служит для подключения звуковых устройств к линейному выходу (например, динамиков, наушников).



Вид слева



#	Значок	Элемент	Описание
1		Замок типа Kensington	Служит для подсоединения защитного тросика с замком типа Kensington для предотвращения кражи компьютера.
2		Разъем внешнего дисплея (VGA)	Служит для подключения устройства отображения (например, внешнего монитора, ЖК-проектора).
3		Порт модема (RJ-11)	Служит для подключения к телефонной линии.
4		Порт Ethernet (RJ-45)	Служит для подключения к сети Ethernet 10/100/1000 Мбит/с.
5		Разъем S-video/TV-out (NTSC/PAL)	Служит для подключения к телевизору или устройству отображения, имеющему вход S-video.
6		Два порта USB 2.0	Служат для подключения устройств с интерфейсом USB (например, мыши или камеры).
7		4-контактный порт IEEE 1394	Служит для подключения устройств с интерфейсом IEEE 1394.
8		Гнездо ExpressCard/54	Служит для подключения модуля ExpressCard/54.
9		Комбинированное устройство считывания карт памяти 5 форматов ("5-в-1")	Поддерживает форматы Secure Digital (SD), MultiMediaCard (MMC), Memory Stick (MS), Memory Stick PRO (MS PRO) и xD-Picture Card (xD).

Вид справа



#	Значок	Элемент	Описание
1		Привод оптических дисков	Внутренний привод оптических дисков; воспроизводит компакт-диски или диски DVD (с щелевой загрузкой или с лотком, в зависимости от модели).
2		Индикатор обращения к оптическому диску	Горит во время работы привода оптических дисков.
3		Кнопка извлечения на приводе оптических дисков	Служит для извлечения оптического диска из привода.
4		Отверстие аварийного извлечения	служит для открытия лотка привода оптических дисков, когда питание компьютера отключено.
5		Два порта USB 2.0	Служат для подключения устройств с интерфейсом USB (например, мыши или камеры).
6		Разъем для подключения питания постоянного тока	Служит для подключения адаптера переменного тока.




Вид сзади



#	Значок	Элемент	Описание
1		Вентиляционные отверстия	Позволяют компьютеру не перегреваться даже при длительной работе.

Вид снизу



#	Значок	Элемент	Описание
1		Отсек аккумулятора	В этот отсек устанавливается аккумулятор компьютера.
2		Защелка извлечения аккумулятора	Разблокирует аккумулятор для его извлечения.
3		Защелка аккумулятора	Служит для фиксации аккумулятора в отсеке.
4		Отсек модулей оперативной памяти	В этот отсек устанавливаются модули оперативной памяти компьютера.
5		Отсек жесткого диска	Служит для установки жесткого диска компьютера (крепление винтами).
6		Вентиляционные отверстия и вентилятор охлаждения	Позволяют компьютеру не перегреваться даже при длительной работе. Примечание: не заслоняйте и не загораживайте входное отверстие вентилятора.

Технические характеристики




Операционная система	<ul style="list-style-type: none"> • Windows Vista™ Home Premium • Windows Vista™ Home Basic • Windows Vista™ Starter
Платформа	<p>Технология Intel® Centrino® Duo для мобильных ПК, особенностями которой являются:</p> <ul style="list-style-type: none"> • Процессор Intel® Core™2 Duo Mobile T7200/T7400/T7600 (кэш-память 2-го уровня емкостью 4 Мбайт, 2/2,16/2,33 ГГц, шина FSB с тактовой частотой 667 МГц) или T5500/T5600 (кэш-память 2-го уровня емкостью 2 Мбайт, 1,66/1,83 ГГц, шина FSB с тактовой частотой 667 МГц), с поддержкой 64-разрядной архитектуры Intel® • Набор микросхем Mobile Intel® 945PM/945GM/943GML Express (доступно не для всех моделей) • Адаптер беспроводной сети Intel® PRO/Wireless 3945ABG (два диапазона, три режима 802.11a/b/g), имеющий знак соответствия Wi-Fi CERTIFIED® и поддерживающий технологию беспроводной связи Acer SignalUp™, или адаптер беспроводной сети Intel® PRO/Wireless 3945BG (два режима 802.11b/g), имеющий знак соответствия Wi-Fi CERTIFIED® и поддерживающий технологию беспроводной связи Acer SignalUp™ <p>Процессор Intel® Celeron® M 520/530 (кэш-память 2-го уровня емкостью 1 Мбайт, тактовая частота 1,60/1,73 ГГц, шина FSB с тактовой частотой 533 МГц) или более мощный с поддержкой 64-разрядной архитектуры Intel® 64 (доступно не для всех моделей)</p> <p>Процессор Intel® Celeron® M 440 (кэш-память 2-го уровня емкостью 1 Мбайт, тактовая частота 1,86 ГГц, шина FSB с тактовой частотой 533 МГц) или более мощный (доступно не для всех моделей)</p> <p>Набор микросхем Mobile Intel® 945PM/945GM/943GML Express (доступно не для всех моделей)</p>
Системная оперативная память	<p>Системная оперативная память DDR2 533/667 МГц емкостью до 1/2 Гбайт с возможностью наращивания до 2/4 Гбайт при использовании двух модулей soDIMM (поддержка двух каналов)(доступно не для всех моделей)</p>

Дисплей	ЖК-монитор Acer CrystalBrite™ с TFT-матрицей, диагональ 14,1 дюйма, яркость 200 нит, стандарт WXGA, разрешение 1280 x 800, время отклика 16 мс, возможность одновременного многооконного просмотра при использовании утилиты Acer GridVista™
Графика	<ul style="list-style-type: none"> • ATI Mobility™ Radeon® HD 2300 с HyperMemory™ (128 Мбайт собственной видеопамяти GDDR2) с поддержкой Microsoft® DirectX® 9 и PCI Express® • Набор микросхем Mobile Intel® 945GM/943GML Express с интегрированной подсистемой 3D-графики Intel® Graphics Media Accelerator (GMA) 950, разделяемой системной оперативной памятью до 224 Мбайт и поддержкой Microsoft® DirectX® 9 и PCI Express® (доступно не для всех моделей) • Возможность вывода изображений на два независимых дисплея • 16,7 млн. цветов • Аппаратная поддержка MPEG-2/DVD (полное декодирование) • Поддержка S-video/TV-out (NTSC/PAL) • Acer Arcade™ с технологиями Acer CinemaVision™ и Acer ClearVision™
Подсистема хранения данных	<ul style="list-style-type: none"> • Жесткий диск емкостью 80/120/160 Гбайт или больше • Варианты приводов оптических дисков: <ul style="list-style-type: none"> • Привод DVD-Super Multi, позволяющий работать с двухслойными дисками • Комбинированное ("5-в-1") устройство считывания карт памяти 5 форматов: Secure Digital (SD), MultiMediaCard (MMC), Memory Stick® (MS), Memory Stick PRO™ (MS PRO) и xD-Picture Card™ (xD)
Звук	<ul style="list-style-type: none"> • Сертифицированная на совместимость с Dolby® акустическая система объемного звука с двумя встроенными стереодинамиками • Система улучшенного воспроизведения звука Dolby® Home Theater, использующая технологии Dolby® Digital, Dolby® Digital Live, Dolby® PRO LOGIC® II, Dolby® Digital Stereo Creator, Dolby® Headphone и Dolby® Virtual Speaker • Высококачественная технология обработки звука Intel® • Поддержка цифрового интерфейса S/PDIF (Sony/Philips Digital Interface) для цифровых динамиков • Совместима с MS-Sound

Средства связи	<p>Acer Video Conference, в том числе:</p> <ul style="list-style-type: none"> • Встроенная веб-камера Acer Crystal Eye, поддерживающая передовую технологию Acer PrimaLite™ • Факультативно: Телефон Acer Xpress VoIP <p>WLAN:</p> <ul style="list-style-type: none"> • Адаптер беспроводной сети Intel® PRO/Wireless 3945ABG (два диапазона, три режима 802.11a/b/g), имеющий знак соответствия Wi-Fi CERTIFIED® и поддерживающий технологию беспроводной связи Acer SignalUp™, или адаптер беспроводной сети Intel® PRO/Wireless 3945BG (два режима 802.11b/g), имеющий знак соответствия Wi-Fi CERTIFIED® и поддерживающий технологию беспроводной связи Acer SignalUp™ (доступно не для всех моделей) • Адаптер Acer InViLink™ 802.11b/g, имеющий знак соответствия Wi-Fi CERTIFIED™ и поддерживающий технологию беспроводной связи Acer SignalUp™ (доступно не для всех моделей) • WPAN: Bluetooth® 2.0+EDR (Enhanced Data Rate - повышенная скорость передачи данных) (доступно не для всех моделей) • Сетевой контроллер: Gigabit Ethernet; функция удаленного включения по сети (Wake-on-LAN) • Модем: 56K ITU V.92, одобрен для почтово-телеграфной и телефонной связи; Функция включения при звонке (Wake-on-Ring)
Размеры и вес	<ul style="list-style-type: none"> • 344 (Ш) x 246 (Г) x 37/42 (В) мм (13,5 x 9,7 x 1,45/1,65 дюйма) • 2,65 кг (5,84 lbs.) вместе с 6-ячеистым литий-ионным аккумулятором (Реальные характеристики устройств могут отличаться от указанных)

Подсистема электропитания	<ul style="list-style-type: none"> • Стандарт управления электропитанием процессора ACPI 3.0: поддержка режимов энергосбережения "ожидание" и "сон" • Аккумуляторная батарея с 6 ячейками емкостью 4800 мА/час (53,3 Вт) (доступно не для всех моделей) / Аккумуляторная батарея с 6 ячейками емкостью 4000 мА/час (44,4 Вт) (доступно не для всех моделей) • 3-штырьковый сетевой адаптер 65 Вт (доступно не для всех моделей) <ul style="list-style-type: none"> • ускоренная зарядка за 2,5 часа при выключенной системе • зарядка за 3,5 часа во время работы компьютера • 3-штырьковый сетевой адаптер 90 Вт, поддерживающее технология Acer QuicCharge™ (доступно не для всех моделей) <ul style="list-style-type: none"> • зарядка аккумулятора до 80% емкости за 1 час • ускоренная зарядка за 2 часа при выключенной системе • зарядка за 3 часа во время работы компьютера
Специальные клавиши и органы управления	<ul style="list-style-type: none"> • Клавиатура с 88/89/93 клавишами, клавиши управления курсором, расположенные в виде перевернутой буквы "T", ход клавиши - 2,5 мм (минимум), • Сенсорная панель с кнопкой прокрутки в 4 направлениях • 12 функциональных клавиш; четыре клавиши управления курсором; две клавиши Windows®; клавиши быстрого вызова; встроенная цифровая клавишная панель, поддержка международных языков и отдельные клавиши для ввода знаков евро и доллара США, клавиши управления мультимедийными файлами • Клавиша Empowering • Кнопки быстрого запуска приложений: WLAN, Интернет, электронная почта, Bluetooth

Интерфейсы ввода-вывода	<ul style="list-style-type: none">• Гнездо ExpressCard™/54• Комбинированное ("5-в-1") устройство считывания карт памяти 5 форматов (SD™/MMC/MS/MS PRO/xD)• Четыре порта USB 2.0• Порт IEEE 1394• Разъем внешнего дисплея (VGA)• Разъем S-video/TV-out (NTSC/PAL)• Гнездо наушников/ динамика/линейного выхода с поддержкой цифрового интерфейса S/PDIF• Гнездо микрофонного входа• Гнездо линейного входа• Порт Ethernet (RJ-45)• Порт модема (RJ-11)• Гнездо DC-in для адаптера переменного тока
Опции и принадлежности	<ul style="list-style-type: none">• Телефон Acer Xpress VoIP с Acer Video Conference Manager• Модули памяти soDIMM типа DDR2 667 МГц емкостью 512 Мбайт или 1 Гбайт• 6-ячеистый литий-ионный аккумулятор• 3-контактный адаптер переменного тока мощностью 90 Вт• 3-контактный адаптер переменного тока мощностью 65 Вт• Внешний USB-привод дискет

Программное обеспечение	<ul style="list-style-type: none"> Acer Empowering Technology (Acer eNet, ePower, eAudio, ePresentation, eDataSecurity(доступно не для всех моделей), eLock, eRecovery, eSettings Management)
	<div style="text-align: center;">  <p>.....</p> <p>Примечание: Модели с ОС Windows Vista™ Starter Edition поддерживают только Acer eRecovery Management.</p> </div> <ul style="list-style-type: none"> Acer Arcade™* Acer Arcade Deluxe™* с функциями DV Wizard, VideoMagician и DVDivine Acer Crystal Eye Acer GridVista™* Acer Launch Manager Adobe® Reader® CyberLink® PowerProducer®* NTI CD-Maker™
	<div style="text-align: center;">  <p>.....</p> <p>Примечание: * Модели с ОС Windows Vista™ Starter Edition не поддерживают эту функцию.</p> </div>
	<div style="text-align: center;">  <p>.....</p> <p>Примечание: Список программного обеспечения приведен исключительно в информационных целях. Фактическая конфигурация ПК зависит от приобретенной вами модели.</p> </div>
Условия эксплуатации	<ul style="list-style-type: none"> Температура: <ul style="list-style-type: none"> Рабочая: от 5 °С до 35 °С Нерабочая: от -20 °С до 65 °С Влажность (без конденсации): <ul style="list-style-type: none"> Рабочая: от 20% до 80% Нерабочая: от 20% до 80%
Соответствие системы требованиям	<ul style="list-style-type: none"> Wi-Fi® ACPI Mobile PC 2002 DMI 2.0
Гарантия	Международный гарантийный талон (International Travelers Warranty, ITW), действительный в течение одного года



.....


Примечание: перечисленные выше технические характеристики приведены только для справки. Фактическая конфигурация ПК зависит от приобретенной вами модели.

Индикаторы

В компьютере имеется несколько простых для понимания индикаторов состояния:



Индикаторы на передней панели видны даже при закрытой крышке компьютера.

Иконка	Функция	Описание
	Питание	Отображает состояние питания компьютера.
	Аккумулятор	Отображает состояние аккумулятора компьютера.
	HDD	Горит при обращении к жесткому диску.
	Num Lock	Зажигается при активированном Num Lock.
	Caps Lock	Зажигается при активированном Caps Lock.








- 1. Заряжается:** Этот индикатор горит желтым во время заряда аккумулятора.
- 2. Полностью заряжен:** Этот индикатор горит зеленым при питании от электросети.

Кнопки быстрого запуска

Рядом с клавиатурой расположены кнопки вызова приложений. Эти кнопки называются кнопками быстрого запуска. Они запускают следующие программы: клавиша Empowering, WLAN, Интернет, электронная почта, Bluetooth и Acer Arcade.

Для запуска Acer Empowering Technology нажмите < *e* >. Empowering Key более подробная информация находится в разделе **"Acer Empowering Technology"** на стр. 1. Кнопки "Почта" и "Интернет-браузер" по умолчанию настроены на вызов программ E-mail и Internet, но могут быть переустановлены пользователем. Чтобы настроить кнопки "Интернет-браузер", "Почта" и другие программируемые кнопки, запустите Менеджер Загрузки Acer. Более полную информацию смотрите раздел **"Launch Manager"** на стр. 44.



Иконка	Кнопки быстрого запуска	Приложение по умолчанию
	Кнопка/индикатор беспроводной связи	Включает/отключает функцию беспроводной связи. Указывает на состояние связи в беспроводной ЛВС.
	Просмотр Сети	Обозреватель Интернета (программируется пользователем).
	Почта	приложения связанные с почтой (программируется пользователем).
	Кнопка/индикатор связи по технологии Bluetooth	Включает/отключает функцию Bluetooth. Указывает на состояние связи по технологии Bluetooth.
	Empowering Technology	Acer Empowering Technology (программируется пользователем).

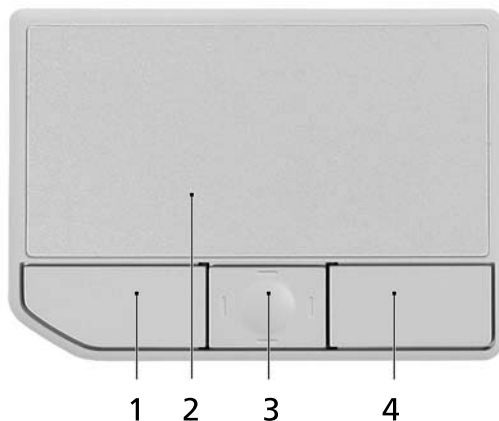
Сенсорная панель

Встроенная сенсорная панель – это указывающее устройство, ощущающее движения по его поверхности. Это означает, что курсор отвечает на движения пальцев по поверхности сенсорной панели. Центральное расположение упора для рук предоставляет максимальное удобство и поддержку.



Основы использования сенсорной панели

Описанное ниже научит вас пользоваться сенсорной панелью:



- Чтобы двигать курсором, водите пальцем по сенсорной панели (2).

- Нажав на левую **(1)** и правую **(4)** клавиши, находящиеся по краям сенсорной панели, сможете обеспечить функции выбора и исполнения. Эти две клавиши подобны правой и левой клавишам мыши. Постукивание по сенсорной панели аналогично нажатию левой кнопки мыши.
- Используйте 4-позиционную кнопку прокрутки **(3)** для прокрутки вниз/вверх и перемещения по странице влево/вправо. Действие этой кнопки аналогично использованию курсора для перемещения по вертикальной и горизонтальной линейкам прокрутки в приложениях windows.

Функция	Левая клавиша (1)	Правая клавиша (4)	Сенсорная панель (2)	Центральная кнопка (3)
Выполнить	Быстро щелкните дважды.		Стукните дважды (с такой же скоростью, как щелкая клавишей мыши).	
Выберите	Нажмите один раз.		Стукните один раз.	
Перетащить	Нажмите и держите, а потом, двигая пальцем по сенсорной панели, перетащите курсор.		Стукните дважды (с такой же скоростью, как и щелкая клавишей мыши), потом после второго стука оставьте палец на сенсорной панели и перетащите курсор.	
Доступ к контекстному меню		Нажмите один раз.		
Прокрутка				Нажмите и удерживайте нажатой клавишу со стрелкой вверх/вниз/влево/вправо.



.....

Примечание: Пользуясь сенсорной панелью, следите, чтобы она и ваши пальцы были сухими и чистыми. Сенсорная панель чувствительна к движению пальцев. Поэтому, чем легче прикосновение, тем точнее ответ. Более сильное постукивание не ускорит ответ сенсорной панели.



.....

Примечание: По умолчанию для сенсорной панели включена функция прокрутки по вертикали и горизонтали. Ее можно отключить в Панели управления Windows в параметрах мыши.

Использование клавиатуры

Клавиатура состоит из клавиш обычной величины со встроенной цифровой панелью, отдельных клавиш курсора, блокировки, Windows, а также функциональных клавиш.

Клавиши блокировки и встроенная цифровая клавиатура

На клавиатуре находятся 3 фиксирующие клавиши, которые вы можете включить или отключить.




Фиксирующая клавиша	Описание
Caps Lock	При включенном Caps Lock все буквы алфавита пишутся как прописные.
Num Lock <Fn> + <F11>	При включенном Num Lock малая клавишная панель работает в цифровом режиме. Клавиши работают как калькулятор (совместно с клавишами арифметических действий +, -, *, и /). Используйте этот режим, когда нужно вводить много числовых данных. Работать будет легче, если подключите внешнюю вспомогательную клавиатуру.
Scroll Lock <Fn> + <F12>	При включенной функции Scroll Lock, экран двигается на строку вверх или вниз, когда нажимаете соответствующую клавишу со стрелками вверх или вниз. С некоторыми приложениями Scroll Lock не работает.

Функции встроенной числовой клавиатуры соответствуют функциям числовой клавиатуры рабочего стола. Они обозначены маленькими значками в верхнем правом углу клавиш. Чтобы упростить обозначения клавиатуры, символы клавиш для контроля курсора на клавишах не обозначены.


Желаемый доступ	Num Lock включен	Num Lock выключен
Числовые клавиши на встроенной клавишной панели	Печатайте числа обычным образом.	
Клавиши для контроля курсора на встроенной клавишной панели	Пользуясь клавишами для контроля курсора, нажимайте <Shift> .	Пользуясь клавишами для контроля курсора, нажимайте <Fn> .
Основные клавиши клавиатуры	Печатайте буквы на встроенной клавишной панели, нажимайте <Fn> .	Печатайте буквы обычным образом.



Клавиши Windows


На клавиатуре есть две клавиши, которые выполняют функции, связанные с Windows.


Клавиша	Описание
 Клавиша Windows	<p>Если нажать ее отдельно, эта клавиша исполняет ту же функцию, что и клавиша запуска Windows – она вызывает меню «Пуск». При ее использовании с другими клавишами, обеспечивается множество функций:</p> <p>< Windows >: Открытие или закрытие меню «Пуск»</p> <p>< Windows > + <D>: Отображение рабочего стола</p> <p>< Windows > + <E>: Запуск проводника Windows</p> <p>< Windows > + <F>: Поиск файлов и папок</p> <p>< Windows > + <G>: Циклический выбор миниприложений боковой панели</p> <p>< Windows > + <L>: Блокировка компьютера (при наличии подключения к домену) или смена пользователя (если подключение к домену отсутствует)</p> <p>< Windows > + <M>: Сворачивает все.</p> <p>< Windows > + <R>: Показывает диалоговое окно.</p> <p>< Windows > + <T>: Циклический выбор запущенных приложений на панели задач</p> <p>< Windows > + <U>: Запуск приложения Ease of Access Center</p> <p>< Windows > + <X>: Запуск оболочки Windows Mobility Center</p> <p>< Windows > + <Break>: отображение окна Свойства системы</p>


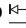
Клавиша	Описание
---------	----------

<  > + <  Shift+M >: Восстановление свернутых окон

<  > + < Tab  >: Циклический выбор запущенных приложений на панели задач с использованием Windows Flip 3-D

<  > + < ПРОБЕЛ >: помещение всех миниприложений на передний план и выбор боковой панели Windows

< Ctrl > + <  > + < F >: Поиск компьютеров (если компьютер подключен к сети)

< Ctrl > + <  > + < Tab  >: циклический выбор запущенных приложений на панели задач стрелками с использованием Windows Flip 3-D



Примечание: В зависимости от используемого выпуска ОС Windows Vista некоторые сочетания клавиш могут работать по-другому.



Клавиша приложений

Эта клавиша действует так же, как и при нажатии правой клавиши мыши – она открывает контекстное меню приложения.

Быстрые клавиши

В компьютере быстрые клавиши или комбинации клавиш используются для доступа к большинству функций управления компьютером, таким как яркость экрана, громкость звука и утилита настройки BIOS.

Чтобы активировать быстрые клавиши, перед тем, как нажать следующую клавишу в комбинации быстрых клавиш, нажмите и удерживайте клавишу <Fn>.



Примечание: в моделях, поставляемых с Windows Vista™ Starter Edition, по одновременному нажатию клавиш Fn-F2 открывается окно "Свойства: Система", а по одновременному нажатию клавиш Fn-F3 открывается окно "Схемы управления питанием".

Быстрая клавиша	Иконка	Функция	Описание
<Fn> + <F1>	?	Справка быстрой клавиши	Показывает справку быстрых клавиш.
<Fn> + <F2>		Acer eSettings	Запускает Acer eSettings в интерфейсе Acer Empowering Technology. См. " Acer Empowering Technology " на стр. 1.
<Fn> + <F3>		Acer ePower Management	Запускает Acer ePower Management в интерфейсе Acer Empowering Technology. См. " Acer Empowering Technology " на стр. 1.
<Fn> + <F4>	Z ^z	Режим ожидания	Переводит компьютер в режим ожидания.
<Fn> + <F5>		Переключатель дисплея	Переключает вывод изображения либо на дисплей, либо на внешний монитор (если он подключен), либо одновременно и на дисплей, и на внешний монитор.
<Fn> + <F6>		Черный экран	Выключает экран дисплея, чтобы экономить питание. Для включения экрана нажмите любую клавишу.
<Fn> + <F7>		Переключатель сенсорной панели	Включает и выключает встроенную сенсорную панель.
<Fn> + <F8>		Переключатель динамика	Включает и выключает динамики.
<Fn> + <→>		Повышение яркости	Повышает яркость экрана.
<Fn> + <←>		Понижение яркости	Понижает яркость экрана.

Специальная клавиша

Символ Евро и знак доллара расположены на клавишах сверху посередине клавиатуры.



Символа Евро

- 1 Откройте текстовый редактор или текстовый процессор.
- 2 Или нажмите < € > в нижней правой части вашей клавиатуры, или, удерживая нажатой клавишу <Alt Gr>, нажмите клавишу <5> сверху посередине клавиатуры.



Примечание: Некоторые шрифты и программы не поддерживают символ евро. Обратитесь по адресу www.microsoft.com/typography/faq/faq12.htm за подробностями.

Знак доллара США

- 1 Запустите текстовый редактор или текстовый процессор.
- 2 Или нажмите < \$ > в нижней правой части вашей клавиатуры, или, удерживая нажатой клавишу < ↑ Shift >, нажмите клавишу <4> сверху посередине клавиатуры.



Примечание: Эта функция действует по-разному в зависимости от языковых настроек.

Извлечение лотка оптического (CD или DVD) привода

Чтобы извлечь лоток оптического привода, когда питание компьютера включено, нажмите на приводе кнопку извлечения.



При отключенном питании лоток привода можно открыть, вставив тонкий стержень в отверстие аварийного извлечения.

Использование замка безопасности компьютера

В ноутбуке имеется гнездо для подсоединения замка безопасности, совместимое с замками Kensington.



Обмотайте кабелем замка безопасности для компьютеров неподвижный предмет, например, стол или ручку запертого ящика. Вставьте замок в выемку и поверните ключ, чтобы запереть замок. Бывают и модели замков без ключей.

Аудио

Компьютер оснащен 32-разрядным звуковым контроллером Intel High-definition audio и сертифицированной на совместимость с Dolby® акустической системой объемного звука с двумя встроенными стереодинамиками.



Регулировка уровня звука

Для регулировки громкости в компьютере используется расположенное на передней панели колесико прокрутки, не имеющее ограничителя.

Система Dolby Home Theater для воспроизведения объемного/ многоканального звука

Ваш компьютер Acer оснащен системой улучшенного воспроизведения многоканального звука Dolby® Home Theater, использующей технологии Dolby® PRO LOGIC II, Dolby® Digital Live, Dolby® Headphone и Dolby® Virtual Speaker, которые обеспечивают высококачественный, реалистичный цифровой объемный звук при просмотре фильмов, в играх и при прослушивании музыки.

Dolby Pro Logic II

Технология Dolby Pro Logic II преобразует любой стереосигнал в пятиканальный объемный звук широкого диапазона частот.

Dolby Digital Live

Технология Dolby Digital Live, используемая в ПК и в игровых видеопроставках, преобразует любой стереосигнал или многоканальный аудиосигнал в формат Dolby Digital для создания поразительно реалистичной звуковой картины и простого (через один разъем) подключения к A/V-ресиверу для воспроизведения звука.

Dolby Headphone

Технология Dolby Headphone позволяет через наушники прослушивать реалистичный объемный звук. Это очень полезно для любителей слушать музыку по ночам.

Dolby Virtual Speaker

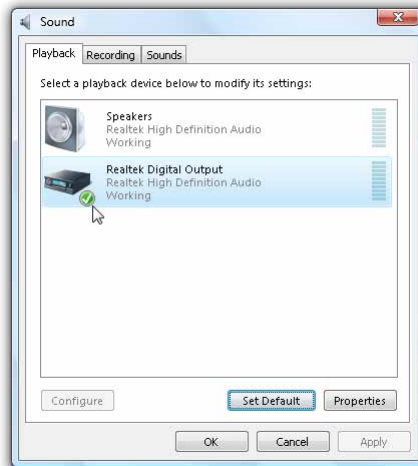
Окружите себя объемным звуком, а не батареей динамиков. Технология Dolby Virtual Speaker позволяет воспроизводить объемный 5.1-канальный звук при помощи всего двух динамиков.

Задайте для воспроизведения цифровой выход

Для настройки объемного звука нажмите правой кнопкой по значку **Громкость** в **системной** области панели задач Windows и выберите "**Устройства воспроизведения**".



Откроется диалоговое окно "Устройства воспроизведения". В нем есть три вкладки: **Воспроизведение**, **Запись** и **Звуки**. Откройте вкладку **Воспроизведение**, затем выберите **Realtek Digital Output** и нажмите "**Установить по умолчанию**", чтобы задать цифровой выход.



Чтобы смотреть кинофильмы, играть в игры и слушать музыку с реалистичным многоканальным звуком, см. раздел Acer eAudio Management.

Использование системных утилит

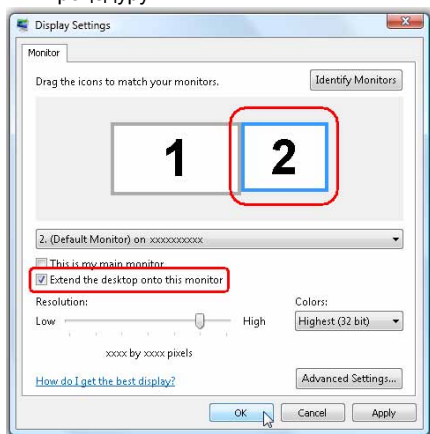
Acer GridVista

(поддержка работы с двумя дисплеями)



Примечание: Эта функция доступна только у некоторых моделей.

Для вывода изображения на два экрана убедитесь, что внешний монитор подключен, затем откройте окно Параметры экрана из Панель управления или щелкнув правой кнопкой на рабочем столе Windows и выбрав команду **Свойства**. Выделите в окне значок второго монитора (2) и установите флажок **Расширить рабочий стол на этот монитор**. Наконец, нажмите кнопку **Применить**, чтобы новые настройки вступили в силу, и затем нажмите кнопку **ОК**, чтобы завершить процедуру.



Приложение Acer GridVista содержит четыре набора параметров экрана, позволяя просматривать множество окон на одном экране. Для вызова этой функции нажмите кнопку **Пуск, Все программы** и затем выберите пункт **Acer GridVista**. Можно выбрать любой из четырех показанных ниже вариантов вывода окон на экран:

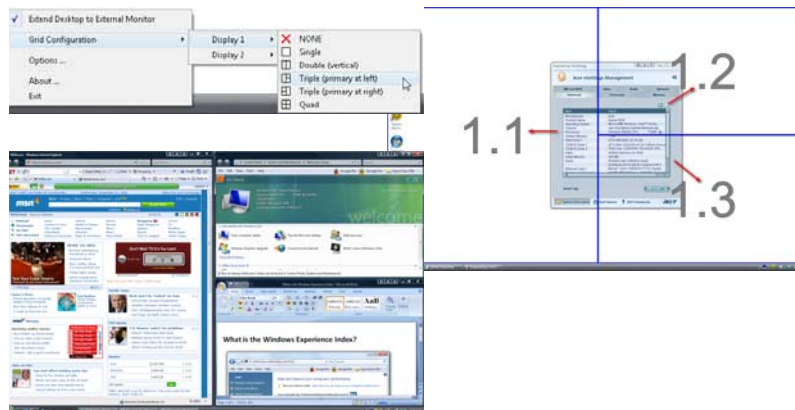


"Пара" (два вертикальных окна), "Тройка" (основное окно слева), "Тройка" (основное окно справа) или "Четверка"

Утилита Acer GridVista поддерживает работу с двумя дисплеями, позволяя разделять изображения на них независимо друг от друга.

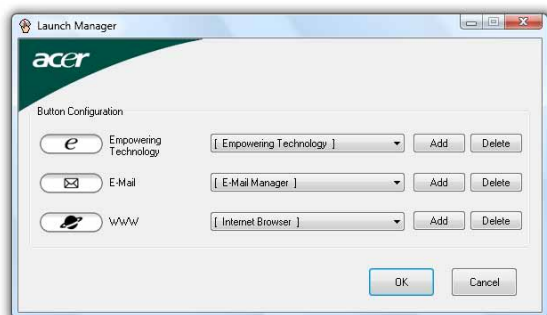
Настройка компоновки с помощью функции Acer GridVista выполняется просто:

- 1 Запустите утилиту Acer GridVista и на панели задач выберите нужную конфигурацию экрана для каждого дисплея.
- 2 Перетащите окна в соответствующие ячейки.
- 3 Работайте с удовольствием на удобно организованном рабочем столе!



Примечание: Для разрешения второго монитора нужно обязательно задать значение, рекомендованное его изготовителем.

Launch Manager



Программа Launch Manager позволяет задавать действия для 4 кнопок быстрого запуска, расположенных над клавиатурой. См. "**Кнопки быстрого запуска**" на стр. 30, где показано расположение кнопок быстрого запуска.

Запустить программу Launch Manager можно, нажав кнопку **Пуск**, **Все программы** и выбрав **Launch Manager**.

Часто задаваемые вопросы

Далее приведен список возможных ситуаций, которые могут встретиться при пользовании вашим компьютером. Для каждой ситуации приведены простые ответы и решения.

После нажатия кнопки питания компьютер не запускается или не загружается.

Взгляните на индикатор Power (Питание):

- Если он не светится, питание на компьютер не подано. Проверьте следующее:
 - Если вы работаете от аккумулятора, это может означать, что его заряд низкий и неспособен питать компьютер. Подключите адаптер переменного тока, чтобы зарядить аккумулятор.
 - Убедитесь, что адаптер переменного тока должным образом подключен к компьютеру и к сети.
- Если индикатор светится, проверьте следующее:
 - Находится ли не предназначенная для загрузки (не системная) дискета во внешнем USB-приводе гибких дисков? Выньте эту дискету или вставьте вместо нее загрузочную (системную) дискету, затем для перезапуска системы одновременно нажмите клавиши **<Ctrl> + <Alt> + **.

Нет изображения на экране.

Система управления питанием компьютера автоматически отключает дисплей для экономии электроэнергии. Нажмите любую клавишу, чтобы включить дисплей.

Если нажатие клавиши не возвращает дисплей в рабочий режим, возможны две причины:

- Уровень яркости может быть слишком низок. Нажмите **<Fn> + <←>**, чтобы повысить уровень яркости.
- В качестве устройства отображения мог быть выбран внешний монитор. Нажмите "горячие клавиши" переключения дисплея **<Fn> + <F5>**, чтобы подключить обратно дисплей компьютера.
- Если горит индикатор режима сна (Sleep), то это значит, что компьютер находится в режиме сна. Для возобновления работы в обычном режиме нажмите и отпустите кнопку питания.

Компьютер не воспроизводит звук.

Проверьте следующее:

- Громкость может быть отключена. В Windows, взгляните на значок регулятора громкости (динамик) на панели задач. Если он перечеркнут, нажмите на значок и отмените опцию **Выкл. все**.
- Уровень громкости может быть слишком низок. Проверьте положение ползунка значка регулятора громкости на панели задач Windows. Для регулировки громкости можно также использовать не имеющее ограничителя колесико регулировки громкости. Более подробные сведения приведены в разделе **"Вид слева" на стр. 20**.

- Если головные телефоны, наушники или внешние динамики подключены к разъему линейного выхода передней компьютера, то внутренние динамики автоматически отключаются.

Как открыть лоток привода оптических дисков, не включая питание компьютера.

На приводе оптических дисков имеется отверстие для механического извлечения диска. Чтобы выдвинуть лоток, вставьте в это отверстие кончик стержня шариковой ручки или канцелярскую скрепку и нажмите. (Если оптический привод компьютера оснащен щелевым механизмом загрузки, он не имеет отверстия для экстренного извлечения диска.)

Клавиатура не реагирует.

Подсоедините внешнюю клавиатуру к порту USB справа или слева панели компьютера. Если она будет работать, обратитесь к вашему дилеру или в авторизованный сервисный центр – возможно, не подключен внутренний кабель клавиатуры.

Принтер не работает.

Выполните следующие действия:

- Удостоверьтесь, что принтер подключен к сети и что его питание включено.
- Убедитесь, что один разъем кабеля принтера надежно подсоединен к параллельному или USB-порту компьютера, а другой - к соответствующему порту принтера.

Я хочу установить мое местоположение, чтобы использовать встроенный модем.

Чтобы должным образом использовать ваше программное обеспечение для связи, вам необходимо установить ваше местоположение:

- 1 Щелкните **Пуск, Панель управления**.
- 2 Дважды щелкните по значку **Телефон и модем**.
- 3 Начните задание ваших региональных настроек.

См. руководство к ОС Windows.



Примечание: Обратите внимание, что при первой загрузке ноутбука можно пропустить пункт Internet Connection setup (Настройка подключения к Интернету), поскольку это никак не повлияет на установку операционной системы в целом. Настроить подключение к Интернету можно будет позже, после завершения установки и настройки операционной системы.

Я хочу восстановить первоначальные настройки моего компьютера, не используя компакт-диски восстановления.



Примечание: Если в вашей системе загружена многоязычная версия операционной системы, то при последующих операциях восстановления будут использоваться только те варианты ОС и языка, которые вы выбрали при первом включении питания системы.

С помощью данной процедуры восстановления можно восстановить диск С: с оригинальным программным обеспечением, которое было установлено, когда Вы приобретали ноутбук. Для восстановления диска С: выполните процедуру, приведенную ниже. (Диск С: будет переформатирован, и все данные будут удалены). Перед выполнением этой процедуры обязательно создайте резервные копии всех файлов.

Перед запуском процедуры восстановления проверьте настройки BIOS.

- 1 Проверьте, включена ли функция **Acer disk-to-disk recovery**.
- 2 Убедитесь, что функция **D2D Recovery** в меню **Main** установлена в **Enabled**.
- 3 Выйдите из утилиты BIOS, сохранив изменения.



Примечание: Чтобы активизировать утилиту BIOS, нажмите **<F2>** в момент самотестирования при включении.

Запуск процедуры восстановления:

- 1 Перезагрузите систему.
- 2 Пока отображается логотип Acer. Для запуска процедуры восстановления нажмите одновременно **<Alt> + <F10>**.
- 3 Для проведения восстановления системы следуйте указаниям, отображаемым на экране.



Важно! Эта утилита занимает от 10 Гбайт в скрытом разделе на жестком диске.

Обращение за технической поддержкой

Международные гарантии для путешествующих (ITW)

Ваш компьютер имеет Международную гарантию для путешествующих (ITW), которая обеспечивает безопасность и покой во время путешествия. Наша всемирная сеть сервисных центров готова протянуть вам руку помощи.

ITW талон приложен к вашему компьютеру. Этот талон содержит все, что вам нужно знать о программе ITW. В этом удобном буклете есть список доступных, авторизованных центров обслуживания. Прочтите этот талон полностью.

Всегда имейте ваш ITW талон при себе, особенно когда путешествуете, чтобы получить поддержку наших центров поддержки. Поместите ваш чек, подтверждающий факт покупки товара, в карман, расположенный внутри ITW талона.

Если в стране, по которой Вы путешествуете, нет авторизованного пункта сервиса Acer, Вы все равно можете обратиться к нашим службам по всему миру. Пожалуйста, обратитесь за советом на веб-сайт <http://global.acer.com>.

Прежде, чем обращаться за помощью

При обращении в Acer за интерактивной поддержкой, просим подготовить следующую информацию и находиться рядом с своим компьютером. С вашей помощью мы сможем сократить длительность переговоров по телефону и эффективно помочь решить ваши проблемы. При наличии сообщений об ошибках или звуковых сигналах, производимых вашим компьютером, запишите их при появлении на экране (или количество и последовательность в случае звуковых сигналов).

Вам необходимо сообщить следующую информацию:

Имя: _____

Адрес: _____

Телефонный номер: _____

Тип и модель компьютера: _____

Серийный номер: _____

Дата покупки: _____

Аккумуляторная батарея

В компьютере используется аккумуляторная батарея, обеспечивающая продолжительное время автономной работы.

Характеристики аккумуляторной батареи

Используемая аккумуляторная батарея обладает следующими характеристиками:

- Соответствие текущим технологическим стандартам.
- Функция предупреждения о низком уровне заряда.

Заряд аккумуляторной батареи выполняется при подключении к переносному компьютеру адаптера электропитания переменного тока. Заряд батареи возможен и в процессе использования компьютера, позволяя не прерывать работу при заряде аккумулятора. Тем не менее, заряд аккумуляторной батареи при выключенном компьютере занимает значительно меньше времени.

Заряженная батареи позволит использовать компьютер в поездке или при сбоях электропитания. Рекомендуется иметь в резерве дополнительную полностью заряженную батарею. Сведения о приобретении резервной аккумуляторной батареи можно получить у продавца переносного компьютера.

Увеличение срока службы аккумуляторной батареи

Как и любые другие батареи, аккумуляторная батарея переносного компьютера со временем теряет емкость. Это значит, что время работы от батареи со временем сокращается. Для продления срока службы аккумуляторной батареи рекомендуется следовать приведенным ниже рекомендациям.

Подготовка новой аккумуляторной батареи к использованию

Перед началом использования новой аккумуляторной батареи рекомендуется провести процесс "подготовки" ее к работе:

- 1 Вставьте новую аккумуляторную батарею в выключенный компьютер и не включайте его.

- 2 Подключите адаптер электропитания и полностью зарядите батарею.
- 3 Отключите адаптер электропитания.
- 4 Включите компьютер и работайте, используя электропитания от аккумуляторной батареи.
- 5 Используйте компьютер до полного разряда батареи и появления предупреждения о низком уровне заряда.
- 6 Подключите адаптер электропитания и вновь полностью зарядите батарею.

Повторяйте описанные выше действия для выполнения трех циклов полного разряда и заряда батареи.

Выполняйте эту процедуру подготовки для всех новых батарей и батарей, которые не использовались длительное время. Если компьютер не планируется использовать в течение двух недель или более, рекомендуется извлекать аккумуляторную батарею.



.....

Внимание: Не подвергайте аккумуляторную батарею воздействию температур ниже 0°C (32°F) и выше 45°C (113°F). Воздействие высоких и низких температур может неблагоприятно повлиять на работоспособность аккумуляторной батареи.

Процедура подготовки аккумуляторной батареи к использованию увеличивает емкость (максимальный уровень заряда) батареи. Если не проводить процедуру подготовки, батарея не сможет заряжаться до максимального уровня, а срок ее службы сократится.

Помимо вышеперечисленного на срок службы батареи существенно влияют следующие факторы.

- Работа компьютера от адаптера питания со вставленной батареей. При работе от адаптера питания рекомендуется извлекать батарею после достижения максимального уровня заряда.
- Невыполнение процедуры подготовки батареи к использованию, описанной выше.
- Интенсивное использование; чем чаще используется батарея, тем быстрее сокращается ее ресурс. Ресурс стандартной аккумуляторной батареи для переносного компьютера – около 300 циклов заряда/разряда.

Установка и извлечение аккумуляторной батареи



Внимание! Если необходимо продолжить работу с компьютером, перед извлечением батареи подключите адаптер электропитания. В противном случае перед извлечением батареи компьютер необходимо выключить.

Установка аккумуляторной батареи.

- 1 Совместите края батареи с краями батарейного отсека, убедившись, что грань батареи с контактами направлена вовнутрь, а верхняя поверхность батареи – вверх.
- 2 Вставьте батарею в батарейный отсек и слегка нажмите на нее для фиксации в отсеке.

Извлечение аккумуляторной батареи:

- 1 Сдвиньте фиксатор аккумуляторной батареи.
- 2 Вытяните батарею из отсека.

Заряд аккумуляторной батареи

Перед зарядом убедитесь, что батарея установлена в батарейном отсеке. Подключите адаптер электропитания к компьютеру и к сети электропитания. В процессе разряда можно продолжать работу с компьютером. Тем не менее, заряд аккумуляторной батареи при выключенном компьютере занимает значительно меньше времени.



Примечание: Рекомендуется заряжать батарею в начале каждого дня. Заряд батареи ночью перед началом поездки позволит утром начать работу с полностью заряженной батареей.

Проверка уровня заряда аккумуляторной батареи

Уровень заряда батарей можно просмотреть с помощью индикатора батарей Windows. Подведите курсор мыши к значку батарей/электропитания для просмотра текущего уровня заряда.

Оптимизация использования батареи

Оптимизация использования батареи поможет максимально эффективно использовать имеющиеся батареи, продлить срок их службы и повысить эффективность работы. Рекомендуется следовать приведенным ниже советам:

- Приобретите дополнительную аккумуляторную батарею.
- Когда это возможно, используйте электропитание от сети, экономя заряд батареи для работы в пути.
- Извлекайте карты PC Card, когда они не используются, чтобы сократить энергопотребление (относится к некоторым моделям).
- Храните аккумуляторные батареи в прохладном сухом месте. Рекомендуемая температура хранения – от 10°C до 30°C. Хранение при более высокой температуре приводит к ускорению саморазряда.
- Частая зарядка сокращает срок службы батарей.
- Следуйте правилам по уходу за адаптером электропитания и батареями.

Предупреждение о низком уровне заряда аккумуляторной батареи

При питании компьютера от батареи обращайте внимание на индикатор батарей Windows.



.....
Внимание: После появления предупреждения о низком уровне заряда как можно быстрее подключите к компьютеру адаптер электропитания. При полном разряде батареи текущие данные будут потеряны, а компьютер выключится.

При появлении предупреждения о низком уровне заряда необходимо предпринять одно из следующих действий:

Ситуация	Рекомендуемое действие
Имеется адаптер электропитания, доступно питание от сети.	<ol style="list-style-type: none"> 1. Подключите адаптер электропитания к компьютеру, а затем – к сети электропитания. 2. Сохраните все открытые файлы. 3. Продолжайте работу. <p>Если необходимо быстро зарядить батарею, выключите компьютер.</p>
Имеется запасная полностью заряженная батарея.	<ol style="list-style-type: none"> 1. Сохраните все открытые файлы. 2. Закройте все приложения. 3. Завершите работу операционной системы для выключения компьютера. 4. Замените аккумуляторную батарею. 5. Включите компьютер и продолжите работу.
Имеется адаптер электропитания, питание от сети недоступно. Запасная батарея отсутствует.	<ol style="list-style-type: none"> 1. Сохраните все открытые файлы. 2. Закройте все приложения. 3. Завершите работу операционной системы для выключения компьютера.

Программа Acer Arcade (доступно не для всех моделей)

Программа AcerArcade – встроенный проигрыватель для музыки, радио, DVD- и видеофильмов. Проигрывателем можно управлять с помощью устройства позиционирования или пульта дистанционного управления.

Для просмотра или прослушивания Для просмотра или прослушивания нажмите кнопку с типом содержимого (музыка, видео) на домашней странице.



- **Music** (режим музыки) - предназначен для прослушивания музыкальных файлов в различных форматах
- **Cinema** (режим кино) - предназначен для просмотра дисков DVD или VCD
- **Video** (режим видеофильма) - предназначен для просмотра и/или редактирования видеоклипов
- **Album** (режим графики) - предназначен для просмотра фотографий, хранящихся на жестком диске или на любом съемном диске



Примечание: При просмотре видеофильмов, дисков DVD или слайд-шоу функции хранителя экрана и экономии энергии недоступны.


Поиск и воспроизведение мультимедийных файлов

Нажатие кнопки на домашней странице программы AcerArcade позволяет перейти на домашнюю страницу соответствующей функции. На страницах функций слева располагаются управляющие кнопки, а область содержимого отображается справа. Если кнопка позволяет выбрать один из нескольких вариантов, например, порядок сортировки, то выбранный параметр будет отмечен ярким кружком слева от названия параметра.

Для выбора содержимого щелкните на элементе в области содержимого. Если в компьютере установлено несколько накопителей на компакт-дисках или DVD, то будут отображены все накопители. Изображения и видеоролики представлены в виде файлов (с изображением для предварительного просмотра).


Для просмотра содержимого папки, щелкните на значке папки, чтобы открыть ее. Для перехода на один уровень вверх нажмите кнопку **Up one level** (Один уровень вверх). Если содержимое папки не может быть отображено на одной странице, то в нижней правой части экрана появятся кнопки для перехода между страницами.



Примечание: Дополнительные сведения по функциям Acer Arcade см. в меню Help (Справка) Arcade. Вызвать его можно на домашней странице Arcade, выбрав **Help** .

Настройки

В программе AcerArcade существуют параметры, которые позволяют выполнять тонкую настройку компьютера и задавать предпочтения

пользователя. Чтобы открыть окно **Настройки**, нажмите значок , расположенный в верхнем правом углу главной страницы.

Для получения исчерпывающей справки по каждому из режимов работы программы Arcade нажмите кнопку **Acer Arcade Help** (Справка по Acer Arcade). В **Display Settings** (Настройки экрана):

Параметр **4:3 Movie Display Type** (Формат 4:3) позволит выбрать режим **CinemaVision™**, или режим **Letterbox**.

- Acer CinemaVision™ технология нелинейного растягивания видеоизображения, обеспечивающая минимальное искажение в центре изображения.
- В режиме **Letterbox** содержимое широкоэкранный фильма отображается с исходными пропорциями, и добавляются черные полосы в верхней и нижней частях экрана.

Color profile (Профиль цвета) позволяет выбрать параметр **Original** (исходный) или **ClearVision™**.

- Acer ClearVision™ - технология улучшения качества видеоизображения, которая определяет содержимое видеоизображения и динамически регулирует уровни яркости, контрастности, насыщенности таким образом, чтобы не было необходимости изменять настройки цвета, в случае, когда просматриваемый фильм содержит слишком темные или светлые эпизоды.

В **Audio Settings** (Настройки звука):

Используйте **Speaker Environment** (акустическая система) для выбора **Headphones** (наушники), **SPDIF, 2** или больше громкоговорителей, в зависимости от звукового оборудования.

Для параметр **Output Mode** (Режим вывода) следует установить значение **Stereo** (Сtereo) при использовании громкоговорителей, **Dolby Surround** или **Virtual Surround Sound** при использовании наушников.



Примечание: Если громкоговорители не воспроизводят низкочастотные сигналы, не рекомендуется выбирать **Virtual Surround Sound** во избежание повреждения громкоговорителей.

Нажмите **Run Setup Wizard** (Запустить мастер установки) для изменения исходных настроек загрузки.

Нажмите **About Acer Arcade** (О программе Acer Arcade) для вызова страницы с информацией о версии программы и авторском праве.

Нажмите **Restore Default Settings** (Восстановить стандартные настройки) для возврата стандартных значений настроек Acer Arcade.

Органы управления программы AcerArcade

Во время просмотра видеоклипов, фильмов или слайд-шоу в полноэкранном режиме при перемещении указателя мыши на экране появляются две панели управления. Через несколько секунд они автоматически исчезают. Панель управления **Navigation Controls** (Навигация) появляется в верхней части экрана, а панель управления **Player Controls** (Проигрыватель) – в нижней части.

Навигация

Для перехода на домашнюю страницу программы AcerArcade нажмите кнопку **Home** (Домашняя страница) в верхнем левом углу окна. Для перехода на один уровень папок вверх при задании содержимого нажмите кнопку **Up one level** (Вверх на один уровень). Для возврата на предыдущий экран нажмите кнопку **красную стрелку**. Кнопки в верхнем правом углу (Свернуть, Развернуть, Закрывать) используются для выполнения стандартных функций.

Для выхода из программы AcerArcade нажмите кнопку **Close** (Закрывать) в верхнем правом углу экрана.

Проигрыватель

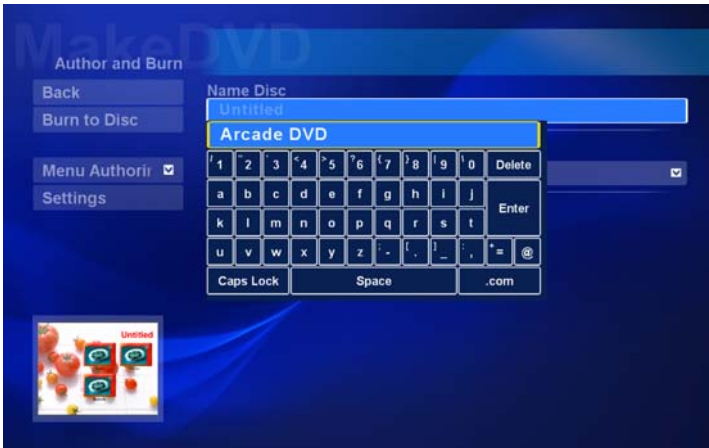
В нижней части экрана отображаются органы управления проигрывателя, используемые для управления воспроизведением видеофильмов, слайд-шоу, фильмов и музыки. В группе слева представлены стандартные органы управления воспроизведением (воспроизведение, пауза, останов и т.п.). В группе справа представлены органы управления звуком (отключить, громче/тише).



Примечание: При воспроизведении DVD-дисков справа от регуляторов громкости отображаются дополнительные органы управления. Более подробно они описываются в разделе Кино настоящего руководства.

Виртуальная клавиатура

При необходимости ввода информации для поиска или названия файла, DVD или папки можно использовать экранную виртуальную клавиатуру. Она позволяет быстро ввести необходимую информацию с помощью мыши, клавиш со стрелками или клавиатуры.



Фоновый режим

Программа Acer Arcade позволяет одновременно слушать музыку и выполнять некоторые другие функции. Воспроизведение видео- и музыкальных записей продолжится в небольшом окне в левом нижнем углу экрана.

Для остановки воспроизведения в любое время можно нажать кнопку Стоп на пульте ДУ или нажать значок остановки на экране.



Режим кино (Cinema)

Если компьютер поставляется с дисководом DVD, то с помощью режима кино программы AcerArcade можно просматривать фильмы с DVD- и VCD-дисков. Проигрыватель предоставляет привычные функции и органы управления типового бытового DVD-проигрывателя.

Воспроизведение фильма начинается автоматически при вставке диска в дисковод для DVD-дисков. Для управления воспроизведением фильма в ответ на перемещение указателя мыши в нижней части экрана появляется панель управления проигрывателем.

Если диски с фильмами установлены в несколько накопителей, то нажмите кнопку **Cinema** (Кино) на домашней странице для перехода на страницу режима кино и выберите диск, фильм с которого следует воспроизвести.

При просмотре DVD-дисков на панель управления добавляются следующие органы управления:

- DVD Menu (Меню DVD)
- Subtitle (Субтитры)
- Language (Язык)
- Snapshot(Снимок)
- Angle (Угол)

Обозначение диска, с которого выполняется воспроизведение, будет показано над списком накопителей. Эта страница также появляется на экране при нажатии кнопки **Stop** (Стоп) в процессе просмотра фильма. Кнопки в левой части экрана позволяют продолжить просмотр фильма с места, на котором Вы остановились, начать просмотр фильма с самого начала, перейти в меню DVD, извлечь диск или перейти на страницу с **параметрами DVD**.

Настройки

Для доступа к настройкам **Cinema** (Кино) нажмите кнопку **Settings** (Настройки) в главном меню, а затем нажмите Cinema. Это позволит изменить настройки **Video** (Видео) и **Language** (Язык).

С помощью **Settings** можно управлять выводом звука и субтитров DVD.

Функция **Subtitle** (Субтитры) позволяет задать принятый по умолчанию язык субтитров, если такое возможно. По умолчанию установлено значение **Off** (Выкл.).

Режим **Closed Caption** (крупный план) дает возможность отображения специальных сообщений при поддержке этого режима на DVD. Эта функция позволяет отображать закодированные в видеосигнал сообщения, описывающие происходящее на экране и диалоги для людей с ослабленным слухом. По умолчанию установлено значение **Off** (Выкл.).

Параметр **Audio** (Звук) позволяет задавать принятый по умолчанию язык для DVD-дисков.

Параметр **Display Upon Mute** (Отображать при выключенном звуке) позволяет выбрать включение субтитров или титров, когда звук выключен по любой причине.

Режим графики (Album)

Программа AcerArcade позволяет просматривать цифровые фотографии по отдельности или в виде слайд-шоу с любого накопителя компьютера. Для открытия главной страницы режима графики нажмите кнопку **Album** (Графика) на домашней странице программ.



В области содержимого справа отображаются отдельные изображения и папки. Щелкните обозначение папки, чтобы открыть ее.

Для просмотра фотографий в режиме слайд-шоу откройте папку, содержащую фотографии, и нажмите кнопку **Play Slide Show** (Показать слайд-шоу). Слайд-шоу воспроизводится в полноэкранном режиме. Для управления слайд-шоу используется всплывающая панель управления.

Можно также посмотреть одну фотографию, щелкнув на ней. При этом фотография выводится на весь экран.

Органы управления на экране программы воспроизведения можно использовать для увеличения или уменьшения масштаба и для перемещения по экрану в четырех направлениях.

Редактирование изображений

Выберите **Edit** (Изменить), и Вы сможете использовать функции **Rotate** (Повернуть), **Remove Red eye** (Устранить эффект красных глаз) и **Auto Fix** (Автоматическое исправление) (оптимизация яркости и контрастности) для улучшения изображения.

Параметры слайд-шоу

Для изменения настроек Слайд-шоу, нажмите кнопку **Advanced** (Дополнительно) на странице Album (Альбом) и выберите **Settings**.

Параметр **Slide Duration** (Длительность отображения слайда) регулирует длительность отображения одного слайда перед переходом к следующему слайду слайд-шоу.

Параметр **Slide Show Transition** (Эффекты перехода в слайд-шоу) позволяет задать стиль смены изображений при показе; можно выбрать следующие режимы: Motion (Движение), Cell (Ячейка), Fade (Выцветание), Random (Случайный), Wipe (Появление), Slide (Слайд), Page (Страница) и None (Без эффекта перехода).

Для добавления музыкального сопровождения к слайд-шоу нажмите параметр **Slide Show Music** (Музыка слайд-шоу). На странице Slide Show Music появится запрос для выбора музыки из личной библиотеки.

Нажмите **Load Default Settings** (Загрузить стандартные настройки) для возврата стандартных значений настроек.

Видео

нажмите кнопку **Video** (Видео) на домашней странице программы AcerArcade.



Примечание: Видеофункция предназначена для воспроизведения видео различных форматов. Полный список всех совместимых форматов см. в разделе справки Video (Видео). Если Вы хотите посмотреть диск DVD или VCD, воспользуйтесь функцией кино.

Воспроизведение видеофайла

Для просмотра видеофайлов нажмите кнопку Play (воспроизвести). В правой части страницы отображаются доступные видеофайлы. Они организованы по папкам, в качестве значка используется первый кадр видео.

Для воспроизведения видеофайла щелкните на его значке. Видео будет воспроизводиться в полноэкранном режиме. Для управления воспроизведением файла в ответ на перемещение указателя мыши в нижней части экрана появляется всплывающая панель управления. Для возврата на страницу Видео нажмите кнопку **Stop** (Стоп).

СНИМОК

Режим Snapshot (Снимок) доступен в режимах Cinema, Video. Данная функция может быть использована для захвата экранного изображения в любое время.

Один кадр изображения будет захвачен и сохранен в указанный каталог. Каталог назначения можно изменить в меню **Settings**.

Редактирование видео

Acer Arcade позволяет скомбинировать в видеофильм записанные видеоролики, фотографии и отснятый материал с видеокамеры. Можно также выбрать стиль видеофильма и добавить специальные эффекты перехода и музыку для создания превосходного домашнего видеофильма.

Для редактирования видеофильма нажмите **Advanced**, а затем выберите **Edit Video** (Редактировать видео). Затем в папках выберите ролики, которые Вы

хотите изменить. Для создания видеофильма можно также выбрать **Movie Style** (Стиль видеофильма), **Background Music** (Музыкальное сопровождение), обеспечивающее идеальное сочетание музыки и звука, а также, выбрать продолжительность видеофильма.

Функцию **Select Scenes** (Выбор эпизодов) можно использовать для включения в фильм избранных или наиболее важных эпизодов, или выбор эпизодов может выполнить программа редактирования.

После компиляции, конечный видеофильм может быть записан на диск для просмотра с семьей и друзьями.



Примечание: Дополнительные сведения по редактированию видео и соответствующим функциям см. в меню справки Acer Arcade.

Режим музыки

Для получения удобного доступа к своей фонотеке нажмите кнопку **Music** (Музыка) на домашней странице программы AcerArcade.

Выберите папку, компакт-диск или категорию компакт-диск или категорию в которой содержится нужная музыка. Нажмите кнопку **Play** (воспроизвести) для проигрывания компакт-диска с самого начала или выберите песню, которую Вы хотите прослушать из списка песен в области содержимого.

Песни, содержащиеся в папке, отображаются в правой области окна, а в левой области окна содержатся органы управления для управления воспроизведением: **Play** (воспроизвести), **Shuffle** (В случайном порядке), **Random** (Случайная), **Repeat All** (Повторить все). Параметр **Visualize** (Визуализация) позволяет при прослушивании музыки просматривать созданные компьютером визуальные образы.

Панель управления, расположенная в нижней части страницы, позволяет легко регулировать громкость звука и управлять воспроизведением музыки.

Для копирования музыки с компакт-диска после установки компакт-диска, нажмите кнопку **Rip CD** (Копировать с компакт-диска). На открывшейся странице выберите песни, которые необходимо скопировать (или выберите **Select** (Выбрать) или **Clear All** (Очистить все)), затем нажмите **Start Ripping** (Запуск захвата).

Процесс захвата будет отображаться на экране.

Можно изменить качество файлов захваченных дорожек, нажав **Settings**.

Создание DVD

Acer Arcade предоставляет простое и полное решение для записи данных, аудиоданных, фотографий или видеоданных. Можно записывать и публиковать любую комбинацию данных, фотографий или видео на компакт-диске или DVD непосредственно в режиме **Make DVD** (Создание DVD) или в некоторых других мультимедийных режимах Acer Arcade.

Создание компакт-дисков/DVD

С помощью Acer Arcade можно создавать компакт-диски или DVD непосредственно из главного меню или в любом используемом мультимедийном режиме. Функция записи DVD находится в меню **Advanced** или **Main** (Главное) мультимедийных режимов Video (Видео), Album (Альбом) и Music (Музыка).

Можно записывать избранные композиции на компакт-диск или преобразовать композиции из музыкальной коллекции в файлы формата MP3 и другие популярные форматы. Можно даже создавать компакт-диски в формате MP3, записывая более 100 избранных композиций и прослушивая их на ПК или проигрывателе компакт-дисков.

Кроме того, программа Arcade позволяет из цифровых фотоснимков создавать слайд-шоу с фоновым музыкальным сопровождением или из видеозаписей монтировать любительские фильмы. Записанные диски можно передавать друзьям и членам семьи для просмотра большинством DVD проигрывателей. Можно добавлять пользовательские темы меню и музыку меню.

Она также может использоваться для записи музыки, фотоснимков и видеоклипов на компакт-диски или диски DVD. Возможности не ограничены!

Для получения дополнительных конкретных сведений по каждой из данных функций нажмите кнопку **Help** для вызова меню справки Arcade.

Совместимые типы файлов

Дополнительную информацию о совместимых типах файлов см. на первой странице меню встроенной справки Arcade для каждого мультимедийного режима.

Пакет Acer Arcade Deluxe (доступно не для всех моделей)



Примечание: Пакет Acer Arcade Deluxe доступен для ПК с установленной ОС Windows Media Center.

Пакет Acer Arcade Deluxe расширяет возможности ПК с установленной ОС Windows Media Center благодаря набору программ Acer, предназначенных для управления мультимедийными файлами, создание собственного содержимого и других задач.

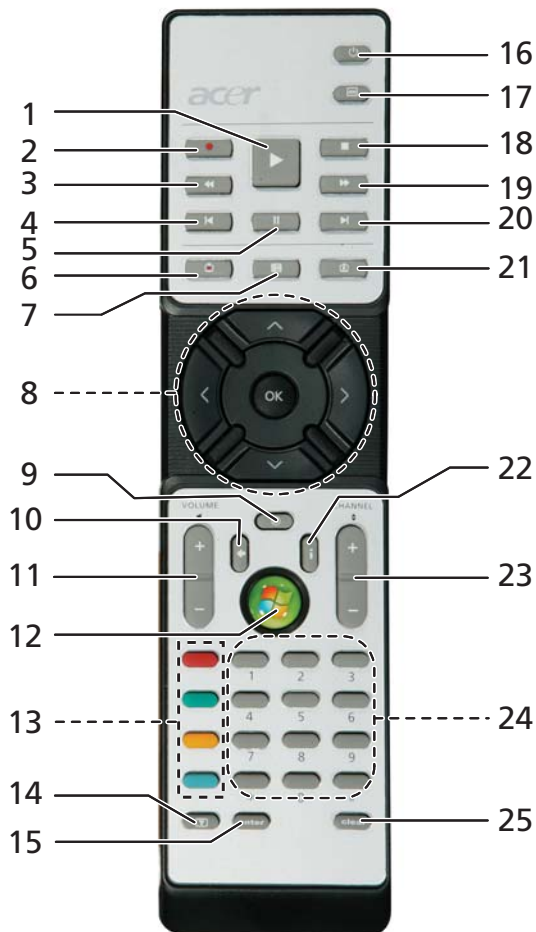
Пакет Acer Arcade Deluxe включает следующие приложения:

- VideoMagician
- DV Wizard
- DVDivine



Пульты дистанционного управления (доступно не для всех моделей)

В приведенной ниже таблице описаны функции пульта дистанционного управления для компьютера Acer (если пульт входит в комплект поставки).



Функции пульта дистанционного управления

#	Кнопка	Описание
1	Пуск	Воспроизведение выбранного элемента
2	Record	Запись телепрограммы
3	Перемотка назад	перемотка назад или переход к предыдущему изображению
4	Переход назад	предыдущая композиция/эпизод
5	Пауза	пауза воспроизведения
6	Запись ТВ	переход к окну записей ТВ-программ
7	Руководство	просмотр руководства
8	Кнопки навигации/OK	навигация и подтверждение выбора
9	Mute	Включение/выключение звука
10	Назад	переход в меню приложения вверх на один уровень
11	Volume + / -	Повышение или уменьшение уровня громкости воспроизводимого звука
12	Пуск	запуск или закрытие Media Center
13	Цветные кнопки	Кнопки управления функциями телетекста*
14	Телетекст*	включение и выключение телетекста
15	Enter	подтверждение текущего выбора
16	Power	вход в режим ожидания и выход из него
17	DVD-меню	отображение меню DVD-диска
18	Стоп	Остановка текущей операции воспроизведения или записи
19	Перемотка вперед	перемотка вперед или переход к следующему изображению
20	Переход вперед	следующая композиция/эпизод
21	Live TV	просмотр текущего телеканала
22	Информация	информация о выбранном пункте
23	Channel + / -	смена канала
24	Кнопки 0-9	ввод номера канала или числовых значений
25	Clear	удаление введенных символов

*Только в зонах приема Телетекста.

Запуск пакета Acer Arcade Deluxe

Приложения Acer Arcade Deluxe можно запускать непосредственно из интерфейса Windows Media Center. Для этого прокрутите содержимое страницы Главная до списка приложений Acer Arcade Deluxe, и щелкните кнопкой мыши для выбора нужного приложения.

Для запуска приложения не из интерфейса Windows Media Center дважды щелкните значок Acer Arcade Deluxe на рабочем столе Windows.



Примечание: подробные сведения о каждом приложении пакета Acer Arcade Deluxe см. в справке приложений.

VideoMagician

Приложение VideoMagician предназначено для редактирования видеофайлов (в формате DAT, DVR-MS, MPG, MPE, AVI, ASF, MPEG, WMV, VOB, MPEG1 и MPEG2). Оно включает несколько тем для быстрого создания привлекательных видеороликов за несколько простых шагов. При запуске приложения VideoMagician открывается окно Select Videos.

DV Wizard

Приложение DV Wizard предназначено для предварительного просмотра и захвата видео с видеокамер DV и веб-камер на жесткий диск ПК или непосредственно на диск DVD. В приложении DV Wizard поддерживается также захват видео высокого разрешения на жесткий диск компьютера в формате DVD. Для использования этих функций подключите камеру к компьютеру, а затем запустите приложение DV Wizard.

DVDivine

Приложение DVDivine предназначено для быстрого создания оптических дисков (DVD или других типов), содержащих видеозаписи, изображения и музыку. За несколько простых шагов вы можете разработать, собрать содержимое и записать диск. При запуске приложения DVDivine отображается окно Select Media (Выбор содержимого), позволяющее выбрать типы файлов, которые необходимо разместить на диске. Можно выбрать Videos, Pictures или Music.

Берем ноутбук с собой

В этой главе изложены подсказки, на что нужно обращать внимание, передвигаясь или путешествуя вместе с компьютером.

Отключение от рабочего стола

Чтобы отключить компьютер от внешних устройств, проделайте следующие шаги:

- 1 Сохраните все открытые файлы.
- 2 Выньте носители, дискеты или компакт-диски из привода (-ов).
- 3 Выключите питание компьютера.
- 4 Закройте крышку.
- 5 Отключите шнур адаптера переменного тока.
- 6 Отключите клавиатуру, указательное устройство, принтер, внешний монитор и другие внешние устройства.
- 7 Отключите замок Kensington, если таковым пользуетесь для охраны компьютера.

Передвижения

Когда вы двигаетесь на короткие расстояния, например, от офисного стола в комнату совещаний.

Подготовка компьютера

Перед переноской ноутбука закройте крышку дисплея на защелку, чтобы компьютер перешел в режим ожидания. Теперь вы можете спокойно носить компьютер в пределах здания. Чтобы вывести компьютер из режима сна, откройте крышку дисплея и нажмите и отпустите кнопку включения питания.

Если вы берете компьютер с собой в офис клиента или в другое здание, вы можете его выключить:

Нажмите кнопку **Пуск**, **Выключить компьютер** или **Выключить** (Windows XP).

или

Компьютер можно перевести в режим ожидания, одновременно нажав клавиши **<Fn> + <F4>**. Затем закройте крышку дисплея на защелку.

Когда будет нужно воспользоваться компьютером, освободите защелку, откройте крышку дисплея, нажмите и отпустите кнопку включения питания.



Примечание: если индикатор режима сна не горит, это значит, что компьютер вошел в режим пониженного энергопотребления и выключился. Если индикатор питания не горит, но горит индикатор режима сна, это значит, что компьютер вошел в режим сна. В обоих случаях надо нажать и отпустить кнопку включения питания, чтобы снова включить компьютер. Учтите, что компьютер может войти в режим пониженного энергопотребления, пробыв некоторое время в режиме сна.

Что приносить на совещания

Если совещание относительно короткое, вам, вероятно, не нужно приносить с собой ничего, кроме вашего компьютера. Если совещание продлится дольше или если аккумулятор заряжен не полностью, то вам может понадобиться также адаптер переменного тока, чтобы подключить его к компьютеру в комнате для совещаний.

Если в комнате для совещаний нет электрической розетки, уменьшите разрядку аккумулятора, переводя компьютер в режим ожидания. Нажмите **<Fn> + <F4>** или закройте крышку, как только перестаете активно пользоваться компьютером. Потом нажмите любую клавишу или откройте дисплей и продолжайте работать. Для возобновления работы откройте крышку дисплея (если она закрыта), затем нажмите и отпустите кнопку включения питания.

Забираем компьютер домой

Когда вы передвигаетесь из офиса домой и наоборот.

Подготовка компьютера

Отключив компьютер от рабочего стола, проделайте следующие шаги, чтобы подготовить компьютер к путешествию домой.

- Проверьте, вынули ли все медиа носители и компакт-диски из дисководов (-ов). Если их не вынуть, могут быть повреждена головка дисководов.
- Упакуйте компьютер в защитный футляр, чтобы он не болтался и обложите его чем-нибудь мягким, на случай, если он упадет.



Внимание: Не упаковывайте никаких предметов рядом с верхней крышкой компьютера. Давление на верхнюю крышку может повредить экран.

Что брать с собой

Если этого нет у вас дома, берите с собой следующее:

- Адаптер переменного тока и шнур питания
- Печатное руководство пользователя

Особые соображения

Следуйте этим советам, чтобы обезопасить компьютер во время путешествия с работы и на нее:

- Держите компьютер при себе, чтобы влияние изменений температуры был минимальным.
- Если вам нужно остановиться на длительное время и вы не можете брать компьютер с собой, оставьте его в багажнике машины, чтобы не оставлять на жаре.
- Из-за перепадов температуры и влажности, может образоваться конденсация. Прежде чем включать компьютер, дайте его температуре сравняться с комнатной и проверьте, нет ли конденсации влаги на экране. Если перепад температур превышает 10 °C (18 °F), нужно, чтобы температура компьютера сравнилась с комнатной постепенно. Если возможно, оставьте компьютер на 30 минут в помещении, где температура является средней между уличной и комнатной.

Устраиваем домашний офис

Если вы часто работаете на компьютере дома, может иметь смысл приобрести второй адаптер переменного тока для домашнего использования. Если у вас будет запасной адаптер, вам не придется переносить из дома и домой лишний вес.

Если вы длительное время работаете на компьютере дома, вам, возможно, стоило бы подключить внешнюю клавиатуру, монитор и мышь.

Путешествия с компьютером

Передвижения на более длительное расстояние, например, от вашего офиса до офиса клиента, или о путешествиях внутри страны.

Подготовка компьютера

Подготовьте компьютер так, если бы брали его домой. Убедитесь, что аккумулятор в компьютере заряжен. Перед тем, как пройти на посадку, служба безопасности аэропорта может попросить его включить.

Что брать с собой

Берите с собой следующее:

- Адаптер переменного тока
- Запасной(-ые) полностью заряженный(-е) аккумулятор(-ы)
- Дополнительные файлы драйверов для принтеров, если вы планируете пользоваться другим принтером

Особые соображения

В дополнение к советам о перевозке компьютера домой, следуйте этим советам, чтобы обезопасить компьютер во время путешествия.

- Всегда берите компьютер с собой как ручную кладь.
- Если это возможно, пусть ваш компьютер проверяют вручную. Просвечивающие устройства в аэропортах компьютеру не навредят, но не пропускайте его через металлоискатель.
- Избегайте воздействия на дискеты со стороны портативных металлоискателей.

Международные путешествия с компьютером

Когда вы путешествуете по разным странам.

Подготовка компьютера

Подготовьте компьютер, как вы обычно готовите перед поездками.

Что брать с собой

Берите с собой следующее:

- Адаптер переменного тока
- Шнуры питания, подходящие для страны, в которую едите
- Запасные полностью заряженные аккумуляторы
- Дополнительные файлы драйверов для принтеров, если вы планируете пользоваться другим принтером
- Документ, доказывающий покупку, на случай, если его понадобится показать на таможне
- Международный гарантийный паспорт путешественника

Особые соображения

Следуйте тем же советам, как при обычном путешествии с компьютером.

Кроме того, вот вам несколько подсказок, полезных во время международных путешествий:

- Путешествуя в другую страну, проверьте, совместимо ли местное напряжение переменного тока со спецификациями шнура питания вашего адаптера. Если это не так, приобретите шнур питания, совместимый с местным напряжением переменного тока. Не пользуйтесь конверторами для бытовых приборов для подключения компьютера.
- Если вы пользуетесь модемом, проверьте, совместим ли модем и его соединитель с телекоммуникационной системой страны, в которую вы едете.

Безопасность вашего компьютера

Ваш компьютер – ценное вложение капитала, о котором необходимо заботиться. Научитесь оберегать и заботиться о своем компьютере.

В средства защиты входят блокировка доступа аппаратного и программного обеспечения – замок безопасности и пароль.

Использование замка безопасности компьютера

В ноутбуке имеется гнездо для подсоединения замка безопасности, совместимое с замками Kensington.

Обмотайте кабелем замка безопасности для компьютеров неподвижный предмет, например, стол или ручку запертого ящика. Вставьте замок в выемку и поверните ключ, чтобы запереть замок. Бывают и модели замков без ключей.

Использование паролей

Пароли защищают ваш компьютер от несанкционированного доступа.

Заданием паролей можно установить несколько разных уровней защиты вашего компьютера и данных:

- Пароль администратора предотвращает несанкционированный доступ к утилите BIOS. Если этот пароль задан, то для получения доступа к утилите BIOS потребуется ввод пароля. См. раздел "**Утилита BIOS**" на **стр. 80**.
- Пароль пользователя предотвращает несанкционированное использование вашего компьютера. Максимальный уровень безопасности достигается использованием этого пароля совместно с паролем при начальной загрузке и паролем для возобновления работы после выхода из режима пониженного энергопотребления.

- Пароль при начальной загрузке предотвращает несанкционированное использование вашего компьютера. Максимальный уровень безопасности достигается использованием этого пароля совместно с паролем при начальной загрузке и паролем для возобновления работы после выхода из режима пониженного энергопотребления.



Важно! Не забудьте пароль администратора! Если забудете пароль, то обратитесь к вашему продавцу или в авторизованный сервисный центр.

Ввод паролей

Если пароль задан, то в центре экрана появляется окно с приглашением ввести пароль.

- Если задан пароль администратора, то окно с приглашением ввести пароль появится, когда вы при начальной загрузке нажмете клавишу **<F2>**, чтобы войти в утилиту BIOS.
- Введите пароль администратора и нажмите клавишу **<Ввод>**, чтобы войти в утилиту BIOS. При вводе неправильного пароля появится предупреждающее сообщение. Повторите попытку и нажмите клавишу **<Ввод>**.
- Если задан пароль пользователя и активирован параметр Password on boot (Пароль при начальной загрузке), то при начальной загрузке появится окно с приглашением ввести пароль.
- Введите пароль пользователя и нажмите клавишу **<Ввод>**, чтобы начать работу с компьютером. При вводе неправильного пароля появится предупреждающее сообщение. Повторите попытку и нажмите клавишу **<Ввод>**.



Важно! На ввод пароля даются три попытки. Если во всех трех попытках будет введен неправильный пароль, то система завершит работу. Для завершения работы компьютера нажмите кнопку питания и удерживайте ее нажатой в течение четырех секунд. Затем снова включите компьютер и повторите попытку.

Задание паролей

Задать пароли можно с помощью утилиты BIOS.

Расширение с помощью дополнительных возможностей

Компьютер ПК типа "ноутбук" предлагает Вам возможность мобильной работы.

Способы подключения

Порты позволяют подсоединять периферийные устройства к компьютеру так, как Вы подсоединяете их к стационарному компьютеру. Подробные указания для подключения различных внешних устройств к компьютеру вы можете найти в следующем разделе.

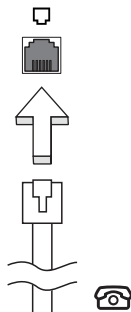
Модем для передачи факсов/данных

В компьютере есть встроенный модем V.92 56кб/с для передачи факсов/данных.



Предупреждение! Этот модемный порт не совместим с цифровыми телефонными линиями. При подключении модема к цифровой телефонной линии модем будет поврежден.

Чтобы использовать порт модема передачи факсов/данных, соедините телефонным кабелем порт модема с розеткой телефонной линии.

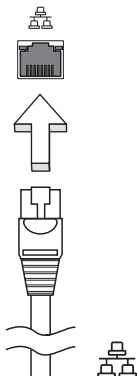


Предупреждение! Пожалуйста, убедитесь, что используемый кабель соответствует стандартам вашей страны.

Встроенные средства работы в сети

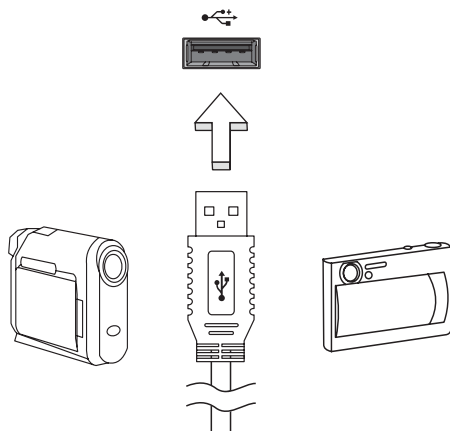
Встроенные средства работы в сети позволяют подключать ваш компьютер к сети Ethernet.

Для работы в сети вставьте один конец сетевого кабеля в сетевой порт (RJ-45) в корпусе компьютера, а второй конец этого кабеля - в розетку сети Ethernet или в разъем сетевого концентратора.



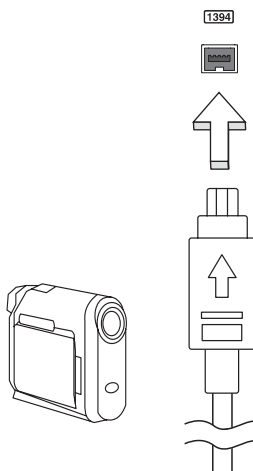
Универсальная последовательная шина (USB)

Порт универсальной последовательной шины (USB) 2.0 является высокоскоростной последовательной шиной, к которой можно подключать любые периферийные USB-устройства, не отнимая ценных ресурсов у системы.



Порт IEEE 1394

Этот порт обеспечивает связь с устройствами, поддерживающими стандарт IEEE 1394, например, с видеокамерой или с цифровой камерой. Более подробные сведения см. в документации на цифровую камеру.



ExpressCard

ExpressCard - это новейшая версия карт формата PC Card. Этот интерфейс при меньших размерах обеспечивает более высокую скорость передачи данных, позволяет легко наращивать функциональные возможности компьютера и делает работу с ним еще более удобной.

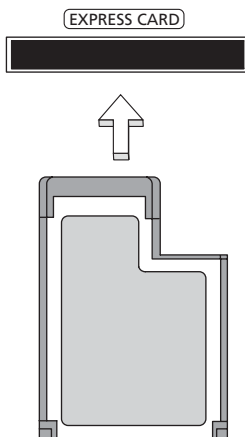
В виде карт ExpressCard выпускается огромное число модулей расширения, включая адаптеры карт flash-памяти, ТВ-тюнеры, модули связи по технологии Bluetooth и адаптеры IEEE 1394В. Карты ExpressCard обеспечивают передачу данных по шинам USB 2.0 и PCI Express.



Внимание! Эти карты выпускаются в двух форм-факторах - ExpressCard/54 и ExpressCard/34 (шириной 54 мм и 34 мм соответственно), у каждого из которых разные функции. Не во все гнезда (слоты) для карт ExpressCard можно вставить карты обоих типов. Более подробные сведения о функциях таких карт, порядке их установки и использования приведены в руководствах на эти карты.

Порядок вставки карты ExpressCard

Вставьте карту в гнездо и осторожно вдавливайте ее, пока она со щелчком не встанет на место.



Извлечение карты ExpressCard

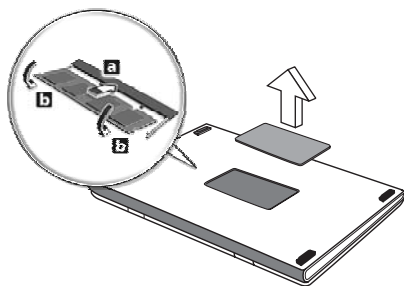
Перед извлечением карты ExpressCard:

- 1 Закройте приложение, использующее эту карту.
- 2 На панели задач щелкните левой кнопкой мыши по значку извлечения аппаратного устройства и завершите работу с картой.
- 3 Осторожно вдавите карту в гнездо и отпустите, чтобы вытолкнуть ее. Затем полностью выньте карту из гнезда.

Установка памяти

Для установки памяти выполните следующие действия:

- 1 Отключите питание компьютера, отключите адаптер переменного тока (если подсоединен) и выньте аккумулятор. Затем переверните компьютер, чтобы иметь доступ к его основанию.
- 2 Открутите винт из крышки слота памяти, затем поднимите и откройте крышку слота памяти.
- 3 Вставьте модуль памяти диагонально в слот (a), затем аккуратно надавите на него, пока он не встанет со щелчком на место (b).



- 4 Установите крышку слота памяти обратно на место и закрепите ее винтом.
- 5 Установите аккумулятор на место и подсоедините адаптер переменного тока.
- 6 Включите питание компьютера.

Компьютер автоматически распознает и переконфигурирует размер памяти. Пожалуйста, посоветуйтесь с квалифицированным техническим специалистом или обратитесь к местному дилеру компании Acer.

Утилита BIOS

Утилита BIOS является программой конфигурирования программного обеспечения, встроенной в базовую систему ввода/вывода (Basic Input/Output System (BIOS)) компьютера.

Ваш компьютер уже сконфигурирован и оптимизирован надлежащим образом, поэтому Вам нет необходимости запускать эту утилиту. Однако если у Вас возникают проблемы с конфигурацией компьютера, Вам может понадобиться ей воспользоваться.

Чтобы активировать утилиту BIOS, нажмите **<F2>** во время самопроверки при включении питания (Power-On Self Test (POST)), когда на дисплее появляется логотип ПК типа "ноутбук".

Последовательность начальной загрузки

Чтобы настроить последовательность начальной загрузки в утилите BIOS, запустите утилиту BIOS и затем в списке категорий вверху экрана выделите пункт **Boot**.

Включение функции Acer disk-to-disk recovery (Восстановление "с диска на диск")

Для включения функции Acer disk-to-disk recovery (hard disk recovery) запустите утилиту BIOS и затем в списке категорий вверху экрана выделите пункт **Main**. Внизу экрана найдите параметр **D2D Recovery** и с помощью клавиш **<F5>** и **<F6>** задайте для него значение **Enabled**.

Пароль

Чтобы задать пароль при начальной загрузке, запустите утилиту BIOS и затем в списке категорий вверху экрана выделите пункт **Security**. Найдите параметр **Password on boot**: и с помощью клавиш **<F5>** и **<F6>** включите эту функцию.

Работа с программами

Просмотр фильмов на DVD

Если модуль дисководов DVD установлен в отсек оптического привода, вы можете просматривать DVD фильмы на компьютере.

- 1 Выдвиньте лоток DVD и вставьте DVD диск с фильмом; задвиньте лоток DVD.



Важно! Когда вы запустите DVD плеер в первый раз, программа попросит вас ввести код региона. Диски DVD делятся на 6 регионов. Как только дисковод DVD будет настроен на код региона, он будет проигрывать только диски DVD упомянутого региона. Вы можете вводить код региона максимум пять раз (включая самый первый раз), после чего установленный код региона останется неизменным. При восстановлении жесткого диска учет количества раз введения кода региона не теряется. Коды регионов для фильмов на DVD приведены в таблице ниже в этом же разделе.

- 2 Через несколько секунд фильм DVD начнет демонстрироваться автоматически.

Код региона	Страна или регион
1	США, Канада
2	Европа, Ближний Восток, Южная Африка, Япония
3	Южно-восточная Азия, Тайвань, Южная Корея
4	Латинская Америка, Австралия, Новая Зеландия
5	Бывший СССР, некоторые регионы Африки, Индия
6	Китайская Народная Республика



Примечание: Чтобы изменить код региона, вставьте DVD фильм другого региона в дисковод DVD. Дополнительные сведения приведены в интерактивной справке.

Управление питанием

В данном компьютере есть встроенное устройство управления питанием, которое следит за системными действиями. Под системными действиями подразумеваются любые действия с вовлечением одного или нескольких устройств, таких как: клавиатура, мышь, дисковод, жесткий диск, периферийные устройства, соединенные с последовательными и параллельными портами, а также видеопамять. Если за какое-то время (так называемое время бездействия) не отслеживается никакая деятельность, компьютер останавливает часть или все эти устройства, чтобы экономить энергию.

Данный компьютер использует схему управления питанием, которая поддерживает ACPI (улучшенный интерфейс для конфигурации и управления электропитанием), который в свою очередь позволяет максимально экономить электроэнергию и в то же время обеспечивать максимальную производительность. Windows берет на себя все труды по экономии электропитания.

Приложение Acer eRecovery Management

Приложение Acer eRecovery Management предназначено для быстрого резервного копирования и восстановления образов системы. Образы текущей конфигурации можно сохранять на жестком диске, а также на компакт- или DVD-дисках. Кроме того, можно сохранять и восстанавливать образы исходной конфигурации, а также переустанавливать драйверы и приложения.

В приложении Acer eRecovery Management имеются следующие функции:

- 1 Создание резервной копии
- 2 Запись резервной копии на оптический диск
- 3 Восстановление

Ниже описано их использование.



Примечание: Эта функция доступна не во всех моделях. При использовании компьютера, в котором встроенный пишущий дисковод оптических дисков не установлен, для использования функции записи дисков сначала необходимо подключить внешний пишущий дисковод.

При использовании приложения Acer eRecovery Management может потребоваться ввести пароль Empowering Technology. Пароль Empowering Technology задается с помощью панели инструментов Empowering Technology или при первом запуске приложений Acer eLock Management и Acer eRecovery Management.

Создание резервной копии

Главное окно Acer eRecovery Management позволяет быстро и удобно создавать полные и инкрементные образы системы для резервного копирования на жесткий диск.



Примечание: Создание быстрых (инкрементных) архивов доступно только после создания полного архива.

- 1 Для запуска приложения Acer eRecovery Management нажмите **<Alt> + <F10>** или выберите значок Acer eRecovery Management на панели инструментов Empowering Technology.
- 2 В окне Acer eRecovery Management выберите создаваемого архивного образа: **Full** или **Fast**.
- 3 Для завершения процесса следуйте инструкциям на экране.

Запись резервной копии на оптический диск

С помощью окна **Burn Disc** приложения Acer eRecovery Management можно записать образ исходной конфигурации, пользовательский архив, образ текущей конфигурации или образ установленных приложений на компакт- или DVD-диск.

- 1 Для запуска приложения Acer eRecovery Management нажмите **<Alt> + <F10>** или выберите значок Acer eRecovery Management на панели инструментов Empowering Technology.
- 2 Нажмите кнопку **Burn Disc** для перехода к окну Burn Disc.
- 3 Выберите тип создаваемого архивного образа (образ исходной конфигурации, пользовательский архив, образ текущей конфигурации или образ установленных приложений), который необходимо записать на диск. Выбор пользовательского архива приведет к записи на оптический диск последнего созданного образа.
- 4 Для завершения процесса следуйте инструкциям на экране.



Примечание: Выберите создание образа исходной конфигурации для создания загрузочного оптического диска, содержащего полный образ операционной системы в том виде, в каком компьютер поставляется покупателю. Если необходимо записать образ диска, где можно будет просматривать содержимое и выборочно устанавливать приложения и драйверы, выберите создание архива драйверов и приложений ; такой диск загрузочным не является.

Восстановление

Функции восстановления предназначены для восстановления операционной системы из образа исходной конфигурации, пользовательского архива или архивов, записанных ранее на компакт- и DVD-дисках. Кроме того, из архива можно переустановить драйверы и приложения.

- 1 Для запуска приложения Acer eRecovery Management нажмите **<Alt> + <F10>** или выберите значок Acer eRecovery Management на панели инструментов Empowering Technology.
- 2 Нажмите кнопку **Restore** для перехода к окну восстановления.
- 3 Выберите точку восстановления. Кроме того, можно выбрать восстановление исходного образа, восстановления из ранее записанного на компакт или DVD-диске архива, а также восстановление драйверов и приложений.
- 4 Для завершения процесса следуйте инструкциям на экране.

Устранение неполадок компьютера

Эта глава поможет Вам справиться с наиболее распространенными проблемами системы. Если возникнет проблема, прочтите эту главу перед обращением к техническим специалистам. Исправление более серьезных неполадок требует вскрытия компьютера. Не пытайтесь открыть компьютер самостоятельно. Обратитесь за помощью к вашему дилеру или в авторизованный сервис-центр.

Советы по поиску и устранению неисправностей

Этот портативный компьютер содержит современные разработки, позволяющие выводить сообщения об ошибках на экран для облегчения поиска неисправности.

Если система сообщает об ошибке или проявляются симптомы ошибки, см. "Сообщения об ошибках". Если неполадка не может быть устранена, свяжитесь с продавцом. См. "**Обращение за технической поддержкой**" на стр. 49.

Сообщения об ошибках

Если система выдает сообщение об ошибке, запишите его и примите меры для устранения неисправности. В следующей таблице перечислены сообщения об ошибках в алфавитном порядке, а также рекомендуемые действия по их устранению.

Сообщения об ошибках	Действия по устранению
CMOS battery bad	Свяжитесь с продавцом или с авторизованным сервис-центром.
CMOS checksum error	Свяжитесь с продавцом или с авторизованным сервис-центром.
Disk boot failure	Вставьте системную (загрузочную) дискету в дисковод A:, затем нажмите клавишу Enter для перезагрузки.
Equipment configuration error	Нажмите клавишу <F2> в процессе теста POST для получения доступа к программе загрузки системы; затем, находясь в окне утилиты BIOS, нажмите клавишу Exit для перезагрузки компьютера.
Hard disk 0 error	Свяжитесь с продавцом или с авторизованным сервис-центром.
Hard disk 0 extended type error	Свяжитесь с продавцом или с авторизованным сервис-центром.

Сообщения об ошибках	Действия по устранению
I/O parity error	Свяжитесь с продавцом или с авторизованным сервис-центром.
Keyboard error or no keyboard connected	Свяжитесь с продавцом или с авторизованным сервис-центром.
Keyboard interface error	Свяжитесь с продавцом или с авторизованным сервис-центром.
Memory size mismatch	Нажмите клавишу <F2> в процессе теста POST для получения доступа к программе загрузки системы; затем, находясь в окне утилиты BIOS, нажмите клавишу Exit для перезагрузки компьютера.

Если неполадки наблюдаются после попытки их устранить, свяжитесь с продавцом или с авторизованным сервис-центром. Некоторые неполадки могут быть устранены с помощью программы настройки системы.

Правила и замечания по безопасности

Замечание Федеральной Комиссии по электросвязи

Это устройство было испытано и найдено соответствующим ограничениям для Класса В цифровых устройств, в соответствии с Частью 15 Правил Федеральной Комиссии по электросвязи. Эти ограничения имеют своей целью обеспечение разумно необходимой защиты от недопустимых помех при установке в жилом помещении. Это устройство генерирует, использует и может излучать энергию высокой частоты и, в случае, если оно установлено и используется не в соответствии с этими инструкциями, может вызвать недопустимые помехи радиосвязи.

Однако не существует гарантии того, что эти помехи не будут иметь место при какой-то отдельной установке. Если это устройство вызывает недопустимые помехи приема радио- или телевизионных сигналов, что может быть установлено отключением и включением устройства, пользователь может попытаться избавиться от помех путем принятия одной или нескольких следующих мер:

- Измените ориентацию или переместите принимающую антенну.
- Увеличьте расстояние между устройством и приемником.
- Подсоедините устройство к розетке электрической цепи, отличной от той, к которой подключено устройство приема.
- Обратитесь к дилеру или опытному радио/телевизионному мастеру за помощью.

Примечание: Экранированные кабели

Все соединения с другими вычислительными устройствами должны производиться с помощью экранированных кабелей в соответствии с правилами Федеральной Комиссии по электросвязи.

Примечание: Периферийные устройства

К этому оборудованию могут быть подсоединены только периферийные устройства (устройства ввода/вывода, оконечные устройства, принтеры и т.д.), сертифицированные как соответствующие ограничениям Класса В. Подключение несертифицированных периферийных устройств, может привести к помехам в приеме радио- и телевизионных сигналов.

Предостережение

Изменения или модификации, которые не санкционированы явным образом производителем, могут аннулировать права пользователя, предоставленные ему Федеральной Комиссией по электросвязи, на эксплуатацию этого компьютера.

Условия эксплуатации

Это устройство соответствует Части 15 Правил Федеральной Комиссии по электросвязи. Эксплуатация устройства ограничивается следующими двумя условиями: (1) Это условие не должно вызывать недопустимых помех, и (2) Это устройство должно выдерживать любые принятые помехи, включая и те, которые могут вызвать нежелательную работу устройства.

Декларация соответствия для стран Европейского Союза

Настоящим компания Асер заявляет, что данное устройство notebook PC соответствует с основными требованиями и другими относящимися к делу условиями Директивы 1999/5/ЕС. (Просим посетить сайт <http://global.acer.com/products/notebook/reg-nb/index.htm>, где полностью приведены все документы.)

Соответствует сертификатам, обязательным в РФ



ME61

Примечания о модеме

TBR 21

Это оборудование было утверждено [Решение Совета 98/482/ЕС - "TBR 21"] для соединения одного оконечного устройства с АТС. Однако благодаря тому, что между отдельными АТС в различных странах существуют различия, утверждение, само по себе, не дает безусловной гарантии успешной работы каждой точки подключения АТС. В случае возникновения проблем Вам следует обратиться к поставщику оборудования в первой инстанции.

Перечень стран применения

Страны-члены ЕС по состоянию на май 2004 года: Бельгия, Дания, Германия, Греция, Испания, Франция, Ирландия, Италия, Люксембург, Нидерланды, Австрия, Португалия, Финляндия, Швеция, Великобритания, Эстония, Латвия, Литва, Польша, Венгрия, Чешская Республика, Словацкая Республика, Словения, Кипр и Мальта. Использование допускается в странах Европейского Союза, а также в Норвегии, Швейцарии, Исландии и Лихтенштейне. Это устройство должно использоваться в строго соответствии с правилами и ограничениями в стране использования. Для получения дальнейшей информации, пожалуйста, обращайтесь в местный офис в стране использования.

Заявление о соответствии лазерного оборудования

CD или DVD-привод, используемый в настоящем компьютере, является лазерным оборудованием. Классификационная этикетка привода CD или DVD размещена на приводе.

CLASS 1 LASER PRODUCT

CAUTION: INVISIBLE LASER RADIATION WHEN OPEN. AVOID EXPOSURE TO BEAM.

APPAREIL A LASER DE CLASSE 1 PRODUIT

LASERATTENTION: RADIATION DU FAISCEAU LASER INVISIBLE EN CAS D'OUVERTURE. EVITER TOUTE EXPOSITION AUX RAYONS.

LUOKAN 1 LASERLAITE LASER KLASSE 1

VORSICHT: UNSICHTBARE LASERSTRAHLUNG, WENN ABDECKUNG GEÖFFNET NICHT DEM STRAHLL AUSSETZEN

PRODUCTO LÁSER DE LA CLASE I

ADVERTENCIA: RADIACIÓN LÁSER INVISIBLE AL SER ABIERTO. EVITE EXPONERSE A LOS RAYOS.

ADVARSEL: LASERSTRÅLING VEDÅBNING SE IKKE IND I STRÅLEN.

VARO! LAVATTAESSA OLET ALTTINA LASERSÄTEILYLLE.

WARNING: LASERSTRÅLNING NÅR DENNA DEL ÅR ÖPPNAD ÅLÅ TUIJOTA SÄTEESEENSTIRRA EJ IN I STRÅLEN

WARNING: LASERSTRÅLNING NAR DENNA DEL ÅR ÖPPNADSTIRRA EJ IN I STRÅLEN

ADVARSEL: LASERSTRÅLING NAR DEKSEL ÅPNESSTIRR IKKE INN I STRÅLEN

Заявление о пикселах жидкокристаллического экрана

Блок жидкокристаллического экрана изготовлен с использованием высокопрецизионных производственных технологий. Тем не менее, некоторые пиксели могут время от времени выпадать или появляться в виде черных или красных точек. Это не влияет на записанное изображение и не представляет собой нарушение функционирования.

Замечание о защите авторских прав Macrovision

“Патенты США №№ 4,631,603; 4,819,098; 4,907,093; 5,315,448 и 6,516,132.”

В этом изделии используется технология защиты авторского права, защищенная патентами США и другими правами на интеллектуальную собственность. Использование этой технологии охраны авторского права должно быть разрешено компанией Macrovision и предназначено только для домашнего использования и для других ограниченных способов просмотра, если иное не разрешено компанией Macrovision. Переконструирование или разборка запрещены.

Нормативное уведомление в отношении радиоустройств



Примечание: Ниже приведена нормативная информация только для моделей, поддерживающих беспроводную локальную сеть (LAN) и Bluetooth.

Общая часть

Настоящее изделие соответствует стандартам высоких частот и стандартам безопасности любой страны или региона, где оно было разрешено для беспроводного использования. В зависимости от конфигураций, это изделие может или не может содержать беспроводные радиоустройства (такие как модули, поддерживающие беспроводную локальную сеть (LAN) и/или Bluetooth). Ниже приведена информация для изделий, содержащих такие устройства.

Европейский союз (ЕС)

Директива R&TTE 1999/5/EC, проверено на соответствие требованиям следующих согласованных стандартов:

- **Статья 3.1(a) "Здоровье и безопасность"**
 - EN60950-1:2001
 - EN50371:2002
 - EN50360:2002 (Применительно к моделям с функцией 3G)
- **Статья 3.1(b) EMC**
 - EN301 489-1 V1.4.1:2002
 - EN301 489-17 V1.2.1:2002

- EN301 489-3 V1.4.1:2002 (Применительно к моделям с беспроводной (27 МГц) мышью/клавиатурой)
- EN301 489-7 V1.2.1:2002 (Применительно к моделям с функцией 3G)
- EN301 489-24 V1.2.1:2002 (Применительно к моделям с функцией 3G)
- **Статья 3.2 "Используемые спектры"**
 - EN300 328 V1.5.1:2004
 - EN301 893 V1.2.3:2003
 - EN300 220-1 V1.3.1:2000 (Применительно к моделям с беспроводной (27 МГц) мышью/клавиатурой)
 - EN300 220-3 V1.1.1:2000 (Применительно к моделям с беспроводной (27 МГц) мышью/клавиатурой)
 - EN301 511 V9.0.2:2003 (Применительно к моделям с функцией 3G)
 - EN301 908-1 V2.2.1:2003 (Применительно к моделям с функцией 3G).
 - EN301 908-2 V2.2.1:2003 (Применительно к моделям с функцией 3G).



Перечень стран применения

Страны-члены ЕС по состоянию на май 2004 года: Бельгия, Дания, Германия, Греция, Испания, Франция, Ирландия, Италия, Люксембург, Нидерланды, Австрия, Португалия, Финляндия, Швеция, Великобритания, Эстония, Латвия, Литва, Польша, Венгрия, Чешская Республика, Словацкая Республика, Словения, Кипр и Мальта. Использование допускается в странах Европейского Союза, а также в Норвегии, Швейцарии, Исландии и Лихтенштейне. Это устройство должно использоваться в строго соответствии с правилами и ограничениями в стране использования. Для получения дальнейшей информации, пожалуйста, обращайтесь в местный офис в стране использования.

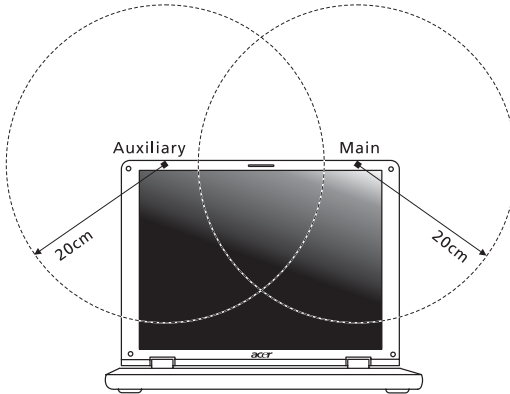
Требования безопасности Федеральной Комиссии по электросвязи в отношении ВЫСОКИХ ЧАСТОТ

Излучаемая выходная мощность Mini-PCI платы для беспроводной локальной сети (LAN) и платы Bluetooth намного ниже разрешенного Федеральной Комиссией по электросвязи предела воздействия высоких частот. Тем не менее, notebook PC следует использовать таким образом, чтобы минимизировать потенциальный риск для контактирующего с ним человека во время нормальной работы следующим образом.

- 1 Пользователи должны следовать инструкциям по безопасной работе с высокими частотами для устройств беспроводной связи, которые включены в руководство пользователя каждого устройства с возможностью работы на высоких частотах.



Внимание: Для соответствия требованиям по совместимости FCC RF необходимо располагать антенну встроенного адаптера беспроводной сети Mini-PCI на расстоянии не менее 20 см от экрана и от людей.



Примечание: Выпускаемый фирмой Асер адаптер в виде карты с интерфейсом Mini-PCI служит для подключения к беспроводным сетям и обеспечивает разнообразие способов передачи данных. Эта функция позволяет избежать одновременного излучения от двух антенн. Одна из антенн выбирается автоматически или вручную (пользователем) для обеспечения высокого качества радиосвязи.

- 2 Область применения этого устройства ограничена использованием в помещении, что вызвано рабочим диапазоном частот 5,15-5,25 ГГц. FCC требует, чтобы данное устройство использовалось в помещении, чтобы избежать помех, вызванных излучением в диапазоне 5,15-5,25 ГГц, в работе мобильных систем спутниковой связи, использующих соседний частотный диапазон.
- 3 В качестве основных пользователей частотных диапазонов 5,25-5,35 ГГц и 5,65-5,85 ГГц указываются мощные радары. Работа радарных станций может быть помехой в работе и/или повредить данное устройство.
- 4 Ненадлежащая установка или несанкционированное использование могут вызвать недопустимые помехи связи на высоких частотах. Также любые попытки вскрытия внутренней антенны аннулирует сертификацию Федеральной Комиссии по электросвязи и Вашу гарантию.

Канада – Низкомощностные, освобожденные от лицензии радиокommunikационные устройства (RSS-210)

- a Общая информация
Эксплуатация устройства ограничивается следующими двумя условиями:
 1. Это устройство не должно вызывать помех и
 2. Это устройство должно выдерживать любые помехи, включая помехи, которые могут вызвать нежелательную работу устройства.
 - b Работа в диапазоне 2,4 ГГц
Для предотвращения радиопомех лицензированным службам, это устройство предназначено к эксплуатации в помещении, а установка за пределами помещений подлежит лицензированию.
 - c Работа в диапазоне 5 ГГц
- Устройство разработано для работы в диапазоне 5150-5250 МГц и предназначено для использования только в помещении, чтобы избежать внесения помех в работу мобильных спутниковых систем.
 - В качестве основных пользователей (имеющих более высокий приоритет) частотных диапазонов 5250-5350 МГц и 5650-5850 МГц установлены мощные радары, они могут быть помехой в работе и/или их излучение может повредить данное устройство.

LCD panel ergonomic specifications

Design viewing distance	500 mm
Design inclination angle	0.0°
Design azimuth angle	90.0°
Viewing direction range class	Class IV
Screen tilt angle	85.0°
Design screen illuminance	<ul style="list-style-type: none"> • Illuminance level: [250 + (250cosα)] lx where $\alpha = 85^\circ$ • Color: Source D65
Reflection class of LCD panel (positive and negative polarity)	<ul style="list-style-type: none"> • Ordinary LCD: Class I • Protective or Acer CrystalBrite™ LCD: Class III
Image polarity	Both
Reference white:	<ul style="list-style-type: none"> • Yn
Pre-setting of luminance and color temperature @ 6500K (tested under BM7)	<ul style="list-style-type: none"> • u'n • v'n
Pixel fault class	Class II

Federal Communications Commission Declaration of Conformity

This device complies with Part 15 of the FCC Rules. Operation is subject to the following two conditions: (1) This device may not cause harmful interference, and (2) This device must accept any interference received, including interference that may cause undesired operation.

The following local manufacturer/importer is responsible for this declaration:

Product name:	Notebook PC
Model number:	MS2220
Machine type:	Aspire 4710Z/4710/4310
SKU number:	Aspire 4710Z/4710/4310-xxxxx ("x" = 0 - 9, a - z, or A - Z)
Name of responsible party:	Acer America Corporation
Address of responsible party:	333 West San Carlos St. San Jose, CA 95110 USA
Contact person:	Acer Representative
Tel:	1-254-298-4000
Fax:	1-254-298-4147



Declaration of Conformity

We,

Acer Computer (Shanghai) Limited

3F, No. 168 Xizang medium road, Huangpu District,
Shanghai, China

Contact Person: Mr. Easy Lai

Tel: 886-2-8691-3089 Fax: 886-2-8691-3000

E-mail: easy_lai@acer.com.tw

Hereby declare that:

Product: Personal Computer

Trade Name: Acer

Model Number: MS2220

Machine Type: Aspire 4710Z/4710/4310

SKU Number: Aspire 4710Z/4710/4310-xxxxx ("x" = 0~9, a ~ z, or A ~ Z)

Is compliant with the essential requirements and other relevant provisions of the following EC directives, and that all the necessary steps have been taken and are in force to assure that production units of the same product will continue comply with the requirements.

EMC Directive 89/336/EEC as attested by conformity with the following harmonized standards:

- EN55022:1998 + A1:2000 + A2:2003, AS/NZS CISPR22:2002, Class B
- EN55024:1998 + A1:2001 + A2:2003
- EN61000-3-2:2000, Class D
- EN61000-3-3:1995 + A1:2001
- EN55013:2001 + A1:2003 (applied to models with TV function)
- EN55020:2002 + A1:2003 (applied to models with TV function)

Low Voltage Directive 73/23/EEC as attested by conformity with the following harmonized standard:

- **EN60950-1:2001**
- **EN60065:2002 (applied to models with TV function)**

Council Decision 98/482/EC (CTR21) for pan- European single terminal connection to the Public Switched Telephone Network (PSTN).

RoHS Directive 2002/95/EC on the Restriction of the Use of certain Hazardous Substances in Electrical and Electronic Equipment