

## Гарантийный талон

### Единая сервисная служба

192102, Россия, г. Санкт-Петербург, ул. Салова 53, тел. (812) 331-30-13  
service@mva-group.ru, www.acv-auto.com

Модель: Серийный номер:

Дата продажи:

### Условия гарантии

#### Гарантийный срок - 12 месяцев.

- При обнаружении дефектов, обусловленных неправильным производством, будет произведен бесплатный гарантийный ремонт в течение гарантийного срока.
- Гарантия действительна при правильно заполненном гарантийном талоне, с указанием серийного номера, даты продажи, напечатанного продавцом, кассового чека или иного документа, подтверждающего покупку; в противном случае гарантийный срок исчисляется с даты производства, определяемой поставщиком по серийному номеру.
- Транспортные расходы не включаются в гарантийные обязательства, за исключением случаев предусмотренных законодательством РФ.
- Гарантийные обязательства не распространяются на программное обеспечение устройств (ПО), а также на необходимость переустановки и настройки ПО.
- Продавец не несет гарантийные обязательства в случаях:
  - если устройство использовалось в целях, не соответствующих его прямому назначению;
  - если дефект возник вследствие естественного износа при эксплуатации;
  - если устройство имеет механические повреждения (осколы, трещины, деформация частей, сломанные кнопки управления, повреждение сетевых шнуров, разломы и трещины соединителей), возникшие после передачи устройства потребителю.
- Гарантия аннулируется в случаях:
  - изделие повреждено или вышло из строя в связи с нарушением правил и условий установки, подключения, адаптации под местные тех. условия покупателя, хранения и транспортировки, воздействием влаги, высоких и низких температур, а также в результате некачественного сетевого питания;
  - повреждены защитные знаки / не читается серийный номер;
  - произведено вскрытие лицом, не упомянутым на то;
  - изделие имеет выраженные механические или электрические повреждения.

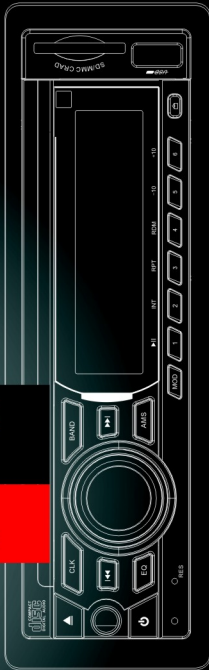
Гарантия не распространяется на батареи и аккумуляторы, входящие в комплектность, а также на детали и комплектующие, имеющие ограниченный естественный срок использования.

Исправное изделие в полном комплекте с Инструкцией по эксплуатации  
получил, с условиями гарантии ознакомлен и согласен:

Подпись покупателя

М.П.

Компания MVA-Group - официальный представитель продукции ACV  
www.mva-group.ru, 408-72-25, 408-72-26



**AVS-2200G/R**  
Автомобильный проигрыватель  
CD/MP3/USB/SD/MMC/FM/AM

### Руководство по эксплуатации

WWW.ACVAUTO.COM

## Замечания для установки

### Замечания для установки

- Установку ресивера должен выполнять профессиональный работник установочного центра
- Перед установкой и эксплуатацией изделия внимательно прочтите данное Руководство
- Перед подачей питания убедитесь в правильности подключения проводов
- Для предотвращения короткого замыкания убедитесь в том, что все провода изолированы
- Надёжно закрепите все провода после установки
- Для предотвращения повреждения изделия все подключения должны проводиться в строгом соответствии с данным Руководством
- Ресивер предназначен для работы в сети напряжением 12 Вольт с отрицательным заземлением
- Неправильное подключение может привести к выходу ресивера из строя или повреждению системы электропитания автомобиля



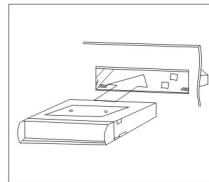
Установочные ключи



Монтажная коробка



При необходимости отогните эти уголки



### ПРИМЕЧАНИЕ:

Сохраните диски в чистоте! Очищайте их при помощи материи на основе микрофибры! При загрузке загрязненного диска возможно повреждение диска/дисковода! Помните, что данная поломка не является гарантийным случаем!

1

## Технические характеристики

Параметр	Диапазон FM	Диапазон MW
Диапазон частот	87.5МГц-108.0МГц	522кГц-1620кГц
Антенна	Подключение к гнезду	Подключение к гнезду
Чувствительность	16дБ	26дБ
Соотношение сигнал/шум	60дБ	50дБ
Разделение стерео сигнала	39дБ	—

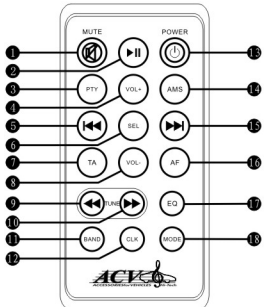
ВОСПРОИЗВЕДЕНИЕ CD/MP3

Соотношение сигнал/шум – 76дБ  
Диапазон воспроизводимых частот – 20Гц-20кГц

6

## Пульт дистанционного управления

### НАЗНАЧЕНИЕ КНОПОК



1	Отключение звука	11	Быстрая прокрутка трека вперед/ Выбор радиостанции FM диапазона
2	Пауза/Воспроизведение	12	Переключение радиодиапазонов
3	Режим RDS	13	Часы
4	Увеличение громкости	14	Питание
5	Предыдущий трек/ Сканирование радио	15	Обзор запомненных радиостанций
6	Выбор установок	16	Следующий трек/ Сканирование радио
7	Авто сканирование RDS	17	Изменение частоты RDS
8	Уменьшение громкости	18	Звуковые эффекты (эквалайзер)
9	Быстрая прокрутка трека назад/ Выбор радиостанции FM диапазона	19	Выбор режима

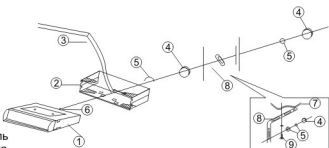
Приведенная картинка может отличаться от реального изделия. Внешний вид приведен только для справки и символов на кнопках и их предназначении.

5

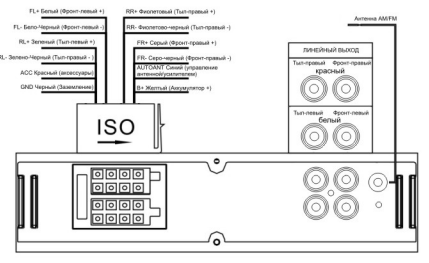
## Монтаж устройства

### Процесс установки

- Ресивер
- Рамка
- Приборная панель
- Монтажный болт
- Шайба
- Винт M5x15
- Автомобильная панель
- Металлическая планка
- Винт



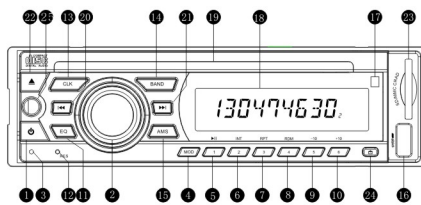
### Описание задней панели



- Устройство может использоваться только в автомобильных бортовых сетях с напряжением 12 Вольт и отрицательным заземлением.
- Перед подключением устройства отключите автомобильный аккумулятор и не подключайте его до полного завершения монтажа.
- Проверьте подключение желтого провода к положительному контакту, а затем включайте устройство.
- Перед заменой предохранителя убедитесь в том, что тип и номинал заменяемого предохранителя совпадает с вышедшим из строя.
- Для получения наилучшего звучания используйте качественные автомобильные динамики сопротивлением 4-8 Ом. Производитель рекомендует использовать автомобильную акустику ACV.

2

## Передняя панель и ее функции



- Кнопка POWER/MUTE – включение и отключение питания, отключение звука
- Кнопка VOL/SEL – регулятор громкости и multifunctional регулятор
- Гнездо MIC – подключение микрофона (не активно, если устройство не оснащено системой Bluetooth (прокладка связи))
- Кнопка MODE – выбор режима, отбой звонка
- Кнопка 1/II – номер радиоканала в памяти, пауза, воспроизведение
- Кнопка 2/INT – номер радиоканала в памяти, показ номера трека
- Кнопка 3/RPT – номер радиоканала в памяти, повторное воспроизведение
- Кнопка 4/RDM – номер радиоканала в памяти, воспроизведение треков в случайном порядке
- Кнопка 5-10 – номер радиоканала в памяти, воспроизведение предыдущих десяти треков
- Кнопка 6/4-10 – номер радиоканала в памяти, воспроизведение следующих десяти треков
- Кнопка EO – выбор звуковых эффектов (эквалайзер)
- Кнопка RES – сброс
- Кнопка CLK – вывод часов на дисплей
- Кнопка BAND – переключение радио диапазонов, прием звонка
- Кнопка AMS – обзор запомненных радиостанций
- USB порт
- Инфракрасный приемник сигналов от пульта дистанционного управления
- Дисплей
- Окно загрузки диска
- Кнопка I/II – переход на предыдущий трек, сканирование радио диапазона по убывающей
- Кнопка III – переход на следующий трек, сканирование радио диапазона по возрастающей
- Кнопка ▲ – кнопка загрузки диска
- Слот для карт памяти SD
- Кнопка RELEASE – отсоединение передней панели
- Гнездо для подключения внешнего источника аудио сигнала

3

## Передняя панель и ее функции

### СНЯТИЕ/УСТАНОВКА ПЕРЕДНЕЙ ПАНЕЛИ

1.Снятие

Нажмите кнопку . Панель отойдет от корпуса. Удерживайте панель рукой. Легким движением вверх и на себя снимите панель.

2.Установка

Установите сначала правую сторону панели в посадочное углубление. Затем последовательно установите левую сторону, и, слегка нажав на левую сторону панели до щелчка фиксатора. Панель будет установлена.

### УСТАНОВКА ТЕКУЩЕГО ВРЕМЕНИ

Кратковременно нажмите на кнопку CLK. На дисплее появятся часы «00:00». Затем нажмите и удерживайте ту же кнопку в течение 3-5 секунд. На дисплее начнут мигать первые две цифры часов. При помощи универсального регулятора VOL выберите нужное значение часов. Затем нажмите кнопку SEL для установки часов. После этого на дисплее начнут мигать вторые две цифры часов. При помощи универсального регулятора VOL выберите нужное значение минут. После завершения установки дважды коротковременно нажмите на кнопку CLK для выхода из режима установки часов. Вы можете не нажимать никакие кнопки. В этом случае устройство автоматически выйдет из режима установки часов через 5 секунд в последний используемый режим.

4