

FAVORIT 45260

**Инструкция по
эксплуатации**

**Посудомоечная
машина**

Благодарим вас за то, что выбрали одно из наших высококачественных изделий.

Чтобы обеспечить оптимальную и бесперебойную работу прибора, внимательно прочитайте настоящее Руководство. Это позволит выполнять все операции наиболее правильным и эффективным образом. Для того чтобы в нужный момент всегда можно было свериться с настоящим Руководством, рекомендуем хранить его в надежном месте. Просим также передать его новому владельцу прибора в случае продажи или уступки.

Надеемся, что новый прибор доставит вам много радости.

Содержание

Инструкции по эксплуатации	3	Использование моющего средства в таблетках	14
Сведения по технике безопасности	3	Если результаты сушки неудовлетворительны, выполните следующие действия:	14
Правильная эксплуатация	3	Программы мойки	14
Общие правила техники безопасности	3	Выбор и запуск программы мойки	16
Безопасность детей	4	Отмена программы мойки	16
Установка	4	Прерывание программы мойки	17
Описание изделия	5	Установка и запуск программы мойки с задержкой пуска	17
Панель управления	6	Отмена задержки пуска	17
Кнопка задержки пуска	6	Окончание программы мойки	17
Цифровой дисплей	6	Режим ожидания	18
Функциональные кнопки	7	Уход и чистка	18
Звуковые сигналы	7	Чистка фильтров	18
Режим настройки	8	Чистка разбрызгивателя	18
Эксплуатация изделия	8	Чистка машины снаружи	19
Установка смягчителя воды	8	Меры защиты от замерзания	19
Электронное регулирование	9	Что делать, если ...	19
Использование соли для посудомоечных машин	9	Технические данные	21
Использование ополаскивателя	10	Инструкции по установке	22
Загрузка столовых приборов и посуды	11	Установка	22
Полезные советы и рекомендации	11	Встраивание прибора	22
Основная корзина	12	Горизонтальное выравнивание машины	22
Корзина для столовых приборов	12	Подключение к водопроводу	22
Использование моющих средств	13	Наливной шланг	22
Наполнение моющим средством	13	Сливной шланг	23

Инструкции по эксплуатации



Сведения по технике безопасности



Для собственной безопасности и правильной эксплуатации машины перед ее установкой и использованием внимательно прочитайте настоящее руководство. Всегда храните настоящие инструкции вместе с машиной, даже если передаете или продаете ее. Пользователи должны хорошо знать, как работает машина, и правила безопасности при ее эксплуатации.

Правильная эксплуатация

- Не выполняйте ремонт самостоятельно во избежание получения травм и повреждения прибора. Всегда обращайтесь в местный сервисный центр.
- Используйте машину только для мытья бытовой посуды, пригодной для посудомоечных машин.
- Не заправляйте в машину растворители. Опасность взрыва.
- Кладите ножи и все предметы с острыми концами в корзину для столовых приборов острыми концами вниз. Либо укладывайте их горизонтально в основную корзину.
- Используйте только фирменные продукты для посудомоечных машин (моющее средство, соль, ополаскиватель).
- При открывании дверцы посудомоечной машины во время ее работы из нее может вырваться горячий пар. Опасность ожогов кожи.
- Не извлекайте посуду из посудомоечной машины до окончания программы мойки.
- После завершения программы мойки отключите сетевой шнур от розетки электропитания и закройте кран подачи воды.
- Ремонт машины может выполнять только квалифицированный специалист сервисной службы. Используйте только оригинальные запасные части.
- Не выполняйте ремонт самостоятельно во избежание получения травм и повреждения прибора. Всегда обращайтесь в местный сервисный центр.

Общие правила техники безопасности

- Лица (включая детей) с нарушенными физическими сенсорными или умственными способностями или с недостатком опыта или знаний не должны пользоваться данным прибором. Они должны находиться под присмотром или получать инструкции от лица, ответственного за их безопасность.

- Соблюдайте инструкции по технике безопасности от производителя моющего средства для посудомоечных машин, чтобы предотвратить ожоги глаз, рта и горла.
- Не пейте воду из посудомоечной машины. В машине могут быть остатки моющего средства.
- Чтобы предотвратить травмы и не споткнуться об открытую дверцу, всегда закрывайте ее, если не пользуетесь машиной.
- Не садитесь и не вставайте на открытую дверцу.

Безопасность детей

- Этим прибором могут пользоваться только взрослые. Следите за тем, чтобы маленькие дети не играли с прибором.
- Храните все упаковочные материалы в недоступном для детей месте. Существует риск смерти от удушья.
- Храните все моющие средства в безопасном месте. Не позволяйте детям прикасаться к моющим средствам.
- Не подпускайте детей к посудомоечной машине, когда ее дверца открыта.

Установка

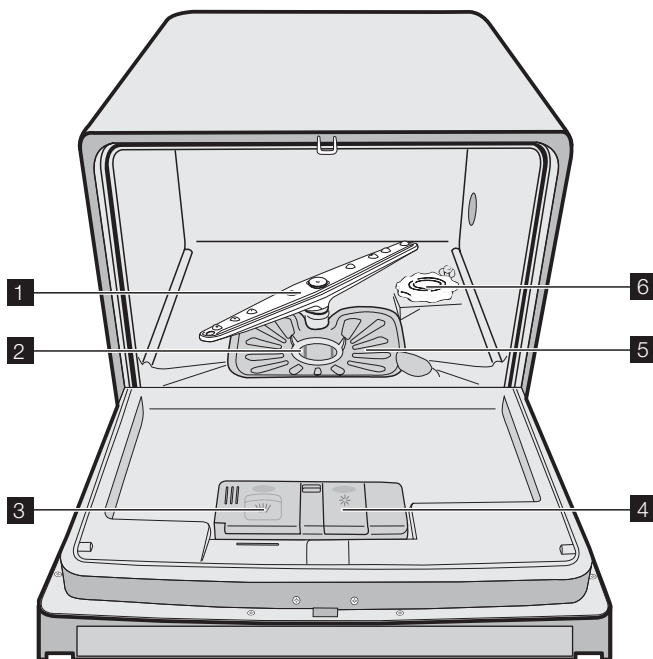
- Убедитесь, что машина не повреждена при транспортировке. Не подключайте поврежденную машину. При необходимости свяжитесь с поставщиком.
- Перед тем, как приступить к эксплуатации, удалите всю упаковку.
- Подключение к электросети должно выполняться квалифицированным компетентным лицом.
- Подключение к сети водоснабжения и канализации должно выполняться квалифицированным компетентным лицом.
- Не меняйте технические характеристики или конструкцию этого изделия. Риск получения травм или повреждения изделия.
- Не включайте машину:
 - если повреждены кабель электропитания или шланги для воды,
 - если панель управления, рабочая поверхность или цоколь повреждены настолько, что стала доступной внутренняя часть машины.Обращайтесь в местный авторизованный сервисный центр.
- Не сверлите боковые стенки машины, чтобы не повредить гидравлические или электрические компоненты.



ВНИМАНИЕ!

Строго придерживайтесь инструкций по подключению к сетям электро- и водоснабжения.

Описание изделия

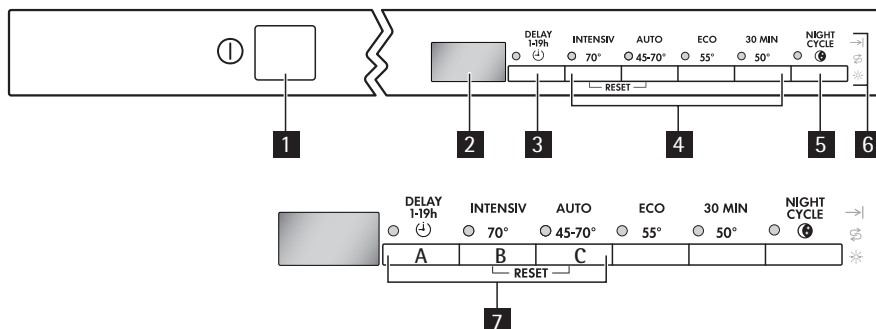


- 1** Разбрызгиватель
- 2** Микрофильтр
- 3** Дозатор моющего средства
- 4** Дозатор ополаскивателя
- 5** Плоский фильтр
- 6** Контейнер для соли





Табличка с техническими данными находится на правой стороне дверцы прибора.

Панель управления



- 1** Кнопка Вкл/Выкл
- 2** Цифровой дисплей
- 3** Кнопка задержки пуска
- 4** Кнопки выбора программ
- 5** Кнопка "Ночной цикл" / (NIGHT CYCLE)
- 6** Индикаторы
- 7** Функциональные кнопки

Индикаторы	
→	Индикатор загорается, когда завершается программа мойки.
 1)	Индикатор загорается, когда необходимо наполнить контейнер для соли. См. раздел "Применение соли для посудомоечных машин". Индикатор соли может гореть несколько часов, однако это не оказывает отрицательного влияния на работу прибора.
 1)	Индикатор загорается, когда необходимо наполнить дозатор ополаскивателя. См. раздел "Применение ополаскивателя".

1) Индикатор не горит, пока выполняется программа мойки.

Кнопка задержки пуска

Используйте кнопку задержки пуска для задержки пуска программы мойки на время от 1 до 19 часов. См. раздел "Установка и пуск программы мойки".

Цифровой дисплей

Дисплей показывает:

- Отрегулированный уровень в устройстве для смягчения воды.
- Продолжительность программы.
- Время, остающееся до окончания программы.
- Окончание программы мойки.
- Число часов в задержке пуска.
- Коды ошибок.
- Включение/выключение звуковых сигналов.

Кнопка НОЧНОЙ ЦИКЛ

"Ночной цикл" представляет собой бесшумную программу мойки, которая не будет беспокоить вас даже во время сна. Ее можно установить:

- ночью
- или когда действует более низкий тариф на электроэнергию.

При выполнении программы "Ночной цикл" насос работает на очень малой скорости, благодаря чему уровень шума снижается на 25% по сравнению со значением, указанным для эталонной программы. В результате эта программа длится очень долго.

Функциональные кнопки

Функциональные кнопки используются для таких операций:

- Настройка устройства для смягчения воды. См. раздел "Настройка устройства для смягчения воды".
- Для выключения/включения звуковых сигналов. См. раздел "Звуковые сигналы".
- Отмена выполняемой программы мойки или выполняемой задержки пуска. См. раздел "Установка и пуск программы мойки".

Звуковые сигналы

Звуковой сигнал можно услышать:

- По окончании программы мойки.
- Во время настройки уровня в устройстве для смягчения воды.
- Когда прибор неисправен.

Включение звуковых сигналов настроено на заводе.

Для выключения звуковых сигналов выполните такие действия:

1. Включите прибор.
2. Убедитесь, что прибор находится в режиме настройки.
3. Нажмите и удерживайте функциональные кнопки В и С, пока не начнут мигать индикаторы функциональных кнопок А, В и С.
4. Нажмите функциональную кнопку С.
 - Индикаторы функциональных кнопок А и В гаснут.
 - Индикатор функциональной кнопки С мигает.
 - Цифровой дисплей показывает настройку.

0b

Звуковые сигналы выключены

1b

Звуковые сигналы включены

Звуковые сигналы включены.

5. Нажмите функциональную кнопку С еще раз.
 - Цифровой дисплей показывает новую настройку.
 - Звуковые сигналы выключены.
6. Выключите прибор, чтобы сохранить операцию.
Для включения звуковых сигналов выполните такие действия:
 1. Выполните вышеописанную процедуру, пока дисплей не покажет необходимую настройку.

Режим настройки

Прибор находится в режиме настройки, когда горят все программные индикаторы.

Прибор должен быть в режиме настройки для выполнения следующих операций:


- Для установки программы мойки.
- Для настройки уровня в устройстве для смягчения воды.
- Для выключения/включения звуковых сигналов.

Если горит программный индикатор, отмените программу, чтобы вернуться в режим настройки. См. раздел "Установка и пуск программы мойки".

Эксплуатация изделия

Следуйте инструкциям, приведенным для каждого шага процедуры.

1. Проверьте, чтобы на устройстве смягчения воды был установлен правильный для вашей местности уровень жесткости воды. При необходимости настройте устройство смягчения воды.
2. Насыпьте соль для посудомоечных машин в емкость для соли.
3. Залейте ополаскиватель в дозатор.
4. Загрузите в машину столовые приборы и посуду.
5. Выберите правильную программу мойки в соответствии с типом посуды и степенью ее загрязнения.
6. Заполните дозатор моющего средства надлежащим количеством моющего средства.
7. Запустите программу мойки.

 Если вы используете таблетированные моющие средства, см. раздел "Использование моющих средств".

Установка смягчителя воды

Устройство смягчения воды удаляет минеральные вещества и соли из водопроводной воды, подаваемой в машину. Минеральные вещества и соли могут оказать вредное воздействие на работу машины.

Жесткость воды измеряется в соответствующих единицах:

- немецких градусах (dH°),
- французских градусах (°TH),

- ммоль/л (миллимолях на литр - международных единицах жесткости воды),
- градусах по шкале Кларка.

Установите на устройстве смягчения воды уровень, соответствующий жесткости воды в вашей местности. При необходимости, обратитесь в местную организацию по водоснабжению.

Жесткость воды				Настройка жесткости воды	Уровень на цифровом дисплее
°dH	ммоль/л	°TH	Кларк		
>24	>4,2	>40	> 28	5	5L
18- 24	3,2- 4,2	32- 40	22- 28	4	4L
12- 18	2,1- 3,2	19- 32	13- 22	3	3L
4- 12	0,7- 2,1	7- 19	5 -13	2	2L
< 4	< 0,7	< 7	< 5	1 ¹⁾	1L

1) Использовать соль не требуется.

Электронное регулирование



Заводская настройка посудомоечной машины соответствует уровню 3.

1. Включите прибор.
2. Убедитесь, что прибор находится в режиме настройки.
3. Нажмите и удерживайте функциональные кнопки В и С, пока не начнут мигать индикаторы функциональных кнопок А, В и С.
4. Отпустите функциональные кнопки В и С.
5. Нажмите функциональную кнопку А.
 - Индикаторы функциональных кнопок В и С гаснут.
 - Индикатор функциональной кнопки А продолжает мигать.
 - Цифровой дисплей показывает текущий уровень.
 - Слышен звуковой сигнал.
 Пример: дисплей показывает 3L / слышно 3 прерывистых звуковых сигнала = уровень 3.
6. Нажмите один раз функциональную кнопку А, чтобы увеличить уровень в устройстве для смягчения воды на один шаг.
7. Нажмите кнопку Вкл/Выкл, чтобы сохранить операцию.

Использование соли для посудомоечных машин



ПРЕДУПРЕЖДЕНИЕ!

Используйте только соль для посудомоечных машин. Типы соли, непригодные для посудомоечной машины, могут повредить устройство для смягчения воды.

**ПРЕДУПРЕЖДЕНИЕ!**

Крупички соли или соленая вода на дне машины могут вызвать коррозию. Чтобы предотвратить коррозию, насыпайте соль в машину до начала выполнения программы мойки.

Чтобы наполнить контейнер для соли, выполните такие действия:

1. Поверните крышку против часовой стрелки, чтобы открыть контейнер для соли.
2. Наполните контейнер для соли 1 литром воды (в первую очередь).
3. Чтобы насыпать соль в контейнер для соли, воспользуйтесь воронкой.



4. Уберите соль вокруг отверстия контейнера для соли.
5. Поверните крышку по часовой стрелке, чтобы закрыть контейнер для соли.



Вполне нормально, если при наполнении контейнера для соли оттуда выливается вода.

Если устройство для смягчения воды настроить на уровень 1, индикатор соли не будет гореть.

Использование ополаскивателя**ПРЕДУПРЕЖДЕНИЕ!**

Используйте только фирменный ополаскиватель для посудомоечных машин.

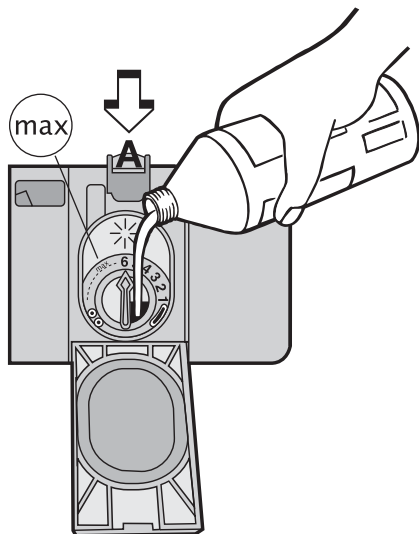
Не наполняйте дозатор ополаскивателя другими средствами (например, средством для чистки посудомоечных машин, жидким моющим средством). Это может привести к повреждению прибора.



Ополаскиватель обеспечивает сушку посуды без пятен и полос.

Машина автоматически добавляет ополаскиватель во время последнего цикла полоскания.

Для наполнения дозатора ополаскивателя выполните такие действия:



1. Нажмите кнопку (A), чтобы открыть дозатор ополаскивателя.
2. Наполните ополаскивателем дозатор ополаскивателя. Максимальный уровень заполнения соответствует отметке "max".
3. Вытрите пролившийся ополаскиватель салфеткой, хорошо впитывающей жидкость, во избежание избыточного пенообразования при следующей мойке.
4. Закройте дозатор ополаскивателя.

i Емкость дозатора ополаскивателя равна примерно 150 мл. Этого количества ополаскивателя достаточно примерно для 60 программ мойки.

Регулировка дозы ополаскивателя

Заводская настройка прибора соответствует уровню 1.

Дозировку можно установить в пределах 1 - 6 (1- 6 мл ополаскивателя).

Для регулировки дозы ополаскивателя см. результаты мойки ("Если машина не работает"). Начните с самой низкой дозировки.

Чтобы увеличить дозировку, поворачивайте стрелку по ходу часов.

Увеличьте дозу, если на посуде имеются капельки воды или накипь.

Загрузка столовых приборов и посуды

Полезные советы и рекомендации



ПРЕДУПРЕЖДЕНИЕ!

Используйте машину только для мытья бытовой посуды, пригодной для посудомоечных машин.

Не используйте машину для мытья предметов, которые могут поглощать воду (губки, кухонные салфетки и т.п.).

- Перед загрузкой столовых приборов и тарелок выполните следующие действия:
 - Удалите с них все остатки пищи и отходы.
 - Размягчите пригоревшие остатки пищи на сковородках.
- Во время загрузки столовых приборов и тарелок выполните следующие действия:
 - Загружайте полые предметы (например, чашки, стаканы, сковороды) отверстием вниз.
 - Проверьте, чтобы вода не собиралась внутри посуды или машины.
 - Проверьте, чтобы посуда и столовые приборы не находились внутри друг друга.
 - Проверьте, чтобы посуда и столовые приборы не накрывали друг друга.
 - Проверьте, чтобы стаканы не соприкасались друг с другом.
 - Мелкие предметы укладывайте в корзинку для столовых приборов.
- Пластиковые предметы и сковороды с антипригарным покрытием способны удерживать капли воды.
- Пластиковые предметы не высыхают так же быстро, как фарфоровые и стальные предметы.
- Легкие предметы укладывайте в основную корзину. Проверьте, чтобы посуда не перемещалась.



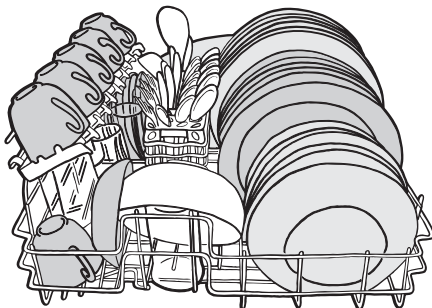
ПРЕДУПРЕЖДЕНИЕ!

Прежде чем включить программу мойки, проверьте, чтобы разбрызгиватель мог свободно перемещаться.

Основная корзина

Глубокие блюда и большие крышки размещайте ближе к краям корзины. Уложите предметы на подставках для чашек и под ними. Вода должна попадать на все их поверхности.

Если нужно помыть высокие предметы, подставки для чашек можно сложить.



Корзина для столовых приборов



ВНИМАНИЕ!

Чтобы избежать травм, не укладывайте вертикально ножи с длинными лезвиями.

Кладите длинные и/или острые предметы в основную корзину горизонтально. Будьте осторожны с острыми предметами, такими, как ножи. Укладывайте в корзину для столовых приборов:

- вилки и ложки ручками вниз.
- ножи ручками вверх.

В корзине для столовых приборов имеется решетка, которую можно вынуть.

Не кладите столовые приборы друг на друга.



Прежде чем закрыть дверцу, убедитесь, что разбрызгиватель может свободно перемещаться.

Использование моющих средств



Используйте только моющие средства (порошковые, жидкие или в таблетках), пригодные для посудомоечных машин.

Следуйте указаниям, приведенным на упаковке:

- Дозировка, рекомендуемая производителем.
- Рекомендации по хранению.

Инструкции на упаковке, как правило, относятся к большим посудомоечным машинам (на 12 комплектов посуды).

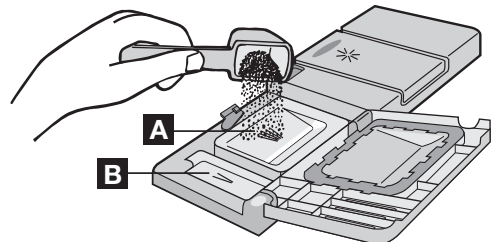


Не превышайте указанную дозировку моющего средства, чтобы защитить окружающую среду.

Наполнение моющим средством

Чтобы наполнить дозатор моющего средства, выполните такие действия:

1. Откройте крышку дозатора моющего средства.
2. Наполните дозатор моющего средства (A) моющим средством.
3. Если вы используете программу мойки с фазой предварительной мойки, поместите моющее средство в отделение моющих средств для предварительной мойки (B).



Это моющее средство будет использовано на этапе предварительной мойки.

4. Закройте крышку дозатора моющего средства.

Использование мощющего средства в таблетках

Поместите таблетированное мощющее средство в дозатор мощющего средства (А).

Таблетированные мощющие средства содержат:

- мощющее средство,
- ополаскиватель,
- другие чистящие вещества.

Чтобы использовать таблетированное мощющее средство, выполните следующие действия:

1. Проверьте, чтобы таблетированное мощющее средство подходило для воды с соответствующей жесткостью. См. инструкции изготовителя.
2. Не наполняйте емкость для соли и дозатор ополаскивателя.



Нет необходимости наполнять контейнер для соли и дозатор ополаскивателя.

Если результаты сушки неудовлетворительны, выполните следующие действия:

1. Залейте в дозатор ополаскиватель.
2. Установите дозировку ополаскивателя в положение 2.

Чтобы снова использовать порошковое мощющее средство, выполните следующие действия:

1. Наполните емкость для соли и дозатор ополаскивателя.
2. Установите уровень жесткости воды на максимальное значение.
3. Выполните программу мойки без посуды.
4. Настройте устройство для смягчения воды. См. "Настройка смягчителя воды".
5. Отрегулируйте дозировку ополаскивателя.



Различные мощющиеся средства растворяются за разное время. Поэтому некоторые таблетированные мощющие средства не успевают полностью проявить свои чистящие свойства во время коротких программ мойки. При использовании таблетированных мощющих средств выбирайте длинные программы мойки, чтобы мощющее средство полностью растворилось.

Программы мойки

Программы мойки


Программа	Степень загрязненности	Тип загрузки	Описание программы
INTENSIV	Сильная загрязненность	Фаянс, столовые приборы, кастрюли и сковороды	Предварительная мойка Основная мойка при температуре до 70°C 2 промежуточных полоскания Заключительное полоскание Сушка
AUTO ¹⁾	Смешанная обычная и легкая загрязненность	Фаянс, столовые приборы, кастрюли и сковороды	Предварительная мойка Основная мойка при температуре до 45°C или 70°C 1 или 2 промежуточных полоскания Заключительное полоскание Сушка
ECO ²⁾	Обычная загрязненность	Фаянс и столовые приборы	Предварительная мойка Основная мойка при температуре до 55°C 1 промежуточное полоскание Заключительное полоскание Сушка
30 MIN	Обычная или слабая загрязненность	Фаянс и столовые приборы	Основная мойка при температуре до 50°C 1 промежуточное полоскание Заключительное полоскание
NIGHT CYCLE 	Обычная загрязненность	Фаянс и столовые приборы	Предварительная мойка Основная мойка при температуре до 55°C 1 промежуточное полоскание Заключительное полоскание Сушка

- 1) При выполнении программы "Автоматика" степень загрязненности посуды определяется по тому, насколько мутной стала вода. Продолжительность программы, а также потребление электроэнергии и воды могут быть разными; это зависит от степени загрузки машины и загрязненности посуды. Температура воды автоматически устанавливается в диапазоне от 45°C до 70°C.
- 2) Проверочная программа для испытательных лабораторий. Данные по тестированию см. в отдельной прилагаемой листовке.


Данные по потреблению

Программа	Продолжительность программы (в минутах) ¹⁾	Потребление энергии (кВтч)	Потребление воды (литры)
INTENSIV	-	1,0	9
AUTO	-	0,5-0,8	5 - 9
ECO	-	0,63	7
30 MIN	-	0,45	6
NIGHT CYCLE 	-	0,7	8

1) Цифровой дисплей показывает продолжительность программы.


 Эти значения могут меняться в зависимости от давления и температуры воды, колебаний напряжения в сети и количества посуды.


Выбор и запуск программы мойки

 Установите программу мойки, приоткрыв дверцу. Программа мойки запустится только после закрытия дверцы. До этого момента настройки можно изменять.

Для установки и запуска программы мойки выполните такие действия:

1. Включите прибор.
2. Убедитесь, что прибор находится в режиме настройки.
3. Нажмите одну из кнопок выбора программы. См. раздел "Программы стирки".
 - Загорается программный индикатор.
 - Цифровой дисплей показывает продолжительность программы.
4. Закройте дверцу.
 - Программа мойки запустится.

 Программу мойки невозможно изменить, когда она выполняется. Отмените программу мойки.

 **ВНИМАНИЕ!**
Не прерывайте и не отменяйте программу мойку без необходимости.

 **ПРЕДУПРЕЖДЕНИЕ!**
Открывайте дверцу осторожно. Может выходить горячий пар.

Отмена программы мойки

1. Нажмите и удерживайте функциональные кнопки В и С, пока не загорятся все программные индикаторы.

2. Отпустите функциональные кнопки В и С, чтобы отменить программу мойки.

Теперь можно выполнить такие действия:

1. Выключите прибор.
2. Установите новую программу мойки.

Наполните моющим средством дозатор моющего средства, прежде чем устанавливать новую программу мойки.

Прерывание программы мойки

Откройте дверцу.

- Программа остановится.

Закройте дверцу.

- Выполнение программы продолжится с той точки, в которой она была прервана.

Установка и запуск программы мойки с задержкой пуска

1. Нажмите кнопку Вкл/Выкл.
2. Установите программу мойки.
 - Загорается программный индикатор.
3. Нажимайте кнопку задержки пуска, пока на дисплее не появится необходимая задержка пуска программы мойки.
 - При этом загорится индикатор задержки пуска.
4. Закройте дверцу.
 - Начинается обратный отсчет времени, оставшегося до пуска.
 - Обратный отсчет времени задержки пуска уменьшается с интервалом в 1 час.
 - Когда обратный отсчет времени завершается, программа мойки запускается автоматически.



Не открывайте дверцу во время обратного отсчета времени, чтобы не прервать обратный отсчет времени. Когда вы снова закроете дверцу, обратный отсчет времени продолжится с момента прерывания.

Отмена задержки пуска

1. Нажмите и удерживайте функциональные кнопки В и С, пока не загорятся все программные индикаторы.
 - При отмене задержки пуска отменяется и программа мойки.
2. Установите новую программу мойки.

Окончание программы мойки

Выключайте прибор при выполнении следующих условий:

- Прибор останавливается автоматически.
 - Подаются звуковые сигналы об окончании программы.
1. Откройте дверцу.
 - Цифровой дисплей показывает 0.
 - Загорается индикатор окончания программы.
 - Индикатор завершенной программы продолжает гореть.

2. Нажмите кнопку Вкл/Выкл.
3. Для получения лучших результатов оставьте дверцу приоткрытой на несколько минут, прежде чем доставать посуду.
Дайте посуде остыть, прежде чем доставать ее из прибора. Горячую посуду легко повредить.

Режим ожидания

Если не выключить прибор по окончании программы мойки, он автоматически перейдет в режим ожидания. Режим ожидания снижает потребление энергии.

Через три минуты после окончания программы все индикаторы гаснут, а цифровой дисплей показывает горизонтальную полосу.

Нажмите одну из кнопок (кроме кнопки Вкл/Выкл), чтобы вернуться в режим окончания программы.

Уход и чистка



ВНИМАНИЕ!

Прежде чем чистить машину, выключите ее.

Чистка фильтров



ПРЕДУПРЕЖДЕНИЕ!

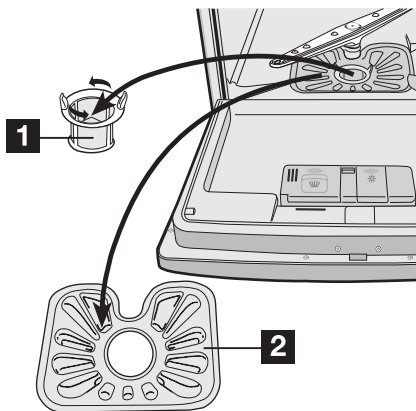
Не эксплуатируйте прибор без фильтров. Убедитесь, что фильтры установлены правильно. Если неправильно, это приводит к неудовлетворительным результатам мойки и повреждению прибора.

В приборе имеется 2 фильтра:

1. микрофильтр
2. плоский фильтр

Чтобы почистить фильтры, выполните такие действия:

1. Откройте дверцу.
2. Выньте корзину.
3. Снимите фильтры на дне прибора.
4. Промойте фильтры под струей воды.
5. Установите фильтры на место.
6. Поверните микрофильтр по часовой стрелке, чтобы зафиксировать его.

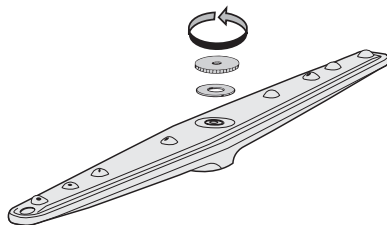


Чистка разбрызгивателя

Регулярно проверяйте разбрызгиватель. Удалите частицы пищи из его отверстий.

Если необходимо разобрать, выполните такие действия:

1. Поверните гайку против часовой стрелки.
2. Снимите разбрызгиватель.
3. Полностью почистите отверстия.



Чистка машины снаружи

Протрите мягкой влажной тряпкой наружные поверхности и панель управления машины. Используйте только нейтральные моющие средства. Не используйте абразивные материалы, царапающие губки и растворители (ацетон, трихлорэтилен и т.п.).

Меры защиты от замерзания



ПРЕДУПРЕЖДЕНИЕ!

Не устанавливайте машину в местах с температурой ниже 0°C. Производитель не несет ответственность за повреждения, вызванные воздействием мороза.

Если это невозможно, выньте все из машины и закройте дверцу. Отсоедините шланг для воды и слейте с него воду.

Что делать, если ...

Посудомоечная машина не запускается или останавливается во время работы.

Если имеется неисправность, сначала попытайтесь найти решение проблемы самостоятельно. См. раздел "Если машина не работает...". Если самостоятельно справиться с проблемой не удастся, обращайтесь к продавцу или в сервисный центр.

Код ошибки и неисправность	Возможная причина неисправности и ее устранение
<ul style="list-style-type: none"> • прерывистый звуковой сигнал • цифровой дисплей показывает 10 <p>В посудомоечную машину не поступает вода</p>	<ul style="list-style-type: none"> • Кран подачи воды забит грязью или накипью. Прочистите кран подачи воды. • Закрыт кран подачи воды. Откройте кран подачи воды. • Засорен фильтр в наливном шланге. Прочистите фильтр. • Неверное подключение наливного шланга. Шланг может быть изогнут или пережат. Убедитесь, что подключение выполнено правильно.

Код ошибки и неисправность	Возможная причина неисправности и ее устранение
<ul style="list-style-type: none"> • прерывистый звуковой сигнал • цифровой дисплей показывает E20 Посудомоечная машина не сливает воду	<ul style="list-style-type: none"> • Засорена сливная труба раковины. Прочистите сливную трубу раковины. • Неверное подключение сливного шланга. Шланг может быть изогнут или передавлен. Убедитесь, что подключение выполнено правильно.
<ul style="list-style-type: none"> • сливной насос работает непрерывно • все индикаторы на панели управления погасли Работает система защиты от перелива	<ul style="list-style-type: none"> • Закройте кран и обратитесь в местный сервисный центр.
Программа не запускается	<ul style="list-style-type: none"> • Дверца прибора не закрыта. Закройте дверцу. • Вилка сетевого шнура не вставлена в розетку. Вставьте вилку в розетку. • Перегорел предохранитель на домашнем распределительном щите. Замените предохранитель. • Установлена задержка пуска. Отмените задержку пуска, чтобы запустить программу немедленно.

После выполнения проверки включите прибор. Выполнение программы продолжится с момента прерывания. Если неисправность снова появится, обратитесь в сервисный центр.

Эти данные необходимы, чтобы быстро и правильно оказать вам помощь:

- Модель (Mod.)
- Номер изделия (PNC)
- Серийный номер (S-No.)

Эти данные указаны на табличке с техническими данными.

Запишите необходимые данные здесь:

Название модели:

Номер изделия:

Серийный номер:

Результаты мойки неудовлетворительны	
Посуда остается грязной	<ul style="list-style-type: none"> • Выбранная программа мойки не соответствует типу посуды и степени ее загрязнения. • Корзина загружена неправильно, и вода не попадает на все поверхности. • Разбрызгиватель не может свободно вращаться из-за неправильной укладки посуды. • Фильтры засорены или неправильно установлены. • Использовано мало моющего средства, или оно не применялось.
На посуде имеется известковый налет	<ul style="list-style-type: none"> • Емкость для соли пуста. • Неправильно задана степень жесткости на устройстве для смягчения воды. • Неплотно завинчен колпачок емкости для соли.
Посуда мокрая и тусклая	<ul style="list-style-type: none"> • Не использовался ополаскиватель. • Дозатор ополаскивателя пуст.
На стеклянной и фаянсовой посуде видны полосы, белесые пятна или голубоватая пленка	<ul style="list-style-type: none"> • Уменьшите дозировку ополаскивателя.
После высыхания капля воды на стекле и посуде остаются следы	<ul style="list-style-type: none"> • Увеличьте дозировку ополаскивателя. • Причиной может быть качество моющего средства.

Технические данные

Габариты	Ширина	54,5 см
	Высота	44,7 см
	Глубина	49,4 см
Электрическое подключение - Напряжение - Общая мощность - Предохранитель	Информация по электрическому подключению представлена на табличке с техническими данными, расположенной на внутренней стороне дверцы посудомоечной машины.	
Давление в водопроводной системе	Минимум	0,8 бар (0,08 МПа)
	Максимум	10 бар (1,0 МПа)
Вместительность	6 комплектов посуды	

Инструкции по установке

Установка



ВНИМАНИЕ!

Проверьте, чтобы во время установки кабель питания не был включен в розетку сети электропитания.

Встраивание прибора



Соблюдайте инструкции, приведенные на прилагаемых шаблонах:

- Встраивание прибора.
- Установка мебельной панели.
- Подключение подачи и слива воды.

Снимите всю упаковку, прежде чем ставить посудомоечную машину на место.

Ставьте прибор вблизи водопроводного крана и сливной трубы.

При установке машины следите за тем, чтобы шланги для воды не перегибались и не передавливались.

Ставьте прибор на полку в кухонной мебели.

Убедитесь, что:

- Мебель правильно прикреплена к стене.
- Полка для посудомоечной машины правильно прикреплена в мебели.
- Передний край полки находится на одном уровне с боковыми стенками мебели.
- Посудомоечная машина стоит ровно на полке, что требуется для правильной работы.

Горизонтальное выравнивание машины

Проверьте, чтобы машина была хорошо выровнена по горизонтали и дверца плотно закрывалась. Если машина выровнена надлежащим образом, дверца не цепляется за стенки корпуса. Если дверца закрывается неплотно, отвинтите или завинтите регулировочную ножку, чтобы выровнять машину по горизонтали.

Подключение к водопроводу

Наливной шланг

В машине предусмотрены защитные меры, предотвращающие попадание воды обратно в систему водоснабжения.

Подключите прибор к водопроводу с горячей (макс. 60°) или холодной водой.

Если горячая вода поступает из альтернативных источников энергии, которые более безопасны для окружающей среды (например, солнечные, фотогальванические панели, ветровые генераторы), используйте горя-

чее водоснабжение из этих источников для снижения потребления энергии.

Важно, чтобы водопроводный кран или задвижка находились рядом с посудомоечной машиной, и был обеспечен легкий доступ к ним.

Подсоедините наливной шланг к водопроводному крану с наружной резьбой 3/4".

Если наливной шланг слишком короткий, замените его другим подходящим, более длинным шлангом высокого давления. Не используйте удлинитель шланга.

В зависимости от места установки, можно поворачивать конец шланга, подсоединенный к посудомоечной машине. Выполните такие действия:

1. Ослабьте стопорную гайку.
2. Поверните шланг.
3. Затяните стопорную гайку.



ВНИМАНИЕ!

Прежде чем перемещать машину на место, проверьте, чтобы стопорная гайка и другие соединения были плотно затянуты.



ВНИМАНИЕ!

Всегда используйте новый наливной шланг. Не используйте соединительные шланги от старого прибора.

Сливной шланг

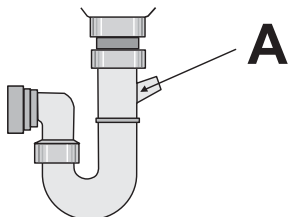
Машина оснащена предохранительной системой от протечек воды. Если возникает неисправность, сливной насос автоматически начинает откачивать из машины оставшуюся воду.



ВНИМАНИЕ!

Когда посудомоечная машина выключена, предохранительная система работает только при условии, что машина подключена к электросети.

Если вы подключаете сливной шланг к раструбу сливной трубы под раковиной, удалите пластиковую мембрану (А). Если не удалить мембрану, остатки пищи могут вызвать засорение в месте соединения трубы с наливным шлангом



Подключение к электросети



ВНИМАНИЕ!

Производитель не несет ответственности, если пользователь не соблюдает эти меры безопасности.

Заземлите машину в соответствии с требованиями техники безопасности.

Проверьте, чтобы напряжение и тип электропитания, указанные на табличке с техническими характеристиками, соответствовали напряжению и типу электропитания в местной электросети.

Пользуйтесь только правильно установленной электробезопасной розеткой.


Не пользуйтесь переходниками, соединителями и удлинителями. Существует риск возгорания.

Не заменяйте кабель электропитания самостоятельно. Обращайтесь в авторизованный сервисный центр.

Проверьте, чтобы после установки был обеспечен доступ к вилке сетевого шнура.

Для отключения машины от электросети не тяните за кабель электропитания. Всегда беритесь за саму вилку.

Охрана окружающей среды

Символ  на изделии или на его упаковке указывает, что оно не подлежит утилизации в качестве бытовых отходов. Вместо этого его следует сдать в соответствующий пункт приемки электронного и электрооборудования для последующей утилизации. Соблюдая правила утилизации изделия, Вы сможете предотвратить причинение окружающей среде и здоровью людей потенциального ущерба, который возможен в противном случае, вследствие неподобающего обращения с подобными отходами. За более подробной информацией об утилизации этого изделия просьба обращаться к местным властям, в службу по вывозу и утилизации отходов или в магазин, в котором Вы приобрели изделие.

Упаковка изготовлена из экологичных материалов и может быть повторно переработана. На пластмассовых деталях указан материал, из которого они изготовлены, например, >PE<, (полиэтилен) >PS< (полистирол) и т.д. Упаковочные материалы следует складывать в соответствующие контейнеры местных служб по утилизации отходов.



ВНИМАНИЕ!

Если машина больше не нужна, выполните следующие действия:

- Выньте вилку из розетки.
- Отрежьте кабель электропитания и штепсельную вилку и выкиньте их.
- Удалите дверной замок. Благодаря этому дети не смогут оказаться запертыми внутри машины, подвергая свою жизнь опасности.

