
AIRPLUS MCD-800
Модем USB для сетей CDMA 450
EVDO Rev.A
Руководство пользователя



CDMA EVDO Rev.A USB Модем
Руководство пользователя

USB модем AIRPLUS MCD-800 CDMA 450 EVDO Rev.A Руководство пользователя

Введение

Airplus MCD-800 - это беспроводной USB модем, поддерживающий скорость передачи данных до 3.1 Мбит/с, голосовые вызовы и СМС в сетях CDMA 450 EVDO Rev.A .

Технические характеристики и функции

- Поддерживает скорость передачи данных до 3,1 Мбит/с (скачивание) и до 1,8 Мбит/с (загрузка) при нахождении в зоне действия сети CDMA 450 EVDO Rev.A .*
- Вы всегда можете проверить текущее состояние модема с помощью удобной программы управления модемом.
- Поддержка работы в операционных системах Windows 2000, Windows XP, Windows Vista 32/64, Windows 7 32/64 и Mac OS.
- Частота CDMA 450 МГц
- CDMA 2000 EVDO Rev.A
- Совместимость с IS-95A/B/C
- Поддержка передачи данных, получения и отправки текстовых сообщений, голосовых вызовов.
- Поддержка «Plug and Play» (Автоматическая установка драйверов и программы управления модемом)
- Размеры: 88 x 35 x 9,9мм
- Вес: 28 г.

* Примечание: фактическая скорость передачи данных зависит от текущего состояния сети.

Системные требования

- Процессор – не ниже Intel Pentium
- Не менее 10 Мб свободного места на жестком диске

Комплектация

Модем AIRPLUS MCD-800 CDMA 450 Rev.A , проводная гарнитура (опционально).

Подключение модема к компьютеру

Подключая модем MCD-800 к USB порту компьютера, убедитесь, что светодиодные индикаторы модема находятся сверху.

Примечание: неправильное подключение устройства может привести к повреждению порта USB компьютера или модема.

Правила использования модема

- Не используйте модем в условиях высокой температуры и влажности. Попадание жидкой жидкостью может вызвать повреждения, не подлежащие ремонту.
- Не разбирайте модем или его части. Это приведет к потере гарантии.
- Избегайте вибрации и ударов. Пожалуйста, храните модем в безопасном месте, когда он не используется.
- Не используйте вблизи взрывоопасных или легко воспламеняющихся веществ.
- Подключайте модем аккуратно, иначе он может быть поврежден.




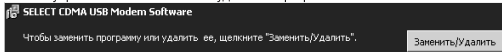
Содержание

| | |
|---|----|
| Введение | 2 |
| 1. Установка драйверов и программы управления модемом | 5 |
| 1.1 Установка драйверов и программы управления модемом (Windows XP) | 5 |
| 1.2 Установка драйверов и программы управления модемом (Windows 7) | 9 |
| 2. Удаление драйверов и программы управления модемом | 14 |
| 2.1 Удаление программы управления модемом | 14 |
| 2.2 Удаление драйверов | 16 |
| 3. Использование программы управления модемом | 18 |
| 3.1 Запуск программы | 18 |
| 3.2 Основное окно программы | 18 |
| 3.3 Новое текстовое сообщение | 19 |
| 3.4 Текстовые сообщения | 20 |
| 3.5 Списки вызовов | 23 |
| 3.6 Телефонная книга | 24 |
| 3.7 Установки | 28 |
| 3.7.1 Звук/Громкость | 28 |
| 3.7.2 Вызовы | 29 |
| 3.7.3 Сервис | 29 |
| 3.7.4 Соединение | 30 |
| 3.7.5 Безопасность | 30 |
| 3.7.6 Использование данных | 31 |
| 3.7.7 Интернет | 32 |
| 3.7.8 Информация | 32 |
| 4. Интернет | 33 |
| 4.1 Соединение с Интернет | 33 |
| 4.2 Отключение от Интернет | 35 |
| 5. Технические характеристики | 37 |

1. Установка драйверов и программы управления модемом

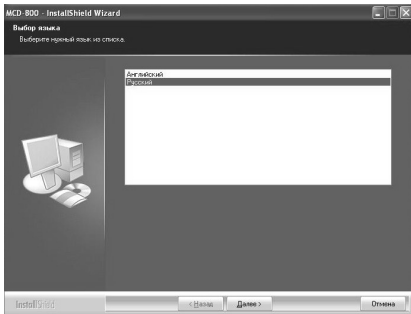
Для того чтобы начать пользоваться модемом, Вам необходимо подключить его к USB порту компьютера или ноутбука и установить драйверы и программу управления модемом MCD-800, которые хранятся во встроенной в модем памяти.

Примечание: Если на Вашем компьютере установлены драйверы  SELECT(R) Modem, то перед началом установки программы управления модемом и драйверов, удалите данные драйверы из используемой операционной системы с помощью меню Пуск – Настройка – Панель управления – «Установка и удаление программ».



1.1 Установка драйверов и программы управления модемом (Windows XP)

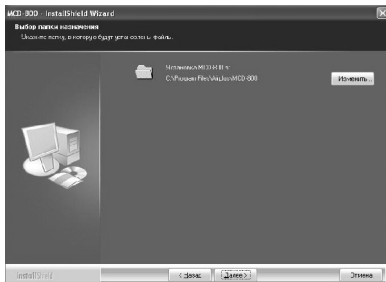
- (1) Подключите модем MCD-800 к USB порту компьютера. Установка программы запустится автоматически.
- (2) Выберите желаемый язык установки и нажмите Далее.



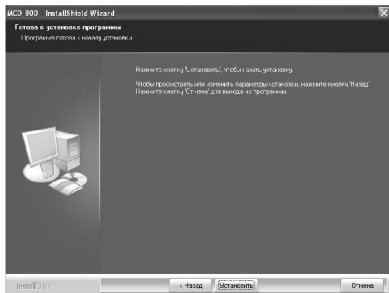
- (3) Нажмите Далее.



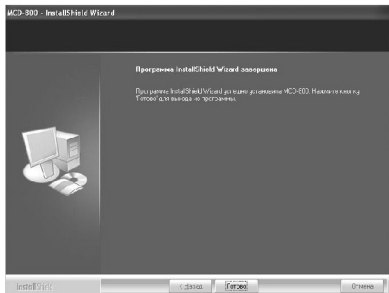
- (4) По умолчанию, программа устанавливается в C:\Program Files\Airplus\MCD-800. Рекомендуется не изменять этот путь. Если Вы всё же хотите изменить путь, нажмите Изменить и выберите желаемую папку. Затем нажмите Далее.



- (5) Нажмите Установить.



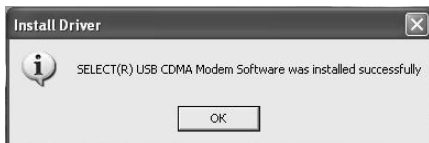
- (6) Нажмите Готово, для завершения установки программы управления модемом.



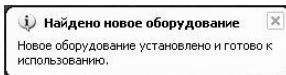
- (7) Через несколько секунд после завершения установки программы управления модемом автоматически запустится установка драйверов модема. В появившемся окне нажмите Install.



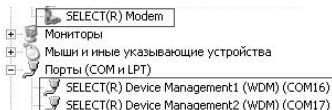
- (8) После завершения установки драйверов появится показанное ниже оповещение. Нажмите OK.



- (9) Дождитесь, когда Windows оповестит о завершении установки драйверов.

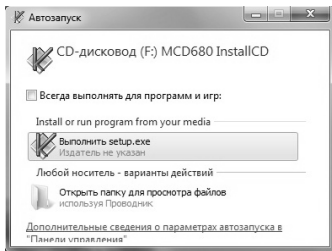


- (10) Вы можете дополнительно проверить правильность установки, нажав Пуск -> Панель управления -> Система. Затем выберите закладку Оборудование -> Диспетчер устройств. Подключенный к компьютеру модем MCD-800 должен определиться в системе, как показано на рисунке ниже.

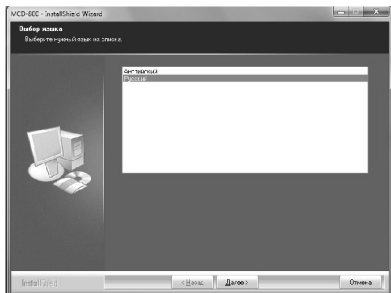


1.2 Установка драйверов и программы управления модемом (Windows 7)

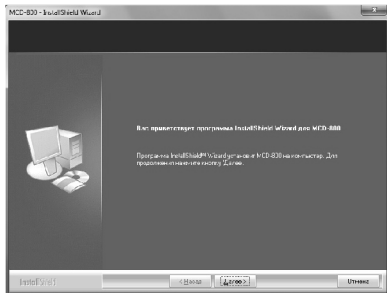
- (1) Подключите модем MCD-800 к USB порту компьютера. Установка программы запустится автоматически. В появившемся окне, выберите строку «Выполнить setup.exe»



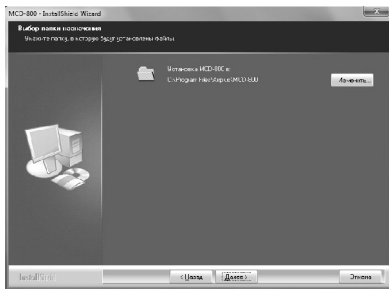
- (2) Выберите желаемый язык установки и нажмите Далее.



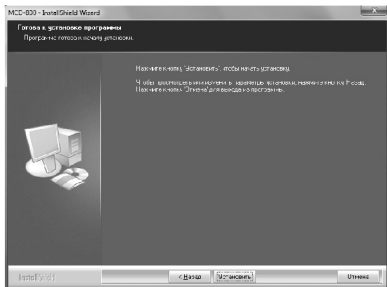
- (3) Нажмите Далее.



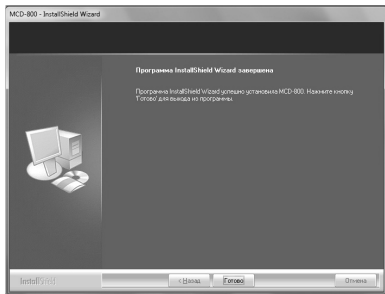
- (4) По умолчанию, программа устанавливается в C:\Program Files\Airplus\MCD-800. Рекомендуется не изменять этот путь. Если Вы всё же хотите изменить путь, нажмите Изменить и выберите желаемую папку. Затем нажмите Далее.



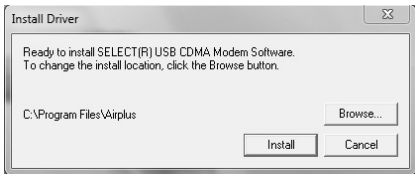
- (5) Нажмите Установить.



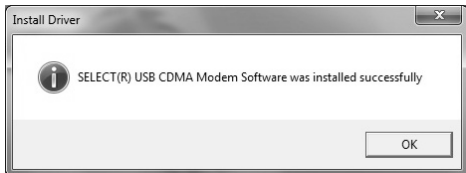
- (6) Нажмите **Готово**, для завершения установки программы управления модемом.



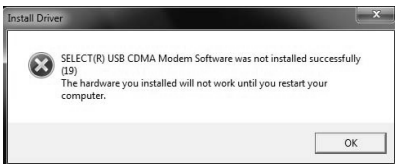
- (7) Через несколько секунд после завершения установки программы управления модемом автоматически запустится установка драйверов модема. В появившемся окне нажмите **Install**.



- (8) После завершения установки драйверов появится показанное ниже оповещение. Нажмите ОК.

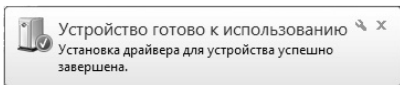


Примечание: На некоторых компьютерах после завершения процесса установки драйверов может появиться сообщение о необходимости перезагрузки компьютера.



В этом случае, извлеките модем, перезагрузите компьютер и подключите модем к USB порту снова.

- (9) Дождитесь, пока Windows покажет оповещение о том, что драйвера установлены успешно.



- (10) Вы можете дополнительно проверить правильность установки, нажав Пуск -> Панель управления -> Система и безопасность -> Система -> Диспетчер устройств. Подключенный к компьютеру модем MCD-800 должен определиться в системе, как показано на рисунке ниже.



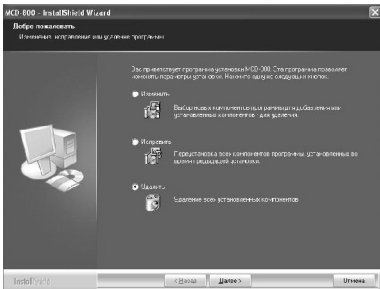
2. Удаление драйверов и программы управления модемом

2.1 Удаление программы управления модемом

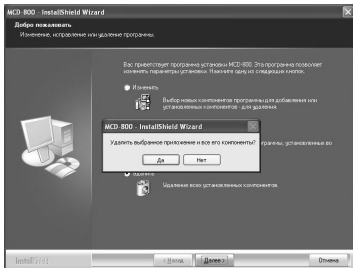
- (1) Нажмите Пуск -> Все программы -> Airplus -> Uninstall MCD-800.



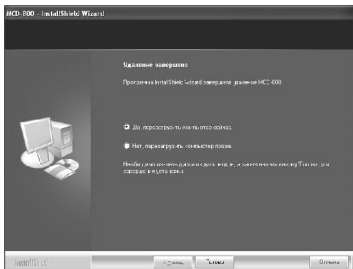
- (2) Выберите пункт «Удалить» и нажмите Далее.



- (3) Нажмите «Да» для удаления программы управления модемом с Вашего компьютера.



- (4) После завершения удаления программы появится показанное ниже окно. Рекомендуется перезагрузить компьютер. Для этого выберите пункт «Да, перезагрузить компьютер сейчас» и нажмите Готово. Если Вы хотите перезагрузить компьютер позже, выберите пункт «Нет, перезагрузить компьютер позже» и нажмите Готово. Удаление программы завершено.

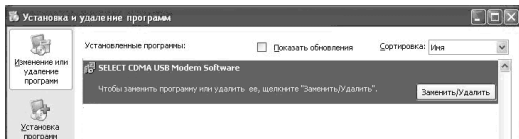


- (5) После завершения удаления программы появится показанное ниже окно. Рекомендуется перезагрузить компьютер. Для этого выберите пункт «Да, перезагрузить компьютер сейчас» и нажмите Готово. Если Вы хотите перезагрузить компьютер позже, выберите пункт «Нет, перезагрузить компьютер позже» и нажмите Готово. Удаление программы завершено.

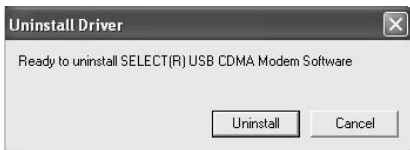


2.2 Удаление драйверов

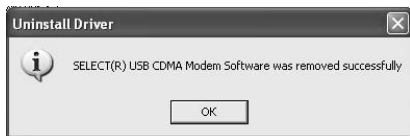
- (1) Отключите модем от компьютера.
- (2) Нажмите Пуск -> Панель управления -> Установка и удаление программ. Выберите из списка установленных программ «SELECT CDMA USB Modem Software» и нажмите «Заменить/Удалить»



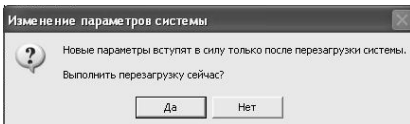
- (3) В появившемся окне нажмите Uninstall.



- (4) После того как драйвер будет удален, появится оповещение об этом. Нажмите OK.



- (5) После удаления драйвера Вам будет предложено перезагрузить компьютер. Нажмите «Да» для немедленной перезагрузки, или «Нет» если Вы хотите перезагрузить компьютер позже.



3. Использование программы управления модемом

3.1 Запуск программы

Для запуска программы управления модемом, кликните два раза на иконку программы на рабочем столе Вашего компьютера.



3.2 Основное окно программы

Основное окно программы выглядит, как показано на рисунке ниже. На нём Вы можете видеть уровень приема сигнала сети в текущий момент, дату, день недели, время и т.д. Вверху расположены кнопки доступа к различным опциям : Интернет, Телефон, Новое сообщение, Текстовые сообщения, Телефонная книга, Списки вызовов, Установки, Информация, Выход. Вы можете получить доступ к любому меню, просто кликнув на соответствующей кнопке мышкой.

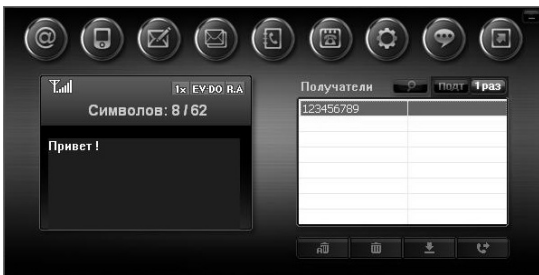


3.3 Новое текстовое сообщение

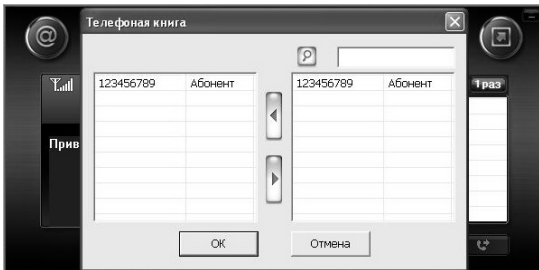
Для того, чтобы отправить новое текстовое сообщение, нажмите кнопку



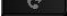
Введите текст сообщения в левом окне, как показано на рисунке ниже. Справа расположен список получателей данного сообщения. Вы можете как ввести номера вручную, так и выбрать их из телефонной книги. Кнопка «Подт» включает/выключает опцию подтверждения доставки текстового сообщения. Кнопка «1 раз» (2 мин, 5 мин, Выкл) - это различные опции оповещения о новом текстовом сообщении. Справа внизу расположены кнопки: Удалить все, Удалить, Сохранить и Отправить сообщение.



Для поиска номера получателя в телефонной книге нажмите иконку . В открывшемся окне справа будут показаны номера, сохраненные в телефонной книге. Кликните на нужный контакт, затем нажмите на стрелку влево для добавления его в список получателей данного текстового сообщения, как показано на рисунке ниже.



После того, как все контакты добавлены, нажмите ОК.

Затем нажмите  для отправки сообщения получателям.

3.4 Текстовые сообщения

Для доступа к папке текстовых сообщений, нажмите кнопку

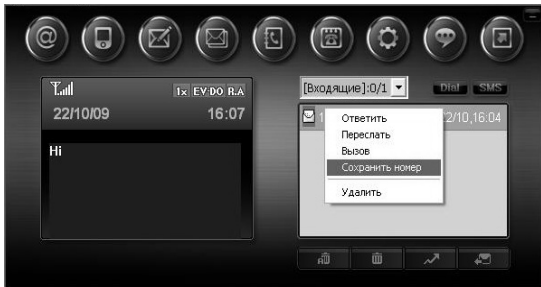


В этом Вы можете просмотреть список полученных, отправленных, сохраненных сообщений, а также проверить голосовую почту.

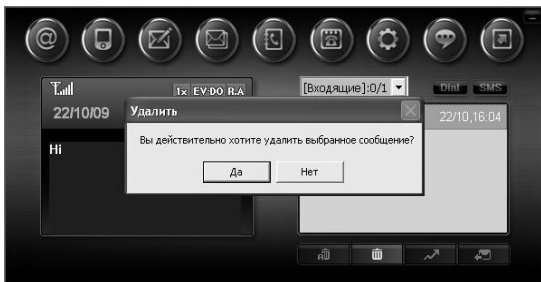


Справа внизу расположены кнопки: Удалить все, Удалить, Переслать и Ответить.

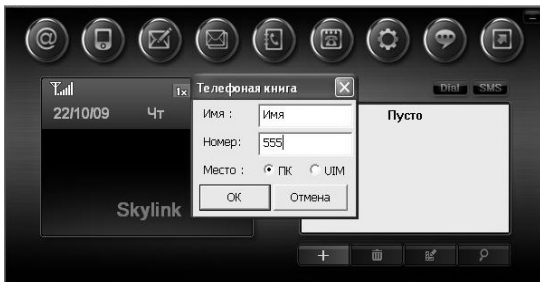
Для того, чтобы удалить сообщение из списка, выберите его, кликнув на него мышкой и нажмите кнопку Удалить под списком сообщения, либо нажмите на сообщении правой кнопкой мыши и выберите нужное Вам действие.



Нажмите Да для подтверждения удаления сообщения.



Также можно сохранить номер отправителя текстового сообщения в телефонной книге. Для этого выберите пункт Сохранить номер и введите имя записи.



3.5 Списки вызовов

Для доступа к спискам голосовых вызовов, нажмите кнопку



Окно списков вызовов показано на рисунке ниже. Над списком вызовов расположены кнопки «Вызов», для осуществления голосового вызова на номер из списка, и «SMS», для отправки текстового сообщения на номер из списка. Можно выбирать тип вызовов показанных в списке, как показано на рисунке ниже. Под списком вызовов расположены кнопки Удалить все, Удалить и Сохранить.



3.6 Телефонная книга

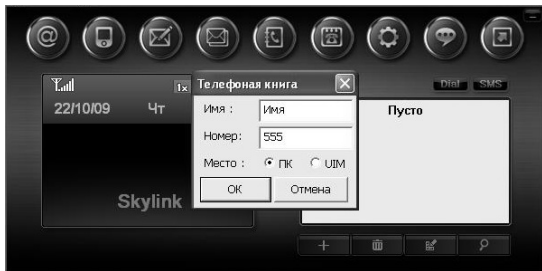
Для доступа к телефонной книге, нажмите кнопку



Окно телефонной книге показано на рисунке ниже. Над списком контактов расположены кнопки «Вызов», для осуществления голосового вызова на номер из списка, и «SMS», для отправки текстового сообщения на номер из списка. Под списком контактов расположены кнопки Добавить, Удалить, Редактировать и Найти.



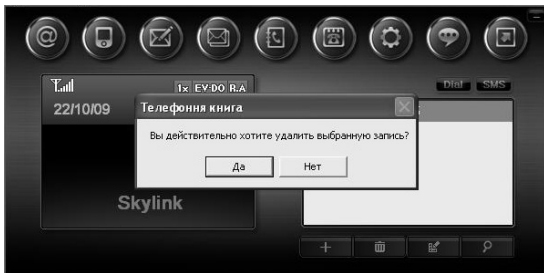
Для добавления новой записи в телефонную книгу, нажмите кнопку «Добавить» расположенную под окном списка контактов. Затем выберите место сохранения записи (компьютер или UIM карта) и введите имя контакта. Для сохранения нажмите ОК.



Нажав правой кнопкой мыши на любом контакте из списка, Вы увидите меню возможных действий. Вы можете осуществить голосовой вызов абоненту, отправить текстовое сообщение, отредактировать запись, удалить данный контакт либо скопировать данную запись в память компьютера или UIM карты.



Для удаления контакта, выберите пункт Удалить или нажмите соответствующую кнопку под список контактов. Нажмите Да для подтверждения удаления.



Для поиска по списку контактов по имени или номеру, нажмите кнопку Найти в правом нижнем углу программы. В появившемся окне введите текст для поиска, (если выбран тип: Имя) либо номер (Если выбран тип: Номер) и нажмите ОК.



3.7 Установки

Для доступа к настройкам модема, нажмите кнопку



Различные настройки модема представлены на соответствующих закладках, показанных на рисунке ниже.

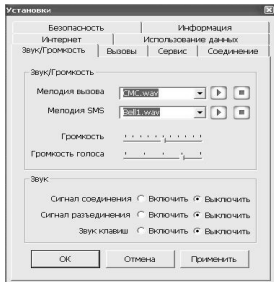
3.7.1 Звук/Громкость

(1) Звук/Громкость

В этом меню Вы можете выбрать мелодию для входящего голосового вызова и звук оповещения о получении новых сообщений, а также настроить их громкость. Для сохранения настроек нажмите Применить.

(2) Звук

В этом меню Вы можете включить или выключить звуки соединения, разъединения, а также звук клавиш. Для сохранения настроек нажмите Применить.



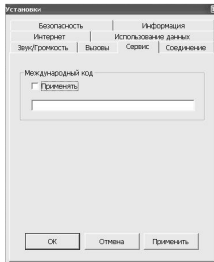
3.7.2 Вызовы

В этом меню Вы можете просмотреть полное время вызовов, а также обнулить это время, нажав на кнопку Сброс.



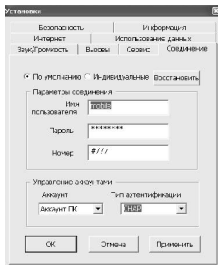
3.7.3 Сервис

В этом меню Вы можете ввести код для международных вызовов.



3.7.4 Соединение

В этом меню Вы можете изменять различные настройки соединения с Интернет. После завершения настроек, для их сохранения, нажмите кнопку Применить.



3.7.5 Безопасность

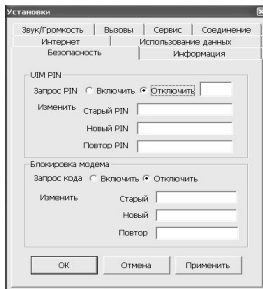
(1) UIM PIN

Данное меню используется включения или отключения запроса PIN кода для Вашей UIM карты. Для сохранения настроек нажмите кнопку Применить.

Вы можете изменить текущий PIN код только в том случае, если запрос PIN кода активирован. Чтобы изменить PIN код на другой, необходимо ввести действующий код в поле «Старый PIN» затем ввести новый PIN код в поле «Новый PIN» и повторить ввод нового PIN кода в поле «Повтор PIN». Для сохранения нажмите кнопку применить.

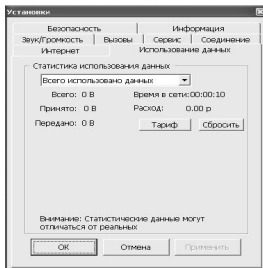
(2) Блокировка модема

Используется для блокировка программы. По умолчанию код блокировки установлен – 0000. Для изменения кода введите старый код, затем новый код и подтвердите новый код. Нажмите кнопку Применить для сохранения настроек.



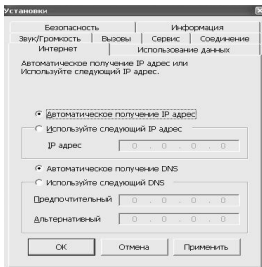
3.7.6 Использование данных

В этом меню Вы можете посмотреть примерную статистику использования передачи данных. Есть возможность задать примерную стоимость трафика в Вашем тарифном плане, нажав кнопку «Тариф», и программа будет показывать примерный расход денежных средств. Вы можете обнулить статистику, нажав на кнопку Сброс.



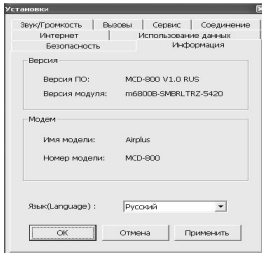
3.7.7 Интернет

Это меню для настройки конфигурации интернет-соединения.



3.7.8 Информация

В этом меню Вы можете проверить версию программного обеспечения модема и версию интерфейсной программы в этом меню. Кроме того, можно изменить язык интерфейса.



4. Интернет



Для доступа к этому меню нажмите кнопку

4.1 Соединение с Интернет

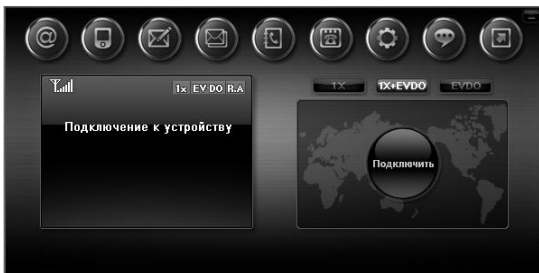
В этом меню Вы можете выбрать режим работы модема, нажимая на кнопки



Для того, чтобы установить соединение с Интернет, нажмите кнопку Подключить.



Процесс установления соединения показан на рисунках ниже.



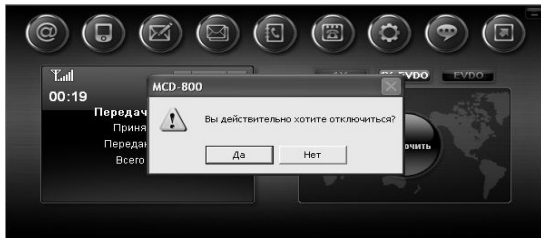


После того, как соединение с Интернет будет установлено, Ваш компьютер покажет оповещение

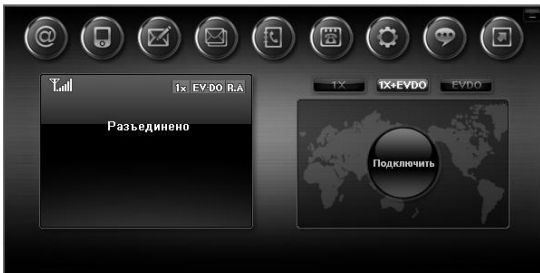


4.2 Отключение от Интернет

Если Вы хотите разорвать соединение с Интернет, нажмите кнопку Отключить.



Затем нажмите Да, для подтверждения разрыва соединения.



5. Технические характеристики

| | |
|---|--|
| Расход энергии | 5V/20mA(режим ожидания)/ 700mA(Макс.) |
| Выходная мощность | 0.2~0.3W |
| Приемник | 462.5~467.5 Мгц |
| Передатчик | 425.5~457.5 Мгц |
| Чувствительность | -104dBm(FER=0.5%) |
| Рабочая температура | -20℃~60℃ |
| Температура хранения | -30℃~90℃ |
| CDMA 1xEV-DO, IS-95A/B/C | Спецификация CDMA |
| IS-637 | SMS |
| IS-707 | Передача данных |
| Операционные системы: Windows XP/ Vista32/64bit / Windows 7 32/64bit /Mac OS | |
| Голосовые вызовы, Телефонная книга, SMS | |
| Сетевой протокол: TCP/IP | |

MEMO