



AKAI

MP3 плееры с флеш памятью

MP 1200RC

MP 1200RD

РУКОВОДСТВО ПО ЭКСПЛУАТАЦИИ



www.akai.ru



СОДЕРЖАНИЕ

Введение.....	3
Меры предосторожности	4
Установка батарейки.....	4
Комплект поставки.....	5
Технические характеристики	6
Назначение органов управления	7
Основные операции	8
Подключение наушников.....	8
Включение/Выключение.....	8
Выбор режима работы плеера.....	8
Регулировка громкости.....	8
Воспроизведение музыкальных программ	9
Выбор папки (директории).....	9
Удаление файлов.....	10
Выход из меню.....	10
Воспроизведение.....	10
Выбор режима воспроизведения.....	11
Выбор режима эквалайзера.....	11
Изменение скорости воспроизведения.....	11
Повтор фрагмента.....	11
Выбор количества повторов.....	12
Выбор интервала повтора.....	12
Выход из меню воспроизведения.....	12
Запись	12
Выбор папки (директории).....	13
Выбор режима записи.....	13
Выход из меню.....	14
Запись с микрофона.....	14
Запись с встроенного радиоприемника.....	14
Воспроизведение речевой информации	14
Управление радиоприемником	15
Выбор диапазона принимаемых частот.....	15
Автоматическая настройка на станцию.....	16
Ручная настройка на станцию.....	16
Запоминание станций.....	16
Прослушивание запомненных станций.....	16
Удаление запомненных станций.....	16
Запись с радиоприемника.....	16
Системные установки	17
Установка даты и времени записи.....	18
Продолжительность подсветки дисплея.....	18
Тип подсветки дисплея.....	18
Язык надписей на дисплее.....	18
Режимы выключения.....	18
Режимы повтора.....	19

Контрастность изображения на дисплее.....	19
Выбор режимов защиты.....	19
Проверка памяти.....	20
Информация о программном обеспечении.....	20
Обновление программного обеспечения.....	20
Выход из меню.....	20
Подключение к компьютеру	20
Требования к компьютеру	20
Инсталляция драйверов	21
Подключение	22
Операции с файлами	22
Преобразование файлов формата АСТ в файлы формата WAV	23
Обновление программного обеспечения	24
Возможные неисправности и способы их устранения	27



ВВЕДЕНИЕ

Благодарим за покупку изделия нашей компании. Вы можете использовать MP3 плеер с флеш - памятью (далее по тексту - плеер) для воспроизведения файлов MP3, WMA, для записи речевой информации и радиовещательных станций.

Плеер отличают широкий набор потребительских качеств и оригинальный дизайн.

Особенности плеера:

- Возможность воспроизведения файлов MP3, WMA, WAV
- Возможность воспроизведения ID3 - тегов
- Повтор, воспроизведение в случайном порядке
- Запись со встроенного микрофона
- Встроенный радиоприемник с возможностью ручного (автоматического) запоминания 20 станций
- 7 переключаемых характеристик тембра
- Выбор языка надписей на дисплее
- Время воспроизведения при установке батарейки типа AAA около 7 часов
- Возможность записи файлов с жесткого диска компьютера
- Возможность обновления программного обеспечения

Срок годности плеера составляет 5 лет.

ВНИМАНИЕ!

В связи с проводимыми работами по усовершенствованию конструкция плеера может быть изменена. Выполнение некоторых функций, комплектность, вид меню могут отличаться от приведенного ниже описания.

Компания не несет ответственности за повреждения, вызванные неправильным обращением с плеером.

МЕРЫ ПРЕДОСТОРОЖНОСТИ

Для обеспечения долговременной и надежной работы плеера

- Не эксплуатируйте плеер:
 - в местах с повышенной влажностью
 - в местах воздействия высоких температур, прямого солнечного света или
 - вблизи устройств, излучающих тепло
 - в местах воздействия низких температур
 - в местах воздействия пыли.
- Не бросайте плеер и не подвергайте его воздействию ударов, не нажимайте на дисплей.
- В случае длительного не использования плеера, извлеките из него батарейку. Утечка электролита из батарейки может привести к коррозии контактов внутри плеера.
- Не разбирайте плеер. При необходимости обращайтесь в сервисные организации.

УСТАНОВКА БАТАРЕЙКИ

- Откройте отсек для установки батарейки, выдвиганием крышки.
- Установите батарейку типоразмера AAA в соответствии с рисунком А. Неправильная установка батарейки может привести к нарушению работоспособности плеера.
- Нажмите на крышку и закройте отсек ее перемещением в исходное положение (рис.Б). Не прикладывайте излишних механических усилий.



Рисунок А



Рисунок Б

Примечание. Не заряжайте и не вскрывайте батарейку, не бросайте ее в огонь.

КОМПЛЕКТ ПОСТАВКИ

В комплект поставки плеера входит:



Диск с драйверами
MP3 watch pro 1689 □

1 шт.



Руководство по эксплуатации □□ 1 шт.



Стереонаушники

1 шт.



USB кабель

1 шт.



Алкалайновая батарейка
типоразмера AAA 1 шт. (опция)



Плеер

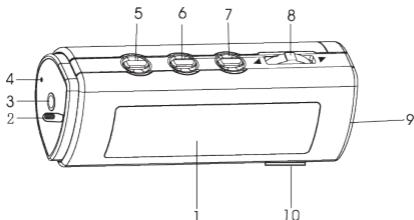
1 шт.



ТЕХНИЧЕСКИЕ ХАРАКТЕРИСТИКИ

Габаритные размеры	70 мм x 25,5 мм x 25 мм	
Масса	23,4 г (без батарейки)	
Дисплей	Жидкокристаллический, (132 x 32) точек	
Подключение к компьютеру	Высокоскоростной USB 2.0	
Объем внутренней флеш-памяти	512 МБ - для плеера MP 1200RC 1 ГБ - для плеера MP 1200RD	
Выход для наушников	Максимальная выходная мощность	(Лев) 10 мВт + (Прав) 10 мВт (32 Ом)
Запись	Частота дискретизации	8 кГц
	Формат записи	WAV (32 кбитсек), ACT (8 кбитсек)
	Длительность записи	35 часов (ACT, 128 МБ флеш)
Воспроизведение файлов MP3, WMA, WAV, ASF	Битрейт для MP3	8 кбитсек - 320 кбитсек
	Битрейт для WMA, WAV и ASF	5 кбитсек - 384 кбитсек
	Частотная характеристика	20 Гц-20 кГц
	Отношение сигнал/шум	> 85 дБ
	Гармонические искажения	< 0,1
Приемник	Диапазон принимаемых частот	87 МГц-108 МГц
	Количество запоминаемых станций	20
	Отношение сигнал/шум	90 дБ
Музыкальные форматы	MP1, MP2, MP3, WMA, ASF, WAV	
Совместимость	Операционная система Windows 98/SE/ME/2K/XP MAC OS 10, Linux 2.4.2	

НАЗНАЧЕНИЕ ОРГАНОВ УПРАВЛЕНИЯ



1. Дисплей
2. Зацеп для ремешка
3. Ω - гнездо для подключения наушников
4. Встроенный микрофон
5. $\blacktriangleright \parallel \blacksquare$ - кнопка воспроизведения/паузы/прекращения воспроизведения/включения/ выключения
6. VOL- кнопка уменьшения громкости
7. VOL+ - кнопка увеличения громкости
8. \ll мели \gg - джойстик
9. Отсек для установки батарейки
10. USB порт

ОСНОВНЫЕ ОПЕРАЦИИ

Подключение наушников

Подключите наушники к соответствующему разъему плеера

Включение/ Выключение

Для включения плеера нажмите кнопку ►||■ и удерживайте ее в нажатом положении (более 1 секунды) до высвечивания на дисплее символа AKAI.



Для выключения плеера нажмите кнопку ►||■ и удерживайте ее в нажатом положении (более 1 секунды) до высвечивания на дисплее символа Bye - Bye.



- Если более одной минуты плеер не будет использоваться, он выключится автоматически. Вы можете установить другое время автоматического выключения плеера в соответствии с описанием, приведенным в разделе "Системные установки".

Выбор режима работы плеера

Вы можете выбрать необходимый режим по символам основного меню на дисплее:

- Нажмите джойстик и удерживайте его в нажатом положении (более 1 секунды) для входа в основное меню:



- Перемещением джойстика в правое (левое) положение выберите меню режимов: MSC (воспроизведение музыкальных программ), REC (запись речевой информации), RPL (воспроизведение речевых записей), FM (управление радиоприемником), SYS (системные установки).

- Для выхода из меню повторно нажмите джойстик.

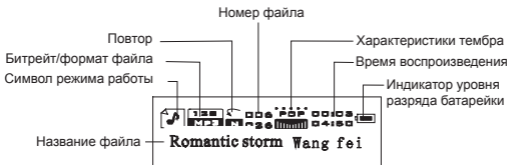
Регулировка громкости

После начала воспроизведения (приема станций) кнопками **VOL+**, **VOL -** отрегулируйте громкость.

ВОСПРОИЗВЕДЕНИЕ МУЗЫКАЛЬНЫХ ПРОГРАММ

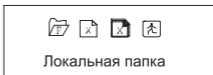
• После входа в основное меню выберите режим воспроизведения музыкальных программ (символ MSC) и нажмите джойстик.

В режиме воспроизведения музыкальных программ на дисплее будут высвечиваться символы:



Выбор папки (директории)

Нажмите джойстик. В появившемся меню последовательным перемещением джойстика в правое (левое) положение выберите надпись "Локальная папка" (вместо надписи возможно высвечивание других символов) и нажмите джойстик.

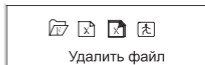


Последовательным перемещением джойстика в правое (левое) положение выберите необходимую Вам директорию и нажмите джойстик.

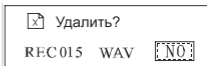
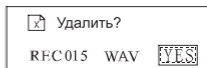


Удаление файлов

Нажмите джойстик. В появившемся меню последовательным перемещением джойстика в правое (левое) положение выберите режим удаления файла (надпись "Удалить файл") или режим удаления всех файлов (надпись "Удалить все") и нажмите джойстик.



Последовательным перемещением джойстика в правое (левое) положение выберите в меню надпись "YES" (для подтверждения удаления) или надпись "NO" (для отмены удаления) и нажмите джойстик.



В процессе удаления на дисплее будет высвечиваться надпись "Удаление".



Выход из меню

Для выхода из меню нажмите кнопку ►||■ или последовательным перемещением джойстика в правое (левое) положение выберите в меню надпись "Выход" и нажмите джойстик.

Воспроизведение

Для начала воспроизведения нажмите кнопку ►||■.

Последовательным перемещением джойстика в правое (левое) положение выберите последующий (предыдущий) файл.

Перемещая джойстик в правое (левое) положение и удерживая его в этом положении, Вы можете включить ускоренное воспроизведение вперед (назад).

Нажмите кнопку ►||■ для прекращения воспроизведения.

Выбор режима воспроизведения

Нажмите джойстик. В появившемся меню последовательным перемещением джойстика в правое (левое) положение выберите надпись *"Режим воспр."* и нажмите джойстик. Последовательным перемещением джойстика в правое (левое) положение выберите один из семи режимов воспроизведения: нормальное воспроизведение (надпись *"Нормальный"*), повтор файла (надпись *"Повтор файла"*), воспроизведение файлов папки (надпись *"Все файлы папки"*), повтор файлов папки (надпись *"Повтор папки"*), повтор диска (надпись *"Повтор всего"*), воспроизведение в произвольном порядке (надпись *"Произвольный"*), воспроизведение в течение 10-15 секунд каждого файла (надпись *"Ознакомительный"*) и нажмите джойстик.

Выбор режима эквалайзера

Нажмите джойстик. В появившемся меню последовательным перемещением джойстика в правое (левое) положение выберите надпись *"Эквалайзер"* и нажмите джойстик. Последовательным перемещением джойстика в правое (левое) положение выберите желаемый тембр звучания (режим эквалайзера): "Естественный", "Рок", "Поп", "Классика", "Мягкий", "Джаз", "DBB" (бас) и нажмите джойстик.

Изменение скорости воспроизведения

Нажмите джойстик. В появившемся меню последовательным перемещением джойстика в правое (левое) положение выберите надпись *"Скорость воспр."* и нажмите джойстик. Последовательным перемещением джойстика в правое (левое) положение выберите желаемую скорость воспроизведения и нажмите джойстик.

Повтор фрагмента

Нажмите джойстик. В появившемся меню последовательным перемещением джойстика в правое (левое) положение выберите надпись *"Повтор фрагмента"* и нажмите джойстик. На дисплее начнет мигать буква А. Перемещением джойстика в правое положение выберите начало фрагмента (А), который Вы хотите повторить. На дисплее начнет мигать буква В. Перемещением джойстика в правое положение выберите конец фрагмента (В). После этого начнется повтор выбранного фрагмента с индикацией на дисплее символа А-В. Для выхода из режима нажмите джойстик.


Выбор количества повторов



Нажмите джойстик. В появившемся меню последовательным перемещением джойстика в правое (левое) положение выберите надпись "Кол-во повторов" и нажмите джойстик. Последовательным перемещением джойстика в правое (левое) положение выберите количество повторов (от 1 до 10) и нажмите джойстик.

Выбор интервала повтора

Нажмите джойстик. В появившемся меню последовательным перемещением джойстика в правое (левое) положение выберите надпись "Интервал повтора" и нажмите джойстик. Последовательным перемещением джойстика в правое (левое) положение выберите время между повторами (от 1 до 10 секунд) и нажмите джойстик.

Выход из меню воспроизведения

Для выхода из меню нажмите кнопку  или последовательным перемещением джойстика в правое (левое) положение выберите в меню надпись "Выход" и нажмите джойстик.

При воспроизведении возможно одновременно прослушивание музыкальных файлов и просмотр текстов песен (воспроизведение файлов с расширением LRC). При этом на дисплее будет высвечиваться символ  (вместо символа ).

Файлы с текстами песен могут быть загружены с сайтов в Интернете.

Для удаления файлов ознакомьтесь с разделом "Удаление файлов".

ЗАПИСЬ

- После входа в основное меню выберите режим записи речевой информации (символ REC) и нажмите джойстик.



В режиме записи на дисплее будут высвечиваться символы:



Выбор папки (директории)

Нажмите джойстик. В появившемся меню последовательным перемещением джойстика в правое (левое) положение выберите надпись "Локальная папка" и нажмите джойстик. Последовательным перемещением джойстика в правое (левое) положение выберите необходимую Вам директорию и нажмите джойстик.

Выбор режима записи

Нажмите джойстик. В появившемся меню последовательным перемещением джойстика в правое (левое) положение выберите надпись "Тип записи" и нажмите джойстик. Последовательным перемещением джойстика в правое (левое) положение выберите один из режимов записи и нажмите джойстик:



32K WAV Качественная WAV - режим записи (файлов в формате WAV) с высоким качеством;

8K ACT Длительная ACT - режим длительной записи (файлов в формате ACT) с меньшим объемом используемой памяти, чем в режиме Качественная WAV;

32K VOR Качественная VOR - режим высоко качественной записи (файлов в формате WAV) с автоматическим включением (при появлении звукового сигнала) и выключением (при отсутствии сигнала) микрофона;

8K VOR Длительная VOR - режим длительной записи (файлов в формате ACT) с автоматическим включением (выключением) микрофона.

Выход из меню

Для выхода из меню нажмите кнопку ►||■ или последовательным перемещением джойстика в правое (левое) положение выберите в меню надпись "Выход" и нажмите джойстик.

Запись с микрофона (речевой информации)

Расположите плеер (встроенный микрофон) рядом с источником звука.

Для начала записи нажмите кнопку ►||■.

Для временного прекращения записи нажмите кнопку ►||■. Для возобновления записи нажмите эту кнопку повторно.

Для прекращения записи нажмите и удерживайте в нажатом положении более 1 секунды кнопку ►||■ или джойстик.

Запись с встроенного радиоприемника

Порядок записи с встроенного приемника описан в разделе "Управление радиоприемником".

Примечания:

1. Запись будет проводиться в текущей директории. Максимальное количество записываемых файлов - 99 в каждой директории.
2. При записи все кнопки плеера (кроме джойстика и кнопки ►||■) не работают.
3. Перед записью убедитесь, что батарейка в плеере не разряжена.

ВОСПРОИЗВЕДЕНИЕ РЕЧЕВОЙ ИНФОРМАЦИИ

- После входа в основное меню выберите режим воспроизведения речевой информации (символ RPL) и нажмите джойстик.



В этом режиме на дисплее будут высвечиваться символы:



- Для начала воспроизведения нажмите кнопку ►||■.
- Для прекращения воспроизведения нажмите кнопку ►||■ повторно.

При воспроизведении файлов речевой информации возможно выполнение тех же функций, что при воспроизведении музыкальных файлов.

УПРАВЛЕНИЕ РАДИОПРИЕМНИКОМ

- После входа в основное меню выберите режим радиоприема (символ FM) и нажмите джойстик.



В режиме радиоприема на дисплее будут высвечиваться символы:



Выбор диапазона принимаемых частот

Нажмите джойстик. В появившемся меню последовательным перемещением джойстика в правое (левое) положение выберите диапазон принимаемых частот 87,5-108 МГц (надпись "Диапазон США") или диапазон принимаемых частот 76-96 МГц (надпись "Диап. Японии") и нажмите джойстик.

Автоматическая настройка на станцию

Переместите джойстик в правое (левое) положение и удерживайте его в этом положении более 1 секунды для включения автоматической настройки на станцию вверх (вниз) по частоте. После настройки на ближайшую станцию автоматическая настройка прекратится.

Для выключения автоматической настройки переместите джойстик в правое (левое) положение.

Ручная настройка на станцию

Последовательным перемещением джойстика в правое (левое) положение Вы можете увеличить (уменьшить) частоту настройки радиоприемника на 100 кГц.

Запоминание станций

Нажмите джойстик. В появившемся меню последовательным перемещением джойстика в правое (левое) положение выберите надпись "Сохранить" и нажмите джойстик.



Примечание. Возможно запоминание 20 станций.

Прослушивание запомненных станций

Последовательным нажатием кнопки ►■ выберите желаемую станцию.

Удаление запомненных станций

Нажмите джойстик. В появившемся меню последовательным перемещением джойстика в правое (левое) положение выберите режим удаления станции (надпись "Удалить") или режим удаления всех запомненных станций (надпись "Удалить все") и нажмите джойстик.

Запись с радиоприемника

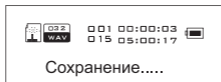
После настройки на станцию нажмите джойстик. В появившемся меню последовательным перемещением джойстика в правое (левое) положение выберите режим высококачественной записи (надпись "Качественная WAV") или режим длительной записи (надпись "Длительная АСТ") и нажмите джойстик.



Нажмите кнопку **▶||■** для начала записи.
При записи на дисплее будет высвечиваться меню:



После окончания записи нажмите кнопку **▶||■** и удерживайте ее в этом положении более 2 секунд. При этом на дисплее высветится надпись "Сохранение".



СИСТЕМНЫЕ УСТАНОВКИ

• После входа в основное меню выберите режим системных установок (символ SYS) и нажмите джойстик.



• Последовательным перемещением джойстика в правое (левое) положение выберите по дисплею одну из установок и нажмите джойстик:

Установка даты и времени записи

После выбора надписи *"Дата записи"* последовательным нажатием кнопок VOL+, VOL- выберите дату (год, месяц, число) и время записи и нажмите джойстик. Перемещением джойстика в правое (левое) положение установите желаемое значение выбранного параметра и нажмите джойстик.



Продолжительность подсветки дисплея

После выбора надписи *"Время подсветки"* последовательным перемещением джойстика в правое (левое) положение выберите продолжительность подсветки дисплея (после включения и переключения режимов): 0 - 30 секунд и нажмите джойстик.



Тип подсветки дисплея

После выбора надписи *"Тип подсветки"* последовательным перемещением джойстика в правое (левое) положение выберите режим включения подсветки дисплея или ее отключения и нажмите джойстик.



Язык надписей на дисплее

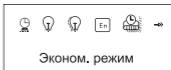
После выбора надписи *"Выбор языка"* последовательным перемещением джойстика в правое (левое) положение выберите необходимый язык надписей на дисплее и нажмите джойстик.



Режимы выключения

После выбора надписи *"Эконом. Режим"* последовательным перемещением джойстика в правое (левое) положение выберите режим автоматического выключения (надпись *"Автовыключение"*) или режим ожидания при выключении (надпись *"Ждущий режим"*) и нажмите джойстик.

После выбора надписи *"Автовыключение"* последовательным перемещением



джойстика в правое (левое) положение установите время (от 0 до 60 секунд), по истечении которого плеер выключится автоматически и нажмите джойстик.

После выбора надписи *"Ждущий режим"* последовательным перемещением джойстика в правое (левое) положение установите время (от 0 до 120 минут.), через которое после выключения плеер включится автоматически, и нажмите джойстик.

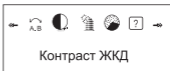
Режимы повтора

После выбора надписи *"Режим повтора"* последовательным перемещением джойстика в правое (левое) положение выберите режим однократного (надпись *"Ручной"*) или многократного (надпись *"Автоматический"*) повтора воспроизведения и нажмите джойстик.



Контрастность изображения на дисплее

После выбора надписи *"Контраст ЖКД"* последовательным перемещением джойстика в правое (левое) положение выберите желаемую контрастность изображения на дисплее и нажмите джойстик.



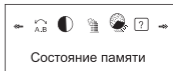
Выбор режимов защиты информации

После выбора надписи *"Режим доступа"* последовательным перемещением джойстика в правое (левое) положение выберите режим доступа только к незащищенной паролем информации (надпись *"Нормальный"*), режим доступа только к защищенной паролем информации (надпись *"Защищенный"*) или режим доступа ко все информации (надпись *"Совмещенный"*) и нажмите джойстик.

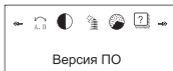


Проверка памяти

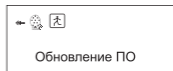
После выбора надписи "*Состояние памяти*" нажмите джойстик для высвечивания на дисплее информации об объеме использованной памяти.

**Информация о программном обеспечении**

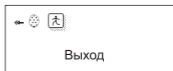
После выбора надписи "*Версия ПО*" нажмите джойстик для высвечивания на дисплее информации о программном обеспечении.

**Обновление программного обеспечения**

При необходимости провести обновление программного обеспечения выберите установку "*Обновление ПО*" и нажмите джойстик. Более подробную информацию Вы можете получить далее по тексту в разделе "Обновление программного обеспечения".

**Выход из меню**

После выбора надписи "*Выход*" нажмите джойстик для выхода из меню.

**ПОДКЛЮЧЕНИЕ К КОМПЬЮТЕРУ**

Плеер может быть подключен к компьютеру.

Требования к компьютеру

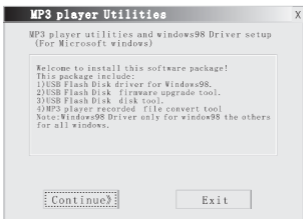
- Процессор Pentium II 233МГц или более быстрый процессор
- 32МБ RAM памяти или более
- USB 2.0 порт
- CD-ROM привод
- 30МБ свободной памяти на жестком диске
- Операционные системы (ОС) Windows® 98/98SE/Me или Windows® 2000/XP

Инсталляция драйверов

Установите диск с драйверами, входящий в комплект поставки, в компьютер.

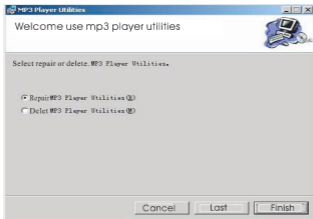
Запустите установочный файл Setup.exe для начала инсталляции.

После этого на экране компьютера появится меню:




Проведите инсталляцию в последовательности, указанной в меню (первый драйвер устанавливается только для ОС Windows 98). После инсталляции последнего драйвера щелкните кнопку Exit (выберите мышкой кнопку Exit и нажмите правую кнопку мышки для подтверждения).

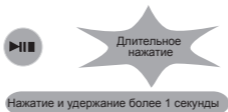
На экране монитора появится меню:



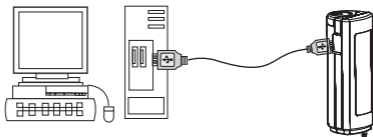
Щелкните в меню кнопку Finish и перезагрузите компьютер.

Подключение

Выключите плеер. Для чего нажмите кнопку  и удерживайте ее в нажатом положении более 1 секунды.



Подключите USB кабелем USB порт компьютера к Mini USB разъему плеера.



Операции с файлами

Дважды щелкните надпись *"My Computer"* на рабочем столе компьютера и выберите в меню надпись с названием нового диска, соответствующего плееру. Проведите загрузку, удаление, копирование файлов с плеера. Вы можете также скопировать с компьютера и сохранить на плеере MP3 файлы и файлы других форматов.

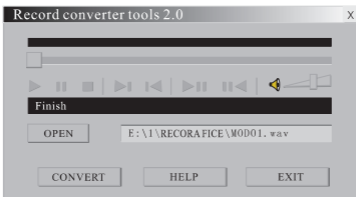
Примечание.

Не отключайте плеер от компьютера в процессе копирования, загрузки и др. операций. Это может повредить файлы.

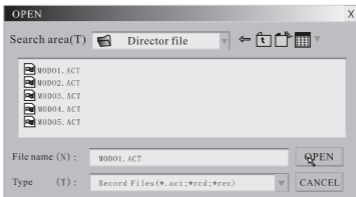
Преобразование файлов формата ACT в файлы формата WAV

Звуковые файлы в формате ACT могут читаться только плеером. Для чтения файлов на компьютере с использованием программы проигрывателя Windows® Media Player необходимо файлы в формате ACT преобразовать в файлы формата WAV.

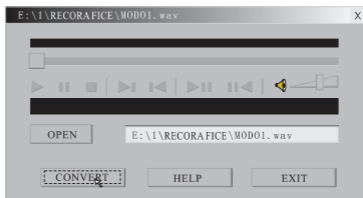
После инсталляции запустите команду Start . Выберите в меню команду Sound Converter и щелкните кнопку Open. На экране появится следующее меню.



В меню выберите файлы, которые необходимо преобразовать:



Щелкните кнопку Convert.



Примечание. Кроме преобразования эта программа позволяет воспроизводить файлы в форматах MP3 и WAV.

Обновление программного обеспечения

Плеер позволяет производить обновление программного обеспечения. При этом происходит расширение функциональных возможностей плеера. Обновление программного обеспечения может производиться с помощью специальных компьютерных программ, загружаемых в память плеера.





- Целью обновления программного обеспечения является расширение функциональных качеств плеера и повышение удобства работы с ним. Обновление программного обеспечения не нарушает работоспособности плеера и не ухудшает его эксплуатационных характеристик.
- Неправильно проведенное обновление программного обеспечения может повлиять на качество работы плеера. Обновление может быть проведено Вами при условии знания основных компьютерных операций. Пожалуйста, перед проведением обновления внимательно ознакомьтесь с настоящим руководством по эксплуатации.

Обновление программного обеспечения произведите в следующем порядке:

- В меню Start выберите надпись Program. В открывшемся подменю выберите надпись P3 Player Update Tool.

Program

Favorite (A)

Document(D)

Setup(S)

Search(F)

Help(H)

Run(R)

Logout(U)...

Shut off(U)...

Star

Mp3 Player utilitise 1.45

Mp3 Player Disk Tool

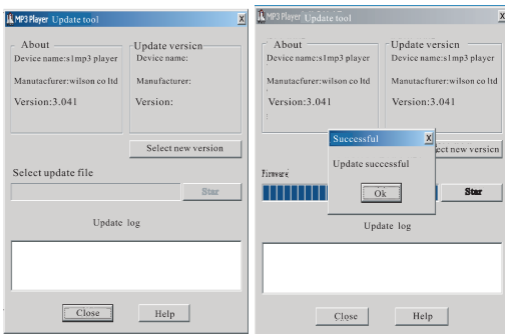
Mp3 Player Update Tool

Sound Convert Tool

- Щелкните надпись P3 Player Update Tool. После чего на мониторе появится надпись о начале обновления:



На мониторе появится следующее меню:



Щелкните надпись Select new version. Выберите файл, с которого должно производиться обновление и щелкните кнопку Start. После окончания обновления щелкните кнопку Ok.

**ВОЗМОЖНЫЕ НЕИСПРАВНОСТИ И СПОСОБЫ ИХ УСТРАНЕНИЯ**

Проявления	Возможные причины	Способ устранения
После нажатия кнопки POWER дисплей на плеере не светится.	Батарейка разряжена	Замените батарейку
После подключения плеера к USB порту компьютера символ, Removable Disk в меню компьютера не появляется.	Необходимые утилиты в ОС Windows® 98/98SE не установлены.	Установите диск с утилитами в компьютер. Выберите команду setup и следуйте указаниям в установочном меню.
	Программные утилиты плеера конфликтуют с драйверами компьютера.	Удалите установочные утилиты в памяти плеера. Перезагрузите компьютер. Повторите инсталляцию.
При воспроизведении файлов время воспроизведения индицируется с ошибкой.	При создании файлов MP3 используется компрессия с изменяющейся скоростью потока данных. При воспроизведении изменение скорости потока данных может стать причиной нарушения правильности индикации времени звучания.	Ошибочная индикация времени звучания возможна при воспроизведении MP3 файлов.



При отключении плеера на экране компьютера высвечивается информация об ошибке.	Подключение, отключение плеера производится во время обмена цифровыми данными.	Не производите отключение плеера, пока не будут завершены операции форматирования, обмена цифровыми данными.
После форматирования файлы MP3 плеером не обнаруживаются.	Некоторая системная информация повреждена при форматировании.	Отсоедините плеер от компьютера и подключите вновь.
Компьютер не обнаруживает USB порт.	Неправильно подключен кабель USB.	Проверьте правильность подключения.