



AKAI

MP3-ПЛЕЕР С ФЛЕШ-ПАМЯТЬЮ

MP-1780RC

MP-1780RD

РУКОВОДСТВО ПО ЭКСПЛУАТАЦИИ



www.akai.ru



СОДЕРЖАНИЕ

Особенности.....	2
Общие сведения.....	4
Порядок работы.....	8
Режимы проигрывателя.....	10
Воспроизведение музыкальных программ.....	10
Меню настроек воспроизведения.....	11
Меню настроек при остановленном воспроизведении..	15
Запись с микрофона.....	17
Выбор директории.....	18
Выбор качества записи.....	18
Прослушивание записанных файлов.....	20
Прием станций.....	20
Подменю настроек радио.....	21
Системные настройки.....	22
Дата записи.....	22
Тип записи.....	23
Время выключения подсветки дисплея.....	23
Выбор языка.....	24
Режим выключения.....	24
Режим повтора.....	25
Контрастность дисплея.....	25
Режим доступа.....	26
Объем памяти.....	26
Версия ПО.....	27
Обновление ПО.....	27
Подключение к компьютеру.....	28
Установка программного обеспечения.....	28
Функция дискового накопителя.....	29
Разделение памяти диска E-sparse.....	30
Технические характеристики.....	33
Возможные неисправности и способы их устранения...	34



Благодарим Вас за приобретение плеера, выпускаемого нашей компанией!

Плеер сочетает в себе высокое качество, надежность и привлекательный дизайн.

Перед эксплуатацией плеера, пожалуйста, внимательно прочитайте настоящее руководство.

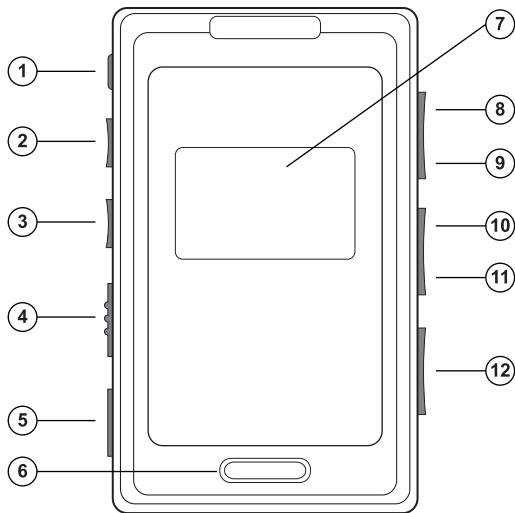
Срок годности плеера - 5 лет.



ОСОБЕННОСТИ

- Оригинальный дизайн с улучшенной эргономикой.
- Поддержка форматов MP1, MP2, MP3, WMA, WMV, ASF и WAV.
- Повтор файлов, директорий, воспроизведение в произвольном порядке, сканирование
- Индикация текстов песен на дисплее синхронно с воспроизведением звуковых файлов .
- Запись с встроенного микрофона и радиоприемника в форматах WAV и АСТ. Длительность записи до 35 часов. Возможность использования плеера в качестве диктофона
- Стереоприем станций в диапазоне FM.
- Ручная и автоматическая настройка на станции. Запоминание до 20 станций в каждом диапазоне.
- 7 режимов эквалайзера.
- Совместимость с операционными системами компьютеров Windows 2000 и выше без установки дополнительных драйверов.

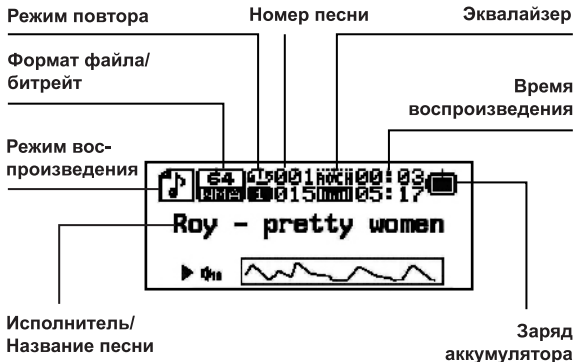
- Возможность использования плеера в качестве съемного USB диска с флеш - памятью
- Режим E-space (разделения) собственной памяти плеера на две части (защищенную и незащищенную паролем).
- Удобное меню
- Режимы автоматического выключения.

ОБЩИЕ СВЕДЕНИЯ**НАЗНАЧЕНИЕ ОРГАНОВ УПРАВЛЕНИЯ**


1. Разъем для подключения наушников.
2. ► || - кнопка включения, воспроизведения, паузы, остановки, выключения.
3. **A-B** - кнопка включения повтора фрагмента.
4. ||| - переключатель включения и выключения.
5. **USB** разъем для подключения USB устройств.
6. Микрофон.
7. Дисплей.
8. **REC** - кнопка включения записи.
9. **M** - кнопка входа в меню (подменю).
10. ►►| - кнопка перехода к следующему файлу, меню, ускоренное воспроизведение (перемотка) вперед.
11. |◄◄ - кнопка перехода к предыдущему файлу, меню, ускоренное воспроизведение (перемотка) назад.
12. **VOL + -** - кнопки увеличение/ уменьшение громкости.




СИМВОЛЫ НА ДИСПЛЕЕ



ЗАРЯДКА АККУМУЛЯТОРОВ

Перед эксплуатацией плеера необходимо провести полную зарядку аккумулятора. После этого индикатор заряда на дисплее будет иметь вид . Для зарядки аккумулятора подключите включенный плеер к компьютеру (с помощью входящего в комплект поставки USB кабеля) или к сетевому адаптеру (напряжением 5 В и допустимым током нагрузки не менее 0,5 А).

При эксплуатации необходимо проводить заряд аккумулятора плеера по мере его разряда. При разряде аккумулятора индикатор на дисплее приобретает вид , на дисплее появится надпись **Разряд!**.

Примечание.

Для увеличения времени работы плеера без подзарядки аккумулятора выключайте плеер переключателем III. При выключении кнопкой ► II аккумулятор постепенно разряжается.



ПОРЯДОК РАБОТЫ

ПОДКЛЮЧЕНИЕ НАУШНИКОВ

Подключите наушники к соответствующему разъему плеера.

ВКЛЮЧЕНИЕ (ВЫКЛЮЧЕНИЕ)

Для включения установите переключатель в нижнее положение. После включения на дисплее появится надпись **AKAI** и высветится основное меню.

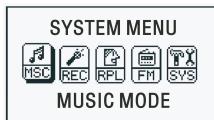
Перед выключением выйдите из режима воспроизведения или записи. Для выключения на непродолжительное время нажмите и удерживайте в нажатом положении кнопку ► || более 3 секунд. Для выключения на длительный период установите переключатель в верхнее положение.

Примечание.

Если после включения плеер не будет использоваться более одной минуты, он выключится автоматически. Вы можете установить другое время автоматического выключения плеера в соответствии с описанием, приведенным в разделе "Системные установки".

ВЫБОР РЕЖИМА ИЗ ОСНОВНОГО МЕНЮ

Для входа в основное меню нажмите и удерживайте в нажатом положении кнопку **M** более 3 секунд.



Последовательным нажатием кнопок **▶▶**, **◀◀** выберите в основном меню символ одного из режимов плеера:

- **МУЗЫКА (MSC)** - режим воспроизведения музыкальных программ,
 - **ДИКТОФОН (REC)** - режим записи с микрофона (речевой информации),
 - **ГОЛОС (RPL)**- режим воспроизведения записей,
 - **FM РАДИО (FM)** - режим радиоприема,
 - **СИСТЕМА (SYS)** - режим системных установок.
- Нажмите кнопку **M** для подтверждения.

Для возвращения в основное меню нажмите и удерживайте в нажатом положении кнопку **M** более 3 секунд.

РЕГУЛИРОВКА ГРОМКОСТИ

Для увеличения громкости нажмите кнопку **VOL +**, для уменьшения громкости - кнопку **VOL-** .



РЕЖИМЫ ПРОИГРЫВАТЕЛЯ

ВОСПРОИЗВЕДЕНИЕ МУЗЫКАЛЬНЫХ ПРОГРАММ (МУЗЫКА)

Проигрыватель позволяет воспроизводить музыкальные программы в форматах MP3 и WMA, а также индцировать на дисплее текст песен синхронно с музыкой.

- Воспроизведение

Для начала воспроизведения после переключения в режим **МУЗЫКА** нажмите кнопку ► || .



- Временное прекращение воспроизведения

Для временного прекращения воспроизведения (паузы) нажмите кнопку ► || . Для возобновления воспроизведения нажмите кнопку повторно.

- Переход к последующему (предыдущему) файлу

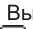

Для перехода к последующему (предыдущему) файлу нажмите кнопку ◀◀ (▶▶). Для ускоренного воспроизведения вперед (назад) нажмите и удерживайте в нажатом положении более 3 секунд кнопку ◀◀ (▶▶).

- Индикация текста песни

Плеер позволяет синхронно с музыкальными файлами (песнями) воспроизводить файлы, содержащие текст песен (файлы с расширением LRC). Если для воспроизводимой песни сохранен текст, то вместо иконки  в левом верхнем углу дисплея будет высвечиваться символ . Музыкальный файл и файл с текстом к нему должны иметь одинаковое название (например: если название музыкального файла **Big Big World.mp3**, то название файла с текстом должно быть **Big Big World.lrc**). Общее количество песен с текстами не должно превышать 100, текст каждой песни не должен превышать 500 печатных знаков.

Для индикации текста при воспроизведении нажмите и удерживайте в нажатом положении более 3 секунд кнопку **M**. Для выхода из режима индикации текста нажмите кнопку **M**.








Меню настроек воспроизведения

Для входа в меню настроек нажмите кнопку **M** при воспроизведении. Для выхода из меню настроек воспроизведения нажмите кнопку  **II**. Выйти из меню Вы так же можете, выбрав символ  "Выход" в меню и нажав кнопку **M** для подтверждения.



Выбор режима воспроизведения

В меню настроек воспроизведения последовательным нажатием кнопок **◀◀**, **▶▶** выберите подменю **Повтор** и нажмите кнопку **M**. Кнопками **◀◀**, **▶▶** выберите один из режимов повтора и нажмите кнопку **M** для подтверждения:

-  **Нормальный**
Воспроизведение без повтора. После окончания последнего файла последней папки воспроизведение прекратится.
-  **Повтор файла**
Повтор текущего трека.
-  **Все файлы**
Воспроизведение файлов выбранной папки без повтора.
-  **Повтор папки**
Повтор файлов в выбранной папке.
-  **Повтор всего**
Воспроизведение всех файлов и всех папок.
-  **Произвольный**
Воспроизведение всех файлов выбранной папки в произвольном порядке.
-  **Ознакомительный**
Воспроизведение в течение первых 10 секунд с начала каждого файла.

Эквалайзер

В меню настроек воспроизведения последовательным нажатием кнопок **◀◀**, **▶▶** выберите подменю **Эквалайзер**. Последовательным нажатием кнопок **◀◀**, **▶▶** выберите желаемый тембр звучания (одну из семи характеристик эквалайзера): естественный, рок, поп, классика, мягкий, джаз, бас (DBB) и нажмите кнопку **M** для подтверждения.

Скорость воспроизведения

В меню настроек воспроизведения последовательным нажатием кнопки **M** выберите подменю **Скор. воспр.** и нажмите кнопку **M**. Последовательным нажатием кнопок **◀◀**, **▶▶** установите желаемую скорость воспроизведения и нажмите кнопку **M** для подтверждения.


Повтор фрагмента (A-B)

В меню настроек воспроизведения нажатием кнопок **◀◀**, **▶▶** выберите подменю **Повтор фраг.** и нажмите кнопку **M**. На дисплее замигает символ **A**. Нажмите кнопку **▶▶** в начале фрагмента (на дисплее замигает символ **B**) и в его конце (символ **B** на дисплее перестанет мигать). После этого начнется повтор фрагмента. Для прекращения повтора фрагмента нажмите кнопку **M**.



Режим сравнения (опция)

Режим сравнения будет полезен Вам при изучении иностранного языка. Прослушав фрагмент с текстом на иностранном языке, Вы сможете записать Ваш повтор текста, а затем прослушать и сравнить оба фрагмента.

В режиме повтора фрагмента **Повтор фраг.** нажмите кнопку **▶▶|**. При этом включится режим записи (на дисплее появится символ ) на время, соответствующее длительности выбранного фрагмента А-В. Для сравнения записанного фрагмента и оригинала нажмите кнопку **▶▶|** еще раз.

Вы можете выбрать количество повторов и интервал между повторами, в соответствии с описанием, приведенным ниже. Для выхода из режима сравнения нажмите кнопку **М**.

Примечания:

- Для автоматического выключения записи в системных установках выберите режим повтора **Автоматический** (см. стр. 25).
- Войти в режим повтора и сравнения из режима воспроизведения можно также нажатием кнопки **А-В** на плеере: первым нажатием кнопки Вы выберете начало фрагмента, вторым нажатием (в конце фрагмента) - включите режим повтора фрагмента, третьим нажа-


тием - включите режим записи с микрофона, четвертым нажатием - включите режим сравнения. Для выхода из режима нажмите кнопку **M**.

Количество повторов и интервал между повторами

В меню настроек воспроизведения последовательным нажатием кнопок **◀◀**, **▶▶** выберите подменю **Кол-во повт.** и нажмите кнопку **M**. Кнопками **◀◀**, **▶▶** установите желаемое количество повторов и нажмите кнопку **M** для подтверждения.

В меню настроек воспроизведения последовательным нажатием кнопки **M** выберите подменю **Интервал**. Кнопками **◀◀**, **▶▶** установите желаемый интервал между повторами (в секундах) и нажмите кнопку **M** для подтверждения.

Меню настроек при остановленном воспроизведении

Для входа в меню настроек нажмите кнопку **M** при остановленном воспроизведении. Для выхода из подменю настроек нажмите кнопку **▶ ||** или выберите в подменю кнопками **◀◀**, **▶▶** символ  **Выход** и нажмите кнопку **M** для подтверждения.



Выбор директории (папки)

Последовательным нажатием кнопок **◀◀** , **▶▶** выберите подменю **Лок. папка** и нажмите кнопку **M**. Кнопками **◀◀** , **▶▶** выберите папку и нажмите кнопку **M** для подтверждения. Для начала воспроизведения файлов из выбранной папки нажмите кнопку **▶ ||** .

Удаление файлов

Последовательным нажатием кнопки **M** выберите в подменю режим удаления текущего файла **Удалить файл** или режим удаления всех файлов папки **Удалить все**. Кнопками **◀◀** , **▶▶** выберите надпись **Yes** (для удаления) или надпись **No** (для выхода из режима удаления) и нажмите кнопку **M** (для подтверждения).

ЗАПИСЬ С МИКРОФОНА

Перед началом записи, убедитесь, что аккумулятор не разряжен.

После выбора в основном меню режима записи **Диктофон (REC)** на дисплее высветится информация о названии, номере файла, формате и времени записи:



Для начала записи нажмите кнопку ► || или кнопку **REC**.

Для паузы в записи нажмите кнопку ► || или кнопку **REC**. Для возобновления записи после паузы повторно нажмите эту же кнопку.

Для сохранения файла и остановки записи нажмите и удерживайте в нажатом положении более 3 секунд кнопку ► || или кнопку **REC**.

Если в проигрывателе не хватает объема памяти для записи, на дисплее появится сообщение, что память переполнена. В этом случае необходимо удалить файлы из любых папок для продолжения записи.



Выбор директории (папки)

При остановленной записи нажмите кнопку **M**. Последовательным нажатием кнопок **◀◀**, **▶▶** выберите подменю **Лок. папка** и нажмите кнопку **M**. Кнопками **◀◀**, **▶▶** выберите директорию. Нажмите кнопку **M** для выбора поддиректорий (при их наличии) или кнопку **▶ II (REC)** для начала записи.

Выбор качества записи

Выбор типа записи осуществляется в системных установках (см. стр. 23).

Для выбора качества записи до начала записи нажмите кнопку **M**. Последовательным нажатием кнопок **◀◀**, **▶▶** выберите подменю **Кач. записи** и нажмите кнопку **M**.

Для установки желаемого качества записи последовательным нажатием кнопки **◀◀** (**▶▶**) выберите один из режимов записи и нажмите кнопку **M**.

Если в системных настройках установлен тип **Зап. голоса**, то при настройке качества записи, Вы можете выбрать:

- **Качеств. WAV** - режим записи (файлов в формате **WAV**) с высоким качеством;

- **Долгая. АСТ** - режим записи (файлов в формате ast) с большим временем записи, но с худшим по сравнению с режимом **Качеств. WAV** качеством.
- **Качеств. VOR** - режим записи (файлов в формате WAV) с высоким качеством. В этом режиме запись будет автоматически включаться при наличии звукового сигнала в микрофоне.
- **Долгая VOR** - режим записи (файлов в формате ast) с большим временем записи, но с худшим по сравнению с режимом **Качеств. VOR** качеством. В этом режиме запись будет автоматически включаться при наличии звукового сигнала в микрофоне.

Если в системных установках **СИСТЕМА** Вы выбрали тип **Запись муз.**, то запись будет производиться в формате WAV. Вы можете выбрать битрейт записи от 32K BPS (низкое качество) до 192K BPS (высокое качество).

Если в системных установках **СИСТЕМА** Вы выбрали тип **Запись MP3**, то в настройках качества записи Вы можете выбрать битрейт записи от 64K BPS (низкое качество) до 192K BPS (высокое качество).



ПРОСЛУШИВАНИЕ ЗАПИСАННЫХ ФАЙЛОВ

Для прослушивания записанных файлов после переключения в режим **Голос (RPL)** нажмите кнопку ► **II** .

Для паузы во время прослушивания нажмите кнопку ► **II** . Для возобновления прослушивания нажмите кнопку ► **II** повторно.

Для перехода к последующему (предыдущему) файлу нажмите кнопку ►►**I** (**I**◄◄). Для ускоренного воспроизведения (перемотки) в пределах прослушиваемого файла нажмите и удерживайте в нажатом положении кнопки ►►**I** , **I**◄◄ .


В режиме прослушивания запомненных файлов возможен выбор папок, удаление файлов и других функций в порядке, описанном в разделе "Воспроизведение музыкальных программ".

ПРИЕМ СТАНЦИЙ

После переключения в режим приема станций **FM Радио (FM)** для автоматической настройки на станцию нажмите и удерживайте в нажатом положении более 3-х секунд кнопку ►►**I** (**I**◄◄) . Для прекращения автоматической настройки нажмите эту же кнопку еще раз. Точная подстройка на частоту станции осуществляется последовательным нажатием кнопок ►►**I** (**I**◄◄) .

Для выхода из режима приема станций в основное меню нажмите и удерживайте в нажатом положении более 3-х секунд кнопку **M** .

Подменю настроек радио

Для входа в подменю настроек радио нажмите кнопку **M**. Для выхода из подменю настроек выберите кнопками **▶▶I**, **I◀◀** в подменю символ  **Выход** и нажмите кнопку **M** для подтверждения.

Сохранение и прослушивание запомненных станций

После настройки на станцию для ее сохранения в подменю настроек радио кнопками **▶▶I** (**I◀◀**) выберите режим **Сохранить** и нажмите кнопку **M**. Для перехода от одной запомненной станции к другой нажмите кнопку **▶ II**.

Запись программы станции в файл (MP3)

После настройки на станцию в подменю настроек радио кнопками **▶▶I** (**I◀◀**) выберите режим **Запись** и нажмите кнопку **M**. Для начала записи нажмите кнопку **▶ II**. Для сохранения записанной программы, выхода из режима записи нажмите и удерживайте в нажатом положении более 3-х секунд кнопку **M**. Записанные программы Вы можете прослушать в режиме прослушивания записанных файлов RPL.



Удаление радиостанции (Удалить)

В подменю настроек радио кнопками **◀◀ (▶▶)** выберите режим **Удалить** (для удаления станции, на которую Вы настроились) или **Удалить все** (для удаления всех запомненных станций) и нажмите кнопку **M**.

Выбор диапазона принимаемых частот

В подменю настроек радио кнопками **◀◀ (▶▶)** выберите режим **Диапазон США** (для выбора диапазона принимаемых частот 87,5 - 108 МГц) или **Диап. Японии** (для выбора диапазона принимаемых станций 76 - 90 МГц) и нажмите кнопку **M**.

СИСТЕМНЫЕ НАСТРОЙКИ

После выбора в основном меню режима системных установок **Система (SYS)** на дисплее появится информация с названием установок.

Дата записи

Последовательным нажатием кнопки **◀◀ (▶▶)** выберите установку **Дата записи** и нажмите кнопку **M**. Последовательным нажатием кнопки **VOL +** выберите дату или значение времени, которые Вы хотите установить (мигающие символы на дисплее).

Последовательным нажатием кнопок **⏮** , **⏭** установите дату (время) и нажмите кнопку **M** для подтверждения или кнопками **VOL +** выберите другой параметр.

Тип записи

Последовательным нажатием кнопки **⏮** (**⏭**) выберите установку **Тип записи** и нажмите кнопку **M**.

Последовательным нажатием кнопки **⏮** (**⏭**) выберите один из типов записи и нажмите кнопку **M**:

- записи речевых сообщений **Зап. Голоса**
- записи музыкальных программ **Зап. музыки**
- записи в формате MP3 **Запись MP3**

Время выключения подсветки дисплея

Для экономии заряда аккумулятора подсветка дисплея автоматически выключится, если в течении установленного времени не будет нажата ни одна из кнопок плеера.

Последовательным нажатием кнопки **⏮** (**⏭**) выберите установку **Подсветка** и нажмите кнопку **M**. В появившемся меню кнопками **⏮** , **⏭** установите время выключения подсветки дисплея в секундах и нажмите кнопку **M**.



Выбор языка

Последовательным нажатием кнопки **◀◀ (▶▶)** выберите установку **Язык** и нажмите кнопку **M**. В появившемся меню кнопками **◀◀, ▶▶** выберите язык надписей на дисплее и нажмите кнопку **M** для подтверждения.

Режим выключения

Автоматическое выключение

Для установки времени автоматического выключения, если плеер после включения не используется, последовательным нажатием кнопки **◀◀ (▶▶)** выберите установку **Экон. режим** и нажмите кнопку **M**. В появившемся меню кнопками **◀◀, ▶▶** выберите режим **Автовыкл.** и нажмите кнопку **M**. Последовательным нажатием кнопки **◀◀ (▶▶)** установите время автоматического выключения в минутах и нажмите кнопку **M** для подтверждения.

Выключение по истечению установленного времени

Для установки времени автоматического выключения, если плеер используется в режиме воспроизведения, последовательным нажатием кнопки **◀◀ (▶▶)** выберите установку **Экон. режим** и нажмите кнопку **M**.

В появившемся меню кнопками **◀◀** , **▶▶** выберите режим **Ждущий режим** и нажмите кнопку **M**. Последовательным нажатием кнопки **◀◀** (**▶▶**) установите время выключения в минутах и нажмите кнопку **M** для подтверждения.

После автоматического выключения установленное время не сохраняется.

Режим повтора

Последовательным нажатием кнопки **◀◀** (**▶▶**) выберите установку **Режим повт.** и нажмите кнопку **M**. В появившемся меню кнопками **◀◀** , **▶▶** выберите режим **Ручной**, при котором Вы можете прекратить запись в режиме сравнения нажатием кнопки **M**, или режим **Автоматический**, при котором в режиме сравнения запись будет прекращаться автоматически по истечении времени, равного длительности выбранного фрагмента А-В и нажмите кнопку **M** для подтверждения.

Контрастность дисплея

Последовательным нажатием кнопки **◀◀** (**▶▶**) выберите установку **Контраст ЖКД** и нажмите кнопку **M**. В появившемся меню кнопками **◀◀** , **▶▶** установите контрастность дисплея и нажмите кнопку **M**.



Режим доступа

Последовательным нажатием кнопки **⏪ (⏩)** выберите установку **Реж. доступа** и нажмите кнопку **М**. В появившемся меню кнопками **⏪**, **⏩** выберите один из трех режимов доступа к информации, записанной в памяти плеера:

- **Совмещенный** - для доступа ко всей информации в памяти плеера,
 - **Нормальный** - для доступа к незащищенной паролем информации,
 - **Защищенный** - для доступа к защищенной паролем информации.
- Нажмите кнопку **М**.

Примечание.

Для защиты информации, сохраненной в памяти плеера используется программа, записанная на установочном диске, входящий в комплект поставки.

Объем памяти

Для просмотра информации об используемом объеме памяти плеера последовательным нажатием кнопки **⏪ (⏩)** выберите установку **Сост. памяти** и нажмите кнопку **М**. Для возврата в меню системных установок нажмите кнопку **М** еще раз.

Версия ПО

Для просмотра информации о версии программного обеспечения (ПО) последовательным нажатием кнопки

◀◀ (▶▶) выберите установку **Версия ПО**. Для возврата в меню системных установок нажмите кнопку **M** еще раз.

Обновление ПО

Для обновления ПО последовательным нажатием кнопки **◀◀ (▶▶)** выберите установку **Обновлен. ПО** и нажмите кнопку **M**. Для возврата в меню системных установок нажмите кнопку **M** еще раз.



ПОДКЛЮЧЕНИЕ К КОМПЬЮТЕРУ

Плеер может быть подключен к компьютеру, поддерживающим операционные системы (ОС) Windows98, WindowsMe, Windows2000, WindowsXP. Версия Windows Media Player 9.0 или выше, DirectX 9.0 или выше. Для компьютеров с ОС Windows 98 требуется установка драйверов с инсталляционного диска, входящего в комплект поставки.

Для подключения к компьютеру используйте специальный кабель (USB-mini USB).

Перед подключением к компьютеру включите плеер.

При подключении к компьютеру будет происходить зарядка аккумулятора плеера.

УСТАНОВКА ПРОГРАММНОГО ОБЕСПЕЧЕНИЯ

Входящий в комплект поставки инсталляционный диск содержит следующие программы:

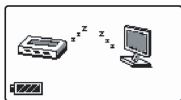
- Драйвер для Windows 98. Необходим только для Windows 98.
- Программа для обновления ПО MP3 плеера "MP3 Player Update Tool".
- Программа для конвертирования различных музыкальных форматов "Sound Convert Tool".
- Программа для разделения диска "MP3 Player Disc Tool".

Для установки программ на ваш компьютер, вставьте прилагаемый к плееру диск CD-Rom в компьютер и запустите программу setup.exe.

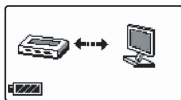
После завершения установки в панели задач "Пуск" появится папка MP3 Player Utilities.

ФУНКЦИЯ ДИСКОВОГО НАКОПИТЕЛЯ

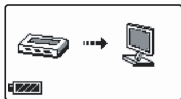
Плеер можно использовать в качестве дискового накопителя информации. При подключении к компьютеру возможно форматирование, создание папок (может быть создано до 99 папок), копирование, удаление файлов. Картинки режимов работы плеера высвечиваются на дисплее:



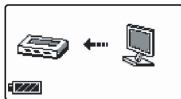
Подключение



Форматирование



Копирование файлов
с плеера на
компьютер



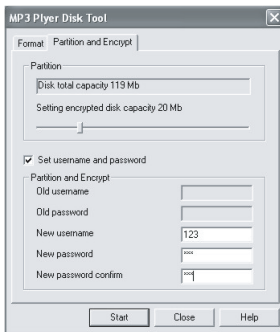
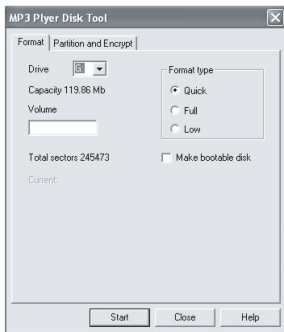
Загрузка файлов
с компьютера
на плеер



РАЗДЕЛЕНИЕ ПАМЯТИ ПЛЕЕРА /E - space/

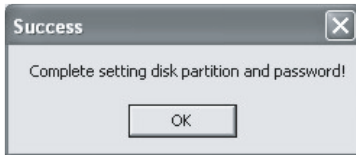
С помощью программы "MP3 Player Disc Tool" инсталляционного диска. Вы сможете разделить память плеера на две части (два диска) защищенную и незащищенную.

Выберите требуемый режим доступа в меню **"системные установки/режим доступа (совмещенный, нормальный или защищенный)"**. Подключите проигрыватель к вашему компьютеру и запустите программу MP3 Player Disc Tool.



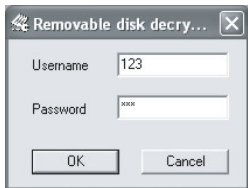
Выберите вкладку **"Partition and Encrypt"**, установите желаемый объем памяти, который Вы хотите защитить. В поле **"New user name"** введите имя пользователя, в поле **"New password"** Ваш пароль. В поле **"New password confirm"** введите Ваш пароль повторно и щелкните кнопку **"Start"**.

После появления меню на экране монитора меню щелкните кнопку **"OK"** и перезагрузите компьютер.



После перезагрузки на экране монитора появится два символа два диска (для версий ОС Windows 2K SP4 вы сможете видеть только один символ диска).

Запустите программу "RdiskDecrypt.exe". Введите имя пользователя и пароль в диалоговом окне. Если они правильны, вы сможете открыть диск и скопировать в него файлы.



Каждый раз, подключая плеер к компьютеру, Вы должны будете вводить имя пользователя и пароль для открытия защищенной части памяти плеера.

ВНИМАНИЕ!

- При разделении памяти плеера на две части все имеющиеся в плеере файлы будут удалены. Пожалуйста, сделайте резервную копию нужных Вам файлов.
- Без введения имени пользователя и пароля вы не сможете использовать защищенную часть памяти плеера. Для снятия пароля необходимо объединить обе части памяти, но при этом файлы защищенной части памяти будут удалены.

ТЕХНИЧЕСКИЕ ХАРАКТЕРИСТИКИ

Размеры	74 мм x 41 мм x 9 мм
Вес	30г
Дисплей	OLED
USB	Высокоскоростной USB 2.0
Объем памяти	0,5 Гб (AKAI MP-1780RC), 1 Гб (AKAI MP-1780RD)
Источник питания	Литиевый аккумулятор 3,6 В
Максимальная выходная мощность на наушниках	(Л) 10 мВт + (П) 10 мВт (32 Ом)
MP3 битрейт	8 BPS- 320 KBPS
WMA, WMV, ASF битрейт	5 BPS- 384 KBPS
Диапазон частот	20 Гц ~ 20 КГц
Отношение сигнал/шум	85 дБ
FM диапазон	76 МГц - 96 МГц / 87 МГц - 108 МГц
Количество запомненных станций	20 + 20
Воспроизводимые форматы	MP1, MP2, MP3, WMA, WAV
Язык меню	Английский, Русский
Операционная система	Windows 98/SE/ME/2K/XP, Mac OS 10 и Linux 2.4.2



ВОЗМОЖНЫЕ НЕИСПРАВНОСТИ И СПОСОБЫ ИХ УСТРАНЕНИЯ

Плеер не включается	<ul style="list-style-type: none"> - Убедитесь, что устройство включено. - Зарядите аккумулятор.
Нет звука в наушниках	<ul style="list-style-type: none"> - Проверьте правильность подключения наушников. - Отрегулируйте громкость. - Убедитесь, что прослушиваемый файл не поврежден.
Плохое качество приема FM станций	<ul style="list-style-type: none"> - В плеере в качестве антенны используются провода наушников. Изменением их положения добейтесь наилучшего качества приема. - Проверьте, нет ли поблизости приборов, которые могут влиять на прием радиосигнала.
Файлы с компьютера не загружаются	<ul style="list-style-type: none"> - Убедитесь в исправности кабеля USB и правильности его подключения. - Проверьте, установлены ли драйверы с инсталляционного диска. - Убедитесь в наличии свободной памяти плеера.

ВНИМАНИЕ!

Производитель оставляет за собой право изменять дизайн, конструкцию, комплектность поставки и технические характеристики устройства без предварительного уведомления. Некоторые функции плеера могут отличаться от приведенного описания. Приносим извинения за возможные неудобства!