

ALCATEL 1010X ALCATEL 1010D ALCATEL 1011D

Краткое руководство пользователя

Дополнительную информацию об использовании телефона вы найдете в полном руководстве пользователя (только английская версия), которое можно скачать на сайте: www.alcatelonetouch.com. Здесь вы также можете задать интересующие вас вопросы в разделе FAQ (только английская версия), обновлять программное обеспечение и т.д.

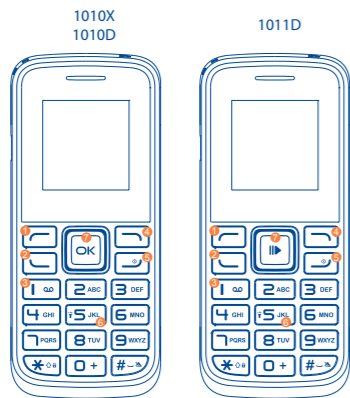
SAR Данный продукт отвечает соответствующим ограничениям значений SAR 2.0 Вт/кг. Предельную величину SAR вы можете найти на стр.32 данного руководства.

Для обеспечения требований защиты от радиочастотного излучения, используйте рекомендованные аксессуары, такие как чехол, и держите устройство на расстоянии 1,5 см от вашего тела. В режиме ожидания данное устройство также является источником радиозлучения.

ЗАЩИТА ВАШЕГО СЛУХА
Для предотвращения возможного повреждения слуха не следует слушать музыку на большой громкости в течение длительного времени. Будьте осторожны, поднося устройство к уху при включенной громкой связи.

ALCATEL onetouch.

1 Ваш телефон.....



- 1 Левая функциональная клавиша
- 2 Ответ/Осуществление вызова
- 3 Список вызовов
- 4 Голосовая почта (нажмите и удерживайте)
- 5 Правая функциональная клавиша
- 6 Вкл./Выкл. завершения вызова
- 7 Вкл./Выкл. фонаря (нажмите и удерживайте)
- 8 Навигационная клавиша: Меню/Подтверждение операции
- 9 Календарь
- 10 Профили
- 11 Будильник

1.1 Клавиши

- 1) Навигационная клавиша
Подтверждение операции (нажмите середину клавиши)
- 2) Ответ
Осуществить вызов
В режиме ожидания:
Список вызовов

- 3) Вкл./Выкл. телефона (нажмите и удерживайте)
Завершение вызова
Возврат в режим ожидания

- 4) Левая функциональная клавиша
- 5) Правая функциональная клавиша

- 6) Голосовая почта (нажмите и удерживайте)

- 7) В режиме редактирования:
- Краткое нажатие: доступ к таблице символов
- Долгое нажатие: ввод нуля

- 8) В режиме редактирования:
- Короткое нажатие: изменить метод ввода
- Долгое нажатие: доступ к списку языков

⁽¹⁾ Только для моделей 1010X и 1010D.
⁽²⁾ Только для модели 1011D.

- 9) В режиме ожидания:
- Краткое нажатие: #
- Долгое нажатие: вкл./откл. вибровозвонка ⁽¹⁾
- Долгое нажатие: вкл./выкл. режима без звука ⁽²⁾
В режиме редактирования:
- Краткое нажатие: пробел

- 10) В режиме ожидания:
- Краткое нажатие: набор '5'
- Долгое нажатие: вкл./выкл. фонаря

1.2 Основные значки ⁽³⁾

Индикатор заряда аккумулятора.

Активирована переадресация вызовов: поступающие вызовы будут переадресованы.

Установлен будильник.

Уровень приема сигнала сети.

Получено голосовое сообщение.

Пропущенные вызовы.

FM-радио включено.

Роуминг.

SIM-карта отсутствует.

Режим без звука: телефон не издает никаких звуковых сигналов и не вибрирует.

Вибровозвонк: телефон вибрирует, но не издает никаких звуков.⁽¹⁾

⁽¹⁾ Только для моделей 1010X и 1011D.

⁽²⁾ Только для модели 1010D.

⁽³⁾ Иконки и иллюстрации размещены для ознакомления.

Непрочитанное сообщение..

Режим "В самолете".

Для моделей 1010D и 1011D :

Уровень приема сигнала сети.

Активирована переадресация вызовов: поступающие вызовы будут переадресованы.

Непрочитанное сообщение..

Роуминг.

2 Перед началом работы

2.1 Подготовка к работе

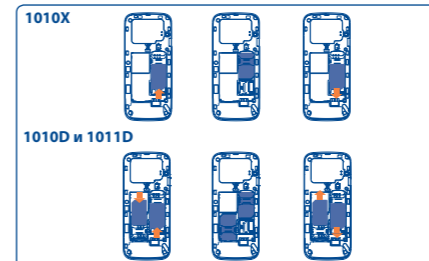
Снятие и установка задней панели телефона



Установка и извлечение аккумулятора



Установка и извлечение SIM-карты



Поместите SIM-карту микросхемой вниз и вставьте ее в слот. Убедитесь, что карта вставлена правильно. Чтобы извлечь карту, слегка нажмите на нее и вытащите из слота.

Зарядка аккумулятора



Подключите телефон к зарядному устройству и сети соответственно.

- Если аккумулятор полностью разряжен, начало процесса зарядки может занять около 20 минут.
- Не следует прилагать чрезмерных усилий, подключая зарядное устройство к разъему телефона.
- Перед подключением зарядного устройства убедитесь, что аккумулятор вставлен правильно.
- Розетка должна находиться вблизи телефона и быть легко доступной (пользоваться удлинителями не рекомендуется).
- Перед первым использованием телефона зарядите аккумулятор полностью (это займет около 3 часов). Рекомендуется полностью заряжать аккумулятор ().
- Для уменьшения энергопотребления после полного заряда аккумулятора отключите телефон от зарядного устройства, уменьшите длительность подсветки и т.д.

Когда зарядка будет завершена, отображение анимации на экране прекратится.

2.2 Включение телефона

Удерживайте клавишу , пока телефон не включится.

2.3 Выключение телефона

Из главного экрана, удерживайте нажатой клавишу , пока телефон не выключится.

3 Вызовы.....

3.1 Осуществление вызова

Наберите нужные телефонный номер и нажмите клавишу . Если при наборе номера допущена ошибка, можно удалить неверную цифру, используя правую функциональную клавишу. Чтобы закончить вызов, нажмите клавишу .

Вызов экстренной помощи

Если ваш телефон находится в зоне действия сети, наберите номер экстренной службы и нажмите клавишу . Такие вызовы можно делать даже без SIM-карты. Введение PIN-кода и разблокировка клавиатуры также не требуются.

3.2 Голосовая почта ⁽¹⁾

Для доступа к голосовой почте нажмите и удерживайте клавишу .

3.3 Ответ на вызов

Для ответа на поступивший вызов нажмите клавишу . Чтобы закончить разговор, используйте клавишу .

3.4 Доступные опции во время разговора

Во время разговора можно пользоваться контактами, короткими сообщениями и другими функциями, не прерывая соединения.

⁽¹⁾ Свяжитесь с оператором своей сотовой сети, чтобы проверить наличие этой услуги.

4 Контакты.....

4.1 Просмотр контактов

Для доступа к телефонной книге в режиме ожидания, нажмите клавишу и выберите значок в меню.

Для моделей с двумя SIM-картами, контакты SIM1 и SIM2 доступны в этом меню.

4.2 Добавление контакта

Вы можете добавить новый контакт в телефон или SIM-карту, нажав на центр навигационной клавиши под .

6 Список вызовов..

6.1 Просмотр вызовов

Вы можете просмотреть список вызовов:
• Выберите в меню
• Нажмите клавишу ответа на главном экране.

6.2 Доступные опции

При выборе "Опции": **Просмотр, Отправить SMS, Сохранить в Контакты, Редактировать перед вызовом, Добавить в черный список, Удалить** и т.д.

7 FM-радио.....

Телефон оснащен радио ⁽¹⁾ с функцией RDS. Можно использовать данное устройство как обычное радио с сохраненными каналами. Если устройство настроено на радиостанцию, предлагающую услугу Visual Radio, можно также вывести на дисплей визуальную информацию, относящуюся к радиопрограмме. Можно слушать радио, одновременно работая с другими приложениями.

8 Настройки.....

Находясь на главном экране, выберите значок , а затем требуемую функцию для того, чтобы персонализировать свой телефон: **Настройки телефона, Настройки вызовов, Сеть, Безопасность, Заводские настройки, Выбор режима при включении** ⁽²⁾, **Настройки двух SIM-карт** ⁽²⁾.

⁽¹⁾ Качество радиоприема зависит от зоны действия радиостанции в определенной местности.

⁽²⁾ Только для моделей 1010D и 1011D.

9 Инструменты.....

9.1 Калькулятор

Введите число, выберите тип операции и введите второе число, затем нажмите "=" для отображения результата.

9.2 Календарь

В меню находится календарь с возможностью просмотра всего месяца.

9.3 Диктофон ⁽¹⁾

Вы можете создавать голосовую запись и использовать ее как напоминание.

9.4 Заметки

Вы можете создавать текстовые заметки, выбрав "Инструменты/Заметки" в главном меню.

9.5 Фильтр вызовов

Включите черный список, чтобы все вызовы от абонентов данного списка автоматически блокировались. Включите белый список, чтобы принимать все вызовы от абонентов из данного списка. Вы можете добавить в каждый список до 50 номеров из Контактных, Сообщений, Списка вызовов или напрямую, нажав .

9.6 Фонарь

Для того, чтобы использовать в темноте "Фонарь", следуйте инструкциям ниже:

В режиме ожидания нажмите и удерживайте для включения фонаря; нажмите или нажмите и удерживайте для отключения фонаря.

⁽¹⁾ Только для модели 1011D.

10 Будильник

Данный мобильный телефон оснащен функцией будильника с возможностью повторного сигнала.

11 Услуги

Свяжитесь с оператором своей сотовой сети, чтобы проверить наличие этой услуги.

12 Профили

С помощью этого меню вы сможете устанавливать мелодии телефона для разных событий.

13 Музыка ⁽¹⁾

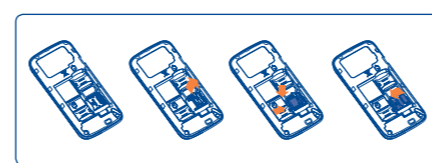
Для доступа к функции выберите "Музыка" в главном меню. Вы получите широкие возможности для управления музыкой на вашей карте памяти.

⁽¹⁾ Только для модели 1011D.

14 Мои файлы ⁽¹⁾

Вы можете получить доступ ко всем файлам, сохраненным в памяти. Вы можете выбрать тип файлов для просмотра: **Мои аудио, Мои изображения, Мои видео, Другие файлы** и т.д.

Установка и извлечение карты памяти:



Чтобы открыть слот, сдвиньте его в направлении, указанном стрелкой, и поднимите. Затем вставьте карту microSD золотыми контактами вниз. Закройте слот и сдвиньте его в противоположную сторону.

⁽¹⁾ Только для модели 1011D.

15 Эффективное использование телефона.....

ONE TOUCH Upgrade

Загрузите программу ONE TOUCH Upgrade с веб-сайта ALCATEL ONE TOUCH (www.alcatelonetouch.com) и установите на ПК. Запустите их и обновите программное обеспечение вашего телефона следуя инструкции (используйте руководство пользователя на данное обновление).

На ваш телефон будет установлена последняя версия программного обеспечения.

Обратите внимание, что после обновления программного обеспечения будут утеряны персональные данные.

16 Русский режим ввода.....

Для написания сообщения существует два режима ввода:

- Стандартный: Этот режим позволяет вводить текст, выбирая отдельные буквы или последовательности символов, назначенные клавише.
- Упрощенный(быстрый) режим (Zi): Этот режим ускоряет ввод текста.
- Клавиша + в режиме редактирования
Короткое нажатие: доступ к таблице символов
Долгое нажатие: ввод нуля

ALCATEL является торговым знаком компании Alcatel-Lucent и используется в соответствии с лицензией, выданной компанией TCT Mobile Limited

Все права защищены © Copyright 2013 TCT Mobile Limited

Компания TCT Mobile Limited сохраняет за собой право вносить изменения в материалы и технические спецификации продукции без предварительного уведомления

ЗАЩИТА ВАШЕГО СЛУХА
Для предотвращения возможного повреждения слуха не следует слушать музыку на большой громкости в течение длительного времени. Будьте осторожны, поднося устройство к уху при включенной громкой связи.

Меры безопасности

Перед началом эксплуатации телефона внимательно прочитайте эту главу. Производитель не несет ответственности за ущерб, причиненный в результате неправильной эксплуатации телефона, не соответствующей правилам, приведенном в данном руководстве.

• **МЕРЫ БЕЗОПАСНОСТИ В АВТОМОБИЛЕ:**

Проведенные исследования показали, что использование мобильного телефона в движущемся транспортном средстве представляет реальную угрозу, даже при использовании громкой связи (специальным автомобильным набором, гарнитурой “наушник-микрофон” и т.д.), и поэтому мы настоятельно рекомендуем водителям пользоваться телефоном только во время остановок.

Находясь за рулем, не используйте свой телефон и наушники для прослушивания музыки или радио. Такое использование наушников потенциально опасно, а в некоторых регионах даже официально запрещено. Включенный телефон испускает электромагнитные волны, которые могут создавать помехи работе электронных систем автомобиля, таких как система антиблокировки тормозов (ABS) или надувные подушки безопасности (Airbag). Во избежание проблем рекомендуется:

- помещать телефонный аппарат на приборную доску и вблизи подушек безопасности,

- выключить у поставщика или изготовителя автомобиля, насколько надежно защищены от помех его электронные системы.

• **УСЛОВИЯ ЭКСПЛУАТАЦИИ:**

Рекомендуется время от времени выключать телефон, чтобы улучшить его работу.

Всегда выключайте телефон перед посадкой в самолет.

Не включайте телефон на территории медицинских учреждений, кроме специально отведенных мест.

Мобильные телефоны, как и многие другие бытовые приборы, могут создавать помехи работе электрических и электронных устройств, использующих радиочастоты.

17

Общая информация

- Адрес в Интернете:** www.alcatelonetouch.com

- Номер горячей линии:** см. брошюру “TCT Mobile Services” или информацию на нашем веб-сайте.

- Адрес:** к. 1910-12А Тауэр 3, 33 Кантон Роад Тсим Ша Тсуи, Ковлун, Гонконг Сити, Китай
- Кроме того, на нашем сайте вы можете просмотреть раздел “Часто задаваемые вопросы” или задать вопрос, связавшись с нами напрямую по электронной почте.

Электронная версия данного руководства пользователя на английском и других языках доступна на нашем сайте: **www.alcatelonetouch.com**

Ваш телефон является аппаратом, предназначенным для передачи и приема телефонных вызовов. Он работает в сетях GSM с диапазонами 900/1800 МГц.

CE1588

Данный телефон соответствует основным требованиям и соответствующим предписаниям директивы 1999/5/CE. С полным вариантом текста “Завления о соответствии” для вашего телефона можно ознакомиться на веб-сайте: www.alcatelonetouch.com.

Защита от кражи (1)

Ваш мобильный телефон имеет идентификационный номер IMEI* (серийный номер продукта). Этот номер указан на наклейке на упаковке и записан в память телефона. Чтобы узнать номер IMEI вашего телефона, введите * # 06 # и сохраните этот номер в безопасном месте. Он может понадобиться для сообщения в правоохранительные органы в случае кражи телефона.

Заявление об освобождении от ответственности

Между описаным в руководстве пользователя и действительными функциями телефона могут наблюдаться некоторые расхождения в зависимости от выпуска программногo обеспечения или от особенностей услуг вашего оператора связи. Компания TCT Mobile не несет юридической ответственности за любые различия, если таковые имеются, за их последствия, ответственность за это несут исключительно операторы сети. Этот телефон может содержать

(1) Свяжитесь с оператором своей сотовой сети, чтобы проверить наличие этой услуги.

25

Строго соблюдайте правила использования мобильных телефонов, вывешенные на складах GSM, бензозаправочных станциях, химических заводах или в любом ином месте, где имеется риск взрыва. Следите за тем, чтобы включенный телефон находился на расстоянии не менее чем 15 см от медицинских приборов, таких как кардиостимулятор, инсулиновый инжектор и т.д.

При разговоре всегда держите телефон со стороны, противоположной кардиостимулятору или слуховому аппарату, если вы ими пользуетесь. Во избежание негативных воздействий на слух сначала примите входящий звонок нажатием клавиши, и только затем поднесите телефон к уху. Кроме того, при пользовании громкой связью не подносите телефон близко к уху, поскольку усиленный звук может повредить слух.

Не позволяйте детям использовать телефон и/или играть с телефоном и аксессуарами без присмотра взрослых.

Поскольку телефон содержит элементы, которые могут вызвать аллергическую реакцию, при открытии крышки батареи рекомендуется принять необходимые меры предосторожности.

Бережно обращайтесь со своим телефоном и храните его в чистом, незапыленном месте.

Защищайте телефон от воздействия неблагоприятных внешних условий (влажности, дождя, попадания жидкости внутрь, пыли, морского воздуха и т.п.). Производитель рекомендует эксплуатировать телефон при температуре от -10°C до +55°C.

При температуре свыше +55°C изображение на экране может выглядеть смазанным. Это проблема временная и опасности не представляет.

Вызов экстренных служб может быть недоступен в некоторых сетях. Никогда не полагайтесь только на свой мобильный телефон в экстренных случаях.

Не вскрывайте, не разбирайте и не пытайтесь отремонтировать телефон самостоятельно.

Берегите его от падений или других сильных динамических воздействий.

Не наносите никаких красок на телефон.

18

Используйте только теми аккумуляторами, зарядными устройствами и аксессуарами, которые рекомендованы компанией TCT Mobile Limited, а также ее филиалами, и совместими с вашей моделью телефона.

Компания TCT Mobile Limited и ее филиалы не несут ответственности за ущерб, вызванный использованием нереконструируемых аккумуляторов или зарядных устройств. Не забывайте сохранять в письменном виде все важные сведения, хранящиеся в телефоне. Некоторые люди под действием вспышек света, производимых электронными играми, могут быть склонны к приступам эпилепсии, временным замутнением сознания или провалам в памяти. Такие симптомы могут проявиться у человека, ранее их не испытывавшего.

Если в вашей семье наблюдались такие случаи, проконсультируйтесь с врачом, прежде чем играть в видеоигры на своем телефоне или использовать другие его функции, производящие яркие вспышки света. Родители должны присматривать за детьми, когда они играют в видеоигры или используют функции мобильного телефона с яркими световыми эффектами. Если возникают следующие симптомы: конвульсии, глазные и мышечные судороги; потеря сознания, неконтролируемые движения и потеря ориентации, необходимо прекратить игру, отключить световые эффекты на мобильном телефоне и проконсультироваться с врачом.

Чтобы предотвратить появление подобных симптомов, примите следующие меры:

- Не играйте в игры и не используйте яркие световые эффекты на телефоне, если вы устали и нуждаетесь в отдыхе.

- Ежчасно делайте 15-ти минутные паузы.

- Играйте в хорошо освещенном помещении.

- Всегда держите телефон на достаточном расстоянии от глаз.

- Почувствовав тяжесть в руках и запястьях, сразу прекратите игру и не возобновляйте ее в течение нескольких часов.

- Если тяжесть в руках, запястьях и предплечьях не проходит, прекратите играть и обратитесь к врачу.

19

Гарантия

20

Никаких иных гарантий, выраженных в устном или письменном виде кроме настоящей ограниченной гарантии или обязательной гарантии, определенной местным законодательством, не существует. Ни в одном из случаев TCT Mobile Limited или ее филиалы не будут нести ответственности за любые побочные или косвенные убытки какаого-либо типа, включая, но не ограничиваясь ими, торговые потери, коммерческие убытки и т.д., при условии, что отказ от возмещения этих убытков соответствует действующему законодательству. В некоторых государствах и странах законодательство не допускает ограничений на побочные или косвенные убытки или отказов от ответственности за них, а также ограничений на подразумеваемые гарантии, поэтому вышеизложенные ограничения могут вас не затрагивать.

Поставщик, по своему усмотрению, заменит или отремонтирует телефон или его часть, которая будет признана дефектной. На отремонтированный телефон или аксессуар распространяется месячная гарантия (1) на отсутствие аналогичного дефекта. Ремонт или замена могут выполняться с использованием восстановленных деталей, равнозначных по функциональности вышедшим из строя. Настоящая гарантия покрывает только стоимость деталей и работ, но не распространяется на все остальные затраты.

Настоящая гарантия не применяется, если повреждения или дефекты вашего телефона и/или аксессуаров были вызваны следующими причинами (без ограничений):

- Несоблюдением инструкций по эксплуатации или монтажу, а также несоблюдением технических норм и правил безопасности, действующих в стране использования,
 - Подключением устройств, не рекомендованных TCT Mobile Limited,
 - Модификацией или ремонтом, осуществленным персоналом, не имеющим на то разрешения от TCT Mobile Limited или ее филиалов,
 - Плохой погодой, ударом молнии, пожаром, влажностью, проникновением жидкостью или пищевых продуктов, химической продукции, загрузкой файлов, авариями, высоким напряжением, коррозией, окислением и др.
- Телефоны с удаленными или исправленными этикетками и серийными номерами (IMEI) гарантийному обслуживанию не подлежат.

(2) Гарантийный срок может варьироваться в зависимости от страны. Срок службы заряжаемого аккумулятора для мобильного телефона (с учетом времени работы в режиме разговора, времени ожидания и общего срока службы) зависит от условий его хранения и эксплуатации, а также от сетевых конфигураций. Аккумуляторы считаются расходными деталями и, согласно спецификациям, обеспечивают оптимальное качество работы мобильного телефона в течение первых шести месяцев после покупки, примерно в рамках 200 циклов зарядки.

27

При игре на мобильном телефоне иногда могут почувствоваться некоторый дискомфорт в руках на уровне запястий и плеч, в шеe или других частях тела. Во избежание проблем с сухожилиями, запястьями или других ослаблений опорно-двигательного аппарата, следуйте рекомендациям.

ЗАЩИТА ВАШЕГО СЛУХА

Для предотвращения возможного повреждения слуха не следует слушать музыку на большой громкости в течение длительного времени. Будьте осторожны, поднося устройство к уху при включенной громкой связи.

• **НЕПРИКОСНОВЕННОСТЬ ЧАСТНОЙ ЖИЗНИ:**

Вы должны соблюдать законы и правила, относящиеся к фотографированию и записи звука с помощью мобильного телефона. В соответствии с этими законами и правилами, в некоторых странах может быть строго запрещено фотографирование людей и запись их высказываний для последующего воспроизведения и распространения. Это считается вторжением в их частную жизнь. Владелец телефона обязан соблюдать права других людей на частную жизнь и спрашивать разрешение на запись частных и конфиденциальных переговоров, а также фотосъемку частных лиц.

Оператор связи, а также поставщики, поставщики и продавцы отказываются от любой ответственности, связанной с незаконным использованием вашего телефона.

• **АККУМУЛЯТОР:**

Прежде чем вынуть аккумулятор из телефона, убедитесь в том, что телефон выключен.

При работе с аккумулятором соблюдайте следующие меры безопасности:

- не вскрывайте аккумулятор (это создает риск токсичных испарений и ожогов),

- не протыкайте и не разбирайте аккумулятор, не замыкайте его полюса,

- не бросайте аккумулятор в огонь или в бытовой мусор, не подвергайте его воздействию температур свыше +60°C.

Выбрасывая аккумулятор, соблюдайте действующее в вашей стране законодательство по охране окружающей среды.

20

Используйте аккумулятор только по назначению.

Никогда не пользуйтесь поврежденными аккумуляторами и аккумуляторами, не рекомендованными компанией TCT Mobile Limited и/или ее филиалами.

Этот знак на вашем телефоне, аккумуляторе и различных аксессуарах обозначает, что после того, как вы перестали ими пользоваться и хотите их выбросить, эти устройства нужно сдать в специальные центры сбора отходов, такие как:

- городские свалки, снабженные специальными баками для сбора данных устройств,
- баки для сборки электронных отходов в пунктах продажи.

В последствии эти отходы будут переработаны, что позволит избежать выбросов вредных веществ в окружающую среду, а также повторно использовать материалы, содержащиеся в переработанных устройствах.

В странах Европейского Союза:

Эти центры сбора электронных отходов доступны для всех и бесплатны.

Любая аппаратура, помеченная таким знаком, должна быть сдана в центры сбора.

В странах вне Европейского Союза:

Если в вашей стране существуют соответствующие центры сбора и переработки электронных отходов, помеченная этим знаком аппаратура не должны выкидываться с бытовым мусором, а сдаваться в эти центры сбора для дальнейшей переработки.


ОСТОРОЖНО: РИСК ВЗРЫВА, ЕСЛИ АККУМУЛЯТОР ЗАМЕНЕН НА АККУМУЛЯТОР НЕВЕРНОГО ТИПА. ИЗБАВЛЯЙТЕСЬ ОТ ИСПОЛЬЗОВАННЫХ АККУМУЛЯТОРОВ В СООТВЕТСТВИИ С ИНСТРУКЦИЯМИ.

Максимально допустимая величина SAR, протестированная на данной модели телефона составляет:		
При использовании возле головы	GSM 900	1.08 Вт/кг
При ношении на теле	GSM 900	0.985 Вт/кг

21

Возможные неисправности и способы их устранения

Прежде чем обращаться в отдел послепродажного обслуживания, вам рекомендуется следовать следующим советам:

- Для оптимальной работы аккумулятора рекомендуется заряжать его полностью ().
- Старайтесь не хранить большие объемы данных в телефоне, так как это может приводить к снижению эффективности его работы.
- Используйте сброс настроек и программы для обновления для форматирования телефона и обновления программного обеспечения (для выполнения форматирования нажмите клавишу # с одновременным нажатием клавиши включения/выключения питания в режиме отключенного питания).
- Все данные: контакты, фото, сообщения, файлы, загруженные приложения игры будут удалены.

А также выполните следующие проверки:

Мой мобильный телефон не включаете

- Проверьте контакты аккумулятора, снимите и снова установите его, а затем попытайтесь еще раз включить телефон
- Проверьте уровень заряда аккумулятора, зарядайте его как минимум 20 минут.

Если телефон все еще не включается, пожалуйста, сбросьте настройки телефона, Для этого, одновременно удерживайте клавиши **Включение** и **Увеличение громкости**.

Мой мобильный телефон не реагирует на любые действия с ним в течение нескольких минут

- Перезагрузите ваш телефон. Для этого нажмите и удерживайте клавишу **Включение**
- Извлеките аккумулятор и снова установите его. Затем снова включте телефон.

Мой мобильный телефон неожиданно отключается

- Проверьте, что экран телефона заблокирован. Убедитесь, что клавиша Включения не была по ошибке нажата.
- Проверьте уровень заряда аккумулятора

• **ЗАРЯДНЫЕ УСТРОЙСТВА:**

Зарядные устройства, предназначенные для вашего телефона, работают при температурах от 0°C до +40°C. Они полностью отвечают стандартам безопасности, установленным для информационно-технологического и офисного оборудования. Из-за различий в спецификациях на электротехническое оборудование, действующих в разных странах, приобретенное в одной стране зарядное устройство может не работать в другой стране. Использовать зарядные устройства для посторонних целей запрещается.

• **ЭЛЕКТРОМАГНИТНОЕ ИЗЛУЧЕНИЕ:**

Гарантия соответствия международным стандартам (ICNIRP) и европейской директиве 1999/5/CE (R&TTE) является обязательным условием для выпуска на рынок любой модели мобильного телефона. Главное требование этих стандартов и директив состоит в защите здоровья и обеспечении безопасности потребителей и окружающих.

ДАННОЕ УСТРОЙСТВО СООТВЕТСТВУЕТ МЕЖДУНАРОДНЫМ СТАНДАРТАМ РАДИОИЗЛУЧЕНИЯ.

Данное мобильное устройство - это радиоприемник и радиопередатчик.

Он не превышает предельные уровни облучения в радиочастотном диапазоне (радиочастотных электромагнитных полей), установленных международными стандартами. Стандарты были разработаны независимой научно-исследовательской организацией (ICNIRP) с целью обеспечения безопасности всех лиц, независимо от возраста и состояния здоровья.

Предельно допустимый уровень электромагнитного излучения мобильных телефонов определяется с помощью единицы измерения, которая называется “SAR”. Предельная величина SAR для мобильных устройств составляет 2 Вт/кг. Доза облучения SAR проводится в рабочем режиме устройства и определяется на самом высоком уровне мощности во всех диапазонах рабочих частот. Максимальное значение SAR в соответствии со стандартами ICNIRP для данной модели устройства составляет:

Максимально допустимая величина SAR, протестированная на данной модели телефона составляет:		
При использовании возле головы	GSM 900	1.08 Вт/кг
При ношении на теле	GSM 900	0.985 Вт/кг

22

23

Мой мобильный телефон не заряжается должным образом

- Убедитесь, что вы используете зарядное устройство и аккумулятор ALCATEL ONE TOUCH.
- Убедитесь, что аккумулятор вставлен правильно и почистите его контакты, если они загрязнены. Аккумулятор необходимо устанавливать до подключения зарядного устройства
- Убедитесь, что аккумулятор не разряжен полностью; если аккумулятор разряжен в течение длительного времени, индикатор зарядки появится лишь через 20 минут после начала зарядки.
- Убедитесь, что зарядка телефона проходит в нормальных условиях (0°C до +40°C)
- Если вы находитесь за границей, проверьте совместимость входного напряжения


Мой мобильный телефон не может подключиться к сети или отображается сообщение “Нет обслуживания”

- Попытайтесь подключить к сети в другом месте
- Уточните зону покрытия у своего оператора сети
- Попытайтесь выбрать доступную сеть вручную
- Попытайтесь подключить к сети в другое время (возможно в данный момент сеть перегружена).

Ошибка SIM-карты

- Убедитесь, что ваша SIM-карта установлена правильно
- Убедитесь, что микросхема вашей SIM-карты не повреждена и не поцарапана
- Убедитесь, что услуги вашей SIM-карты доступны

Невозможно осуществить исходящий вызов

- Убедитесь, что номер набран правильно и нажмите 
- Если вы осуществляете международный вызов, проверьте код страны и города
- Убедитесь, что ваш телефон подключен к сети и что сеть доступна и не перегружена
- Проверьте условия контракта с вашим оператором сотовой связи (остаток на счету, активность SIM-карты и т.д.)
- Убедитесь, что ваши исходящие вызовы не заблокированы
- Убедитесь, что режим «В самолете» отключен

Невозможно принять входящий вызов

- Убедитесь, что ваш телефон включен, подключен к сети и что сеть доступна и не перегружена.
- Проверьте условия контракта с вашим оператором сотовой связи (остаток на счету, активность SIM-карты и т.д.)
- Убедитесь, что ваши входящие вызовы не переадресовываются
- Убедитесь, что ваши входящие вызовы не заблокированы
- Убедитесь, что режим «В самолете» отключен

Во время использования, фактическое значение SAR для данного устройства, как правило, находится значительно ниже его максимальных значений. Это происходит, потому что телефон автоматически выбирает минимальный уровень мощности, достаточный для надежного соединения с сетью. Чем ниже выходная мощность устройства, тем ниже его значения SAR.

Измерение дозы SAR во время ношения устройства на теле было проведено на расстоянии 1,5 см. Для обеспечения требуемого уровня излучения SAR, устройство должно находиться не менее, чем на данном расстоянии от вашего тела. Если вы используете не рекомендованные аксессуары, убедитесь, что они не содержат металла и находятся на указанном расстоянии от вашего тела.

Всемирная Организация Здравоохранения и Управление по контролю качества продуктов и лекарств заявили, что если люди хотят снизить дозу SAR, им рекомендуется использовать устройства громкой связи, чтобы держать телефон вдали от головы и тела во время телефонных вызовов, а также уменьшить время использования телефона.

Дополнительную информацию вы можете найти на сайте: **www.alcatelonetouch.com**

Дополнительную информацию о воздействии электромагнитных полей на человеческий организм можно получить на сайте: http://www.who.int/peh-emf.

Ваш телефон оснащен встроенной антенной.

Чтобы обеспечить максимальное качество работы телефона, не трогайте антенну и предохраняйте ее от повреждений.

Поскольку мобильный телефон является многофункциональным устройством его можно использовать на большом расстоянии от головы. Мобильное устройство так же можно использовать с наушниками или с кабелем USB. Если вы используете другие аксессуары убедитесь, что устройство не содержит металл; держите телефон на расстоянии минимум 1,5 см от вашего тела.

24

25

26

27

28

29

30

31

32

33

34

35

36

37

38

39

40

41

42

43

44



45

46

47

48

• **Лицензионная информация**

 Логотип microSD  является зарегистрированным товарным знаком.

 eZText™ и ZI™ являются торговыми марками ZI Corporation и/или ее филиалами

49

50

51

52

53

54

55

56

57

58

59

60

61

62

63

64

65

66

67

68

69

70

71

72

73

74

75

76

77

78

79

80

81

82

83

84

85

86