

# ALCATEL 2005X ALCATEL 2005D

## Краткое руководство пользователя

Дополнительную информацию об использовании телефона вы найдете в полном руководстве пользователя, которое можно скачать на сайте: [www.alcatelonetouch.com](http://www.alcatelonetouch.com). Здесь вы также можете задать интересующие вас вопросы в разделе FAQ, обновлять программное обеспечение через PC suite и т.д.



www.sar-tick.com

Данный продукт отвечает соответствующим ограничениям значений SAR 2,0 Вт/кг. Предельную величину SAR вы можете найти на стр.26 данного руководства.

Для обеспечения требований защиты от радиочастотного излучения, используйте рекомендованные аксессуары, такие как чехол, и держите устройство на расстоянии 10 мм от вашего тела. В режиме ожидания данное устройство также является источником радиоизлучения.

### БЕРЕГИТЕ СЛУХ

Чтобы не повредить органы слуха, избегайте продолжительного прослушивания на большой громкости. Не подносите устройство близко к уху при включенном громкоговорителе.

ALCATEL onetouch.

## 1 Ваш мобильный телефон .....

### 1.1 Клавиши и разъемы



- Нажмите для перемещения влево/вправо/вверх/вниз
- Нажмите для подтверждения операции
- Нажмите и удерживайте для включения Музыкального плеера

- Левая функциональная клавиша
  - Разблокировка клавиатуры
  - Войти в Главное меню
- Клавиша посылы вызова
  - Прием/посыл вызова
  - Краткое нажатие: Просмотр списка вызовов
  - Долгое нажатие: Имитация вызова
- Правая функциональная клавиша
  - Войти в Контакты
  - Краткое нажатие: завершение вызова, возврат на главный экран
  - Долгое нажатие: включение/выключение питания

- Долгое нажатие: доступ к голосовой почте
- В режиме ожидания
  - Краткое нажатие: 0
  - Долгое нажатие: "+/P/W"

- В режиме редактирования:
  - Краткое нажатие: Доступ к таблице символов
  - Долгое нажатие: 0

- В режиме ожидания
  - Краткое нажатие: \*
  - Долгое нажатие: Блокировка клавиатуры

- В режиме редактирования:
  - Краткое нажатие: изменить метод ввода
  - Долгое нажатие: доступ к списку языков

- В режиме ожидания
  - Краткое нажатие: #
  - Долгое нажатие: Виброзвонок
- В режиме редактирования:
  - Краткое нажатие: пробел

### 1.2 Значки строки состояния <sup>(1)</sup>

В модели 2005X:

- Уровень зарядки аккумулятора**
- Виброзвонок:** телефон вибрирует, но не издает никаких звуков, за исключением сигналов будильника.
- Состояние Bluetooth** (активирован).

- Состояние Bluetooth** (подключен к аудиоустройству).
- Подключена гарнитура.**

- Клавиатура заблокирована.**

- Активирована переадресация звонков:** поступающие вызовы будут переадресованы.
- Запрограммирован сигнал будильника или напоминание о встрече.**

- Уровень приема сигнала сети.**

- Получено голосовое сообщение.**

- Пропущенные вызовы.**

<sup>(1)</sup> Значки и иллюстрации, приведенные в настоящем руководстве, представлены исключительно в ознакомительных целях.

- Радио включено.**
- Push сообщение <sup>(2)</sup>.**
- Роуминг.**
- Сканирование SD-карты завершено.**
- Выбор линии <sup>(1)</sup>:** показывает выбранную линию.
- Соединение GPRS установлено.**
- Выполняется соединение GPRS.**
- Выполняется соединение EDGE.**
- Соединение EDGE установлено.**
- Музыкальный плеер включен.**
- Идет получение MMS.**
- Идет отправка MMS.**
- Режим без звука:** телефон не издает никаких сигналов и не вибрирует, за исключением сигналов будильника.
- Непрочитанные SMS.**
- Непрочитанные MMS.**

<sup>(1)</sup> Зависит от вашего оператора сотовой связи.

- (Мигание) Список сообщений заполнен:** ваш телефон не может принимать новые сообщения. Необходимо открыть список сообщений и удалить хотя бы одно сообщение на SIM-карте.
- Режим **В самолете.**

В модели 2005D:

- Уровень приема сигнала сети.**
- Активирована переадресация звонков:** поступающие вызовы будут переадресованы.
- Состояние соединения GPRS** (активизировано).
- Выполняется соединение GPRS.**
- Соединение EDGE выполняется.**
- Соединение EDGE установлено.**

### 1.3 Настройка основного экрана

#### 1.3.1 Панель виджетов

Виджеты - это удобные ярлыки для быстрого доступа с Главного экрана.

Вы можете настроить Панель виджетов «**Настройки/Настройки телефона/Панель виджетов**».

#### 1.3.2 Изменение обоев

Вы можете выбрать обои из списка стандартных в разделе «**Настройки/Настройки телефона/Дисплей/Обои**» или выбрать персональные обои в разделе «**Изображения/Установить как/Обои**».

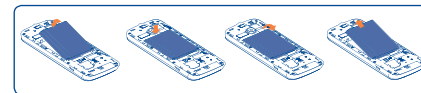
## 2 Перед началом работы

### 2.1 Настройка

#### Снятие и установка задней панели



#### Установка и извлечение аккумулятора

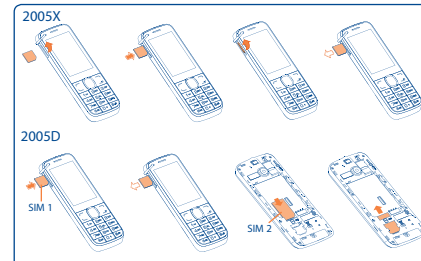


Вставьте аккумулятор в телефон до щелчка, затем закройте крышку телефона.

Снимите крышку и извлеките аккумулятор.

#### Установка и извлечение SIM-карты

Для осуществления телефонных вызовов в телефон необходимо установить SIM-карту.



Расположите SIM-карту микросхемой вверх (микросхемой вниз для SIM2 в модели 2005D) и вставьте ее в слот. Убедитесь, что карта вставлена правильно. Чтобы извлечь карту, нажмите на основание карты и выньте ее из слота.

После установки микро SIM-карты телефон автоматически отключится (SIM1 в модели 2005D). Включите телефон вручную.

#### Зарядка аккумулятора



Подключите телефон к зарядному устройству и сети соответственно.

Для уменьшения энергопотребления после полного заряда аккумулятора отключите телефон от зарядного устройства; отключите, Bluetooth и приложения, работающие в фоновом режиме и не использующиеся; уменьшите длительность подсветки и т.д.

### 2.2 Включение телефона

Удерживайте нажатой клавишу **↵**, пока телефон не включится.

### 2.3 Выключение телефона

Удерживайте нажатой клавишу **↵**, пока телефон не выключится.

## 3 Осуществление вызова .....

Наберите нужный номер и нажмите клавишу посылы вызова. Набранный номер может быть сохранен в **Контакты**, для сохранения нажмите «**Опции/Сохранить в контактах**». Если вы ошиблись, нажмите правую функциональную клавишу клавишу для удаления неверных цифр.

Чтобы завершить вызов, нажмите клавишу **↵**.

## 4 Настройка меню .....

Главное меню можно изменять в соответствии с личными предпочтениями.

#### Изменение порядка элементов

Зайдя в главное меню, выделите раздел меню, который вы хотите переместить. Для этого нажмите «**Опции/Отметить для перемещения**».

#### Показать/скрыть

Зайдя в главное меню, нажмите «**Опции/Добавить/удалить меню**».

## 5 Сообщения.....

### 5.1 Доступ

Доступ к этому меню можно получить следующим образом:

- Зайдите в раздел «**Сообщения**» в главном меню.
- Выберите **☰** на панели виджетов, а затем зайдите в нужный подраздел.

### 5.2 Режим чата Вкл./Выкл.

Если включен режим чата, то можно просматривать историю переписки в хронологическом порядке. Если он отключен, то становятся доступными следующие папки: **Входящие, Исходящие, Отправленные, Черновики, Сетевые сообщения, Голосовая почта, Очистить папку, Шаблоны, Настройки**, и т.д. Вы можете переключиться в режим чата, выбрав «**Настройки/Переключить режим просмотра**».

### 5.3 Создание сообщения

Вы можете выбрать «**Сообщения/Написать**» в главном меню или зайти через виджет **✉** для написания SMS/MMS. Для модели с двумя SIM Вы можете напечатать сообщение и отправить его получателю из обеих директорий: SIM1 или SIM2 <sup>(1)</sup>. Можно добавить одного или нескольких адресатов из списка контактов. Нажмите «**Контакты**» с помощью клавиши **○** для добавления нескольких получателей из **Контакты**.

При добавлении в SMS-сообщение изображений, видео, слайдов или вложенных файлов сообщение автоматически преобразуется в MMS. Объем такого сообщения может превышать 8 страниц текста.

SMS, содержащее более 160 латинских или 70 русских букв, будет разделено на несколько сообщений. MMS сообщения, содержащие фото и аудио файлы, также могут быть разделены на несколько сообщений. Специальные символы (ударение) также увеличивают размеры SMS, что может привести к отправке нескольких сообщений.



<sup>(1)</sup> Только 2005D.

Русский - CJB26J0ALBBB

## 6 Контакты .....

### 6.1 Просмотр контактов

Для доступа к этой функции выберите из Главного меню пункт «**Контакты**».

Для модели с двумя SIM-картами, контакты SIM1 и SIM2 доступны в этом меню <sup>(1)</sup>.

### 6.2 Добавление контактов

Вы можете добавить новый контакт в телефон или SIM-карту выбрав пункт «**Новый контакт**».

## 7 Список вызовов .....

### 7.1 Доступ

Для доступа к этой функции вы можете:

- Выбрать **☰** в главном меню
- Нажмите клавишу отправки на Главном экране
- Выберите **☰** на панели виджетов, а затем зайти в нужный подраздел.

### 7.2 Доступные варианты

При нажатии «**Опции**», вы получаете доступ к следующим функциям: **Обзор, Отправить сообщение, Сохранить в Контакты, Редактировать перед вызовом, Добавить в Черный список, Добавить в Белый список, Удалить** и т.д.

<sup>(1)</sup> Только 2005D.

## 8 Apps <sup>(1)</sup> .....

Apps store является он-лайн приложением, в котором вы можете загрузить и установить различные приложения и игры на ваш мобильный телефон.

## 9 Приложения.....

Можно управлять загруженными приложениями и играми.

## 10 Камера .....

Данный мобильный телефон оснащен фотокамерой, позволяющей делать фотографии и видеозаписи, которые можно использовать следующим образом:

- сохранить их на SD-карте или в телефоне.
- отправлять в виде сообщений MMS на мобильные телефоны.
- отправлять по MMS, Bluetooth.
- использовать для настройки главного экрана.
- выбирать в качестве заставки для входящих звонков от лиц, внесенных в контакты;
- переносить на компьютер с помощью кабеля данных или карты памяти microSD.

<sup>(1)</sup>Зависит от оператора сети.

## 11 Мультимедийные приложения .....

### 11.1 Музыка.....

Для доступа к этой функции зайдите в раздел «**Музыка**» главного меню.

Это приложение обеспечивает целый ряд функциональных возможностей для управления музыкальными файлами телефона и карты памяти.

### 11.2 Изображения .....

В разделе можно «**Изображения**» просмотреть изображения, установить их в качестве обоев и заставок на включение/выключение телефона. А также можно присвоить изображение контакту и отправить изображение через MMS или Bluetooth.

### 11.3 Видео.....

Альбом «**Видео**» содержит записанные, принятые или загруженные видеоролики.

### 11.4 FM Радио .....

Телефон оснащен радио <sup>(1)</sup> с функцией RDS <sup>(2)</sup>. Можно использовать данное устройство как обычное радио с сохраненными каналами. Если устройство настроено на радиостанцию, предлагающую услугу Visual Radio, можно также вывести на дисплей визуальную информацию, относящуюся к радиопрограмме. Можно слушать радио, одновременно работая с другими приложениями.

<sup>(1)</sup> Качество радиосигнала зависит от зоны охвата радиостанции в данной местности.  
<sup>(2)</sup> Зависит от оператора сети и стоимости услуг.

## 12 Файлы .....

Вы получите доступ ко всем аудио и визуальным файлам, хранящимся на телефоне или SD-карте. С помощью этой функции можно обращаться к различным элементам: **Мои аудиозаписи, Мои изображения, Мои видеозаписи, Полученные**, и т.д.

#### Установка SD-карты:



Откройте фиксатор карты microSD, установите карту microSD контактами вниз. Опустите фиксатор карты microSD.

## 13 Социальные сети. ....

### 13.1 Facebook <sup>(1)</sup> .....

Facebook – это социальная сеть для общения людей с друзьями, знакомыми, коллегами по работе и другими людьми. Имеются некоторые особенности, с которыми пользователи могут взаимодействовать (Стена и т.д.).

Открыть учетную запись в интерактивном режиме можно по адресу: <http://m.facebook.com/>.

### 13.2 Twitter <sup>(1)</sup> .....

Twitter – это социальная сеть и служба микроблогов, известная и популярная во всем мире. Данная функция позволяет пользователям телефона обмениваться новостями и идеями с членами сообщества в форме сообщений и записей. Записи отображаются на странице профиля их автора и рассылаются его подписчикам и читателям.

Открыть учетную запись в интерактивном режиме можно по адресу: <http://m.twitter.com/>.

## 14 Игры .....

Возможность загрузки любимых игр на телефон.

## 15 Услуги .....

Свяжитесь с оператором своей сотовой сети, чтобы проверить наличие этой услуги.

<sup>(1)</sup> Сначала загрузите приложение.

## 16 Инструменты .....

### 16.1 Будильник.....

Данный мобильный телефон оснащен функцией будильника с возможностью повторного сигнала.

### 16.2 Калькулятор.....

Получить доступ к этой функции можно, выбрав на главном экране пункт «**Калькулятор**».

Наберите число, выберите нужный тип операции, используя клавишу навигации, а затем наберите второе число и нажмите «**=**» для получения результата.

### 16.3 Календарь.....

При выборе этого пункта в главном меню откроется календарь на месяц, позволяющий отследить наиболее важные встречи, мероприятия и прочие события. Дни, на которые запланированы события, будут выделены ярким цветом.

### 16.4 Заметки.....

Вы можете создавать записи в текстовом формате, используя «**Заметки**» в Главном меню.

### 16.5 Bluetooth <sup>™</sup> .....

Для доступа к этой функции нажмите «**Меню**» на главном экране, а затем выберите подраздел «**Bluetooth**».

### 16.6 Конвертер.....

Чтобы конвертировать единицы измерения веса или длины, необходимо сначала выбрать их, а затем ввести цифровое значение. Наконец, следует подтвердить операцию, нажав «**OK**».

## 16.7 Звуковое напоминание.....

В этом меню можно создать звуковой файл и установить его в качестве напоминания.

## 16.8 Ложный вызов.....

Эта программа позволяет выполнить имитацию звонка самому себе с отображением номера/имени и заданной мелодии вызова в установленное время. Это функция поможет вам избежать любых неприятных ситуаций или вежливо уйти в нужный момент. Этот вызов можно отклонить клавишей **↵**.

## 16.9 Фильтр вызовов .....

Включите черный список, чтобы все вызовы от абонентов данного списка автоматически блокировались. Включите белый список, чтобы принимать все вызовы от абонентов из данного списка.

## 16.10 WAP .....

Доступ к параметрам WAP: **Домашняя страница, Закладки, Перейти по адресу URL, Последний wap-адрес, Последние страницы, Автономные страницы, Входящие push, Настройки**.

## 17 Профили .....

В этом меню можно настроить звонки для различных событий и ситуаций.


### БЕРЕГИТЕ СЛУХ

Чтобы не повредить органы слуха, избегайте продолжительного прослушивания на большой громкости. Не подносите устройство близко к уху при включенном громкоговорителе.



## 18 Настройки ……



На главном экрана нажмите значок  , а затем выберите нужную функцию для настройки компьютера:
**Настройки телефона**,
**Настройки вызовов**,
**Безопасность**,
**Сеть**,
**Подключения**,
**Заводские настройки**<sup>[i]</sup>,
**Настройки SIM-карт**<sup>[i]</sup>.

## 19 Эффективное использование телефона ……

**Комплек обновление для ПК**

Обновления можно бесплатно загрузит с веб-сайта компании. (www.alcatelonetouch.com).
Комплект программ для ПК поддерживает следующие возможности.

- Резервное копирование/восстановление**

Можно провести резервное копирование данных, хранящихся на телефоне, и при необходимости восстановить их.

- GPBS модем**

Мобильный телефон можно использовать для подключения компьютера к Интернету.

- Индивидуальные настройки мультимедиа**

Можно персонализировать мобильный телефон с помощью изображений, анимированных картинок и мелодий.

- Сообщения**

Можно легко создавать сообщения SMS/MMS на компьютере и передавать их в телефон.

**Поддерживаемые операционные системы**

Windows XP/Vista/Windows 7.

<sup>[i]</sup> Возвращает телефон к заводским настройкам. Настройки внесенные пользователем останутся неизменными. Для подтверждения возврата к заводским настройкам используйте код 1234.
<sup>[i]</sup> Только 2005E.

19

## Общая информация ……

- Адрес в Интернете:** www.alcatelonetouch.com
- Номер горячей линии:** см. брошюру «TCT Mobile Services» или информацию на нашем сайте в Интернете.
- Адрес:** Room 1910-12A, Tower 3, China HK City, 33 Canton Road, Tsimshtsui, Kowloon, Hong Kong

Кроме того, на нашем сайте вы можете просмотреть раздел «Часто задаваемые вопросы».
Можно также задать любой вопрос, связавшись с нами напрямую по электронной почте.

Электронные версии этого руководства пользователя на английском и других языках, по мере появления соответствующих переводов, можно будет загрузить с сайта по адресу:

**www.alcatelonetouch.com**

Ваш телефон является аппаратом, предназначенным для передачи и приема телефонных вызовов. Он работает в сетях GSM с диапазонами 900 и 1800 МГц.

## CEI588

Данное оборудование соответствует основным требованиям и соответствующим предписаниям директивы 1999/5/EC. С полным вариантом текста документа «Заявление о соответствии» для вашего телефона можно ознакомиться на нашем сайте по адресу: www.alcatelonetouch.com.

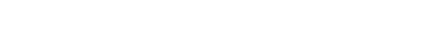
**Защита от кражи** <sup>[1]</sup>

Ваш мобильный телефон имеет идентификационный номер IMEI (серийный номер продукта). Этот номер указан на наклейке на упаковке и записан в память телефона. Чтобы узнать номер IMEI вашего телефона, введите \* # 0 6 # и сохраните этот номер в безопасном месте. Он может понадобиться для сообщения в правоохранительные органы в случае кражи телефона. Этот номер позволяет заблокировать ваш телефон, чтобы им не воспользовался посторонний человек, даже если он вставит другую SIM-карту.

19

<sup>[i]</sup> Свяжитесь с оператором своей сотовой сети, чтобы проверить наличие этой услуги.

28



**Программа ONE TOUCH Upgrade**

Программа ONE TOUCH Upgrade это-инструмент, который поможет вам обновить программное обеспечение вашего мобильного телефона при помощи компьютера.

Загрузите программу ONE TOUCH Upgrade с веб-сайта ALCATEL ONE TOUCH (www.alcatelonetouch.com) и установите его на ПК. Обновите ваш телефон следуя пошаговой инструкции.

После обновления на вашем телефоне будет установлена самая последняя версия программного обеспечения.



Обратите внимание, что после обновления программного обеспечения будут утеряны персональные данные. Мы рекомендуем воспользоваться резервными копированием персональных данных с помощью PC Suite перед обновлением программного обеспечения.

**Поддерживаемые операционные системы**

Windows XP/Vista/Windows 7.

**Веб-камера** <sup>[i]</sup>

Телефон можно использовать в качестве веб-камеры для мгновенного обмена сообщениями на ПК.

- Подключите телефон к компьютеру с помощью кабеля USB
- Перейдите в папку «**Мой компьютер**» на компьютере и найдите видеорайстройство USB (оно должно отображаться после сканеров и камер)

20

<sup>[i]</sup> Возможно использования веб-камеры зависит от операционной системы компьютера.

20

## 20 Метод ввода………

Для написания сообщений существует два режима ввода текста.

- Обычный: этот режим позволяет вводить текст, выбирая отдельные буквы или последовательности символов, связанные с определенной клавишей.

- Упрощенный(быстрый) режим (e2I): Этот режим ускоряет ввод текста.

**Ввод с помощью клавиатуры:**

 **+**: Печать: Доступ к таблице символов

 **☞**: Печать: Изменение способов ввода

 **☞**: Печать: Ввод пробела

21

**• МЕРЫ БЕЗОПАСНОСТИ В АВТОМОБИЛЕ:**
Проведенные исследования показали, что использование мобильного телефона в движущемся транспортном средстве представляет реальную угрозу, даже при использовании громкой связи (с помощью специального автомобильного набора, гарнитуры «наушник-микрофон» и т.д.), поэтому мы настоятельно рекомендуем водителям пользоваться телефоном только во время остановок.

Находясь за рулем, не используйте свой телефон и наушники для прослушивания музыки или радио. Такое использование наушников потенциально опасно, а в некоторых регионах даже официально запрещено.

Включенный телефон испускает электромагнитные волны, которые могут создавать помехи в работе электронных систем автомобиля, таких как система антиблокировки тормозов или надувные подушки безопасности (Airbag). Во избежание проблем рекомендуем:

- не помещать телефон на приборную доску и вблизи подушек безопасности;
- вынести у поставщика или изготовителя автомобиля, насколько надежно защищена приборная панель от радиочастотного излучения, используемого мобильным телефоном.

**• УСЛУГА ЭКСПЛУАТАЦИИ:**

Рекомендуется время от времени выключать и включать телефон, чтобы улучшить его работу.

Всегда выключайте телефон перед посадкой в самолет.

Не включайте телефон на территории медицинских учреждений, кроме специально отведенных мест. Мобильные телефоны, как и многие другие бытовые приборы, могут создавать помехи работе электрических и электронных устройств, использующих радиочастоты. Отключайте телефон, если рядом с вами находится газ или легко воспламеняющиеся жидкости. Строго соблюдайте правила использования мобильных телефонов, вывешенные на складах ГСМ, бензозаправочных станциях, химических заводах или в любом ином месте, где имеется риск взрыва.

Следите за тем, чтобы включенный телефон находился на расстоянии не менее чем 15 см от медицинских приборов (кардиостимулятора, слухового аппарата, инсulinового инъектора и т.д.). При разговоре всегда держите телефон со стороны, противоположной медицинскому прибору (если вы ими пользуетесь).

Во избежание негативных воздействий на слух сначала примите входящий звонок нажатием клавиши, и только затем поднесите телефон к уху. Кроме того, при пользовании громкой связью не подносите телефон близко к уху, поскольку усиленный звук может повредить слух.

Поставщик, по своему усмотрению, заменит или отремонтирует телефон или его часть, которая будет признана дефектной. На отремонтированный телефон или аксессуар распространяется месячная гарантия (1) на отсутствие аналогичного дефекта. Ремонт или замена могут выполняться с использованием восстановленных деталей, равнозначных по функциональности вышедшим из строя.

Поставщик, по своему усмотрению, заменит или отремонтирует телефон или его часть, которая будет признана дефектной. На отремонтированный телефон или аксессуар распространяется месячная гарантия (1) на отсутствие аналогичного дефекта. Ремонт или замена могут выполняться с использованием восстановленных деталей, равнозначных по функциональности вышедшим из строя.

Поставщик, по своему усмотрению, заменит или отремонтирует телефон или его часть, которая будет признана дефектной. На отремонтированный телефон или аксессуар распространяется месячная гарантия (1) на отсутствие аналогичного дефекта. Ремонт или замена могут выполняться с использованием восстановленных деталей, равнозначных по функциональности вышедшим из строя.

<sup>[i]</sup> Гарантийный срок может варьироваться в зависимости от страны.

<sup>[i]</sup> Срок службы заряжаемого аккумулятора для мобильного телефона (с учетом времени работы в режиме разговора, времени ожидания и общего срока службы) зависит от условий его хранения и эксплуатации, а также от сетевых конфигураций. Аккумуляторы считаются расходными деталями, и, согласно спецификациям, обеспечивают оптимальное качество работы мобильного телефона в течение первых шести месяцев после покупки, примерно в рамках 200 циклов зарядки.

29

## Меры безопасности ……

Перед началом эксплуатации телефона внимательно прочитайте эту главу. Производитель не несет ответственности за ущерб, причиненный в результате неправильной эксплуатации, нарушающей правила данного руководства.

**• МЕРЫ БЕЗОПАСНОСТИ В АВТОМОБИЛЕ:**

Проведенные исследования показали, что использование мобильного телефона в движущемся транспортном средстве представляет реальную угрозу, даже при использовании громкой связи (с помощью специального автомобильного набора, гарнитуры «наушник-микрофон» и т.д.), поэтому мы настоятельно рекомендуем водителям пользоваться телефоном только во время остановок.

Находясь за рулем, не используйте свой телефон и наушники для прослушивания музыки или радио. Такое использование наушников потенциально опасно, а в некоторых регионах даже официально запрещено.

Включенный телефон испускает электромагнитные волны, которые могут создавать помехи в работе электронных систем автомобиля, таких как система антиблокировки тормозов или надувные подушки безопасности (Airbag). Во избежание проблем рекомендуем:

- не помещать телефон на приборную доску и вблизи подушек безопасности;
- вынести у поставщика или изготовителя автомобиля, насколько надежно защищена приборная панель от радиочастотного излучения, используемого мобильным телефоном.

**• УСЛУГА ЭКСПЛУАТАЦИИ:**

Рекомендуется время от времени выключать и включать телефон, чтобы улучшить его работу.

Всегда выключайте телефон перед посадкой в самолет.

Не включайте телефон на территории медицинских учреждений, кроме специально отведенных мест. Мобильные телефоны, как и многие другие бытовые приборы, могут создавать помехи работе электрических и электронных устройств, использующих радиочастоты. Отключайте телефон, если рядом с вами находится газ или легко воспламеняющиеся жидкости. Строго соблюдайте правила использования мобильных телефонов, вывешенные на складах ГСМ, бензозаправочных станциях, химических заводах или в любом ином месте, где имеется риск взрыва.

Следите за тем, чтобы включенный телефон находился на расстоянии не менее чем 15 см от медицинских приборов (кардиостимулятора, слухового аппарата, инсulinового инъектора и т.д.). При разговоре всегда держите телефон со стороны, противоположной медицинскому прибору (если вы ими пользуетесь).

Во избежание негативных воздействий на слух сначала примите входящий звонок нажатием клавиши, и только затем поднесите телефон к уху. Кроме того, при пользовании громкой связью не подносите телефон близко к уху, поскольку усиленный звук может повредить слух.

22

23

Настоящая гарантия покрывает только стоимость деталей и работ, но не распространяется на все остальные затраты.

Гарантия не применяется, если повреждение телефона и/или аксессуаров было вызвано следующими или аналогичными причинами:

- несоблюдением инструкций по эксплуатации или установке, а также несоблюдением технических норм и правил безопасности, действующих в стране использования;
- подключением к оборудованию, не поставляемому или не рекомендованному TCT Mobile Limited;
- модификацией или ремонтом, которые выполнены лицами, не имеющими разрешения TCT Mobile Limited, ее филиалов или поставщика;
- плохой погодой, ударами молнии, пожарами, избыточной влажностью, проникновением жидкости, пищевых продуктов или химических веществ, загрузкой файлов, авариями, повышением напряжения, коррозией, окислением и проч.

Телефоны с удаленными или исправленными этикетками и серийными номерами (IMEI) гарантийному обслуживанию не подлежат.

Никаких иных гарантий, выраженных в устном или письменном виде кроме настоящей ограниченной гарантии или обязательной гарантии, определенной местным законодательством, не существует.

Ни в одном из случаев TCT Mobile Limited и/е филиалы не будут нести ответственности за любые побочные или косвенные убытки какого-либо типа, включая, но не ограничиваясь ими, торговые потери, коммерческие убытки и т.д., при условии, что отказ от возмещения этих убытков соответствует действующему законодательству. В некоторых государствах и странах законодательство не допускает ограничений на побочные или косвенные убытки или отказов от ответственности за них, а также ограничений на подразумеваемые гарантии, поэтому вышеизложенные ограничения могут вас не затрагивать.

<sup>[i]</sup> Гарантийный срок может варьироваться в зависимости от страны.

<sup>[i]</sup> Срок службы заряжаемого аккумулятора для мобильного телефона (с учетом времени работы в режиме разговора, времени ожидания и общего срока службы) зависит от условий его хранения и эксплуатации, а также от сетевых конфигураций. Аккумуляторы считаются расходными деталями, и, согласно спецификациям, обеспечивают оптимальное качество работы мобильного телефона в течение первых шести месяцев после покупки, примерно в рамках 200 циклов зарядки.

31



Не разрешайте маленьким детям пользоваться или играть телефоном и его аксессуарами без присмотра взрослых.

Поскольку телефон содержит элементы, которые могут вызвать аллергическую реакцию, при открытии крышки батареи рекомендуется принять необходимые меры предосторожности.

Бережно обращайтесь со своим телефоном и храните его в чистом, незаметном месте. Защищайте телефон от воздействия неблагоприятных внешних условий (влажности, дождя, попадания жидкости внутрь, пыли, морского воздуха и т.п.). Производитель рекомендует эксплуатировать телефон при температуре от -10°С до +55°С.

При температуре свыше +55°С изображение на экране может выглядеть смазанным. Это проблема временная и опасности не представляет. Вызов экстренных служб может быть недоступен в некоторых сетях. В экстренных случаях никогда не полагайтесь только на свой телефон. Запрещается открывать, разбирать или ремонтировать мобильный телефон своими силами.

Берегите телефон от падений или деформации. Не используйте телефон, если стеклянный экран поврежден, сломан или треснул, чтобы избежать травм. Не наносите никаких красок на телефон.

Пользуйтесь только теми аккумуляторами, зарядными устройствами и аксессуарами, которые рекомендованы компанией TCT Mobile Limited, а также ее филиалами, и совместимы с вашей моделью телефона.

TCT Mobile Limited и ее филиалы несут ответственности за ущерб, вызванный использованием других зарядных устройств или аккумуляторов.

Не забывайте делать резервные копии или сохранять в письменном виде все важные сведения, хранящиеся в телефоне. Некоторые люди под действием вспышек света, производимых электронными играми, могут быть склонны к приступам эпилепсии или провалами в памяти. Такие приступы или провалы в памяти могут проявиться у человека, ранее их не испытывавшего. Если вы страдаете от приступов или провалов в памяти или если в вашей семье наблюдались такие случаи, проконсультируйтесь с врачом, прежде чем играть в видеоигры на своем телефоне или использовать другие его функции, производящие яркую вспышку света.

Родители должны присматривать за детьми, когда они играют в видеоигры или используют функции мобильного телефона с яркими световыми эффектами. Если возникают следующие симптомы: конвульсии, головокружение и мышечные судороги; потеря сознания, неконтролируемые движения и потеря ориентации, необходимо прекратить игру, отключить световые эффекты на мобильном телефоне и проконсультироваться с врачом. Чтобы предотвратить появление подобных симптомов, примите следующие меры предосторожности.

- Емкесно делайте 15-ти минутные паузы.
- Играйте в хорошо освещенном помещении.
- Всегда держите телефон как можно дальше от глаз.
- Почувствовав тяжесть в руках и запястьях, сразу прекратите игру и не возобновляйте ее в течение нескольких часов.

23

<sup>[i]</sup> Гарантийный срок может варьироваться в зависимости от страны.

24

## Возможные неисправности и способы их устранения ...

Прежде чем обращаться в отдел послепродажного обслуживания, вам рекомендуется следовать следующим советам:

- Для оптимальной работы аккумулятора рекомендуется заряжать его полностью (  ).


- Старайтесь не хранить большие объемы данных в телефоне, так как это может приводить к снижению эффективности его работы.
- Используйте User Data Format и инструмент ONE TOUCH Upgrade для форматирования телефона и обновления программного обеспечения, (для выполнения функции "Формат данных пользователя" нажмите вниз кнопку # с одновременным нажатием кнопки включения/выключения питания в режиме отключения питания). Все данные: контакты, фото, сообщения, файлы, загруженные приложения, будут удалены .

А также выполните следующие проверки:

**Мой мобильный телефон не включается**

- Проверьте контакты аккумулятора, снимите и снова установите его, а затем попытайтесь еще раз включить телефон
- Проверьте уровень заряда аккумулятора, заряджайте его как минимум 20 минут
- Если телефон так и не включился, пожалуйста, воспользуйтесь User Data Format для возврата к заводским настройкам или ONE TOUCH Upgrade для обновления программного обеспечения

**Мой мобильный телефон не реагирует на любые действия с ним в течение нескольких месяцев**


- Перезагрузите ваш телефон. Для этого нажмите и удерживайте клавишу 
- Извлеките аккумулятор и снова установите его. Затем снова включите телефон

Если телефон так и не включился, пожалуйста, воспользуйтесь User Data Format для возврата к заводским настройкам или ONE TOUCH Upgrade для обновления программного обеспечения

- Если тяжесть в руках, запястьях и предплечьях не проходит, прекратите играть и обратитесь к врачу.

При игре на мобильном телефоне иногда можно почувствовать нервный дискомфорт в руках на уровне запястий и плеч, в области шеи или других частей тела. Во избежание проблем с сухожилиями, запястьями и с опорно-двигательным аппаратом в целом следуйте рекомендациям.

**БЕРЕГИТЕ СЛУХ**

 Чтобы не повредить органы слуха, избегайте продолжительного прослушивания на большой громкости. Не подносите устройство близко к уху при включенном громкоговорителе.

**• НЕПРИКОСОВЕННОСТЬ ЧАСТНОЙ ЖИЗНИ:**

Вы должны соблюдать законы и правила, относящиеся к фотографированию и записи звука с помощью мобильного телефона. В соответствии с этими законами и правилами, в некоторых странах может быть строго запрещено фотографирование людей и запись их высказываний для последующего воспроизведения и распространения.

**• РАДИОИСПОЛНЕНИЕ:**
Это считается вторжением в их частную жизнь. Владелец телефона обязан соблюдать права других людей на частную жизнь и спрашивать разрешение на запись частных и конфиденциальных переговоров, а также фотосъемку частных лиц. Производители, продавцы или поставщики отказываются от любой ответственности, связанной с незаконным использованием вашей ответственности.

**• АККУМУЛЯТОР:**

Прежде чем вынуть аккумулятор из телефона, убедитесь в том, что телефон выключен.

При работе с аккумулятором соблюдайте следующие меры предосторожности:

- не вскрывайте аккумулятор (это создает риск токовых испарений и ожогов);
- не прокалывайте и не разбирайте аккумулятор, не замыкайте его полюса;
- не бросайте аккумулятор в огонь или в бытовой мусор и не подвергайте его воздействию температуры свыше +60°С.

Утилизируйте аккумулятор в соответствии с действующим в вашей стране законодательством по охране окружающей среды. Используйте аккумулятор только по назначению. Никогда не пользуйтесь поврежденными аккумуляторами и аккумуляторами, не рекомендованными компанией TCT Mobile Limited и/или ее филиалами.



Этот знак на вашем телефоне, аккумуляторе и различных аксессуарах обозначает, что после того, как вы перестали ими пользоваться и захотите их выбросить, эти устройства нужно сдать в специальные центры сбора отходов, такие как:

- городские свалки, снабженные специальными баками для сбора старых устройств;
- баки для сборки электронных отходов в пунктах продажи.

25

26

27

28

29

30

31

32

33

34

35

36

37

38

39

40

41

42

43

44

45

46

47

48

49

50

51

52

53

54

55

56

57

58

59

60

61

62

63

64

65

66

67

68

69

70

71

72

73

74

75

76

77

78

79

80

81

82

83



В последние эти отходы будут переработаны, что позволит избежать выбросов вредных веществ в окружающую среду, а также повторно использовать материалы, содержащиеся в переработанных устройствах.

**В странах Европейского Союза**

Эти центры сбора доступны для всех и бесплатны. Любая аппаратура, помеченная таким знаком, должна быть сдана в центры сбора.

**В странах вне Европейского Союза**
Если в вашей стране существуют соответствующие центры сбора и переработки электронных отходов, аппаратура, помеченная этим знаком, должна сдаваться в эти центры для дальнейшей переработки, а не выбрасываться с бытовым мусором.

**ОСТОРОЖНО: В СЛУЧАЕ УСТАНОВКИ НЕПОДХОДЯЩЕГО АККУМУЛЯТОРА ВОЗМОЖЕН ВЗРЫВ. АККУМУЛЯТОРЫ СЛЕДУЕТ ВЫБРАСЫВАТЬ В СООТВЕТСТВИИ С ИНСТРУКЦИЕЙ.**