

## Краткое руководство пользователя

За дополнительной информацией по использованию телефона, пожалуйста, обращайтесь на [www.alcatelonetouch.com](http://www.alcatelonetouch.com), где можно загрузить инструкцию (только английская версия). Более того на сайте размещены ответы на часто задаваемые вопросы в разделе FAQ типичные вопросы (только английская версия).



[www.sar-tick.com](http://www.sar-tick.com)

Данный продукт отвечает соответствующим ограничениям значений SAR 2,0 Вт/кг. Предельную величину SAR вы можете найти на стр.18 данного руководства.

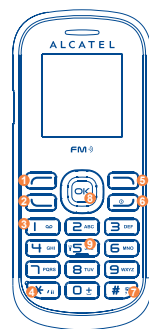
Для обеспечения требований защиты от радиочастотного излучения, используйте рекомендованные аксессуары, такие как чехол, и держите устройство на расстоянии 1,5 см от вашего тела. В режиме ожидания данное устройство также является источником радиоизлучения.

Продолжительное воздействие звука высокой громкости, может привести к нарушениям слуха. Не устанавливайте большую громкость для наушников. Используйте только те наушники, которые рекомендованы компанией TCT Mobile Limited и ее филиалами.

ALCATEL onetouch

1

## 1 Ваш телефон.....



- |   |   |    |  |
|---|---|----|--|
| 1 | Левая функциональная клавиша  | 7  | Вибровозвон (долгое нажатие)                       |
| 2 | Список вызовов (режим ожидания)   | 8  | Навигационная клавиша: Меню/Подтверждение операции |
| 3 | Голосовая почта   | 9  | Профили  |
| 4 | Блокировка (долгое нажатие)   | 10 | Организатор  |
| 5 | Правая функциональная клавиша   | 11 | Создание сообщения                                 |
| 6 | Включение/выключение Завершение вызова Отключить фонарь (двойное нажатие) | 12 | Будильник  |
|   |   | 13 | Фонарь (долгое нажатие)                            |

2

### 1.1 Клавиши

- Навигационная клавиша
- Подтверждение операции (нажмите середину кнопки)
- Осуществить вызов
- Доступ к Списку вызовов (в режиме ожидания)
- Включение/выключение питания телефона (долгое нажатие)
- Завершение вызова
- Возврат на главный экран
- Левая функциональная клавиша
- Правая функциональная клавиша
- Набор номера голосовой почты (долгое нажатие)
- В режиме ожидания
  - Краткое нажатие: ввод нуля
  - Долгое нажатие: ввод символов "+P/W"
- В режиме редактирования:
  - Краткое нажатие: пробел (буквенный ввод) ввод нуля (цифровой ввод)
- В режиме ожидания
  - Краткое нажатие: ввод "\*"
    - Долгое нажатие: Блокировка клавиатуры
- В режиме редактирования:
  - Краткое нажатие: изменить метод ввода
- В режиме ожидания
  - Краткое нажатие: ввод "#"
  - Долгое нажатие: включение/отключение вибровозвонка
- В режиме редактирования:
  - Краткое нажатие: доступ к таблице символов
- В режиме ожидания
  - Краткое нажатие: набор '5'
  - Долгое нажатие: включение/отключения фонаря

3

### 1.2 Значки в режиме ожидания

- Индикатор заряда аккумулятора.
- Вибровозвон: телефон вибрирует, но не издает никаких звуков.
- Подключена гарнитура «наушник-микрофон».
- Активирована переадресация всех звонков: поступающие вызовы будут переадресованы.
- Установлен будильник.
- Получено голосовое сообщение.
- Пропущенные вызовы.
- Роуминг.
- Уровень приема сигнала сети.
- Режим без звука: телефон не издает никаких сигналов и не вибрирует.
- Непрочитанное сообщение.
- Клавиатура заблокирована.
- Режим мелодия.
- Режим вибро-мелодия.

4

## 2 Перед началом работы.....

### 2.1 Подготовка к работе

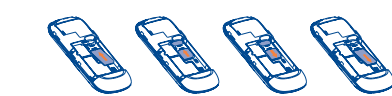
#### Снятие задней панели телефона



#### Установка и извлечение аккумулятора



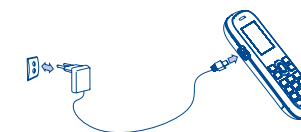
#### Установка/Извлечение SIM-карты



Поместите SIM-карту микросхемой вниз и вставьте ее в слот. Убедитесь, что карта вставлена правильно. Для извлечения карты, нажмите на нее и вытащите из слота.

5

### Зарядка аккумулятора



Подключите телефон к зарядному устройству и сети соответственно.

- Если аккумулятор полностью разряжен, начало процесса зарядки может занять около 20 минут.
- Не следует прилагать чрезмерных усилий, подключая зарядное устройство к разъему телефона.
- Перед подключением зарядного устройства убедитесь, что аккумулятор вставлен правильно.
- Розетка должна находиться вблизи телефона и быть легко доступной (пользоваться удлинителями не рекомендуется).
- Перед первым использованием телефона зарядите аккумулятор полностью (это займет около 3 часов). Рекомендуется полностью заряжать аккумулятор (100%).
- Для уменьшения энергопотребления после полного заряда аккумулятора отключите телефон от зарядного устройства; когда он не используется; сократить время подсветки и т.д.

Когда зарядка будет завершена, отображение анимации на экране прекратится.

### 2.2 Включение телефона

Удерживайте нажатой клавишу **5**, пока телефон не включится.

### 2.3 Выключение телефона

Из главного экрана, удерживайте нажатой клавишу **5**.

6

## 3 Вызовы.....

### 3.1 Осуществление вызова

Наберите нужный телефонный номер и нажмите клавишу **5**. Если при наборе номера допущена ошибка, можно удалить неверную цифру, используя правую функциональную клавишу.

Чтобы прервать вызов («повесить трубку»), нажмите клавишу **5**.

#### Вызов экстренной помощи

Если ваш телефон находится в зоне действия сети, наберите экстренный номер и нажмите клавишу **5**, (или используйте любой другой номер, предоставленный оператором вашей сети). Такие вызовы можно делать даже без SIM-карты, без набора кода и без разблокирования клавиатуры.

### 3.2 Голосовая почта<sup>(1)</sup>

Для доступа к голосовой почте нажмите клавишу **1** **5** (долгое нажатие).

### 3.3 Ответ на вызов

Для ответа на поступивший вызов нажмите клавишу **5**. Чтобы закончить разговор, используйте клавишу **5**.

### 3.4 Доступные опции при звонке

Во время разговора можно пользоваться контактами, короткими сообщениями и другими функциями, не прерывая соединения.

<sup>(1)</sup> Свяжитесь с оператором своей сотовой сети, чтобы проверить наличие этой услуги.

7

## 4 Контакты.....

### 4.1 Просмотр контактов

Для доступа к телефонной книге в режиме ожидания нажмите кнопку **5** и выберите значок **5** в меню.

### 4.2 Добавление контакта

Выберите телефонную книгу, в которой необходимо создать запись, нажмите функциональную кнопку "Опции", выберите "Новый контакт", затем **5**.

## 5 Сообщения.....

### 5.1 Создание SMS

Из главного меню выберите пункт "Сообщения", чтобы создать текстовое сообщение. Можно ввести его текст самостоятельно, а можно использовать предварительно заданный шаблон сообщения, выбрав пункт **Шаблоны**. Во время создания сообщения выберите "Опции", чтобы увидеть все возможные варианты действий с сообщениями. Часто отправляемые сообщения можно сохранить в папках **Черновики**.

Знаки препинания и символы будут увеличивать размер SMS, что может привести к увеличению количества отправленных SMS.

Русский - CJB24V0ALBBA

8

## 6 Вызовы.....

Для просмотра списка вызовов в режиме ожидания нажмите **5** или нажмите кнопку **5** и выберите значок **5** в меню.

## 7 FM-радио.....

Телефон оснащен радио<sup>(1)</sup> с функцией RDS. Можно использовать данное устройство как обычное радио с сохраненными каналами. Если устройство настроено на радиостанцию, предлагающую услугу Visual Radio, можно также вывести на дисплей визуальную информацию, относящуюся к радиoprogramme. Можно слушать радио, одновременно работая с другими приложениями.

<sup>(1)</sup> Качество радиоприема зависит от зоны действия радиостанции в определенной местности.

9

## 8 Диктофон.....

### 8.1 Новая запись

Здесь можно сделать новую диктофонную запись нажав **5** или **5** для сохранения.

### 8.2 Список записей

Здесь хранятся все диктофонные записи сделанные ранее. Нажав "Опции" над левой функциональной клавишей можно Прослушать/Переименовать/Удалить или Установить как мелодию будильника выбранную диктофонную запись.

### 8.3 Настройки

Здесь можно управлять качеством записи диктофона.

10

## 9 Настройки.....

Находясь на главном экране, выберите значок меню **5**, а затем требуемую функцию для того, чтобы персонализировать свой телефон: **Настройки телефона, Настройки вызовов, Контроль звонков, Сеть, Безопасность, Восстановить настройки.**

## 10 Игры и инструменты.....

### 10.1 Игры

На телефоне Alcatel установлено несколько игр. Выберите "Настройки игр", чтобы отключить/включить звук и вибрацию.

### 10.2 Будильник

Данный мобильный телефон оснащен функцией будильника с возможностью повторного сигнала.

11

### 10.3 Органайзер

При выборе этого меню откроется календарь на месяц, позволяющий отследить наиболее важные мероприятия и прочие события. Дни, на которые запланированы события, будут выделены.

### 10.4 Калькулятор

Нажмите клавишу **5**, чтобы вставить в число десятичную точку. Подтвердите ввод нажатием клавиши **5** или левой функциональной клавиши.

### 10.5 Фонарь

Для освещения темных участков можно активировать функцию "Фонарь" с помощью следующих действий:

В режиме ожидания используйте долгое нажатие клавиши **5** для включения фонаря; краткое нажатие клавиши **5** или долгое нажатие клавиши **5** для его отключения.

## 11 Профили.....

С помощью этого меню вы сможете устанавливать мелодии телефона для разных событий.

12

## 12 Услуги.....

Свяжитесь с оператором своей сотовой сети, чтобы проверить наличие этой услуги.

## 13 Русский режим ввода.....

Для написания сообщений существует два режима ввода:
 

- Стандартный: Этот режим позволяет вводить текст, выбирая отдельные буквы или последовательности символов, назначенные клавише. Нажмите клавишу несколько раз, пока не будет выбрана нужная буква. Когда вы отпустите клавишу, выделенный символ будет добавлен в текст.
- Упрощенный(быстрый) режим (ZI): Этот режим ускоряет ввод текста. Для ввода слов используйте клавиши от **2** до **9**. Слово будет меняться при каждом последующем нажатии клавиш. По мере продолжения ввода, слово будет меняться. Например: для ввода "Завтра", нажмите следующие клавиши: **8**, **6**, **6**, **6**, **6**, **6**, **7** -> завтра

13

ALCATEL является торговым знаком компании Alcatel-Lucent и используется компанией TCT Mobile Limited по лицензии.  
© TCT Mobile Limited, 2012  
Все права защищены  
Компания TCT Mobile Limited сохраняет за собой право вносить изменения в материалы и технические спецификации без предварительного уведомления.

14

