

# Руководство пользователя на русском языке

# Gmini 402



Pocket Music / Photo / Video

- Проигрывает видео файлы MPEG-4
- Проигрывает музыкальные файлы MP3 и WMA
- Показывает фотографии
- Жесткий диск 2.0 USB

## Оглавление

- 1 Введение - Порты, кнопки и соединения
- 2 Введение - Первые шаги
  - 2.1 Подключение адаптера
  - 2.2 Включение Gmini 402
  - 2.3 Отключение Gmini 402 и особенности аккумуляторов
  - 2.4 Выбор языка
  - 2.5 Языковые установки
  - 2.6 Зарядка аккумуляторов
  - 2.7 Уход за Gmini 402
  - 2.8 Перезагрузка жесткого диска
- 3 Музыка - Проигрывание музыкальных файлов
  - 3.1 Управление кнопками
  - 3.2 Проигрывание через стерео систему
  - 3.3 Исполнитель, альбом, название...ID3-ярлык
  - 3.4 The ARC Library
  - 3.5 Помещение закладки
  - 3.6 Функция перехода к предыдущему файлу
- 4 Музыка - Плейлисты
  - 4.1 Проигрыш плейлиста
  - 4.2 Создание плейлиста
  - 4.3 Сохранение плейлиста
  - 4.4 Добавление песен во время проигрывания
- 5 Музыка - Запись
  - 5.1 Подсоединение проводов для аудио записи
  - 5.2 Запись
  - 5.3 Где сохраняется записанное?
  - 5.4 Редактирование аудио файлов
- 6 Музыка - Использование Windows™ Media Player 9
  - 6.1 Установка Windows Media Player 9
  - 6.2 Установка программного обеспечения для WMP 9 3
  - 6.3 Копирование музыки на Ваш Gmini 402
  - 6.4 Защита от копирования
- 7 Музыка - iTunes™ с Вашим Gmini 402
- 8 Видео - Проигрывание видео файлов
  - 8.1 Помещение закладки
  - 8.2 Функция перехода к предыдущему файлу

- 8.3 Выбор дисплея
- 8.4 Прои́грывание видео файлов из Интернета
- 9 Видео - Создание MPEG4-файлов с помощью компьютера
  - 9.1 Установка компьютерных программ
  - 9.2 Использование MPEG4 Translator
- 10 Фото - Просмотр фотографий
  - 10.1 Просмотр фотографий
  - 10.2 Покадровый просмотр
  - 10.3 Перемещение фотографий на Ваш Gmini 400
- 11 Игры - Игры Morphun
  - 11.1 Загрузка игры
- Копирование в корневой каталог Gmini 400
  - 11.2 Непосредственно игра
- 12 Браузер - Использование браузера
  - 12.3 Использование виртуальной клавиатуры
- 13 Подключение и отключение Gmini 400 от и к ПК
  - 13.1 USB Connection Type ("Hard Drive" or "Windows Device")
- Подключение Gmini 400
  - 13.2 Отключение Gmini 400
- 14 USB Хост
- 15 Установки
  - 15.1 Звук
  - 15.2 Изменение режима проигрывания
  - 15.3 Время
  - 15.4 Дисплей
  - 15.5 Аккумуляторы
  - 15.6 Система
- 16 Обновление Gmini" 402
- Выявление неисправностей
- Технические особенности

Уважаемый покупатель,  
 ARCHOS благодарит Вас за покупку этого замечательного продукта .  
 Никогда еще человек не мог брать с собой такое большое количество информации, будь то музыка, видео или фото файлы, и наслаждаться всем этим без компьютера. Мы уверены, что он будет радовать Вас долгие годы. И, конечно же, Вы можете использовать его как переносной жесткий диск.

Это руководство пользователя объяснит Вам, как Gmini 400 работает. У него огромное количество возможностей, и чем лучше Вы их изучите, тем больше радости Вам доставит его эксплуатация.

Помните, что при помощи Gmini 400 Вы можете:

- Записывать аудио файлы напрямую со стерео системы
- Просматривать JPEG и BMP файлы
- Просматривать видео файлы MPEG-4 и DivX на встроенном экране или телевизоре
- Копировать файлы с флеш-карты прямо с Gmini 400
- Использовать его, как диктофон
- Хранить файлы с расширением .DOC, .PDF или любые другие
- Создавать плейлисты
- Слушать аудио файлы типа MP3, WMA и WAV
- Gmini 400 можно использовать в качестве переносного
- Играть в большое количество встроенных игр
- Загружать музыкальные файлы при помощи "PlaysForSure™".

Мы надеемся, что он будет радовать Вас долгие годы. Пожалуйста, зарегистрируйтесь на сайте [www.archos.com/register/products](http://www.archos.com/register/products), чтобы вы могли получить помощь и бесплатно модернизировать программное обеспечение.

Желаем Вам самых лучших песен, видео записей и фотографий

Сотрудники компании Archos.

## 1 Кнопки и соединения



- A Индикатор работы жесткого диска (красный)
- B Индикатор включенности (зеленый)
- C Индикатор зарядки аккумуляторов (зеленый)
- E Вверх (увеличить громкости)
- F Вниз (уменьшить громкость)
- D Op, Enter, Play, Go, а также кнопка включения (при удержании) .
- K Escape, Stop, Off, а также кнопка выключения (при удержании)
- J Кнопка 2 (используется при игре)
- L F1 .
- M F2
- N F3
- O Функциональная кнопка F1 (активизирует экран и заменяет кнопку F1)
- G Влево (прослушать предыдущую песню, быстрая перемотка назад) .
- H Вправо (прослушать следующую песню, быстрая перемотка вперед)
- P Функциональная кнопка F2 (активизирует экран и заменяет кнопку F2)
- Длительное ее нажатие позволяет переключиться от дисплея к ТВ
- Q Функциональная кнопка F3 (активизирует экран и заменяет кнопку F3)
- жесткого диска.



- A Многофункциональный адаптер
- B Мини-джек: для наушников, аудио и видео коннекторов
- C Микрофон
- E Порт USB для подключения Gmini 402 к компьютеру
- F DC-вход: для зарядки аккумулятора
- D Слот для флеш-карты

## 2 Введение - Первые шаги

Найдите время, чтобы прочесть это руководство целиком.  
У Gmini 402 много функций, о которых Вы и не догадываетесь.

### 2.1 Подключение адаптера

- Используйте адаптер, прилагающийся к Gmini 402.
- Перед использованием полностью зарядите аккумуляторы.
- Вы можете пользоваться Gmini 402 и во время зарядки, но тогда он будет заряжаться дольше.

### 2.2 Включение Gmini 402

Удерживайте кнопку **PLAY/ ON** в течение 4 секунд. Загорится зеленый индикатор "On" и Gmini 402 загрузится через 8 секунд. Если устройство через несколько секунд снова выключается, воткните адаптер и проверьте заряд аккумуляторов.

### 2.3 Выключение Gmini 402 и особенности сохранения аккумуляторов.

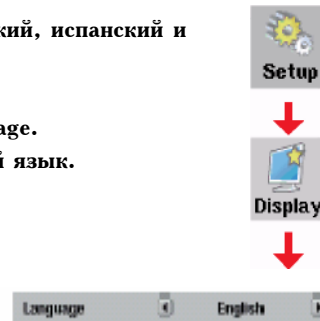
Чтобы отключить устройство нажмите **STOP / ESC / OFF** и удерживайте в течение 3 секунд. В главном меню [Setup Power: Battery Operation] есть Power Off функция. Если Gmini 402 не используется в течение 2 минут, то он автоматически выключится. Время можно изменить от 1 минуты до 9. Данная функция может быть отключена. В главном меню [Setup Power: Battery Operation] есть Backlight Off функция для сохранения аккумулятора (подсветка потребляет много энергии). Если вы не будете нажимать на кнопки в течение 30 секунд, подсветка автоматически выключится. Чтобы снова ее включить, просто нажмите любую кнопку.



## 2.4 Выбор языка

Gmini 402 поддерживает английский, немецкий, испанский и

- Чтобы изменить язык, выберите Setup и нажмите PLAY/ENTER .
- При помощи джойстика выберите Language.
- И движением джойстика выберите нужный язык.
- Выбранный язык изменится немедленно.
- Нажмите STOP/ESC чтобы выйти.



## 2.5 Языковые настройки

Языковые файлы (CodePage\_name.4FZ) хранятся в паке Data на жестком диске Gmini 402, а также их можно скачать с сайта [www.archos.com](http://www.archos.com) Например, если Вы хотите вывести на дисплей корейский язык, скопируйте файл CP949.4FZ в папку System и перезагрузите Gmini 402. Помните, что интерфейс останется на английском языке.

## 2.6 Замена аккумулятора

Используйте аккумуляторы только компании ARCHOS. Другие аккумуляторы могут повредить Gmini 402. Зеленый индикатор зарядки загорается в случае, если подсоединен внешний адаптер. Аккумулятор заряжается автоматически, если был подключен адаптер. Мигание индикатора сигнализирует о полной зарядке аккумулятора, и Вы можете отключить адаптер. Заряженный аккумулятор позволит Вам слушать MP3 файлы в течение 10 часов и до 5 часов\* просматривать AVI файлы (на встроенном экране) Некоторые модификации Gmini 402 оборудованы встроенными батареями для продления работы аккумулятора. Это означает, что Вам не придется их менять. Если, все же Вам придется менять эти батареи, то делать это должен только специалист.  
\* В зависимости от того, как Вы будете его использовать.

## 2.7 Уход за Gmini 402

Gmini 402 требует больше ухода, чем какое-либо другое электронное устройство.

- Не роняйте Gmini 402
- Не подвергайте Gmini 402 повышенным температурам (особенно когда он подключен к компьютеру)
- Держите Gmini 402 подальше от воды и мест с повышенной влажностью.
- Держите Gmini 402 подальше от электромагнитных полей.
- Аккуратно складывайте провода, подсоединенные к Gmini 402. Поскольку это легкое устройство может упасть, если провод случайно задеть.
- Никогда не вскрывайте Gmini 402. В обратном случае, Вы будете лишены сервисного гарантийного обслуживания.

## 2.8 Перезагрузка

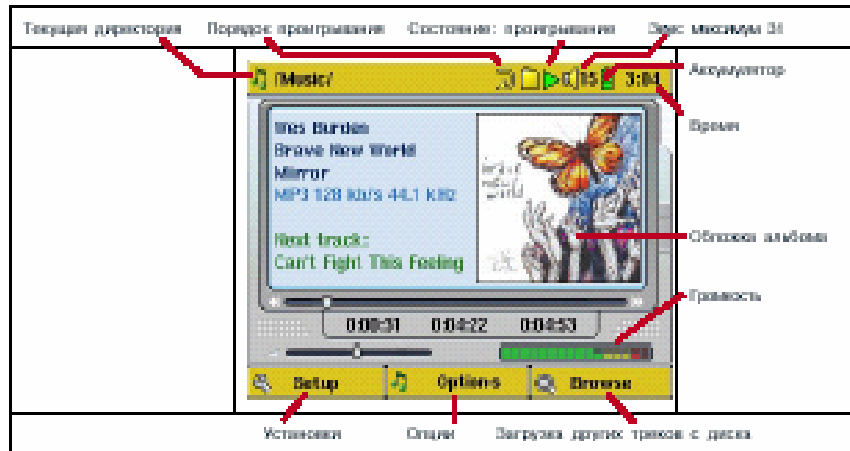
Если Gmini 402 по какой-либо причине "заморозил" операцию, Вы можете перезагрузить его удерживая кнопку STOP/ESC в течение 10 секунд. В нормальном режиме работы удержание этой кнопки в течение 3 секунд приведет к отключению устройства.

### 3 Музыка - Проигрывание музыкальных файлов



Если Вы нажмете на эту иконку, то автоматически перейдете в музыкальное меню. Выберите файл, указанный на экране и нажмите **PLAY**.

Проверьте регулятор громкости на проводе. Нажав на иконку **MUSIC** в главном меню, Вы попадете в раздел "только музыка". Другие музыкальные файлы папки **МУЗЫКА** не будут проигрываться.



#### 3.1 Управление кнопками

Пуск/Стоп	Увеличение громкости	Уменьшение громкости
Однократное нажатие: Пропуск предыдущей песни в течение 5 сек. после начала песни.	Однократное нажатие: Пропуск следующей песни в папке, плейлисте.	Удержание: переход к след. песне.
Удержание: повтор композиции.		
Остановка песни		

Чтобы перейти в режим **HOLD** нажмите левую кнопку и удерживайте ее в течение 3 секунд. Внизу экрана появится надпись "Buttons Locked" (кнопки заблокированы). Разблокировка осуществляется повторным удержанием кнопки в течение 3 секунд.



Иконный индикатор

Состояние	Порядок воспроизведения	Проигрыш
■ СТОП	■ Однократное проигрывание	
▶ Мигает во время игры	↺ Повтор	
Пауза	↻ Произвольное проигрывание	
● Запись	📁 Плейлист	

#### 3.2 Подключение к стерео системе



Нажмите **PLAY** и отрегулируйте громкость на **Gmini 402** и на стерео системе. Если звук искажается, убавьте громкость на **Gmini 402**. Вы можете воспользоваться функцией встроенного спикера, для этого Вам необходимо нажать центральную кнопку джойстика и удерживать ее в течение 3 секунд.

### 3.3 Исполнитель, альбом, название...ID3-ярлык



ID3-ярлык - информация, прикрепляемая к mp3 файлу.

Помимо прочего в ID3 может храниться информация об исполните

ле, альбоме и песне, а также небольшого размера картинка (обложка альбома) (в формате JPEG).

Если вся эта информация уже прикреплена к файлу, то она автоматически появится на дисплее.

В Gmini 402 встроены 2 ID3-ярлык.

В случае если оба в обоих ярлыках содержится информация, Gmini 402 выводит на дисплей всю информацию. Если один из ярлыков пустует, информация появляется только в одном из них.

### 3.4 The ARCLibrary (Альбом, исполнитель, название песни)

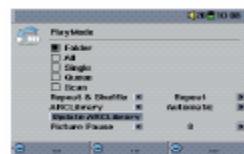
ARCLibrary - система выбора музыки по определенным атрибутам.

Она может быть включена или отключена SETUP - PLAYMODE.

Как показано на картинке, Вы можете выбрать песню по названию альбома, исполнителю и жанру.

Не у всех mp3 и WAV файлов заполнена графа ID3. Если Вы скачали файл из Интернета, то, скорее всего, у него будет заполнена эта графа. Вы можете сами внести нужную информацию. При переписи музыкальных файлов с персонального компьютера они будут автоматически записываться на жесткий диск Gmini 402. Помните, что параметры ARCLibrary при этом учитываться не будут.

Имейте в виду, что при желании внести дополнительную информацию Вам придется воспользоваться функцией UPDATE, как это указано на рисунке.



Off – Из иконки MUSIC Вы можете загрузить файлы папки MUSIC. .  
On – Вы можете загрузить файлы по параметрам, но учтите, что Вам придется делать это каждый раз, когда Вы будете переписывать музыку с компьютера на Gmini 402.  
Automatic – Автоматическая функция ON, которая каждый раз при отключения от компьютера будет проверять Gmini 402 на наличие новых файлов и при обнаружении таковых будет автоматически предлагать внести дополнительную информацию.

### 3.5 Помещение закладки



Если при прослушивании песни Вам приходится по какой-либо причине прекратить прослушивание, но начать его с того места, где Вы остановились, воспользуйтесь функцией Bookmark (закладка).

Выберете в опциях Set Bookmark.

В файле можно сделать только одну закладку. Всего Вы можете сделать 16 закладок.

Файлы с закладками в браузере выделяются желтым цветом:



Resume: Возобновить воспроизведение с места окончания прослушивания.

Ignore: Оставить закладку, но начать с воспроизведение с начала.

Clear: Стереть закладку и начать с воспроизведение с начала.

### 3.6 Функция возобновления



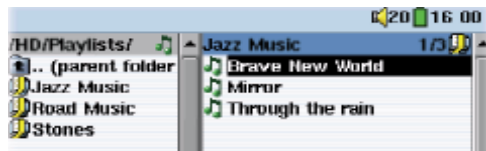
При включении Gmini 402 Вы заметите, что вместо браузера загорается иконка возобновления. Это означает, что Вы можете снова запустить последний играемый файл.

## 4 МУЗЫКА - Плейлисты.

Плейлист - список песен, которые будут

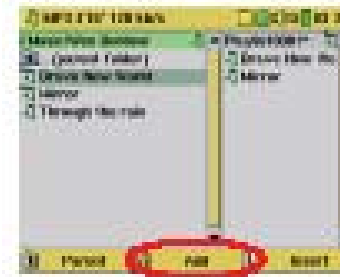
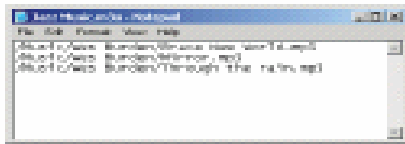
проигрываться одна за другой. Вы можете создавать плейлисты, добавлять и удалять из него песни, а также сохранять плейлисты, как mp3 файлы. Количество сохраненных плейлистов ограничивается лишь объемом жесткого диска.

### 4.1 Воспроизведение плейлиста



Чтобы проиграть плейлист, Вам нужно привести на него "скролом" в левом окошке и нажать **PLAY**. Список песен загрузится

в оперативную память и появится в правом окошке. Нажмите **PLAY**, и песни будут проигрываться в показанном слева порядке. Если Вы нажмете **PLAYLIST**, а затем **SHUFFLE**, песни будут проигрываться в произвольном порядке.



### 4.2 Создание плейлиста

Чтобы создать плейлист, нажмите правую кнопку, находясь в музыкальном браузере. Справа откроется новое окно. И Вы можете приступить добавлению

песен в новый плейлист.

В левом окне найдите песню, которую Вы хотите добавить в плейлист. Нажмите **ADD** на уже выделенный файл, и он добавится в новый плейлист.

У музыкальной иконки появится маленький значок, означающий, что песня в плейлисте. Продолжайте набирать песни в плейлист, пока не закончите. Если Вы нажмете **Add** на папку с музыкальными файлами, то все ее содержимое добавится в плейлист.

Вы можете переходить из браузера в плейлист нажимая правую или левую кнопки. Максимальное количество песен в плейлисте - 5000 песен.

Мы рекомендуем Вам сохранять свои плейлисты.

### 4.3 Сохранение плейлиста



Рекомендуем каждый раз при создании а затем - **Save**, Вы сохраните плейлист. Плейлисты занимают очень мало места на жестком диске. Чтобы запустить плейлист, нажмите **Music**, находясь в главном меню, затем нажмите правую функциональную кнопку. На экране появится список песен текущего плейлиста.

Нажав левую функциональную кнопку, а затем - **Save**, Вы сохраните плейлист.

Save – Сохраняет текущий плейлист в открытую в левом окне папку.

Close – Закрывает все окна и возвращает Вас в главное меню.

Rename – Переименовка текущего плейлиста.

Shuffle – Режим хаотичного воспроизведения.

Clear – Очистить текущий плейлист.

Button Move – Перемена мест для песен в текущем плейлисте.

Нажмите Move, а затем – UP\DOWN. Закончив перестановку, нажмите ОК.

Button Delete – Удаление выделенного плейлиста.

#### 4.4 Добавление песен во время воспроизведения

Это действие можно осуществить только если Вы зашли в папку через иконку MUSIC. Чтобы добавить в плейлист файл во время прослушивания, сделайте следующее:

- Во время того, как играет песня, нажмите OPTIONS и выберите EDIT PLAYLIST.
- Откроются плейлист и браузер.
- Нажмите левую кнопку, чтобы перейти к браузеру.
- Выберите песню или папку и нажмите Add. (добавить)
- Нажмите ESC, и Вы вернетесь в исходное положение.



## 5 Музыка - Запись

Gmini 402 можно использовать вместо компьютера для записи музыки в цифровом формате. Музыку можно записывать при помощи микрофона или через аналоговый вход со стерео системы, CD-плеера

и т. д. в форматы WAV, PCM (несжатый), ADPCM (сжатый).

### 5.1 Подсоединение проводов для аудио записи

Если Вы пользуетесь проводом типа "тюльпан" фирмы Archos, то Вам нужно подсоединить красный и белый провода в аудио устройство, с которого будет осуществляться запись. А если - AV-проводом и адаптером, то с внешней стороны AV-провод воткните в адаптер, а сам адаптер подсоедините к Gmini 402.



## Запись

Перед непосредственно записью, на экране появляется окно с установками.



1) На экране выберите AudioCorder и нажмите Enter/ Go.

2) На экране предварительной записи настройте уровень записи, нажимая на правую



3) Нажав Settings, перед Вами появится экран параметров записи, как показано выше. Необходимо правильно указать источник (Source). Вы услышите тишину во время записи и музыку, если источник выбран неправильно.

4) После того, как Вы нажмете Start, запись можно поставить в режим паузы, нажав на ту же функциональную кнопку, которую использовали для запуска записи. Чтобы остановить запись, нажмите кнопку Stop.

### Микрофон

Микрофон располагается на верхушке Gmini 402.

Убедитесь в том, что в качестве вида записи выбран именно микрофонный.

### Аналоговый линейный вход

Запись может производиться с любого аудио устройства, обладающего линейным входом. Убедитесь в том, что в качестве вида записи аналоговый. Кроме вышеперечисленных способов записи, Вы можете воспользоваться сверхчувствительным микрофоном, который высыл компанией Archos дополнительно.

### Расширение записи



Во время записи Вы увидите центральную функциональную клавишу

под названием «Next». Она позволяет вам произвести

расширение записи.

Это означает, что текущая запись останавливается и новая запись начинается в то же самое время. Следующая запись получает дополнительный номер, который добавляется к ее названию. Значит, если Вы создаете

несколько расширенных записей, у Вас будут приблизительно такие названия файлов REC0000\_01, REC0000\_02 и т.д. Это хорошая функция для записи старых кассет и старых пластинок. Вы можете нажать «Next» во время пробела между двумя мелодиями. Таким образом, каждая песня пластинки или аудио кассеты станет одним файлом MP3.

### 5.3 Где сохраняется записанное?

Все музыкальные файлы по умолчанию сохраняются в папке MUSIC. Если при записи Вы нажимаете правую кнопку с пометкой RECORD, музыкальные файлы будут сохраняться в папке MUSIC.

Если же Вы используете при записи музыки иконку AudioCenter, находящуюся в главном меню, то можете сами выбрать папку, в которой будет сохраняться музыка

## 5.4 Редактирование аудио файлов

При желании, Вы можете отредактировать музыкальный файл "вырезав" ненужный Вам момент. Например Вы записали лекцию длиной в 33:12 (минуты и секунды) и хотите вырезать отрезок с 12:15 по 21:05. Вы с легкостью можете это сделать. На схеме внизу объяснены все подробности.

Вырезаемый отрезок



Сделайте следующее:

- Выберите нужный файл в браузере
- Нажмите EDIT, чтобы войти в меню редактирования
- В редакторском меню укажите cut-in point (например, 12:15)
- Затем укажите cut-out point (например, 21:05)
- Сохраните изменения



Выделите редактируемый файл и нажмите Edit. Коррекции подлежат только те файлы, которые были созданы при помощи Gmini!™ 402. В режиме Edit файл будет воспроизводиться без остановки, чтобы смогли услышать, какие изменения Вы внесли.

Воспользуйтесь кнопками быстрой перемотки (кнопки ВЛЕВО/ВПРАВО), чтобы выбрать начало и конец вырезаемого файла. В нашем примере файл будет назван REC0001\_Edit. Кстати, «старый» файл (из которого Вы вырезали отрезок) останется неизменным.

## 6 Музыка - Копирование музыки на Gmini 402



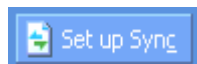
PlaysForSure™ - программа, по защите от некачественной музыки. Если Вы, приобретая или скачивая музыку, Вы видите этот значок, будьте уверены, Вы приобретаете музыку, которую Gmini 402 будет играть. Ответы на все вопросы по этой теме Вы сможете найти на

[www.playsforsure.com](http://www.playsforsure.com).

Gmini 402 можете легко работать совместно с Windows Media® Player (WMP) 9 и 10 версий. The Windows Media® Player используется для скачивания файлы из Интернета на ПК. А Gmini 402 в свою очередь, скачивает их с ПК.

### Синхронизация Windows Media® Player (WMP) и Gmini 402

Нажмите Synchronise. Сначала программа предложит Вам автоматически выполнить необходимые операции. Если Вы хотите выбрать ручную настройку, нажмите Set up sync.



Слева Вы увидите музыкальную коллекцию на Вашем ПК, а справа — папки и файлы Gmini 402. Выделите файлы, которые Вы хотите переписать и папку, куда Вы хотите их переписать, затем в правом верхнем углу нажмите Start Sync, после чего синхронизация начнется.



## 6.2 Отличия Windows Media Player 10 от Windows Media Player 9

Windows® Media Player 10 доступен только для ОС Windows® XP.

Функции	WMP9	WMP10
Автоматическая синхронизация библиотек WMP library при подключении Gmini 402 к ПК	Нет	Да
Вы можете синхронизировать входящие в Gmini 402 файлы.	Нет	Да
Безопасное USB отсоединение	Нет	Да
Вы сможете просматривать видео файлы подходящего Gmini 402 формата	Нет	Да
Защита при загрузке файла	Нет	Да
PlaysForSure 		

### Копирование музыки с CD на Gmini 402



По сути дела, копирование музыки с CD на Gmini 402 представляет собой переводение формата CDA (CD Audio) в формат WMA or MP3, который Gmini может читать. Когда Вы вставите любой аудио диск в ПК, Windows® предложит Вам перевести его в другой формат. В зависимости от мощности Вашего ПК, этот процесс займет от 10-60 минут. После чего Вы можете подсоединить Gmini к ПК и совершить вышеописанную операцию

## 6.4 Инсталляция Windows Media® Player 9 или 10

Если на Вашем компьютере еще не установлен WMP9, Вы можете установить его из программного обеспечения Gmini 402. Через Windows Explorer найдите диск JUKEBOX (E:) (или другая буква). Откройте папку DATA затем папку PC Installation нажмите 2 раза на файл Setup.exe. Следуйте этому пути E:\Data\PC Installation\setup. exe.

Далее следуйте инструкциям на экране.

Так же Вы можете скачать программу на официальном сайте компании

Microsoft® [www.playsforsure.com](http://www.playsforsure.com)

## 7 iTunes™ и Gmini™ 402



Наипростейшим способом переписи музыки с Macintosh на Gmini 402 является программа Macintosh Finder.

Для тех же пользователей, которые хотят воспользоваться программой iTunes, Archos разработала специальный plug-in. Он находится в папке -Data-i-Tunes-Plug-in Там Вы найдете plug-in для Mac OS 9.x, а в другой папке для Mac OS 10.x. Также там есть JPEG-картинка с указаниями пути копирования. После установки iTunes распознает Gmini 400 как "Device".

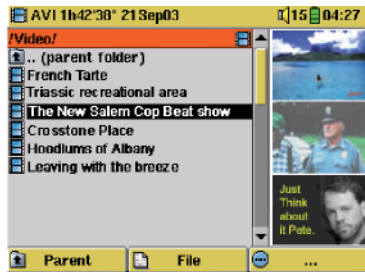
Для упрощения работы с программой запомните следующее:

- 1) При создании плейлиста (его можно создавать только из записанных на Gmini 402 файлов) Macintosh будет сохранять его в корневой директории Gmini 402. Легче будет последовать примеру сохранения плейлиста, описанной в разделе 4.2
- 2) При переписи MP3-файлов из библиотеки iTunes на Gmini 402, iTunes создаст папку в корневом каталоге Gmini 402, используя имя исполнителя, как название папки, затем будет создана подпапка по названию альбома. А сама песня будет помещена в эту подпапку, хотя этот принцип и не соответствует принципу, которого придерживается Gmini 402 при работе с музыкальными файлами.

## 8 Видео - Воспроизведение видео файлов



Чтобы войти в режим "только видео" нажмите на иконку Video. Маленькая картинка справа показывает фрагмент фильма, который Вы выделили. А также фильмы сверху и снизу.



Чтобы вывести изображение на телевизор, удерживайте кнопку F2 TV в течение 3 секунд. После чего изображение перейдет на телевизор, подсоединенный через видео вход. Для достижения наилучшей цветовой гаммы, настройте Gmini 402 на нужный стандарт (NTSC или PAL)

в SETUP - DISPLAY.

- Кнопка PLAY и GO используется, как кнопка паузы
- Кнопки UP и DOWN - регуляция громкости. .
- Удержание кнопок RIGHT и LEFT - быстрая перемотка (назад и вперед)
- Нажатие правой кнопки показывает или кривает текущее время видео ролика.
- Кнопка опции - помещение закладки, изменение размера экрана. Удержание кнопки приводит к включению и выключению спикера



- При нажатии левой кнопки видео ролик перейдет в режим быстрого просмотра. Вы можете выбрать скорость просмотра, варьирующуюся от "нормальной", 1/2, 1/4 и 1/8. Звук при этом отключается. Если в этот момент нажать на паузу, то при помощи левой кнопки Вы сможете включить покадровый просмотр.



### 8.1 Помещение закладки

Чтобы поместить закладку, нажмите на среднюю кнопку и выберите Set Bookmark. Вы можете поместить только одну закладку в файле. Всего их может быть 16. В браузере файлы с закладкой будут отражаться желтой пометкой.

Resume: Возобновить воспроизведение с места окончания прослушивания.

Ignore: Оставить закладку, но начать с воспроизведение с начала.

Clear: Стереть закладку и начать с воспроизведение с начала.



### 8.2 Функция перехода к предыдущему файлу

Когда Вы будете включать Gmini 402, возможно, Вы заметите, что вместо браузера загорается иконка возобновления. Это означает, что Вы можете снова запустить последний играемый файл.

### 8.3 Выбор дисплея

Вы можете выбрать формат дисплея (центральная кнопка). В зависимости от того, как был записан видео ролик, Вы, возможно, захотите воспользоваться следующими настройками..



Режим, лучше всего подходящий для жидкокристаллического дисплея.

Выдает сигнал без черных горизонтальных полос.

Не предназначен для жидкокристаллического дисплея.

Сигнал среднего качества. Подходит для всех телевизоров.

### 8.4 Видео файлы из Интернета

PlaysForSure™ - программа, по защите от некачественной музыки. Если Вы, приобретая или скачивая музыку, Вы видите этот значок, будьте уверены, Вы приобретаете музыку, которую Gmini 402 будет играть. Ответы на все вопросы по этой теме Вы сможете найти на [www.playsforsure.com](http://www.playsforsure.com).

### Незащищенный видео материал из Интернета

В современном мире существует огромное количество всевозможных видео-аудио форматов. Угнаться за разработчиками просто невозможно. Именно поэтому столь бессмысленное занятие вынудило сотрудников компании Archos остановить свой выбор на расширении MPEG4 с упрощенным аудио треком типа MP3, PCM (стандартный .wav) или IMA-ADPCM (сжатый .wav). Видео файлы такого формата Gmini 402 играет на максимальном разрешении 720 x 576 пикселей (25 кадров в секунду). Также эти файлы должны быть созданы с помощью кодеков XviD и DivX™ MPEG4. Иные форматы Вам сначала придется перевести в форматы XviD или DivX™ MPEG4les at a maximum size of 720 x 576 pixels (25 frames/second). It can also play .WMV files (WMV9 SP) up to a maximum size

## 9 Видео - Создание MPEG4-файлов с помощью

### Как создать файл формата MPEG-4

Учтите, что перевод файла в другой формат совсем не простое дело. Видео материал, поступающий с Вашей камеры или скаченный из Интернета может быть закодирован многими способами. Если, конечно, полученный файл уже не является MPEG-4, то для его перекодировки Вам понадобится программное обеспечение, речь о котором пойдет ниже. В отличие от своих предшественников, MPEG-1 и MPEG-2, у MPEG-4 несколько модификаций, и поэтому не все MPEG-4-файлы проигрываются стандартными MPEG-4-плеерами..

### ПО

Gmini 402 снабжен двумя программами (MP4 Translator и Virtual Dub), работающими под Windows. Первая распознает и передает информацию о файле второй, и она, в свою очередь, создает из исходного файла MPEG-4, проигрываемый в дальнейшем программой DivX. рования видео файлов, после одной перекодировки Вам "останется только наблюдать" за тем, как Gmini 402 почти все будет делать сам. Только файлы, перекодированные DivX или XviD могут проигрываться на Gmini 402. Программа DivX не идет в комплекте с Gmini 402, но Вы можете скачать этот кодек бесплатно на сайте [www.divx.com](http://www.divx.com) Возможно, Вам понадобится MP3 аудио кодек для создания собственных треков для видео записей (его также можно скачать в Интернете бесплатно).

### Для пользователей Macintosh

Владельцам Macintosh придется приобрести специализированный DivX на сайте [www.divx.com](http://www.divx.com).

### 9.1 Установка компьютерных программ

Запустите файл SETUP.EXE, находящийся на жестком диске Gmini 402 \ Data \ PC Installation.

Инсталлируйте программу только в указанной последовательности.

### DivX Кодек

С помощью этого кодека DivX установится на Вашем компьютере. Перед инсталляцией закройте все антивирусные программы и другие кодеки. Вы можете скачать этот кодек, как приложение к самой программе DivX на сайте [www.divx.com](http://www.divx.com) Стандартная версия наиболее предпочтительна для Gmini 402.

### Virtual Dub

Virtual Dub - программа для перекодировки видео файлов с большим количеством возможностей. При инсталляции эта другие кодеки. Вы можете скачать этот кодек, как приложение к сохранить ее по следующему пути: C:\ Program Files\ Virtual Dub. Обязательно сохраните ее в эту папку, в обратном случае Вам придется указывать программе Mpeg-4 Translator, где она находится.

Если при инсталляции Virtual Dub Вы не сохранили ее по умолчанию, Mpeg-4 Translator (y) надо указать, где находится Virtual Dub.

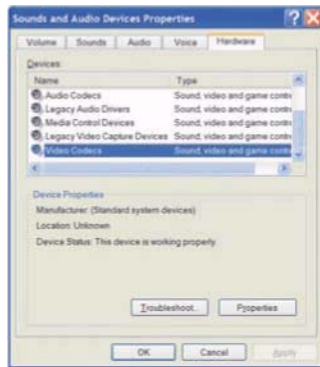
### Mpeg-4 Translator

Mpeg-4 Translator - своего рода проводник для Virtual Dub. Эта программа сообщает Virtual Dub необходимые Gmini 402 параметры видео файлов. При запуске она ищет на компьютере Virtual Dub..

## 9.2 MPG4 Translator

### MP3 Sound Codec

Если MPG4 обнаружит на Вашем компьютере подходящий кодек, им Вы и будете пользоваться, создавая MP3-файлы. Если нет, то воспользуйтесь стандартным IMA ADPCM Кодеком. Также MP3-кодеки можно скачать в Интернете. Если Вы выберете LAME-Кодек, убедитесь в том, что Вы выбрали правильную версию. После инсталляции MP3-Кодека Mpeg-4 Translator сможет добавлять MP3-файлы к видео записям, даже если у оригинального видео файла не было звука.



Если MP4SP обнаружит на Вашем компьютере подходящий кодек, им Вы и будете пользоваться, создавая MP3-файлы. Если нет, то воспользуйтесь стандартным IMA ADPCM Кодеком. Также MP3-кодеки можно скачать в Интернете. Если Вы выберете LAME-Кодек, убедитесь в том, что Вы выбрали правильную версию. После инсталляции MP3-Кодека Mpeg-4 Translator сможет добавлять MP3-файлы к видео записям, даже если у

оригинального видео файла не было звука.



На примере слева исходным файлом выбран файл Lemans.avi. Внизу указаны его изначальные характеристики (ширина-720, высота-576, частота - 30). После того, как Вы выберете исходный файл, укажите программе, куда поместить новую запись (старая запись при этом не сотрется). Не забудьте указать в конце файла расширение .avi. (например, Lemans\_Gmini 402.avi)..

### Исходный и MPG4 файлы

На примере слева исходным файлом выбран файл Lemans.avi. Внизу указаны его изначальные характеристики (ширина - 720, высота - 576, частота - 30). После того, как Вы выберете исходный файл, укажите программе, куда поместить новую запись (старая запись при этом не сотрется). Не забудьте указать в конце файла расширение .avi. (например, Lemans\_Gmini 402.avi.).

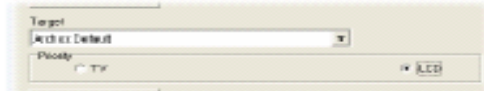
### Изменение параметров



После это Вы можете изменить параметры (Change Settings) кодирования в DivX, чтобы добиться максимального качества изображения.

## Нажмите Start, и MPEG-4 Translator

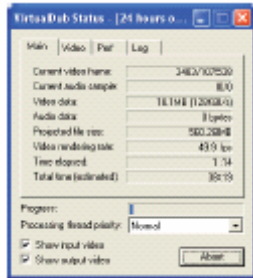
### Цели и приоритеты



В разделе Target (Цель) поставьте Gmini 402. После чего появиться окно

приоритет (Priority). Выбор TV позволит Вам в дальнейшем прос- частотой смены кадров. Выбор LCD рассчитан на просмотр на встроенном жидкокристаллическом экране.

Окончательные параметры будущей видео записи можно просмотреть в Video Image Size: Destination.



переадресует всю дальнейшую работу Virtual Dub, который начнет перекодирование.

Невозможность нажатия кнопки Start может быть обусловлена

одной из двух причин:

1) Кодировемый файл не является .avi-файлом (даже если у

него имеется .avi-расширение)

2) При запуске MPEG-4 Translator не был найден Virtual Dub.



## 10 Фото - Просмотр фотографий

Gmini 402 поддерживает форматы JPEG и BMP. Прогрессивный JPEG не поддерживается. Gmini 402 может менять размер изображения,

чтобы он подходил встроенному или телевизионному экрану. Кроме выделенного файла на мини картинке также изображаются ному экрану. Желтая строка над перечнем файлов говорит о том, что в каталоге будут видны только JPEG и BMP файлы. ный экран, где Вы сможете ее увеличить, вращать и даже файл снизу и сверху от выделенного.



### 10.1 Просмотр фотографий

При нажатии Enter на экране появится комплект из одной, четырех или девяти фотографий, при этом вокруг выбранной фотографии образуется красная линия. Повторное нажатие Enter приведет к выводу фотографии на полный экран, где Вы сможете



ее увеличить, вращать и даже установить в качестве фона на рабочий стол.

в Setup -  
PlayMode  
- Picture  
Pause..



Повернуть на 90°



След. фото



Повернуть на 90° вправо    Предыдущее фото

- Нажмите левую функциональную кнопку #-Pic для смены количества фотографий на экране.
- Нажмите центральную функциональную кнопку для выхода в опции.
- Нажмите правую функциональную кнопку, чтобы убрать названия фотографий и функциональные кнопки.

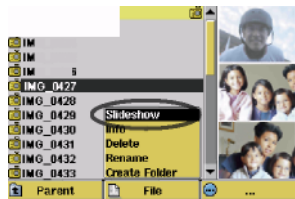
### Увеличение фотографий

Нажимая "PLAY/ GO", Вы можете увеличить изображение на три уровня. Каждое повторное нажатие приведет к увеличению еще на один уровень. Значок + в нижнем левом углу экрана показывает уровень увеличения: +, ++ или +++.

Нажмите "STOP/ ESC", чтобы вернуться к исходному виду.



## 10.2 Покадровый просмотр



Нажмите "Slideshow" и Gmini 402 представит Вам каждую фотографию данной папки в течение определенного времени, а затем перейдет к следующей фотографии. Вы можете установить отрезок времени, в течение которого изображение остается

### 10.3 Перемещение фотографий на Ваш Gmini 402

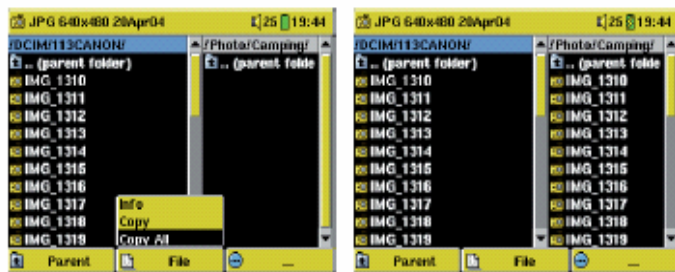
Существует 3 способа копирования фотографий на устройство:

- 1) С помощью этого хост-порта и специального кабеля (MSC - Mass Storage)
- 2) Флеш-карта USB.
- 3) Через ПК.

хост-порта и специального кабеля (MSC - Mass Storage) Вы сможете копировать файлы на Gmini 402.

Gmini  
402  
снабжен  
USB  
хост-  
портом.  
С  
помощь  
ю этого

USB хост-кабель можно приобрести на — [www.archos.com](http://www.archos.com).



Фотографии с Вашей камеры располагаются слева, а жёсткий диск Gmini 402 располагается справа. Укажите папку, в которую Вы хотите скопировать фотографии и нажмите COPY в меню File Management. Ваши файлы будут скопированы в правую сторону экрана. Теперь вы можете отсоединить вашу камеру от Gmini 402.

У Gmini есть ряд игр на



двигателе  
Morphun.  
Одна из  
игр  
записана  
целиком,  
а  
остальны  
е - в  
демо-

версии.

### 11.1 Загрузка игры

На сайте  
[www.archos.com](http://www.archos.com)  
от есть  
полные  
версии всех  
игр. После  
приобретения  
игры, на  
Вашем  
мониторе

появится  
окно,  
изображе  
нное  
внизу.  
Если  
Ваша  
анти-  
вирусная  
программ  
а найдет  
этот файл  
подозрит  
ельным,  
то это

только потому что Windows  
не распознает файлов MPN-разрешения. Компания Archos заверяет Вас,  
что мы сделали все возможное, чтобы исключить наличие вирусов в этих  
программах. Следом нажмите Save, и файл сохраниться.

### Копирование игры

Подсоедините устройство к компьютеру и скопируйте MPN-файл в  
корневой каталог Gmini 402. После чего отсоедините Gmini 402 от  
компьютера.

Затем Gmini 402 обнаружит новую игру в корневом каталоге и  
автоматически ее проинсталирует. За ненадобностью MPN-файл будет  
стерт. В случае если Вы случайно сотрете игру, Вы всегда  
можете скачать ее заново на нашем сайте.



## 11.2 Непосредственно игра



Нажмите на иконку Games и выберите понравившуюся Вам игру.



## 12 Использование браузера

Браузер используется для передвижения по системе файлов.

Система файлов называется FAT32. Она используется компьютерами с системой Windows. Иными словами, это система, которая включает в себя папки и подпапки. Поскольку Вы будете помещать сотни файлов на Gmini 402, мы рекомендуем соблюдать структуру файлов. Иначе все Ваше время уйдет на поиск файлов. Мы предлагаем Вам такой порядок: в первый уровень структуры файлов включить данные, музыку, репертуары, фотографии, видео и голос.

Папки Музыка, Фотографии и Видео

— это особые папки, доступ к которым осуществляется через специальные символы.



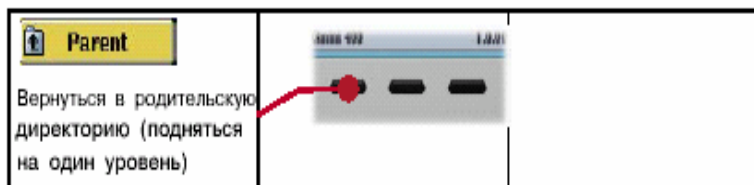
### 12.1 Перемещение в структуре каталога



Непосредственно под строкой состояния Вы можете увидеть дорожку каталога, которую Вы в данный момент просматриваете.

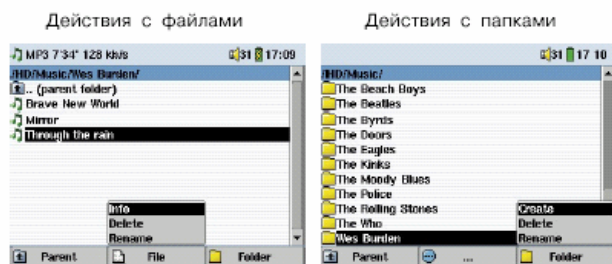
Чтобы перемещаться в структуре каталога, используйте:

ENTER - чтобы открыть выделенную папку или проиграть выделенный файл.		Упускает и поднимает курсор при выборе папки.
ESC (STOP), возврат возврат в главное меню.		Переходить от одного окна браузера к другому.



## 12.2 Действия с файлами и папками

В зависимости от Вашего местоположения в системе каталога, у Вас есть возможность производить различные действия с файлами и папками. Находясь в основном меню, нажмите на браузер.



**Info:** Информацию о файле: длина песни, длина видео, размер фотографий, место, занятое на жестком диске после создания файла данных.

**Delete:** Удаляет файл с Gmini 402. (Перед тем как удалить файл Gmini 402)

**Rename:** Замена старого названия файла или папки новым.  
Вас отошлют к виртуальной клавиатуре, чтобы ввести новое название.

**Create:** Создание новой папки на текущем уровне каталога.

## Копирование и перемещение файлов и папок

Благодаря уникальной двойной браузерной системе Вы можете копировать и перемещать файлы с одного места в структуре файла на другое (внимание: папка может вмещать максимум 1000 файлов). Вы можете открыть второе браузерное окно, передвинув джойстик вправо. Двойной браузер может использоваться в:

**Просмотре фотографий:**

Левый браузер – это сменная плата памяти и правый браузер – это жёсткий диск Gmini 402.

**Просмотре музыки:**

Левый браузер – это жёсткий диск Gmini 402 и правый браузер – музыкальный репертуар.

**Браузерном обзоре:**

Два браузерных окна для просмотра двух разных частей жёсткого диска

Gmini 402.

В браузерном режиме Вы можете менять окна с помощью левой или правой функции джойстик. В том окне, где курсор выделяет файл или папку, происходит копирование. Вставка осуществляется в другом окне. Например, мы хотим скопировать



файл Project X.doc из папки HD/Data/Files from Work в папку HD/Data/Backed up Files.

- 1) Найдите файл, который Вы хотите скопировать.
- 2) Нажмите правую кнопку, чтобы открыть новое браузерное окно.



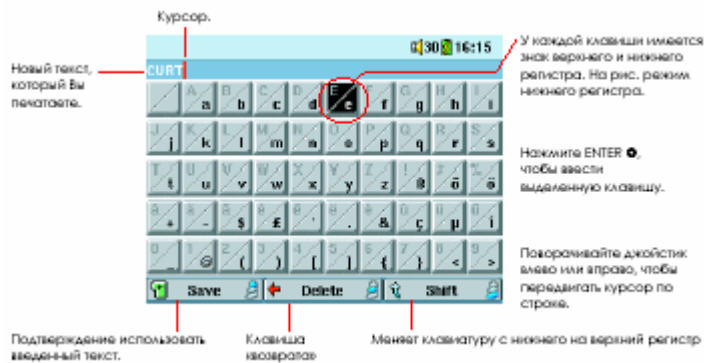
3) Еще раз нажмите правую кнопку, чтобы переместить курсор в правый браузер и найти папку, куда Вы хотите скопировать...



4) Вернитесь в левый браузер, выделите тот файл, который Вы хотите скопировать и выберите команду козум в меню файла. Файл будет скопирован в папку левого браузера. Можно точно таким же образом копировать и перемещать целые папки.

### 12.3 Использование виртуальной клавиатуры

Мы Вам рекомендуем создавать папки и переименовывать файлы или папки с Вашего компьютера, когда он присоединен к Gmini 402. Клавиатура компьютера гораздо проще. Однако, часто вы находитесь вдалеке от компьютера и Вы должны внести текст напрямую с Gmini 402. Для этого появляется экран с виртуальной клавиатурой.



### 13 Подключение и отключение Gmini 402 от и к ПК

Запомните, что если G mini 402 подключен к компьютеру, то он потребляет больше энергии чем обычно. Энергия батареи потребляется быстрее, чем обычно. Если Gmini 402 разряжается в то время, когда он присоединен к Вашему компьютеру, то это может разрушить структуру каталога или привести к потере данных. Следовательно, Вы должны всегда использовать АС-адаптер, пока Вы присоединены к компьютеру. Обратите внимание на процедуру отсоединения, так как неправильное отсоединение может привести к потере данных или зависанию компьютера или Gmini 402.

Gmini 402 несовместим с Windows® NT, Windows® 95.

Пока ваше устройство присоединено к компьютеру в качестве жёсткого диска, клавиши Gmini 402 заблокированы.

#### 13.1 USB режимы 'Hard Drive' or 'Windows Device'

По умолчанию Ваше устройство находится в режиме Windows® Device и будет с легкостью распознано ОС Windows® XP, а также Windows Media® Player 10. При использовании другой ОС замените настройки USB-порта на Gmini 402. System\Hard Drive'.

#### 13.2 Подсоединение Gmini 402

Помните, что подключенный к ПК Gmini 402 расходует больше энергии, чем в режиме обычной работы.

1. Воткните кабель USB в работающий компьютер.

2. Включите Gmini 402 и дождитесь, пока он запустит меню.
3. Воткните другой конец кабеля USB в Gmini 402.

Windows® ME, 2000, XP  
(Home/professional)

Когда Вы подключите Gmini 402 к ПК, второй распознает его, как устройство для хранения информации. На экране появится новый диск, как, например, диск E: Gmini 402. И с этого момента Вы можете использовать его, как любой другой внешний диск. В случае, если ПК не распознает устройство см. раздел Выявление неисправностей.

Macintosh® OS X

Если на Вашем ПК стоит ОС 10.2, модернизируйте ее до версии 10.2.4. Просто подсоедините Gmini 402 к ПК (см. выше), и через несколько секунд ПК распознает Gmini 402, как устройство для хранения информации и разместит соответствующую иконку на рабочем столе. И с этого момента Вы можете использовать его, как любой другой внешний диск.



4. На экране компьютера появится “JUKEBOX”.

Отсоединение Gmini 402 от Вашего компьютера  
**ВНИМАНИЕ:** Вы должны внимательно снять Gmini 402 с компьютера до отсоединения кабеля USB во избежание потери данных или зависания компьютера и/или Gmini 402 .

Windows®

Чтобы правильно отсоединить жёсткий диск Gmini 402, нажмите на значок снятия на системной панели (зеленая стрела, как показано ниже) и следуйте инструкциям. Подождите сообщение о том, что Вы можете отключить устройство прежде чем отсоединить кабель USB. Внимание:

Операционная система не позволит Вам отсоединить мультимедийный Gmini 402, если хотя бы один его файл находится в рабочей программе. Вам надо будет закрыть все открытые файлы в работающих программах. Иногда, даже когда файлы закрыты в программе, Вам надо будет закрыть программу. С помощью зеленой стрелы на системной панели Вы сможете спокойно отсоединить Gmini 402.

1. Значок безопасного удаления находится на системной



панели рядом с часами.

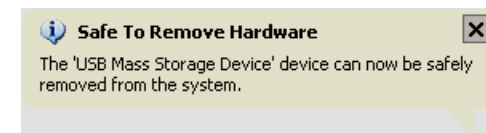
Windows® XP Windows® 2000 и Windows® ME

2. Нажмите на значок удалить Gmini 402 с компьютера и выделите сообщение ‘Safely remove’ («безопасное удаление»).



Windows® XP

3. Появится сообщение о том, что Вы сейчас можете спокойно



отсоединить Gmini 402. Значит, теперь Вы можете смело

отсоединить кабель USB от Gmini 402 .

Macintosh®

Перенесите значок жёсткого диска Gmini 402 в «урну».

«Урна» превратится в большую стрелу, как показано на изображении слева (Mac OS 9.x сохраняет символ «урны». Это нормально, не волнуйтесь.) Бросьте значок жёсткого диска в стрелу (или урну).

Значок жёсткого диска исчезнет с рабочего стола. Теперь Вы можете спокойно отсоединить кабель USB от Вашего Gmini 402 и/или Вашего компьютера.



#### 14 Подключение устройства к USB хосту

Благодаря USB хосту вы можете подсоединить свою цифровую камеру и копировать с неё фотографии на устройство.



Такие устройства, как принтеры, адаптеры сети Ethernet, мыши, клавиатуры и т.п. не поддерживаются.

## 15 Настройки

Установить любые параметры Вы можете в опции Setup.



### 15.1 ЗВУК



Коррективы в настройки обычно вносятся во время проигрывания. Нажав левую функциональную кнопку во время проигрывания, Вы окажетесь в меню настроек.

• В меню настроек выделите иконку Music и нажмите Enter. Настройки регулируются правой, верхней и нижней кнопками.

• Вы сразу же заметите изменения.

• Закончив настройку, нажмите кнопку STOP/ESC.

• Чтобы вернуться в самое начало, нажмите STOP/ESC еще раз.



### Звуковые установки

Параметр	Описание
Уровень громкости	32 уровня громкости (0-31).
Бас	10 уровней. Уменьшает и увеличивает низкие частоты.
Верх	10 уровней. Уменьшает или увеличивает высокие частоты.
Громкость	10 уровней. Увеличивает низкие и средние частоты
Баланс	10 уровней. Усиливает правый или левый канал стерео сигнала
Подъем частотной характеристики в области нижних частот	10 уровней. Увеличивает очень низкие частоты
Шаг дорожки	15 уровней. Уменьшает или увеличивает скорость проигрывания музыки.
Кнопка восстановления	Заменяет все параметры на параметры по умолчанию

### 15.2 Режим воспроизведения



Если Вы хотите проиграть все музыкальные композиции папки Gmini 402, проигрывайте их в произвольном порядке или используйте другие режимы проигрывания. Вы можете задать эти

параметры в параметрах режима игры.

• Нажмите на STOP/ESC Y, чтобы вернуться в основное меню Gmini 402 .

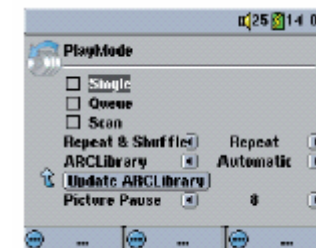
• Выделите «Setup» и нажмите на PLAY.

• Выделите Playmode.







• Выделите один из пяти режимов игры и нажмите на ENTER, чтобы проверить эту опцию.

• С помощью параметров «Repeat» и «Shuffle» выберите порядок проигрывания мелодий: по порядку, повторное проигрывание или в произвольном порядке.

• Пауза в просмотре фотографий устанавливает время паузы между



**фотографиями в режиме показа слайдов.**


Режим игры	
	Gmini 400 проигрывает мелодии из репертуара
	Папка: Проигрывает все дорожки текущего каталога
	Все: Проигрывает все дорожки на Gmini 400
	Отдельный: Проигрывает одну дорожку, затем останавливается
	Очередь: Пользователь может подготовить следующую мелодию для проигрывания ↑
	Просмотр: Gmini 400 проигрывает первые 15 секунд каждой мелодии ↑↑

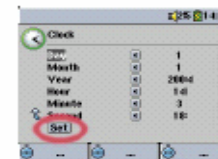
*Режим очереди: Во время проигрывания текущей мелодии нажмите на «Navigate», найдите следующую мелодию, которую Вы хотите проиграть и нажмите на «Play». Это будет Ваша следующая мелодия. Вы можете одновременно «ставить в очередь» только одну мелодию. Как только текущая мелодия прекращает играть, мелодия, находящаяся в «очереди», начинает играть. Если Вы не подготовили новую мелодию за это время, то Gmini 402 начнет играть следующую мелодию плейлиста.*

*Режим просмотра: Каждая мелодия каталога проигрывается в течение 15 секунд. Это позволяет дать краткий обзор каждой песни. Если Вы хотите проиграть мелодию целиком, нажмите на клавишу «Play» в течение 15 первых секунд проигрывания мелодии. В таком случае, Gmini 402 вернется в режим отдельного каталога и проиграт остаток песни в каталоге без просмотра.*

### 14.3

## 15.3 Время

 У Gmini 400 есть встроенные часы, которые выведены на экран в правом верхнем углу. Чтобы перейти в настройки времени, войдите в Setup и выберите Clock.



Выбор параметра

Изменения в параметре



Выставив правильное время, нажмите ENTER/ GO. Настройки сохраняются. Чтобы выйти из меню настройки времени, нажмите STOP/ ESC.

## 15.4 Дисплей

 Эта настройка меняет язык интерфейса и изображение на экране.



Параметр	Описание
Язык	Gmini 400 может использовать английский (по умолчанию), французский, немецкий и испанский.
Телевизионные стандарты	NTSC (США), PAL (Европа). Чтобы просматривать изображения или видео на внешнем телевизионном экране, выберите одну опцию, чтобы послать видео сигнал совместимый с телевизионной системой Вашей страны. Страны, расположенные не в Европе или Америке, используют одну из этих систем.
Видео выход	Внутренний ЖКД или Внешний телевизор. Для просмотра через встроенный жидкокристаллический экран или внешнее телевизионное устройство используйте комбинацию аудио/видео кабелей, который прилагается к устройству для подключения Gmini 400 к телевизору. Нажатием F2 в течение 3 секунд можно чередовать эти две опции. Убедитесь в том, что на Вашем телевизоре выбран правильный внешний вход.
Позиция изображения по оси X	-15 to 15, для передвижения изображений и видео на телевизионном экране вправо или влево.
Позиция изображения по оси Y	-15 to 15, для передвижения изображений или видео вверх или вниз на телевизионном экране.
Яркость ЖКД	0, 1, 2, 3 уровня яркости встроенного жидкокристаллического экрана.
Отображение изображения	Чересстрочное, прогрессивное. Каким образом видео выход будет посылаться телевизору. При просмотре неподвижных изображений (JPEG и BMP) на телевизионном экране выбирайте прогрессивный режим, чтобы уменьшить мерцание изображения.

Параметр	Описание
Wallpaper	On, Off. В режиме On выбранная картинка будет установлена в качестве фона на рабочий стол.
Picture name	В этой опции высвечивается имя JPEG файлов.
Font Outline	Если фон на рабочем столе темного цвета, то на нем будет плохо виден текст. Воспользовавшись данной опцией, Вы сможете немного «отбелить» текст.
Color scheme	Меняет цвет в строке текущего состояния.
Cursor color	Меняет цвет курсора.
Previous settings	Переход к последним сохраненным настройкам.

## 14.5 Аккумуляторы



Данные параметры помогают экономить заряд аккумулятора.





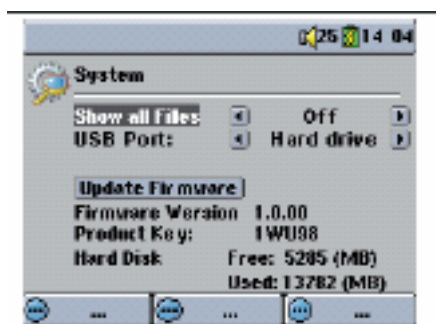
Вы можете настроить Gmini 400 так, чтобы экономить заряд в обоих режимах работы (когда устройство работает автономно и когда оно подсоединено к AC-зарядному устройству или адаптеру)

Параметр	Описание
Выключение	1-9, minutes (минуты). Значения 1 – 9 представляют собой количество минут бездельности пользователя (клавиши не нажимаются) до выключения Gmini 400. Во время проигрывания MP3 и файлов AVI эта функция срабатывает только после того, как файлы прекратили проигрываться.
Выключение подсветки	10-90, minutes. Эти значения представляют собой (10 – 110) количество секунд бездельности пользователя (клавиши не используются) до выключения экрана Gmini 400 для сохранения энергии. Во время проигрывания файлов AVI эта функция срабатывает только по завершении проигрывания файлов.
Жесткий диск	10-90, minutes. Эти значения представляют собой количество времени (10 сек.) последнего доступа к файлу до того как Gmini 400 дает команду жесткому диску перестать вращаться. Чем на дольше установлено это время, тем чаще вращается жесткий диск и тем более коротко время ответа во время доступа к файлам. Но, тем не менее, чем больше этот отрезок времени, тем быстрее расходуется батарея. Внимание! Этот параметр может переустанавливать только опытный пользователь.

Функции этих параметров – выключение, выключение экрана и уменьшение вращений жесткого диска в режиме батареи. Когда адаптер подключен к сети, Вам не надо экономить энергию. В активном состоянии и с подсветкой экрана использовать Gmini 400 более приятно. Увеличение работы жесткого диска выше величины, предусмотренной по умолчанию, может привести к разрядке батареи даже при включенном зарядном устройстве/адаптере. Ваше устройство нагревается при включенной подсветке и при работе жесткого диска в течение долгого времени.

## 15.6 Система

Параметр	Описание
ARCLibrary	В режиме Off Вы сможете увидеть лишь музыкальные файлы (зайдя в браузер через иконку Music). В режиме On (только в режиме USB Port) Вы сможете просматривать музыкальные файлы через тэги. В режиме Automatic ARCLibrary будет обновляться автоматически, каждый раз, когда кабель USB будет отсоединяться от устройства.
Update ARCLibrary	Обновление ARCLibrary при условии, что предыдущий параметр работает в режиме ON.
USB Port	Устройство Windows (по умолчанию).  в этом режиме устройство будет использовать MTP (Media Transport Protocol) при подключении к Windows XP (SP1 или выше). И будет отображаться, как Gmini 402 'Device' в Windows® Explorer.  В режиме Hard Drive, Gmini 402 будет отображаться, как внешний жесткий диск (mass storage device). Данный режим используется на ПК без Windows® XP.
Firmware Version	Отображает текущую версию ОС и DRM (Digital Rights Management).
Update Firmware	Обновление ОС устройства.
Product Key	Идентификационный номер устройства.



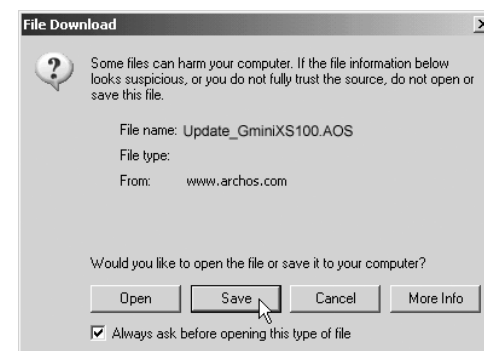
Hard Disk	Отображает свободное и занятое место на жестком диске. (1kb=1024 bytes).
-----------	--

## Обновления ОС Gmini™ XS 402)

Archos периодически обновляет программное обеспечение для своих устройств, эти обновления Вы сможете скачать на нашем сайте ([www.archos.com](http://www.archos.com)).

### Загрузка файла *Update\_GminiXS 402.AOS*

При скачивании файла *Update\_Gmini402.AOS* Ваш браузер может выдать сообщение о том, что этот файл может повредить Вашему компьютеру. Это нормально, просто Windows® не «знает», что такое файл с разрешением .AOS. Компания Archos



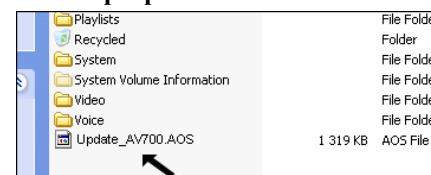
приложила все усилия, чтобы оградить этот файл от проникновения вирусов. Нажмите Save, чтобы сохранить файл на жестком диске Gmini, например, в папку My Documents

### Файл *History.txt*

Рядом с обновлениями Вы также найдете текстовый файл, в котром содержится список произвных изменений в данной ОС.

### Копирование на *Gmini 402*

Модернизируя операционную систему, не забывайте подключать устройство к адаптеру, чтобы оно не выключилось во время модернизации. Подключите Gmini к компьютеру и скопируйте файл *Update\_Gmini 402.AOS* в его каталог самого верхнего уровня. Если это последняя версия, то Windows® «спросит», не хотите ли Вы переписать файл. Нажмите Yes. Переписав файл, отключите устройство от компьютера, и Gmini сам обнаружит новое программное обеспечение.



## Выявление неисправностей

### Проблемы, связанные с USB соединением

Проблема : Компьютер не опознает Gmini 402 .

Решения:

- Только при использовании Windows 98SE Вам необходимо установить драйверы с CD-рома, который прилагается к устройству.
- Если Вы установили драйверы Windows 98SE для Windows® XP, 2000, или ME, это может являться причиной проблемы. Демонтируйте данный драйвер и переустановите общий драйвер массового запоминающего устройства Windows®.
- При использовании концентратора USB попытайтесь подсоединиться без концентратора (некоторые концентраторы не активизированы и могут не работать с Gmini 402).
- Если вы используете порт USB, расположенный на лицевой панели, попробуйте присоединиться к порту USB, находящемуся сзади. Лицевые порты USB часто соединены не с активизированными концентраторами.
- Не подключайтесь к порту USB, расположенному на клавиатуре.
- Версия программы драйвера USB на Вашем компьютере может быть устаревшей. Отыщите тип Вашего микропроцессора USB в разделе My Computer > Properties > Device Driver > Universal Serial Bus (USB) Controllers > Host Controller. У Вас может быть микропроцессор типа VIA, Intel, SIS или какой-то другой. Возможно, у Вас нет последней версии драйверов для этих микропроцессоров. Чтобы обновить VIA, проверьте сайт [www.viaarena.com](http://www.viaarena.com). Чтобы обновить Intel, посмотрите сайт [www.intel.com](http://www.intel.com). Для SIS демонтируйте

драйвер и заново установите драйверы контроллеров USB Windows. При использовании портативного компьютера и базового блока попытайтесь осуществить подсоединение без базового блока.

- Выключите компьютер и Gmini 402 и попытайтесь присоединиться снова в порядке, указанном в

разделе 5.1.

- Если ОС 10.1.x Macintosh® сообщает о том, что невозможно увеличить громкость, используйте утилиту диска для реформатирования жёсткого диска Jukebox в тип MS DOS FAT32. Как бы та ни было, файлы будут удобочитаемы только с Macintosh®, а не с компьютера с системой Windows®.
  - Убедитесь, что в системе BIOS порт USB отмечен на “ON”, а не на “Off”. Обычно, это происходит с устаревшими компьютерами.
  - На Win98SE, если имеется строка “lastdrive=” в файле confi g.sys, убедитесь, что это “lastdrive=z”. Обычно это происходит с устаревшими компьютерами.
  - Если таблица размещения файлов (FAT) повреждена, Gmini 402 может не появляться на экране в Windows XP в течение более чем одной минуты, а потом появится в виде локального дисковод. Используйте утилиту DOS ChkDsk, как показано ниже.
  - Windows® XP может опознать жёсткий диск Gmini 402 , но не дисковод. Нажмите правой кнопкой мышки на My Computer и выберите Manage. Затем, выберите Storage, затем Disk Management. В этом окне Вы увидите жёсткий диск и можете присвоить ему букву дисководу, нажав правой кнопкой мышки на жёсткий диск и выбрав опцию Change drive letter and paths... (Измените букву дисководу и дорожку).
- Проблема: Что я должен делать, если я пытаюсь отсоединиться через зеленую стрелу, а на экране появляется сообщение “Устройство ‘Generic Volume’ невозможно выключить. Попробуйте выключить устройство позже.”
- Ответ: Остановите программу, которая использует данные Gmini 402, в частности, Windows Explorer. Если это не помогает, закройте все программы,

подождите 20 секунд, затем попытайтесь снова нажать на зеленую стрелу. Если это не помогает, выключите компьютер и отсоедините кабель USB после того, как компьютер выключен.

#### Проблемы с зарядкой

Необязательно полностью разряжать батареи перед их зарядкой. Чтобы зарядить пустые батареи, Вам понадобится 4 часа без использования устройства. Вам потребуется больше времени, если Вы используете устройство во время зарядки. Проблема: Полная зарядка батареи не длится столько времени, сколько указано в спецификации. Ответ: В спецификации указано, что подсветка экрана отключается через 30 секунд (для музыки MP3) и пользователь не имеет доступ к устройству, он сидит и играет. Если время работы батареи до полной разрядки меньше, обращайтесь к нашим специалистам за помощью.

#### Gmini 402 блокируется (работа зависает) или останавливается

Проблема: Gmini 402 блокируется. Клавиши не работают. Ответ: Если активизирована функция блокирования, клавиши не работают. Нажмите на функциональную клавишу, находящуюся сверху, в течение 3 секунд и отключите функцию блокирования. Остановка работы может быть также вызвана электростатическим феноменом. То есть, статическое электричество временно вырубил Gmini 402. Нажмите на клавишу «STOP/OFF Y» в течение 15 секунд и Gmini 402 выключится. Заново включите его.

#### Компьютер блокируется (работа зависает) или останавливается

Проблема: Компьютер блокируется. Ответ: Вероятнее всего потому что Вы не использовали зеленый значок 'безопасного удаления аппаратных средств' в системной панели для отключения Gmini 402 от компьютера. Проблемы, связанные с файлами, искаженными данными, форматированием и сегментированием Проблема: На Gmini 402 я

нахожу новые названия файлов, папок, которые я никогда не создавал или у них странные непонятные названия. Ответ: Вероятнее всего, таблица размещения файлов Gmini 402 (FAT) была повреждена. Это могло произойти из-за выключения Gmini 402 (из-за низкого уровня заряда батарей) во время чтения или написания на Вашем

компьютере через соединение USB. Чтобы поправить проблему FAT,

используйте утилиту «проверки ошибок» или утилиту «проверки диска»,

которая описывается в конце раздела.

Внимание: Windows и Macintosh часто записывают дополнительные файлы на Это нормально и не повредит Gmini 402.

Проблема: Я использовал Gmini 402 для переноса файлов с и на различные компьютеры. Может ли повредить устройство дефрагментация жёсткого диска Gmini 402.

Ответ: Дефрагментация жёсткого диска Gmini 402 может быть полезна после передачи файлов с и на Gmini 402. Никогда не повредит дефрагментировать диск Gmini 402. Убедитесь, что больше

никакая программа не работает во время использования утилиты дефрагментации Windows .

Убедитесь в том, что Вы подключили Gmini 402 к внешнему адаптеру мощности во время этой процедуры.

Проблема: Я перекопировал файлы на Gmini 402 через USB с моего компьютера, но я не нахожу этих файлов на устройстве.

Ответ: Может быть, Вы перенесли файл, который Gmini 400 не может прочитать, например, файлы PDF, MOV или DOC. Идите в параметры на основном экране параметр Show all files. Если Вы его настроите, Gmini 402 покажет все файлы, даже если он не может их проиграть (Вы должны просмотреть через браузерный режим основной экран меню).

Браузер покажет значок «?», обозначающий, что это нестандартный тип файла, и он его не Проблема: Я хочу переформатировать жёсткий диск.

Ответ: Вы можете это сделать, но сотрутся все данные с Вашего Gmini 400. Иногда, это неизбежно, если Ваш FAT (Таблица размещения файлов) повреждена, и ничто не может исправить проблему. Сначала, как указано выше, Вы должны запустить

программу ScanDisk, Defragmenter или DOS chkdsk (Проверка диска), чтобы попытаться исправить проблему. Помните, что Вам необходимо создать каталог и корневого уровня Photo, Music, и Video Проблема: Я бы хотел сегментировать жёсткий диск Gmini 402 .

Ответ: Если Вы умеете сегменти

ровать жёсткий диск, тогда делайте это. Однако, Gmini 402 может только опознать сегментацию FAT32. Таким образом, оно только увидит и использует эту сегментацию жёсткого диска. Размер сегментации зависит, конечно, от того на что Вы его настроили во время сегментации жёсткого диска.

Проблема: Мои файлы исчезли с Gmini 402.

Ответ: Чтобы увидеть все Ваши файлы, убедитесь, что параметр Также убедитесь, что Вы просматриваете файлы в браузерном режиме, а не отдельно через Photo, Music или Video.

Windows®98SE и ME с программой Scan-Disk (Проверка ошибок)

- Закройте все программы.
- Правильно подсоедините Gmini 402 к компьютеру.
- Убедитесь, что внешний АС-адаптер подключен к Gmini 402 .
- Правой кнопкой мышки нажмите на жёсткий диск Gmini 402 в Windows® Explorer и выберите «Properties».
- Выберите опцию «Tools» (инструменты) и запустите программу проверки ошибок.
- Убедитесь, что Вы поставили галочку в графе «automatically fix errors»

(автоматическое исправление ошибок).

- Будьте терпеливы, это может занять какое-то время. Windows® может попросить Вас заново запустить компьютер, чтобы сделать доступными файлы Windows. Если все нормально, нажмите на «Yes».

Windows®XP и 2000 Запуск утилиты проверки диска (ChkDsk)

Если у Вас есть проблемы в системе файлов на Gmini 402 , Вы можете попытаться устранить их с помощью утилиты DOS, проверка диска (chkdsk).

Сделайте следующие действия:  
Убедитесь, что внешний

адаптер АС подключен к Gmini 402.

- Закройте все программы.
- Подсоедините Gmini 402 к компьютеру, как объяснено в разделе 5.
- Подождите (до 5 минут) пока Windows XP покажет локальный дисковод.
- Откройте окно DOS. Programs > Accessories > Command Prompt.
- По команде, напечатайте `chkdsk e: /f`. Используйте e: или f: или любую букву дисковода, которая обозначает Gmini 402. Аргумент /f даёт команду программе автоматически исправить ошибки.
- Будьте терпеливы, это может занять некоторое время.
- По окончании действий, выйдите из окна DOS и отсоедините Gmini 402 от компьютера в правильном порядке.

## Гарантия

К этому изделию гарантия, а также обслуживанию в случае, если изделие не зарегистрированным в производителе может быть впоследствии ограничена в продаже. Эта гарантия не которые вышли из строя вследствие: стихийных бедствий, неправильного обращения, неправильной установки и обращения, тех, которые предписаны самостоятельной разборки и сборки или Производитель ни в коем ответственность за потерю данных на **ПРОИЗВОДИТЕЛЬ НЕ ОТВЕТСТВЕННОСТИ ЗА СЛУЧАЙНЫЕ ПОСЛЕДСТВИЯ, ДАЖЕ ТАКОВЫХ МОЖНО** Владельцы лицензий Archos ни косвенных гарантий, товара и пригодности его определённых целях, в лицензионным законодательством. не дают никаких гарантий небрежного или некорректного результатов использования Всякий риск, связанный с

Ёмкость запоминающего устройства	20 гигабайт
Интерфейс компьютера	Высокоскоростной USB 2.0 (совместим с USB 1.1)
Воспроизведение изображений	Изображения JPG и BMP(4, 8, 24 байт), любых размеров
Звуковое воспроизведение	Декодирование стерео MP3 30-320 kb/сек. CBR и VBR
Запись звука	Аналоговое кодирование WAV (PCM & ADPCM)
Видео воспроизведение	[Разрешение до 640 x 480 при низкой смене кадров] MPEG-4 простого профиля в форматах .AVI + (DivX™* 4.0 и 5.0 и XviD) стерео звуковые дорожки MP3, качество изображения близкое к DVD.
Экран	Цветной ЖКД (QVGA) 220x176 пикселей 262 тысячи цветов
Телевизор	Видео выход на аудиовизуальный коннектор к телевизорам PAL (Европа) или NTSC (США)
Автономия воспроизведения	До 10 часов** в MP3, до 5** часов видео воспроизведения на встроенном экране
Обновление программ	Обновление операционных систем производится через сайт ARCHOS
Порт расширения	Флеш-карта CompactFlash
Аудиовизуальные соединители	Аудиовизуальный выход: для наушников, линейный выход, и для аудио/ видео выход с аудиовизуальным кабелем
Мощность	Внутренние перезаряжаемые ионно-литиевые батареи. Внешнее зарядное устройство/адаптер
Размеры	106 x 60 x 18 (4.2 x 2.4 x 0.70 дюймов), 160гр
Уровень температуры	От 5 °C до 35 °C в рабочем состоянии ; -20 °C to 45 °C при хранении
Требования к системе	<b>ПК:</b> Windows ME, 2000, XP Pentium II 266 мегагерц с программной памятью 64 мегабайт <b>Mac:</b> ОС 9.2 или X (10.2.4), iMac, G3 или выше

\* DivX – это торговая марка DivXNetworks, Inc.

\*\* В зависимости от использования (стоп/старт/запись)

прилагается ограниченная свидетельство о гарантийном соответствует нормам, гарантии. Ответственность соответствии с контрактом по распространяется на товары, либо стали неисправными пожара, статического удара, использования, плохого ремонта в иных местах, чем в инструкцией, несчастного случая. случае не может нести мультимедийном диске. **НЕСЁТ НИКАКОЙ КАКИЕ-ЛИБО ПОВРЕЖДЕНИЯ ИЛИ ИХ ЕСЛИ ВОЗМОЖНОСТЬ БЫЛО ПРЕДВИДЕТЬ.** не предоставляют ни прямых, как то: гарантии на состояние использования в соответствии с действующим Владельцы лицензий Archos в случае неправильного, использования или лицензионных изделий.

использованием данного устройства, возлежит на Вас. Косвенные гарантии могут быть ограничены или отменены законодательными актами. Данные исключения могут к Вам не относиться.

Владельцы лицензий Archos не предоставляют ни прямых, ни косвенных гарантий, как то: гарантии на состояние товара и пригодности его использования в определённых целях, в соответствии с действующим лицензионным законодательством. Владельцы лицензий Archos не дают никаких гарантий в случае неправильного, небрежного или некорректного использования или результатов использования лицензионных изделий. Всякий риск, связанный с использованием данного устройства, возлежит на Вас. Косвенные гарантии могут быть ограничены или отменены законодательными актами. Данные исключения могут к Вам не относиться.

Смотрите контракт по продаже для дополнительной информации относительно гарантийных прав, гарантийного обслуживания и ограничения ответственности.

К тому же гарантия не распространяется:

1. На дефекты или проблемы, связанные с неправильным использованием, плохим обращением, несчастным случаем, самостоятельной разборкой и сборкой или несовместимостью изделия с электрической сетью.
2. На товар с повреждённой гарантийным штампом или этикеткой серийного номера.
3. Либо на изделие без гарантийного штампа или этикетки с серийным номером.
4. На батареи либо любые другие изделия, которые расходуются по мере эксплуатации.

**ВНИМАНИЕ:**

Во избежание удара током, изделие, в случае необходимости, должно открываться только квалифицированным персоналом.

Отключить электропитание перед тем, как открыть прибор.

**ПРЕДУПРЕЖДЕНИЕ:**

Для предотвращения пожара или удара током, не подвергать прибор воздействию воды или сырости.

Это изделие предназначено только для личного использования. Копирование компакт-дисков, загрузка музыки, видео или фотографий для продажи либо других целей коммерческого характера может быть нарушением закона об авторских правах. Для полной или частичной записи материалов, произведений искусства и/или презентаций, защищённых авторским правом, может потребоваться разрешение. Пожалуйста, проконсультируйтесь о законах, применяемых к записи и к использованию таковой в Вашей стране и согласно Вашему законодательству.

## **Это изделие соответствует требованиям FCC**

Это оборудование было протестировано и соответствует требованиям для цифровых приборов категории В согласно нормам Федеральной Комиссии Связи (часть 15). Эти требования были разработаны для обеспечения защиты против вредных воздействий в жилых районах. Изделие производит, использует и испускает радиоволны. Установка и использование, противоречащие инструкциям производителя, могут привести к вредным помехам в радиосвязи. В

определённых местах и обстоятельствах, однако, мы не можем гарантировать отсутствие помех. Является ли данное изделие причиной вредных воздействий для радио и телеприёма, можно установить путём простого включения и выключения прибора. Для устранения помех, мы рекомендуем пользователю один из следующих методов:

- Перенастроить или изменить положение антенны принимающего узла.
- Перенастроить или изменить положение антенны принимающего узла.
- Подключить изделие к источнику питания, отличному от источника питания приёмника.
- Проконсультироваться у специалиста в области теле- или радиокommunikаций.

**Внимание:** Компьютер или конечный терминал пользователя внезапно зависает и не отвечает во время передачи файла или находясь в режиме ПК в результате электростатического явления. Чтобы восстановить действие, следуйте нижележащим инструкциям.

Отключите кабель USB от конечного терминала пользователя.

Закройте приложения программного обеспечения в компьютере (или, по необходимости, заново запустите компьютер).

Заново подсоедините кабель USB к конечному терминалу пользователя.

В случае электростатического разряда Gmini 402 может прекратить работать. Чтобы он заново начал работать включите и выключите его.

**ВНИМАНИЕ:** Любые изменения либо модификации, без разрешения производителя приборов, аннулируют право пользователя на эксплуатацию данного прибора.

FCC, часть 15 -Эксплуатация производится согласно следующим принципам:

1. Это устройство не должно являться источником помех.
2. Это устройство должно воспринимать любое воздействие, включая воздействие, которое может вызвать нежелательный режим работы.

Авторские права ARCHOS © 2005 Авторские права защищены.

Этот документ, в целом или частично, не может быть скопирован, воспроизведён, переведён или записан ни на один электронный носитель либо представлен в компьютерной версии без предварительного письменного согласия от ARCHOS. Все марки и названия изделий являются зарегистрированными торговыми марками и собственностью их владельца. Спецификации не могут быть изменены без разрешения. Ошибки и пропуски допускаются. Изображения и иллюстрации не всегда соответствуют. Авторские права ® ARCHOS. Все авторские права защищены.

*Отказ от гарантии: в соответствии с данным законом, гарантии и заявления о нарушении авторских прав и других прав на интеллектуальную собственность считаются недействительными в случае неправильного использования изделия.*

Жидкокристаллический экран Вашего устройства Gmini 402 был изготовлен в соответствии с высочайшими стандартами с целью обеспечения высокого качества изображения. Несмотря на это, Ваш жидкокристаллический дисплей может иметь несколько дефектов. Это характерно не только для экранов фирмы Archos, а для всех устройств с жидкокристаллическим экраном независимо от их производителя. Продавец дает гарантию, что в продаваемом экране будет не больше определенного количества дефективных пикселей. Каждый пиксель экрана содержит три точки люминофоров основных цветов (красный, голубой и зеленый). Одна или все точки данного пикселя могут быть включены или деактивированы. Единственная деактивированная точка является наименее заметной. Три включенные точки пикселя являются наиболее заметными. Фирма «Archos» гарантирует, что в экране Gmini 402 будет не более одного дефективного пикселя (независимо от того если пиксель содержит одну или более дефективных точек). Это означает, что если на Вашем экране появилось два или более дефективных пикселя во время гарантийного срока (определяется законодательством Вашей страны), то «Archos» обязуется отремонтировать или заменить изделие Gmini 402 по его стоимости. Таким образом, один дефективный пиксель не является основанием для ремонта или замены изделия.

