

PT
SÍMBOLOS
<p>As informações contidas no presente manual estão indicadas no modo seguinte:</p>
⚠ PERIGO para as crianças
⚠ PERIGO elétrico
⚠ PERIGO derivante de outras causas
⚠ IMPORTANTE possíveis danos materiais

ADVERTÊNCIAS IMPORTANTES

LEIA ESTAS INSTRUÇÕES ANTES DA UTILIZAÇÃO. GUARDE O MANUAL E ENTREGUE-O AO NOVO UTILIZADOR EM CASO DE VENDA.

Este aparelho está em conformidade com as Diretivas 2006/95/CE, RoHS 2011/65/CE e EMC 2004/108/CE.

⚠ PERIGO para as crianças

- O aparelho pode ser utilizado por pessoas, inclusive crianças, com reduzi-das capacidades físicas, sensoriais ou mentais, ou sem experiência ou devido conhecimento, desde que vigiadas e após terem recebido as instruções sobre a utilização segura do aparelho por parte de um responsável pela sua segurança. Vigie as crianças para evitar que brinquem com o aparelho. A limpeza e a manutenção, a cargo do utilizador, não devem ser efetuadas por crianças sem a supervisão de um adulto.
- Antes de eliminar o aparelho, torne-o inoperante cortando o cabo de alimentação. Preste atenção também nas partes potencialmente perigosas de modo que as crianças não façam delas um brinquedo.
- Não deixe os elementos da embalagem ao alcance das crianças porque potenciais fontes de perigo.

⚠ PERIGO elétrico

- Verifique se a tensão indicada na placa corresponde à da rede local.
- Não introduza objetos condutores (ex. chaves de fenda ou similares) na tomada.
- Não utilize o aparelho no caso de vazamento de líquido das baterias; dirija-se ao centro de assistência autorizado mais próximo para a substituição das mesmas.
- O aparelho é alimentado por baterias recarregáveis Li-Ion, logo, no fim da própria vida útil, não deve ser eliminado como lixo doméstico. Dirija-se a um centro de recolha seletiva gerido pelas autoridades locais ou entregue o aparelho a um revendedor que presta este serviço. A eliminação correta de um equipamento elétrico ou eletrónico permite evitar as possíveis consequências negativas para a saúde e o ambiente resultantes dos métodos de eliminação impróprios, para além de permitir a recuperação do material usado, com uma notável poupança em termos de energia e recursos. O símbolo do caixote de lixo de rodas barrado com uma cruz indica a obrigação de eliminar separadamente os equipamentos elétricos. Não lance pilhas e baterias no fogo.

- Antes de tocar no interruptor do aparelho ou na tomada ou no cabo elétrico, verifique se suas mãos estão secas.
- Recarregue o aparelho somente com o respetivo carregador.

⚠ PERIGO derivante de outras causas

- Não deixe o aparelho exposto aos agentes atmosféricos (chuva, raios solares, etc.).
- Não coloque o aparelho sobre ou nas proximidades de fontes de calor.
- Evite o contato do carregador e do próprio cabo com superfícies escaldantes ou cortantes.
- Não mergulhe o corpo do aparelho, o carregador e o cabo elétrico em água ou outros líquidos; passe apenas um pano húmido.
- Não utilize o aparelho se o carregador e o cabo estiverem danificados ou se o aparelho estiver defeituoso / avariado.
- Todas as reparações e a substituição do carregador devem ser feitas por um centro de assistência ou por técnicos autorizados. A reparação por parte de pessoal não qualificado pode causar o risco de lesões ou acidentes.
- O aparelho foi concebido somente para utilização doméstica e não deve ser empregado para fins comerciais ou industriais.
- Não aponte o jato do nebulizador para os olhos, nem diretamente para os dispositivos que contêm componentes elétricos.

⚠ IMPORTANTE possíveis danos materiais

- Utilize este aparelho exclusivamente para a limpeza de superfícies húmidas e lisas como janelas, espelhos ou azulejos. O aparelho não foi concebido para a aspiração de pó ou objetos pequenos.
- Utilize este aparelho somente com detergente de vidro comum encontrado no comércio; não use álcool ou detergentes espumógenos.
- Para retirar a ficha da tomada, segure no carregador, nunca puxe o cabo da tomada.
- Eventuais alterações no produto, não expressamente autorizadas pelo fabricante, podem tornar os dispositivos de segurança ineficazes, provocando a perda do direito à garantia.

GUARDE ESTAS INSTRUÇÕES

DESCRIÇÃO DO APARELHO (Fig. 1)

A Corpo do aparelho
B Carregador
C Depósito de água suja
D Lava-vidros
E Interruptor ON/OFF
F Tomada de recarga
G Led de recarga
H Pano de microfibra
I Suporte do pano
L Nebulizador

INSTRUÇÕES DE UTILIZAÇÃO
Recarga das baterias
ATENÇÃO:
Recarregue completamente as baterias antes de utilizar o aparelho.

Deixe o aparelho recarregar 24 horas antes da primeira utilização.
Insira o carregador (B) na tomada de recarga (F) e ligue-o a uma tomada elétrica de parede.
Durante a recarga, o led pisca (G).
Quando o led parar de piscar, a recarga está concluída e o aparelho está pronto para ser utilizado.
O led (G) recomeça a piscar lentamente quando a bateria estiver a ficar sem carga e o aparelho desligar-se-á após certo tempo.
Efeito então uma nova recarga seguindo as instruções supra.

Anotações sobre a recarga
ATENÇÃO:
O corpo do aparelho pode aquecer durante a recarga; isto é normal.

Não recarregue o aparelho a temperaturas abaixo de 5°C (40°F) ou acima de 40°C (105°F) de modo a evitar danos nas baterias.

Se o aparelho não funcionar, verifique se está ligado corretamente ao carregador (B) ou à tomada elétrica.

Se notar que, com o tempo, a autonomia da bateria diminui, não significa um defeito. O problema pode ser solucionado da seguinte maneira:

- Acione o aparelho até a bateria ficar completamente descarregada parando o funcionamento.
- Recarregue a bateria.
- Repita esta operação várias vezes.
- Fazendo isso a capacidade da bateria e a autonomia do aparelho podem melhorar.

Se o tempo de funcionamento, mesmo assim, continuar reduzido, dirija-se a um centro de assistência.

Montagem do nebulizador
Verta o detergente apropriado para vidros no nebulizador (L) e feche-o. Monte o pano de microfibra (H) no suporte (I) e bloqueie-o com os velcros (Fig. 2).
Insira o suporte do pano na extremidade superior do nebulizador (L), em cima da tampa com a pega, carregando-o ligeiramente (Fig. 3).
ATENÇÃO:
Aconselha-se verter no nebulizador antes 50 ml de detergente de vidro comum e depois encher o frasco lentamente com água limpa.

Utilização do nebulizador
Carregue na alavanca situada na pega do nebulizador (L) e pulverize uniformemente o detergente na superfície a ser limpa. Elimine a sujidade passando no vidro o pano de micro-fibra (H) (Fig. 4).

ATENÇÃO:
Faça movimentos circulares para cobrir toda a superfície.

Utilizador do lava-vidros
Monte, pressionando até ouvir o clique, o lava-vidro (D) na parte superior do corpo do aparelho (A) (Fig. 5).
Carregue no interruptor de ligação (E) e acione o aparelho para aspirar a água suja, efetuando movimentos de cima para baixo na superfície a ser limpa (Fig. 6).
ATENÇÃO:
Não faça movimentos circulares e horizontais para evitar a saída de água do depósito.

LIMPEZA E MANUTENÇÃO
Após a utilização ou no de a água suja ter atingido o nível máximo no depósito (C), desligue o aparelho pelo interruptor (E) e retire o depósito (C) (Fig. 7).
Esvazie o depósito e lave com água. Remonte o depósito no corpo do aparelho (A).

Remova o lava-vidros (D) do corpo do aparelho (A), agindo no botão de desengate (Fig. 8), e lave com água corrente. O pano de microfibra (H) pode ser lavado na máquina até a 60°C e sem uso de amaciante.

ATENÇÃO:
Não lave o lava-vidros na lava-loiça.

Seque bem todos os componentes antes de remontá-los.

NL
SYMBOLLEN
<p>De informatie in deze handleiding wordt op de volgende wijze aangegeven:</p>
⚠ GEVAAR voor kinderen
⚠ GEVAAR door elektriciteit
⚠ GEVAAR door andere oorzaken
⚠ BELANGRIJK mogelijke materiaalschade

BELANGRIJKE AANWIJZINGEN

VOORDAT HET PRODUCT WORDT GEBRUIKT LEES AANDACHTIG DEZE AANWIJZINGEN. BEWAAR DE HANDLEIDING EN GEEF HEM AF AAN DE NIEUWE GEBRUIKER ALS HET WORDT VERKOCHT.

Het apparaat is conform aan de Richtlijnen 2006/9EG, RoHS 2011/65/EG en EMC 2004/108EG.

⚠ GEVAAR voor kinderen

- Het apparaat mag gebruikt worden door personen, en kinderen, met beperkte fysieke, sensorieeof mentale capaciteiten of zonder ervaring of de noodzakelijke kennis mits ze bewaakt worden en aanwijzingen hebben gekregen over het gebruik van het apparaat door een persoon die verantwoordelijk is voor hun veiligheid. Let op dat kinderen niet gaan spelen met het apparaat . Het reinigen en het onderhoud, dat uitgevoerd moet worden door de gebruiker, mag niet uitgevoerd worden door kinderen die niet onder toezicht staan.
- Voordat het apparaat als afval wordt verwerkt maak het onbruikbaar door het snoer eraf te knippen. Let tevens op de mogelijk gevaarlijke delen zodat kinderen er niet mee kunnen gaa spelen.
- Laat de verpakkingselementen buiten

bereik van kinderen omdat ze een mogelijke gevarenbron zijn.

⚠ GEVAAR door elektriciteit

- Let op dat de spanning die op het plaatje staat overeenkomt met de spanning van het stroomnet.
- Geen stroomgeleidende voorwerpen (bv. Schroevendraaiers EN dergelijke) in de oplaadcontacten stoppen .
- Gebruik het apparaat niet als er vloeistof uit de batterijen is gelopen; ga naar een assistentiecentrum in de buurt voor het vervangen van de batterijen.
- Het apparaat wordt gevoed met oplaadbare batterijen Li-Ion, en mogen daarom aan het einde van hun levensduur niet verwerkt worden met het normale huisvuil. Neem contact op met een verzamelingscentrum dat door de lokale overheid wordt beheerd voor of met verkopers die deze sevice verlenen. Door elektrische en elektronische systemen afzonderlijk te verwerken woden de negatieve invloeden voor de gezondheid en het milieu voorkomen en waardoor materiaal gerycled kan worden met opmerkelijke energie en bronnenbesparing. Het symbool van de rooddoorgestrepte afvalbak geeft aan dat het verplicht is om elektrische apparatuur avzonderlijk te verzamelen. Gooi de batterijen nooit in het vuur.
- Voordat de schakelaar van het apparaat wordt aangeraakt of gebruikt of dat de contacten of de elektrische verbindingen worden aangeraakt, controleer dat de handen droog.
- Laad het apparaat alleen op met de bijgeleverde batterijenoplader.

⚠ GEVAAR door andere oorzaken

- Laat het apparaat niet blootsaan aan weersomstandigheden (regen, zonnestralen, enz.).
- Zet het apparaat niet boven of in de buurt van warmtebronnen.
- Voorkom dat de batterijenoplader en het bijbehorende snoer in contact komen met hete of scherpe oppervlaktes.
- De basis van het apparaat, de batterijenoplader of het bijbehorende snoer nooit onder water of andere vloeistoffen zetten; reinigen met een vochtige doek.
- Gebruik het apparaat niet als de btterijenoplader en het bijbehorende snoer beschadigt zijn of als het apparaat zelf defect/ beschadigt is.
- Alle reparaties, waaronder ook het vervangen van de batterijenoplader moeten uitgevoerd worden door een assistentiecentrum of door geautoriseerd technisch personeel. De reparatie uitgevoerd oodr niet gekwalificeert personeel kan ongelukken veroorzaken voor de gebruiker.
- Het apparaat is alleen bedoeld voor huishoudelijk gebruik en mag gebruikt worden vor commerciële of industriële doeleinden.
- De bestuivingstraal niet op de ogen richten. De bestuivingstraal niet niet direct richten op voorwerpen die elektrische onderdelen hebben.

⚠ BELANGRIJK mogelijke materiaalschade

- Gebruik het apparaat alleen voor het reinigen van gladne en vochtige oppervlaktes zoals ramen, spiegels of muurtegels.

Het apparaat is niet bestemd voor het opzuigen van stof of kleine voorwerpen.

- Gebruik dit apparaat alleen samen met reinigingsmiddelen voor ruiten die normaal in de handel zijn; geen alcohol of schuimreinigingsmiddelen gebruiken.
- Om de stekker eruit te trekken pak de batterijenoplader vast en trek hem uit het stopcontact; nooit aan het snoer trekken om het apparaat los te halen.
- Eventuele veranderingen die op het product worden aangebracht en niet uitdrukkelijk geatoriseerd worden door de producent, kunnen van invloed zijn op de werking van de beveiligingsystemen waardoor de gebruikersgarantie komt te vervallen.

DEZE AANWIJZINGEN BEWAREN

BESCHRIJVING VAN HET APPARAAT (Fig. 2)

A Basis van het apparaat
B Batterijenoplader
C Vuilwaterreservoir
D Ruitenwisser
E Schakelaar ON/OFF
F Contact oplader
G Oplaadverklikker
H Reinigingsdoek voor ruiten in microvezel
I Doeksteun
L Verstuiver

AANWIJZINGEN VOOR HET GEBRUIK
Opladen van de batterijen

LET OP:

Voordat het apparaat wordt gebruikt laad eerst de batterijen helemaal op.

Voordat het voor de eerste keer wordt gebruikt laat het product eerst 24 uur opladen.
Steek de batterijenoplader (B) in het contact voor het opladen (F) op het apparaat en verbindt het aan een stopcontact aan de muur. Tijdens het opladen knippert de bijbehorende verklikker (G). Als de verklikker vast aanstaat is het apparaat helemaal opgeladen en klaar voor het gebruik.

De verklikker (G) begint weer langzaam te knippen als de batterijen leeglopen en het apparaat gaat na een bepaalde tijd uit. Voer het opladen weer uit volgens de hierbovenstaande aanwijzingen.

Opmerkingen over het opladen

LET OP:

De basis van het apparaat kan warm worden tijdens het opladen; dit is normaal.

Laad het apparaat niet op bij temperaturen lager dan 5°C (40°F) of hoger dan a 40°C (105°F) om te voorkomen dat de battereijen worden beschadigt.

Als het apparaat niet werkt, controleer of het goed is aangesloten aan de batterijenoplader (B), en controleer de voeding en de verbinding.

Wanneer, na herhaaldelijk gebruik, het lijkt dat degebruiktijd is verkort, betekent dit niet dat de eenheid defect is. Dit ongemak kan verholpen worden op de volgende manier:

- Laat het apparaat werken totdat de batterijen helemaal zijn leeggelopen en de functie wordt onderbroken.
- Laad het apparaat op.
- Herhaal deze procedure verschillende keren.
- Hierdoor kan de capaciteit van het batterijen en de werktijd van het apparaat worden vergroot.

Als de werktijd toch kort blijft nadat de bovenstaande procedures zijn uitgevoerd, neem contact op met een assistentieservice.

Samenstellen van de verstuiver

Giet geschikt reinigingsmiddel voor ramen in de verstuiver (L) en sluit hem.

Plaats de speciale doek in microvezel (H) op de speciale steun (I) en blokkeer hem met het speciale killeband (Fig. 2).

Steek de steun voor de doek in het bovenste uiteinde van de verstuiver (L), bovenop de dop met het handvat door er zacht op te drukken (Fig. 3).

LET OP:

Het wordt aangeraden om in de verstuiver 50 ml normale reinigingsmiddel voor ramen te gieten en het reservoir vervolgens te vullen met normaal schoon water.

Gebruiken van de verstuiver
Druk op het hendeltje op het handvat van de verstuiver (L) en breng het reinigingsmiddel evenredig aan op het te reinigen oppervlakte. Verwijderhet vuil door met de doek in microvezel over het vuil te wrijven (Fig. 4).

LET OP:

Voor circulairebewegingen uit om het helle oppervlakte te bedekken.

Gebruiken van de ruitenwissers

Zet de ruitenwissen (D) op de bovenkant van de basis van het apparaat (A) tot aan de klik (Fig. 5).
Druk op de startschakelaar (E) en start het apparaat om vuil water op te zuigen, en maak een beweging over het te reinigen oppervlakte van boven naar beneden (Fig. 6).

LET OP:

Geen circulaire en horizontale bewigen maken om te voorkomen dat het w<ter eruit komt.

REINIGEN EN ONDERHOUD

Na het gebruik of als het vuile water het maximale niveau heeft bereikt in het reservoir (C) zet het apparaat uit door op de schakelaar (E) te drukken en het reservoir eruit te trekken (C) (Fig. 7).
Maak het reservoir leeg en reinig het met water.
Monteer het eservoir weer op zijn plaats op de basis van het apparaat (A).
Verwijder de ruitenwisser (D) van de basis van het apparaat (A), door op de speciale ontkoppelingsknop te drukken (Fig. 8), en reinigje de ruitenwisser met stromend water.
De doek in microvezel (H) kan in de wasmachine gereinigd worden tot op 60°C zonder wasverzachter toe te voegen.

LET OP:

De ruitenwisser niet in de vaatwasmachine reinigen

Laat de onderdelen goed opdrogen voordat ze weer worden gebruikt.

EL

ΣΥΜΒΟΛΑ

Οι εμπεριχόμενες στο παρόν εγχειρίδιο πληροφορίες έχουν καταχωρηθεί ως ακολούθως:

- ⚠ ΚΙΝΔΥΝΟΣ για τα παιδιά
- ⚠ ΚΙΝΔΥΝΟΣ οφειλόμενος στον ηλεκτρισμό
- ⚠ ΚΙΝΔΥΝΟΣ που απορρέει από άλλες αιτίες
- ⚠ ΣΗΜΑΝΤΙΚΟ πιθανές υλικές βλάβες

ΣΗΜΑΝΤΙΚΕΣ ΠΡΟΕΙΔΟΠΟΙΗΣΕΙΣ

ΔΙΑΒΑΣΤΕ ΤΙΣ ΠΑΡΟΥΣΕΣ ΟΔΗΓΙΕΣ ΠΡΙΝ ΤΗ ΧΡΗΣΗ. ΦΥΛΑΞΤΕ ΤΟ ΕΓΧΕΙΡΙΔΙΟ ΚΑΙ ΠΑΡΑΔΩΣΤΕ ΤΟ ΣΤΟ ΝΕΟ ΧΡΗΣΤΗ ΣΕ ΠΕΡΙΠΤΩΣΗ ΠΩΛΗΣΗΣ.

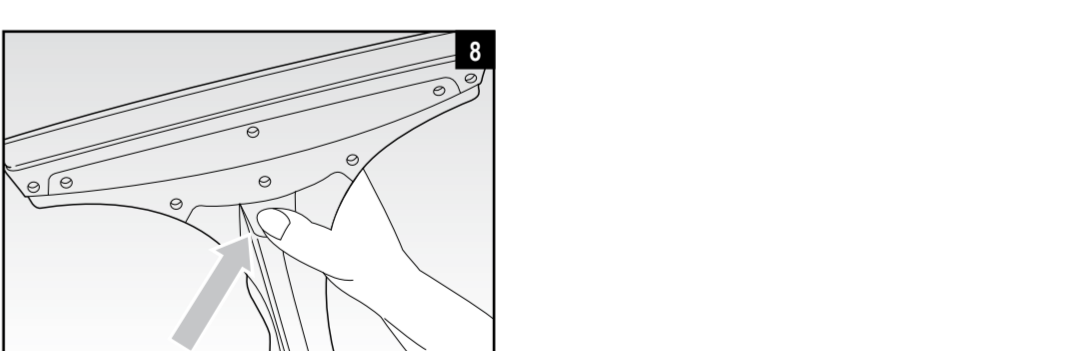
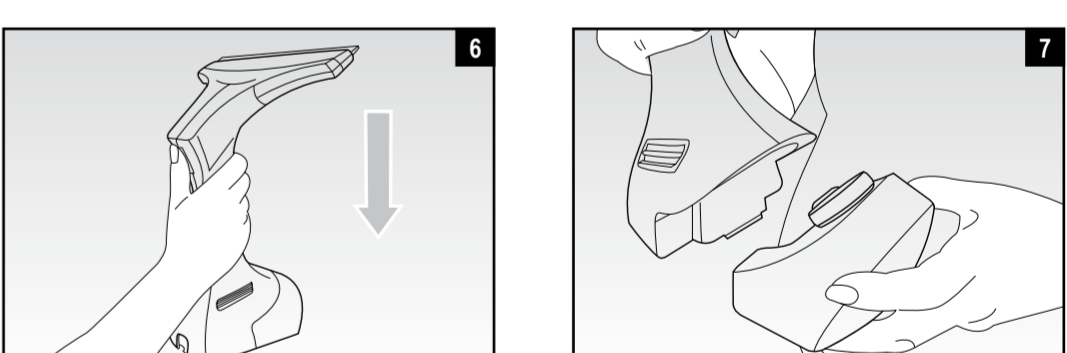
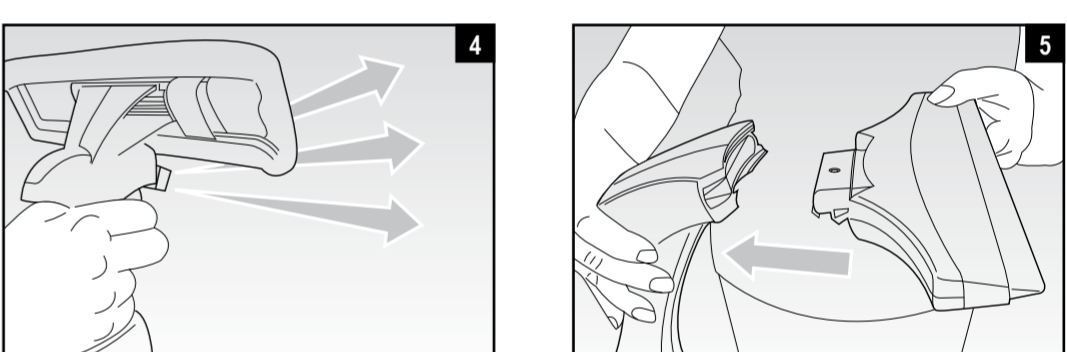
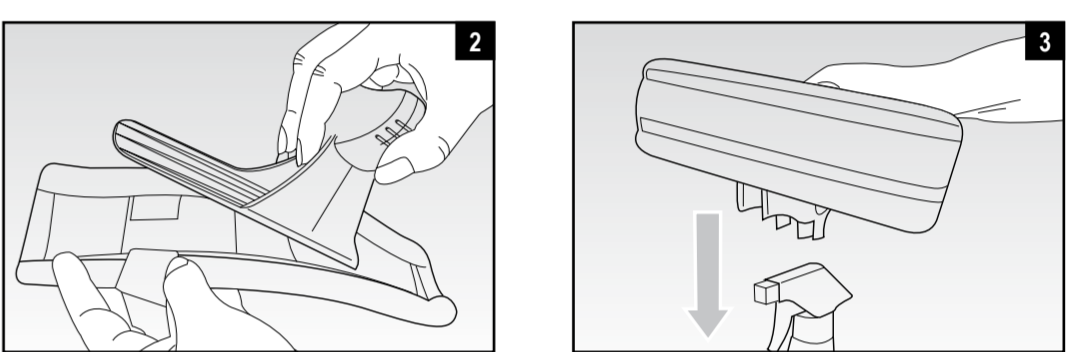
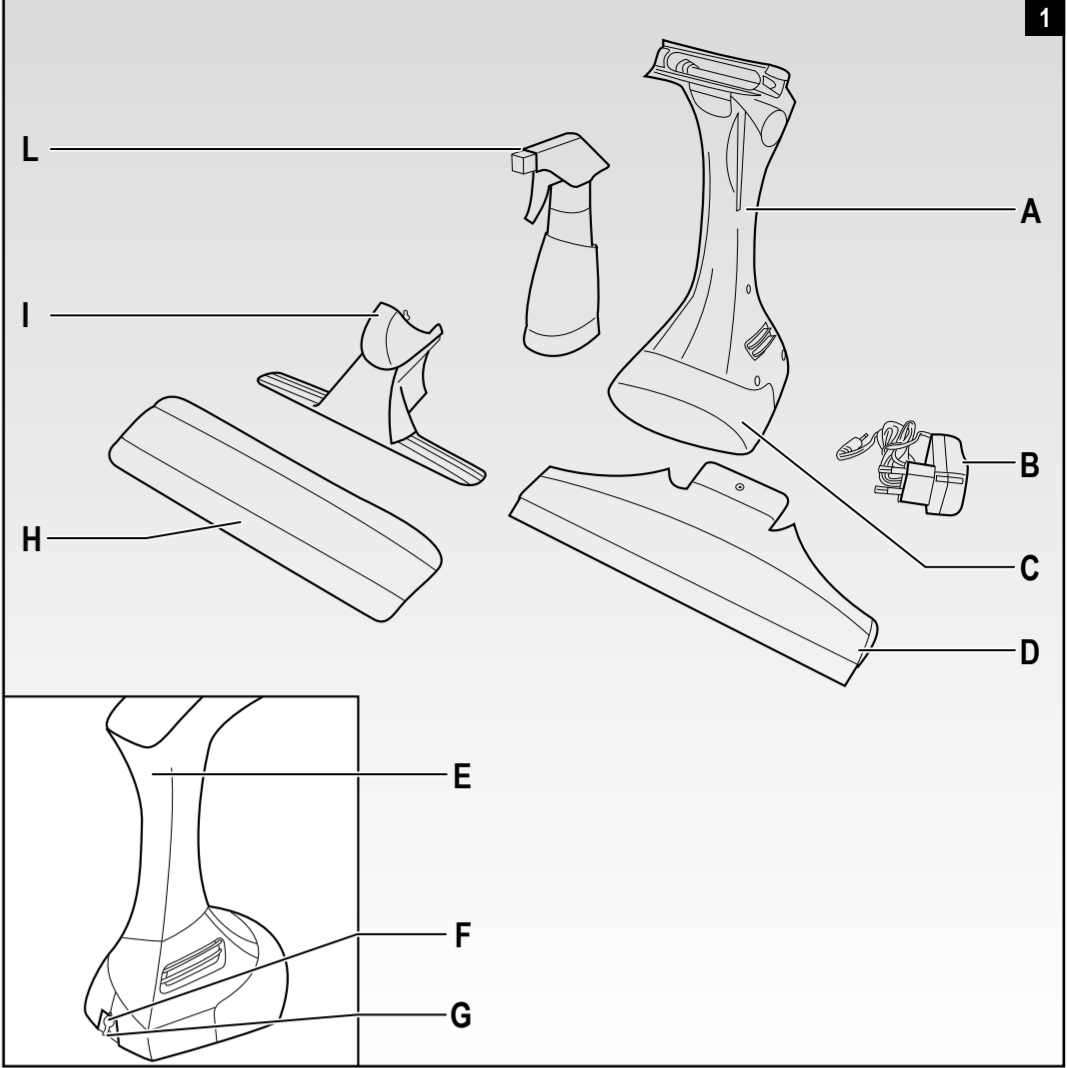
Η συσκευή είναι σύμφωνη με τις Οδηγίες 2006/95/EK, ΠΕΟ 2011/65/EK και ΗΜΣ 2004/108/EK.

⚠ ΚΙΝΔΥΝΟΣ για τα παιδιά

- Η συσκευή μπορεί να χρησιμοποιηθεί από άτομα, συμπεριλαμβανομένων των παιδιών, με μειωμένες φυσικές, αισθητήριες ή νοητικές ικανότητες, ή χωρίς εμπειρία και επαρκή γνώση, αρκεί να επιβλέπονται ή να τους έχουν δοθεί οδηγίες σχετικά με τη σίγουρη χρήση της συσκευής από ένα άτομο υπεύθυνο για την ασφάλειά τους. Είναι αναγκαία η επιτήρηση των παιδιών για να βεβαιωθείτε ότι δεν παίζουν με τη συσκευή. Ο καθαρισμός και η συντήρηση, που πρέπει να γίνεται από το χρήστη, δεν πρέπει να πραγματοποιείται από παιδιά χωρίς επίβλεψη.
- Πριν προχωρήσετε στην απόσυρση της συσκευής, καταστήστε την μη λειτουργίσιμη, κόβοντας το καλώδιο τροφοδοσίας. Προσέξτε επίσης τα μέρη που είναι επιδεκτικά να αποτελέσουν κίνδυνο, ώστε τα παιδιά να μην τα χρησιμοποιούν σαν παιχνίδια.
- Μην αφήνετε τα μέρη της συσκευασίας στην πρόσβαση των παιδιών καθ' όσον αποτελούν πιθανές πηγές κινδύνου.

⚠ ΚΙΝΔΥΝΟΣ οφειλόμενος στον ηλεκτρισμό

- Βεβαιωθείτε ότι η τάση που αναγράφεται στην πινακίδα αντιστοιχεί σε εκείνη του τοπικού δικτύου.
- Μην εισάγετε αγώγιμα αντικείμενα (πχ. κατασαβίδια ή παρόμοια) στην πρίζα φόρτισης.
- Μη χρησιμοποιείτε τη συσκευή στην περίπτωση διαρροής των υγρών της μπαταρίας. Απευθυνθείτε στο πλησιέστερο εξουσιοδοτημένο κέντρο για την αντικατάστασή τους.
- Μη χρησιμοποιείτε τη συσκευή στην περίπτωση διαρροής των υγρών της μπαταρίας. Απευθυνθείτε στο πλησιέστερο εξουσιοδοτημένο κέντρο για την αντικατάστασή τους.
- Η συσκευή τροφοδοτείται με επαναφορτιζόμενες μπαταρίες Li-Ion, ως εκ τούτου, στο τέλος της ενεργού ζωής της, δεν πρέπει να αποσυρθεί μαζί με τα οικιακά απορρίματα. Απευθυνθείτε σε ένα κέντρο διαφορικής συλλογής που διαχειρίζεται η Δημοτική Αρχή που ανήκετε, ή στους αντιπροσώπους που προσφέρουν αυτήν την εξπηρέτηση. Η χωριστή απόσυρση μιάς ηλεκτρικής ή ηλεκτρονικής συσκευής επιτρέπει την αποφυγή των υλικών αρνητικών επιπτώσεων στο περιβάλλον και την υγεία, που προκύπτουν από μια ακατάλληλη απόσυρση και επιτρέπει την ανακύκλωση των υλικών με τα οποία έχει κατασκευασθεί, με μια σημαντική εξοικονόμηση ενέργειας και πρώτων υλών. Το σήμα του δοχείου με τροχούς διαγεγραμμένο δείχνει



<div> <div>وصف الجهاز (الشكل 1)</div> <div></div> </div>
A جسم الجهاز
B شاحن البطارية
C خزان الماء المتسخ
D مساحة الزجاج
E قاطع التيار
F مآخذ الشحن
G مؤشر صوتي خاص بالشحن
H قماش ناعم جدًا "ميكروفيبر" لغسل الزجاج
I دعامة قطعة القماش
L بخاخة

تعليمات الاستخدام
شحن البطاريات
تنبيه:
اشحن البطاريات بالكامل قبل استخدام الجهاز.

اترك البطاريات في الشاحن لمدة ٢٤ ساعة قبل الشروع في أول استخدام.

أدخل شاحن البطارية (B) في مأخذ الشحن (F) الموجود على الجهاز وقم بتوصيله في مأخذ تيار حائطي.

سوف يوضئ المؤشر الصوتي الخاص بالشحن (G) أثناء مدة الشحن.

عندما يصيء المؤشر الصوتي بشكل ثابت، تكون عملية الشحن قد انتهت ويكون الجهاز جاهزاً للاستخدام.

يبدأ المؤشر الصوتي (G) في الوميض ببطء عند انتهاء الشحن، وينطفئ الجهاز بعد مدة معينة من الوقت. في هذه الحالة قم بعملية شحن جديدة باتباع التعليمات السابقة.

ملاحظات بخصوص الشحن
تنبيه:
قد يسخن جسم الجهاز أثناء الشحن؛ يُعد هذا أمرًا طبيعيًا.

لا تشحن الجهاز في درجة حرارة أقل من ٥ مئوية (٤٠ فهرنهايت) أو أكثر من ٤٠ مئوية (١٠٥ فهرنهايت) حتى تتجنب حدوث تلفيات في البطاريات.

في حالة عدم إمكانية تشغيل الجهاز، تأكد من توصيله بشكل صحيح في شاحن البطاريات (B)، وتحقق كذلك من تغذيته وتوصيله.

إذا أصبحت مدة تشغيل الجهاز محدودة بعد مرات استخدام متكررة، فهذا لا يعني وجود عيوب في البطارية. يمكن تجاوز هذه المشكلة بالطريقة التالية:

- قم بتشغيل الجهاز حتى ينتهي شحن البطارية بالكامل ويتوقف التشغيل.

- اشحن الجهاز.

- كرر العملية المذكورة أعلاه مرات كثيرة.

- قد يؤدي ذلك إلى تصمين كفاءة البطارية ومدة تشغيل الجهاز.

في حالة استمرار مدة التشغيل القصيرة بالرغم من القيام بالإجراء المحدد أعلاه، توجه إلى مركز الخدمة.

تركيب البخاخة
ضع سائل التنظيف المناسب للزجاج في البخاخة (L) واغلقها.
ضع قطعة القماش الناعمة جدًا "الميكروفيبر" على الدعامة الخاصة بها (I) وقم بتثبيتها باستخدام الشروط اللاحقة "الفيلكرو" الخاصة بها (الشكل ٢).
أدخل دعامة القماش في الطرف العلوي للبخاخة (L)، فوق السداة ذات المغنيس، بالضغط برفق (الشكل ٣).

تنبيه:
يُنصح بتعبئة البخاخة بكمية ٥٠ مللي من سائل تنظيف عادي للزجاج وبعد ذلك ملء الحاوية ببطء بالماء التنظيف.

استخدام البخاخة

اضغط على الزراع الموجود على مقبض البخاخة (L) وقم بتوزيع سائل التنظيف بشكل موحد على السطح المطروب
تنظيفه.
قم بإزالة الاتساخ بلمس الزجاج بقطعة القماش الناعمة جدًا "الميكروفيبر" (H) (الشكل ٤).

تنبيه:

قم باتباع حركات دائرية حتى تغطي السطح كله.

استخدام مساحة الزجاج
استخدم مساحة الزجاج (D) بالضغظ حتى سماع صوت التعشيق على الجزء العلوي من جسم الجهاز (A) (الشكل ٥).
اضغط على قاطع التيار (E) وقم بتشغيل الجهاز لتشطف الماء المتسخ، باتباع حركات من أعلى إلى أسفل فوق السطح المطلوب تنظيفه (الشكل ٦).

تنبيه:
استخدم هذا الجهاز (A).
قم بفك مساحة الزجاج (D) من جسم الجهاز (A) باستخدام الزر الخاص بذلك (الشكل ٨)، وقم بتنظيفها بالماء الجاري.
يمكن غسل قطعة القماش الناعم جدًا "الميكروفيبر" (H) في الغسالة في درجة حرارة تصل إلى ٦٠ مئوية بدون إضافة أية منتجات تنعيم.

تنبيه:

لا تغسل مساحة الزجاج في غسالة الأطباق.

التنظيف والصيانة

بعد الانتهاء من الاستخدام أو في حالة وصول الماء المتسخ إلى أقصى مستوى داخل الخزان (C)، أطفئ الجهاز بالضغط على قاطع التيار (E) وأخرج الخزان (C) (الشكل ٧).
أفرغ الخزان واشطفه بالماء. أعد تركيب الخزان في موضعه على جسم الجهاز (A).

قم بفك مساحة الزجاج (D) من جسم الجهاز (A) باستخدام الزر الخاص بذلك (الشكل ٨)، وقم بتنظيفها بالماء الجاري.

يمكن غسل قطعة القماش الناعم جدًا "الميكروفيبر" (H) في الغسالة في درجة حرارة تصل إلى ٦٠ مئوية بدون إضافة أية منتجات تنعيم.

تنبيه:

لا تغسل مساحة الزجاج في غسالة الأطباق.

قم بتجفيف المكونات جيدًا قبل تركيبها مرة أخرى.

انتبه كذلك للأجزاء التي تشكل كبرىة

بحيث لا يستطيع الأطفال العبث بها.

٣. لا تترك مواد التغليف في متناول الأطفال حيث أنها تُعد مصدراً كبيراً للخطر.

⚠️ خطر بسبب الكهرباء

٤. تأكد أن الجهد المحدد على البطاقة مطابق لجهد الشبكة المتواجدة لديك.

٥. لا تقم بإذابة أغراض موصلة للكهرباء (مثل المفكات أو ما شابه ذلك) في مأخذ الشحن.

٦. لا تستخدم الجهاز في حالة وجود تسريب لسائل البطاريات؛ توجه إلى أقرب مركز خدمة مصرح له لاستبدال البطاريات.

٧. يتم تغذية الجهاز بواسطة بطاريات قابلة للشحن من نوع ليثيوم-أيون، ومن ثم فعند انتهاء عمرها الافتراضي لا يجب التخلص منه مع المخلفات المنزلية العادية. توجه إلى أحد مراكز التجميع التي تديرها الهيئة المحلية التي تنتمي لها أو إلى بائعي التجزئة الذين يقدمون تلك الخدمة. يسمح التخلص منها بطريقة غير مناسبة، فضلاً عن السماح باستعادة المادة المستخدمة، مما يؤدي إلى توفير كبير في الطاقة والموارد. يشير رمز التثبيت الموجود على العجلات إلى الالتزام بالتخلص المنفصل للأجهزة الكهربائية. لا تلقى البطاريات في النار.

٨. قبل استخدام أو ضبط قاطع التيار الخاص بالجهاز أو لمس مآخذ الكهرباء أو التوصيلات الكهربائية، تأكد من أن يديك جافة.

٩. قم بشحن الجهاز باستخدام شاحن البطارية المرفق فقط.

⚠️ خطر ناتج عن أسباب أخرى

١٠. لا تترك الجهاز يتعرض للعوامل الجوية (الأمطار، أشعة الشمس وغير ذلك).

١١. لا تضع الجهاز فوق مصادر للحرارة أو بالقرب منها.

١٢. تجنب ملامسة شاحن البطارية والكابل الخاص به لأسطح ساخنة أو قاطعة.

١٣. لا تغمر جسم الجهاز وشاحن البطارية أو الكابل الخاص به في الماء أو أية سوائل أخرى؛ قم بتنظيف كل ذلك بقطعة قماش رطبة.

١٤. لا تستخدم الجهاز في حالة تلف شاحن البطارية والكابل الخاص به أو في حالة وجود عيوب/تلفيات في الجهاز نفسه.

١٥. يجب القيام بجميع عمليات التصليح وكذلك استبدال شاحن البطارية في أحد مراكز الخدمة أو بواسطة فنيين مصرح لهم. قد يتسبب القيام بالتصليح من جانب شخص غير مؤهل في حدوث إصابات للمستخدم.
١٦. الجهاز مخصص للاستخدام المنزلي فقط ولا يجب استخدامه في المجال التجاري أو الصناعي.

١٧. لا تقم بتوجيه تدفق البخاخة إلى الأعين. لا تقم بتوجيه تدفق البخاخة مباشرة إلى أجهزة تحتوي على مكونات كهربائية.

⚠️ **مهم إمكانية حدوث تلفيات في المواد**
استخدم هذا الجهاز فقط لتنظيف الأسطح الرطبة والناعمة مثل النوافذ والمرايا أو البلاطات.
الجهاز غير مخصص لشفط الأتربة أو الأغراض الصغيرة.

١٩. استخدم هذا الجهاز فقط مع سوائل تنظيف الزجاج المعروفة عادةً في الأسواق؛ لا تستخدم الكحول أو سوائل التنظيف ذات الرغوة.

٢٠. لفصل القبايس، امسك شاحن البطارية وأخرج مأخذ التيار؛ لا تفصل الجهاز بشده من الكابل.

٢١. القيام بأية تعديلات في هذا المنتج بشكل غير مصرح به بشكل واضح من جانب جهة الإنتاج قد يؤثرعلى تشغيل أجهزة الأمان، مما يؤدي إلى سقوط الضمان من المستخدم.

قوموا بالاحتفاظ بهذه التعليمات

مىة солнечные лучи и т.д.).

11. Не помещайте прибор поверх или вблизи источников тепла.

12. Не допускайте контакта зарядного устройства и питающего кабеля с раскаленными или режущими поверхностями.

13. Не погружайте корпус прибора, зарядное устройство и питающий кабель в воду или другие жидкости; производите чистку прибора влажной салфеткой.

14. Не используйте прибор, если зарядное устройство или питающий кабель повреждены, а также если неисправен/поврежден сам прибор.

15. Любoй ремонт или замена зарядного устройства должны производиться в сервисном центре авторизованным персоналом. Ремонт, произведенный неквалифицированным персоналом, может быть причиной травмы пользователя.

16. Прибор предназначен исключительно для бытового использования и не должен применяться для коммерческого или промышленного использования.

17. Не направляйте струю распылителя в глаза. Не направляйте струю распылителя прямо на оборудование, содержащее электрические компоненты.

⚠️ ВАЖНО возможное нанесение ущерба материалам

18. Использовать прибор исключительно для чистки влажных и ровных поверхностей, таких как стекло, зеркала и кафельная плитка. Прибор не предназначен для всасывания пыли или мелких предметов.

19. Используйте прибор исключительно с обычными моющими средствами для чистки стекол; не используйте спирт и пенящиеся моющие средства.
20. Чтобы отсоединить прибор от сети, возьмитесь за зарядное устройство и выньте его из гнезда; не тяните за сетевой шнур, чтобы отсоединить прибор.

21. Внесение изменений в прибор, не разрешенных производителем, может привести к повреждению элементов безопасности, что приведет к утрате гарантии пользователя.

СОХРАНИТЬ ИНСТРУКЦИЮ

ОПИСАНИЕ ПРИБОРА (Рис. 1)
A Корпус прибора
B Зарядное устройство
C Емкость для грязной воды
D Насадка для чистки стекол
E Кнопка ВКЛ./ВЫКЛ. (ON/OFF)
F Гнездо зарядного устройства
G Индикатор зарядки
H Микроволоконная салфетка для мытья
I Держатель для салфетки
L Распылитель

ИНСТРУКЦИИ ПО ЭКСПЛУАТАЦИИ
Зарядка аккумулятора
ВНИМАНИЕ:
Перед использованием прибора полностью зарядите аккумулятор.

Перед первым использованием оставьте прибор под зарядкой в течение 24 часов.

Вставьте зарядное устройство (B) в гнездо зарядного устройства (F) на приборе и соедините прибор с сетевой розетке. Во время процесса зарядки мигает индикатор зарядки (G). Индикатор горит непрерывно, когда зарядка завершена и прибор готов к использованию. Индикатор (G) начинает медленно мигать по мере ослабления зарядки, и прибор выключается по истечении определенного периода времени. В этом случае следует заново зарядить прибор, следуя указанным выше инструкциям.

Примечания к зарядному устройству
ВНИМАНИЕ:
Возможно нагревание корпуса прибора во время процесса зарядки; это нормальное явление.

Прибор соответствует требованиям Директив Европейского Сообщества 2006/95/CE, RoHS 2011/65/CE и EMC 2004/108/CE.

⚠️ ОПАСНОСТЬ для детей

1. Прибор может быть использован людьми (включая детей) с ограниченными физическими, сенсорными или умственными способностями, а также лицами с отсутствием опыта или необходимых знаний только в том случае, когда они находятся под присмотром и получили необходимые указания по безопасному использованию прибора со стороны ответственного за их безопасность лица. Следите за тем, чтобы дети не играли с прибором. Чистка и обслуживание прибора должны осуществляться пользователем. Не разрешайте детям выполнять чистку и обслуживание прибора без присмотра.

2. Перед утилизацией прибора приведите прибор в непригодное для использования состояние, отрезав питающий кабель. Следите за тем, чтобы дети не играли с потенциально опасными частями прибора.

3. Не допускайте детей к упаковочному материалу, так как он является потенциальным источником опасности.

⚠️ ОПАСНОСТЬ, связанная с электричеством

4. Убедитесь, что указанное на заводской табличке напряжение соответствует напряжению в сети.

5. Не вставлять в гнездо зарядки проводящие ток предметы (напр. отвертка или тому подобное).

6. Не используйте прибор в случае протекания жидкости из аккумулятора; обратитесь в ближайший авторизованный сервисный центр для замены аккумулятора.

7. Прибор питается от перезаряжаемого литий-ионного аккумулятора; следовательно, по истечении срока эксплуатации, прибор не может быть утилизирован вместе с бытовыми отходами. Обратитесь в пункт приема вторичного сырья для утилизации прибора либо к предлагающим данную услугу посредникам. Переработка электрических

и электронных приборов позволяет избежать негативных последствий для здоровья и окружающей среды, связанных с неправильной утилизацией приборов, а также позволяет повторно использовать материалы, значительно сократив затраты энергии и ресурсов. Символ, изображающий перечеркнутый мусорный бак, указывает на то, что данный прибор подлежит отдельной утилизации для электрических приборов и не относится к бытовым отходам. Не помещайте аккумулятор в огонь.
8. Запрещено использовать прибор, регулировать переключатель, а также дотрагиваться до штепсельной розетки и электрическим соединениям влажными руками.

9. Заряжайте аккумулятор только с помощью прилагаемого оригинального зарядного устройства.

⚠️ Другие источники ОПАСНОСТИ

10. Не подвергайте прибор воздействию атмосферных агентов (дождь, пря-

тн υποχρέωση διαφορικής απόσυρσης των ηλεκτρικών συσκευών. Μην πετάτε τις μπαταρίες στη φωτιά.

8. Πριν χρησιμοποιήσετε ή ρυθμίσετε το διακόπτη της συσκευής ή αγνίξτε την πρίζα ή τις ηλεκτρικές συνδέσεις, βεβαιωθείτε ότι τα χέρια σας είναι στεγνά.

9. Επαναφορτίζετε τη συσκευή χρησιμοποιώντας αποκλειστικά το φορτιστικό που σας παραδίδεται.

⚠️ ΚΙΝΔΥΝΟΣ που απορρέει από άλλες αιτίες

10. Μην αφήνετε τη συσκευή εκτεθειμένη σε ατμοσφαιρικούς παράγοντες (βροχή, ηλιακές ακτίνες, κλπ...).

11. Μην τοποθετείτε τη συσκευή επάνω ή κοντά σε πηγές θερμότητας.

12. Αποφεύγετε την επαφή του φορτιστικού και του καλωδίου του με θερμές ή κοφτερές επιφάνειες.

13. Μην βυθίζετε το σώμα της συσκευής, το φορτιστικό και το καλώδιό του σε νερό ή άλλα υγρά. Καθαρίστε με ένα υγρό πανί.

14. Μην χρησιμοποιείτε τη συσκευή αν το φορτιστικό και το καλώδιό του έχουν βλάβη, ή η ίδια η συσκευή προκύπτει ελαττωματική / με βλάβη.

15. Όλες οι επισκευές, συμπεριλαμβανομένης της αντικατάστασης του φορτιστικού, πρέπει να εκτελούνται από την υπηρεσία τεχνικής εξυπηρέτησης ή από εξουσιοδοτημένους τεχνικούς. Η επισκευή από μη εξειδικευμένο προσωπικό μπορεί να προκαλέσει κίνδυνο ατυχήματος για το χρήστη.

16. Η συσκευή έχει επινοηθεί για αποκλειστική οικιακή χρήση και δεν πρέπει να χρησιμοποιείται για εμπορική ή βιομηχανική χρήση.

17. Μην κατευθύνετε τη ρίψη του ψεκασμού προς τα μάτια. Μην κατευθύνετε το ψεκασμό κατ' ευθείαν σε συσκευές που περιέχουν ηλεκτρικά μέρη.

⚠️ ΣΗΜΑΝΤΙΚΟ πιθανές υλικές βλάβες

18. Χρησιμοποιείτε την παρούσα συσκευή αποκλειστικά για τον καθαρισμό υγρών και λείων επιφανειών όπως παράθυρα, καθρέφτες ή πλακάκια. Η συσκευή δεν προορίζεται για την απορρόφηση σκόνης και μικρών αντικειμένων.

19. Χρησιμοποιείτε την παρούσα συσκευή μόνο μαζί με κοινά απορρυπαντικά για τζάμια του εμπορίου. Μη χρησιμοποιείτε οινόπνευμα ή απορρυπαντικά που κάνουν αφρό.

20. Για να αποσυνδέσετε το ρευματολήπτη, πιάστε το φορτιστικό και βγάλετε την πρίζα. Μην αποσυνδέετε τη συσκευή τραβώντας την από το καλώδιο.

21. Ενδεχόμενες τροποποιήσεις στο παρόν προϊόν, που δεν έχουν εξουσιοδοτηθεί ρητά από τον κατασκευαστή, μπορούν να αδρανοποιήσουν τη λειτουργία των διατάξεων ασφαλείας προκαλώντας την έκπτωση της εγγύησης του χρήστη.

ΦΥΛΑΞΤΕ ΑΥΤΕΣ ΤΙΣ ΟΔΗΓΙΕΣ

ΠΕΡΙΓΡΑΦΗ ΤΗΣ ΣΥΣΚΕΥΗΣ (Εικ. 1).
A Σώμα της συσκευής
B Φορτιστής μπαταρίας
C Δοχείο βρώμικου νερού
D Υαλοκαθαριστήρας
E Διακόπτης ON/OFF
F Πρίζα επαναφόρτισης
G Ενδεικτική λυχνία επαναφόρτισης
H Πανί καθαρισμού τζαμιών από μικρόνης
I Βάση πανιού
L Ψεκαστήρας

ΟΔΗΓΙΕΣ ΧΡΗΣΗΣ
Επαναφόρτιση των μπαταριών
ΠΡΟΣΟΧΗ:
<i>Επαναφορτίστε πλήρως τις μπαταρίες πριν χρησιμοποιήσετε τη συσκευή.</i>

Αφήστε σε φόρση για 24 ώρες πριν προχωρήσετε στην πρώτη χρήση.

Συνδέστε το φορτιστικό μπαταρίας (B) στην πρίζα φόρτισης (F) στη συσκευή και συνδέστε το σε μια πρίζα τοίχου. Κατά τη φόρτιση, η σχετική ενδεικτική λυχνία αναβοβλίνει (G). Όταν η ενδεικτική λυχνία είναι σταθερά φωτισμένη, η φόρτιση είναι πλήρης και η συσκευή είναι έτοιμη για χρήση. Η λυχνία (G) αρχίζει και πάλι να αναβοβλίνει αργά όταν εξαντληθεί η φόρτιση, ενώ η συσκευή σβήνει μετά από λίγο χρόνο. Προχωρήστε επομένως σε μια νέα επαναφόρτιση ακολουθώντας τις προηγούμενες οδηγίες.

Σημειώσεις σχετικά με την επαναφόρτιση
ΠΡΟΣΟΧΗ:
<i>Το σώμα της συσκευής μπορεί να θερμανθεί κατά τη φόρση. Αυτό είναι φυσιολογικό.</i>

Μην επαναφορτίζετε τη συσκευή σε μια θερμοκρασία κατωτέρη των 5°C (40°F) ή ανώτερη των 40°C (105°F) προκειμένου να αποφευχθούν βλάβες στις μπαταρίες.

Αν η συσκευή δεν λειτουργεί, ελεχίτε οι είναι συνδεδεμένη σωστά στο φορτιστικό (B), και βεβαιωθείτε για την τροφοδοσία και τη σύνδεση.

Αν μετά από διαδοχικές χρήσεις φαίνεται ότι η αυτονομία μειώνεται, δεν σημειώνι ότι η μονάδα είναι ελαττωματική. Αυτό το πρόβλημα μπορεί να ξεπεραστεί με τον ακόλουθο τρόπο:

- Αφήστε τη συσκευή σε λειτουργία μέχρι να εκφορτιστεί εντελώς η μπαταρία, διακόπτοντας τη λειτουργία.

- Επαναφορτίστε τη συσκευή.

- Επαναλάβετε την παραπάνω διαδικασία αρκετές φορές.

- Αυτό μπορεί να βελτιώσει τη χωρητικότητα της μπαταρίας και την αυτονομία της συσκευής.

Στην περίπτωση που ο χρόνος λειτουργίας παραμείνει σύντομος παρά τη διαδικασία που αναφέρεθ, απευθυνθείτε στο τεχνικό κέντρο.

Συναρμολόγηση του ψεκαστήρα
Ρίξτε το κατάλληλο απορρυπαντικό για τζάμια στο ψεκαστήρα (L) και ξανακλείστε τον.
Εφορμάστε το πανί από μικρόνης (H) στην ειδική βάση (I) και μπλοκάρετέ το χρησιμοποιώντας τα σχετικά βέληρο (Εικ. 2). Τοποθετήστε τη βάση του πανιού στο άνω άκρο του ψεκαστήρα (L), πάνω από το πώμα με χειρολαβή, πιέζοντας την ελασρά (Εικ. 3).

ΠΡΟΣΟΧΗ:
Συνιστάται να ρίξετε στο ψεκαστήρα 50 ml ενός κοινού απορρυπαντικού για τζάμια και στη συνέχεια να γεμίσετε το δοχείο αργά με καθαρό νερό.

Χρήση του ψεκαστήρα
Πιέστε το joystick που βρίσκεται στη χειρολαβή του ψεκαστήρα (L) και ψεκάστε ομοιόμορφα το απορρυπαντικό στην επιφάνεια που θα καθαρίσετε. Απομακρύνετε τη βρωμιά τρίβοντας το τζάμι με το πανί από μικρόνης (H) (Εικ. 4).

ΠΡΟΣΟΧΗ:

Πραγματοποιείτε κυκλικές κινήσεις για να καλυψετε ολη την επιφάνεια.

Χρήση του υαλοκαθαριστήρα
Εφορμάστε, πιέζοντας μέχρι να ακουστεί το κλικ, τον υαλοκαθαριστήρα (D) στο το επάνω μέρος του σώματος της συσκευής (Εικ. 5).

Πιέστε το διακόπτη λειτουργίας (E) και ενεργοποιήστε τη συσκευή για να απορροφήσετε τα βρώμικα νερά, κάνοντας κινήσεις από τα επάνω προς τα κάτω στην επιφάνεια που θα καθαρίσετε (Εικ. 6).

ΠΡΟΣΟΧΗ:
Μην πραγματοποιείτε κυκλικές και οριζόντιες κινήσεις για την αποφυγή διαφυγής νερού απο το δοχείο.

Καθαρισμός και συντήρηση
Αφού τελειώσετε με τη χρήση ή στην περίπτωση που το βρώμικο νερό φθάσει στη μέγιστη στάθμη στο εσωτερικό του δοχείου (C), σβήστε τη συσκευή πιέζοντας το διακόπτη (E) και βγάλετε το δοχείο (C) (Εικ. 7).

Αδειάστετοδοχείοκαιβγάλτεμενερό.Επανασυναρμολογήστε το δοχείο στη θέση του στο σώμα της συσκευής (Α). Αφαιρέστε τον υαλοκαθαριστήρα (D) από το σώμα της συσκευής (Α), δρώντας στο ειδικό πλήκτρο απεμπλοκής (Εικ. 8) και καθαρίστε με τρεχούμενο νερό. Το πανί από μικρόνης (H) μπορεί να πλυθεί στο πλυντήριο μέχρι τους 60°C χωρίς την προσθήκη μαλακτικού.

ΠΡΟΣΟΧΗ:

Μην πλένετε τον υαλοκαθαριστήρα στο πλυντήριο πιατών.

Στεγνώστε καλά τα μέρη πριν τα συναρμολογήσετε και πάλι.

RU
СИМВОЛЫ
Информация, содержащаяся в настоящем руководстве, представлена следующим образом:

⚠️ ОПАСНОСТЬ для детей
⚠️ ОПАСНОСТЬ, связанная с электричеством
⚠️ Другие источники ОПАСНОСТИ
⚠️ ВАЖНО возможное нанесение ущерба материалам

ПРАВИЛА ПОЛЬЗОВАНИЯ

ПЕРЕД ИСПОЛЬЗОВАНИЕМ ПРИБОРА ОЗНАКОМЬТЕСЬ С ИНСТРУКЦИЕЙ. СОХРАНИТЕ ИНСТРУКЦИЮ И ПЕРЕДАЙТЕ ЕЕ НОВОМУ ПОЛЬЗОВАТЕЛЮ В СЛУЧАЕ ПРОДАЖИ ПРИБОРА.