

## ADVERTÊNCIAS IMPORTANTES

### LEIA ESTAS INSTRUÇÕES ANTES DE USAR O APARELHO.

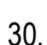
Ao utilizar aparelhos eléctricos, é necessário tomar as devidas precauções, entre as quais:

- Certifique-se de que a voltagem eléctrica do aparelho corresponde à voltagem da sua rede eléctrica.
- Não deixe o aparelho sem vigilância quando ligado à rede eléctrica; desligue-o sempre após o uso.
- Não colocar o aparelho sobre ou perto de fontes de calor.
- Durante a utilização, posicionar o aparelho sobre uma superfície horizontal e estável.
- Não deixe o aparelho exposto aos agentes atmosféricos (chuva, sol, etc.).
- Preste atenção para que o cabo eléctrico não entre em contacto com superfícies quentes.
- Este aparelho só pode ser usado por adultos ou crianças a partir de 8 anos; as pessoas com capacidades físicas, sensoriais ou mentais reduzidas ou sem experiência e sem conhecimento do aparelho ou que não tenham recebido as instruções de utilização necessárias devem ser vigiadas por uma pessoa responsável pela sua segurança ou serem instruídas sobre o modo de utilizar o aparelho em segurança e sobre os riscos relativos à utilização do mesmo. Não deixe as crianças brincarem com o aparelho. As operações de limpeza e de manutenção não podem ser efetuadas por crianças com menos de 8 anos e em todo caso sob a supervisão de um adulto.
- Mantenha o aparelho e o cabo de alimentação longe do alcance das crianças com menos de 8 anos.
- Não mergulhe o grupo de aquecimento, a ficha e o cabo eléctrico em água ou outros líquidos, use um pano húmido para a limpeza.
- Mesmo com o aparelho desligado, retire a ficha da tomada eléctrica antes de montar ou desmontar os componentes para efectuar a limpeza.
- Assegure-se de estar sempre com as mãos bem secas antes de utilizar o aparelho, regular os interruptores e antes de ligar a ficha na tomada e efectuar as ligações de alimentação.
- Para desligar a ficha, segurá-la directamente e retirá-la da tomada na parede. Nunca a desligar puxando-a pelo cabo.
- Não utilize o aparelho se o cabo eléctrico ou a ficha estiverem danificados ou se o aparelho apresentar algum defeito; todas as reparações, incluindo a substituição do cabo de alimentação, devem ser feitas somente pelo serviço de assistência da Ariete ou por técnicos por ela autorizados, de modo a prevenir qualquer risco.
- No caso de utilizar uma extensão elétrica, verifique se é adequada à potência do aparelho de modo a evitar perigos para o operador e para a segurança do ambiente onde se opera. A utilização de extensões inadequadas podem provocar anomalias de funcionamento.
- Não deixe o cabo pendurado, poderia

ser fonte de perigo para as crianças.

- Para não comprometer a segurança do aparelho, utilize exclusivamente peças e acessórios originais ou aprovados pelo fabricante.

- O aparelho foi concebido **SOMENTE PARA USO DOMÉSTICO** e não deve ser utilizado para fins comerciais ou industriais.

- Este aparelho está em conformidade com a diretiva 2006/95/EC e EMC 2004/108/EC e com o regulamento (EC) N.º1935/2004 de 27/10/2004 sobre os materiais em contacto comos alimentos.
- Eventuais modificações deste produto não expressamente autorizadas pelo fabricante podem comportar a perda da segurança e da garantia do seu uso pelo utilizador.
- Caso se decida a descartar como lixo este aparelho, recomendamos que o deixe inoperante, cortando o cabo de alimentação. Recomendamos também que deixe inócuas as partes do aparelho que possam representar um perigo, especialmente para as crianças, que podem utilizar o aparelho como um brinquedo.
- Os elementos da embalagem não devem ser deixados ao alcance de crianças pois são potenciais fontes de perigo.
- Evite tocar nas partes quentes do aparelho. Use as pegas apropriadas.
- NÃO LEVANTE OU DESLOQUE O APARELHO EM FUNCIONAMENTO OU COM ÁGUA NO TABULEIRO.**
- Não use o termostato com outros aparelhos.
- O produto não deve ser alimentado por meio de temporizadores externos ou com sistemas separados comandados à distância.
- Aconselha-se o uso de um exaustor ou de um bom sistema de arejamento do local de utilização em ambientes fechados.
- Para evitar manchar ou sobreaquecer as superfícies próximas, durante a utilização mantenha sempre o aparelho distante de paredes ou móveis.
- Não apoie o aparelho em funcionamento sobre superfícies de material plástico ou não resistentes ao calor.
- ATENÇÃO:** Este aparelho não deve ser utilizado com carvão ou combustível similar.
-  Para a correta eliminação do produto, nos termos da Diretiva Europeia 2009/96/CE, leia o folheto em anexo.

## GUARDE ESTAS INSTRUÇÕES

**DESCRIÇÃO DO APARELHO (Fig. 1)**

- A Grelha
- B Termostato
- C Luz avisadora de funcionamento
- D Manipulo de bloqueio/desbloqueio do grupo de aquecimento
- E Grupo de aquecimento
- F Tabuleiro de gordura
- G Base

O grelhador permite grelhar vários tipos de alimento, como: peixe, camarão, bifes, costeletas, bistecas, frango e espetadas.

**MODO DE UTILIZAÇÃO**

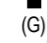
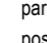
**ATENÇÃO:**

*Antes de utilizar o aparelho, remova a película de proteção de plástico do tabuleiro (F).*

*Antes de utilizar o aparelho, aconselha-se lavar todas as partes amovíveis que entrarão e contato com o alimento (grelha, tabuleiro de gordura) com água e detergente de loica comum.*

**MONTAGEM**

- Coloque o tabuleiro de gordura (F) dentro da base (G) (Fig. 2).
- Para grelhar sem produzir fumos e cheiros desagradáveis, verta um pouco de água no fundo do tabuleiro (F). O nível de água deve ser de cerca de 1 cm durante a cozedura;

mantenha a tampa de adição de poucos.
- Verifique se o manipulo (D) está na posição de desbloqueio , depois posicione o grupo de aquecimento (E) na base (G) (Fig. 3), prestando atenção para inserir corretamente a resistência nas fendas do tabuleiro (F).
- Prima-o ligeiramente para baixo e bloqueie-o rodando o manipulo (D) para a posição  (Fig. 4).
- Posicione a grelha (A) sobre o tabuleiro de gordura (F) (Fig. 5), inserindo os pés atrás dos furos presentes no tabuleiro de gordura (F) ou, no caso de desejar um nível de cozedura mais alto, com os pés fora dos furos (Fig. 6).

**LIGAÇÃO E UTILIZAÇÃO**

- Insira a ficha na tomada. A luz avisadora de funcionamento (C) acender-se-á.
- Alue no manipulo do termostato (B) para regular o calor desejado.
- Espere o aparelho atingir a temperatura, depois coloque o alimento sobre a grelha (A).
- Depois de grelhar, coloque o manipulo do termostato (B) na posição "OFF" e desligue a ficha da tomada.

**LIMPEZA E MANUTENÇÃO**

**ATENÇÃO:**

*Antes de iniciar as operações de desmontagem e limpeza, desligue sempre o aparelho da tomada e espere ficar completamente frio.*

- Limpe a grelha (A) com água quente e detergente neutro não abrasivo.
- Desbloqueie e extraia, como descrito acima, o grupo de aquecimento (E) e, caso esteja muito sujo, limpe-o com um pano húmido sem mergulhá-lo na água.
- Lave o tabuleiro de gordura (F) debaixo da torneira, sem usar produtos abrasivos ou palhas de aço para não danificar a superfície.
- A base (G) pode ser limpa com um pano húmido ou lavada em água morna com detergente neutro e esponja macia.

**ATENÇÃO:**

*Depois da limpeza, enxugue perfeitamente cada componente antes de voltar a montá-lo.*

## NL BELANGRIJKE AANWIJZINGEN

### VÓÖR HET GEBRUIK DEZE AANWIJZINGEN LEZEN.

Bij het gebruik van elektrische apparaten moeten altijd de juiste voorzorgsmaatregelen worden genomen, waaronder:

- Controleer of het elektrische voltage van het apparaat overeenkomt aan het voltage van uw elektriciteitsnet.
- Laat het apparaat niet onbeheerd achter als het aan het elektriciteitsnet is verbonden; na gebruik de stekker uit het stopcontact halen.
- Zet het apparaat niet op of in de buurt van warmtebronnen.
- Zet het apparaat tijdens het gebruik op een horizontaal en stabiel vlak.
- Stel het apparaat niet bloot aan weersomstandigheden (regen, zon enz.).
- Pas op dat de elektriciteitskabel niet in contact komt met de warme oppervlaktes.
- Dit aparaat kan gebruikt worden door kinderen van 8 jaar of ouder; personen met beperkte lichamelijke, sensoriele of mentale capaciteiten of personen zonder ervaring of kennis van het apparaat of die de aanwijzingen van het gebruik niet hebben gekregen moeten onder toezicht blijven van een persoon die verantwoordelijk is voor hun veiligheid of moeten eerst goed opgeleid worden voor het veilige gebruik van het product en de gevaren bij het gebruik hiervan. Het is verboden dat kinederen met het apparaat gaan spelen. Het reinigen en de onderhoudswerkzaamheden mogen niet uitgevoerd worden door kinderen die jonger zijn dan 8 jaar en in ieder geval alleen onder toezicht van volwassenen.
- Houdt het apparaat en het snoer uit de buurt van kinderen onder 8 jaar.
- De verwarmingsgroep, de stekker en het elektriciteitsnoer nooit onder water of andere vloeistoffen zetten, gebruik een vochtige doek voor het reinigen van deze onderdelen.
- Ook als het apparaat niet in werking staat moet de stekker uit het stopcontact worden getrokken voordat

de onderdelen worden verwijderd of gemonteerd of voordat het apparaat wordt gereinigd.

- Dr oog altijd goed de handen af voordat de schakelaars op het apparaat worden gebruikt of geregeld en voordat de stekker of de elektrische verbindingen worden aangeraakt.
- Om de stekker uit het stopcontact te halen, pak de stekker vast en trek hem uit het stopcontact. Nooit de stekker eruit trekken door aan het snoer te trekken.
- Gebruik het apparaat niet als het elektriciteitsnoer of de stekker beschadigt zijn of als het apparaat defect is; alle reparaties, ook het vervangen van het elektriciteitsnoer mogen alleen uitgevoerd worden door een assistentiecentrum Ariete of door geautoriseerd technisch personeel Ariete om alle risico's te vermijden.
- Als er verlengsnoeren worden gebruikt moeten ze geschikt zijn om gebruikt te worden met het vermogen van het apparaat om gevaren voor de gebruiker te voorkomen en voor de veiligheid van de ruimte waarin het apparaat wordt gebruikt. De verlengsnoeren die niet geschikt zijn kunnen werkingstoringen veroorzaken.
- Laat het snoer nooit loshangen daar waar kinderen het vast kunnen pakken.
- Voor een veilig gebruik van het apparaat, gebruik alleen originele vervangingsonderdelen en accessoire's die door de fabrikant zijn goedgekeurt.
- Het apparaat is alleen bedoeld voor HUISHOUDELIJK GEBRUIK en is dus niet geschikt voor commercieel of industrieel gebruik.
- Dit apparaat is conform aan de richtlijn 2006/95/EG en EMC 2004/108/EG, en aan de regelgeving (EC) No. 1935/2004 van 27/10/2004 voor materialen die in contact komen met etenswaren.
- Eventuele veranderingen van dit product, die niet nadrukkelijk door de producent zijn goedgekeurd, kunnen de veiligheid van de gebruiker in gevaar brengen, tevens vervalt de gebruiksgarantie.
- Wanneer men het apparaat als afval wil verwerken moet het onbruikbaar gemaakt worden door de voedingskabel er af te knippen. Bovendien wordt het aanbevolen om alle gevaarlijke onderdelen van het apparaat te verwijderen, vooral voor kinderen die het apparaat kunnen gaan gebruiken als speelgoed.
- Houdt de verpakkingselementen buiten bereik van kinderen omdat ze een gevaarenbron kunnen zijn.
- De warme onderdelen van het apparaat niet aanraken. Gebruik de speciale handvaten.
- HET APPARAAT NIET OPHEFFEN OF VERPLAATEN ALS HET IN WERKING STAAT EN ALS ER WATER OP DE LEKBAK LIGT.
- De thermostaat niet voor andere apparaten gebruiken.
- Het product mag niet gevoed worden door een externe timer of een afzonderlijk afstandbedieningsysteem.
- Het wordt aangeraden om een afzuigkap te gebruiken of de ruimte goed te luchten als het apparaat in gesloten ruimtes wordt gebruikt.
- Om te voorkomen dat de omliggende

oppervlaktes bevuild of oververhit worden, wordt het aangeraden om het apparaat altijd op afstand te houden van wanden en meubels.

- Zet het apparaat nooit in werking op werkvlakken van plastic materiaal of niet warmtebestendig materiaal.
- LET OP: Dit apparaat mag niet worden gebruikt met houtskool of dergelijk verbrandingsmateriaal.
-  Voor het correct vernietigen van het apparaat volgens de Europese Richtlijn 2009/96/CE lees het speciale blaadje dat bij het product wordt geleverd.

## DEZE AANWIJZINGEN BEWAREN

**BESCHRIJVING VAN HET APPARAAT (Fig. 1)**

- A Rooster
- B Thermostaat
- C Werkingsverklikker
- D Knop blokkieren/ loszetten verwarmingsgroep
- E Verwarmingsgroep
- F Lekbak
- G Basis

Met de braadpan kunnen verschillende etenswaren zoals op de grill worden gebakken, zoals: vis, garnalen, lendestukken, biefstukken, kip, lamskotoletten, spiezen.

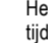
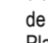
**GEBRUIKSAANWIJZINGEN**

**LET OP:**

*Voordat het apparaat wordt gebruikt verwijder de plastic beschermingsfilm van de lekbak (F).*

*Voordat het apparaat wordt gebruikt wordt het aangeraden om alle losse onderdelen die in contact komen met de etenswaren (roosten, lekbak) te reinigen met water en normaal afwasmiddel.*

**MONTEREN**

- Plaats de lekbak (F) in de basis (G) (Fig. 2).
- Voor het bakken zonder vervelende rook en stank giet op de bodem van de lekbak (F) water. Het vloeistofniveau moet ongeveer één centimeter bedragen tijdens het bakken; hoedst dit niveau op peil door af en toe water bij te voegen.
- Controleer dat de knop (D) op de positie "geblokkeert" staat , en plaats vervolgens de verwarmingsgroep (E) op de basis (G) (Fig. 3). Let hierbij op dat het verwarmingelement goed in de speciale gleuven wordt geschoven van de lekbak (F). Druk de goep iets naar beneden en draai de knop (D) in de positie  (Fig. 4).
- Plaet het rooster (A) boven de lekbak (F) (Fig. 5), door de speciale pootjes in de gaten van de lekbak (F) te steken of, als u een hoger bakniveau wilt hebben, met de pootjes buiten de gaten (Fig. 6).

**AANZETTEN EN GEBRUIK**

- Steek de stekker in een stopcontact, de speciale werkingsverklikker gaat branden (C).
- Draai aan de thermostaatknop (B) om de gewenste temperatuur te regelen.
- Wacht totdat het apparaat de temperatuur bereikt, en leg de etenswaren die gebakken moeten worden op het rooster (A).
- Na het bakken, zet de thermostaatknop (B) op "OFF" en trek de stekker uit het stopcontact.

**REINIGEN EN ONDERHOUD**

**LET OP:**

*Voordat de handelingen voor het loshalen en reinigen worden uitgevoerd, trek altijd de stekker uit het stopcontact en wacht totdat het apparaat helemaal is afgekoeld.*

- Reinig het rooster (A) met warm water en normaal afwasmiddel dat niet schuurt.
- De verwarmingsgroep (E) loszetten en eruit trekken, zoals hiervoor is beschreven en, als ze groep vuil is, reinig de groep met een vochtige doek zonder dat ze onder water wordt gezet.
- Spoel de lekbak (F) af onder stromend water zonder schuursponsjes of metalen sponsjes te gebruiken die het oppervlakte kunnen beschadigen.
- De basis (G) kan gereinigd worden met een vochtige doek of met een delikaat reinigingsmiddel en een zacht sponsje.

**LET OP:**

*Na het reinigen laat alle onderdelen goed opdrogen voordat ze weer worden gemonteerd.*


## ΣΗΜΑΝΤΙΚΕΣ ΠΡΟΕΙΔΟΠΟΙΗΣΕΙΣ

### ΔΙΑΒΑΣΤΕ ΑΥΤΕΣ ΤΙΣ ΟΔΗΓΙΕΣ ΠΡΙΝ ΤΗ ΧΡΗΣΗ.

Όταν χρησιμοποιείτε ηλεκτρικές συσκευές είναι αναγκαίο να λαμβάνετε τις κατάλληλες προφυλάξεις, μεταξύ των οποίων:

- Σιγουρευτείτε ότι η ηλεκτρική τάση της συσκευής αντιστοιχεί σε εκείνη του ηλεκτρικού σας δικτύου.
- Μην αφήνετε αφύλακτη την συσκευή όταν είναι συνδεδεμένη στο ηλεκτρικό δίκτυο. Αποσυνδέστε την μετά από κάθε χρήση.
- Μην τοποθετείτε την συσκευή κοντά ή επάνω σε πηγές θερμότητας.
- Μην ρίχνετε νερό στις οπές αερισμού της συσκευής.
- Μην αφήνετε την συσκευή εκτεθειμένη σε ατμοσφαιρικούς παράγοντες (βροχή, ήλιο κλπ).
- Προσέξτε ώστε το καλώδιο να μην έλθει σε επαφή με θερμές επιφάνειες. Αυτή η συσκευή μπορεί να χρησιμοποιηθεί απο παιδιά ηλικίας ισής ή μεγαλύτερης των 8 ετων. Ατομα με μειωμένες φυσικες, αισθητηριες ή νοητικες ικανοτητες ή που δεν εχουν εμπειρια και γνωση της συσκευης ή που δεν τους εχουν δοθει οδηγιες σχετικά με τη χρήση της, θα πρτει να επιβλεπονται απο ενα προσωπο υπευθυνο για την ασφαλεια τους, ή θα πρτει πρωτα να ενημερωθουν καταλληλα πως να χρησιμοποιησουν αυτη τη συσκευή σε συνθηκες ασφαλειας και με επιγνωση των κινδυνων που συνδεονται με τη χρήση της. Απαγορευεται στα μικρα παιδια να παιζουν με τη συσκευή. Οι διαδικασιες καθαρισμου και συντηρησης δεν μπορούν να πραγματοποιουνται απο απο παιδια που δεν εχουν ηλικια μεγαλυτερη των 8 ετων και, σε καθε περιπτωση, υπο την επιβλεψη ενος ενηλικα.
- Κρατατε τη συσκευή και το καλωδιο της μακρια απο την προσβαση παιδιων ηλικιας μικροτερης των 8 ετων.
- Μη βυθίζετε ποτέ το σύνολο θέρμανσης, το ρευματολήπτη και το ηλεκτρικό καλώδιο σε νερό ή άλλα υγρά, χρησιμοποιείτε ένα υγρό πανί γαι τον καθαρισμό τους.
- Ακομα και αν η συσκευή δεν βρίσκεται σε λειτουργία, αποσυνδέστε το ρευματολήπτη απο την πρίζα του ηλεκτρικου ρευματος πριν τοποθετησετε η αφαιρεσετε τα διαφωνα μερη η πριν προχωρησετε στον καθαρισμο της.
- Βεβαιωθείτε ότι τα χέρια σας είναι πάντα καλά στεγνά πριν χρησιμοποιήσετε ή ρυθμίσετε τους διακόπτες που βρίσκονται στη συσκευή ή πριν αγγίξετε το ρευματολήπτη και τις συνδέσεις τροφοδοσίας.
- Γιά την αποσύνδεση του ρευματολήπτη, κρατήστε τον καλά και αποσπάστε τον από την πρίζα τοίχου. Μην τον αποσπάτε ποτέ τραβώντας τον από το καλώδιο.
- Μην χρησιμοποιείτε την συσκευή αν το ηλεκτρικο καλωδιο η ο ρευματοληπτης εχουν υποστει ζημια, η η ιδια η συσκευή ειναι ελαττωματικη. Όλες οι επισκευες, συμπεριλαμβανομενης της αντικαταστασης του καλωδιου τροφοδοσιας, πρτει να γινονται μονον σε ενα εξουσιοδοτημενο τεχνικο κεντρο

Ariete η απο εξουσιοδοτημενους τεχνικους Ariete, ωστε να αποφευχθει καθε κινδυνος.

- Στην περίπτωση χρησιμοποίησης ηλεκτρικών προεκτάσεων, αυτές πρέπει να είναι κατάλληλες για την ισχύ της συσκευής, για να αποφευχθούν κίνδυνοι στο χειριστή και την ασφάλεια του χώρου που δουλεύετε. Οι ακατάλληλες προεκτάσεις μπορεί να προκαλέσουν ανωμαλίες λειτουργίας.
- Μην αφήνετε να κρέμεται το καλώδιο σε κάποιο μέρος που θα μπορούσε να το πιάσει ένα παιδί.
- Για να μην διακυβεύσετε την ασφάλεια της συσκευής, χρησιμοποιείτε μόνον αυθεντικά ανταλλακτικά και εξαρτήματα, εγκεκριμένα από τον κατασκευαστή.
- Η συσκευή έχει επινοηθεί ΑΠΟΚΛΕΙΣΤΙΚΑ ΓΙΑ ΟΙΚΙΑΚΗ ΧΡΗΣΗ και δεν πρέπει να προορισθεί γιά εμπορική ή βιομηχανική χρήση.
- Η παρούσα συσκευή είναι σύμφωνη με την Οδηγία 2006/95/EK και 2004/108/EK σχετικά με την Ηλεκτρομαγνητική συμβατότητα EMC και τον κανονισμό (ΕΚ) υπ’ αριθμόν 1935/2004 της 27/10/2004 σχετικά με τα υλικά που προορίζονται να έλθουν σε επαφή με τρόφιμα.
- Πιθανές μετατροπές στο παρόν πρόϊόν που δεν έχουν κατηγορηματικά εξουσιοδοτηθεί από τον κατασκευαστή, μπορεί να προκαλέσουν άρση της ασφάλειας και της εγγύησης της χρήσης της από τον χρήστη.
- Όταν αποφασίσετε να αποσύρετε ως απόρριμα την παρούσα συσκευή, συνιστάται να την καταστήσετε αδρανή, κόβοντας το καλώδιο τροφοδοσίας. Συνιστάται επίσης να καταστήσετε αβλαβή εκείνα τα μέρη της συσκευής που είναι επιδεκτικά να αποτελέσουν κίνδυνο, ειδικά γιά τα παιδιά που θα μπορούσαν να χρησιμοποιήσουν την συσκευή στα παιχνίδια τους.
- Τα στοιχεία της συσκευασίας δεν πρέπει να τα αφήνετε σε μέρη προσιτά στα παιδιά λόγω του ότι είναι πιθανές πηγές κινδύνου.
- Αποφεύγετε την επαφή με τα θερμά μέρη της συσκευής. Χρησιμοποιείτε τις ειδικές χειρολαβές.
- ΜΗ ΣΗΚΩΝΕΤΕ Ή ΜΕΤΑΚΙΝΕΙΤΕ ΤΗ ΣΥΣΚΕΥΗ ΟΤΑΝ ΑΥΤΗ ΒΡΙΣΚΕΤΑΙ ΣΕ ΛΕΙΤΟΥΡΓΙΑ ΚΑΙ ΕΝΩ ΥΠΑΡΧΕΙ ΝΕΡΟ ΣΤΟ ΔΙΣΚΟ.
- Μη χρησιμοποιείτε το ρυθμιστή θερμοκρασίας με άλλες συσκευές.
- Το προϊόν δεν πρέπει να τροφοδοτείται μέσω εξωτερικών χρονοδιακοπών ή με τηλεχειριζόμενες χωριστές εγκαταστάσεις.
- Συνιστάται η χρήση ενός εξαιρεστήhra ή ένας κατάλληλος αερισμός του περιβάλλοντος στην περίπτωση χρήσης σε κλειστούς χώρους.
- Για να αποφύγετε το λέκιασμα και την υπερθέρμανση των γύρω επιφανειών, κατά τη χρήση, κρατήστε τη συσκευή σε απόσταση από τοίχους ή έπιπλα.
- Μην εναποθέτετε ποτέ τη συσκευή ενώ βρίσκεται σε λειτουργία σε πάγκους από πλαστικό υλικό ή μη ανθεκτικούς στην θερμότητα.
- ΠΡΟΣΟΧΗ: Αυτή η συσκευή δεν πρέπει να χρησιμοποιείται με κάρβουνα ή παρόμοια καύσιμα.
-  Για τη σωστή απόσυρση του προϊόντος σύμφωνα με την Ευρωπαϊκή

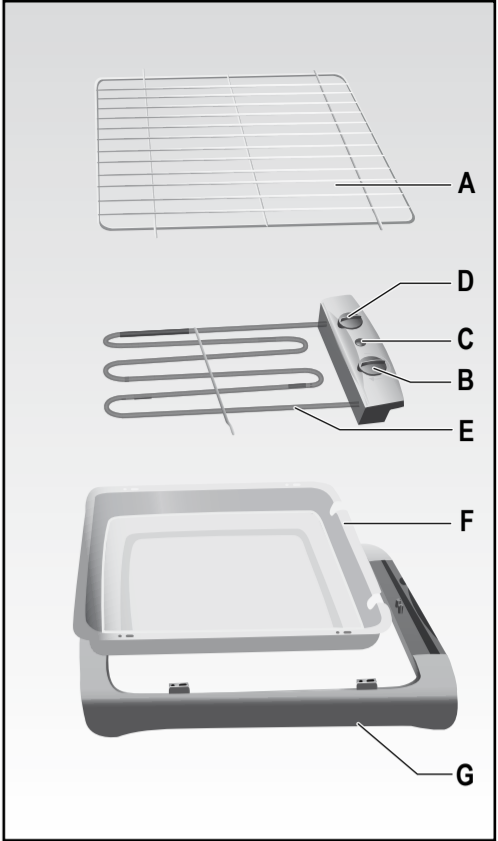


Fig. 1

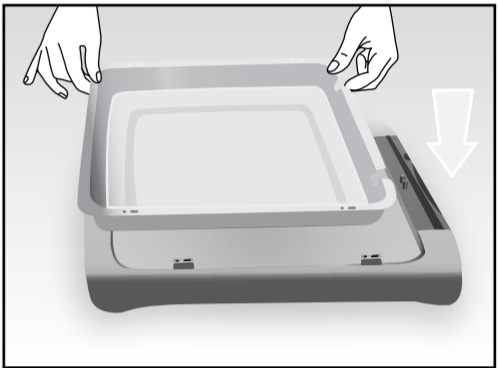


Fig. 2

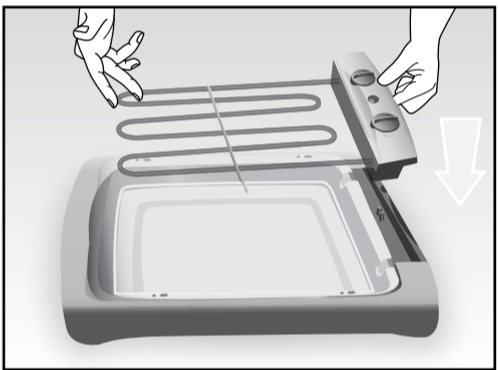


Fig. 3



Fig. 4

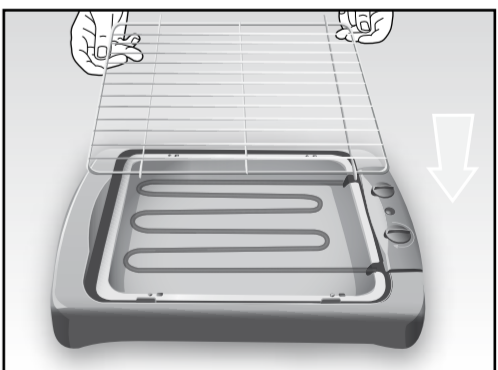


Fig. 5

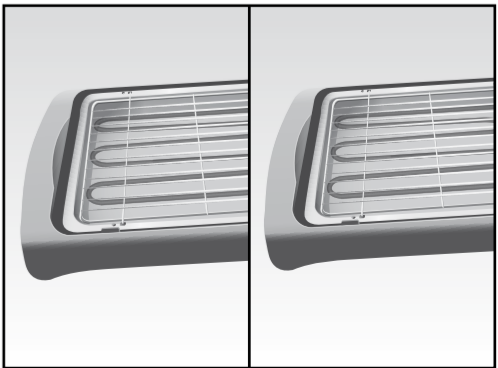


Fig. 6

Internet: www.ariete.net
E-Mail: info@ariete.net
50013 Campi Biennesi, F.I. Italy
Via San Quintino, 300
Divisione Commerciali Ariete
De'Longhi Appliances Srl
**Ariete**
NUMERO UNICO
**199 202 250**

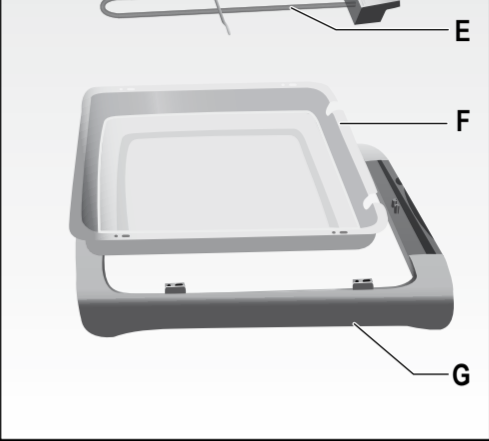


Fig. 1

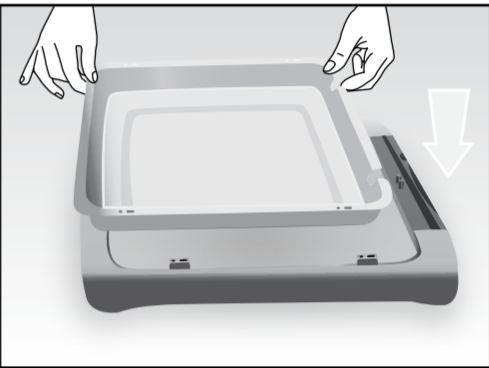


Fig. 2

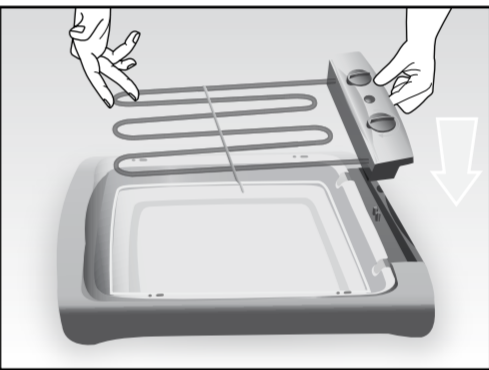


Fig. 3



Fig. 4

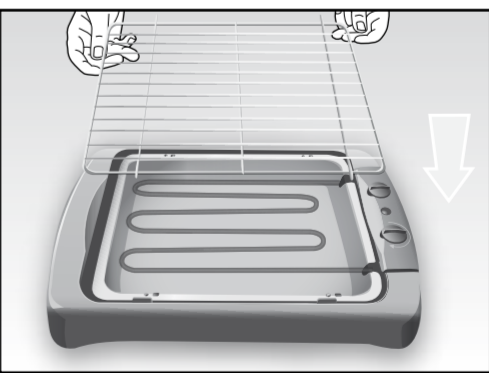


Fig. 5

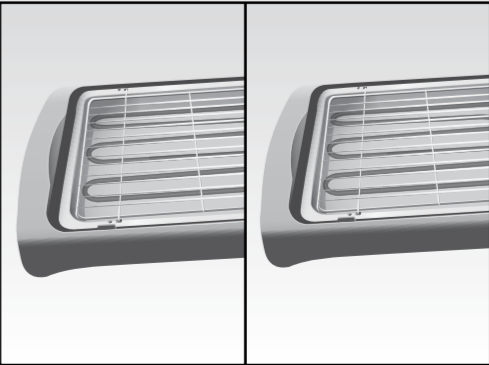
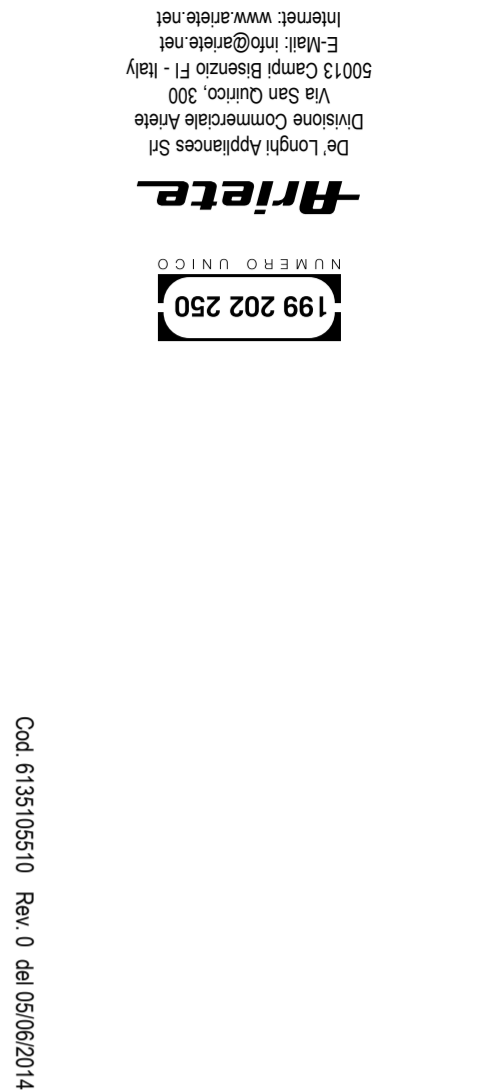
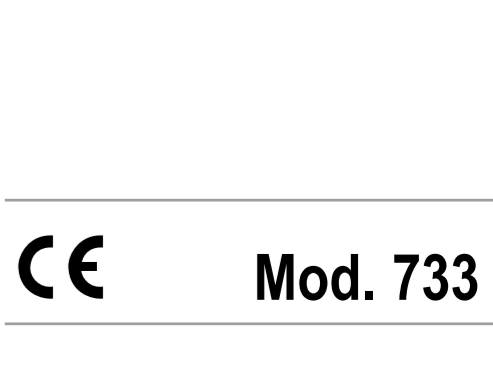


Fig. 6



Cod. 6133105510 Rev. 0 del 05/06/2014



(الشكل ٤)

- ضع شبكة الشواء (A) على صينية تجميع الدهون (F) (الشكل ٥)، مع إدخال الأقدام الخاصة بها داخل الفتحات الموجودة على الصينية (F) أو، في حالة رغبتك الحصول على مستوى طهي أعلى، ابقِ الأقدام خارج الفتحات (الشكل ٦).

**التشغيل والاستخدام**

- ادخل القاييس داخل مأخذ التيار الكهربائي. سوف يقاد مؤشر التشغيل الخاص (C).
- أدر مقبض الترموستات (B) لضبط الحرارة المطلوبة.
- انتظر وصول الجهاز إلى درجة الحرارة المطلوبة، ومن ثم ضع الطعام المراد طهيه على شبكة الشواء (A).
- عند نهاية الطهي، أدر مقبض الترموستات (B) على الوضع "OFF" وافصل القاييس عن مأخذ التيار الكهربائي.

**التنظيف والصيانة**

- تنبيه:
**قبل البدء في عمليات الفك والتنظيف، افصل الجهاز دائماً عن مأخذ التيار الكهربائي وانتظر حتى يبرد.**
- نظف شبكة الشواء (A) باستخدام مياه ساخنة ومنظف طبيعي للأواني غير كاشط.
- فك واخرج مجموعة التسخين (E)، كما هو موضح مسبقاً، وفي حالة اتساخها، استخدم قطعة من القماش المبلل دون أن تغمرها في المياه.
- اغسل الصينية (F) تحت الماء الجاري، دون استخدام مواد كااشطة أو "الفانف السللك" المعدنية لتجنب اتلاف السطح.
- يمكن تنظيف القاعدة (G) بقطعة من القماش المبللة أو غسلها بالماء الفاتر مستخدماً منظف معتدل وإسفننج ناعم.

تنبيه:
**بعد التنظيف، جفف كل المكونات جيداً قبل إعادة تركيبها.**

فني مؤهل و ذلك لتفادي حدوث أو وقوع اي خطر.

١٥. لا تترك الكابيل في مكان يمكن للأطفال الإمساك به.

١٦. حتى لا تتعرض سلامة الجهاز للخطر، استخدم قطع الغيار والملحقات الأصلية فقط، المعتمدة من جهة تصنيع الجهاز.

١٧. تم تصنيع الجهاز لإستعمال منزلي فقط و لذا يجب عدم إستعماله في إطار صناعي أو تجاري.

١٨. هذا الجهاز يطابق التوجيهات الأوروبية EC/٩٥/٢٠٠٦ EMC و CE/٢٠٠٤/١٠٠٨/١٠٠٨، وكذلك يطابق القاعدة (EC) رقم ٢٠٠٤/١٩٣٥ الصادره بتاريخ ٢٧/١٠/٢٠٠٤ الخاصة بالمواد المتلامسة مع الأطعمة.

١٩. اي تعديلات غير مرخصة من الشركة المصنعة يخضع لها الجهاز لها ان تشكل خطر على المستخدم و تبطل فاعلية الضمان.

٢٠. في حالة اردتم التخلص من الجهاز، ننصح اولاً بجعله غير قادر على العمل من خلال نزع السلك الكهربائي، ثانياً ننصح بفك الاجزاء التي لها ان تشكل خطر على الاطفال و الذين من الممكن ان يستعملوا الجهاز او احدى مكوناته للعب و اللهو.

٢١. من الممكن ان تشكل مواد التغليف خطر على الاطفال اذا ما تم تركها بمتناولهم.

٢٢. تجنب ملامسة الاجزاء الساخنة من الجهاز. استخدم المقابض الخاصة بذلك.

٢٣. لا ترفع أو تحرك الجهاز أثناء تشغيله أو في حالة وجود مياه في الصينية.

٢٤. لا تستخدم الترموستات مع الأجهزة الأخرى.

٢٥. لا يجب تغذية المنتج بموقت خارجي أو أي أجهزة منفصلة للتحكم عن بعد.

٢٦. يُنصح باستخدام مروحة الشفط أو توفير تهوية ملائمة بالمكان عند استخدام المنتج في أماكن مغلقة.

٢٧. يجب وضع الجهاز بعيداً عن الجدران والأثاث أثناء الاستخدام، لتجنب التلطيخ أو ارتفاع درجة الحرارة على الأسطح المحيطة.

٢٨. لا تضع الجهاز أبداً أثناء التشغيل على أسطح بلاستيكية أو غير مقاومة للحرارة بأي حال.

٢٩. تنبيه: هذا الجهاز لا يجب استخدامه مع الفحم أو أي وقود مماثل.

٣٠. للتخلص من المنتج بطريقة صحيحة طبقاً لللائحة الأوروبية CE/٩٦/٢٠٠٩، نرجو قراءة النشرة الخاصة المُلحقة بالمنتج.

**قوموا بالاحتفاظ بهذه التعليمات**

**وصف الجهاز (الشكل ١)**

A شبكة الشواء
B الترموستات
C مؤشر التشغيل
D مقبض غلق/فتح مجموعة التسخين
E مجموعة التسخين
F صينية تجميع الدهون
G القاعدة

تسمح الشواية بطهي أطعمة "مشوية " متنوعة من بينها: السمك، والروبيان، قطع وشرائح اللحم، والدجاج، وضلوع لحم الضأن والكباب.

**تعليمات الاستخدام**

قبل استخدام الجهاز قم بإزالة غلاف البلاستيك الواقي من الصينية (F).

يُنصح قبل استخدام الجهاز بغسل كل الأجزاء القابلة للفق التي تلامس الطعام (شبكة الشواء، صينية تجميع الدهون) بالماء وصابون الأطباق المعادي.

**التركيب**

- ضع صينية تجميع الدهون (F) داخل القاعدة (G) (الشكل ٢).
- للتهيء بدون أبخرة وروائح مزعجة، اسكب في قاع الصينية (F) قليل من الماء.
- يجب أن يبلغ مستوى السائل حوالي واحد سنتيمتر أثناء الطهي، حافظ على هذا المستوى الأدنى من المياه بإضافة مياه أخرى باستمرار.
- تأكد من أن المقبض (D) على وضع الغلق "■"، ثم ضع مجموعة التسخين (E) على القاعدة (G) (الشكل ٣)، احرص على إدخال المقاومة بشكل صحيح في أماكن الفتحات المخصصة على الصينية (F). اضغط عليها برفق لأسفل واغلقها بلف المقبض (D) على الوضع "■"

- Press the temperature cover the manual thermostat (B) in position "B/KP" and pull the plug out of the socket.

**CHISTKA И УХОД**

**ВНИМАНИЕ:**
**Прежде чем приступить к разборке и чистке, всегда отключайте прибор от розетки и ждьте, пока он полностью остынет**
- Очистите решетку (A) теплой водой и обычным неабразивным мощным средством.
- Разблокировать и отсоединить, как описано выше, нагревательный блок (E) и, если грязный, протереть влажной тканью не погружая в воду.
- Промойте лоток (F) под проточной водой, без применения абразивных средств или стальных мочалок, чтобы не повредить поверхность.
- Чистить базу-подставку (G) влажной тряпкой или мыть в теплой воде с использованием мягкого моющего средства и мягкой губкой.

**ВНИМАНИЕ:**
**После очистки полностью высушить все компоненты.**

**AR**

## تنبيهات مهمة

**اقرأ هذه التعليمات قبل الاستخدام**

يجب التقيد ببعض الاحتياطات أثناء إستعمال المواد الكهربائية ومنها ما يلي:

١. تأكدوا من ان خصائص الجهاز توافق مواصفات شبكة الكهرباء بمنزلكم من ناحية قوة الجهد.

٢. تفادوا ترك الجهاز من دون مراقبة و هو لا يزال متصل بالتيار الكهربائي بل يجب عليكم فصله عن التيار بعد كل إستعمال.

٣. لا تضعوا الجهاز فوق أو بالقرب من مصادر الحرارة.

٤. قوموا بوضع الجهاز فوق سطحية ثابتة و منبسطة أثناء الاستعمال.

٥. لا تتركوا الجهاز عرضة للعوامل الطبيعية (المطر و الشمس الخ،).

٦. تجنبوا تلامس السلك الكهربائي بسطحيات ساخنة.

٧. يمكن أن يقوم الأولاد الأكبر أو الذين يبلغون من العمر ٨ سنوات باستخدام هذا الجهاز؛ كما يمكن استخدامه من قِبل أشخاص ذوي قدرات جسدية أو حسية أو عقلية محدودة؛

أو من قِبل أشخاص تفتقد الخبرة والمعرفة بالجهاز أو الذين لم يتم منحهم تعليمات الاستخدام، وبالتالي تتم مراقبتهم بعناية من قِبل شخص مسئول عن سلامتهم أو يتم تعليمهم جيداً فيما يتعلق باستخدام الجهاز نفسه وإحاطتهم علماً بجميع المخاطر التي قد يتسبب بها الجهاز. من المحظور لعب الأطفال بالجهاز. لا يجب أن يقوم الأولاد بعمليات التنظيف وصيانة الجهاز إلا أولئك الأكبر من سن ٨ سنوات وفي جميع الأحوال تحت مراقبة شخص بالغ.

٨. قم بإبعاد الأطفال الأقل من سن ٨ سنوات عن الجهاز وعن الكابيل.

٩. لا تغمر أبداً مجموعة التسخين، والقاييس والكابيل الكهربائي في الماء أو أي سوائل أخرى، استخدم قطعة من القماش المبلل لتنظيفها.

١٠. حتى عندما لا يكون الجهاز في وضع التشغيل يجب فصله عن مصدر التيار الكهربائي قبل تركيب أو فك الأجزاء المفردة وقبل التنظيف.

١١. تأكد من تجفيف يديك جيداً قبل الاستخدام أو ضبط المفاتيح الموجودة بالجهاز، وقبل لمس القاييس والتوصيل الكهربائي.

١٢. لنزع الفيشة من عن المقبض قوموا بمسكها بحزم من القرب و لا يجب عليكم أبداً سحبيها من عن بعد.

١٣. لا تقم باستخدام الجهاز في حالة تلف الكابيل الكهربائي أو القاييس، أو إذا كان هناك عيب بالجهاز نفسه؛ يجب أن تتم جميع عمليات الإصلاح بما فيها استبدال قاييس الشحن فقط في مركز الدعم الفني المُعتمد أريتيه Ariete أو بواسطة فني معتمد من أريتيه، حتى تتجنب أي مخاطر.

١٤. في حالة وجود ضرر أو عطب بالسلك الكهربائي، يجب ان يتم إستبداله من قبل الشركة المصنعة أو من قبل مركز الرعاية الفنية التابعة لها، او على اية حال من قبل

безопасности и гарантии его эксплуатации со стороны потребителя.

20. В случае если Вы решили выбросить этот прибор, рекомендуется перерезать электрический провод для невозможности его дальнейшего использования. Рекомендуется также обезвредить те части прибора, которые могут представлять опасность, в случае их использования детьми для своих игр.

21. Составные части упаковки не должны оставаться в местах, доступных для детей, так как они могут представлять источник опасности.

22. Не прикасайтесь к горячим частям. Использовать ручки.

23. НЕ ПОДНИМАЙТЕ И НЕ ПЕРЕМЕЩАЙТЕ УСТРОЙСТВО ВО ВРЕМЯ РАБОТЫ И ПОКА В ЛОТКЕ ЕСТЬ ВОДА.

24. Не использовать термостат с другими приборами.

25. Не использовать прибор со внешними таймерами или автономными установками с дистанционным управлением.

26. Рекомендуется использовать вентилятор или помещение с достаточной вентиляцией в случае использования в закрытых помещениях.

27. Чтобы избежать загрязнения или перегрева окружающих поверхностей при использовании всегда держать устройство вдали от стен или мебели.

28. Никогда не ставьте работающий прибор на пластиковые или нетермостойкие поверхности.

29. ВНИМАНИЕ: Это устройство не должно использоваться с углем или аналогичным топливом.

30.  В отношении правильной утилизации прибора в соответствии с Европейской директивой 2009/96/ЕС прочитайте информативный листок, прилагаемый к прибору.

## СОХРАНИТЕ ИНСТРУКЦИЮ

**ОПИСАНИЕ ПРИБОРА (Рис. 1)**

A Гриль
B Термостат
C Индикатор включения
D Ручка блокировки/разблокировки нагревательного блока
E Нагревательный блок
F Лоток для сбора жира
G Подставка

Гриль позволяет готовить "на гриле" различные продукты, такие как: рыба, креветки, мясо, курица, бараныи отбивные и шашлыки.

**ИНСТРУКЦИЯ ПО ПРИМЕНЕНИЮ**

**ВНИМАНИЕ:**
**Перед использованием прибора удалите из лотка (F) защитную пленку.**

*Перед использованием прибора вымыть все съемные части, которые вступают в контакт с продуктами питания (гриль, лоток для жира), водой и бытовым мощным средством.*

**МОНТАЖ**
- Установить лоток для сбора жира (G) внутрь базы (G) (Рис. 2).

- Для готовки без раздражающих паров и запахов, налить на дно лотка (F) воду.
- Уровень жидкости должен быть около 1 сантиметра, поддерживать этот минимальный уровень воды.
- Убедитесь, что регулятор (D) находится в открытом положении "■", установите нагревательный элемент (E) на основании (G) (Рис. 3), будьте осторожны, правильно вставляйте резистор в прорези на лотке (F).
- Слегка нажмите вниз и зафиксируйте его, повернув ручку (D) в положение "■" (Рис. 4).
- Установите гриль (A) над лотком для жира (F) (Рис. 5), вставляя ножи в отверстия на подносе (F) или, при желании, поднимите варочную плоскость, установить ножи вне отверстий (Рис. 6).

**ВКЛЮЧЕНИЕ И ИСПОЛЬЗОВАНИЕ**

- Вставьте вилку в розетку. Загорится соответствующий индикатор включения (C).
- Поверните ручку термостата (B) на нужный уровень.
- Подождите, пока устройство нагреется, затем поместите продукты на гриль (A)

Οδηγία 2009/96/ΕΚ παρακαλείστε να διαβάσετε το συνημμένο στο προϊόν ειδικό φυλλάδιο.

## ΦΥΛΑΞΤΕ ΑΥΤΕΣ ΤΙΣ ΟΔΗΓΙΕΣ

**ΠΕΡΙΓΡΑΦΗ ΤΗΣ ΣΥΣΚΕΥΗΣ (Εικ. 1)**

A Σχάρα
B Ρυθμιστής θερμοκρασίας
C Ενδεικτική λυχνία λειτουργίας
D Κομπιέ εμπλοκής/απεμπλοκής συνόλου θέρμανσης
E Σύνολο θέρμανσης
F Δίσκος περισυλλογής λίπους
G Βάση

Η ψηστήρα σας επιτρέπει να ψήσετε "στη σχάρα" διάφορες τροφές μεταξύ των οποίων: ψάρι, γαρίδες, πατάκια και μπριζόλες, κοτόπουλο, πατάκια αρνίου και σουβλάκια.

**ΟΔΗΓΙΕΣ ΧΡΗΣΗΣ**

**ΠΡΟΣΟΧΗ:**

*Πριν χρησιμοποιήσετε τη συσκευή αφαιρέστε την πλαστική προστατευτική ταινία από το δίσκο (F).*

*Πριν τη χρήση της συσκευής συνιστάται να πλύνετε όλα τα αποσπώμενα μέρη που θα έλθουν σε επαφή με τις τροφές (σχάρα, δίσκος περισυλλογής λίπών) με νερό και κοινό απορρυπαντικό για πιάτα.*

**ΣΥΝΑΡΜΟΛΟΓΗΣΗ**

- Τοποθετήστε το δίσκο περισυλλογής λίπους (F) στο εσωτερικό της βάσης (G) (Εικ. 2).
- Για να ψήσετε χωρίς ενοχλητικούς καπνούς και άσχημες οσμές, πείτε στο δίσκο (F) λίγο νερό.
- Η στάθμη του νερού θα πρέπει να είναι ένα περίπου εκατοστό κατά τη διάρκεια του ψησίματος. Διατηρήστε αυτή την ελάχιστη στάθμη νερού προσθέτοντας πάλι νερό.
- Βεβαιωθείτε ότι το κομπιέ (D) βρίσκεται στη θέση απεμπλοκής "■", και στη συνέχεια τοποθετήστε το σύνολο θέρμανσης (E) στη βάση (G) (Εικ. 3), προσέχοντας να βάλετε σωστά την αντίσταση στις ειδικές σχισμές στο δίσκο (F). Πέστε το ελαφρά προς τα κάτω και μπλοκάρτέ το στρέφοντας το κομπιέ (D) στη θέση "■" (Εικ. 4).
- Τοποθετήστε τη σχάρα (A) επάνω στο δίσκο περισυλλογής λίπους (F) (Εικ. 5), εισάγοντας τα σχετικά ποδαράκια μέσα στις οπές που βρίσκονται στο δίσκο (F) ή, στην περίπτωση που επιθυμείτε μια υψηλότερη στάθμη ψησίματος, με τα ποδαράκια έξω από τις οπές (Εικ. 6).

**ΛΕΙΤΟΥΡΓΙΑ ΚΑΙ ΧΡΗΣΗ**

- Συνδέστε το ρευματόληπτή στην πρίζα του ρεύματος. Θα ανάψει η σχετική ενδεικτική λυχνία λειτουργίας (C).
- Ενεργήστε το κομπιέ του ρυθμιστή θερμοκρασίας (B) για να ρυθμίσετε την επιθυμητή θερμοίτητα.
- Περιμένετε μέχρι να φθάσει η συσκευή στην θερμοκρασία και στη συνέχεια τοποθετήστε τις τροφές για ψήσιμο στη σχάρα (A).
- Στο τέλος του ψησίματος, γυρίστε το κομπιέ του ρυθμιστή θερμοκρασίας (B) στη θέση "OFF" και αποσυνδέστε το ρευματολήπτη από την πρίζα του ρεύματος.

**ΚΑΘΑΡΙΣΜΟΣ ΚΑΙ ΣΥΝΤΗΡΗΣΗ**

**ΠΡΟΣΟΧΗ:**

*Πριν προχωρήσετε με τις διαδικασίες αποσυρμολόγησής και καθαρισμού, αποσυνδέστε πάντα τη συσκευή από την πρίζα του ρεύματος και περιμένετε ώστε να κρυώσει εντελώς*

- Καθαρίστε τη σχάρα (A) χρησιμοποιώντας ζεστό νερό και ένα κανονικό απορρυπαντικό για πιάτα, μη αποξεστικό.
- Εμπλοκάρετε και βγάλετε, όπως περιγράφεται προηγουμένως, το σύνολο θέρμανσης (E) και, στην περίπτωση που είναι βρώμικο, καθαρίστε το με ένα υγρό πανί χωρίς να το βυθίσετε σε νερό.

- Εξβγάλετε το δίσκο (F) κάτω από τρεχούμενο νερό, χωρίς να χρησιμοποιήσετε αποξεστικό ή απολέαινα σφουγγαράκια για να μην καταστραφεί η επιφάνεια.
- Η βάση (G) μπορεί να καθαριστεί με ένα υγρό πανί ή να πλυθεί με χλιαρό νερό χρησιμοποιώντας ένα ήπιο απορρυπαντικό και ένα μαλακό σφουγγαρί.

**ΠΡΟΣΟΧΗ:**

*Μετά τον καθαρισμό, στεγνώστε εντελώς κάθε μέρος πριν το συναρμολογήσετε και πάλι.*

## RU

## ПРАВИЛА ПОЛЬЗОВАНИЯ

**ПЕРЕД НАЧАЛОМ РАБОТЫ НЕОБХОДИМО ПРОЧИТАТЬ ИНСТРУКЦИЮ.**

Используя электрические приборы необходимо выполнять следующие меры предосторожности:

- Убедитесь в том, что напряжение прибора совпадает с напряжением Вашей электрической сети.
- Не оставляйте без присмотра включённый в электрическую сеть прибор; отключайте его после каждого использования.
- Не ставьте прибор вблизи источников отопления или на их поверхности.
- При эксплуатации ставить прибор только на горизонтальные и устойчивые поверхности.
- Не оставляйте прибор под воздействием атмосферных явлений (дождя, солнца и т.д.).