

Eee PC

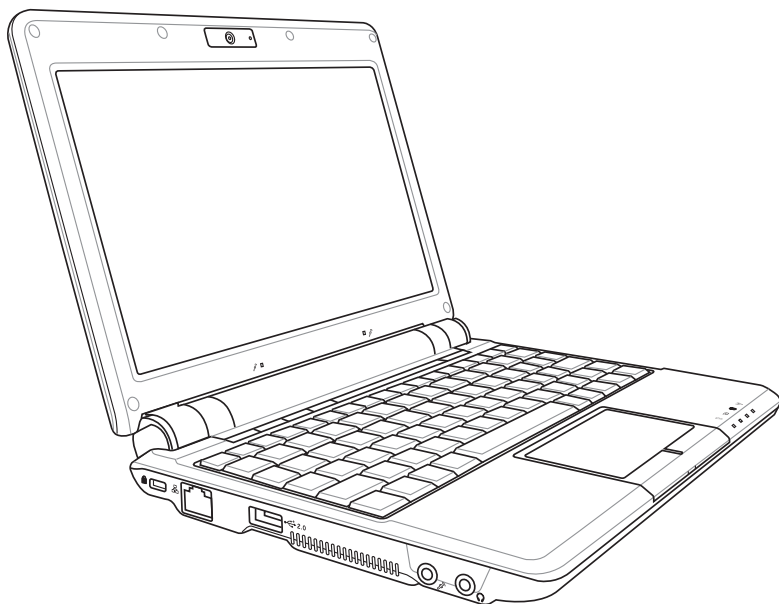
Руководство пользователя

Windows® XP Edition

Eee PC серии 1000

Eee PC серии 904

Eee PC серии 901



Январь 2009

15G06Q034262

Содержание

Глава 1: Общие сведения о Eee PC

О Руководстве пользователя.....	1-2
Примечания к этому руководству	1-3
Техника безопасности	1-4
Предосторожности при транспортировке.....	1-6
Зарядка аккумулятора.....	1-6
Правила предосторожности при авиаперелетах.....	1-6
Подготовка Eee PC.....	1-7

Глава 2: Изучение частей

Верхняя сторона.....	2-2
Нижняя сторона.....	2-6
Правая сторона.....	2-8
Левая сторона.....	2-10
Задняя сторона.....	2-11

Глава 3: Первое включение

Система питания	3-2
Использование электросети.....	3-2
Использование аккумулятора.....	3-3
Уход за аккумулятором.....	3-4
Режим питания	3-4
Аварийное выключение.....	3-5
Использование Тачпэд.....	3-6
Использование одного пальца.....	3-6
Использование двух пальцев.....	3-7
Использование клавиатуры.....	3-8
Специальные функции клавиатуры.....	3-8
Первое включение	3-14
Рабочий стол	3-17
Утилита ASUS EeePC Tray.....	3-18
Включение и отключение устройств	3-18
Настройка разрешения экран	3-19
Выключение	3-20

Содержание

Глава 4: Использование Eee PC

Сетевое соединение	4-2
Настройка беспроводной сети	4-2
Настройка сети.....	4-4
Просмотр веб-страниц.....	4-10
ASUS Update	4-11
Обновление BIOS через Интернет	4-11
Обновление BIOS из файла.....	4-13
Bluetooth соединение(опция)	4-14
ASUS Instant Key	4-16
Super Hybrid Engine	4-17
Режимы Super Hybrid Engine	4-17
YOStore(опция).....	4-18
Видеоконференция	4-20

Глава 5: Support DVD и Восстановление системы

Информация о Support DVD.....	5-2
Запуск support DVD	5-2
Меню Драйверы	5-2
Меню Утилиты	5-3
Контактная информация	5-4
Другая информация	5-4
Восстановление системы	5-5
Использование Support DVD	5-5
Использование раздела восстановления	5-7
Boot Booster.....	5-8

Приложение

Удостоверения и стандарты	A-2
Удостоверение Федеральной комиссии по средствам связи ...	A-2
Федеральная комиссия по связи требования к воздействию радиочастоты.....	A-3
Заявление соответствия европейской директиве (R&TTE 1999/5/EC).....	A-4
CE Предупреждение	A-4

IC Radiation Exposure Statement для Канады	A-4
Каналы для Wireless в различных областях	A-6
Ограничение полосы частот Wireless во Франции	A-6
Правила безопасности UL	A-7
Правила электробезопасности	A-8
Положения по литию (для литиево-ионных батарей)	A-9
Информация об авторских правах	A-12
Ограничение ответственности	A-13
Сервис и поддержка	A-13

**Об этом Руководстве пользователя
Примечания к этому руководству
Информация о безопасности
Подготовка Еее РС**

**Общие сведения
о Еее РС**

Об этом Руководстве пользователя

Вы держите в руках Руководство пользователя Еее РС. В этом руководстве содержится информация о различных компонентах Еее РС и их использовании. Ниже следует перечень основных разделов руководства:

1. Общие сведения о Еее РС

Введение в описание Еее РС и это руководство.

2. Изучение частей

Содержит информацию о компонентах Еее РС.

3. Первое включение

Содержит информацию о первом включении Еее РС.

4. Использование Еее РС

Содержит информацию об использовании Еее РС.

5. Восстановление системы

Содержит информацию о восстановлении системы.

6. Приложение

Содержит информацию о мерах безопасности.



Рисунки в этом руководстве приведены в ознакомительных целях и могут отличаться от Еее РС.

Примечания к этому руководству

В руководстве встречаются выделенные жирным шрифтом примечания и предупреждения, которые следует иметь в виду, чтобы выполнять определенные задачи полностью и безопасно. Эти примечания имеют следующие степени важности:



ВНИМАНИЕ! Информация о предотвращении повреждений оборудования, потери данных и бытовых травм.



ОСТОРОЖНО! Информация о действиях, которые могут привести к повреждению оборудования, потере данных или бытовым травмам.



СОВЕТ: Полезные советы и информация для опытных пользователей.



ПРИМЕЧАНИЕ: Информация для специальных ситуаций.

Информация о безопасности

Соблюдение нижеследующих правил техники безопасности продлит срок службы вашего Eee PC. Соблюдайте все правила предосторожности и инструкции. За исключением описанного в настоящем руководстве, все техническое обслуживание должно производиться только квалифицированными специалистами.



Прежде, чем чистить Eee PC, отключите его от сети и извлеките аккумулятор. Протрите поверхность Eee PC чистой губкой или кусочком замши, смоченной в растворенном в воде неабразивном чистящем средстве, затем удалите лишнюю влагу сухой тряпкой.



НЕ устанавливайте Eee PC на неровную или неустойчивую поверхность. В случае повреждения корпуса обращайтесь в сервис-центр.



НЕ ставьте и не роняйте предметы на поверхность Eee PC и не засовывайте в него посторонние предметы.



НЕ подвергайте Eee PC воздействию сильных магнитных или электрических полей. НЕ помещайте Eee PC в пыльную или грязную среду.



НЕ пользуйтесь Eee PC во время утечки газа.



НЕ нажимайте на поверхность экрана и не прикасайтесь к ней. Не помещайте Eee PC рядом с мелкими предметами, которые могут его поцарапать или попасть внутрь.



НЕ подвергайте воздействию и не используйте вблизи от жидкостей, дождей и влаги. НЕ пользуйтесь модемом во время грозы.



НЕ ставьте Eee PC на колени или другие части тела во включенном состоянии или заряжающемся аккумуляторе во избежание ожогов.



Предупреждение безопасности: НЕ бросайте аккумулятор в огонь. НЕ замыкайте контакты аккумулятора. НЕ разбирайте аккумулятор.



Допустимый температурный диапазон: Этот Eee PC может использоваться при температуре воздуха в диапазоне от 5°C до 35°C.



Входное напряжение: Обратите внимание на этикетку на нижней стороне Eee PC и убедитесь, что Ваш блок питания имеет соответствующее напряжение.



НЕ помещайте включенный Eee PC в сумку и не накрывайте его любыми материалами, которые могут затруднить циркуляцию воздуха.



Не используйте сильные растворители, например бензол или другие химические вещества на поверхности устройства.



Не используйте поврежденные кабели, аксессуары и другие периферийные устройства.



Неправильная установка аккумулятора может вызвать взрыв и повредить Eee PC.



Не выбрасывайте Eee PC вместе с бытовым мусором. Этот продукт предназначен для повторного использования и переработки. Символ перечеркнутого мусорного бака означает, что продукт (электрическое и электронное оборудование и содержащие ртуть аккумуляторы) нельзя выбрасывать вместе с бытовым мусором. Ознакомьтесь с правилами утилизации таких продуктов.



Не выбрасывайте аккумулятор вместе с бытовым мусором. Символ перечеркнутого мусорного бака означает, что продукт нельзя выбрасывать вместе с бытовым мусором.

Предосторожности при транспортировке

Для подготовки Еее РС к транспортировке закройте крышку для защиты клавиатуры и экрана от повреждений.

Поверхность легко тускнеет от неправильного обращения. Будьте осторожны, не царапайте и не трите поверхности Еее РС при транспортировке. Вы можете поместить Еее РС в сумку для переноски для защиты его от грязи, воды, ударов и царапин.



При подготовке к транспортировке модели с жестким диском нужно выключить и отключить все внешние периферийные устройства. При выключении головки винчестера переводятся в безопасное место, предохраняя пластины от повреждений. Никогда не транспортируйте включенный Еее РС.

Зарядка аккумулятора

Если Вы собираетесь пользоваться питанием от аккумулятора, убедитесь, что Вы полностью зарядили аккумулятор своего Еее РС и дополнительные наборы аккумуляторов перед длительным путешествием. Помните, что сетевой адаптер заряжает аккумулятор все время, которое он подключен к Еее РС и к электрической сети. Имейте в виду, что при использовании Еее РС зарядка аккумуляторов занимает больше времени.

Правила предосторожности при авиаперелетах

Если Вы собираетесь пользоваться своим Еее РС во время авиаперелета, сообщите об этом авиакомпании. В большинстве авиакомпаний существуют ограничения на использование электронных приборов. В большинстве авиакомпаний использование электроники не разрешается во время взлета и посадки.

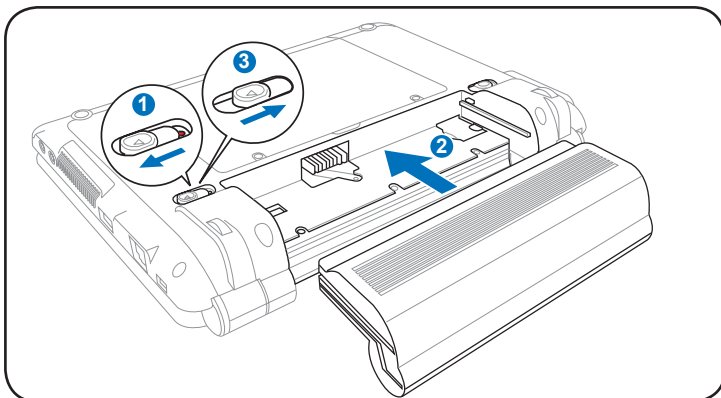


Существует три основных типа устройств обеспечения безопасности в аэропортах: рентгеновские машины (просвечивающие вещи, поставленные на ленту конвейера), магнитные детекторы (через которые проходят люди) и магнитные жезлы (ручные устройства, с помощью которых проверяют людей или отдельные устройства). Еее РС можно пропускать через рентгеновскую машину. При этом не рекомендуется проносить Еее РС через магнитные детекторы или подвергать их действию магнитных жезлов.

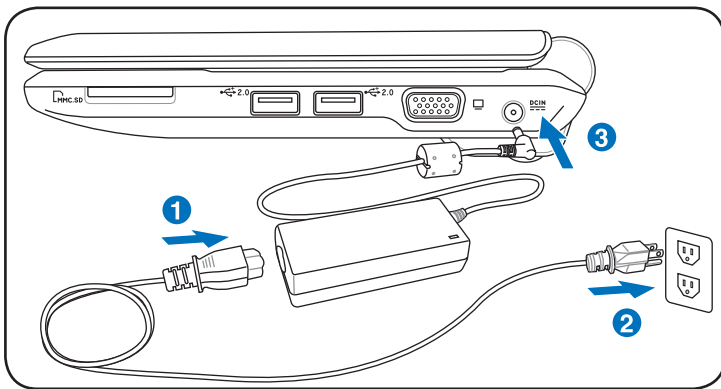
Подготовка Еее РС

Это только краткие инструкции по началу работы с Еее РС. Более подробные сведения содержатся на следующих страницах.

1. Установите аккумулятор

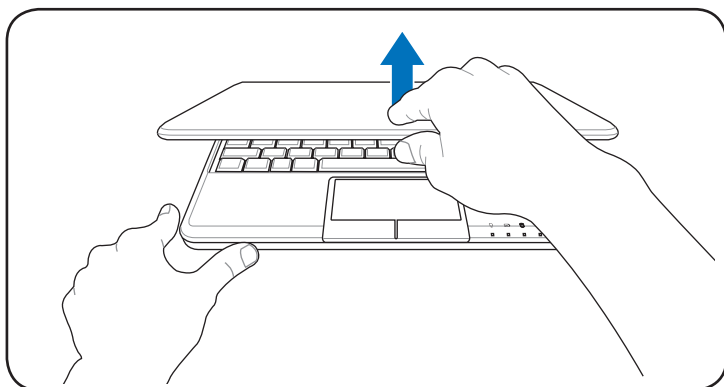


2. Подключите блок питания

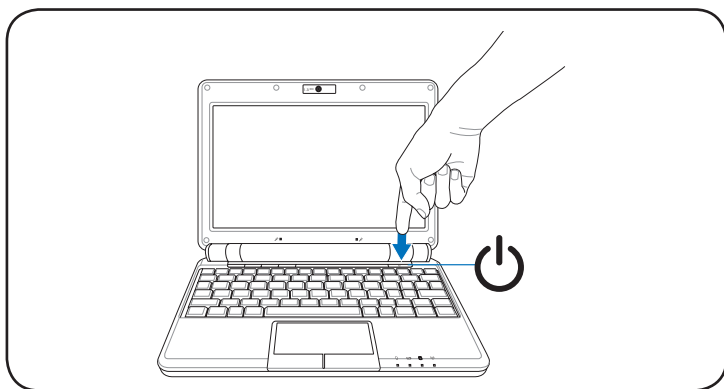


В зависимости от территории Еее РС может поставляться с двух/трехконтактной вилкой. Если у вас трехконтактная вилка, вам нужно использовать заземленную розетку для безопасной работы с Еее РС.

3. Откройте Еее РС



4. Включите Еее РС



При открытии не откидывайте крышку до конца, чтобы не сломать шарниры! Никогда не поднимайте Еее РС за крышку!

Верхняя сторона

Нижняя сторона

Правая сторона

Левая сторона

Задняя сторона

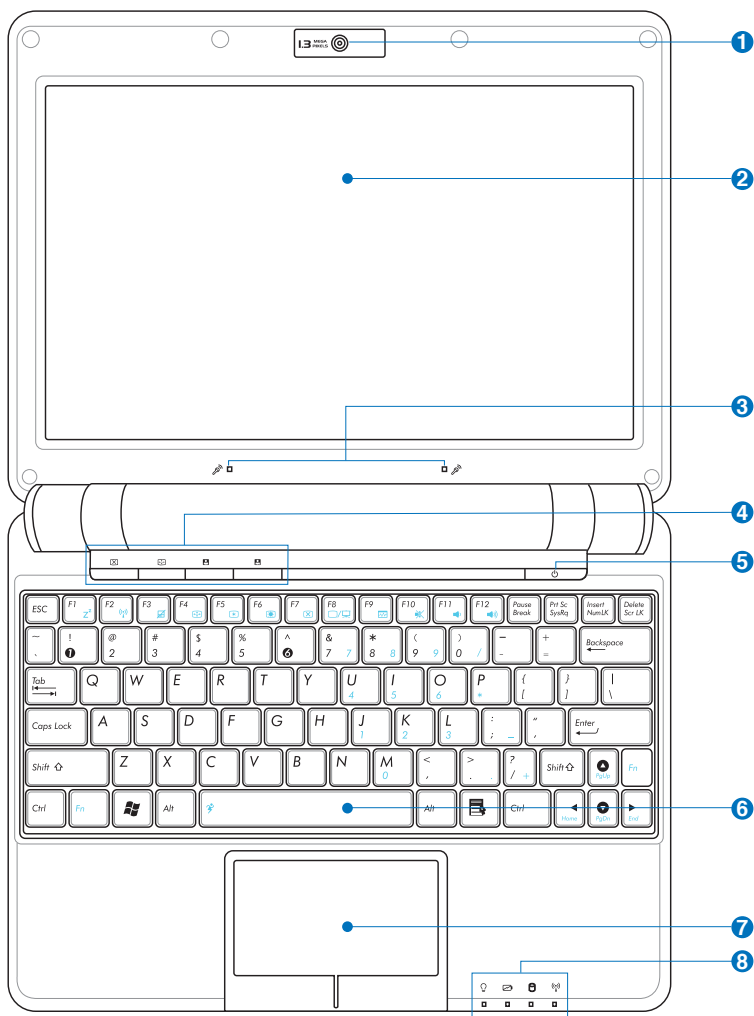
Изучение частей 

Верхняя сторона

На следующей схеме представлены компоненты, расположенные на этой стороне Eee PC.



Расположение элементов на верхней стороне зависит от модели.



Клавиатура (раскладка клавиатуры) может отличаться от указанной ниже.

1  **Встроенная камера**

Встроенная камера позволяет фотографировать и записывать видеосюжеты.

2  **Дисплей**

Функции экрана те же, что и у монитора стационарного компьютера. В компьютере используется активная матрица TFT LCD, дающая превосходное изображение, не хуже, чем мониторы стационарных компьютеров. В отличие от электронно-лучевых мониторов, экран LCD не производит излучений и не мерцает, что значительно комфортнее для глаз. Для очистки панели дисплея используйте мягкую ткань. Не используйте чистящие препараты. При необходимости используйте простую воду.

3  **Массив микрофонов (встроенный)**

Встроенный массив микрофонов имеет более высокое качество по сравнению с обычными микрофонами и может использоваться для видеоконференций, наложения голоса или простой звукозаписи.

4  **Клавиши быстрого запуска**

Клавиши быстрого запуска позволяют открывать часто используемые приложения с помощью одного нажатия кнопки.

 **Клавиша подсветки**

Нажатие этой клавиши включает подсветку LCD монитора. Любое действие клавиатурой или мышью также активирует монитор.

 **Клавиша разрешения**

Эта клавиша позволяет вам изменить разрешение экрана. Для переключения разрешения нажмите эту клавишу несколько раз.

 **Клавиша, определяемая пользователем**

Эта клавиша зарезервирована для определения пользователем. По умолчанию вызывается Super Hybrid Engine.

Клавиша, определяемая пользователем

Эта клавиша зарезервирована для определения пользователем. По умолчанию запускается Skype.



Клавиша для запуска Skype поддерживается только в моделях со встроенным адаптером беспроводной сети и Bluetooth.

5 Кнопка питания

Кнопка питания используется для включения и выключения Eee PC, а также для перевода Eee PC в ждущий/спящий режимы. Кнопка питания работает только при открытом Eee PC.

6 Клавиатура

Клавиатура состоит из клавиш стандартного размера с удобным ходом (глубиной нажатия) и подставкой для обеих рук.



Клавиатура зависит от модели.

7 Тачпэд и кнопки

Тачпэд и его кнопки являются устройством управления курсором, выполняющим те же функции, что и мышь. Доступен ввод с помощью жестов, облегчающий работу с документами и навигацию в сети Интернет.

8



Индикаторы(передние)

Индикатор питания

Индикатор питания загорается, показывая, что Eee PC включен, и мигает, показывая, что Eee PC находится в режиме ожидания. Когда компьютер выключен индикатор не горит.



Индикатор зарядки аккумулятора

Индикатор зарядки аккумулятора представляет собой светодиод, отображающий состояние питания от аккумулятора:

Включен

	От сети	От аккумулятора
Заряд аккумулятора 100%–80%	Оранжевый	Зеленый
Заряд аккумулятора 80%–10%	Медленно мигающий оранжевый	Медленно мигающий зеленый
Заряд аккумулятора меньше 10%	Быстро мигающий оранжевый	Не горит

Выключен / ждущий режим

	От сети	От аккумулятора
Заряд аккумулятора 100%–80%	Оранжевый	Не горит
Заряд аккумулятора 80%–10%	Медленно мигающий оранжевый	Не горит
Заряд аккумулятора меньше 10%	Быстро мигающий оранжевый	Не горит



Когда аккумулятор извлечен из Eee PC индикатор зарядки аккумулятора не горит.



Индикатор жесткого диска (HDD)/ твердотельного накопителя (SSD)

Индикатор мигает при обращении к жесткому диску/ твердотельному накопителю.



Индикатор беспроводной сети

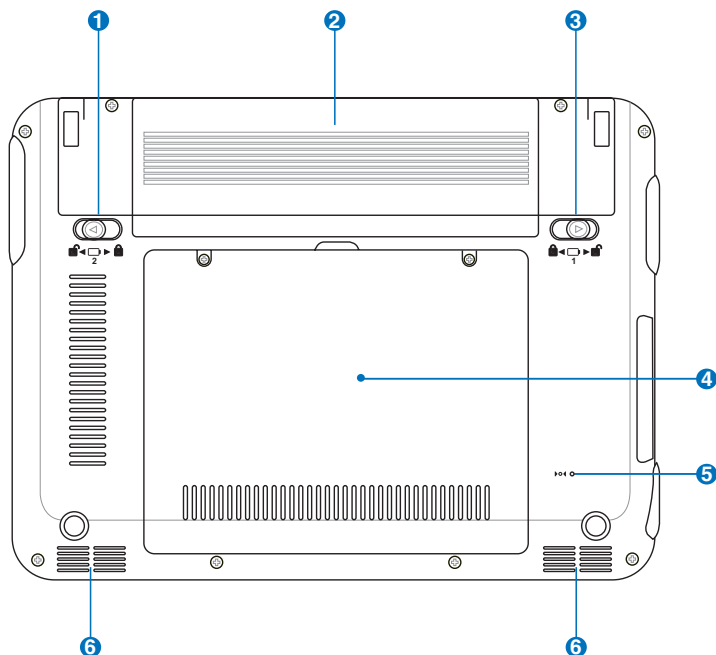
Этот индикатор есть только на моделях со встроенным адаптером Bluetooth/беспроводной сети. Этот индикатор загорается, когда адаптер Bluetooth/беспроводной сети включен.

Нижняя сторона

На следующей схеме представлены компоненты, расположенные на этой стороне Eee PC.



Расположение элементов на нижней стороне зависит от модели.



Нижняя часть компьютера может очень сильно нагреваться. Будьте осторожны в обращении с недавно включенным или выключенным компьютером. Высокие температуры нормальны во время работы и зарядки аккумулятора. Не используйте компьютер на мягких поверхностях, например кровати или диване, так как они могут блокировать отверстия. **НЕ СТАВЬТЕ КОМПЬЮТЕР НА КОЛЕНИ ИЛИ НА ДРУГИЕ ЧАСТИ ТЕЛА ВО ИЗБЕЖАНИЕ ОЖОГОВ.**

1



Защелка аккумулятора

Защелка аккумулятора предназначена для его закрепления. При вставке аккумулятора она автоматически защелкивается. Для извлечения аккумулятора защелка должна быть перемещена в позицию "разблокировано".

2 Аккумулятор

Аккумулятор автоматически заряжается при подключении адаптера питания и обеспечивает Еее РС питанием когда блок питания не подключен. Это позволяет использовать Еее РС при перемещении. Время питания от аккумулятора зависит от используемых приложений и определяется характеристиками Еее РС. Разборка аккумулятора невозможна, при необходимости он заменяется целиком в сервис-центре.

3 Ручной фиксатор аккумулятора

Фиксатор аккумулятора предназначен для закрепления аккумулятора. Для извлечения аккумулятора передвиньте фиксатор в положение “разблокировано”.. Переместите фиксатор в позицию заблокировано после вставки аккумулятора.

4 Отсек жесткого диска/твердотельного накопителя и памяти

В этом отсеке находятся твердотельный накопитель/ жесткий диск и память.

5 Кнопка сброса (аварийная ситуация)

В случае, когда операционная система не может нормально выключиться или перезагрузиться, для перезапуска Еее РС можно нажать кнопку сброса выпрямленной скрепкой.



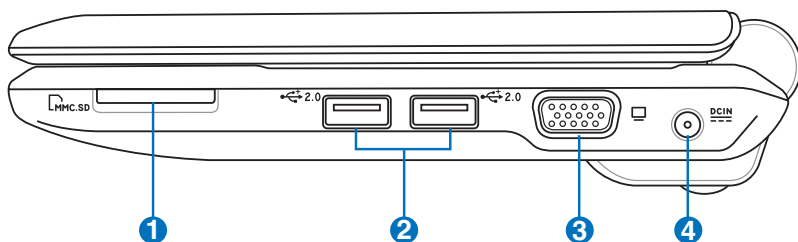
Кнопка сброса доступна только на некоторых моделях.

6 Стереокolonки

Встроенные стереокolonки позволяют слушать звуковые эффекты без дополнительных устройств. Звуковая мультимедийная система содержит встроенный звуковой контроллер, обеспечивающий насыщенный живой звук (качество звука выше при использовании внешних стереофонических наушников или динамиков). Все звуковые функции управляются программно.

Правая сторона

На следующей схеме представлены компоненты, расположенные на этой стороне Еее РС.



1 Слот карт памяти

Встроенный карт-ридер может читать MMC/SD карты, используемые в цифровых камерах, MP3-плеерах, мобильных телефонах и КПК.

2 Порты USB (2.0/1.1)

Универсальная последовательная шина совместима с устройствами типов USB 2.0 или USB 1.1, например, устройствами ввода, модемами, приводами жестких дисков, принтерами, мониторами и сканерами, подсоединенными последовательно на скорости до 12Мбит/с (USB 1.1) и 480Мбит/с (USB 2.0). USB позволяет подключить к одному компьютеру много внешних устройств, используя хабы. USB поддерживает "горячее подключение" устройств, таким образом, можно подключать и отключать периферийные устройства без перезагрузки Еее РС.

3 Выход для подключения монитора

15-контактный разъем для монитора поддерживает стандартное VGA-совместимое устройство, такое, как монитор или проектор, для просмотра изображения на большем внешнем экране.

4 **Вход питания (постоянный ток)**

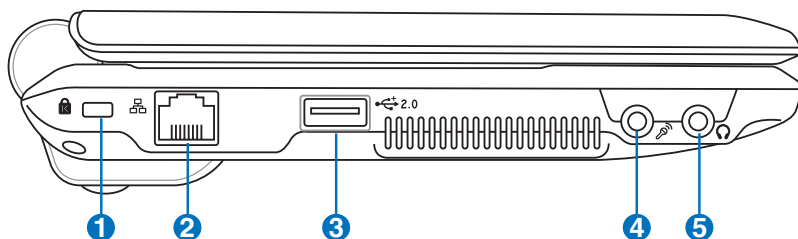
Входящий в комплект поставки блок питания преобразует стандартное напряжение электросети в необходимое для Eee PC, к которому он подключается через этот разъем. Через этот разъем в компьютер подается питание и заряжается аккумулятор. Во избежание повреждения Eee PC и аккумулятора, пользуйтесь только блоком питания, входящим в комплект поставки.



ОСТОРОЖНО: БЛОК ПИТАНИЯ МОЖЕТ НАГРЕВАТЬСЯ ПРИ ИСПОЛЬЗОВАНИИ. УБЕДИТЕСЬ, ЧТО ВЫ НЕ НАКРЫЛИ БЛОК ПИТАНИЯ ЧЕМ-ЛИБО И ДЕРЖИТЕ ЕГО ПОДАЛЬШЕ ОТ ТЕЛА.

Левая сторона

На следующей схеме представлены компоненты, расположенные на этой стороне Eee PC.



1 Порт замка Kensington®

Порт для замка Kensington® позволяет закреплять Eee PC с помощью совместимых со стандартом Kensington® средств обеспечения безопасности. Как правило, такие средства состоят из металлического троса и замка и позволяют прикрепить Eee PC к неподвижному предмету.

2 Сетевой порт

8-контактный сетевой разъем RJ-45 (10/100Мбит/с) поддерживает стандартный Ethernet кабель для подключения к локальной сети. Встроенный разъем обеспечивает удобное подключение без дополнительных адаптеров.

3 Порты USB (2.0/1.1)

Универсальная последовательная шина совместима с устройствами типов USB 2.0 или USB 1.1, например, устройствами ввода, модемами, приводами жестких дисков, принтерами, мониторами и сканерами, подсоединенными последовательно на скорости до 12Мбит/с (USB 1.1) и 480Мбит/с (USB 2.0). USB позволяет подключить к одному компьютеру много внешних устройств, используя хабы. Также USB поддерживает “горячее подключение” устройств.

4 Разъем для подключения микрофона

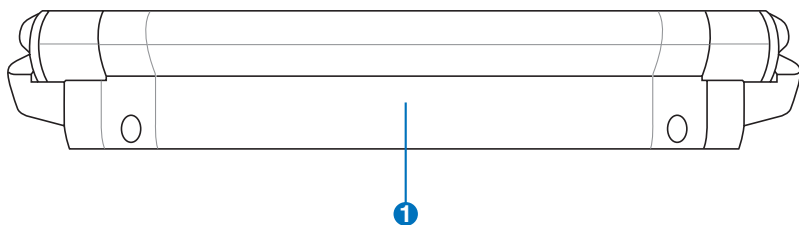
Этот разъем предназначен для подключения микрофона, который можно использовать для Skype, наложения голоса или простой звукозаписи.

5 🎧 Разъём для наушников

Стереоразъём для подключения наушников (3.5мм) используется для выдачи звуковых сигналов Eee PC на колонки с усилителем или в наушники. При подключении устройства к данному разъёму встроенные колонки автоматически отключаются.

Задняя сторона

На следующей схеме представлены компоненты, расположенные на этой стороне Eee PC.



1 🔋 Аккумулятор

Аккумулятор автоматически заряжается при подключении адаптера питания и обеспечивает Eee PC питанием когда блок питания не подключен. Это позволяет использовать Eee PC при перемещении. Время питания от аккумулятора зависит от используемых приложений и определяется характеристиками Eee PC. Разборка аккумулятора невозможна, при необходимости он заменяется целиком в сервис-центре.

Система питания

Использование Тачпэд

Использование клавиатуры

Первое включение

Режим работы

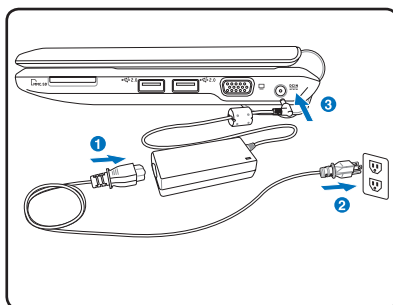
Выключение

Первое включение 

Система питания

Использование электросети

Ее PC может использовать питание от универсального блока питания и аккумулятора. Блок питания преобразует напряжение из сети переменного тока в постоянное напряжение, необходимое для Ее PC. В комплект поставки Ее PC входит универсальный блок питания. Это означает, что вы можете подключать Ее PC к розеткам как сети с напряжением 100-120 В, так и с напряжением 220-240 В без установки переключателей и использования дополнительных трансформаторов. В некоторых странах могут понадобиться переходники для подключения к розетке другого стандарта. В большинстве гостиниц установлены универсальные розетки, рассчитанные на разные вилки и разные напряжения.



Подключив сетевой шнур к блоку питания, подключите его другим концом к розетке (предпочтительно заземленной), затем подключите шнур питания от блока питания к Ее PC. Подключение сетевого адаптера вначале к розетке позволяет проверить питание и адаптер на совместимость до подключения шнура питания к Ее PC. Зеленый индикатор на адаптере загорается, если напряжение находится в допустимых пределах.



БЛОК ПИТАНИЯ МОЖЕТ НАГРЕВАТЬСЯ ПРИ ИСПОЛЬЗОВАНИИ. УБЕДИТЕСЬ, ЧТО НЕ НАКРЫЛИ БЛОК ПИТАНИЯ ЧЕМ-ЛИБО И ДЕРЖИТЕ ЕГО ПОДАЛЬШЕ ОТ ТЕЛА.



Вилка сетевого шнура может иметь два или три штыря, в зависимости от территории. Если в вилке три штыря, следует использовать сетевую розетку с заземлением или должным образом заземленный переходник для безопасного пользования Ее PC.



При использовании другого сетевого адаптера для питания Eee PC или адаптера от Eee PC для питания других электроприборов возможны повреждения того и другого. В случае, если от блока питания исходит дым, запах гари или он слишком сильно нагревается, обратитесь в центр обслуживания. Также обратитесь в центр обслуживания, если вы подозреваете, что блока питания неисправен. Неисправный блок питания может повредить как Eee PC, так и аккумулятор.

Использование аккумулятора

Eee PC разработан для работы со сменным аккумулятором. Полностью заряженный блок обеспечивает несколько часов работы. Дополнительные аккумуляторы можно приобрести в авторизованном сервисном центре позднее.



Перед первым использованием не забудьте зарядить аккумулятор. Аккумулятор достигает максимальной емкости через несколько циклов заряда-разряда.

Установка и снятие аккумулятора

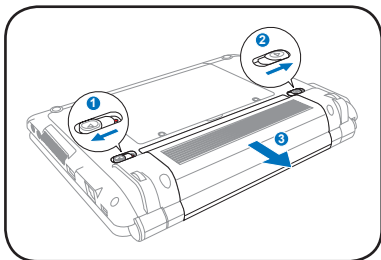
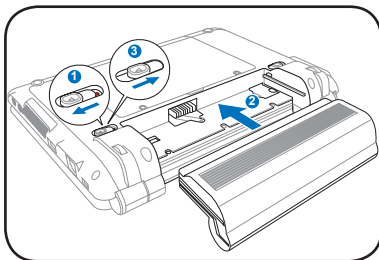
Eee PC может поставляться с установленным аккумулятором или без него. Если аккумулятор еще не установлен в компьютер, его необходимо установить, соблюдая следующий порядок.



Никогда не пытайтесь снять аккумулятор при включенном компьютере, так как это может привести к потере данных.

Для установки аккумулятора:

Для снятия аккумулятора:



Используйте только аккумуляторы и блоки питания, входящие в комплект поставки Eee PC или сертифицированные производителем или продавцом для использования с этой моделью.

Уход за аккумулятором

Аккумулятор Eee PC, как и все другие аккумуляторы, имеет ограничение на количество перезарядок. При полной зарядке и разрядке аккумулятора один раз в день его хватит больше, чем на год, но насколько больше - зависит от температуры окружающей среды, влажности и режима использования Eee PC. Идеальной температурой для использования аккумулятора является промежуток от 5°C до 35°C (от 41°F до 95°F). Следует также принимать в расчет то, что внутренняя температура в Eee PC выше, чем внешняя температура. Любая температура выше или ниже указанного промежутка сокращает срок службы аккумулятора. Но, так или иначе, время работы аккумулятора со временем будет уменьшаться, и необходимо будет купить новый в специализированном магазине по продаже портативных компьютеров. Поскольку аккумуляторы изнашиваются и без использования, покупать запасные впрямую не рекомендуется.



В целях безопасности, **НЕ БРОСАЙТЕ** аккумулятор в огонь, **НЕ ЗАМЫКАЙТЕ** контакты и **НЕ РАЗБИРАЙТЕ** аккумулятор. При ненормальной работе или повреждении аккумулятора, вызванном ударом, пожалуйста выключите Eee PC и обратитесь в центр обслуживания.

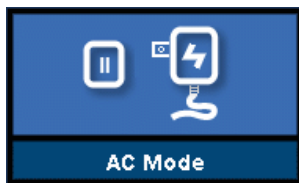


Режим питания

Eee PC оборудован интеллектуальной системой питания. Режим работы от аккумулятора уменьшает частоту процессора тем самым уменьшая потребление энергии и увеличивая время работы от аккумулятора. Режим работы от сети позволяет процессору работать на полной мощности, обеспечивая высокую производительность. При подключении/отключении блока питания вы увидите следующие значки.




От аккумулятора

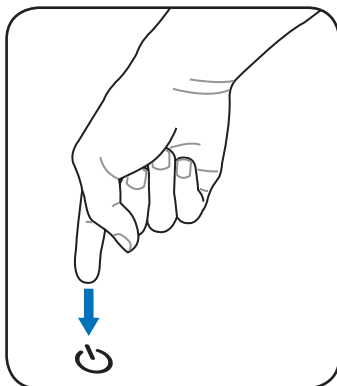


От сети

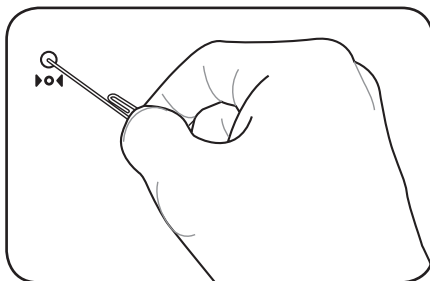
Аварийное выключение и сброс

Если невозможно завершить работу операционной системы штатным образом или перезапустить ее, воспользуйтесь другим аварийным способом для выключения или сброса Eee PC:

Выключение: Удерживайте кнопку питания  для выключения системы.



Сброс: Нажмите кнопку сброса .



Для нажатия кнопки перезагрузки используйте выпрямленную скрепку.



Не используйте аварийное отключение во время записи данных, это может привести к потере или уничтожению данных.

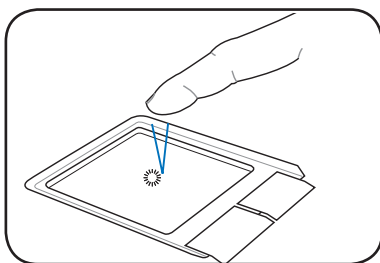
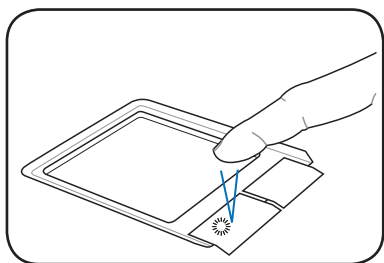


Кнопка сброса имеется только на некоторых моделях.

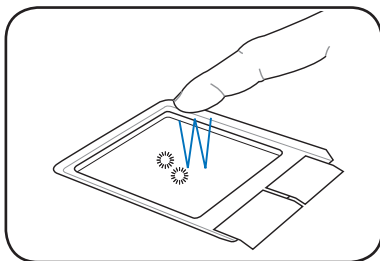
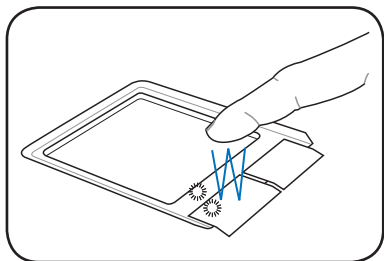
Использование Тачпэд

Использование одного пальца

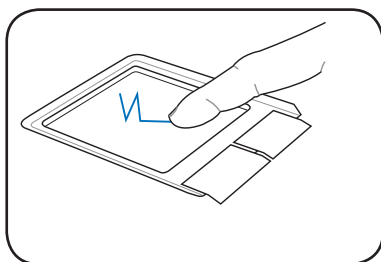
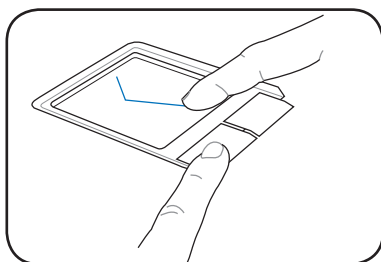
Щелчок/Хлопок - Наведя курсор на нужный объект, нажмите на левую кнопку или легонько хлопните кончиком пальца по панели, и удерживайте палец на панели до тех пор, пока объект не будет выбран. Выбранный объект меняет цвет. Два нижеследующих примера дают одинаковые результаты.



Двойной щелчок/двойной хлопок - Это обычный способ запуска программы напрямую от соответствующей иконки. Наведите курсор на иконку, которую вы хотите запустить, затем быстро дважды нажмите на левую кнопку или хлопните по панели, и система запустит соответствующую программу. Если перерыв между щелчками или хлопками слишком длинный, задание не будет выполнено. Скорость двойного щелчка можно установить, открыв в панели Управления Windows раздел “Мышь”. Два нижеследующих примера дают одинаковые результаты.



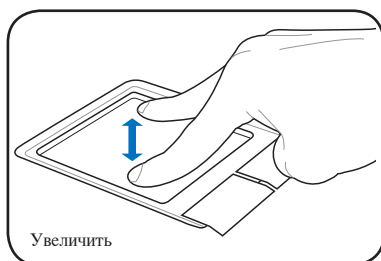
Перетаскивание - Перетаскивание означает выбрать объект и произвольно переместить его по экрану. Для этого можно привести курсор на данный объект, и, держа левую кнопку нажатой, переместить курсор на нужное место, затем отпустить кнопку. Или можно совершить двойной хлопок по панели на объекте, и переместить его кончиком пальца. Два нижеследующих примера дают одинаковые результаты.



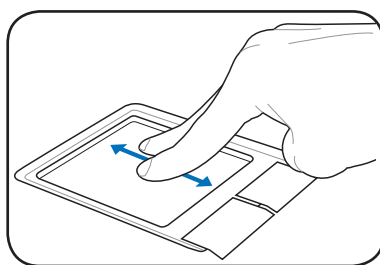
Использование двух пальцев

Жест пальцами	Приложения
Изменение масштаба	OpenOffice Writer/Impress, Adobe Reader, Photomanager
Прокрутка	Все

Изменение масштаба - Для увеличения или уменьшения разведите или сведите два пальца на тачпэде. Это удобно при просмотре фотографий и чтении документов.



Прокрутка - Для прокрутки окна вверх/вниз переместите два пальца вверх/вниз на тачпэде. Если у вас несколько окон, выберите нужное окно перед прокруткой.



Использование клавиатуры

Специальные функции клавиатуры

Ниже следует описание цветных клавиш на клавиатуре Eee PC. Команды, соответствующие этим клавишам, выполняются только при нажатии и удержании клавиши перед нажатием на цветную клавишу. Некоторые функции после активации отобразят иконки в панели задач.



Расположение специальных клавиш может отличаться от указанного. Ориентируйтесь на значки на клавишах и на их описание приводимое ниже.

A.



Иконка zzZ (F1): Eee PC в ждущий режим (Save-to-RAM).



Иконка “Радиомачта“ (F2): Только на моделях с модулями беспроводной связи: Включает или выключает внутренний адаптер беспроводной сети или Bluetooth(на некоторых моделях). При включении загорится соответствующий индикатор.



Настройка по умолчанию включения WLAN / отключение Bluetooth.



Иконка с закрашенным солнцем (F3): Уменьшает яркость экрана.



Иконка с незакрашенным солнцем (F4):
Увеличивает яркость экрана



Иконки LCD /монитор (F5): Переключает вывод между дисплеем Eee PC и внешним монитором в следующей последовательности: LCD дисплей -> Внешний монитор-> LCD дисплей + Внешний монитор.



Режим двух мониторов работает только при разрешении 1024 x 600 пикселей.



Если Вы хотите использовать внешний монитор с высоким разрешением установите Еее РС в режим высокой производительности.



Внешний монитор необходимо подключить до загрузки Еее РС.



Иконка менеджера задач (F6): Запускает менеджер задач для просмотра запущенных приложений и их завершения.



Иконки перечеркнутого динамика (F7):

Включает и выключает динамики.



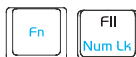
Иконка с динамиком и стрелкой вниз (F8):

Уменьшает громкость динамиков.



Иконка с динамиком и стрелкой вверх (F9):

Увеличивает громкость динамиков.



Num Lk (F11): Включает и выключает цифровую клавиатуру. Позволяет использовать большую часть основной клавиатуры для ввода цифр.



Scr Lk (F12): Включает и выключает режим “скроллинга” (клавиши управления курсором при этом меняют характер своей работы).



Prt Sc (Ins): Аналогично клавише “Print Screen” запускает утилиту для захвата, сохранения или печати содержимого экрана.



Pg Up (↑): Прокрутка документа вверх в браузере.



Pg Dn (↓): Прокрутка документа вниз в браузере.



Home (←): Перемещение курсора в начало строки.



End (→): Перемещение курсора в конец строки.



Иконка Windows: Отображает меню Пуск.



Иконка меню : Активирует меню свойства и эквивалентна нажатию правой клавиши тачпэда/мыши на объекте.

Серия 904 / 1000



Иконка zzZ (F1): Eee PC в ждущий режим (Save-to-RAM).



Иконка “Радиомачта“ (F2): Только на моделях с модулями беспроводной связи: Включает или выключает внутренний адаптер беспроводной сети или Bluetooth(на некоторых моделях). При включении загорится соответствующий индикатор.



Настройка по умолчанию включает WLAN / отключение Bluetooth.



Тачпэд (F3): Включает/отключает тачпэд.



Разрешение (F4): Настройка разрешения дисплея.



Кнопки Тачпэд (<Fn> + <F3>) и Разрешение (<Fn> + <F4>) имеются только на некоторых моделях.



Иконка с незакрашенным солнцем (F5):

Увеличивает яркость экрана.



Иконка с незакрашенным солнцем (F6):

Увеличивает яркость экрана.



Иконка перечеркнутого экрана (F7): Отключает дислей.



Иконки LCD /монитор (F8): Переключает вывод между дисплеем Eee PC и внешним монитором в следующей последовательности: LCD дисплей -> Внешний монитор-> LCD дисплей + Внешний монитор.



Режим двух мониторов работает только при разрешении 1024 x 600 пикселей.



Если Вы хотите использовать внешний монитор с высоким разрешением установите Eee PC в режим высокой производительности.



Внешний монитор необходимо подключить до загрузки Eee PC.



Иконка менеджера задач (F9): Запускает менеджер задач для просмотра запущенных приложений и их завершения.



Иконки перечеркнутого динамика (F10):

Включает и выключает динамики.



Иконка с динамиком и стрелкой вниз (F11):

Уменьшает громкость динамиков.



Иконка с динамиком и стрелкой вверх (F12):

Увеличивает громкость динамиков.



Num Lk (Insert): Включает и выключает цифровую клавиатуру. Позволяет использовать большую часть основной клавиатуры для ввода цифр.



Scr Lk (Delete): Включает и выключает режим “скроллинга” (клавиши управления курсором при этом меняют характер своей работы).



Pg Up (↑): Прокрутка документа вверх в браузере.



Pg Dn (↓): Прокрутка документа вниз в браузере.



Home (←): Перемещение курсора в начало строки.



End (→): Перемещение курсора в конец строки.



Иконка Windows: Отображает меню Пуск.



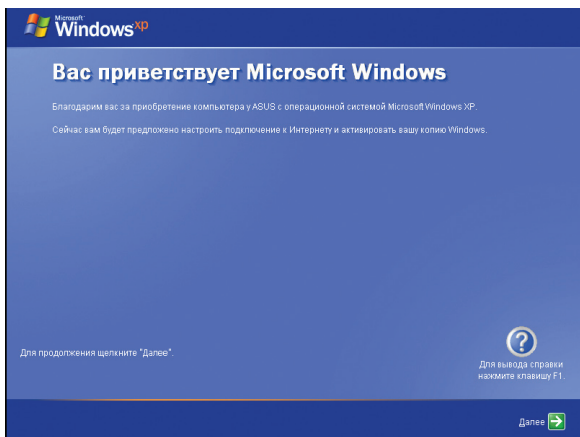
Иконка меню : Активирует меню свойства и эквивалентна нажатию правой клавиши тачпэда/мыши на объекте.

Первое включение

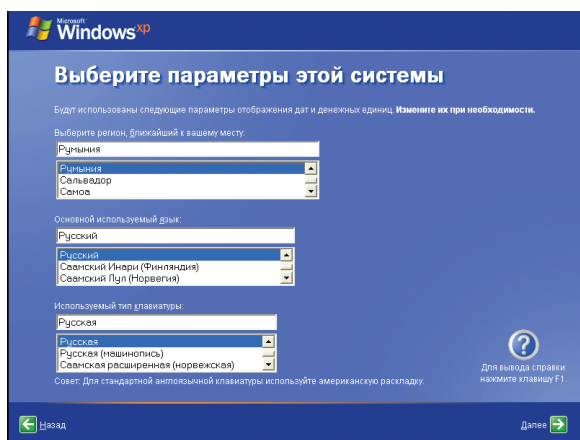
При включении Еее РС в первый раз появится мастер конфигурации Windows, который предоставит основную информацию и поможет сконфигурировать некоторые параметры.

Для завершения инициализации следуйте инструкциям мастера:

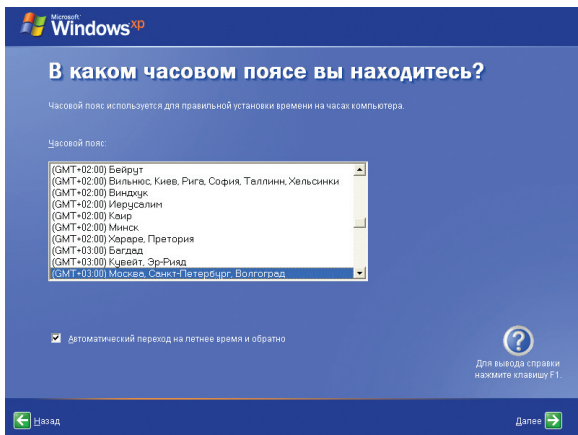
1. Появится экран приветствия. Для продолжения нажмите **Далее**.



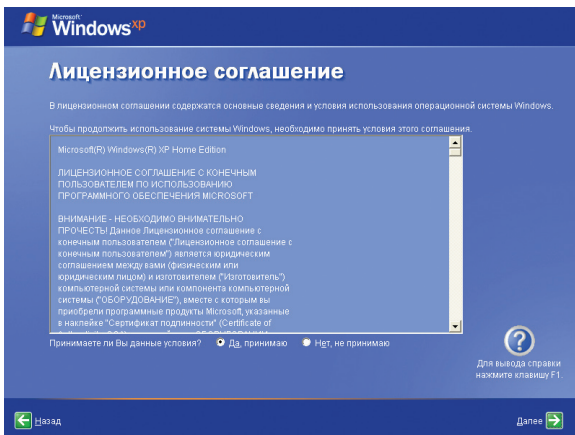
2. Выберите регион, используемый язык и тип клавиатуры. Для продолжения нажмите **Далее**.



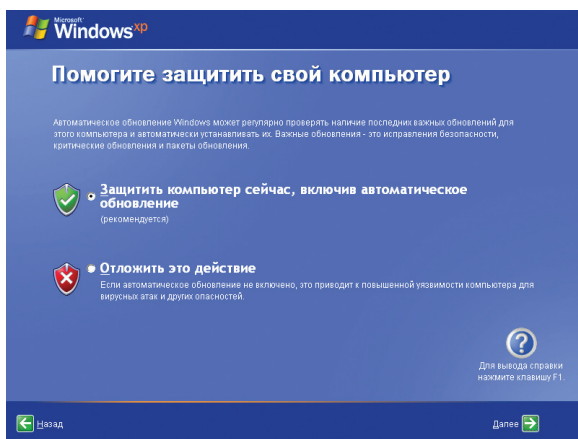
3 Выберите часовой пояс и нажмите **Далее**.



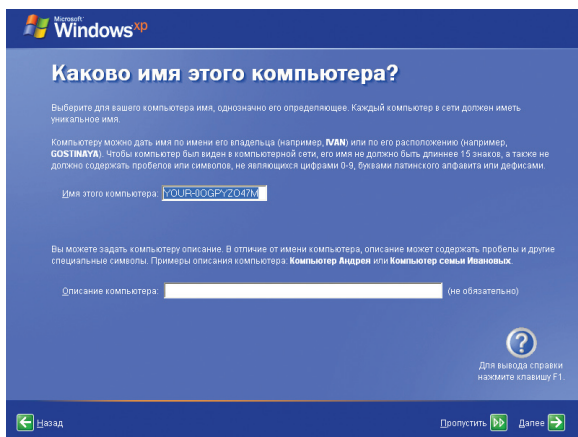
4. Прочитайте лицензионное соглашение и нажмите **Да, принимаю**. Для продолжения нажмите **Далее**.



5. Для получения важных обновлений нажмите **Защитить компьютер сейчас, включив автоматическое обновление**. Для продолжения нажмите **Далее**.



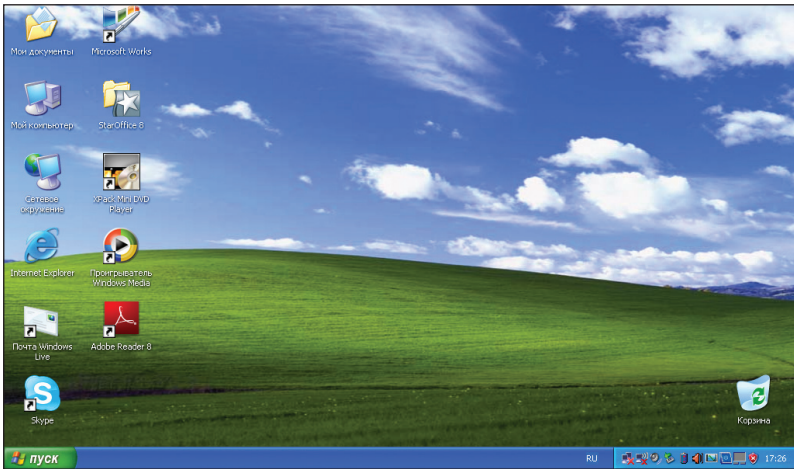
6. В поле **Имя этого компьютера** введите имя компьютера и нажмите **Далее**.



7. Следуйте экранным инструкциям для регистрации и закончите инициализацию.

Рабочий стол

На рабочем столе имеется несколько ярлыков. Дважды щелкните по ним для запуска соответствующего приложения. Некоторые приложения имеют иконки в панели задач.



Утилита ASUS EeePC Tray

Предустановленная утилита ASUS EeePC Tray позволяет вам отключать некоторые устройства для уменьшения энергопотребления и помогает вам установить разрешение экрана.

Включение и отключение устройств

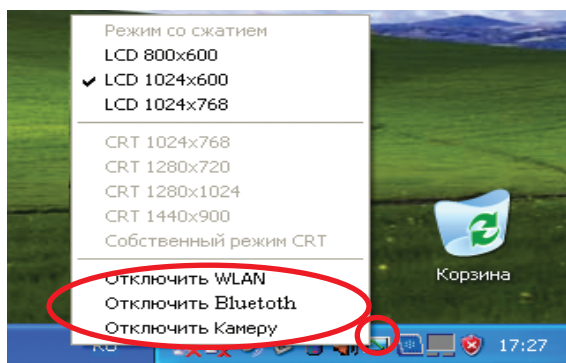
Для включения или отключения устройств выполните следующее:

1. Дважды нажмите иконку утилиты ASUS EeePC Tray в панели задач, появятся доступные опции:

Отключить WLAN: включение и отключение беспроводной сети.

Отключить Bluetooth: включение и отключение Bluetooth.

Отключить камеру: включение и отключение встроенной камеры.



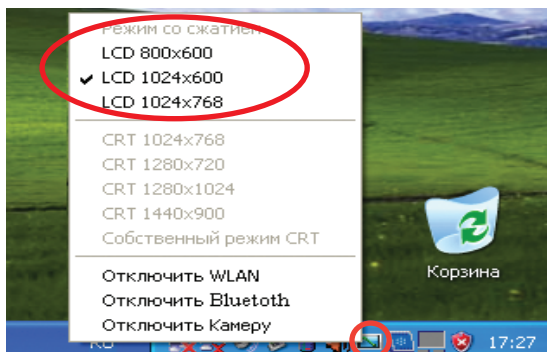
2. Выберите опцию для включения/отключения. Недоступные опции отображаются серым цветом.



Bluetooth доступен только на некоторых моделях.

Настройка разрешения экрана

Для настройки разрешения экрана нажмите иконку утилиты ASUS EeePC Tray в панели задач. Выберите разрешение.

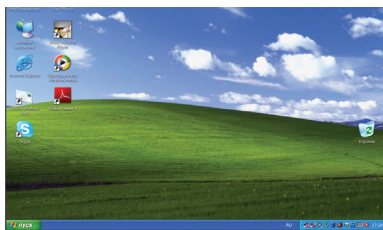


CRT опции недоступны поскольку внешний монитор не подключен.

При выборе **LCD 1024 x 768** переместите курсор вверх/вниз для прокрутки экрана.



Верхняя часть экрана.



Нижняя часть экрана.



Вам не нужно прокручивать экран вверх/вниз при выборе **LCD Compress Mode**.

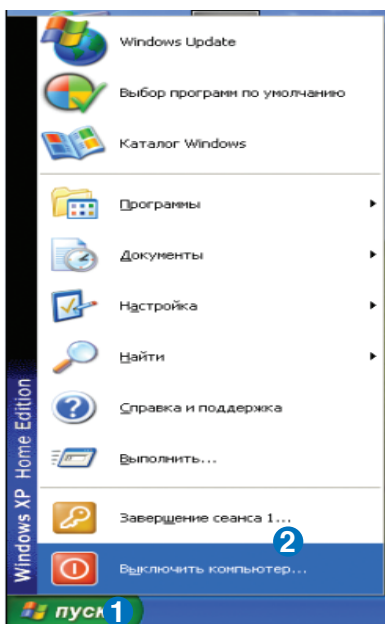


Когда Eee PC в режиме энергосбережения с подключенным внешним монитором не используйте разрешения выше 1024 x 600 пикселей.

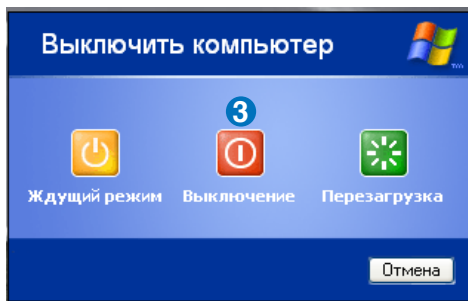
Выключение

Для выключения Еее РС выполните следующее.

1. Нажмите кнопку **Пуск**.
2. Нажмите **Выключить компьютер**.



3. Выберите **Выключение**.



Сетевое соединение

ASUS Update

Соединение Bluetooth (опция)


ASUS Instant Key

Super Hybrid Engine

Eee Storage


Видеоконференция

Использование Eee PC



A large, light gray, stylized number '4' is positioned behind the text 'Использование Eee PC', partially overlapping it.

Сетевое соединение

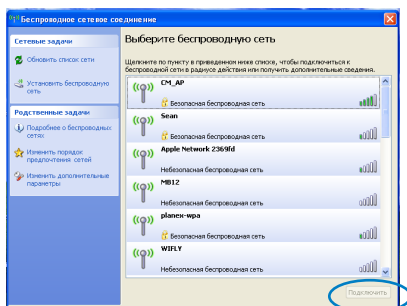
Настройка беспроводной сети

1. Дважды нажмите на иконку беспроводной сети находящейся в панели задач. 



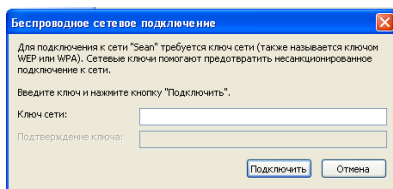
Если иконки нет в панели задач: перед настройкой соединения включите функцию беспроводной сети, нажав  +  (<Fn> + <F2>).

2. Выберите точку доступа для подключения и нажмите **Подключить**.

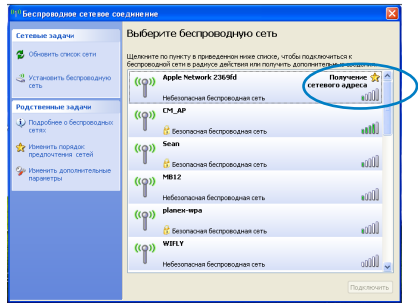


Если вы не нашли желаемую точку доступа, нажмите **Обновить список сетей** для обновления списка.

3. При подключении, возможно, нужно ввести пароль.





4. После установки подключения, оно появится в списке.



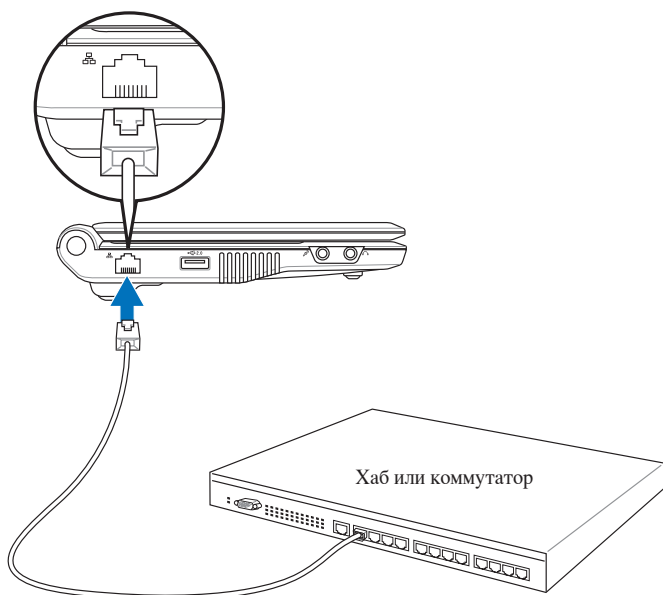
5. В панели задач появится иконка беспроводной сети.



Иконка беспроводной сети исчезнет после отключения беспроводной сети клавишами  +  (<Fn> + <F2>).

Настройка сети


Если вам нужен доступ к сети, подключите один конец сетевого кабеля к Еее PC а другой к хабу или коммутатору. На иллюстрации ниже показано подключение Еее PC к хабу или коммутатору. Перед использованием сетевых функций Еее PC подключите его к сети.

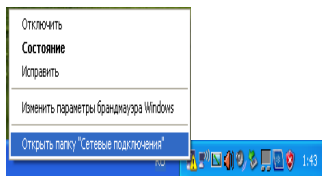


Сетевой кабель с разъемами RJ-45

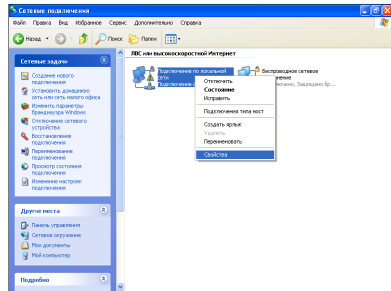
Локальная сеть

Использование динамического IP:

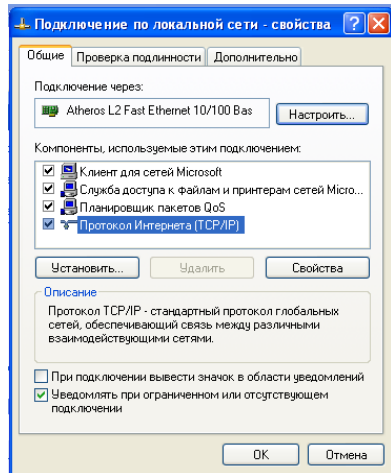
1. Дважды щелкните правой кнопкой мыши по иконке проводной сети  в панели задач и выберите **Открыть папку «Сетевые подключения»**.



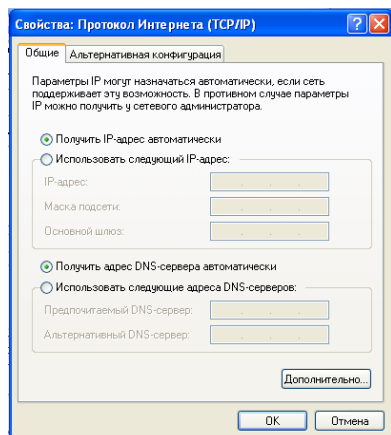
2. Дважды щелкните правой кнопкой мыши по Подключение по локальной сети и выберите Свойства.



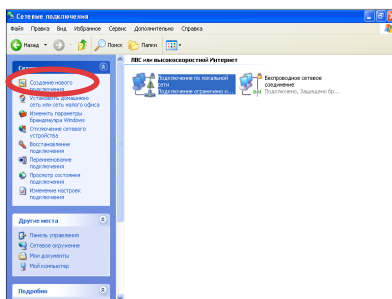
3. Выберите Internet Protocol (TCP/IP) and нажмите Свойства.



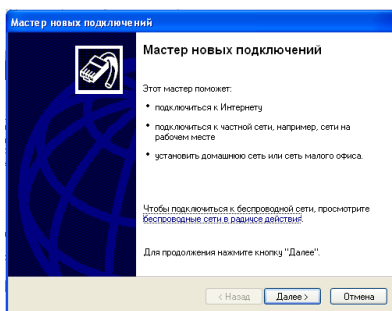
4. Выберите Получить IP-адрес автоматически и нажмите ОК.



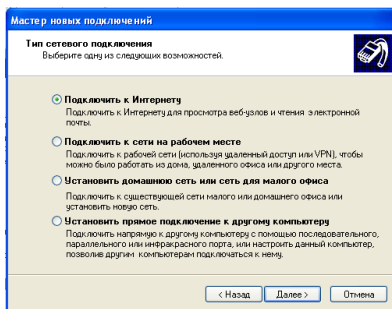
5. Нажмите **Создание нового подключения** для запуска мастера подключений.



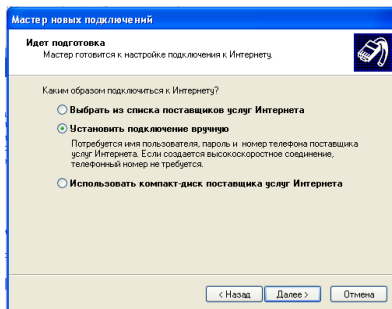
6. Нажмите **Далее**.



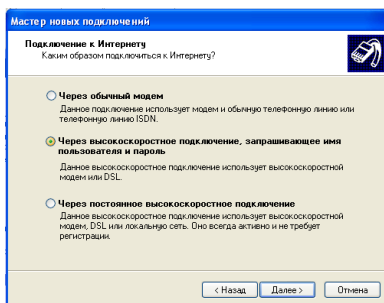
7. Выберите **Подключить к Интернету** и нажмите **Далее**.



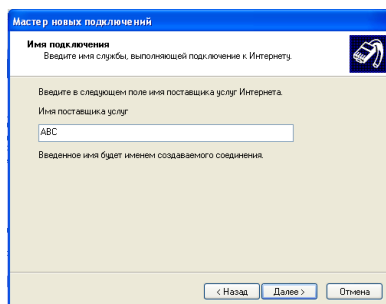
8. Выберите **Установить подключение вручную**.



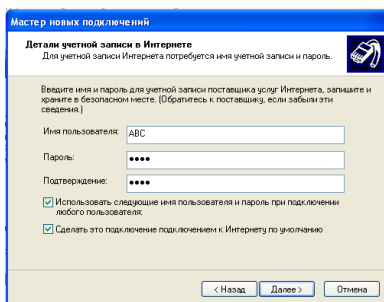
9. Выберите тип соединения и нажмите **Далее**.



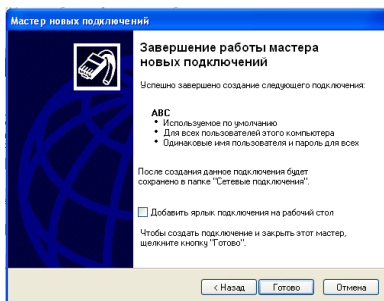
10. Введите название провайдера и нажмите **Далее**.



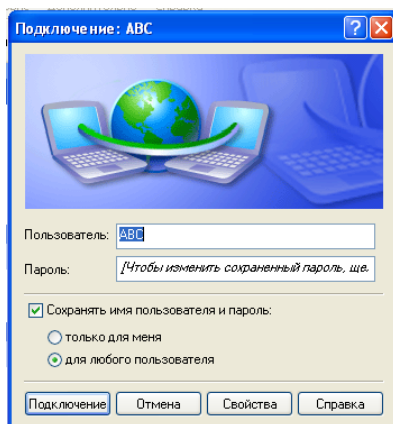
11. Введите имя пользователя и пароль. Нажмите **Далее**.



12. Нажмите **Готово**.



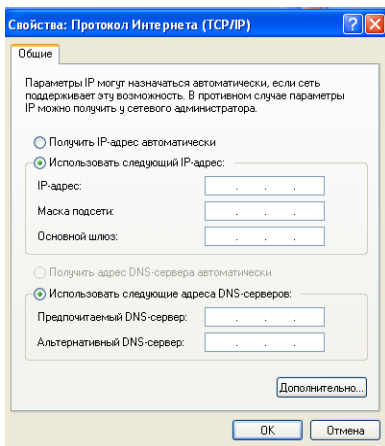
13. Введите имя пользователя и пароль. Нажмите **Подключение**.



Если у вас имеются проблемы при подключении к сети, обратитесь к вашему провайдеру (ISP).

Использование статического IP:

1. Повторите шаги 1–3 из раздела “Использование динамического IP”.
2. Выберите **Использовать следующий IP-адрес**.



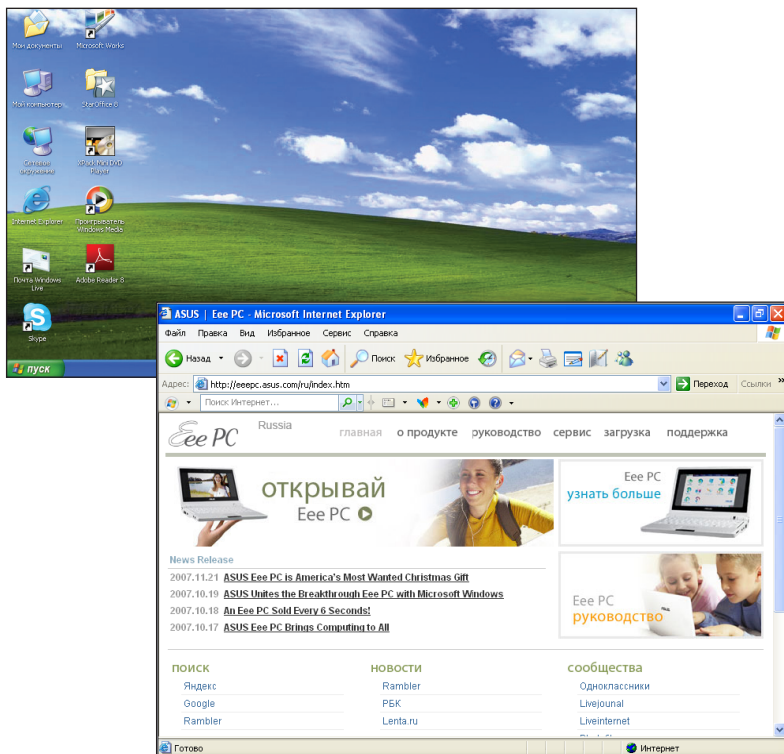
3. Введите IP адрес, маску подсети и шлюз.
4. Если необходимо, введите адреса DNS серверов.
5. После ввода всех значений нажмите **ОК**.



Если у вас имеются проблемы при подключении к сети, обратитесь к вашему провайдеру (ISP).

Просмотр веб-страниц

После завершения настройки сети нажмите иконку **Internet Explorer** для запуска браузера.



Для получения свежей информации о продукте и регистрации посетите <http://vip.asus.com>.

ASUS Update

ASUS Update - утилита, позволяющая вам управлять, сохранять и обновлять BIOS Eee PC в Windows®. Утилита ASUS Update позволяет вам:

- Сохранить текущий BIOS в файл
- Загрузить свежий BIOS из Интернет
- Обновить BIOS из файла
- Обновить BIOS через Интернет
- Посмотреть информацию о версии BIOS.

Эта утилита установлена в Eee PC и также доступна на DVD, идущего в комплекте с Eee PC.

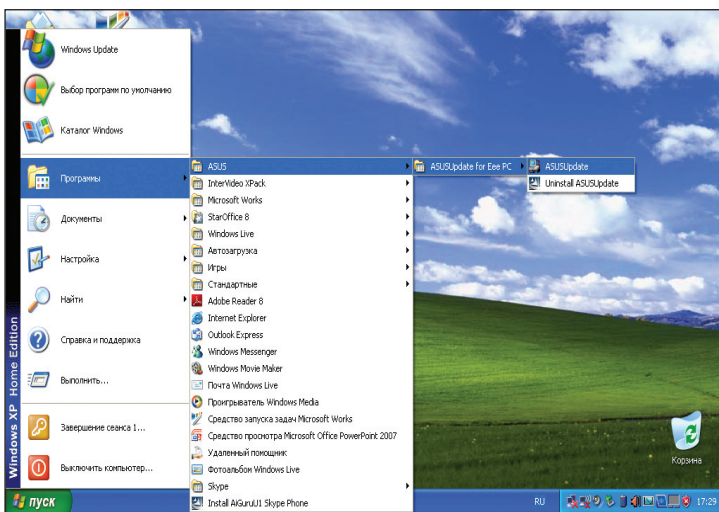


Для ASUS Update требуется интернет-соединение, установленное через локальную сеть или провайдера (ISP).

Обновление BIOS через Интернет

Для обновления BIOS через Интернет:

1. Запустите утилиту ASUS Update, нажав **Пуск > Программы > ASUS > ASUSUpdate for Eee PC > ASUSUpdate**. Появится главное окно ASUS Update.



2. В выпадающем меню выберите **Обновить BIOS из Интернет**, затем нажмите **Далее**.



3. Для уменьшения сетевого трафика выберите ближайший ASUS FTP сервер или нажмите **Автоматическое определение**. Нажмите **Далее**.
4. На FTP выберите версию BIOS и нажмите **Далее**.



5. Для завершения процесса обновления следуйте экранным инструкциям.

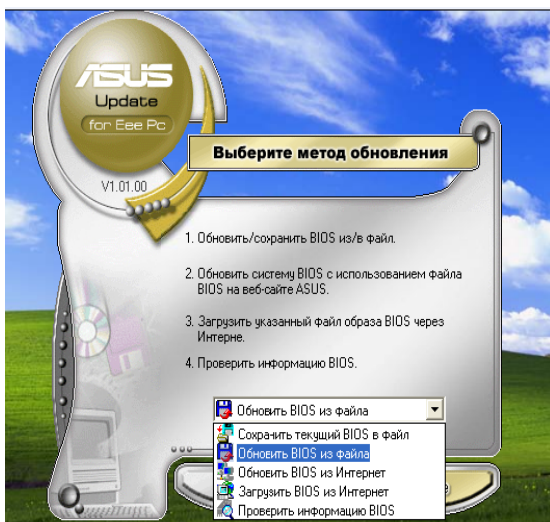


Утилита ASUS Update может сама обновляться через Интернет. Всегда обновляйте утилиту для улучшения функциональности.

Обновление BIOS из файла

Для обновления BIOS из файла:

1. Запустите утилиту ASUS Update, нажав **Пуск > Программы > ASUS > ASUSUpdate for EeePC > ASUSUpdate**. Появится главное окно ASUS Update.
2. В выпадающем меню выберите **Обновить BIOS из файла**, затем нажмите **Далее**.



3. В открывшемся окне найдите файл BIOS, затем нажмите **Open**.
4. Для завершения процесса обновления следуйте экранным инструкциям.

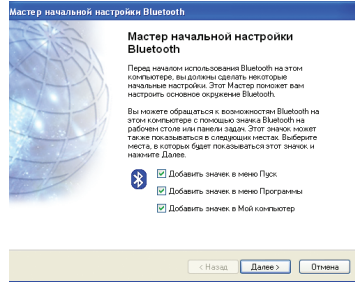
Соединение Bluetooth (опция)

Bluetooth - технология соединения Bluetooth-совместимых устройств без проводов. Bluetooth-совместимыми устройствами могут быть ноутбуки, ПК, мобильные телефоны и PDA.

Для подключения Bluetooth устройства выполните следующее:

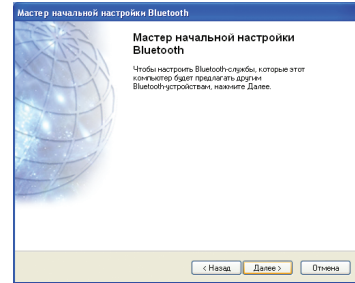
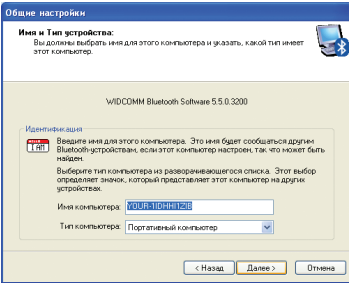
1. Нажмите <Fn> + <F2> пока не появится надпись **Bluetooth ON** или **WLAN & Bluetooth ON**.

2. Щелкните по иконке **Bluetooth-окружение** на рабочем столе и следуйте экранным инструкциям.



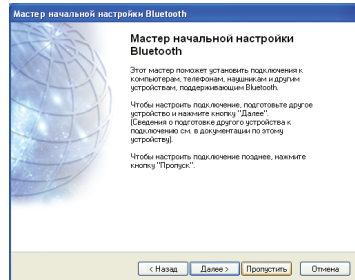
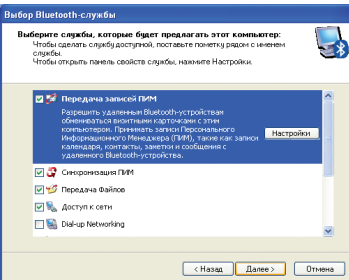
3. Введите имя Еее РС и выберите тип устройства. Для продолжения нажмите **Далее**

4. Нажмите **Далее** для перехода к выбору служб Bluetooth на устройстве.

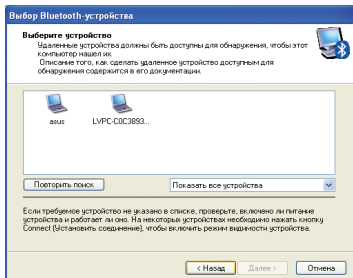


5. Выберите необходимые службы и нажмите **Далее**.

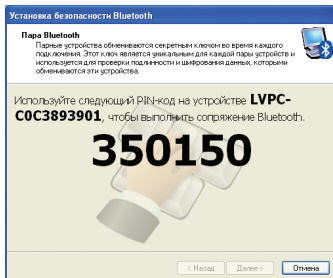
6. Для установки Bluetooth соединения нажмите **Далее**.



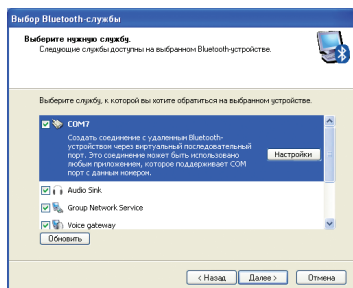
7. Выберите устройство и нажмите **Далее**.



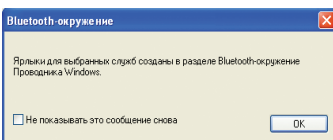
8. Введите PIN-код и начните сопряжение.



9. После установки соединения выберите необходимые службы и нажмите **Далее**.



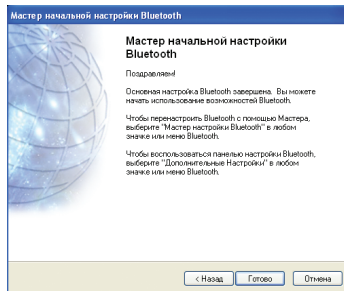
10. Появится сообщение, показывающее, что ярлыки выбранных служб созданы в Bluetooth-окружении. Нажмите **ОК**.



11. Нажмите **Пропустить** для установки соединения позднее.



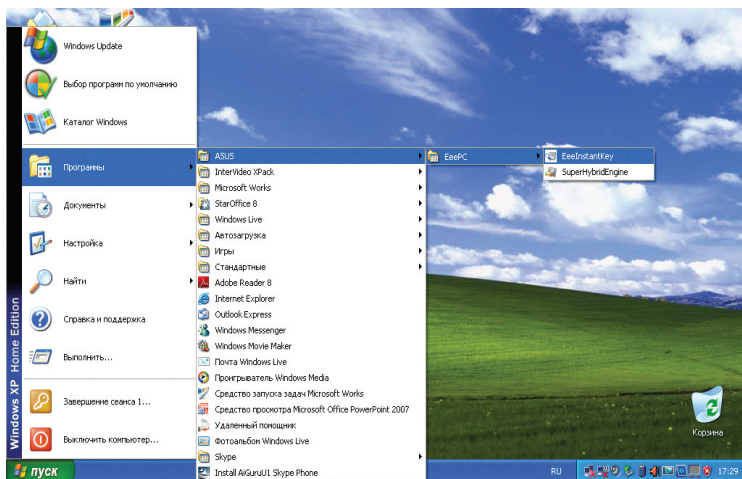
12. Нажмите **Готово** для завершения конфигурации Bluetooth.



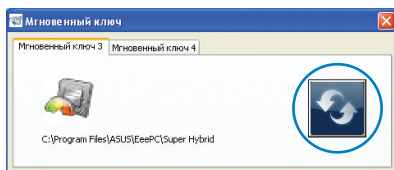
ASUS Instant Key

ASUS Instant Key позволяет вам назначить быстрые клавиши для запуска часто используемых приложений.

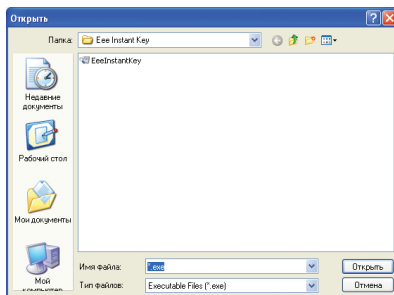
1. Нажмите **Пуск** > **Программы** > **ASUS** > **EeePC** > **ASUSInstantKey** > **ASUSInstantKey**.



2. Для конфигурации нажмите кнопку **Изменить**.



3. Найдите приложение и нажмите **Открыть**.



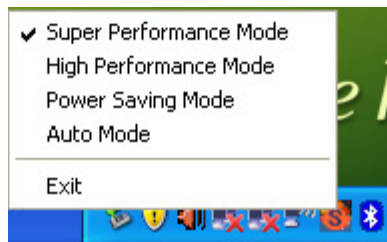
4. Нажмите **Выход** для завершения и повторите предыдущие шаги для назначения приложения для другой клавиши.

Super Hybrid Engine

Super Hybrid Engine предоставляет различные режимы питания. Назначенная клавиша позволяет переключаться между различными режимами питания. Режим питания управляет многими аспектами Eee PC для достижения высокой производительности или экономии энергии аккумулятора. Выбранный режим показывается на экране.

Для смены режима питания выполните следующее:

- Нажмите **Пуск > Программы > ASUS > EeePC > SuperHybridEngine > SuperHybridEngine**.
- Переключите режим питания с помощью клавиши **З**.
- Щелкните правой кнопкой мыши на иконке Super Hybrid Engine в панели задач и выберите режим питания.



Режимы Super Hybrid Engine



Power Saving



High Performance



Super Performance



Режимы **Auto High Performance** и **Auto Power-Saving** доступны только при подключенном или отключенном блоке питания.



Auto Power-Saving



Auto High-Performance



Если в режиме **Power Saving** при разрешении 1024 x 768 или выше внешний монитор работает нестабильно, нажмите **<Fn> + <F5>** для переключения режим на **LCD Only** или **LCD + CRT Clone** и измените режим питания на **High Performance** или **Super Performance**.

Eee Storage

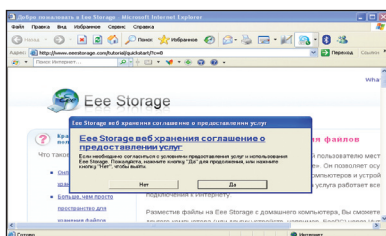
Владельцы Eee PC могут бесплатно использовать хранилище данных в сети Интернет. При наличии подключения к сети Интернет можно получать доступ и размещать любые файлы в любое время и в любом месте.



Условия предоставления бесплатной услуги приведены в Договоре о предоставлении услуги сетевого хранилища данных Eee Storage, текст которого размещен на официальном сайте Eee Storage. Администрация Eee Storage оставляет за собой право изменять условия или прекращать действие услуги сетевого хранилища с предварительным уведомлением или без него. С подробной информацией можно ознакомиться на официальном веб-сайте.

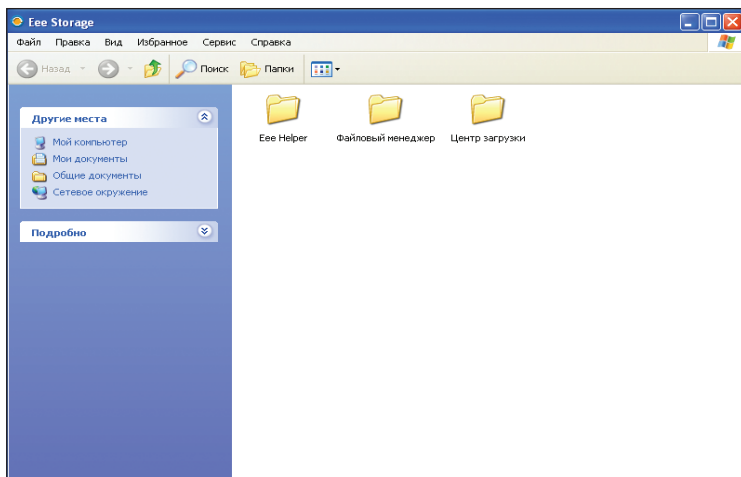
Использование Eee Storage

1. Дважды щелкните ярлык **Сетевое хранилище** на рабочем столе и прочитайте договор о предоставлении услуги, затем нажмите кнопку **Да**.

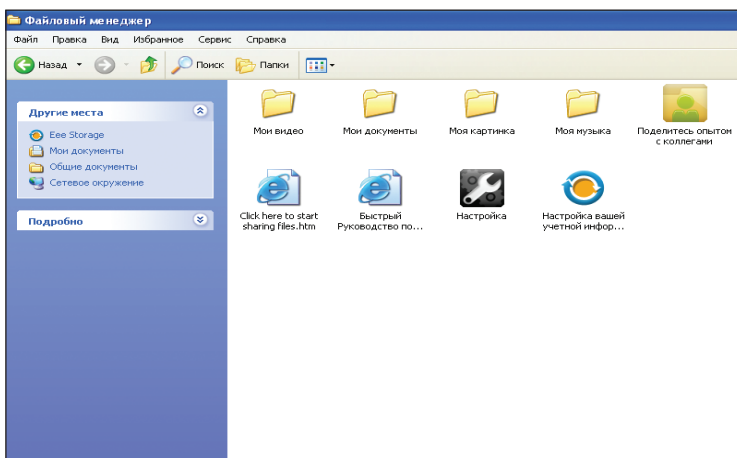


Убедитесь, что Eee PC подключен к сети Интернет.

2. Дважды щелкните **Файловый менеджер**



3. Чтобы воспользоваться сетевым хранилищем, просто перетаскивайте на него файлы, которые требуется загрузить.



Чтобы воспользоваться расширенными функциями сетевого хранилища, например Групповое предоставление доступа, дважды щелкните Настройка учетной записи Eee Storage, создайте учетную запись и пароль. Эту учетную запись и пароль можно будет использовать для доступа к Eee Storage с другого компьютера.

Видеоконференция

Программа Skype позволяет совершать бесплатные звонки другим пользователям Skype или дешевые звонки на стационарные и мобильные телефоны. Она также предоставляет функцию обмена сообщениями.

Для запуска программы Skype выполните следующее:

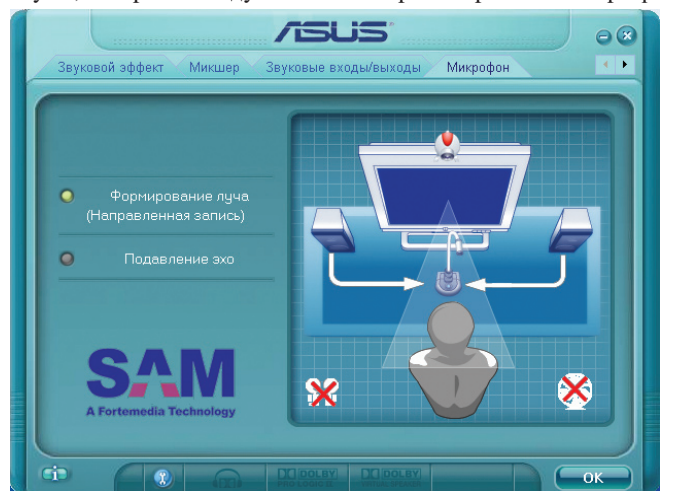
1. Дважды щелкните по иконке Skype на рабочем столе.
2. Введите имя и другую информацию для создания учетной записи Skype. Если у вас есть учетная запись Skype, нажмите **Отменить** для входа.
3. Введите **Skype имя** и **Пароль** и нажмите **Войти** для входа в Skype.
4. Теперь Вы можете использовать видеозвонки.



Проверьте, что Вы установили галочку **Начинать видеотрансляцию автоматически** в видеонастройках.



Проверьте, что функция **Формирование луча** на вкладке **Микрофон** в **Realtek HD Audio Manager** включена. Функции **Формирование луча** и **Подавление эхо** включены по умолчанию. Они уменьшают звуковые помехи и улучшают качество звонка. Для получения хорошего качества звука, мы рекомендуем вам говорить прямо в микрофон.



Support DVD

Восстановление системы

Boot Booster

**Support DVD &
Восстановление системы**

A large, light gray, stylized number '5' is positioned behind the text 'Support DVD & Восстановление системы', partially overlapping the ampersand and the word 'Восстановление'.

Информация о Support DVD

На Support DVD, поставляемом в комплекте с Eee PC, находятся драйверы, приложения и утилиты, которые Вы можете установить.

Запуск support DVD

Вставьте support DVD во внешний оптический привод. Если автозапуск включен, автоматически появится меню Драйверы.



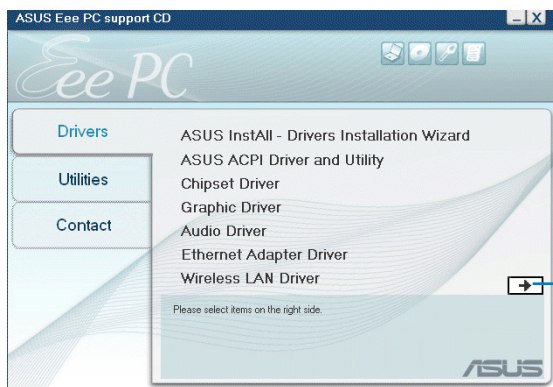
Если автозапуск не включен на вашем компьютере, запустите файл ASSETUP.EXE в папке BIN.



Драйверы и утилиты, находящиеся на support DVD могут отличаться в зависимости от модели и могут быть изменены без уведомления.

Меню Драйверы

Меню Драйверы показывает драйверы устройств, которые Вы можете установить в систему. Установите необходимые драйверы.



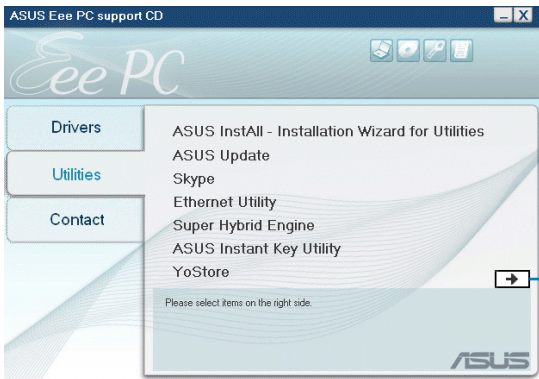
Нажмите для перехода на следующую страницу.



Нажмите для перехода на предыдущую страницу.

Меню Утилиты

В меню Утилиты показаны приложения, поддерживающие Еее РС.



Нажмите для перехода на следующую страницу.



Нажмите для перехода на предыдущую страницу.

Контактная информация

Для отображения контактной информации ASUS выберите вкладку Contact.



Другая информация

Иконки в правом верхнем углу экрана предоставляют дополнительную информацию о Eee PC и support DVD. Нажмите иконку для отображения информации.



Системная информация



Техподдержка



Содержимое DVD



Список файлов

Восстановление системы

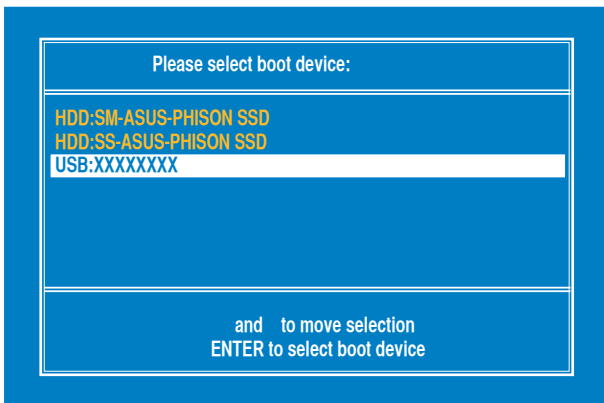
Использование Support DVD

На Support DVD находится образ операционной системы, установленной в вашу систему на заводе. Support DVD предоставляет возможность быстрого восстановления программного обеспечения на Eee PC в его оригинальное рабочее состояние. Перед использованием Support DVD, скопируйте ваши данные на дискеты или сетевой диск и запишите параметры конфигурации (например сетевые параметры)).



Отключите **Boot Booster** в BIOS перед восстановлением системы с внешнего оптического привода. Подробную информацию смотрите в конце этого раздела.

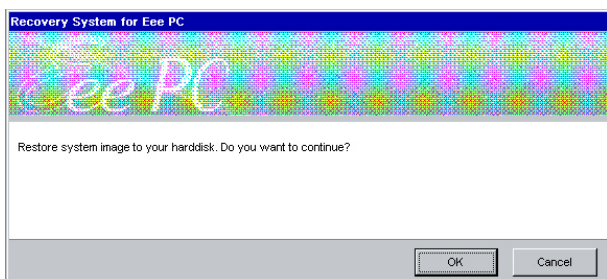
1. Подключите внешний оптический диск к Eee PC и вставьте в него Support DVD (Система должна быть включена).
2. При загрузке системы нажмите **<ESC>** , появится меню **Please select boot device**. Выберите **USB: XXXXXXX** (может быть имя изготовителя привода) для загрузки с оптического привода.



3. Нажмите любую клавишу для загрузки с оптического привода.

Press any key to boot from CD...

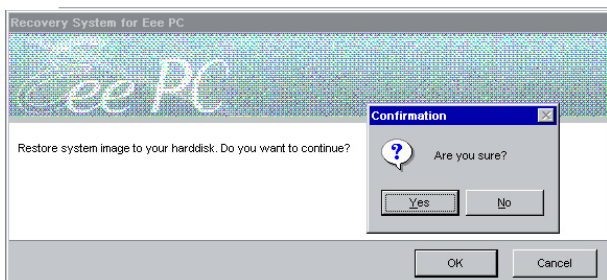
4. Нажмите **ОК** в окне **Recovery System for Eee PC**.



5. Нажмите **Yes** для восстановления системы.



Во время восстановления Вы можете потерять все данные. Перед выполнением восстановления системы, убедитесь, что все важные данные сохранены на внешних носителях.



6. После завершения восстановления системы извлеките Support DVD из оптического привода и нажмите **ОК** для перезагрузки Eee PC.



Использование раздела восстановления

Раздел восстановления включает образ операционной системы, драйвера и утилиты, установленные в ваш Eee PC. на заводе. Раздел восстановления предоставляет возможность быстрого восстановления программного обеспечения на Eee PC в его оригинальное рабочее состояние. Перед использованием раздела восстановления, скопируйте ваши данные (например файлы Outlook) на USB-флэш память или сетевой диск и запишите параметры конфигурации (например сетевые параметры).



Отключите **Boot Booster** в BIOS перед использованием восстановления системы с USB диска, внешнего оптического диска или скрытого раздела.

О разделе восстановления

Раздел восстановления - зарезервированное место на жестком диске, используемое для восстановления системы, установленной на заводе.

Использование раздела восстановления:

1. Нажмите <F9> при загрузке (требуется раздел восстановления)
2. Нажмите указанную кнопку для запуска процесса восстановления.
3. Следуйте инструкциям на экране для завершения процесса.



Для моделей с мультиязычной операционной системой при запуске мастера вам нужно выбрать желаемый язык для вашего Eee PC, после выбора язык не может быть изменен. На скрытом разделе находится образ ОС на выбранном языке и восстанавливается система на этом выбранном языке.

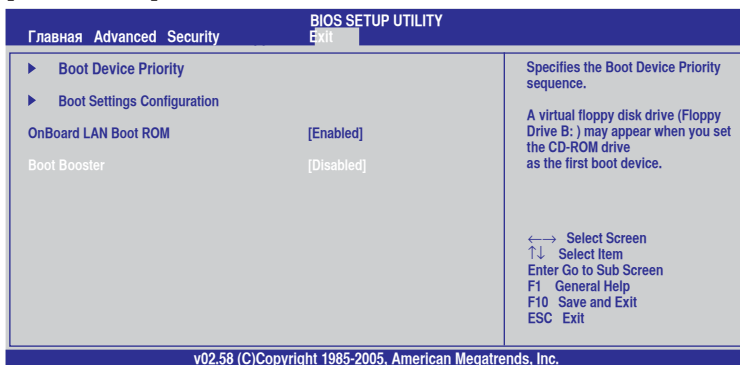
Boot Booster

Пункт Boot Booster (Ускоритель загрузки) в настройках BIOS помогает уменьшить время загрузки устройства Еее PC. Однако НЕОБХОДИМО отключить данную настройку BIOS перед заменой любых компонентов Еее PC или перед выполнением восстановления системы (с диска флэш-памяти USB, внешнего оптического привода или скрытого раздела). Следуйте нижеприведенным инструкциям для отключения настройки Boot Booster:



Если экран POST не появится или не удастся перейти к настройкам BIOS вышеуказанным путем, перезапустите систему и многократно нажмите клавишу <F2> при загрузке.

1. Запустите систему и нажмите клавишу <F2> во время загрузки. Отобразится экран POST. Нажмите клавишу <F2> еще раз, чтобы перейти к экрану настроек BIOS.
2. Установите для пункта **Boot Booster** значение [Отключено].



3. Нажмите клавишу <F10> для сохранения конфигурации и перезапустите устройство Еее PC.



Не забудьте включить настройку Boot Booster после успешного изменения аппаратного обеспечения или после восстановления системы.

Удостоверения и стандарты
Информация об авторских правах
Ограничение ответственности
Сервис и поддержка

Приложение

Удостоверения и стандарты

Удостоверение Федеральной комиссии по средствам связи

Данное устройство соответствует части 15 Правил FCC. Его использование возможно при следующих двух условиях:

- Данное устройство не вызывает вредоносных воздействий
- Данное устройство принимает любое внешнее воздействие, включая воздействия, вызывающие нежелательные результаты.

Данное оборудование было протестировано и сочтено соответствующим ограничениям по цифровым устройствам класса В в соответствии с частью 15 Правил FCC. Эти ограничения рассчитаны на обеспечение защиты в разумных пределах от вредоносных воздействий при установке в жилом помещении. Данное оборудование создает, использует и может излучать энергию в радиодиапазоне, которая, при установке или использовании данного оборудования не в соответствии с инструкциями производителя, может создавать помехи в радиосвязи. Тем не менее, невозможно гарантировать отсутствие помех в каждом конкретном случае. В случае, если данное оборудование действительно вызывает помехи в радио или телевизионном приеме, что можно проверить, включив и выключив данное оборудование, пользователю рекомендуется попытаться удалить помехи следующими средствами:

- Переориентировать или переместить принимающую антенну.
- Увеличить расстояние между данным прибором и приемником.
- Подключить данное оборудование к розетке другой электроцепи, нежели та, к которой подключен приемник.
- Проконсультироваться с продавцом или квалифицированным радио/ ТВ техником.



Для соответствия ограничениям FCC по эмиссии и во избежание помех в расположенных рядом теле- и радиоприемниках необходимо использование экранированного сетевого провода. В силу этих причин используйте только входящий в комплект поставки сетевой провод. Для подключения устройств ввода-вывода к данному оборудованию также используйте только экранированные провода. Изменения или дополнения к данному пункту, не согласованные непосредственно со стороной, ответственной за соответствие правилам, могут сделать недействительным право пользователя на пользование данным оборудованием.

(Reprinted from the Code of Federal Regulations #47, part 15.193, 1993. Washington DC: Office of the Federal Register, National Archives and Records Administration, U.S. Government Printing Office.)

Федеральная комиссия по связи требования к воздействию радиочастоты



Любые изменения или модификация не одобренные стороной, ответственной за совместимость, аннулируют право пользователя пользоваться этим оборудованием. “Изготовитель заявил, что это устройство с помощью прошивки ограничено каналами с 1 по 11 на частоте 2.4ГГц, контролируемой в США.”

Это оборудование совместимо с ограничениями FCC по радиоизлучению, установленными для неконтролируемого окружения. Для удовлетворения требованиям FCC RF, пожалуйста избегайте прямого контакта с передающей антенной во время передачи. Конечные пользователи должны следовать инструкциям по эксплуатации для уменьшения воздействия радиочастоты.

Ее PC серии 1000/904:

Максимальные значения SAR (1г)

SAR для 802.11b: 0.021 Вт/кг

SAR для 802.11g: 0.023 Вт/кг

SAR для 802.11n: 0.068 Вт/кг

Ее PC серии 1000HD/904HD:

Максимальные значения SAR (1г)

SAR для 802.11b: 0.074 Вт/кг

SAR для 802.11g: 0.102 Вт/кг

Ее PC серии 901:

Максимальные значения SAR (1г)

SAR для 802.11b: 0.086 Вт/кг

SAR для 802.11g: 0.091 Вт/кг

SAR для 802.11n (20M): 0.139 Вт/кг

SAR для 802.11n (40M): 0.081 Вт/кг

Заявление соответствия европейской директиве (R&TTE 1999/5/EC)

Следующие пункты были выполнены и считаются уместными и достаточными:

- Существенные требования как в [part 3]
- Защита здоровья и безопасности как в [глава 3.1a]
- Испытание электробезопасности в соответствии с [EN 60950]
- Защита от электромагнитных излучений в соответствии с [part 3.1b]
- Испытания на электромагнитную совместимость в [EN 301 489-1] & [EN 301]
- Испытания в соответствии с [489-17]
- Эффективное использование радиоспектра как в [Глава 3.2]
- Испытание радиоблоков в соответствии с [EN 300 328-2]

CE Предупреждение

Это продукт класса В, который может вызывать помехи в окружающей среде, в этом случае пользователь должен принять соответствующие меры.

IC Radiation Exposure Statement для Канады

Это оборудование совместимо с ограничениями IC по радиоизлучению, установленными неконтролируемого окружения. Для удовлетворения требованиям IC RF пожалуйста избегайте прямого контакта с передающей антенной во время передачи. Конечные пользователи должны следовать инструкциям по эксплуатации для уменьшения воздействия радиочастоты.

Его использование возможно при следующих двух условиях:

- Это устройство не создает помехи
- Данное устройство принимает любое внешнее воздействие, включая воздействия, вызывающие нежелательные результаты.

Для предотвращения помех для лицензированных служб (например каналы спутниковых систем) это устройство должно использоваться в помещении и подальше от окон для обеспечения максимального экранирования. Оборудование (или его передающая антенна), которое установлено снаружи подлежит лицензированию.

Поскольку сверхмощные радары расположенные как первичные пользователи (означает они имеют приоритет) в 5250-5350 МГц, эти радары могут вызвать помехи и/или повредить сетевые устройства.

Ее PC серии 1000/904:

Максимальные значения SAR (1Г)

SAR для 802.11b: 0.021 Вт/кг

SAR для 802.11g: 0.023 Вт/кг

SAR для 802.11n: 0.068 Вт/кг

Ее PC серии 1000HD/904HD:

Максимальные значения SAR (1Г)

SAR для 802.11b: 0.074 Вт/кг

SAR для 802.11g: 0.102 Вт/кг

Ее PC серии 901:

Максимальные значения SAR (1Г)

SAR для 802.11b: 0.086 Вт/кг

SAR для 802.11g: 0.091 Вт/кг

SAR для 802.11n (20M): 0.139 Вт/кг

SAR для 802.11n (40M): 0.081 Вт/кг

Каналы беспроводного доступа в различных диапазонах

С. Америка	2.412-2.462 ГГц	с 1 по 11 каналы
Япония	2.412-2.484 ГГц	с 1 по 14 каналы
Европа	2.412-2.472 ГГц	с 1 по 13 каналы

Ограничение беспроводного доступа во Франции

Некоторые области Франции имеют ограниченный диапазон частот. В наихудшем случае максимальная разрешенная мощность составляет:

- 10мВт для диапазона частот 2.4 ГГц (2400 МГц–2483.5 МГц)
- 100мВт для частот между 2446.5 МГц и 2483.5 МГц



Каналы с 10 по 13 работают в диапазоне с 2446.6 МГц по 2483.5 МГц.

Возможности использования на открытом воздухе ограничены. В границах частных владений или в частных владениях публичных лиц использование возможно с предварительным согласованием с Министерством Обороны, при этом максимальная разрешенная мощность в диапазоне частот 2446.5–2483.5 МГц не должна превышать 100мВт. Использование на открытом воздухе в публичных местах не разрешается.

В департаментах, перечисленных ниже, для всего диапазона 2.4 ГГц:

- Максимальная разрешенная мощность внутри помещений 100мВт
- Максимальная разрешенная мощность на открытом воздухе 10мВт

Департаменты, использование в которых полосы частот 2400–2483.5 МГц разрешено при условии максимальной разрешенной мощности в пределах 100мВт в помещениях и 10мВт на открытом воздухе:

01 Ain Orientales	02 Aisne	03 Allier
05 Hautes Alpes	08 Ardennes	09 Ariège
11 Aude	12 Aveyron	16 Charente
24 Dordogne	25 Doubs	26 Drôme
32 Gers	36 Indre	37 Indre et Loire
41 Loir et Cher	45 Loiret	50 Manche

55 Meuse	58 Nièvre	59 Nord
60 Oise	61 Orne	63 Puy du Dôme
64 Pyrénées Atlantique	66 Pyrénées	67 Bas Rhin
68 Haut Rhin	70 Haute Saône	
71 Saône et Loire	75 Paris	
82 Tarn et Garonne	84 Vaucluse	88 Vosges
89 Yonne	90 Territoire de Belfort	
94 Val de Marne		

Эти требования, вероятно, изменятся со временем, Вы можете использовать сетевую беспроводную карту во многих районах Франции. Посетите сайт Органа регулирования телекоммуникций (ART) Франции для получения последней информации (www.art-telecom.fr).



Мощность вашей карты WLAN должна быть меньше 100мВт, но более 10мВт.

Правила безопасности UL

Согласно правилам UL 1459, касающимся средств телекоммуникации (телефонов), рассчитанных на электронное подключение к телекоммуникационной сети с рабочим напряжением, не превышающим 200В в точке максимума, 300В в полной амплитуде и 105В в рабочем режиме, установленных или используемых в соответствии с Государственным Электротехническим Кодексом (NFPA 70).

При пользовании модема Eee PC, следует всегда выполнять следующие правила предосторожности для уменьшения риска возгорания и поражения током:

- Не пользуйтесь Eee PC у воды, например, возле ванны, раковины, кухонной мойки или стиральной машины, в сыром подвале или возле бассейна.
- Не пользуйтесь Eee PC во время грозы. Существует риск поражения током от молнии.
- Не пользуйтесь Eee PC в непосредственной близости от места утечки газа.

Требования UL 1642, касающиеся использования первичных (одноразовых) и вторичных (заряжаемых) литиевых аккумуляторов в качестве источников питания для различных изделий. Эти аккумуляторы содержат металлический литий, или сплав лития, или ионы лития, и могут состоять из одной электронной ячейки или двух и более ячеек, объединенных в группы или параллельных, или из того и другого, конвертирующих химическую энергию в электрическую в результате обратимой или необратимой химической реакции.

- Не бросайте аккумуляторы от Eee PC в огонь, так как они могут взорваться. По поводу специальных инструкций по утилизации во избежание риска для жизни и здоровья людей, связанного с возгоранием или взрывами, обращайтесь к местным сводам правил.
- Не используйте сетевые адаптеры или аккумуляторы от других устройств во избежание риска для жизни и здоровья людей, связанного с возгоранием или взрывами. Используйте только сертифицированные UL сетевые адаптеры и аккумуляторы, приобретенные у производителя или официального продавца.

Правила электробезопасности

Изделие потребляет ток до 6А. Для его эксплуатации необходимо использовать шнур питания аналогичный H05VV-F, 3G, 0.75мм или H05VV-F, 2G, 0.75мм².



Символ перечеркнутого мусорного бака означает, что этот продукт (электрическое, электронное оборудование и содержащий ртуть аккумулятор) не следует выбрасывать в обычный мусор. Ознакомьтесь с правилами утилизации таких продуктов.

Положения по литию (для литиево-ионных аккумуляторов)



CAUTION! Danger of explosion if battery is incorrectly replaced. Replace only with the same or equivalent type recommended by the manufacturer. Dispose of used batteries according to the manufacturer's instructions. (English)



ATTENZIONE! Rischio di esplosione della batteria se sostituita in modo errato. Sostituire la batteria con un una di tipo uguale o equivalente consigliata dalla fabbrica. Non disperdere le batterie nellambiente. (Italian)



VORSICHT! Explosionsgefahr bei unsachgemäßen Austausch der Batterie. Ersatz nur durch denselben oder einem vom Hersteller empfohlenem ähnlichen Typ. Entsorgung gebrauchter Batterien nach Angaben des Herstellers. (German)



ADVARSELI! Lithiumbatteri - Eksplosionsfare ved fejlagtig håndtering. Udskiftning må kun ske med batteri af samme fabrikat og type. Levér det brugte batteri tilbage til leverandøren. (Danish)



VARNING! Explosionsfara vid felaktigt batteribyte. Använd samma batterityp eller en ekvivalent typ som rekommenderas av apparattillverkaren. Kassera använt batteri enligt fabrikantens instruktion. (Swedish)



VAROITUS! Paristo voi räjähtää, jos se on virheellisesti asennettu. Vaihda paristo ainoastaan laitevalmistajan suosittelemaan tyyppiin. Hävitä käytetty paristo valmistagan ohjeiden mukaisesti. (Finnish)



ATTENTION! Il y a danger d'explosion si l y a remplacement incorrect de la batterie. Remplacer uniquement avec une batterie du même type ou d'un type équivalent recommandé par le constructeur. Mettre au rebut les batteries usagées conformément aux instructions du fabricant. (French)



ADVARSEL! Eksplosjonsfare ved feilaktig skifte av batteri. Benytt samme batteritype eller en tilsvarende type anbefalt av apparatfabrikanten. Brukte batterier kasseres i henhold til fabrikantens instruksjoner. (Norwegian)



標準品以外の使用は、危険の元になります。交換品を使用する場合、製造者に指定されるものを使って下さい。製造者の指示に従って処理して下さい。(Japanese)

Информация об авторских правах

Никакая часть этого руководства, включая изделия и программное обеспечение, описанные в нем, не может быть дублирована, передана, преобразована, сохранена в системе поиска или переведена на другой язык в любой форме или любыми средствами, кроме документации, хранящейся покупателем с целью резервирования, без специального письменного разрешения ASUSTeK COMPUTER INC. (ASUS).

ASUS ПРЕДОСТАВЛЯЕТ ДАННОЕ РУКОВОДСТВО “КАК ЕСТЬ” БЕЗ ГАРАНТИИ ЛЮБОГО ТИПА, ЯВНО ВЫРАЖЕННОЙ ИЛИ ПОДРАЗУМЕВАЕМОЙ, ВКЛЮЧАЯ НЕЯВНЫЕ ГАРАНТИИ ИЛИ УСЛОВИЯ ПОЛУЧЕНИЯ КОММЕРЧЕСКОЙ ВЫГОДЫ ИЛИ ПРИГОДНОСТИ ДЛЯ КОНКРЕТНОЙ ЦЕЛИ, НО НЕ ОГРАНИЧИВАЯСЬ ЭТИМИ ГАРАНТИЯМИ И УСЛОВИЯМИ. НИ ПРИ КАКИХ ОБСТОЯТЕЛЬСТВАХ КОМПАНИЯ ASUS, ЕЕ ДИРЕКТОРА, ДОЛЖНОСТНЫЕ ЛИЦА, СЛУЖАЩИЕ ИЛИ АГЕНТЫ НЕ НЕСУТ ОТВЕТСТВЕННОСТИ ЗА ЛЮБЫЕ КОСВЕННЫЕ, СПЕЦИАЛЬНЫЕ, СЛУЧАЙНЫЕ ИЛИ ЯВЛЯЮЩИЕСЯ СЛЕДСТВИЕМ ЧЕГО-ЛИБО УБЫТКИ (ВКЛЮЧАЯ УБЫТКИ ИЗ-ЗА ПОТЕРИ ПРИБЫЛИ, ПОТЕРИ БИЗНЕСА, ПОТЕРИ ДАННЫХ, ПРИОСТАНОВКИ БИЗНЕСА И Т.П.), ДАЖЕ ЕСЛИ ASUS СООБЩИЛА О ВОЗМОЖНОСТИ ТАКИХ УБЫТКОВ, ВОЗНИКАЮЩИХ ИЗ-ЗА ЛЮБОЙ НЕДОРАБОТКИ ИЛИ ОШИБКИ В ДАННОМ РУКОВОДСТВЕ ИЛИ ПРОДУКТЕ.

Продукты и названия корпораций, имеющиеся в этом руководстве могут быть зарегистрированными торговыми марками или авторскими правами соответствующих компаний и используются только в целях идентификации.

Технические характеристики и сведения, содержащиеся в данном руководстве, представлены только для информативного использования, и могут быть изменены в любое время без уведомления, и не должны быть истолкованы как обязательства ASUS. ASUS не берет на себя никакой ответственности или обязательств за любые ошибки или неточности в данном руководстве, включая изделия или программное обеспечение, описанные в нем.

Copyright © 2009 ASUSTeK COMPUTER INC. Все права защищены.

Ограничение ответственности

НИ ПРИ КАКИХ ОБСТОЯТЕЛЬСТВАХ ASUS НЕ БУДЕТ НЕСТИ ОТВЕТСТВЕННОСТЬ В ЛЮБЫХ ИЗ СЛЕДУЮЩИХ СЛУЧАЕВ: (1) ПРЕТЕНЗИИ К ВАМ В СВЯЗИ С УБЫТКАМИ ТРЕТЬИХ ЛИЦ; (2) ПОТЕРИ ИЛИ ПОВРЕЖДЕНИЯ ВАШИХ ЗАПИСЕЙ ИЛИ ДАННЫХ; ИЛИ (3) СПЕЦИАЛЬНЫЙ, СЛУЧАЙНЫЙ ИЛИ КОСВЕННЫЙ ЛИБО КАКОЙ-ЛИБО СОПРЯЖЕННЫЙ ЭКОНОМИЧЕСКИЙ УЩЕРБ (ВКЛЮЧАЯ УПУЩЕННУЮ ВЫГОДУ ИЛИ ПОТЕРИ СБЕРЕЖЕНИЙ), ДАЖЕ ЕСЛИ ASUS, ЕЕ ПОСТАВЩИКИ ИЛИ РЕСЕЛЛЕР БЫЛИ УВЕДОМЛЕНЫ О ВОЗМОЖНОСТИ ИХ ВОЗНИКНОВЕНИЯ.

Сервис и поддержка

Посетите наш сайт <http://support.asus.com>

