

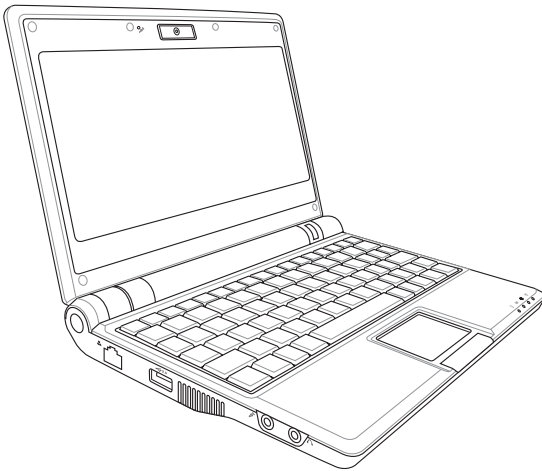
**ASUS<sup>®</sup>**

# Eee PC

**Руководство пользователя**

**Windows<sup>®</sup> XP Edition**

**Eee PC серии 900**



Апрель 2008

# Содержание

## **Глава 1: Общие сведения о Eee PC**

О Руководстве пользователя.....	1-2
Примечания к этому руководству .....	1-2
Техника безопасности .....	1-3
Предосторожности при транспортировке.....	1-4
Зарядка аккумулятора.....	1-4
Правила предосторожности при авиаперелетах.....	1-4
Подготовка Eee PC.....	1-5

## **Глава 2: Изучение частей**

Верхняя сторона.....	2-2
Нижняя сторона .....	2-5
Правая сторона.....	2-7
Левая сторона.....	2-8
Задняя сторона .....	2-9

## **Глава 3: Первое включение**

Система питания .....	3-2
Использование электросети.....	3-2
Использование аккумулятора.....	3-3
Уход за аккумулятором.....	3-4
Использование Тачпэд.....	3-6
Использование одного пальца.....	3-6
Использование двух пальцев.....	3-7
Использование клавиатуры.....	3-8
Специальные функции клавиатуры.....	3-8
Первое включение .....	3-11
Рабочий стол .....	3-14
Утилита ASUS EeePC Tray.....	3-15
Включение и отключение устройств .....	3-15
Настройка разрешения экран .....	3-16
Выключение .....	3-17

## **Глава 4: Использование Eee PC**

Сетевое соединение .....	4-2
Настройка беспроводной сети .....	4-2

# Содержание

Настройка сети.....	4-4
Просмотр веб-страниц.....	4-10
ASUS Update .....	4-11
Обновление BIOS через Интернет .....	4-11
Обновление BIOS из файла.....	4-13
Outlook Express .....	4-14
Skype™ .....	4-15
Microsoft® Works.....	4-16
Инициализация Microsoft® Works.....	4-16
Использование Microsoft® Works .....	4-17
StarSuite 8 .....	4-20
Initializing StarSuite 8.....	4-20
StarSuite Impress.....	4-23
StarSuite Writer .....	4-26
StarSuite Calc .....	4-26
StarSuite Draw.....	4-26
StarSuite Database.....	4-26
InterVideo DVD XPack .....	4-28
Запуск InterVideo DVD XPack .....	4-28
Использование InterVideo DVD XPack.....	4-28

## **Глава 5: Support DVD и Восстановление системы**

Информация о Support DVD.....	5-2
Запуск support DVD .....	5-2
Меню Драйверы.....	5-3
Меню Утилиты .....	5-4
Контактная информация .....	5-6
Другая информация .....	5-6
Восстановление системы .....	5-7
Использование Support DVD .....	5-7

## **Приложение**

Удостоверения и стандарты.....	A-2
Информация об авторских правах .....	A-12
Ограничение ответственности.....	A-13
Сервис и поддержка.....	A-13



**О Руководстве пользователя**  
**Примечания к этому руководству**  
**Техника безопасности**  
**Подготовка Eee PC**

**Общие сведения о Eee PC**  
**1**

## О Руководстве пользователя

Вы держите в руках Руководство пользователя Еее РС. В этом руководстве содержится информация о различных компонентах Еее РС и их использовании. Ниже следует перечень основных разделов руководства:

### 1. Общие сведения о Еее РС

Введение в описание Еее РС и это руководство.

### 2. Изучение частей

Содержит информацию о компонентах Еее РС.

### 3. Первое включение

Содержит информацию о первом включении Еее РС.

### 4. Использование Еее РС

Содержит информацию об использовании утилитами Еее РС.

### 5. DVD с ПО и восстановление системы

Содержит информацию об использовании DVD и восстановлении системы.

### 6. Приложение

Информация о дополнительных аксессуарах и дополнительная информация.

## Примечания к этому руководству

В руководстве встречаются выделенные жирным шрифтом примечания и предупреждения, которые следует иметь в виду, чтобы выполнять определенные задачи полностью и безопасно. Эти примечания имеют следующие степени важности:



---

**ВНИМАНИЕ!** Информация о предотвращении повреждений оборудования, потери данных и бытовых травм.

---



---

**ОСТОРОЖНО!** Информация о действиях, которые могут привести к повреждению оборудования, потере данных или бытовым травмам.

---



---

**СОВЕТ:** Полезные советы и информация для опытных пользователей.

---



---

**ПРИМЕЧАНИЕ:** Информация для специальных ситуаций.

---

## Техника безопасности

Соблюдение нижеследующих правил техники безопасности продлит срок службы вашего Eee PC. Соблюдайте все правила предосторожности и инструкции. За исключением описанного в настоящем руководстве, все техническое обслуживание должно производиться только квалифицированными специалистами. Не пользуйтесь поврежденными сетевыми шнурами, аксессуарами и периферийными устройствами. Не используйте чистящие средства и растворители, такие, как бензол, или иные химикаты для очистки поверхности Eee PC или рядом с ним.



Прежде, чем чистить Eee PC, отключите его от сети и извлеките аккумулятор. Протрите поверхность Eee PC чистой губкой или кусочком замши, смоченной в растворе чистящего средства, затем удалите лишнюю влагу сухой тряпкой.



**НЕ** устанавливайте Eee PC на неровную или неустойчивую поверхность. В случае повреждения корпуса обращайтесь в сервис-центр.



**НЕ** ставьте и не роняйте предметы на поверхность Eee PC и не засовывайте в него посторонние предметы.



**НЕ** помещайте Eee PC в пыльную или грязную среду. **НЕ** пользуйтесь Eee PC во время утечки газа.



**НЕ** подвергайте Eee PC воздействию сильных магнитных или электрических полей.



**НЕ** нажимайте на поверхность экрана и не прикасайтесь к ней. Не помещайте Eee PC рядом с мелкими предметами, которые могут его поцарапать или попасть внутрь.



**НЕ** подвергайте воздействию и не используйте вблизи от жидкостей, дождей и влаги. **НЕ** пользуйтесь модемом во время грозы.



**НЕ** ставьте Eee PC на колени или другие части тела во включенном состоянии или заряжающемся аккумуляторе во избежание ожогов.



**Предупреждение безопасности:** **НЕ** бросайте аккумулятор в огонь. **НЕ** замыкайте контакты аккумулятора. **НЕ** разбирайте аккумулятор.



**Допустимый температурный диапазон:** Этот Eee PC может использоваться при температуре воздуха в диапазоне 5°C (41°F) и 35°C



**Входное напряжение:** Обратите внимание на этикетку на нижней стороне Eee PC и убедитесь, что ваш блок питания имеет соответствующее напряжение.



**НЕ** выбрасывайте изделие (электрическое и электронное оборудование) в обычный мусор. Пожалуйста сверьтесь с местными нормами по утилизации электронных продуктов.



**НЕ** помещайте включенный Eee PC в сумку и не накрывайте его любыми материалами, которые могут затруднить циркуляцию воздуха.

## Предосторожности при транспортировке

Для подготовки Еее РС к транспортировке закройте крышку для защиты клавиатуры и экрана от повреждений.

Поверхность легко тускнеет от неправильного обращения. Будьте осторожны, не царапайте и не трите поверхности Еее РС при транспортировке.

Вы можете поместить Еее РС в сумку для переноски для защиты его от грязи, воды, ударов и царапин.

## Зарядка аккумулятора

Если вы собираетесь пользоваться питанием от аккумулятора, убедитесь, что вы полностью зарядили аккумулятор своего Еее РС и дополнительные наборы аккумуляторов перед длительным путешествием. Помните, что сетевой адаптер заряжает аккумулятор все время, которое он подключен к Еее РС и к электрической сети. Имейте в виду, что при использовании Еее РС зарядка аккумуляторов занимает больше времени.

## Правила предосторожности при авиаперелетах

Если вы собираетесь пользоваться своим Еее РС во время авиаперелета, сообщите об этом авиакомпании. В большинстве авиакомпаний существуют ограничения на использование электронных приборов. В большинстве авиакомпаний использование электроники не разрешается во время взлета и посадки.



---

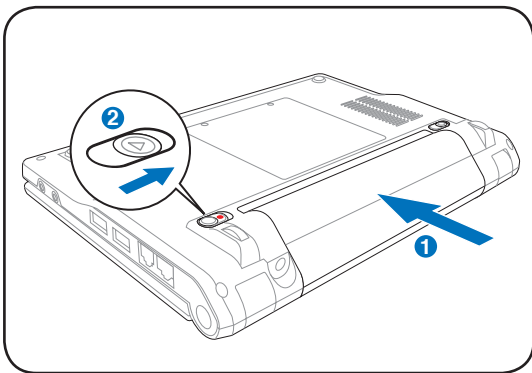
Существует три основных типа устройств обеспечения безопасности в аэропортах: рентгеновские машины (просвечивающие вещи, поставленные на ленту конвейера), магнитные детекторы (через которые проходят люди) и магнитные жезлы (ручные устройства, с помощью которых проверяют людей или отдельные устройства). Еее РС и дискеты можно пропускать через рентгеновскую машину. При этом не рекомендуется проносить Еее РС и дискеты через магнитные детекторы или подвергать их действию магнитных жезлов.

---

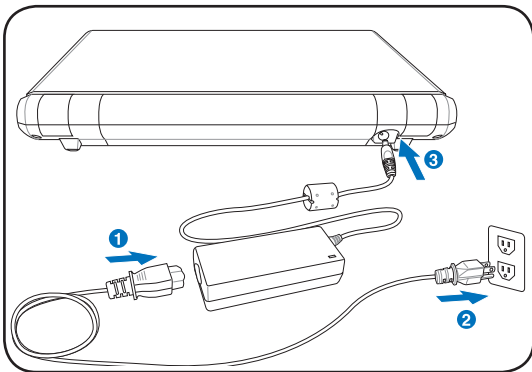
# Подготовка Eee PC

Это только краткие инструкции по началу работы с Eee PC. Более подробные сведения содержатся на следующих страницах.

## 1. Установите аккумулятор

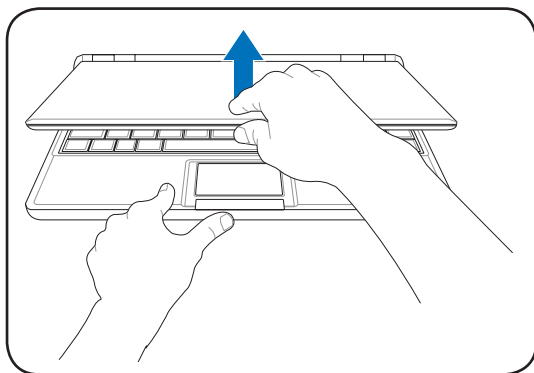


## 2. Подключите блок питания

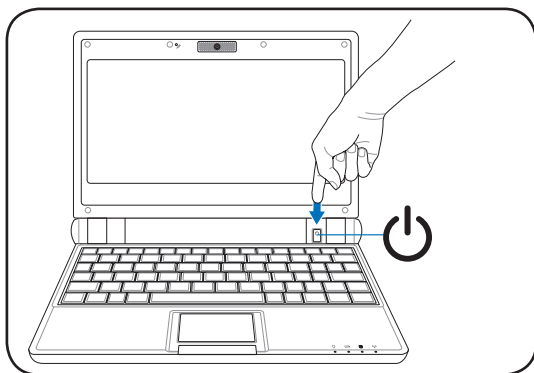


В зависимости от территории Eee PC может поставляться с двух/трехконтактной вилкой. Если у вас трехконтактная вилка, вам нужно использовать заземленную розетку для безопасной работы с Eee PC.

### 3. Откройте Еее РС



### 4. Включите Еее РС



При открывании не откидывайте крышку до конца, чтобы не сломать шарниры! Никогда не поднимайте Еее РС за крышку!

**Верхняя сторона**

**Нижняя сторона**

**Правая сторона**

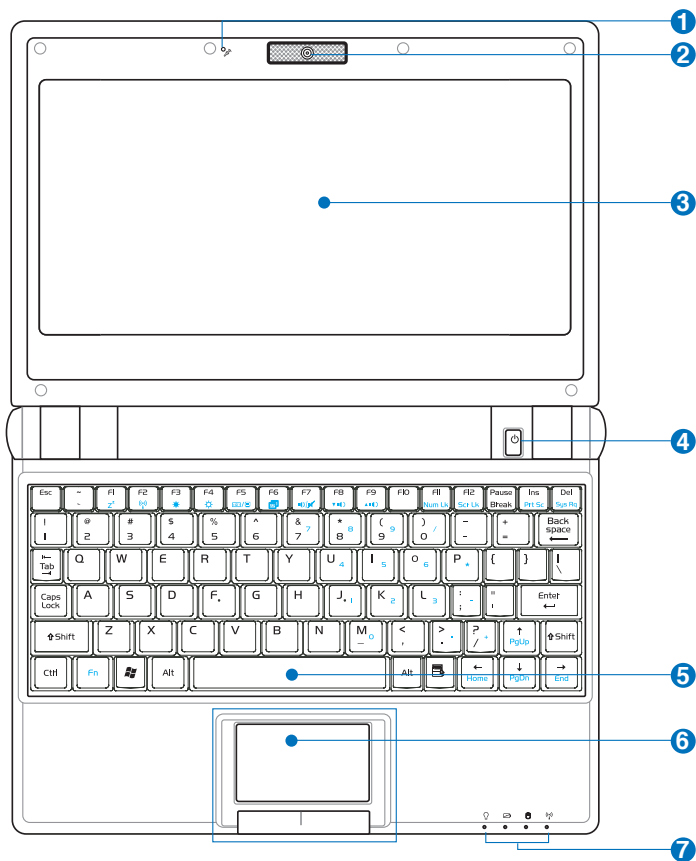
**Левая сторона**

**Задняя сторона**

**Изучение частей**  
**2**

## Верхняя сторона

На следующей схеме представлены компоненты, расположенные на этой стороне Eee PC.



Клавиатура (раскладка клавиатуры) может отличаться от указанной ниже. Зависит от территории.

## 1 Микрофон (Встроенный)

Встроенный микрофон может использоваться для видеоконференций, наложения голоса или простой звукозаписи.

## 2 Встроенная камера

Встроенная камера позволяет фотографировать и записывать видеосюжеты.

## 3 Дисплей

Функции экрана те же, что и у монитора стационарного компьютера. В портативном компьютере используется активная матрица TFT LCD, дающая превосходное изображение, не хуже, чем мониторы стационарных компьютеров. В отличие от электронно-лучевых мониторов, экран LCD не производит излучений и не мерцает, что значительно комфортнее для глаз. Для очистки панели дисплея используйте мягкую ткань. Не используйте чистящие препараты. При необходимости используйте простую воду.

## 4 Кнопка питания

Кнопка питания используется для включения и выключения Еее РС, а также для перевода Еее РС в ждущий/спящий режимы. Кнопка питания работает только при открытом Еее РС.

## 5 Клавиатура

Клавиатура состоит из клавиш стандартного размера с удобным ходом (глубиной нажатия) и подставкой для обеих рук.

## 6 Тачпэд и кнопки

Тачпэд и его кнопки являются устройством управления курсором, выполняющим те же функции, что и мышь. Доступен ввод с помощью жестов, облегчающий работу с документами и навигацию в Интернет.

## 7 Индикаторы (передние)

### Индикатор питания

Индикатор питания загорается, показывая, что Еее РС включен, и мигает, показывая, что Еее РС находится в режиме ожидания(standby). Когда компьютер выключен или находится в режиме сна (hibernation), индикатор не горит.

### Индикатор зарядки аккумулятора

Индикатор зарядки аккумулятора представляет собой светодиод, отображающий состояние питания от аккумулятора:

**Горит:** аккумулятор Еее РС заряжается

**Не горит:** аккумулятор Еее РС заряжен или полностью разрядился

**Мигает:** емкость аккумулятора меньше 10% и блок питания не подключен.

### Индикатор твердотельного накопителя (SSD)

Индикатор мигает при обращении к накопителю.

### Индикатор беспроводной сети

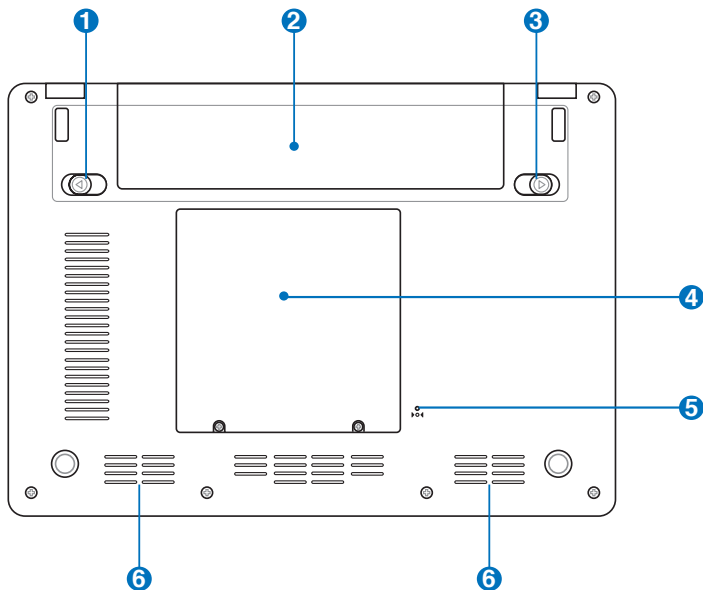
Этот индикатор есть только на моделях со встроенным блоком питания беспроводной сети. Этот индикатор загорается, когда беспроводный адаптер включен.

## Нижняя сторона

На диаграмме внизу изображены компоненты нижней стороны Eee PC.



Нижняя сторона варьируется от модели.



Нижняя часть Eee PC может очень сильно нагреваться. Будьте осторожны в обращении с недавно включенным или выключенным компьютером. Высокие температуры нормальны во время работы и зарядки аккумулятора. **НЕ СТАВЬТЕ Eee PC НА КОЛЕНИ ИЛИ НА ДРУГИЕ ЧАСТИ ТЕЛА ВО ИЗБЕЖАНИЕ ОЖОГОВ.**

### 1 Защелка аккумулятора

Зашелка аккумулятора предназначена для его закрепления. При вставке аккумулятора она автоматически защелкивается. Для извлечения аккумулятора защелка должна быть перемещена в позицию “разблокировано”.

## 2 Аккумулятор

Аккумулятор автоматически заряжается при подключении адаптера питания и обеспечивает Eee PC питанием когда блок питания не подключен. Это позволяет использовать Eee PC при перемещении. Время питания от аккумулятора зависит от используемых приложений и определяется характеристиками Eee PC. Разборка аккумулятора невозможна, при необходимости он заменяется целиком в сервис-центре.

## 3 Замок аккумулятора

Замок аккумулятора предназначен для его закрепления. Для извлечения аккумулятора передвиньте замок в положение “разблокировано”. Для закрепления аккумулятора передвиньте замок в положение “заблокировано”.

## 4 Отсек твердотельного накопителя и памяти

Твердотельный накопитель и память закреплены в отдельном отсеке.

## 5 Кнопка сброса (для аварийной ситуации)

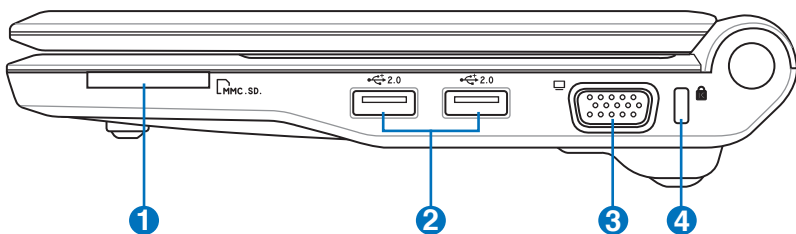
Используется в случае, когда Eee PC не удастся выключить или перезагрузить с помощью операционной системы. Для сброса Eee PC используется выпрямленная скрепка.

## 6 Стереоколонки

Встроенные стереоколонки позволяют слушать звуковые эффекты без дополнительных устройств. Встроенный динамик позволяет прослушивать звуковые файлы без дополнительных устройств. Звуковая мультимедийная система содержит встроенный звуковой контроллер, обеспечивающий насыщенный живой звук (качество звука выше при использовании внешних стереофонических наушников или динамиков). Все звуковые функции управляются программно.

## Правая сторона

На следующей схеме представлены компоненты, расположенные на этой стороне Eee PC.



### 1 Слот карт памяти

Встроенный карт-ридер может читать MMC/SD карты, используемы в цифровых камерах, MP3 плеерах, мобильных телефонах и PDA.

### 2 2.0 USB порт (2.0/1.1)

Универсальная последовательная шина совместима с устройствами типов USB 2.0 или USB 1.1, например, устройствами ввода, модемами, приводами жестких дисков, принтерами, мониторами и сканерами, подсоединенными последовательно на скорости до 12Мбит/с (USB 1.1) и 480Мбит/с (USB 2.0). USB поддерживает “горячее подключение” устройств, таким образом, можно подключать и отключать периферийные устройства без перезагрузки Eee PC.

### 3 Выход для подключения монитора

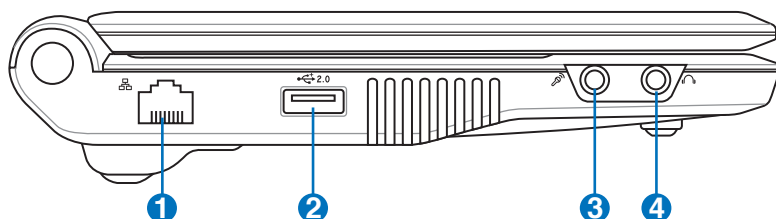
15-контактный разъем для монитора поддерживает стандартное VGA-совместимое устройство, такое, как монитор или проектор, для просмотра изображения на большем внешнем экране.

### 4 Kensington® Lock Port

Порт для замка Kensington® позволяет закреплять Eee PC с помощью совместимых со стандартом Kensington® средств обеспечения безопасности. Как правило, такие средства состоят из металлического троса и замка и позволяют прикрепить Eee PC к неподвижному предмету.

## Левая сторона

На рисунке внизу изображены компоненты левой стороны Eee PC.



### 1 Сетевой порт

8-контактный сетевой разъем RJ-45 (10/100Мбит/с) поддерживает стандартный Ethernet кабель для подключения к локальной сети. Встроенный разъем обеспечивает удобное подключение без дополнительных адаптеров.

### 2 2.0 USB порт (2.0/1.1)

Универсальная последовательная шина совместима с устройствами типов USB 2.0 или USB 1.1, например, устройствами ввода, модемами, приводами жестких дисков, принтерами, мониторами и сканерами, подсоединенными последовательно на скорости до 12Мбит/с (USB 1.1) и 480Мбит/с (USB 2.0). USB поддерживает “горячее подключение” устройств, таким образом, можно подключать и отключать периферийные устройства без перезагрузки Eee PC.

### 3 Разъём для подключения микрофона

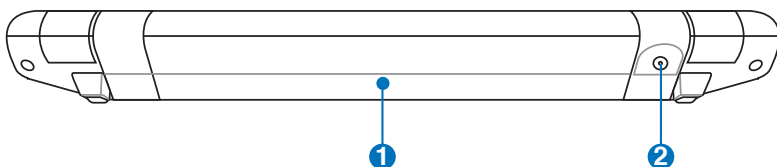
Этот разъем предназначен для подключения микрофона, который можно использовать для Skype, наложения голоса или простой звукозаписи..

### 4 Разъём для наушников

Стереоразъем для подключения наушников (3.5мм) используется для выдачи звуковых сигналов Eee PC на колонки с усилителем или в наушники. При подключении устройства к данному разъему встроенные колонки автоматически отключаются.

## Задняя сторона

На следующей схеме представлены компоненты, расположенные на этой стороне Eee PC.



### 1 Аккумулятор

Аккумулятор автоматически заряжается при подключении адаптера питания и обеспечивает Eee PC питанием когда блок питания не подключен. Это позволяет использовать Eee PC автономно. Время работы от аккумулятора зависит от используемых приложений и определяется характеристиками Eee PC. Разборка аккумулятора невозможна, при необходимости он заменяется целиком в сервис-центре.

### 2 Вход питания (постоянное напряжение)

Входящий в комплект поставки блок питания преобразует стандартное напряжение электросети в необходимое для Eee PC, к которому он подключается через этот разъем. Через этот разъем в компьютер подается питание и заряжается аккумулятор. Во избежание повреждения Eee PC и аккумулятора, пользуйтесь только блоком питания, входящим в комплект поставки.



**ОСТОРОЖНО: БЛОК ПИТАНИЯ МОЖЕТ НАГРЕВАТЬСЯ ПРИ ИСПОЛЬЗОВАНИИ. УБЕДИТЕСЬ, ЧТО ВЫ НЕ НАКРЫЛИ БЛОК ПИТАНИЯ ЧЕМ-ЛИБО И ДЕРЖИТЕ ЕГО ПОДАЛЬШЕ ОТ ТЕЛА.**



**Система питания**

**Использование Тачпэд**

**Использование клавиатуры**

**Первое включение**

**Режим работы**

**Выключение**

**Первое включение**

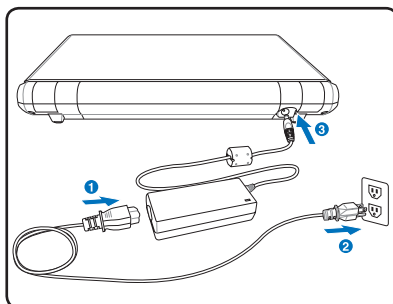
**3**

## Система питания

### Использование электросети

Ее PC может использовать питание от универсального блока питания и аккумулятора. Блок питания преобразует напряжение из сети переменного тока в постоянное напряжение, необходимое для Ее PC. В комплект поставки Ее PC входит универсальный блок питания.

Это означает, что вы можете подключать Ее PC к розеткам как сети с напряжением 100-120 В, так и с напряжением 220-240 В без установки переключателей и использования дополнительных трансформаторов. В некоторых странах могут понадобиться переходники для подключения к розетке другого стандарта. В большинстве гостиниц установлены универсальные розетки, рассчитанные на разные вилки и разные напряжения.



Подключив сетевой шнур к блоку питания, подключите его другим концом к розетке (предпочтительно заземленной), затем подключите шнур питания от блока питания к Ее PC. Подключение сетевого адаптера вначале к розетке позволяет проверить питание и адаптер на совместимость до подключения шнура питания к Ее PC. Зеленый индикатор на адаптере загорается, если напряжение находится в допустимых пределах.



**БЛОК ПИТАНИЯ МОЖЕТ НАГРЕВАТЬСЯ ПРИ ИСПОЛЬЗОВАНИИ. УБЕДИТЕСЬ, ЧТО НЕ НАКРЫЛИ БЛОК ПИТАНИЯ ЧЕМ-ЛИБО И ДЕРЖИТЕ ЕГО ПОДАЛЬШЕ ОТ ТЕЛА.**



Вилка сетевого шнура может иметь два или три штыря, в зависимости от территории. Если в вилке три штыря, следует использовать сетевую розетку с заземлением или должным образом заземленный переходник для безопасного пользования Ее PC.



При использовании другого сетевого адаптера для питания Eee PC или адаптера от Eee PC для питания других электроприборов возможны повреждения того и другого. В случае, если от блока питания исходит дым, запах гари или он слишком сильно нагревается, обратитесь в центр обслуживания. Также обратитесь в центр обслуживания, если вы подозреваете, что блока питания неисправен. Неисправный блок питания может повредить как Eee PC, так и аккумулятор.

## Использование аккумулятора

Eee PC разработан для работы со сменным аккумулятором. Аккумулятор состоит из нескольких секций, расположенных вместе. Полностью заряженный блок обеспечивает несколько часов работы, но действительное время зависит от многих факторов: процессора, памяти и размера экрана. Дополнительные аккумуляторы можно приобрести в авторизованном сервисном центре позднее.

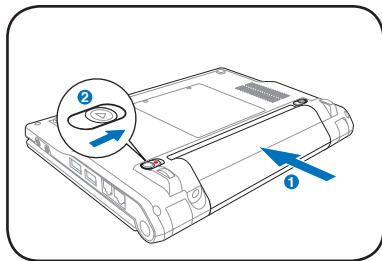


Перед первым использованием не забудьте зарядить аккумулятор.

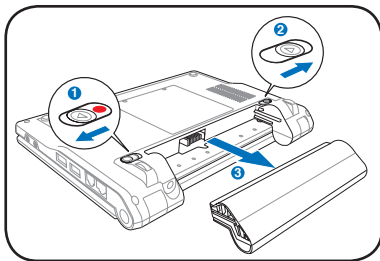
### Установка и снятие аккумулятора

Eee PC может поставляться с установленным аккумулятором или без него. Если аккумулятор еще не установлен в компьютер, его необходимо установить, соблюдая следующий порядок.

Для установки аккумулятора:



Для снятия аккумулятора:



Используйте только аккумуляторы и блоки питания, входящие в комплект поставки Eee PC или сертифицированные производителем или продавцом для использования с этой моделью. Никогда не пытайтесь снять аккумулятор при включенном компьютере, так как это может привести к потере данных.

## Уход за аккумулятором

Аккумулятор Еее РС, как и все другие аккумуляторы, имеет ограничение на количество перезарядок. При полной зарядке и разрядке аккумулятора один раз в день его хватит больше, чем на год, но насколько больше - зависит от температуры окружающей среды, влажности и режима использования Еее РС. Идеальной температурой для использования аккумулятора является промежуток от 5°C до 35°C (от 41°F до 95°F). Следует также принимать в расчет то, что внутренняя температура в Еее РС выше, чем внешняя температура. Любая температура выше или ниже указанного промежутка сокращает срок службы аккумулятора. Но, так или иначе, время работы аккумулятора со временем будет уменьшаться, и необходимо будет купить новый в специализированном магазине по продаже портативных компьютеров. Поскольку аккумуляторы изнашиваются и без использования, покупать запасные впрок не рекомендуется.




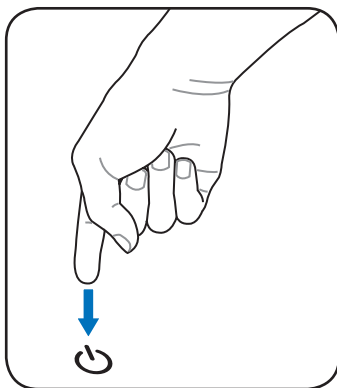
В целях безопасности, НЕ БРОСАЙТЕ аккумулятор в огонь, НЕ ЗАМЫКАЙТЕ контакты и НЕ РАЗБИРАЙТЕ аккумулятор. При ненормальной работе или повреждении аккумулятора, вызванном ударом, пожалуйста выключите Еее РС и обратитесь в центр обслуживания.



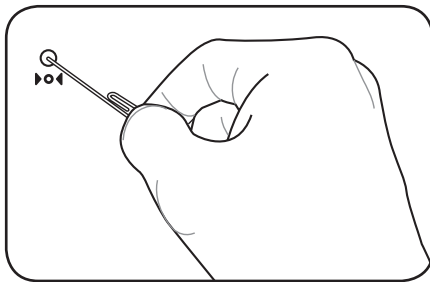
## Аварийное выключение и сброс

Если невозможно завершить работу операционной системы штатным образом или перезапустить ее, воспользуйтесь другим аварийным способом для выключения или сброса Eee PC:

**Выключение:** Удерживайте кнопку питания  для выключения системы.



**Сброс:** Нажмите кнопку сброса .



---

Для нажатия кнопки перезагрузки используйте выпрямленную скрепку.

---



---

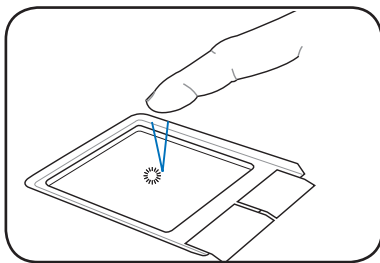
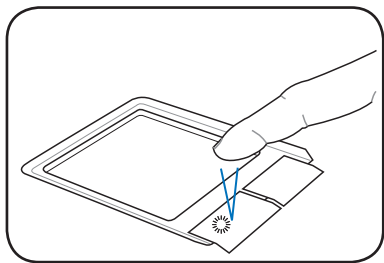
Не используйте аварийное отключение во время записи данных, это может привести к потере или уничтожению данных.

---

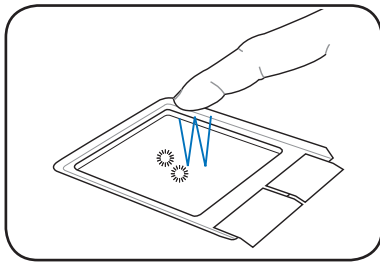
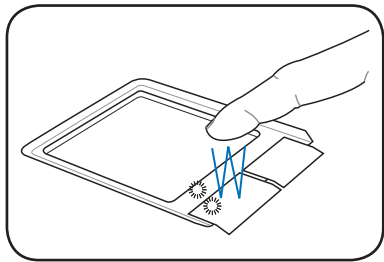
# Использование Тачпэд

## Использование одного пальца

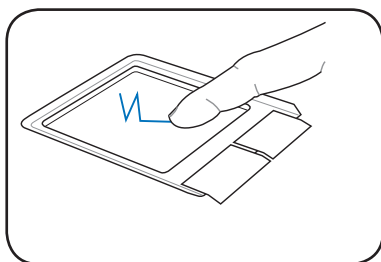
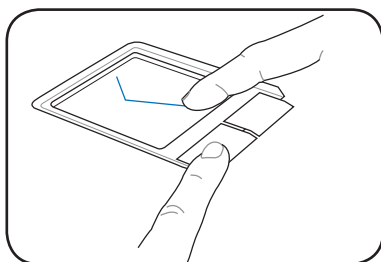
**Щелчок/Хлопок** - Наведя курсор на нужный объект, нажмите на левую кнопку или легонько хлопните кончиком пальца по панели, и удерживайте палец на панели до тех пор, пока объект не будет выбран. Выбранный объект меняет цвет. Два нижеследующих примера дают одинаковые результаты.



**Двойной щелчок/двойной хлопок** - Это обычный способ запуска программы напрямую от соответствующей иконки. Наведите курсор на иконку, которую вы хотите запустить, затем быстро дважды нажмите на левую кнопку или хлопните по панели, и система запустит соответствующую программу. Если перерыв между щелчками или хлопками слишком длинный, задание не будет выполнено. Скорость двойного щелчка можно установить, открыв в панели Управления Windows раздел “Мышь”. Два нижеследующих примера дают одинаковые результаты.

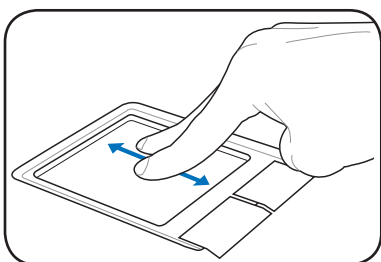


**Перетаскивание** - Перетаскивание означает выбрать объект и произвольно переместить его по экрану. Для этого можно привести курсор на данный объект, и, держа левую кнопку нажатой, переместить курсор на нужное место, затем отпустить кнопку. Или можно совершить двойной хлопок по панели на объекте, и переместить его кончиком пальца. Два нижеследующих примера дают одинаковые результаты.



## Использование двух пальцев

**Изменение масштаба** - Для увеличения или уменьшения разведите или сведите два пальца на тачпэде. Это удобно при просмотре фотографий и чтении документов.



# Использование клавиатуры

## Специальные функции клавиатуры

Ниже следует описание цветных клавиш на клавиатуре Eee PC. Команды, соответствующие этим клавишам, выполняются только при нажатии и удержании клавиши перед нажатием на цветную клавишу. Некоторые функции после активации отобразят иконки в панели задач.



Расположение специальных клавиш может отличаться от указанного. Ориентируйтесь на значки на клавишах и на их описание приводимое ниже.



**Иконка zzZ (F1):** Eee PC в ждущий режим (Save-to-RAM).



**Иконка “Радиомачта“ (F2):** Только на моделях с модулями беспроводной связи: Включает или выключает внутренний адаптер беспроводной связи. При включении загорится соответствующий индикатор.



**Иконка с закрашенным солнцем (F3):** Уменьшает яркость экрана.



**Иконка с незакрашенным солнцем (F4):** Увеличивает яркость экрана



**Иконки LCD /монитор (F5):** Переключает вывод между дисплеем Eee PC и внешним монитором в следующей последовательности: Дисплей портативного ПК -> Внешний монитор-> Оба монитора.



**Иконка менеджера задач (F6):** Запускает менеджер задач для просмотра запущенных приложений и их завершения.



**Иконки перечеркнутого динамика (F7):** Включает и выключает динамики.



**Иконка с динамиком и стрелкой вниз (F8):**

Уменьшает громкость динамиков.



**Иконка с динамиком и стрелкой вверх (F9):**

Увеличивает громкость динамиков.



**Num Lk (F11):** Включает и выключает цифровую

клавиатуру. Позволяет использовать большую часть основной клавиатуры для ввода цифр.



**Scr Lk (F12):** Включает и выключает режим

“скроллинга” (клавиши управления курсором при этом меняют характер своей работы).



**Prt Sc (Ins):** Аналогично клавише “Print Screen”

запускает утилиту для захвата, сохранения или печати содержимого экрана.



**Pg Up (↑):** Прокрутка документа вверх в браузере.



**Pg Dn (↓):** Прокрутка документа вниз в браузере.



**Home (←):** Перемещение курсора в начало строки.



**End (→):** Перемещение курсора в конец строки.



**Иконка Windows:** Отображает меню Пуск.



**Иконка меню :** Активирует меню свойства и

эквивалентна нажатию левой клавиши тачпэда/мыши на объекте.

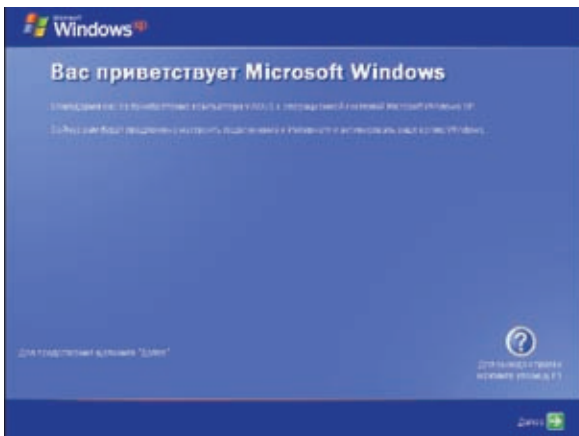


# Первое включение

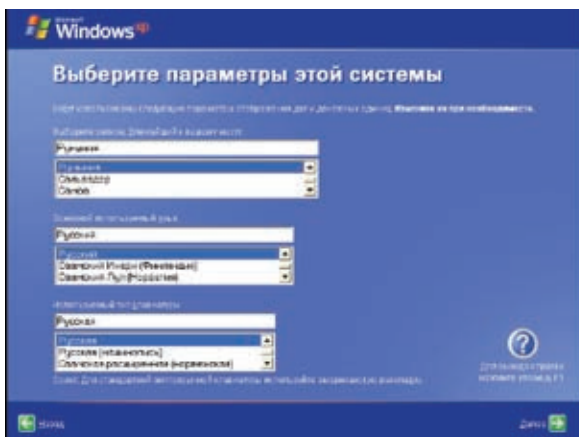
При включении Eee PC в первый раз появится мастер конфигурации Windows, который предоставит основную информацию и поможет сконфигурировать некоторые параметры.

Для завершения инициализации следуйте инструкциям мастера:

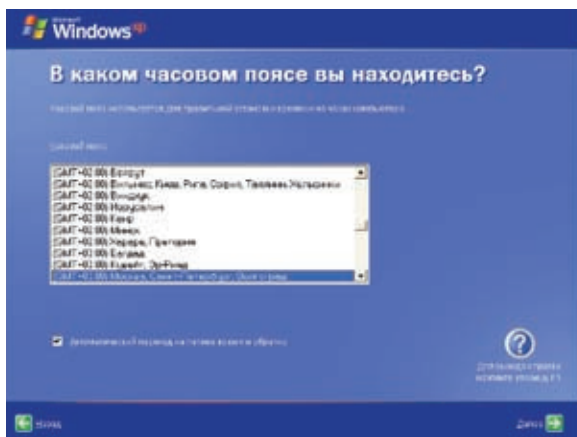
1. Появится экран приветствия. Для продолжения нажмите **Далее**.



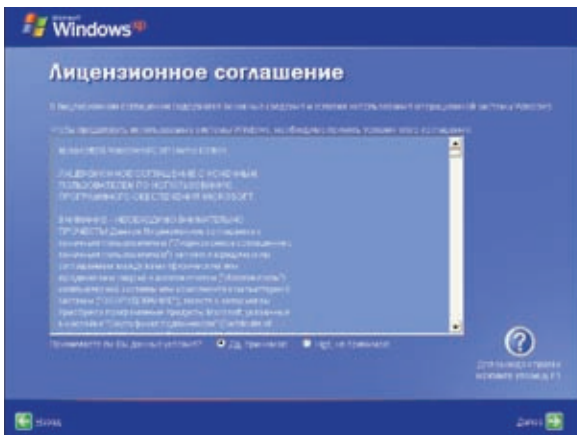
2. Выберите регион, используемый язык и тип клавиатуры. Для продолжения нажмите **Далее**.



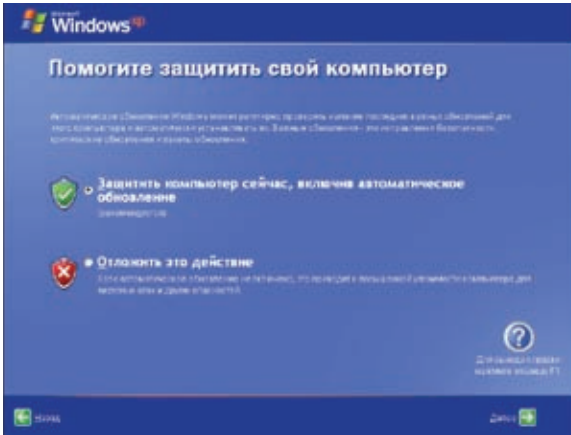
- 3 Выберите часовой пояс и нажмите **Далее**.



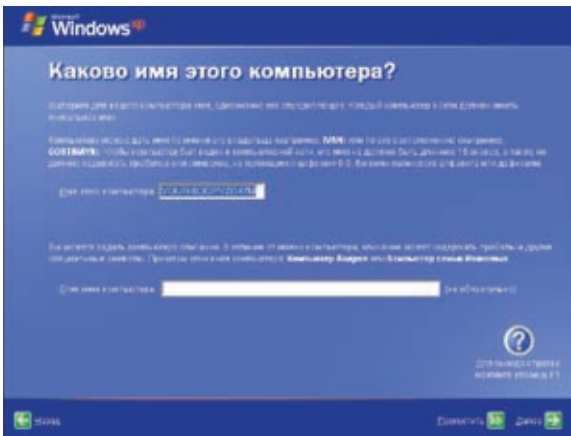
4. Прочитайте лицензионное соглашение и нажмите **Да, принимаю**. Для продолжения нажмите **Далее**.



5. Для получения важных обновлений нажмите **Защитить компьютер сейчас, включив автоматическое обновление**. Для продолжения нажмите **Далее**.



6. В поле **Имя этого компьютера** введите имя компьютера и нажмите **Далее**.



7. Следуйте экранным инструкциям для регистрации и закончите инициализацию.

## Рабочий стол

На рабочем столе имеется несколько ярлыков. Дважды щелкните по ним для запуска соответствующего приложения. Некоторые приложения имеют иконки в панели задач.



Показывает  
меню Пуск

Показывает состояние сетевого соединения

Регулировка громкости

Показывает USB соединение

Показывает состояние питания

Регулировка разрешения

Регулировка параметров тачпада

Показывает время

## Утилита ASUS EeePC Tray

Предустановленная утилита ASUS EeePC Tray позволяет вам отключать некоторые устройства для уменьшения энергопотребления и помогает вам установить разрешение экрана.

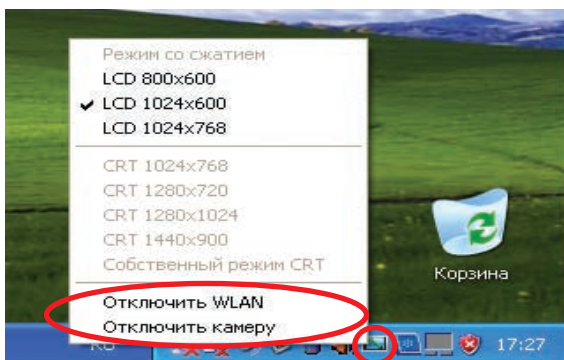
### Включение и отключение устройств

Для включения или отключения устройств выполните следующее:

1. Дважды нажмите иконку утилиты ASUS EeePC Tray в панели задач, появятся доступные опции:

**Отключить WLAN:** включение и отключение беспроводной сети.

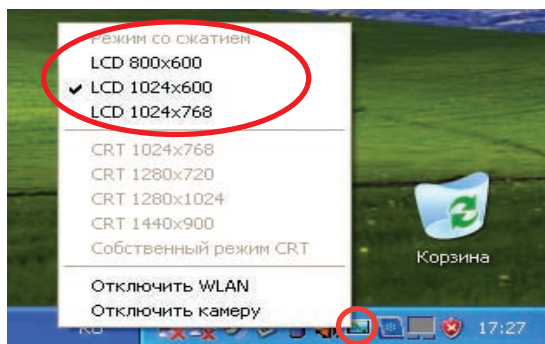
**Отключить камеру:** включение и отключение встроенной камеры.



2. Выберите опцию для включения/отключения. Недоступные опции отображаются серым цветом.

## Настройка разрешения экрана

Для настройки разрешения экрана нажмите иконку утилиты ASUS EeePC Tray в панели задач. Выберите разрешение.



CRT опции недоступны поскольку внешний монитор не подключен.

При выборе **LCD 1024 x 768** переместите курсор вверх/вниз для прокрутки экрана.



Верхняя часть экрана.



Нижняя часть экрана.



Вам не нужно прокручивать экран вверх/вниз при выборе **LCD Compress Mode**.

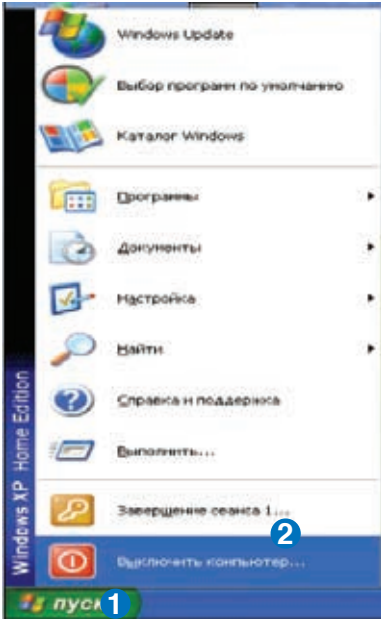


Некоторые приложения, например Windows Media Player, могут быть не совместимы с LCD Compress Mode. При просмотре фильмов в LCD Compress Mode используйте XPack Mini DVD Player.

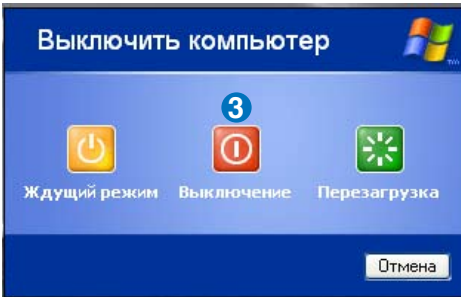
# Выключение

Для выключения Eee PC выполните следующее.

1. Нажмите кнопку **Пуск**.
2. Нажмите **Выключить компьютер**.



3. Выберите **Выключение**.



**Сетевое соединение**

**ASUS Update**

**Outlook Express**


**Skype™**

**Microsoft® Works**

**StarOffice**


**InterVideo DVD**

**Использование Eee PC**



A large, light gray, stylized number '4' is positioned behind the text 'Использование Eee PC', partially overlapping it.

# Сетевое соединение

## Настройка беспроводной сети

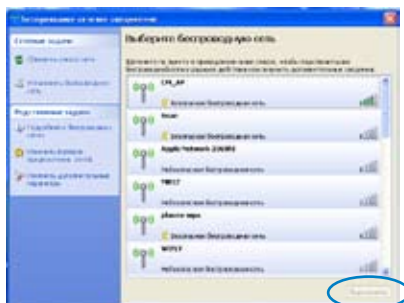
1. Дважды нажмите на иконку беспроводной сети находящейся в панели задач. 



Если иконки нет в панели задач: перед настройкой соединения включите функцию беспроводной сети, нажав  +  (<Fn> + <F2>).

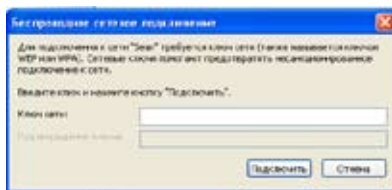


2. Выберите точку доступа для подключения и нажмите **Подключить**.

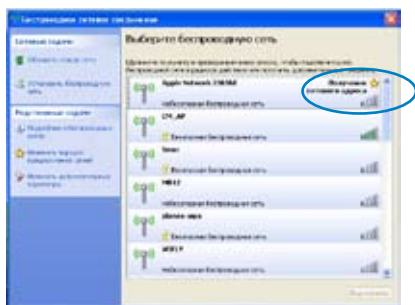


Если вы не нашли желаемую точку доступа, нажмите **Обновить список сетей** для обновления списка.

3. При подключении, возможно, нужно ввести пароль.





4. После установки подключения, оно появится в списке.



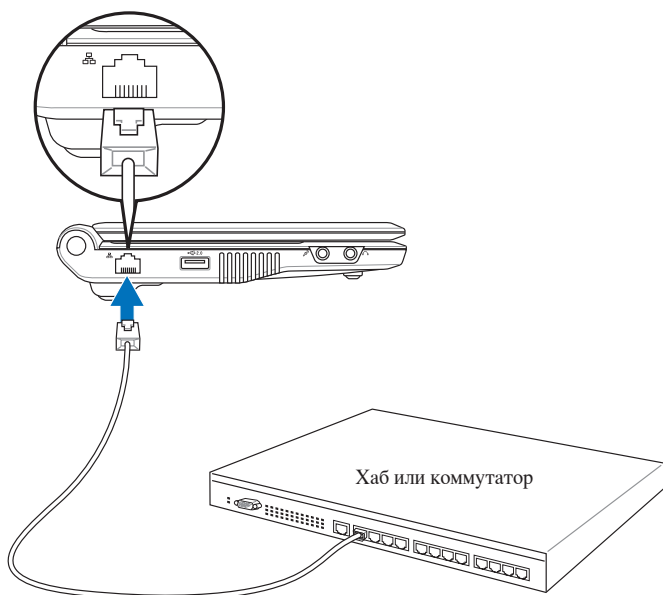
5. В панели задач появится иконка беспроводной сети.



Иконка беспроводной сети исчезнет после отключения беспроводной сети клавишами  +  (<Fn> + <F2>).

## Настройка сети


Если вам нужен доступ к сети, подключите один конец сетевого кабеля к Еее PC а другой к хабу или коммутатору. На иллюстрации ниже показано подключение Еее PC к хабу или коммутатору. Перед использованием сетевых функций Еее PC подключите его к сети.



Сетевой кабель с разъемами RJ-45

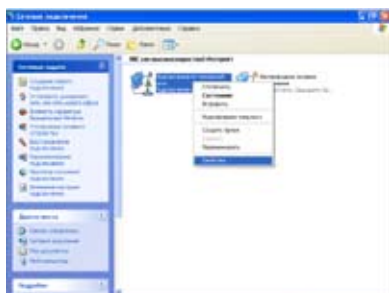
## Локальная сеть

### Использование динамического IP:

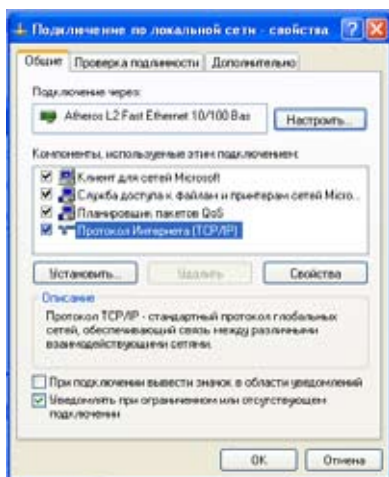
1. Дважды щелкните правой кнопкой мыши по иконке проводной сети  в панели задач и выберите **Открыть папку «Сетевые подключения»**.



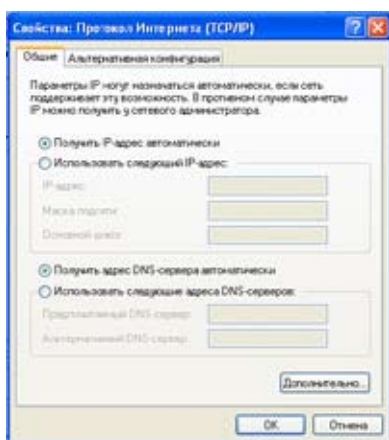
2. Дважды щелкните правой кнопкой мыши по **Подключение по локальной сети** и выберите **Свойства**.



3. Выберите **Internet Protocol (TCP/IP)** и нажмите **Свойства**.

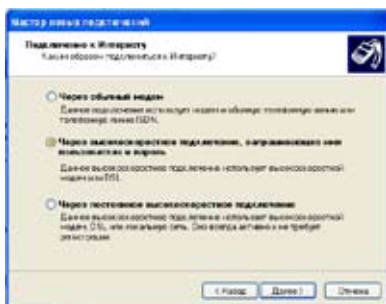


4. Выберите **Получить IP-адрес автоматически** и нажмите **ОК**.

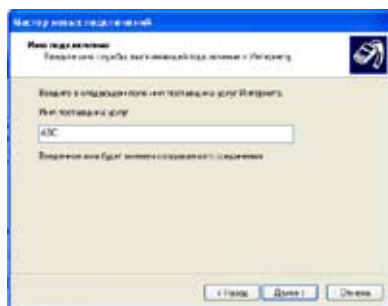




9. Выберите тип соединения и нажмите **Далее.**



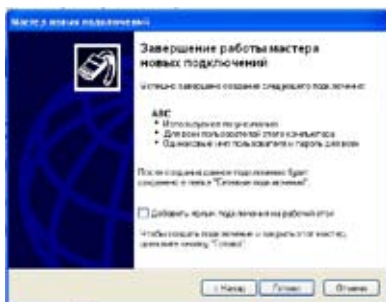
10. Введите название провайдера и нажмите **Далее.**



11. Введите имя пользователя и пароль. Нажмите **Далее.**



12. Нажмите **Готово.**



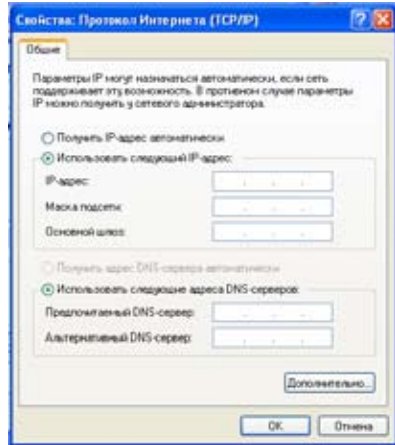
13. Введите имя пользователя и пароль. Нажмите **Подключение**.



Если у вас имеются проблемы при подключении к сети, обратитесь к вашему провайдеру (ISP).

### Использование статического IP:

1. Повторите шаги 1–3 из раздела “Использование динамического IP”.
2. Выберите **Использовать следующий IP-адрес**.



3. Введите IP адрес, маску подсети и шлюз.
4. Если необходимо, введите адреса DNS серверов.
5. После ввода всех значений нажмите **ОК**.



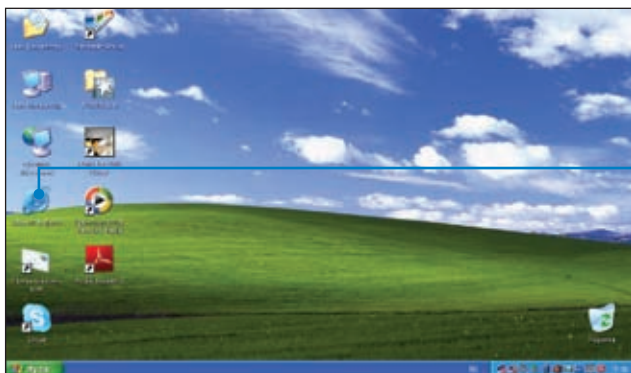
---

Если у вас имеются проблемы при подключении к сети, обратитесь к вашему провайдеру (ISP).

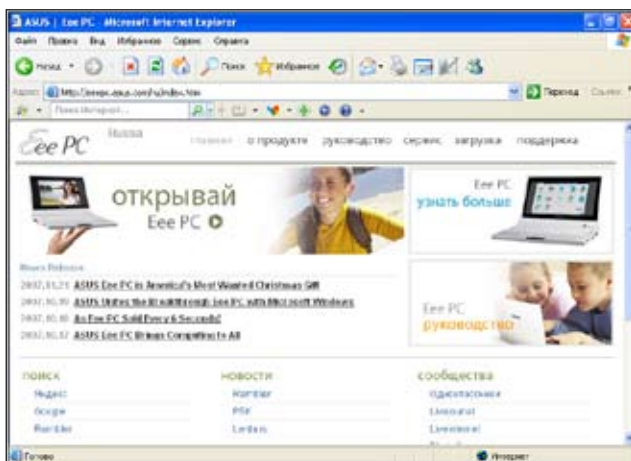
---

## Просмотр веб-страниц

После завершения настройки сети нажмите иконку **Internet Explorer** для запуска браузера.



Запуск браузера  
Internet Explorer



Для получения свежей информации о продукте и регистрации посетите <http://vip.asus.com>.

# ASUS Update

ASUS Update - утилита, позволяющая вам управлять, сохранять и обновлять BIOS Eee PC в Windows®. Утилита ASUS Update позволяет вам:

- Сохранить текущий BIOS в файл
- Загрузить свежий BIOS из Интернет
- Обновить BIOS из файла
- Обновить BIOS через Интернет
- Посмотреть информацию о версии BIOS.

Эта утилита установлена в Eee PC и также доступна на DVD, идущего в комплекте с Eee PC.

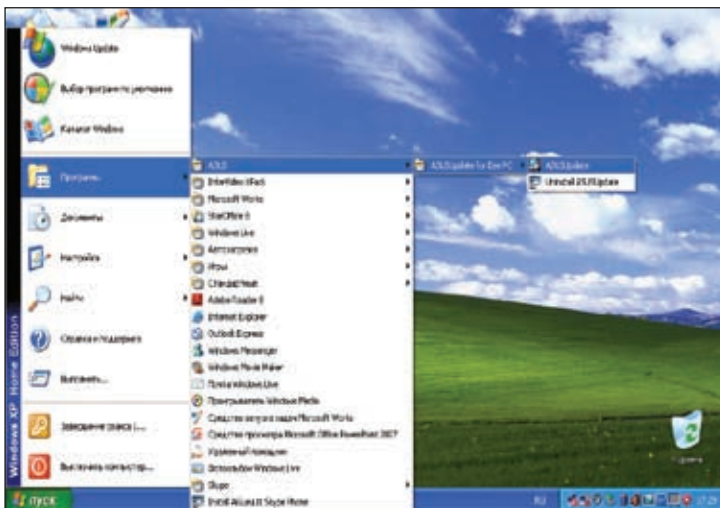


Для ASUS Update требуется интернет-соединение, установленное через локальную сеть или провайдера (ISP).

## Обновление BIOS через Интернет

Для обновления BIOS через Интернет:

1. Запустите утилиту ASUS Update, нажав **Пуск > Программы > ASUS > ASUSUpdate for Eee PC > ASUSUpdate**. Появится главное окно ASUS Update.



2. В выпадающем меню выберите **Обновить BIOS из Интернет**, затем нажмите **Далее**.



3. Для уменьшения сетевого трафика выберите ближайший **ASUS FTP сервер** или нажмите **Автоматическое определение**. Нажмите **Далее**.



4. На FTP выберите версию BIOS и нажмите **Далее**.
5. Для завершения процесса обновления следуйте экранным инструкциям.



Утилита ASUS Update может сама обновляться через Интернет. Всегда обновляйте утилиту для улучшения функциональности.

## Обновление BIOS из файла

Для обновления BIOS из файла:

1. Запустите утилиту ASUS Update, нажав **Пуск > Программы > ASUS > ASUSUpdate for EeePC > ASUSUpdate**. Появится главное окно ASUS Update.
2. В выпадающем меню выберите **Обновить BIOS из файла**, затем нажмите **Далее**.



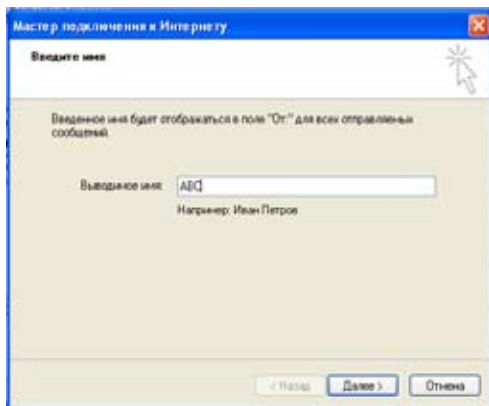
3. В открывшемся окне найдите файл BIOS, затем нажмите **Открыть**.
4. Для завершения процесса обновления следуйте экранным инструкциям.

# Outlook Express

Почтовая программа Outlook Express позволяет импортировать свойства, учетные записи, адресные книги и другие данные из существующих учетных записей в вашем компьютере.

Для запуска Outlook Express:

1. Нажмите **Пуск > Программы > Outlook Express**.



2. Следуйте экранным инструкциям для создания учетной записи.



Если неизвестны адреса серверов исходящих и входящих сообщений, необходимые для создания своей учетной записи, свяжитесь с интернет-провайдером.

3. Появится главное окно Outlook Express.

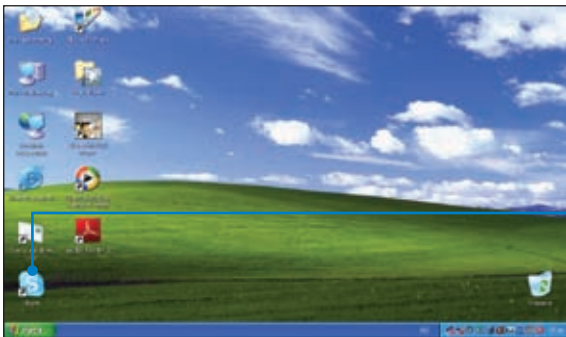


# Skype™

Программа Skype позволяет совершать бесплатные звонки другим пользователям Skype или дешевые звонки на стационарные и мобильные телефоны. Она также предоставляет функцию обмена сообщениями.

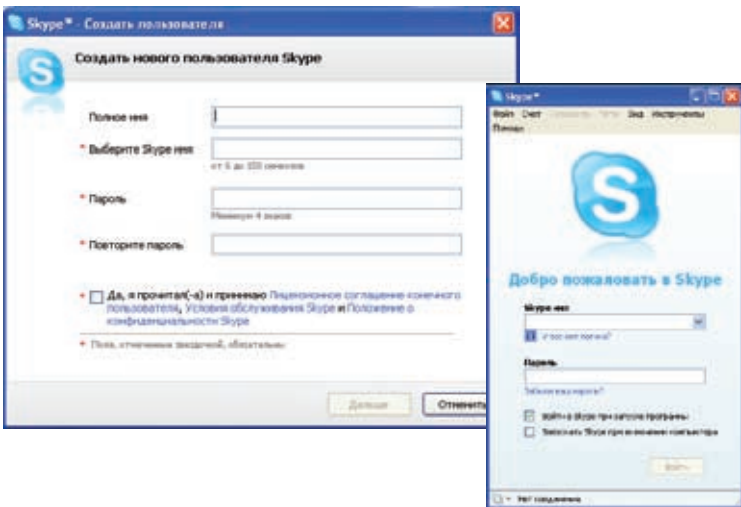
Для запуска программы Skype выполните следующее:

1. Дважды щелкните по иконке Skype.



Запуск Skype

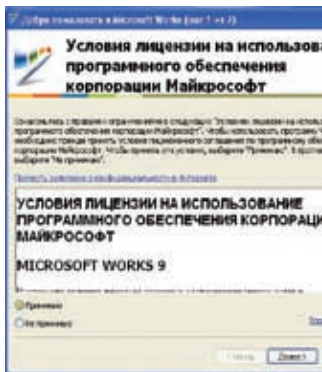
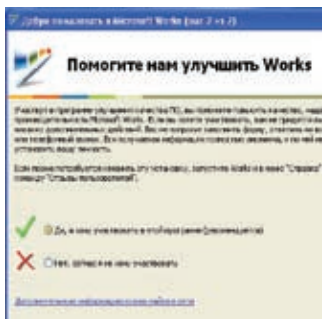
2. Введите имя и другую информацию для создания учетной записи Skype. Если у вас есть учетная запись Skype, нажмите **Отменить** для входа.
3. Введите **Skype имя** и **Пароль** и нажмите **Войти** для входа в Skype.



# Microsoft® Works (в некоторых районах)

Microsoft® Works включает офисных приложений, таких как **Works Word Processor**, **Works Spreadsheet**, **Dictionary**, **PowerPoint Viewer** и другие. Перед использованием программного обеспечения вам нужно инициализировать его.

## Инициализация Microsoft® Works

1. Дважды щелкните на иконке Microsoft Works на рабочем столе.
2. В окне **Условия лицензии на использование ПО Microsoft** нажмите **Принимаю** и нажмите **Далее**.
3. В окне **Помогите нам улучшить Works** нажмите **Да** или **Нет** и выберите **Готово** для завершения. Мы рекомендуем вам выбрать **Да** для помощи в улучшении качества и производительности этого программного обеспечения.



Для завершения инициализации вы можете выбрать **Да** или **Нет**.

# Использование Microsoft® Works

Microsoft® Works - набор из нескольких офисных приложений, облегчающих повседневную работу.

## Программы

Ниже приведен пример использования текстового процессора Microsoft® Works.

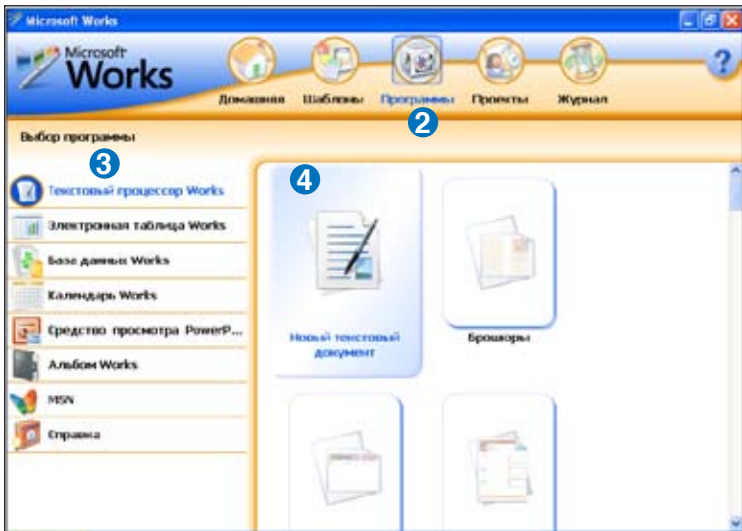


Пакет Microsoft® Works предоставляет для различных работ множество офисных приложений. Выберите другие желаемые категории задач из списка (слева) и работа выполнится гораздо эффективнее.

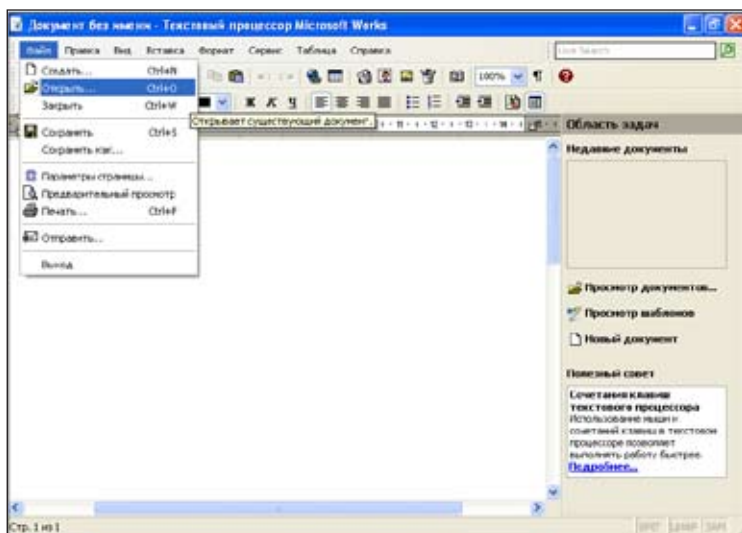
1. Дважды щелкните по ярлыку Microsoft® Works на рабочем столе.
2. Наверху выберите **Программы**.
3. Нажмите **Текстовый процессор Works** в списке слева
4. Выберите **Новый текстовый документ** справа.



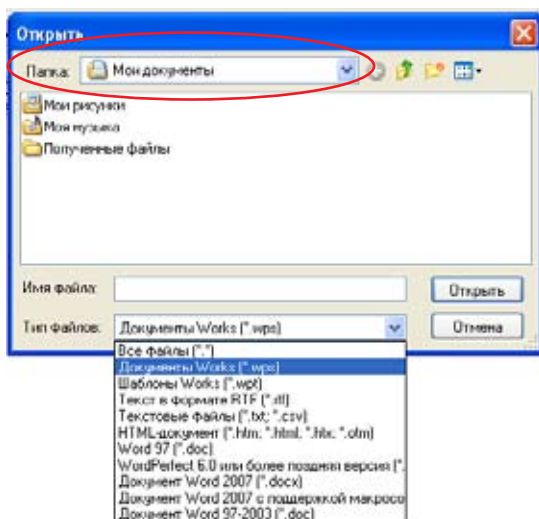
Если нужно, вы можете выбрать другой шаблон справа.



5. В меню **Файл** нажмите **Открыть**.  
Или нажмите <Ctrl> + <O>.

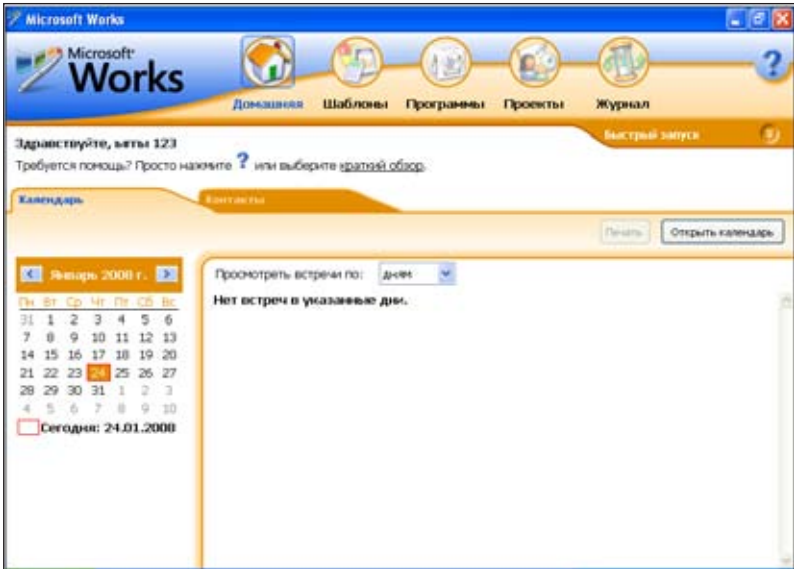


6. В открывшемся окне нажмите **Папка** и найдите ваш файл. Вы также можете отсортировать файлы по типам.



## Другие функции

Для переключения экранов нажмите кнопки сверху.



### Microsoft® Works Home

На этом экране отображается календарь и встречи.

### Microsoft® Works Templates

На этом экране находятся шаблоны для различных задач. Выберите категорию задач из списка слева и используйте созданный шаблон.

### Microsoft® Works Projects

Microsoft® Works Projects поможет управлять вашими проектами.

### Microsoft® Works History

Этот экран помогает вам отследить историю использования программного обеспечения Microsoft® Works. Вы можете выполнять сортировку по именам, датам, шаблонам или программам.

## StarOffice 8

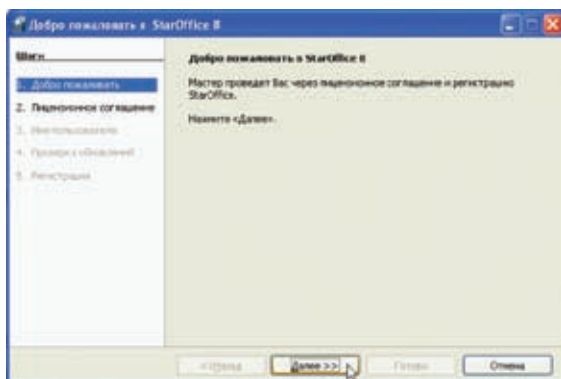
StarOffice 8 - пакет офисных приложений, позволяющий вам редактировать документы, считать электронные таблицы, подготавливать презентации, делать диаграммы или схемы и создавать базы данных.



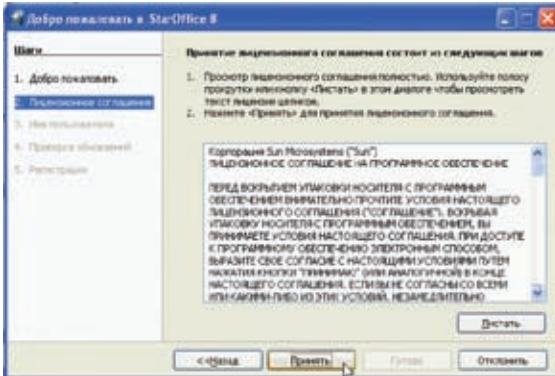
Windows Works является приложением по умолчанию для открытия и редактирования документов. Если вы хотите открыть или редактировать документ с помощью StarOffice, выберите файл, нажмите правую кнопку, выберите **Open With** и выберите приложение StarOffice.

## Инициализация StarOffice 8

1. Дважды щелкните на папке StarOffice 8, расположенной на рабочем столе.
2. Дважды щелкните на желаемом приложении, появится окно **Дбро пожаловать в StarOffice 8**.

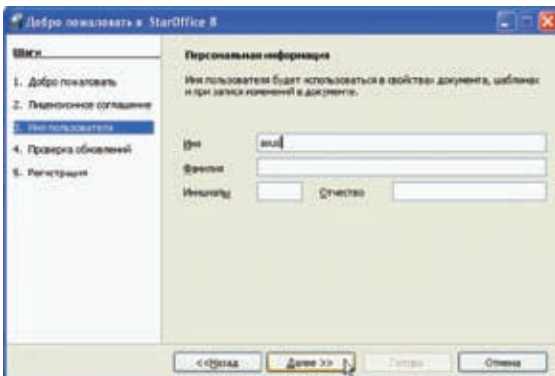


3. Прочитайте лицензионное соглашение и нажмите **Принять**.

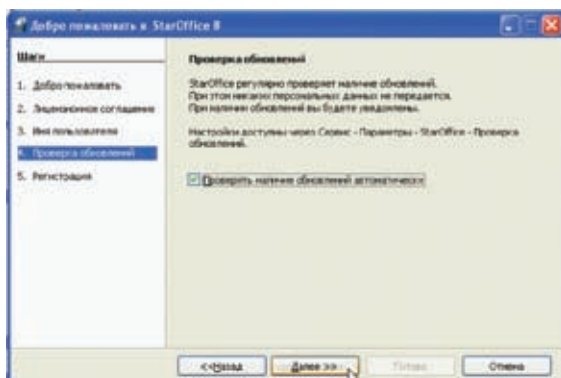


Кнопка **Принять** недоступна пока вы не выполните прокрутку лицензионного соглашения.

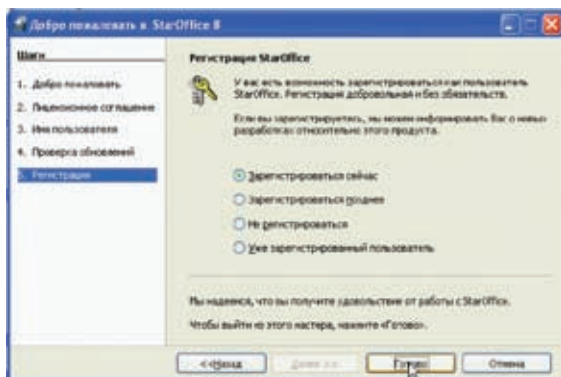
4. Введите ваше имя и нажмите **Далее**.



5. Установите галочку **Проверять наличие обновлений автоматически** для получения обновлений и нажмите **Далее**.



6. Выберите опция и нажмите **Готово** для завершения.



Регистрация является добровольной.

# StarOffice Impress

Для подготовки презентаций

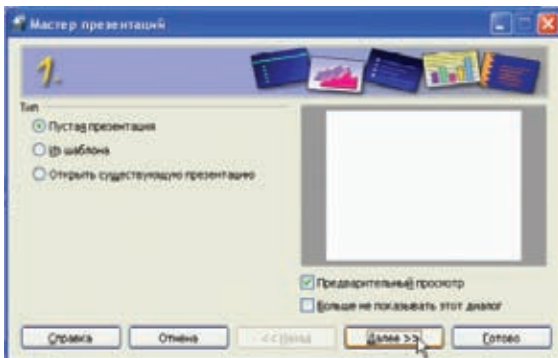
1. Нажмите **Пуск > Программы > StarOffice 8 > StarOffice Impress**.
2. Для создания новой презентации нажмите **Пустая презентация**, или **Из шаблона** для создания с помощью шаблона. Если вы хотите редактировать существующий файл, нажмите **Открыть существующую презентацию**. Для продолжения нажмите **Далее**.



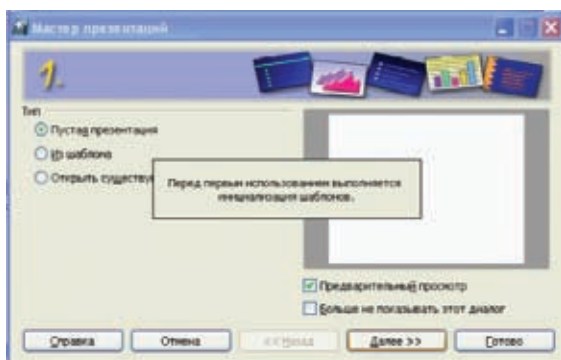
---

Вы можете нажать **Готово** для пропуска всех инструкций.

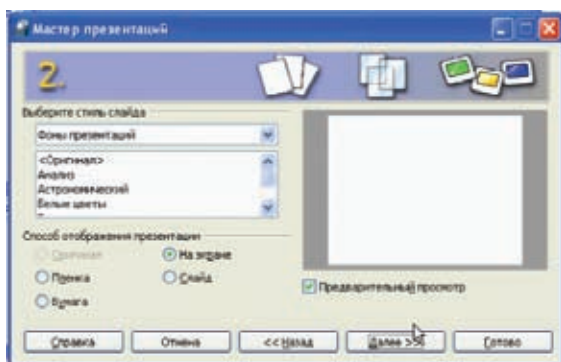
---



3. При использовании в первый раз программа создаст шаблоны.



4. Выберите дизайн слайда и нажмите **Далее**.



Для предварительного просмотра слайда установите галочку Предварительный просмотр.



## StarOffice Writer

StarOffice Writer - текстовый процессор, который позволяет вам создавать и конвертировать документы. Для запуска StarOffice Writer нажмите **Пуск > Программы > StarOffice 8 > StarOffice Writer**.

## StarOffice Calc

StarOffice - редактор электронных таблиц, который позволяет подсчитывать, анализировать данные и обмениваться ими. Для запуска StarOffice Calc нажмите **Пуск > Программы > StarOffice 8 > StarOffice Calc**.

## StarOffice Draw

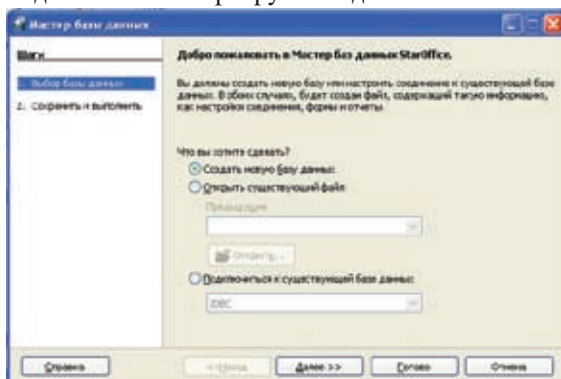
StarOffice - средство для создания схем, диаграмм и рисунков. Для запуска StarOffice Draw нажмите **Пуск > Программы > StarOffice 8 > StarOffice Draw**.

## StarOffice Database

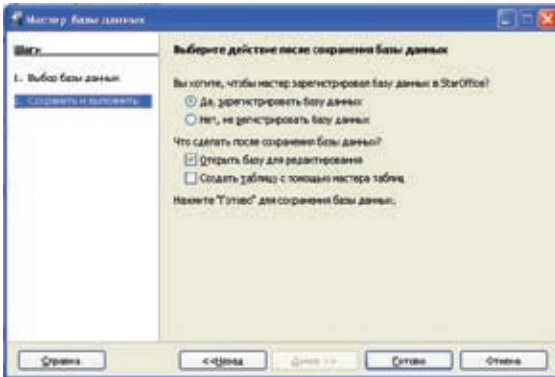
StarOffice Database поможет вам создать собственную базу данных.

Для запуска StarOffice Database выполните следующее:

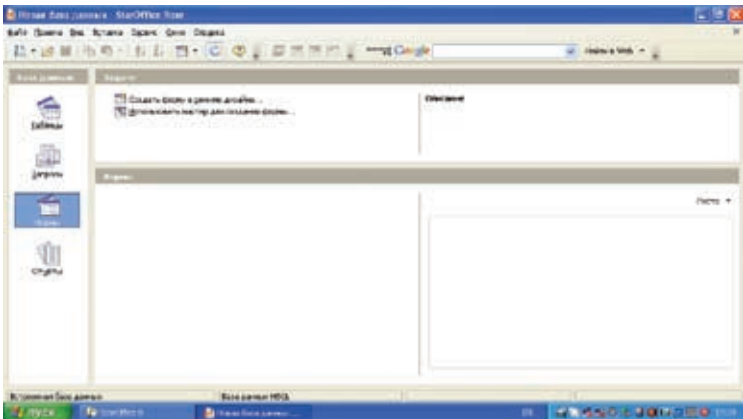
1. Нажмите **Пуск > Программы > StarOffice 8 > StarOffice Database**.
2. В окне **Мастер базы данных** вы можете выбрать создание новой базы данных, открытие существующей или подключение к серверу базы данных.



3. Выберите действие, выполняемое после сохранения базы данных и нажмите **Готово**.



4. Выберите место для сохранения базы данных.
5. StarOffice Database готов к использованию.



# InterVideo DVD XPack (на некоторых моделях)

## Запуск InterVideo DVD XPack

Для запуска DVD проигрывателя нажмите **Пуск > InterVideo XPack > XPack Mini DVD Player**.



Комплект поставки Eee PC не включает внешний оптический привод. Оптический привод приобретается отдельно.

## Использование InterVideo DVD XPack

После появления экрана InterVideo XPack вы можете выполнять воспроизведение, паузу, остановку, перемотку видео и регулировать громкость.



Проигрыватель XPack Mini DVD поддерживает видео и аудио следующих форматов: MPEG 1, MPEG 2, MP3, WAV, WMA и WMV. Поддерживаемые кодеки зависят от модели.

**Support DVD**

**Восстановление системы**

**Support DVD и**  
**Восстановление системы**

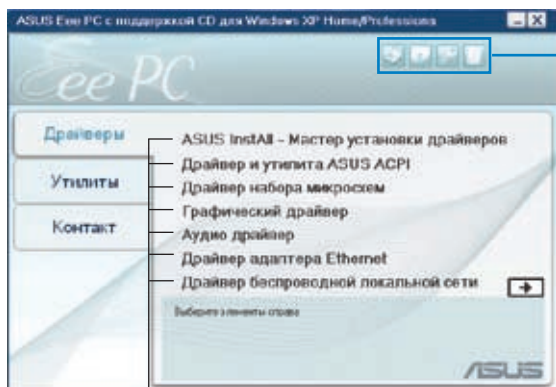
A large, light gray, stylized number '5' is positioned behind the text 'Support DVD и' and 'Восстановление системы', partially overlapping them.

# Информация о Support DVD

На Support DVD, поставляемом в комплекте с Eee PC, находятся драйверы, приложения и утилиты, которые вы можете установить.

## Запуск support DVD

Вставьте support DVD во внешний оптический привод. Если автозапуск включен, автоматически появится меню Драйверы.



Нажмите для отображения информации о support DVD/ Eee PC

Для установки щелкните на пункте



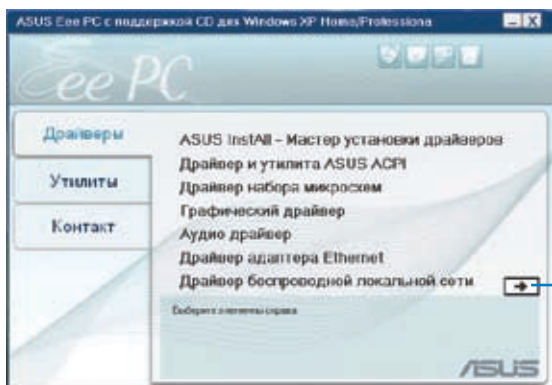
Если автозапуск не включен на вашем компьютере, запустите файл ASSETUP.EXE в папке BIN.



Драйверы и утилиты, находящиеся на support DVD могут отличаться в зависимости от модели и могут быть изменены без уведомления.

## Меню Драйверы

Меню Драйверы показывает драйверы устройств, которые вы можете установить в систему. Установите необходимые драйверы.



Нажмите для перехода на следующую страницу

### **InstAll - Мастер установки драйверов**

Установка всех драйверов.

### **Драйвер и утилита ASUS ACPI**

Установка драйвера ASUS ACPI.

### **Драйвер набора микросхем**

Установка драйвера для чипсета.

### **Графический драйвер**

Установка драйвера видеокарты.

### **Аудиодрайвер**

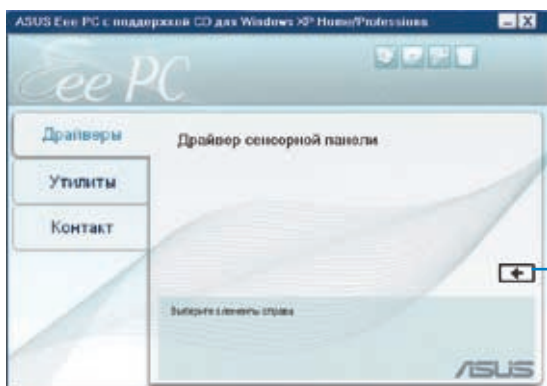
Установка аудиодрайвера.

### **Драйвер адаптера Ethernet**

Установка драйвера для сетевого адаптера.

### **Драйвер беспроводной локальной сети**

Установка драйвера для адаптера беспроводной сети.



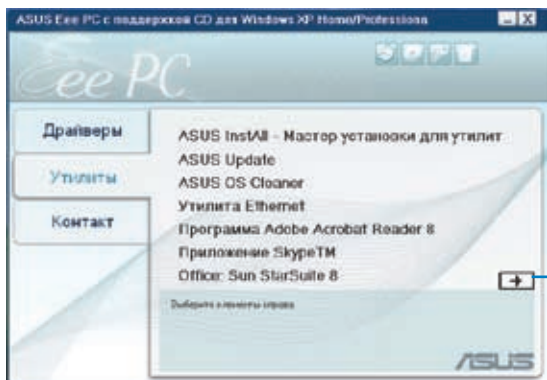
Нажмите для перехода на предыдущую страницу

## Драйвер сенсорной панели

Установка драйвера тачпада.

## Меню Утилиты

В меню Утилиты показаны приложения, поддерживающие Eee PC.



Нажмите для перехода на следующую страницу

## InstAll - Мастер установки для утилит

Установка всех утилит.

## ASUS Update

The ASUS Update - утилита, позволяющая вам обновлять Eee PC BIOS в Windows®. Для утилиты требуется интернет-соединение, установленное через локальную сеть или провайдера (ISP).

## ASUS OS Cleaner

Установка приложения ASUS OS cleaner.

## Ethernet Utility

Установка Ethernet-утилиты.

## ADOBE Acrobat Reader

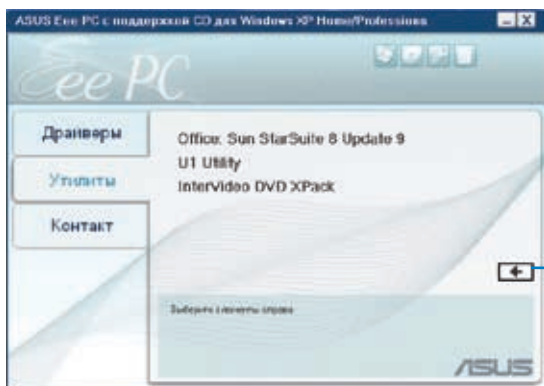
Установка Adobe® Acrobat® Reader, который позволяет вам просматривать и печатать документы в PDF формате.

## Приложение Skype™

Установка приложения Skype™.

## Office: Sun StarOffice 8

Установка приложения StarOffice 8 office.



Нажмите для перехода на предыдущую страницу

## Office: Sun StarOffice 8 Update 9

Обновления StarOffice 8.

## U1 Utility

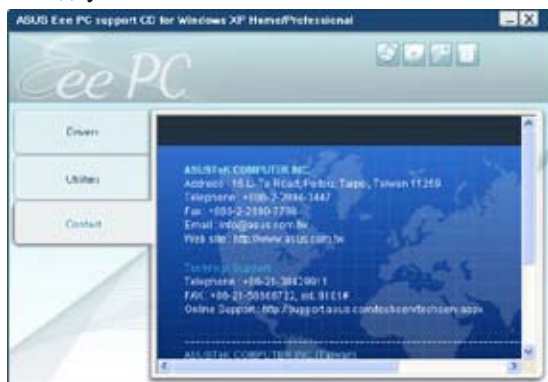
Установка утилиты для U1 skype-телефона.

## InterVideo DVD XPack

Установка InterVideo DVD Xpack.

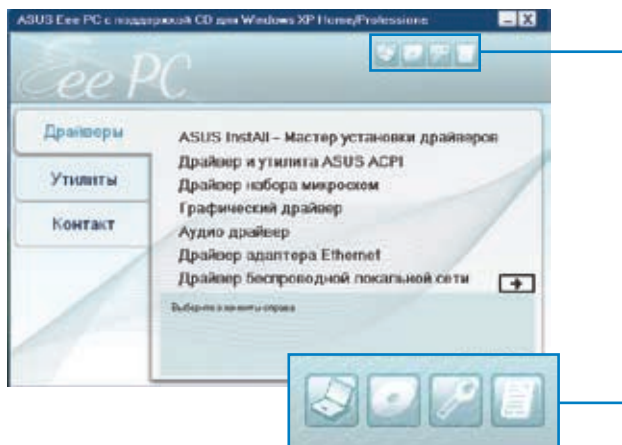
## Контактная информация

Для отображения контактной информации ASUS выберите вкладку Контакты.



## Другая информация

Иконки в правом верхнем углу экрана предоставляют дополнительную информацию о Eee PC и support DVD. Нажмите иконку для отображения информации.



Системная информация



Содержимое DVD



Техническая поддержка



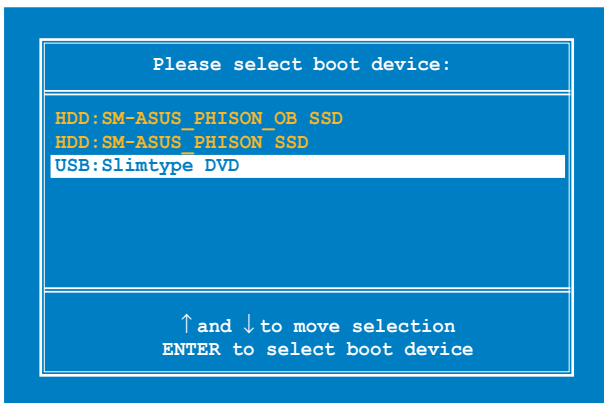
Список файлов

# Восстановление системы

## Использование Support DVD

На Support DVD находится образ операционной системы, установленной в вашу систему на заводе. Support DVD предоставляет возможность быстрого восстановления программного обеспечения на Eee PC в его оригинальное рабочее состояние. Перед использованием Support DVD, скопируйте ваши данные на дискеты или сетевой диск и запишите параметры конфигурации (например сетевые параметры).

1. Подключите внешний оптический диск к Eee PC и вставьте в него Support DVD (Система должна быть включена).
2. При загрузке системы нажмите **<ESC>**, появится меню **Please select boot device**. Выберите **USB:XXXXXX** (может быть имя изготовителя привода) для загрузки с оптического привода.



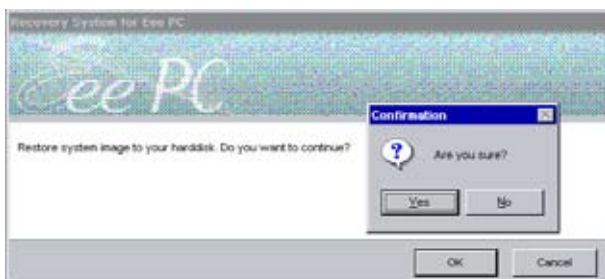
3. Нажмите любую клавишу для загрузки с оптического привода.

Press any key to boot from CD...

4. В окне **Recovery System for Eee PC** нажмите **ОК**.



5. Нажмите **YES** для восстановления системы.



---

При восстановлении системы вы потеряете все ваши данные. Перед выполнением восстановления системы, убедитесь, что все важные данные сохранены на внешних носителях.

---

6. После завершения восстановления системы извлеките Support DVD из оптического привода и нажмите **ОК** для перезагрузки Eee PC.







**Удостоверения и стандарты**

**Информация об авторских правах**

**Ограничение ответственности**

**Сервис и поддержка**

**Приложение**

## Удостоверения и стандарты

### Удостоверение Федеральной комиссии по средствам связи

Данное устройство соответствует части 15 Правил FCC. Его использование возможно при следующих двух условиях:

- Данное устройство не вызывает вредоносных воздействий.
- Данное устройство принимает любое внешнее воздействие, включая воздействия, вызывающие нежелательные результаты.

Данное оборудование было протестировано и сочтено соответствующим ограничениям по цифровым устройствам класса В в соответствии с частью 15 Правил FCC. Эти ограничения рассчитаны на обеспечение защиты в разумных пределах от вредоносных воздействий при установке в жилом помещении. Данное оборудование создает, использует и может излучать энергию в радиодиапазоне, которая, при установке или использовании данного оборудования не в соответствии с инструкциями производителя, может создавать помехи в радиосвязи. Тем не менее, невозможно гарантировать отсутствие помех в каждом конкретном случае. В случае, если данное оборудование действительно вызывает помехи в радио или телевизионном приеме, что можно проверить, включив и выключив данное оборудование, пользователю рекомендуется попытаться удалить помехи следующими средствами:

- Переориентировать или переместить принимающую антенну.
- Увеличить расстояние между данным прибором и приемником.
- Подключить данное оборудование к розетке другой электроцепи, нежели та, к которой подключен приемник.
- Проконсультироваться с продавцом или квалифицированным радио/ТВ техником.



Для соответствия ограничениям FCC по эмиссии и во избежание помех в расположенных рядом теле- и радиоприемниках необходимо использование экранированного сетевого провода. В силу этих причин используйте только входящий в комплект поставки сетевой провод. Для подключения устройств ввода-вывода к данному оборудованию также используйте только экранированные провода. Изменения или дополнения к данному пункту, не согласованные непосредственно со стороной, ответственной за соответствие правилам, могут сделать недействительным право пользователя на пользование данным оборудованием.

(Reprinted from the Code of Federal Regulations #47, part 15.193, 1993. Washington DC: Office of the Federal Register, National Archives and Records Administration, U.S. Government Printing Office.)

## **Федеральная комиссия по связи требования к воздействию радиочастоты**



Любые изменения или модификация не одобренные стороной, ответственной за совместимость, аннулируют право пользователя пользоваться этим оборудованием. “Изготовитель заявил, что это устройство с помощью прошивки ограничено каналами с 1 по 11 на частоте 2.4ГГц, контролируемой в США.”

Это оборудование совместимо с ограничениями FCC по радиоизлучению, установленными для неконтролируемого окружения. Для удовлетворения требованиям FCC RF, пожалуйста избегайте прямого контакта с передающей антенной во время передачи. Конечные пользователи должны следовать инструкциям по эксплуатации для уменьшения воздействия радиочастоты.

Максимальные значения SAR (1g)

Значение SAR для 802.11b: 0.033 W/kg

Значение SAR для 802.11g: 0.055 W/kg

## **Заявление соответствия европейской директиве (R&TTE 1999/5/EC)**

Следующие пункты были выполнены и считаются уместными и достаточными:

- Существенные требования как в [глава 3]
- Защита здоровья и безопасности как в [глава 3.1a]
- Испытание электробезопасности в соответствии с [EN 60950]
- Защита от электромагнитных излучений совместимость с [Глава 3.1b]
- Испытания на электромагнитную совместимость в [EN 301 489-1] & [EN 301]
- Испытания в соответствии с [489-17]
- Эффективное использование радиоспектра как в [Глава 3.2]
- Испытание радиоблоков в соответствии с [EN 300 328-2]

### **CE Предупреждение**

Это продукт класса В, который может вызывать помехи в окружающей среде, в этом случае пользователь должен принять соответствующие меры.

### **IC Radiation Exposure Statement для Канады**

Это оборудование совместимо с ограничениями IC по радиоизлучения, установленными неконтролируемого окружения. Для удовлетворения требованиям IC RF пожалуйста избегайте прямого контакта с передающей антенной во время передачи. Конечные пользователи должны следовать инструкциям по эксплуатации для уменьшения воздействия радиочастоты.

Действия зависят от двух следующих условий:

- Это устройство не создает помехи
- Это устройство создает помехи, включая помехи, которые приводят к нежелательным действиям устройства.

Для предотвращения помех для лицензированных служб (например каналы спутниковых систем) это устройство должно использоваться в помещении и подальше от окон для обеспечения максимального экранирования. Оборудование (или его передающая антенна), которое установлено снаружи подлежит лицензированию.

Поскольку сверхмощные радары расположенные как первичные пользователи (означает они имеют приоритет) в 5250-5350 МГц, эти радары могут вызвать помехи и/или повредить сетевые устройства.

Максимальные значения SAR (1g)

Значение SAR для 802.11b: 0.033 W/kg

Значение SAR для 802.11g: 0.055 W/kg

## Каналы для Wireless в различных областях

С. Америка	2.412-2.462 ГГц	с 1 по 11 каналы
Япония	2.412-2.484 ГГц	с 1 по 14 каналы
Европа	2.412-2.472 ГГц	с 1 по 13 каналы

## Ограничение полосы частот Wireless во Франции

Некоторые области Франции имеют ограниченную полосу частот. В наилучшем случае максимальная разрешенная мощность:

- 10мВт для 2.4 ГГц полоса (2400 МГц–2483.5 МГц)
- 100мВт для частот между 2446.5 МГц и 2483.5 МГц



---

Каналы с 10 по 13 работают в диапазоне с 2446.6 МГц по 2483.5 МГц

---

Имеется несколько возможностей для внутреннего использования: В частной собственности или в общей собственности, пройдя предварительную процедуру авторизации у министерства обороны, с максимальной разрешенной мощностью 100мВт в полосе 2446.5–2483.5 МГц. Использование на открытом воздухе в публичных местах не разрешается.

Ниже указаны отделы для полосы 2.4 ГГц :

- Максимальная разрешенная мощность внутри 100мВт
- Максимальная разрешенная мощность снаружи 10мВт

Отделы в которых используется полоса 2400–2483.5 МГц является разрешенной с EIRP меньшей чем 100мВт внутри и меньше чем 10мВт снаружи:

01 Ain Orientales	02 Aisne	03 Allier
05 Hautes Alpes	08 Ardennes	09 Ariège
11 Aude	12 Aveyron	16 Charente
24 Dordogne	25 Doubs	26 Drôme
32 Gers	36 Indre	37 Indre et Loire
41 Loir et Cher	45 Loiret	50 Manche

55 Meuse	58 Nièvre	59 Nord
60 Oise	61 Orne	63 Puy du Dôme
64 Pyrénées Atlantique	66 Pyrénées	67 Bas Rhin
68 Haut Rhin	70 Haute Saône	71 Saône et Loire
75 Paris	82 Tarn et Garonne	84 Vaucluse
88 Vosges	89 Yonne	90 Territoire de Belfort
94 Val de Marne		

Эти требования вероятно изменятся со временем, вы можете использовать беспроводную сетевую карту во многих районах Франции. Пожалуйста, для последней информации проверьте ([www.art-telecom.fr](http://www.art-telecom.fr))




---

Мощность вашей карты WLAN должна быть меньше 100мВт, но более 10мВт.

---

## Правила безопасности UL

Согласно правилам UL 1459, касающимся средств телекоммуникации (телефонов), рассчитанных на электронное подключение к телекоммуникационной сети с рабочим напряжением, не превышающим 200В в точке максимума, 300В в полной амплитуде и 105В в рабочем режиме, установленных или используемых в соответствии с Государственным Электротехническим Кодексом (NFPA 70).

При пользовании модема Eee PC, следует всегда выполнять следующие правила предосторожности для уменьшения риска возгорания и поражения током:

- Не пользуйтесь Eee PC у воды, например, возле ванны, раковины, кухонной мойки или стиральной машины, в сыром подвале или возле бассейна.
- Не пользуйтесь Eee PC во время грозы. Существует отдаленный риск поражения током от молнии.
- Не пользуйтесь Eee PC в непосредственной близости от места утечки газа.

Требования UL 1642, касающиеся использования первичных (одноразовых) и вторичных (заряжаемых) литиевых аккумуляторов в качестве источников питания для различных изделий. Эти аккумуляторы содержат металлический литий, или сплав лития, или ионы лития, и могут состоять из одной электронной ячейки или двух и более ячеек, объединенных в группы или параллельных, или из того и другого, конвертирующих химическую энергию в электрическую в результате обратимой или необратимой химической реакции.

- Не бросайте аккумуляторы от Eee PC в огонь, так как они могут взорваться. По поводу специальных инструкций по утилизации во избежание риска для жизни и здоровья людей, связанного с возгоранием или взрывами, обращайтесь к местным сводам правил.
- Не используйте сетевые адаптеры или аккумуляторы от других устройств во избежание риска для жизни и здоровья людей, связанного с возгоранием или взрывами. Используйте только сертифицированные UL сетевые адаптеры и аккумуляторы, приобретенные у производителя или официального продавца.

## Правила электробезопасности

Изделие потребляет ток до 6А. Для его эксплуатации необходимо использовать шнур питания аналогичный H05VV-F, 3G, 0.75мм или H05VV-F, 2G, 0.75мм<sup>2</sup>.



---

Символ перечеркнутого мусорного бака означает, что этот продукт (электрическое, электронное оборудование и содержащий ртуть аккумулятор) не следует выбрасывать в обычный мусор. Ознакомьтесь с правилами утилизации таких продуктов.

---

## Nordic Lithium Cautions (for lithium-ion batteries)



**CAUTION!** Danger of explosion if battery is incorrectly replaced. Replace only with the same or equivalent type recommended by the manufacturer. Dispose of used batteries according to the manufacturer's instructions. (English)



**ATTENZIONE!** Rischio di esplosione della batteria se sostituita in modo errato. Sostituire la batteria con un una di tipo uguale o equivalente consigliata dalla fabbrica. Non disperdere le batterie nell'ambiente. (Italian)



**VORSICHT!** Explosionsgefahr bei unsachgemäßen Austausch der Batterie. Ersatz nur durch denselben oder einem vom Hersteller empfohlenem ähnlichen Typ. Entsorgung gebrauchter Batterien nach Angaben des Herstellers. (German)



**ADVARSELI!** Lithiumbatteri - Eksplosionsfare ved fejlagtig håndtering. Udskiftning må kun ske med batteri af samme fabrikat og type. Levér det brugte batteri tilbage til leverandøren. (Danish)



**VARNING!** Explosionsfara vid felaktigt batteribyte. Använd samma batterityp eller en ekvivalent typ som rekommenderas av apparattillverkaren. Kassera använt batteri enligt fabrikantens instruktion. (Swedish)



**VAROITUS!** Paristo voi räjähtää, jos se on virheellisesti asennettu. Vaihda paristo ainoastaan laitevalmistajan suosittellemaan tyyppiin. Hävitä käytetty paristo valmistajan ohjeiden mukaisesti. (Finnish)



ATTENTION! Il y a danger d'explosion s'il y a remplacement incorrect de la batterie. Remplacer uniquement avec une batterie du m re type ou d'un type  quivalent recommand  par le constructeur. Mettre au rebut les batteries usag es conform ment aux instructions du fabricant. (French)



ADVARSEL! Eksplosjonsfare ved feilaktig skifte av batteri. Benytt samme batteritype eller en tilsvarende type anbefalt av apparatfabrikanten. Brukte batterier kasseres i henhold til fabrikantens instruksjoner. (Norwegian)



標準品以外の使用は、危険の元になります。交換品を使用する場合、製造者に指定されるものを使って下さい。製造者の指示に従って処理して下さい。(Japanese)

## Информация об авторских правах

Никакая часть этого руководства, включая изделия и программное обеспечение, описанные в нем, не может быть дублирована, передана, преобразована, сохранена в системе поиска или переведена на другой язык в любой форме или любыми средствами, кроме документации, хранящейся покупателем с целью резервирования, без специального письменного разрешения ASUSTeK COMPUTER INC. (ASUS).

ASUS предоставляет данное руководство “как есть” без гарантии любого типа, явно выраженной или подразумеваемой, включая неявные гарантии или условия получения коммерческой выгоды или пригодности для конкретной цели, но не ограничиваясь этими гарантиями и условиями. Ни при каких обстоятельствах компания ASUS, ее директора, должностные лица, служащие или агенты не несут ответственности за любые косвенные, специальные, случайные или являющиеся следствием чего-либо убытки (включая убытки из-за потери прибыли, потери бизнеса, потери данных, приостановки бизнеса и т.п.), даже если ASUS сообщила о возможности таких убытков, возникающих из-за любой недоработки или ошибки в данном руководстве или продукте.

Продукты и названия корпораций, имеющиеся в этом руководстве могут быть зарегистрированными торговыми марками или авторскими правами соответствующих компаний, и используются только для идентификации или объяснения без намерений что-либо нарушить.

Технические характеристики и сведения, содержащиеся в данном руководстве, представлены только для информативного использования, и могут быть изменены в любое время без уведомления, и не должны быть истолкованы как обязательства ASUS. ASUS не берет на себя никакой ответственности или обязательств за любые ошибки или неточности в данном руководстве, включая изделия или программное обеспечение, описанные в нем.

**Copyright © 2008 ASUSTeK COMPUTER INC. Все права защищены.**

## **Ограничение ответственности**

Могут возникнуть обстоятельства, в которых из-за нарушения ASUS своих обязательств или в силу иных источников ответственности вы получите право на возмещение ущерба со стороны ASUS. В каждом таком случае и независимо от оснований, дающих вам право претендовать на возмещение ASUS убытков, ответственность ASUS не будет превышать величину ущерба от телесных повреждений (включая смерть) и повреждения недвижимости и материального личного имущества либо иных фактических прямых убытков, вызванных упущением или невыполнением законных обязательств по данному Заявлению о гарантии, но не более контрактной цены каждого продукта по каталогу.

ASUS будет нести ответственность или освобождает вас от ответственности только за потери, убытки или претензии, связанные с контрактом, невыполнением или нарушением данного Заявления о гарантии.

Это ограничение распространяется также на поставщиков и реселлеров ASUS, устанавливая максимальную величину совокупной ответственности ASUS, ее поставщиков и реселлера.

**НИ ПРИ КАКИХ ОБСТОЯТЕЛЬСТВАХ ASUS НЕ БУДЕТ НЕСТИ ОТВЕТСТВЕННОСТЬ В ЛЮБЫХ ИЗ СЛЕДУЮЩИХ СЛУЧАЕВ: (1) ПРЕТЕНЗИИ К ВАМ В СВЯЗИ С УБЫТКАМИ ТРЕТЬИХ ЛИЦ; (2) ПОТЕРИ ИЛИ ПОВРЕЖДЕНИЯ ВАШИХ ЗАПИСЕЙ ИЛИ ДАННЫХ; ИЛИ (3) СПЕЦИАЛЬНЫЙ, СЛУЧАЙНЫЙ ИЛИ КОСВЕННЫЙ ЛИБО КАКОЙ-ЛИБО СОПРЯЖЕННЫЙ ЭКОНОМИЧЕСКИЙ УЩЕРБ (ВКЛЮЧАЯ УПУЩЕННУЮ ВЫГОДУ ИЛИ ПОТЕРИ СБЕРЕЖЕНИЙ), ДАЖЕ ЕСЛИ ASUS, ЕЕ ПОСТАВЩИКИ ИЛИ РЕСЕЛЛЕР БЫЛИ УВЕДОМЛЕННЫ О ВОЗМОЖНОСТИ ИХ ВОЗНИКНОВЕНИЯ.**

## **Сервис и поддержка**

Посетите наш сайт <http://support.asus.com>

