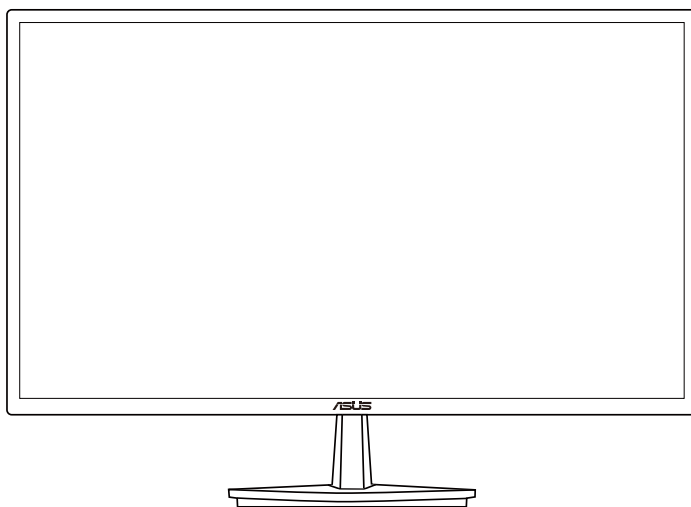


ASUS®

Модель VN247

ЖК-монитор

**Руководство
пользователя**



Содержание

Уведомления.....	iii
Сведения по безопасности	iv
Уход и очистка	v
1.1 Добро пожаловать!	1-1
1.2 Комплект поставки.....	1-1
1.3 Сборка подставки монитора	1-2
1.4 Подключение кабелей	1-2
1.5 Знакомство с монитором	1-3
1.5.1 Передняя панель ЖК-монитора	1-3
1.5.2 Задняя панель ЖК-монитора	1-5
1.5.3 Функция QuickFit.....	1-6
2.1 Снятие кронштейна/подставки (для установки настенного крепления VESA)	2-1
2.2 Регулировка положения монитора.....	2-2
3.1 Элементы управления экранного меню	3-1
3.1.1 Настройка параметров	3-1
3.1.2 Описание функций экранного меню	3-1
3.2 Технические характеристики.....	3-6
3.3 Поиск и устранение неполадок (ответы на вопросы)	3-7
3.4 Список поддерживаемых режимов.....	3-8

© ASUSTeK COMPUTER INC., 2012 г. Все права защищены.

Категорически запрещается воспроизводить, передавать, переписывать, сохранять в системе поиска информации или переводить на какой-либо язык в любой форме и любыми способами, за исключением случаев резервного копирования покупателем монитора, данное руководство или его отдельные главы, включая содержащуюся в нем информацию об устройствах и программном обеспечении, без письменного разрешения компании ASUSTeK COMPUTER INC. ("ASUS").

Гарантийные обязательства и право на обслуживание перестают действовать в случае: (1) ремонта, модификации или изменения устройства без письменного разрешения компании ASUS или (2) уничтожения или отсутствия серийного номера.

КОМПАНИЯ ASUS ПРЕДОСТАВЛЯЕТ ДАННОЕ РУКОВОДСТВО В ФОРМАТЕ "КАК ЕСТЬ" БЕЗ ПРЕДОСТАВЛЕНИЯ ЛЮБОГО РОДА ГАРАНТИЙ, ПРЯМЫХ ИЛИ ПОДРАЗУМЕВАЕМЫХ, ВКЛЮЧАЯ БЕЗ ОГРАНИЧЕНИЯ ПОДРАЗУМЕВАЕМЫЕ ГАРАНТИИ ИЛИ ПРИГОДНОСТЬ ДЛЯ КОНКРЕТНОГО НАЗНАЧЕНИЯ. КОМПАНИЯ ASUS, ЕЕ ДИРЕКТОРА, ДОЛЖНОСТНЫЕ ЛИЦА, СОТРУДНИКИ ИЛИ ПРЕДСТАВИТЕЛИ НИ ПРИ КАКИХ ОБСТОЯТЕЛЬСТВАХ НЕ НЕСУТ ОТВЕТСТВЕННОСТИ ЗА ЛЮБОГО РОДА ПРЯМЫЕ ИЛИ КОСВЕННЫЕ, ПОБОЧНЫЕ ИЛИ ПОСЛЕДУЮЩИЕ УБЫТКИ (ВКЛЮЧАЯ УБЫТКИ В ВИДЕ УПУЩЕННОЙ ВЫГОДЫ, УБЫТКИ ДЛЯ БИЗНЕСА, ПОТЕРИ ДАННЫХ, ПРИОСТАНОВЛЕНИЯ РАБОТЫ ПРЕДПРИЯТИЯ И ПР.), ДАЖЕ ЕСЛИ КОМПАНИЯ ASUS БЫЛА ОСВЕДОМЛЕНА О ВОЗМОЖНОСТИ ВОЗНИКНОВЕНИЯ ТАКИХ УБЫТКОВ В РЕЗУЛЬТАТЕ КАКОГО-ЛИБО ДЕФЕКТА ИЛИ ОШИБКИ В ДАННОМ РУКОВОДСТВЕ ИЛИ УСТРОЙСТВЕ.

ТЕХНИЧЕСКИЕ ХАРАКТЕРИСТИКИ И СВЕДЕНИЯ, СОДЕРЖАЩИЕСЯ В ДАННОМ РУКОВОДСТВЕ, ПРЕДОСТАВЛЯЮТСЯ ИСКЛЮЧИТЕЛЬНО ДЛЯ ОЗНАКОМЛЕНИЯ, ПОДЛЕЖАТ ИЗМЕНЕНИЮ БЕЗ УВЕДОМЛЕНИЯ И НЕ ДОЛЖНЫ ТОЛКОВАТЬСЯ КАК ОБЯЗАТЕЛЬСТВА КОМПАНИИ ASUS. КОМПАНИЯ ASUS НЕ НЕСЕТ НИКАКОЙ ОТВЕТСТВЕННОСТИ ИЛИ ОБЯЗАТЕЛЬСТВА ЗА ЛЮБОГО РОДА ОШИБКИ ИЛИ НЕТОЧНОСТИ, КОТОРЫЕ МОГУТ ПРИСУТСТВОВАТЬ В ДАННОМ РУКОВОДСТВЕ, ВКЛЮЧАЯ СОДЕРЖАЩУЮСЯ В НЕМ ИНФОРМАЦИЮ ОБ УСТРОЙСТВАХ И ПРОГРАММНОМ ОБЕСПЕЧЕНИИ.

Наименования устройств и названия компаний, упоминающиеся в данном руководстве, могут являться зарегистрированными торговыми марками или объектами авторского права соответствующих компаний и используются исключительно для идентификации или пояснений, а также для выгоды владельцев, без намерения нарушить их права.

Уведомления

Уведомления о соответствии стандартам Федеральной комиссии по связи США (FCC)

Это устройство соответствует требованиям части 15 правил FCC. При использовании устройства должны быть соблюдены следующие два условия:

- данное устройство не создает вредные помехи и
- Данное устройство должно выдерживать внешние помехи, включая такие, которые могут нарушить нормальную работу устройства.

Это устройство было протестировано и признано соответствующим требованиям к устройствам класса В в соответствии с Частью 15 требований FCC. Эти ограничения разработаны для обеспечения достаточной защиты от вредных помех в бытовых условиях. Данное оборудование генерирует, использует и может распространять электромагнитные волны и при нарушении инструкций производителя по установке или эксплуатации может создавать помехи для радиосвязи. Даже при соблюдении инструкций по установке нет гарантируется отсутствие помех в каком-то определенном случае. Если данное устройство вызывает помехи при приеме радио- и телевизионных сигналов, что можно проверить, выключив и включив устройство, пользователю рекомендуется попытаться устранить помехи с помощью приведенных ниже мер:

- изменить ориентацию или перенести в другое место приемную антенну.
- увеличить расстояние между приемником и устройством.
- подключить оборудование и приемник в сетевые розетки разных цепей.
- обратиться за помощью к продавцу или опытному специалисту по теле- и радиотехнике.



Являясь партнером альянса Energy Star®, наша компания установила, что это устройство соответствует рекомендациям Energy Star® по энергосбережению.

Заявление о соответствии стандартам Канадского департамента по коммуникациям

Данное цифровое устройство не превышает пределов для цифровых устройств класса В по радиощумовым помехам, установленных Положениями по радиоинтерференции Канадского департамента по коммуникациям.

Это цифровое устройство класса В соответствует канадскому стандарту ICES-003.

Сведения по безопасности

- Перед подключением монитора внимательно ознакомьтесь со всей входящей в комплект документацией.
- Не подвергайте устройство воздействию дождя или влаги во избежание возникновения пожара или поражения электрическим током.
- Не открывайте корпус монитора. Детали внутри корпуса монитора находятся под высоким напряжением, воздействие которого может привести к серьезным травмам.
- При повреждении блока питания не пытайтесь отремонтировать его самостоятельно. Обратитесь к квалифицированному специалисту по ремонту или к продавцу.
- Перед использованием устройства убедитесь в правильном подключении всех кабелей и в том, что шнуры питания не повреждены. Если какие-либо компоненты повреждены, немедленно свяжитесь с продавцом.
- Щели и отверстия на обратной стороне корпуса предназначены для вентиляции. Не блокируйте эти отверстия. Не размещайте это устройство рядом или над батареей или другим источником тепла при отсутствии надлежащей вентиляции.
- Это устройство необходимо эксплуатировать при параметрах электропитания, указанных на этикетке. Если характеристики электросети неизвестны, проконсультируйтесь с продавцом или местной компанией-поставщиком электроэнергии.
- Используйте вилку шнура питания, соответствующую местным стандартам.
- Не перегружайте разветвители и удлинители кабеля питания. Перегрузка может привести к возгоранию или поражению электрическим током.
- Избегайте воздействия на устройства пыли, влажности и чрезмерно высокой или низкой температуры. Не размещайте монитор в местах, где он может намокнуть. Разместите монитор на ровной устойчивой поверхности.
- Отключайте устройство во время грозы и в случаях, когда оно не используется длительное время. Это предотвратит повреждение монитора при перепадах напряжения.
- Не допускайте попадания предметов и жидкостей в отверстия на корпусе монитора.
- Для получения оптимальных характеристик монитор следует использовать только с компьютерами, соответствующими стандарту UL с маркировкой на корпусе 100-240 В.
- Розетка питания должна располагаться в легко доступном месте вблизи устройства
- При наличии технических проблем с монитором обратитесь к квалифицированному специалисту по ремонту или к продавцу.

Уход и очистка

- Перед поднятием и перемещением монитора рекомендуется отключить кабели и шнур питания. При поднятии монитора следуйте рекомендациям. При поднятии или переноске удерживайте монитор за края. Не поднимайте монитор за подставку или шнур.
- Очистка. Выключите монитор и отсоедините кабель питания. Очистите поверхность монитора мягкой, не царапающей поверхность тканью. Устойчивое загрязнение можно удалить тканью, смоченной в мягком очистителе.
- Не используйте очистители, содержащие спирт или ацетон. Используйте средства для очистки ЖК-экранов. Никогда не распыляйте очиститель непосредственно на экран, он может попасть внутрь и вызвать поражение электротоком.

Следующие симптомы не являются признаком неисправности:

- При первом включении экран может мерцать вследствие особенностей флуоресцентной подсветки. Для устранения мерцания выключите и вновь включите выключатель питания.
- Может наблюдаться неоднородность яркости экрана в зависимости от используемого фонового рисунка рабочего стола.
- При длительном отображении статического изображения после его смены может наблюдаться остаточное изображение. Этот эффект постепенно исчезнет; можно также выключить монитор на длительное время.
- Если экран темный, мигает или не показывает изображение, обратитесь к продавцу или в сервисный центр для ремонта. Не пытайтесь отремонтировать монитор самостоятельно!

Условные обозначения, используемые в этом руководстве



ПРЕДУПРЕЖДЕНИЕ: Сведения, предупреждающие получение травм при выполнении различных задач.



ВНИМАНИЕ: Сведения, предупреждающие повреждение оборудования при выполнении различных задач.



ВАЖНО: Инструкции, которым НЕОБХОДИМО следовать при выполнении различных задач.



ПРИМЕЧАНИЕ: Советы и дополнительные сведения, помогающие выполнить задачу.

Источники дополнительных сведений

Дополнительные сведения и обновления ПО можно получить из следующих источников.

1. Веб-сайты ASUS

Веб-сайты ASUS содержат последние сведения об оборудовании и ПО ASUS. См. <http://www.asus.com>

2. Дополнительная документация

Комплект поставки может включать дополнительную документацию, предоставляемую продавцом. Эта документация не входит в стандартный комплект поставки.

1.1 Добро пожаловать!

Благодарим вас за приобретение ЖК-монитора ASUS® !

Новейшая модель ЖК-монитора ASUS снабжена широким экраном с ярким, четким изображением и набором функций, повышающих удобство просмотра и использования монитора.

Благодаря этим возможностям обеспечивается удобство и прекрасное качество изображения на мониторе!

1.2 Комплект поставки

Проверьте наличие в упаковке следующих принадлежностей:

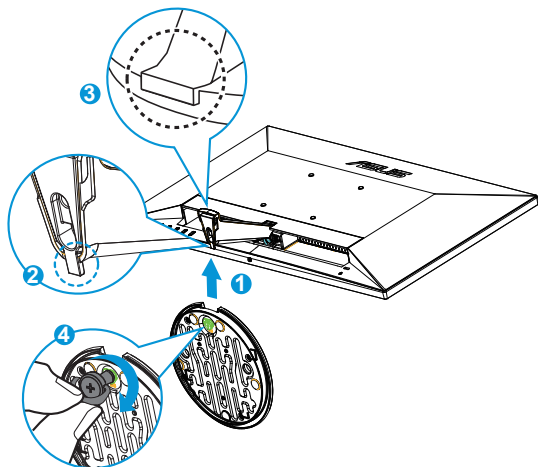
- ✓ ЖК-монитор
- ✓ Подставка монитора
- ✓ Краткое руководство
- ✓ Гарантийный талон
- ✓ 1 x Кабель питания
- ✓ 1 x Кабель VGA, 1 шт.
- ✓ 1 x Кабель DVI (только для модели VN247N)
- ✓ 1 x Кабель HDMI-DVI (только для модели VN247H)
- ✓ 1 x Аудиокабель (только для модели VN247H)



-
- Если какой-либо компонент отсутствует или поврежден, немедленно обратитесь к продавцу.
-

1.3 Сборка подставки монитора

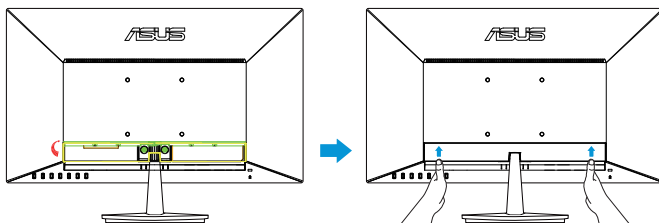
1. Закрепите стойку на подставке.
2. Совместите фиксатор с гнездом на подставке.
3. Край стойки должен слегка выступать за подставку. Не следует его проталкивать внутрь.
4. Надежно закрепите стойку на подставке.



- Рекомендуется накрыть поверхность стола мягкой тканью, чтобы предотвратить повреждение экрана монитора.

1.4 Подключение кабелей

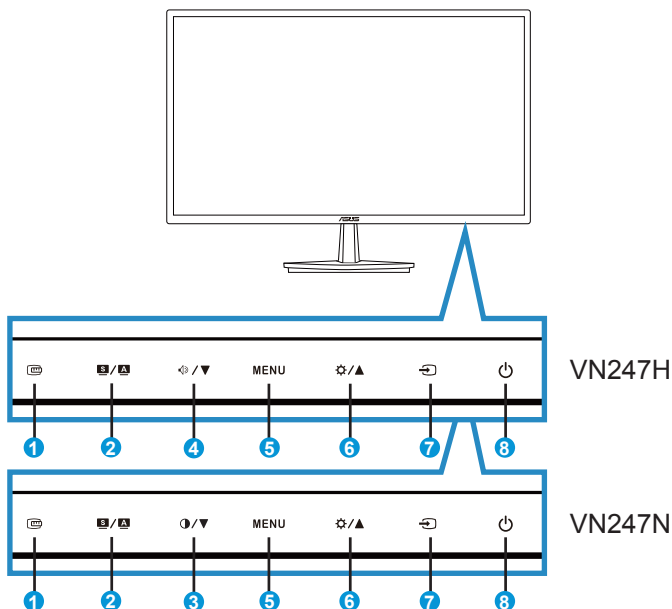
Подключите необходимые кабели в соответствии с указаниями в разделе 1.5.2, стр. 1-5.











- Для подключения кабелей откиньте крышку разъемов. После подключения кабелей установите крышку на место и осторожно переместите вверх в первоначальное положение, удерживая ее большими пальцами с обеих сторон.

1.5 Знакомство с монитором

1.5.1 Передняя панель ЖК-монитора

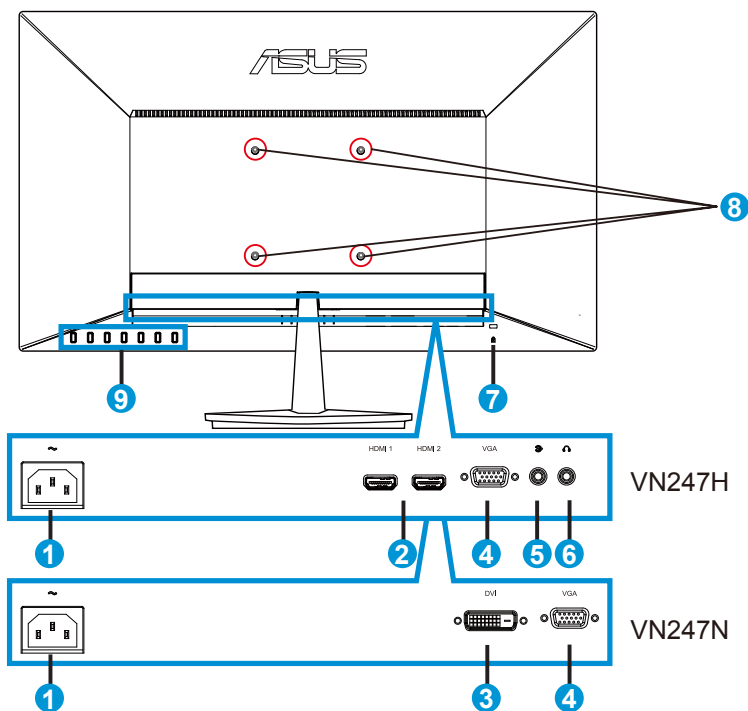


1.  Кнопка QuickFit:
 - Данная кнопка предназначена для использования функции выравнивания **QuickFit**.
 - Функция **QuickFit** включает 7 страниц стандартных шаблонов сеток, форматов бумаги и форматов фотографий. Подробное описание см. на стр. 1-6.
2. Кнопка  / :
 - Автоматически настраивает параметры изображения для достижения оптимального положения, частоты и фазы при длительном нажатии в течение 2-4 секунд (для моделей со входом VGA).
 - Используйте данную кнопку для переключения шести предустановленных режимов (**Пейзажный, Стандартный, Театральный, Игровой, Ночной и sRGB режим**) с использованием технологии **SPLendid™ Video Intelligence**.
 - Выход из экранного меню или возврат к предыдущему меню, если экранное меню активно.

3. Кнопка :
 - Уменьшение значения параметра или переход к следующей функции.
 - Кроме того, эта же кнопка служит для регулировки Контрастность.
4. Кнопка :
 - Уменьшение значения параметра или переход к следующей функции.
 - Кроме того, эта кнопка служит для регулировки Громкость.
5. Кнопка MENU:
 - Данная кнопка используется для отображения экранного меню.
 - Вход/выбор выделенной функции (значка) при использовании экранного меню.
 - Нажмите и удерживайте эту кнопку более пяти секунд для включения или отключения функции блокировки клавиш.
6. Кнопка :
 - Увеличение значения параметра выделенной функции или переход к предыдущей функции.
 - Кроме того, эта кнопка служит для регулировки Яркость.
7.  Кнопка выбора входа:
 - Переключение источников входных сигналов: VGA, DVI(VN247N), HDMI1(VN247H) или HDMI2(VN247H).
8.  Кнопка питания/Индикатор питания:
 - Для включения или выключения монитора нажмите эту кнопку.
 - Описание цветов индикатора питания приведено в таблице ниже.

Состояние	Описание
Белый	ВКЛ.
Желтый	Режим ожидания
ВЫКЛ.	ВЫКЛ.

1.5.2 Задняя панель ЖК-монитора



1. Разъем питания пер. тока
2. Разъем HDMI
3. Вход DVI
4. Вход VGA
5. Входной аудиоразъем
6. Гнездо для подключения наушников
7. Замок Kensington
8. Отверстия под винты настенного крепления VESA
9. Кнопки управления

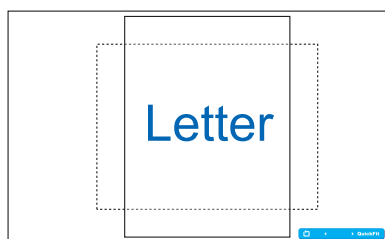
1.5.3 Функция QuickFit

Функция QuickFit включает три шаблона: (1) сетка (2) формат листа (3) формат фотографии.

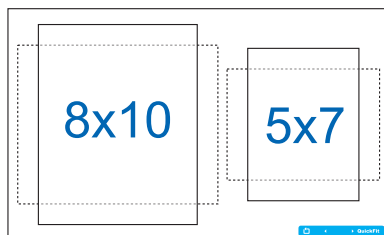
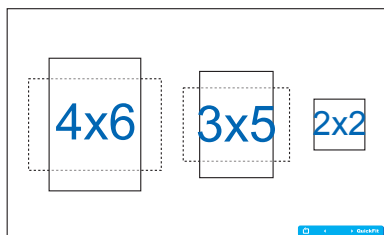
1. Сетка: Режим сетки облегчает разработчикам и пользователям работу по организации содержимого и построению макета страницы и помогает добиться согласованности при отображении данных.



2. Формат листа: Пользователи могут просматривать документы в реальном размере на экране.



3. Формат фотографии: Фотографы и другие пользователи смогут просматривать и редактировать фотографии в реальном размере на экране.



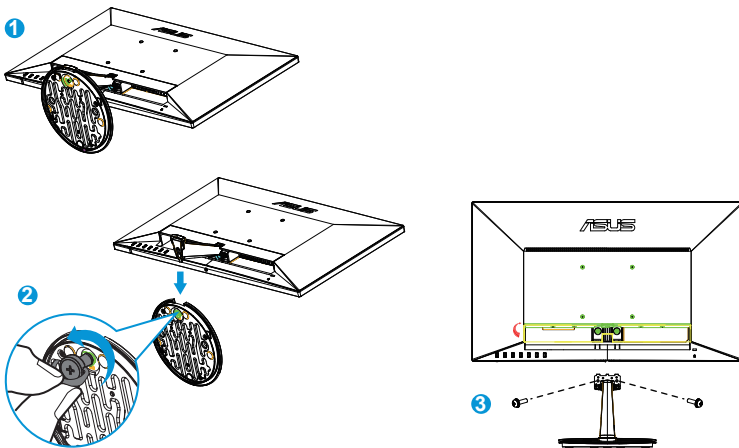
2.1 Снятие кронштейна/подставки (для установки настенного крепления VESA)

Съемная подставка монитора специально предназначена для использования настенного крепления VESA.

1. Отключите шнур питания и кабели сигнала. Осторожно положите монитор на чистый стол лицевой стороной вниз.
2. Пальцами ослабьте винт с обратной стороны подставки и снимите ее со стойки.
3. Можно также с помощью отвертки отвернуть винты крепления стойки к монитору и снять ее с монитора.



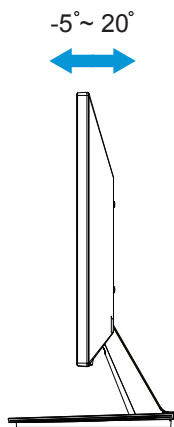
- Рекомендуется накрыть поверхность стола мягкой тканью, чтобы предотвратить повреждение экрана монитора.
- При отворачивании винтов удерживайте стойку.



- Комплект настенного крепления VESA (100 x 100 мм) приобретается отдельно.
- Следует использовать только кронштейн для настенного крепления, соответствующий сертификации UL с весовой нагрузкой не менее 22,7 кг (размер винтов: M4 x 10 мм).

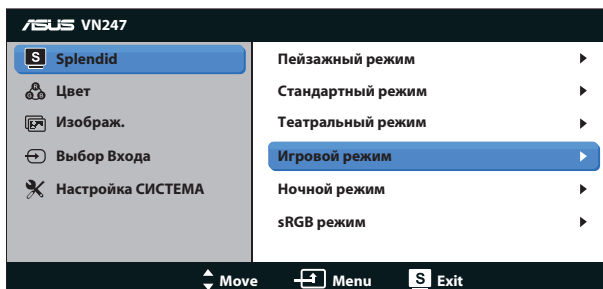
2.2 Регулировка положения монитора

- Для оптимального обзора установите монитор таким образом, чтобы видеть весь экран, затем установите угол, устраивающий вас больше всего.
- Удерживайте подставку при изменении угла наклона монитора, чтобы предотвратить его падение.
- Угол наклона монитора регулируется в пределах от -5° до 20° .



3.1 Элементы управления экранного меню

3.1.1 Настройка параметров

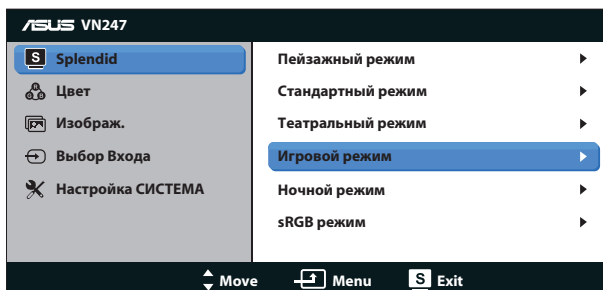


1. Нажмите кнопку MENU для отображения экранного меню.
2. Для выбора функций пользуйтесь кнопками ▼ и ▲. Выделите и активируйте нужную функцию с помощью кнопки MENU. Если у выбранной функции имеется подменю, снова используйте кнопки ▼ и ▲ для перехода между функциями подменю. Выберите нужную функцию в подменю и активируйте ее, нажав кнопку MENU.
3. Используйте кнопки ▼ и ▲ для изменения значения выбранного параметра.
4. Чтобы закрыть экранное меню, нажмите кнопку **S** / **A**. Повторите шаги 2 и 3 для настройки другого параметра.

3.1.2 Описание функций экранного меню

1. Splendid

Эта функция содержит шесть параметров настройки. Для каждого режима имеется функция Сброс, позволяющая вернуться к исходным значениям.



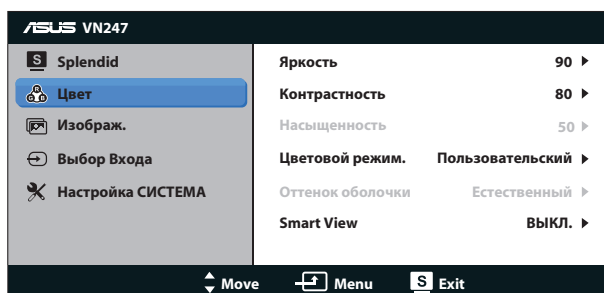
- **Пейзажный режим:** Наилучший режим для просмотра сюжетных фотографий с использованием технологии SILENDID™ Video Intelligence.
- **Стандартный режим:** Наилучший режим для редактирования документов с использованием технологии SILENDID™ Video Intelligence.
- **Театральный режим:** Наилучший режим для просмотра фильмов с использованием технологии SILENDID™ Video Intelligence.
- **Игровой режим:** Наилучший режим для игр с использованием технологии SILENDID™ Video Intelligence.
- **Ночной режим:** Наилучший режим для игр с темными сюжетами или для просмотра фильмов темными сценами с использованием технологии SILENDID™.
- **sRGB режим:** Самый лучший выбор для просмотра фотографий и графики с ПК.



- В стандартном режиме параметры Насыщенность, Оттенок оболочки, Резкость и ASCR пользователю недоступны.
- В режиме sRGB параметры Насыщенность, Цветовой режим., Оттенок оболочки", Яркость, Контрастность и ASCR пользователю недоступны.

2. Цвет

Выберите нужный режим цветопередачи.



- **Яркость:** настройка значения яркости в диапазоне от 0 до 100. Эту функцию также можно вызвать с помощью кнопки / .
- **Контрастность:** настройка значения яркости в диапазоне от 0 до 100. Эту функцию также можно вызвать с помощью кнопки / . (только для модели VN247N)
- **Насыщенность:** Диапазон значений от 0 до 100.
- **Цветовой режим.:** Включает три предустановленных цветовых режима (Холодный, Обычный, Теплый) и один режим Пользовательский.

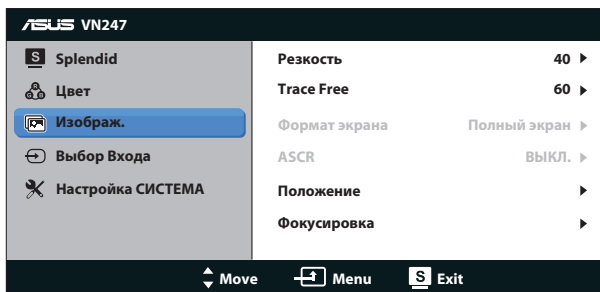
- **Оттенок оболочки:** Включает три цветовых режима, включая **Красноватый, Естественный и Желтоватый**.
- **Smart View:** Различные положения для просмотра с использованием технологии Smart View.



- В пользовательском режиме уровни цветов R (красный), G (зеленый) и B (синий) могут быть настроены пользователем в диапазоне от 0 до 100.

3. Изображ.

В этом меню вы можете настроить резкость, функцию Trace Free (только для VN247H), Формат экрана, функцию ASCR, Положение (только для VGA) и Фокусировка (только для VGA).



- **Резкость:** Настройка резкости изображения. Диапазон значений от 0 до 100.
- **Trace Free:** снижение времени отклика экрана с помощью технологии Over Drive. Диапазон значений от самого низкого 0 до самого высокого 100 (только для VN247H).
- **Формат экрана:** Выбор формата изображения "Полный экран", "4:3" или "OverScan". (Режим OverScan доступен только в модели VN247H с источником входного сигнала HDMI)
- **ASCR:** Кнопками **ВКЛ.** или **ВЫКЛ.** включите или отключите функцию динамической регулировки контрастности.
- **Положение:** Отрегулируйте положение изображения по горизонтали (**Полож. По Горизон.**) и вертикали (**Полож. По Вертик.**). Диапазон значений от 0 до 100 (только для входа VGA).
- **Фокусировка:** Снижение уровня помех в виде горизонтальных и вертикальных полос в изображении отдельно настроив параметры (**Точная настройка**) и (**Частота**). Диапазон значений от 0 до 100 (только для входа VGA).

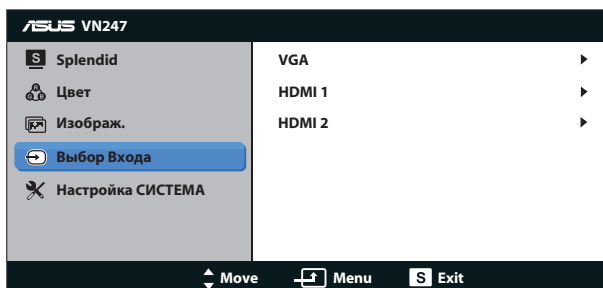


- В параметре Точная настройка настраивается фаза сигнала синхронизации пикселей. При неправильной настройке фазы на экране отображаются помехи в виде горизонтальных полос.
- Частота (частота пикселей) определяет число пикселей, просканированных при одном горизонтальном проходе. При неправильной установке частоты на экране отображаются помехи в виде вертикальных полос, а также нарушаются пропорции изображения.

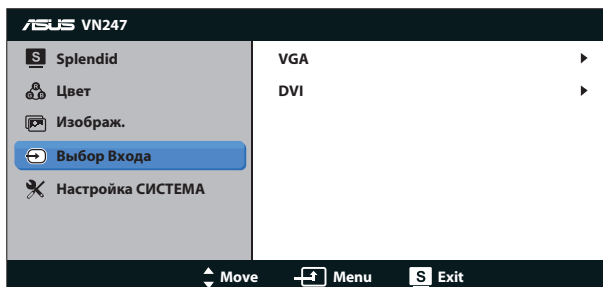
4. Выбор Входа

Выберите источник входного сигнала: **VGA**, **DVI** (VN247N), **HDMI 1** (VN247H) или **HDMI 2** (VN247H).

VN247H:

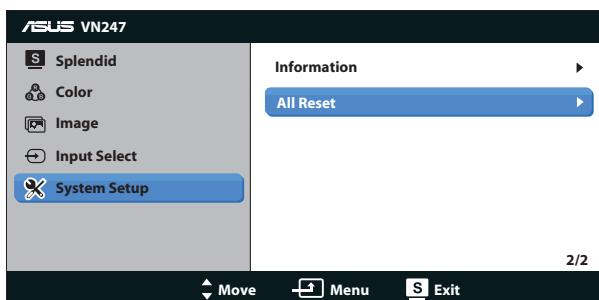
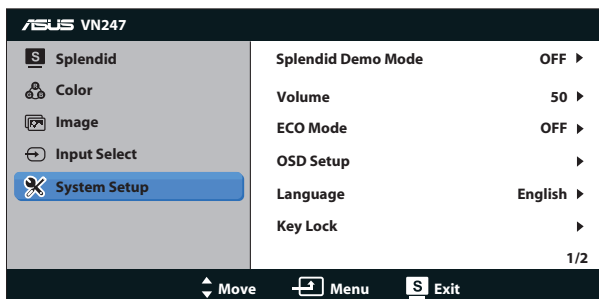


VN247N:



5. Настройка СИСТЕМА

Настройка системных параметров.






- **Splendid Demo Mode:** включение демонстрации технологии Splendid.
- **Громкость:** Регулировка уровня выходного сигнала на динамик или наушники. Диапазон регулировки от 0 до 100 (только для VN247H).
- **ECO Mode:** Включение режима ECO для энергосбережения.
- **Настройка меню:** Регулировка положения по горизонтали (**Полож. По Горизон.**), вертикали (**Полож. По Вертик.**), **Время Отобр. Меню**, **DDD/CI** и прозрачности **Прозрачность** экранного меню.
- **Язык:** Выбор языка экранного меню. Доступные варианты: **английский, французский, немецкий, испанский, итальянский, голландский, русский, традиционный китайский, упрощенный китайский, японский, фарси, тайский, индонезийский, польский, турецкий, португальский, чешский, хорватский, венгерский, румынский и корейский.**
- **Блокировка клавиш:** отключение всех функциональных клавиш. Нажмите и удерживайте кнопку Меню более пяти секунд для прекращения действия функции блокировки клавиш.
- **Информация:** просмотр сведений о мониторе.
- **Весь Сброс:** Выберите "**Да**" для восстановления всех заводских настроек по умолчанию.

3.2 Технические характеристики

Модель	VN247N	VN247H
Размер матрицы	23,6 дюймов, широкоэкранный формат (59,9 см)	
Максимальное разрешение	1920 x 1080	
Яркость (тип.)	250 кд/м ²	
Коэффициент контрастности (тип.)	1000:1	
Угол обзора (коэф. откл. ≤10)	160°(верт.) ; 170°(гориз.)	
Число цветов	16,7 млн.	
Время отклика (тип.)	5 мс (Tr+Tf)	1 мс (серый-серый)
Вход DVI	DVI с HDCP	Нет
Вход D-Sub	Да	
Вход HDMI	Нет	Да
Потребляемая мощность	25 Вт	35 Вт
Динамик	Нет	Да
Наушники	Нет	Да
Режим энергосбережения	Не более 0,5 Вт	
Режим выключения	Не более 0,5 Вт	
Наклон	-5° ~ +20°	
Крепление VESA	Да (100 мм x 100 мм)	
Физ. размеры (ШxВxГ)	548,6 x 394,9 x 194,2	
Размеры упаковки (ШxВxГ)	602 x 478 x 128	
Масса нетто (прибл.)	3,7 кг	
Масса брутто (прибл.)	5,8 кг	
Диапазон напряжения	Пер. ток:100–240 В (встроенный адаптер)	

*Технические характеристики могут быть изменены без уведомления.

3.3 Поиск и устранение неполадок (ответы на вопросы)

Проблема	Возможное решение
Индикатор питания не горит	<ul style="list-style-type: none">• Нажмите кнопку , чтобы убедиться, что монитор включен.• Проверьте правильность подсоединения шнура питания к монитору и розетке сети электропитания.
Индикатор питания светится желтым, изображение на экране отсутствует	<ul style="list-style-type: none">• Убедитесь, что монитор и компьютер включены.• Убедитесь, что кабель передачи сигнала правильно подключен к монитору и компьютеру.• Проверьте разъемы кабеля и убедитесь, что их контакты не загнуты.• Подключите компьютер к другому монитору, чтобы убедиться в том, что компьютер работает правильно.
Изображение на экране слишком светлое или слишком темное	<ul style="list-style-type: none">• Настройте Контрастность и Яркость с помощью экранного меню.
Изображение размещается не по центру экрана или имеет неверный размер	<ul style="list-style-type: none">• Удерживайте кнопку  в течение двух секунд для автоматической настройки изображения.• Настройте положение по горизонтали и вертикали в экранном меню.
Изображение на экране трясется или на нем имеются волнообразные искажения	<ul style="list-style-type: none">• Убедитесь, что кабель передачи сигнала правильно подключен к монитору и компьютеру.• Уберите электрические устройства, которые могут вызывать помехи.
Изображение имеет дефекты цвета (белый цвет не выглядит белым)	<ul style="list-style-type: none">• Проверьте разъемы кабеля и убедитесь, что их контакты не загнуты.• Сброс настроек с помощью экранного меню.• Настройте параметры цветопередачи R/G/B или параметр Цветовой режим.
Изображение нечеткое или расплывчатое	<ul style="list-style-type: none">• Удерживайте кнопку  в течение двух секунд для автоматической настройки изображения (только для режима VGA).• Настройте параметры Точная настройка и Частота с помощью экранного меню.
Отсутствует звук или низкий уровень громкости (только для VN247H)	<ul style="list-style-type: none">• Проверьте правильность подключения аудиокабеля к монитору.• Настройте уровень громкости на мониторе и на компьютере.• Убедитесь, что на компьютере установлен и активирован драйвер звуковой карты.

3.4 Список поддерживаемых режимов

Поддерживаемая синхронизация в режимах VESA / IBM (входы D-SUB, DVI-D, HDMI для VN247H)

Разрешение	Частота обновления	Строчная синхронизация
640 x 350	70 Гц	31,469 кГц
640 x 480	60 Гц	31,469 кГц
640 x 480	67 Гц	35 кГц
640 x 480	75 Гц	37,5 кГц
720 x 400	70 Гц	31,469 кГц
800 x 600	56 Гц	35,156 кГц
800 x 600	60 Гц	37,879 кГц
800 x 600	72 Гц	48,077 кГц
800 x 600	75 Гц	46,875 кГц
848 x 480	60 Гц	31,02 кГц
1024 x 768	60 Гц	48,363 кГц
1024 x 768	70 Гц	56,476 кГц
1024 x 768	75 Гц	60,023 кГц
1152 x 864	75 Гц	67,5 кГц
1280 x 720	60 Гц	44,772 кГц
1280 x 800	60 Гц	49,702 кГц
1280 x 960	60 Гц	60 кГц
1280 x 1024	60 Гц	63,981 кГц
1280 x 1024	75 Гц	79,976 кГц
1366 x 768	60 Гц	47,712 кГц
1440 x 900	60 Гц	55,935 кГц
1680 x 1050	60 Гц	65,29 кГц
1680 x 1050	60 Гц	64,674 кГц
1920 x 1080	60 Гц	67,5 кГц
1920 x 1080	60 Гц	66,587 кГц

Поддерживаемая синхронизация форматов HDMI 1.3 CEA-861 (вход HDMI для VN247H)

Разрешение	Частота обновления	Строчная синхронизация
640 x 480P	59,94 / 60 Гц	31,469 / 31,5 кГц
720 x 480P	59,94 / 60 Гц	31,469 / 31,5 кГц
720 x 576P	50 Гц	31,25 кГц
1280 x 720P	50 Гц	37,5 кГц
1280 x 720P	59,94 / 60 Гц	44,955 / 45 кГц
1440 x 480P	59,94 / 60 Гц	31,469 / 31,5 кГц
1440 x 576P	50 Гц	31,25 кГц
1920 x 1080i	50 Гц	28,125 кГц
1920 x 1080i	59,94 / 60 Гц	33,716 / 33,75 кГц
1920 x 1080P	50 Гц	56,25 кГц
1920 x 1080P	59,94 / 60 Гц	67,433 / 67,5 кГц

* Режимы, отсутствующие в этих таблицах, могут не поддерживаться. Для наилучшего качества изображения рекомендуется выбирать один из перечисленных режимов.