



**Руководство пользователя**

**Беспроводной высокоскоростной  
USB модем серии MV-110 для сетей CDMA-450**



## **ВВЕДЕНИЕ**

Благодарим Вас за приобретение USB радиомодема Axesstel MV110-Series.

С помощью этой инструкции Вы сможете установить, настроить Ваш модем и воспользоваться всеми его преимуществами для достижения наилучшего результата.

MV110 USB модем обеспечит безопасный доступ к сети CDMA2000 1xEV-DO Rev A для достижения максимальной производительности работы Вашей электронной почты, интернета, баз данных и мультимедийного контента. Кроме того, Вы можете воспользоваться преимуществами мобильной голосовой связи и SMS, всегда будете доступны для своих друзей и коллег.

Использование универсального порта USB позволяет быстро и легко подключить модем к компьютеру и использовать мобильный широкополосный высокоскоростной доступ к сети CDMA2000 1xEV-DO Rev A. Вы всегда сможете оставаться на связи и профессионально решать свои задачи в любом месте и в любое время.



## Особенности

1. Программный IBM PC-совместимый пользовательский интерфейс с персональным информационным пакетом, совместимым с MS Outlook
2. Цветной двустрочный дисплей с индикаторами
3. Высокая пропускная способность
4. Голосовые функции и служба SMS CDMA2000 1X
5. Работа с R-UIM картой
6. Встроенная Li-Ion батарея для обеспечения наилучшей работы
7. Телефонная книга
8. Служба коротких сообщений

## Меры безопасности

1. Не располагайте модем в запыленных, загазованных помещениях и вблизи огня.
2. Не роняйте модем.
3. Для ухода за модемом используйте сухую, мягкую ткань. Не применяйте для протирки химически агрессивные жидкости.
4. Не перекручивайте соединительный кабель.
5. Не разбирайте модем.
6. Не используйте сетевой адаптер, если:
  - поврежден кабель питания
  - модем был поврежден
7. Со временем емкость аккумуляторной батареи может снизиться, что может повлиять на работу модема. Обратитесь в сервисный центр, если работоспособность аккумулятора снизилась.
8. Используйте только прилагаемую батарею. Утилизируйте ее должным способом. Не бросайте аккумуляторную батарею в огонь.
9. Избегайте попадания на модем жидкостей и не используйте его в помещениях с высокой влажностью.

**Примечание:** Входное и выходное напряжение указано на адаптере питания.  
(Вход: Перемен. 100~240В, 50~60 Гц, Выход: Пост. 5В, 1.2А)

## Комплектация

Перед использованием проверьте комплектацию по прилагаемому списку. При отсутствии чего-либо, обратитесь к продавцу.

1. Модем
2. Аккумуляторная батарея Li-Ion
3. USB кабель
4. Сетевой адаптер
5. Инструкция пользователя
6. Гарнитура
7. CD диск



## Перед использованием

Перед использованием модема Вам необходимо:

- Установить необходимое программное обеспечение.

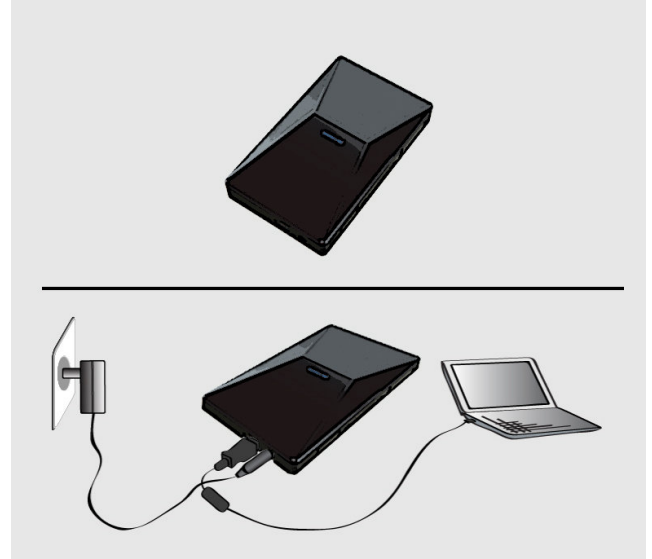
## Подключение модема к ПК

### Установка модема

Питание модема осуществляется через прилагаемый сетевой адаптер. Аккумуляторная батарея позволит Вам использовать модем в случае отсутствия сетевого напряжения.

1. Подключите сетевой адаптер к модему и соедините модем с Вашим ПК через прилагаемый USB кабель.

**Примечание:** Для установки драйвера модема и пользовательского программного обеспечения, удерживайте нажатой кнопку питания на модеме ON/OFF и подключите USB-кабель к ПК. При появлении на экране модема приветствия, отпустите кнопку. Найдите в окне “Мой компьютер” новое устройство со съемными носителями и установите программное обеспечение для Вашего модема. Также, для установки драйвера модема и пользовательского программного обеспечения, вы можете воспользоваться CD диском, входящим в комплект поставки вашего модема.



## **Установка программного обеспечения модема**

### **Системные требования**

#### (1) Рекомендованные требования

CPU: Pentium III 550MHz или выше, IBM PC-совместимый  
RAM: 256MB или более  
VGA: Видеокарта с разрешением 1024 x 768 и 65536 цветов и более  
HDD: 200MB свободного дискового пространства и более  
Привод: CD-ROM или DVD привод  
ОС: Microsoft Windows 2000 и выше (включая Windows Vista)

#### (2) Минимальные требования

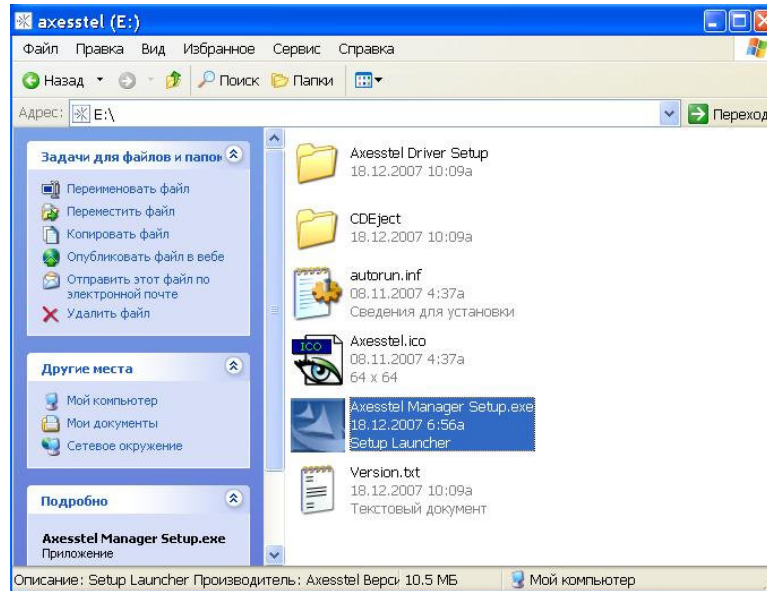
CPU: Pentium II 300MHz или выше, IBM PC- совместимый  
RAM: 128MB или более  
VGA: Видеокарта с разрешением 1024 x 768 и 65536 цветов и более  
HDD: 100MB свободного дискового пространства и более  
Привод: CD-ROM или DVD привод  
ОС: Microsoft Windows 2000 и выше

#### (3) CD диск для Win 98/ME/NT

Если на Вашем ПК установлена ОС Windows 98/ME/NT, необходимо установить драйвер модема и пользовательскую программу с прилагаемого диска.

## Установка USB драйвера и программы AxessManager

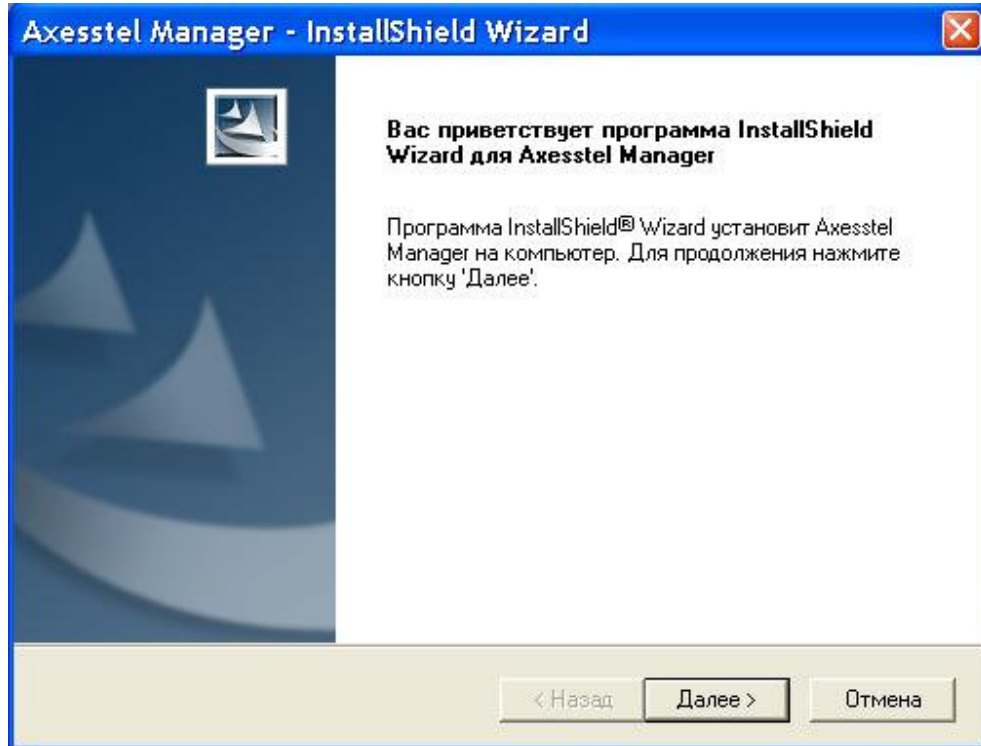
Для установки потребуется приблизительно 10 минут.



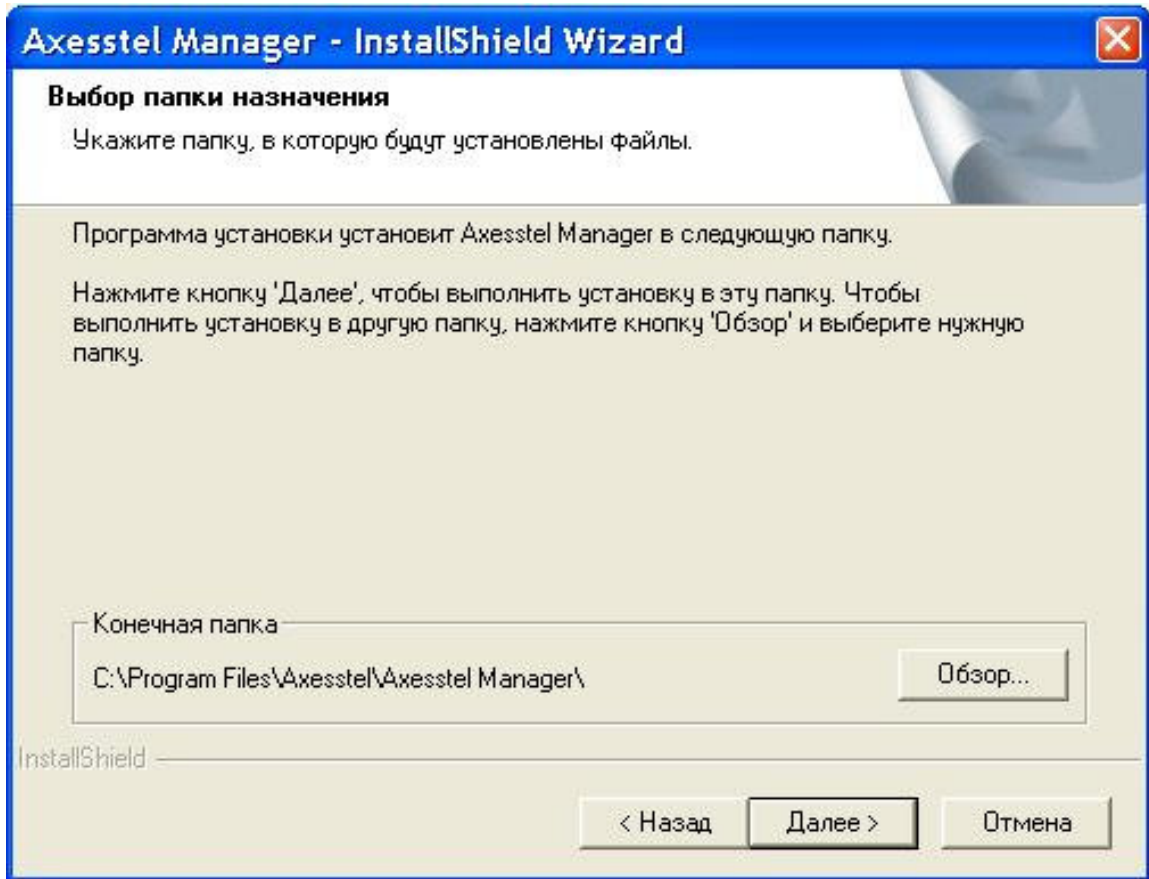


**Шаг 1:** Удерживая нажатой кнопку ON/OFF, подключите USB кабель. Операционная система определит подключение, и появится окно с содержимым встроенной памяти. Кликните “Axesstel Manager Setup.exe” для установки программы AxessManager.

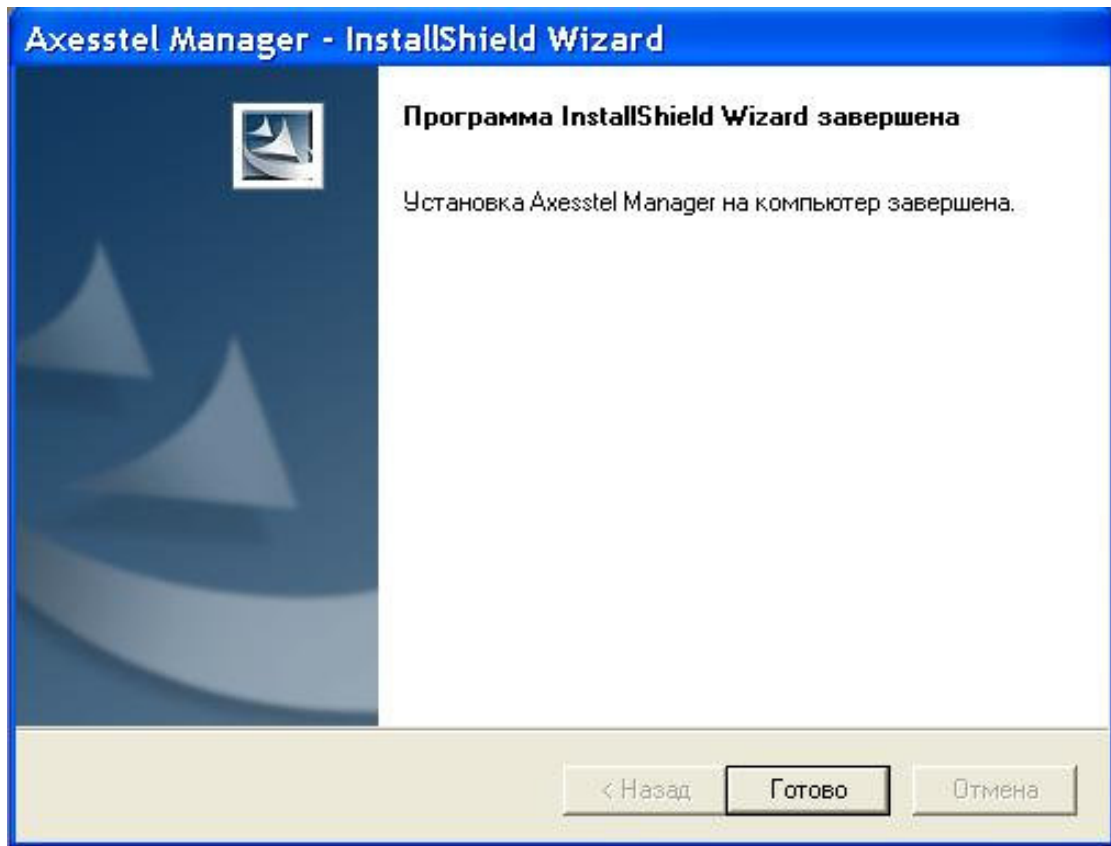
**Примечание:** Если на ПК не задействована функция автозапуска, необходимо запустить установку вручную. Кликните “Пуск”, затем “Мой компьютер” для выбора нового устройства/диска и просмотра содержимого встроенной в модем памяти. Двойной клик по устройству/диску откроет окно для установки программы AxessManager.



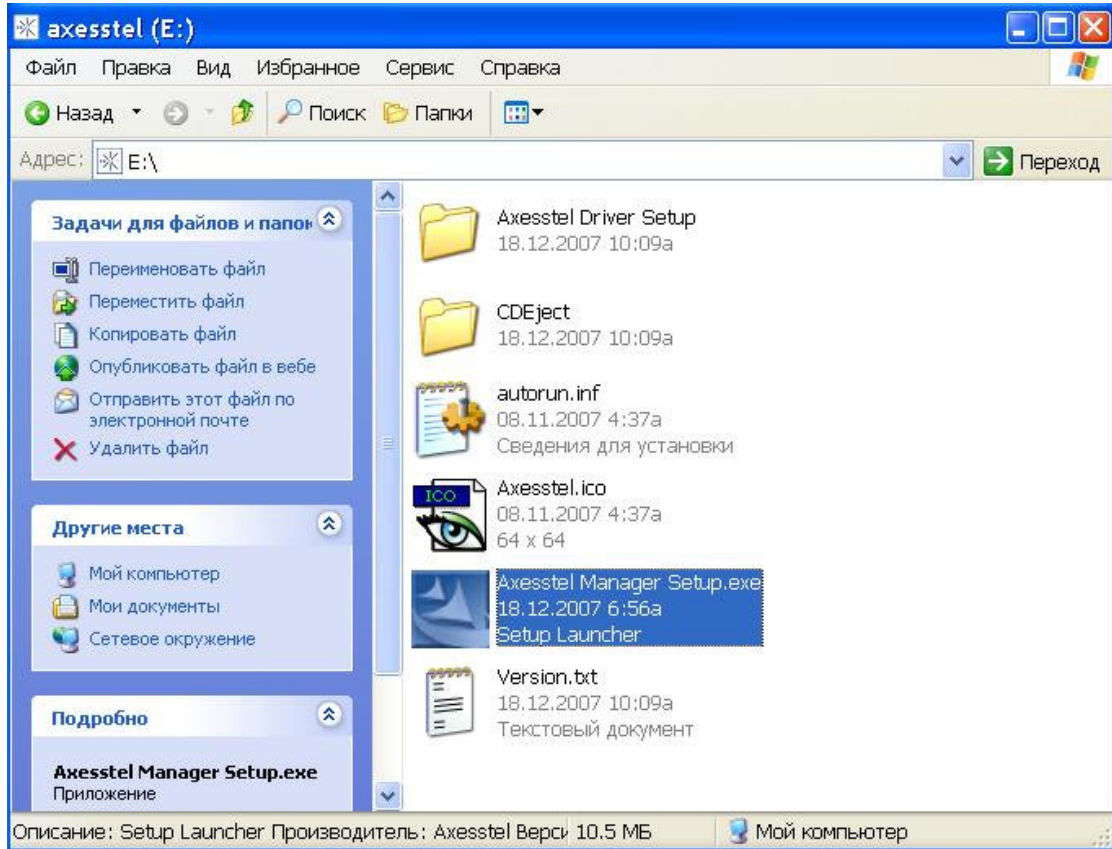
**Шаг 2:** Нажмите “Далее” для продолжения.



**Шаг 3:** Выберите папку назначения. Нажмите “Далее” для продолжения.

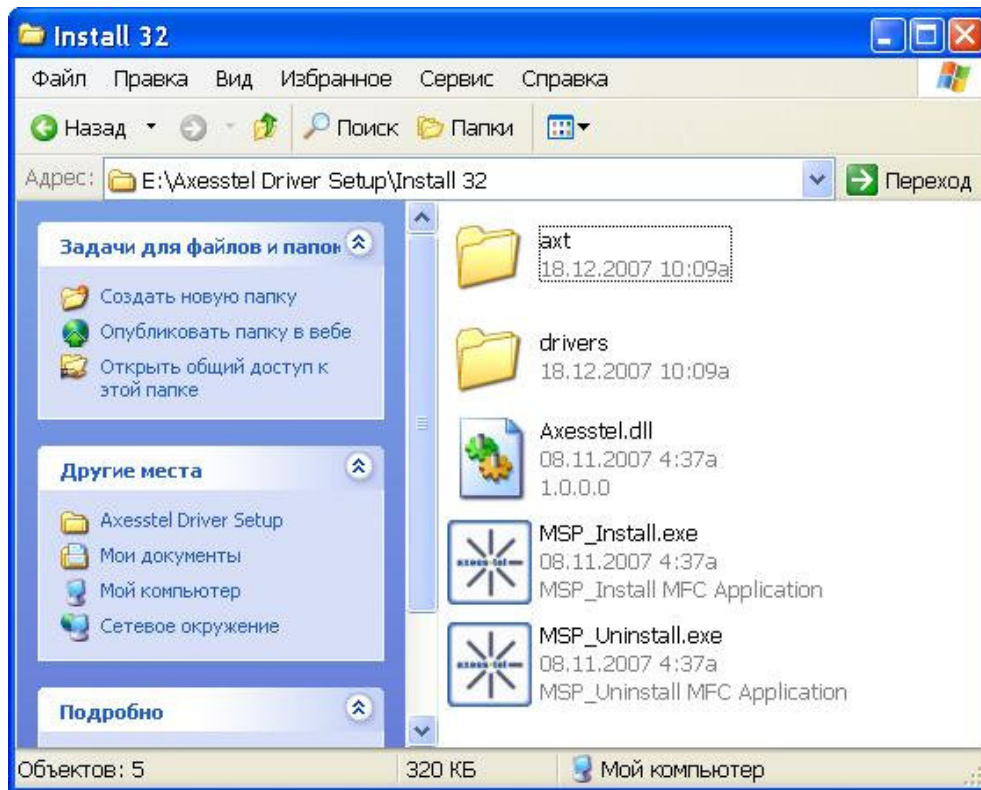


**Шаг 4:** Кликните «Готово» для завершения установки программы AxessManager.



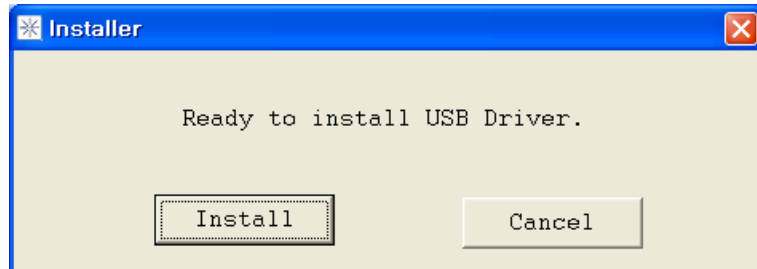
**Шаг 5:** Откройте папку **Axesstel Driver Setup** и выберите папку “Install 32”.

**Примечание:** Для установки 64-битной версии драйвера используйте программу “MSP\_Install64.exe”, расположенную в папке “Install 64”.

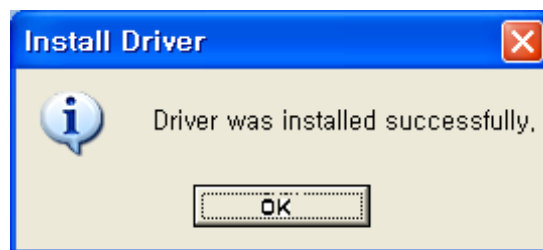


**Шаг 6:** Запустите **MSP\_Install.exe** для установки USB драйвера.

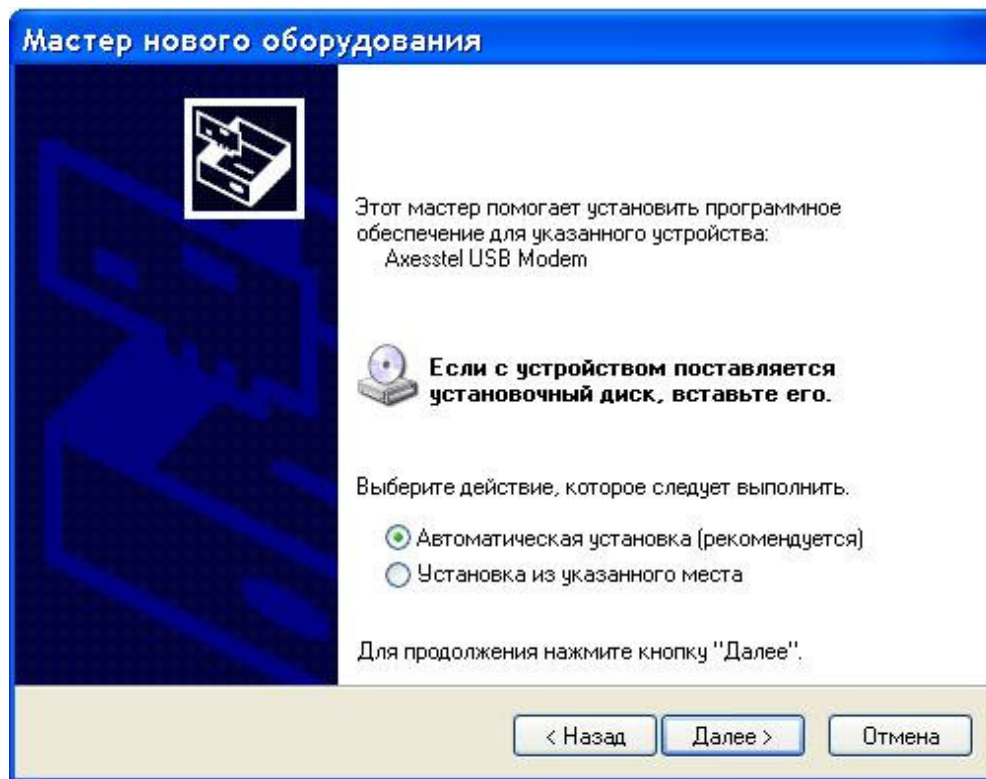
На экране отобразится следующее окно:



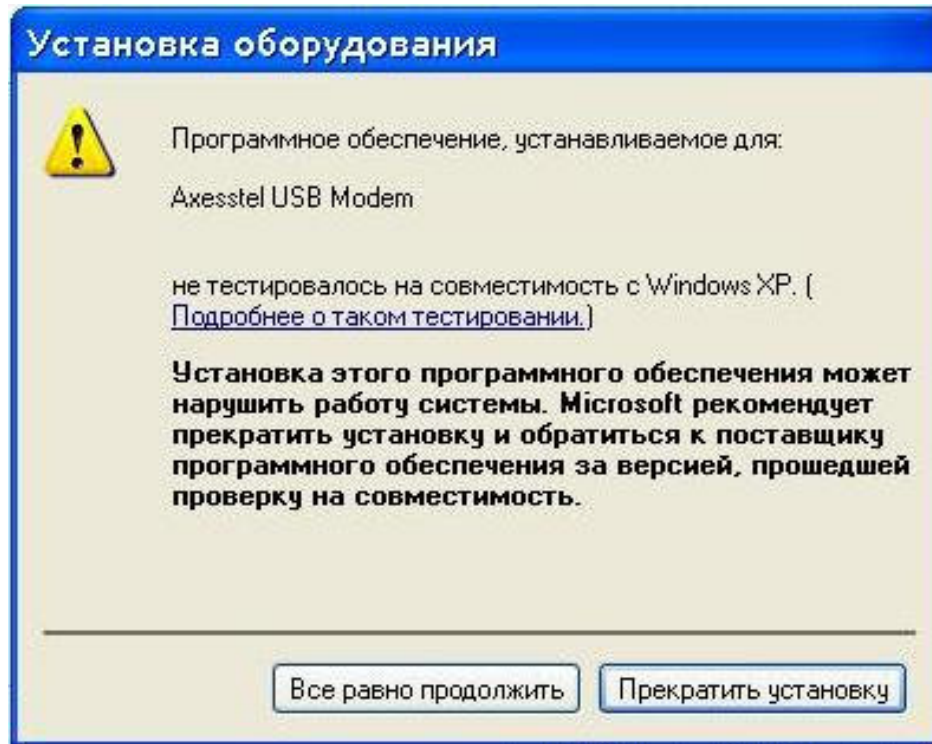
**Шаг 7: Выберите Install**



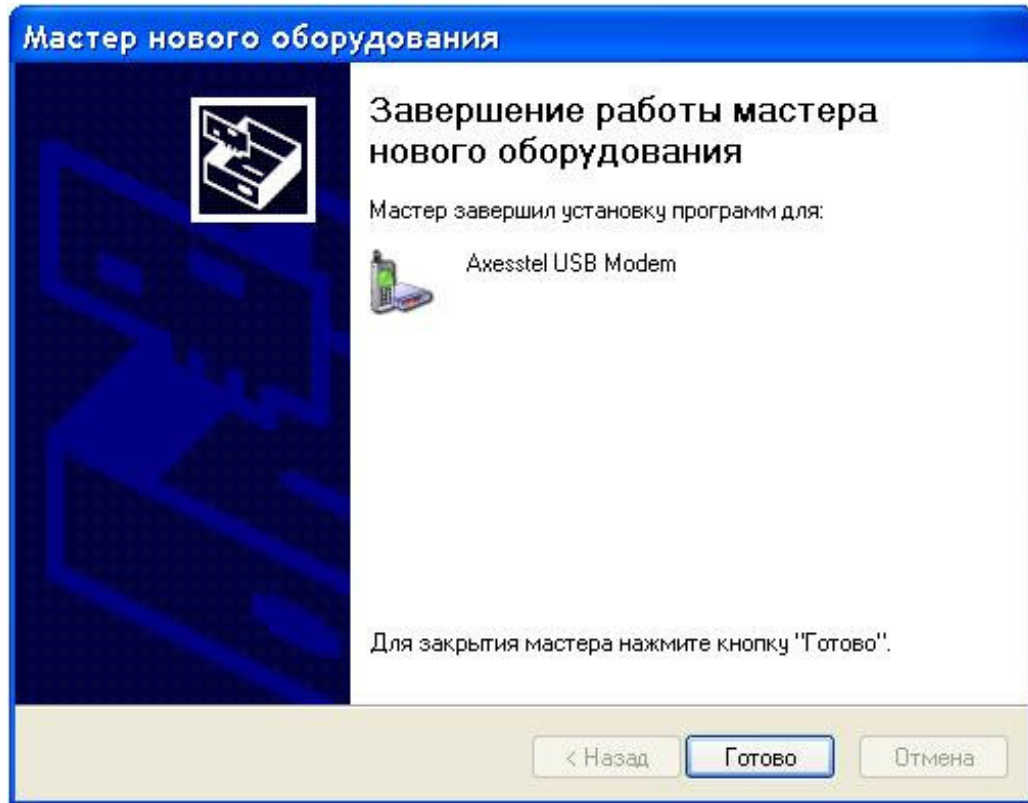
**Шаг 8:** По завершении копирования файлов установки, модем автоматически переключится в режим USB модема и начнется процесс установки драйверов.



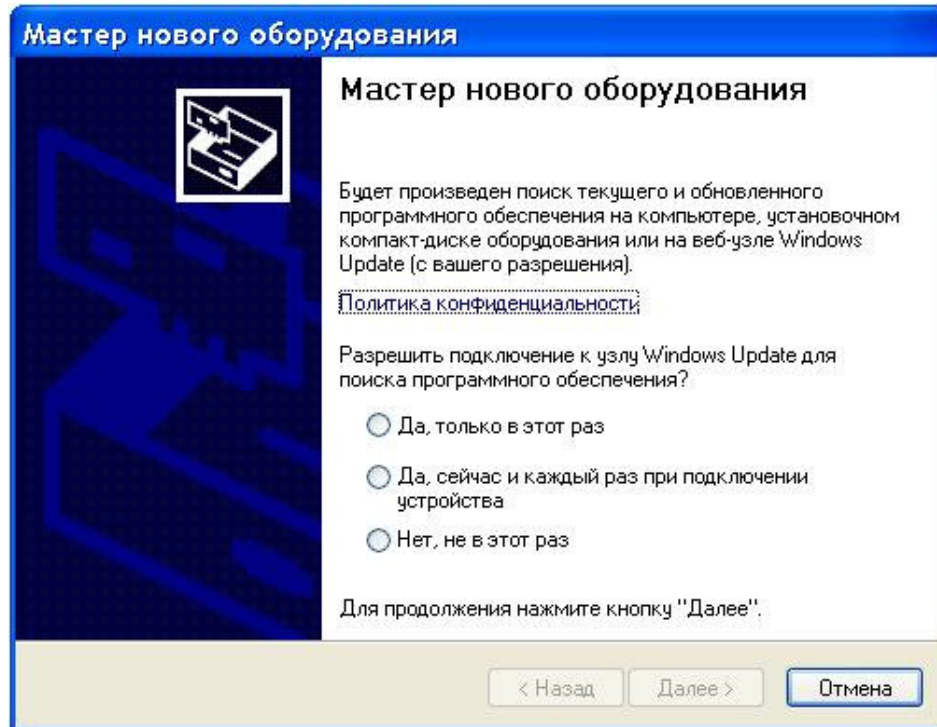
**Шаг 9:** Axesstel USB модем определится операционной системой. Нажмите «Далее» для продолжения.



**Шаг 10:** Выберите «Все равно продолжить».

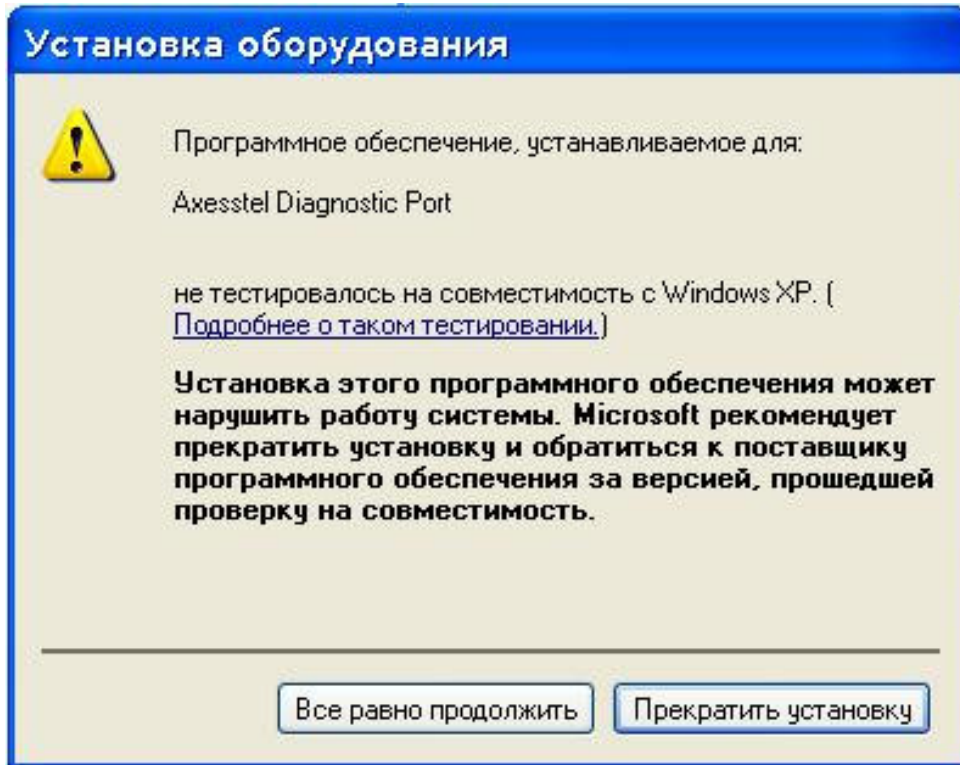


**Шаг 11:** Нажмите «Готово» для завершения установки.

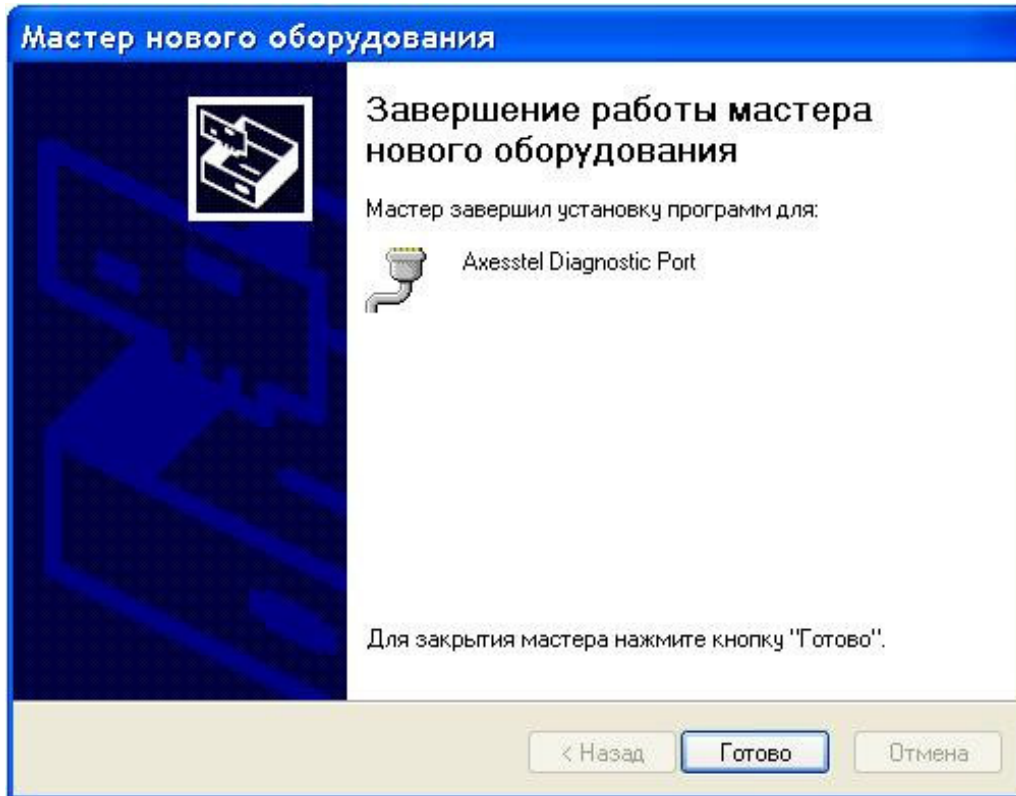


Выберите «Нет, не в этот раз» и нажмите «Далее».

**Шаг 12: Axesstel Diagnostic Port** определится операционной системой. Нажмите «Далее» для продолжения.



**Шаг 13:** Выберите «Все равно продолжить».



**Шаг 14:** Нажмите «Готово» для завершения установки.  
Программа **AxessManager** успешно установлена.

На рабочем столе Вашего компьютера появится ярлык для запуска программы.



Axesstel Manager

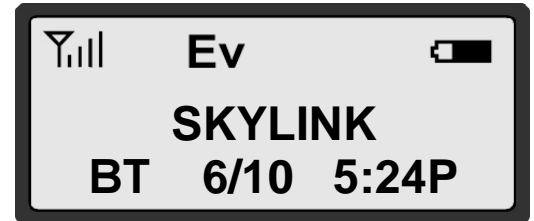
## Перед началом использования

Проверить готовность модема к работе можно на экране LCD дисплея (наличие сети, уровень сигнала, заряд батареи) без запуска пользовательской программы AxessManager.

### **Проверка готовности**

#### В зоне обслуживания сети

При включении модема коротко мигнут все сегменты LCD дисплея. Количество штрихов индикатора антенны соответствует уровню сигнала. На дисплее отобразятся текущие дата и время.



#### Вне зоны обслуживания

При недостаточном уровне сигнала или его отсутствии индикация уровня сети не отображается. Свяжитесь с Вашим оператором связи. Проверьте правильность подключения внешней антенны.



## Элементы управления

### 1. Разъем для подключения гарнитуры:

Подключите стандартную гарнитуру для осуществления голосовых вызовов.

**2. Кнопка включения:** Используется для включения модема (нажмите и удерживайте), выключения (нажмите и удерживайте 3 сек.) или ответа на вызов.





**3. Разъемы подключения:** Подключите адаптер для заряда аккумулятора или кабель Mini USB.

**4. LCD дисплей:** Отображает состояние модема. Так, при входящем вызове отображается номер звонящего (АОН) и другие сообщения.



## Программа AxessManager

С помощью программы AxessManager осуществляется управление Вашим модемом. Используйте AxessManager для:

-  передачи данных или голосовых вызовов;
-  управления Вашими данными, такими как телефонная книга и история вызовов;
-  отправки и просмотра коротких сообщений;
-  настройки модема.

**1. Кнопка Выбора режима:** Для доступа к пользовательским приложениям.

**2. Кнопка Настройки:** Для настройки функций модема, SMS и др.

**3. Кнопка Соединения:** Для соединения с сетью передачи данных.

**4. Кнопки Утилит:** Для доступа к телефонной книге, SMS и истории вызовов. Сначала нажмите кнопку выбора режима. Иконки приложений станут доступны для использования.



## Индикаторы дисплея

Индикаторы дисплея отображают состояние и настройки Вашего модема, такие, как, уровень сигнала, степень заряда аккумулятора и другие.



Индикатор уровня принимаемого сигнала.  
Количество штрихов прямо пропорционально уровню сети.



Индикация уровня заряда аккумулятора.  
Если аккумулятор разряжен, индикатор мерцает и звучит предупреждающий звуковой сигнал.



Индикация использования CDMA 2000 1X сети.



Индикация использования 1X EVDO сети.



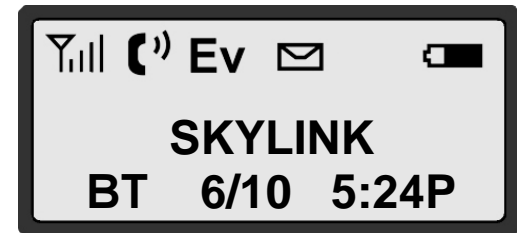
Индикация использования гибридного режима работы сети (1X+EVDO).



Показывает, что осуществляется вызов или передаются данные.



Индикация наличия новых SMS сообщений или сообщений голосовой почты.



## **Примечание**






Уведомление о поступлении новых голосовых сообщений будет отображено на дисплее модема. Для того, чтобы их прослушать, следует позвонить по номеру Голосовой почты, который можно узнать у оператора, предоставляющего услуги связи.

# Использование AxessManager

# 1. Перед использованием


Если модем подключен к ПК, проверьте конфигурацию подключения AxessManager к сети для доступа в Интернет.

Программа AxessManager обеспечивает выполнение пяти основных функций, которые Вы можете активировать, нажав соответствующую кнопку:

-  Доступ к сети передачи данных: Кнопка соединения с Интернет. Для уточнения данных соединения, обратитесь к Вашему оператору.
-  Телефонная книга: Вы можете управлять Вашими контактами. Возможны экспорт и импорт данных из Microsoft Outlook.
-  SMS: Вы можете принять текстовое сообщение, создать новое текстовое сообщение, отредактировать его, сохранить в черновиках и переслать другому адресату.
-  Менеджер звонков: Вы можете совершить голосовой вызов, принять входящий звонок и проверить историю вызовов.
-  Настройки: Изменение настроек Вашего модема.

## 1.1. Основные операции






1. Кнопка Соединения: Используйте для Соединения/Рассоединения ПК и телефона.
2. Менеджер меню: Открывает доступ к основным функциям телефона (голосовые вызовы, телефонная книга, SMS) одним кликом по соответствующей иконке.

Название	Кнопка
Телефон	
Телефонная книга	
SMS	

3. Окно меню: Базовые функции программы AxessManager. Выполняет основные и дополнительные функции:

Название	Дополнит. меню	Выполняемое действие
Файл	Открыть	Доступ к функциям менеджера меню.
Файл	Сохранить	Сохранение изменений настроек менеджера меню.
Файл	Выход	Закрытие программы AxessManager.
Инструменты	В ПК	Считывание данных пользователя из телефона и сохранение их в ПК.
Инструменты	В телефон	Считывание данных пользователя из ПК и сохранение их в телефоне.
Помощь	О программе AxessManager	Информация о программе AxessManager.
Помощь	Помощь	Инструкция пользователя программы AxessManager.

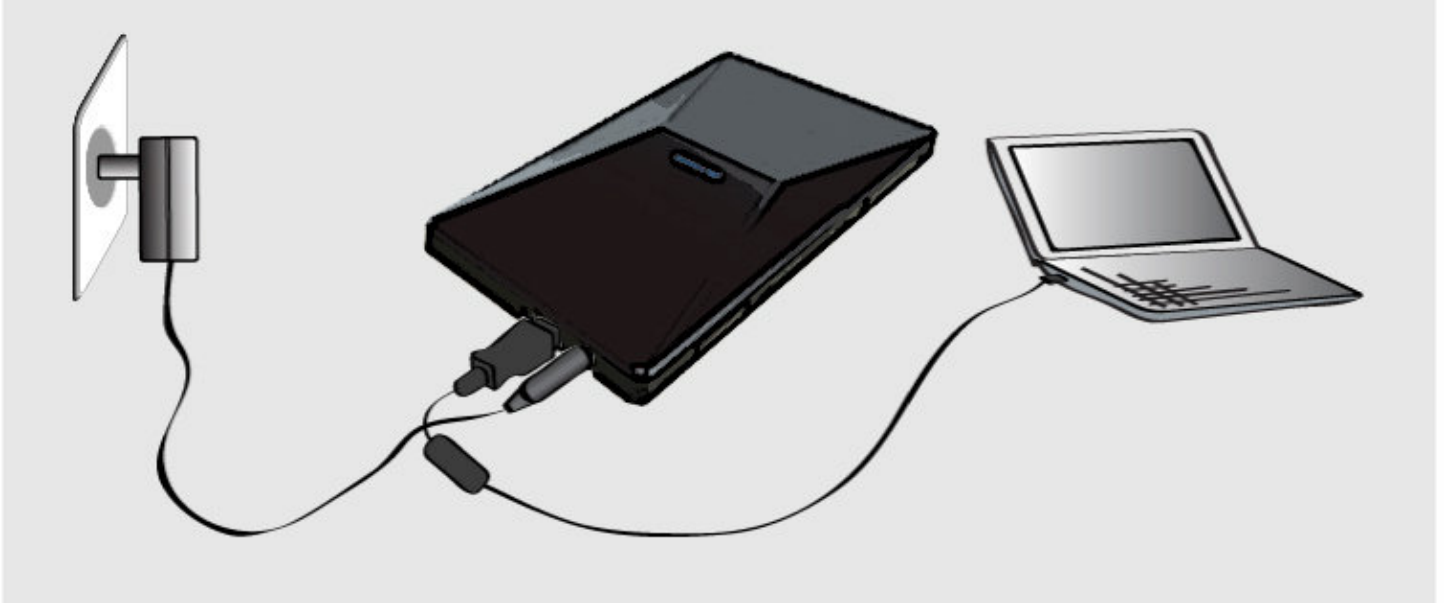
4. Панель инструментов: Обеспечивает быстрый доступ к часто выполняемым функциям одним кликом по соответствующей иконке в панели инструментов.

Название	Кнопка	Выполняемое действие
Открыть		Открытие файла в ПК для каждого менеджера меню.
Сохранить		Сохранение файлов в ПК для каждого менеджера меню.
В ПК		Считывание данных пользователя из телефона и сохранение их в ПК.
В телефон		Считывание данных пользователя из ПК и сохранение их в телефоне.
Помощь		Инструкция пользователя программы AxessManager.

## 1.2. Подключение модема к ПК

### Соединение

1. Используя кабель USB, подключите модем к компьютеру



1. Кликните по иконке программы AxessManager для ее запуска.



## Axesstel Manager

2. Для доступа к сети Интернет, нажмите кнопку Соединение. Обратите внимание на то, что профиль соединения должен быть установлен и выбран перед использованием кнопки Соединение. Смотрите ниже раздел “Добавить соединение” для более полной информации.
3. Для доступа к менеджерам-утилитам нажмите кнопку Выбор режима для установления соединения с телефоном. Когда соединение будет успешно установлено, можно будет пользоваться программами-утилитами AxessManager. Кнопкой Выбор режима можно выбрать или работу с интернетом, или с менеджерами-утилитами (при этом кнопки выбранного режима имеют активный статус и доступны для использования).



### Отключение

1. Кликните кнопку Соединение для завершения работы в сети Интернет. Соединение завершится, и кнопка Соединение изменит цвет.
2. После завершения работы с менеджерами-утилитами, кликните кнопку Выбор режима. Соединение с модемом завершится, и все активные кнопки утилит изменят свой статус на неактивные, а кнопка Соединение с интернетом станет активной.
3. Для выхода из программы после завершения работы, нажмите кнопку в правом верхнем углу окна программы.
4. Отсоедините кабель USB от модема и компьютера.

## 2. Соединение с сетью Интернет

С помощью модема Axesstel компьютер может соединяться с интернетом через сеть оператора мобильной связи.

### 1. Соединение / Отключение Интернет-соединения


#### 1.1. Соединение

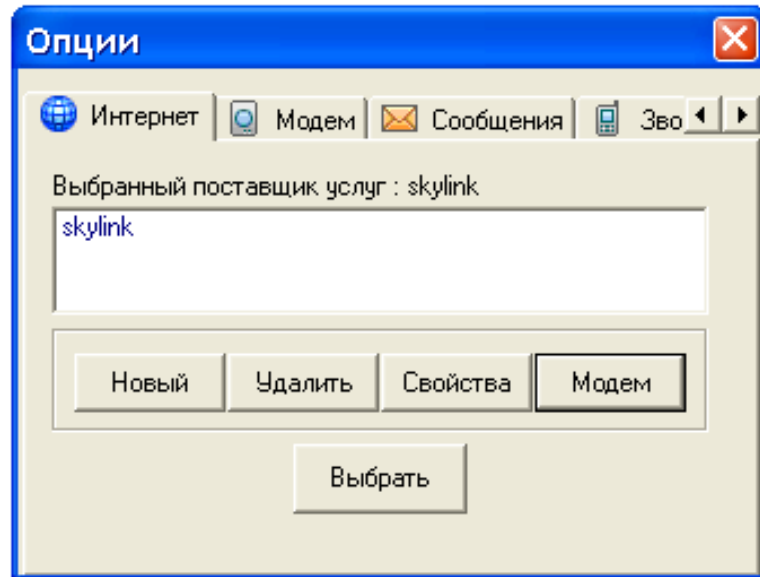
После завершения начальной установки можно использовать модем. Для того, чтобы установить соединение, нажмите кнопку 'e' на главном экране.

#### 1.2. Отключение

Для отключения соединения, просто нажмите кнопку 'e' на главном экране.

### 2. Настройка соединения с ИНТЕРНЕТ

Нажмите кнопку Опции  на главном экране программы для того, чтобы открыть следующий диалог, где можно указать значения различных параметров, необходимых для установки модема. Появится следующее окно:

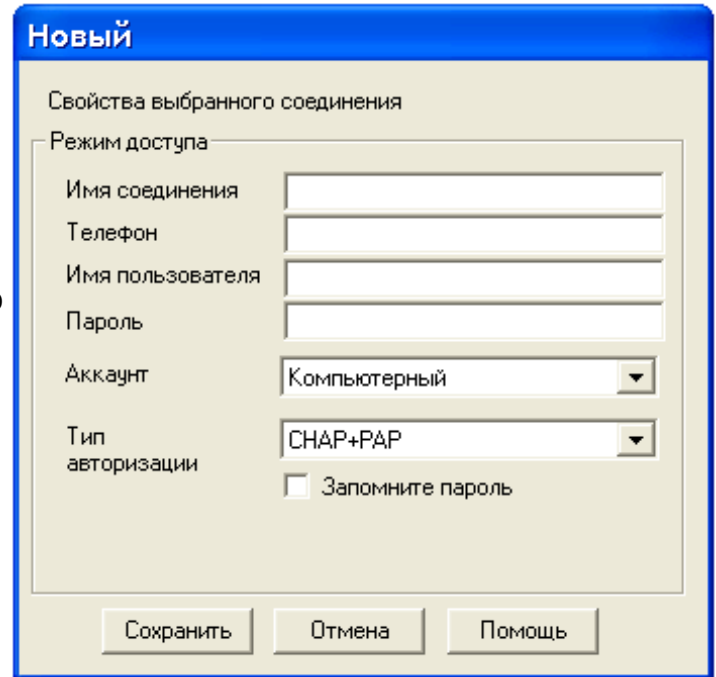


Кнопка	Выполняемое действие
Новый	Позволяет добавить новый профиль соединения
Удалить	Позволяет удалить выбранный профиль соединения
Свойства	Позволяет изменить настройки выбранного профиля соединения
Модем	Позволяет просмотреть и выбрать из списка доступные для соединения модемы

## 2.1. Добавить Соединение

После нажатия кнопки «Новый» появляется окно с запросом параметров соединения:

- (1) Имя соединения: Введите имя, которое будет отображаться в Списке Соединений.
- (2) Телефон: Укажите телефонный номер, с которым будет соединяться модем.
- (3) Имя пользователя: Если это необходимо для провайдера сети, введите имя пользователя.
- (4) Пароль: Введите пароль для данного имени пользователя. Отметьте окошко 'Запомнить пароль' если вы желаете сохранить введенный пароль.



**Новый**

Свойства выбранного соединения

Режим доступа

Имя соединения

Телефон

Имя пользователя

Пароль

Аккаунт

Тип авторизации

Запомнить пароль

Сохранить    Отмена    Помощь

## 2.2. Удалить Соединение

Выберите Соединение, которое вы хотите удалить из Списка Соединений, и нажмите кнопку «Удалить». Выбранное Соединение будет удалено.

### **2.3. Изменить Соединение**

Из Списка Соединений выберите Соединение, которое вы собираетесь изменить, и нажмите кнопку «Свойства». Появится следующий диалог, который позволит вам изменить установки. Смотрите раздел «Добавить соединение» для более подробного описания настроек.

### **2.4. Показать список модемов**

Нажмите кнопку «Модемы», чтобы просмотреть/настроить модемы, установленные на компьютере.

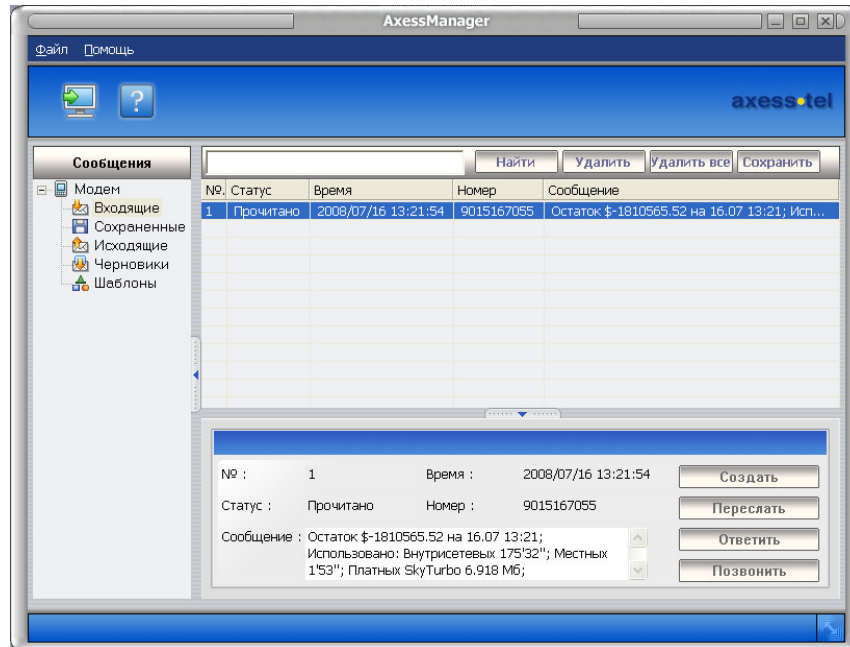
## **3. Менеджер SMS**

Менеджер SMS состоит из папки Входящие, где сохраняются полученные сообщения, папки Исходящие, где сохраняются отправленные сообщения, папки Черновики, где сохраняются сообщения, которые ещё не были отправлены, и папки Сохранённые, где хранятся важные сообщения из папки Входящие. Можно отправлять SMS прямо с компьютера или скачивать SMS из модема в компьютер для большего удобства.



### 3.1. Менеджер Входящих

Для того, чтобы использовать Менеджер Входящих, нажмите на иконку Входящие. С помощью Менеджера Входящих можно отвечать, пересылать или удалять выбранные сообщения в папке Входящие.



### **1. Просмотр Списка Входящих сообщений**

- (1) По умолчанию, Список Входящих сообщений отображает все входящие сообщения, хранящиеся в модеме.
- (2) Подробная информация о входящем сообщении, выбранном из Списка Входящих сообщений, отображается в окне предварительного просмотра внизу.
- (3) Вы можете удалить сообщения, отображаемые в Списке Входящих сообщений. (Но не можете добавить).

### **2. Окно предпросмотра: Ответить/Переслать (Отправить)**

- (1) Подробная информация о входящем сообщении, выбранном из Списка Входящих сообщений, отображается в окне предварительного просмотра внизу.
- (2) Если нажать на кнопку Ответить в окне Предпросмотра, появится новое окно, в котором можно ввести сообщение и выслать его отправителю.
- (3) Если нажать на кнопку Переслать в окне Предпросмотра, появится новое окно, в котором можно отредактировать сообщение и отправить его другому абоненту.
- (4) Можно отправить сообщение нескольким абонентам одновременно.
- (5) Введите номер телефона, или нажмите кнопку Найти, чтобы добавить номер к списку получателей.
- (6) Если не введено ни одного телефонного номера в списке номеров получателей, сообщение не будет отправлено. Кликните «ОК» в окне «Нет данных», появляющемся при отправке, и введите хотя бы один номер телефона.
- (7) Вы можете найти телефонные номера адресатов, используя список контактов.

### **3. Удаление Входящих сообщений**

Выберите сообщение, которое будет удалено, и нажмите кнопку Удалить.

Для удаления нескольких сообщений одновременно, выберите их с помощью мыши при нажатой клавише Shift или Ctrl, а затем нажмите кнопку Удалить. Все выбранные сообщения будут удалены из модема.

Удалённые входящие сообщения не могут быть восстановлены.

#### **4. В ПК**

При нажатии этой кнопки, список Входящих сообщений дополняется Сохранёнными сообщениями, которые хранятся в модеме.

#### **5. Сохранить**

Выберите сообщения для сохранения и нажмите кнопку Сохранить. Данные будут сохранены в папке Сохраненные.

### **3.2. Менеджер Сохранённых**

Для того, чтобы использовать Менеджер Сохранённых, нажмите на иконку Сохранённые. С помощью Менеджера Сохранённых можно отвечать, пересылать или удалять выбранные сообщения из папки Сохранённые.

#### **1. Просмотр Списка Сохранённых сообщений**

(1) По умолчанию, в Списке Сохранённых сообщений отображаются все сообщения, сохранённые в памяти модема.

(2) Подробная информация о сохранённом сообщении, выбранном из Списка Сохранённых сообщений, отображается в окне предварительного просмотра внизу.

(3) Вы можете удалить сообщения, отображаемые в Списке Сохранённых сообщений. (Но не можете добавить сообщения иным способом, кроме как сохранить их из папки Входящие.)

## **2. Окно предпросмотра: Ответить/Переслать (Отправить)**

- (1) Подробная информация о сохранённом сообщении, выбранном из Списка Сохранённых сообщений, отображается в окне предварительного просмотра внизу экрана.
- (2) Если нажать на кнопку Ответить в окне предпросмотра, появится новое окно, в котором можно ввести сообщение и отправить его отправителю.
- (3) Если нажать на кнопку Переслать в окне предпросмотра, появится новое окно, в котором можно отредактировать сообщение и отправить его другому абоненту.
- (4) Можно отправить сообщение нескольким абонентам одновременно.
- (5) Введите номер телефона, или нажмите кнопку Найти, чтобы добавить его к списку получателей.
- (6) Если не введено ни одного телефонного номера в списке номеров получателей, сообщение не будет отправлено. Кликните «ОК» в окне «Нет данных», появляющемся при отправке, и введите хотя бы один номер телефона.
- (7) Вы можете найти телефонные номера адресатов, используя список контактов.

## **3. Удаление Сохранённых сообщений**

Выберите сообщение, которое будет удалено, и нажмите кнопку Удалить.

Для удаления нескольких сообщений одновременно, выберите их с помощью мыши при нажатой клавише Shift или Ctrl, а затем нажмите кнопку Удалить. Все выбранные сообщения будут удалены из модема.

Удалённые Сохранённые сообщения не могут быть восстановлены.

#### **4. В ПК**

При нажатии этой кнопки, список Сохранённых сообщений дополняется Сохранёнными сообщениями, которые хранятся в модеме.

### **3.3. Менеджер Исходящих**

Для того, чтобы использовать Менеджер Исходящих, нажмите на иконку Исходящие. С помощью Менеджера Исходящих можно пересылать, изменять или удалять выбранные сообщения из папки Исходящие.

#### **1. Просмотр Списка Исходящих сообщений**

(1) По умолчанию, в списке Исходящих сообщений отображаются все исходящие сообщения, хранящиеся в модеме.

(2) Подробная информация об исходящем сообщении, выбранном из Списка Исходящих сообщений, отображается в окне предварительного просмотра внизу.

(3) Вы можете удалить сообщения, отображаемые в Списке Исходящих сообщений.

#### **2. Окно предпросмотра: Переслать (Отправить)**

(1) Подробная информация об исходящем сообщении, выбранном из Списка Исходящих сообщений, отображается в окне предварительного просмотра внизу экрана.

(2) Для того, чтобы написать новое сообщение, нажмите на кнопку Создать в окне предпросмотра. Откроется другое окно, где можно ввести новое сообщение и отправить его.

(3) Если нажать на кнопку Переслать в окне предпросмотра, появится новое окно, в котором можно отредактировать сообщение и отправить его другому абоненту.

(4) Можно отправить сообщение нескольким абонентам одновременно.

(5) Введите номер телефона, или нажмите кнопку Найти, чтобы добавить его к списку получателей.

(6) Если не введено ни одного телефонного номера в списке номеров получателей, сообщение не будет отправлено. Кликните «ОК» в окне «Нет данных», появляющемся при отправке, и введите хотя бы один номер телефона.

(7) Вы можете найти телефонные номера адресатов, используя список контактов.

### **3. Удаление Исходящих сообщений**

Выберите сообщение, которое будет удалено, и нажмите кнопку Удалить.

Для удаления нескольких сообщений одновременно, выберите их с помощью мыши при нажатой клавише Shift или Ctrl, а затем нажмите кнопку Удалить. Все выбранные сообщения будут удалены из модема.

Удалённые Исходящие сообщения не могут быть восстановлены.

### **4. В ПК**

При нажатии этой кнопки, список Исходящих сообщений дополняется Исходящими сообщениями, которые хранятся в модеме.

#### **3.4. Менеджер Черновики**

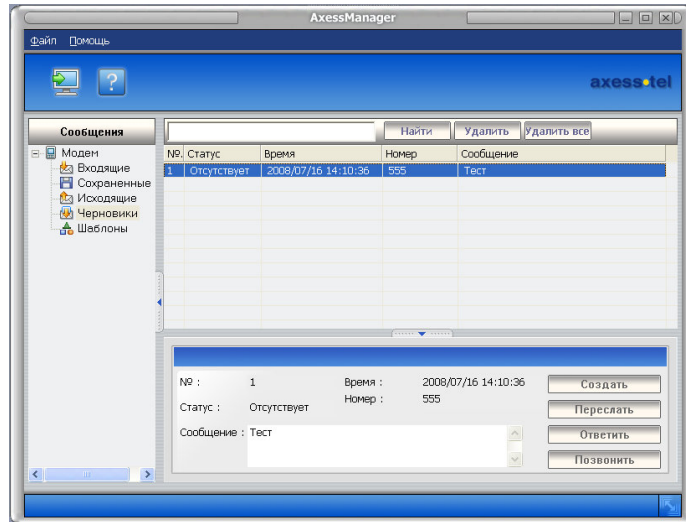
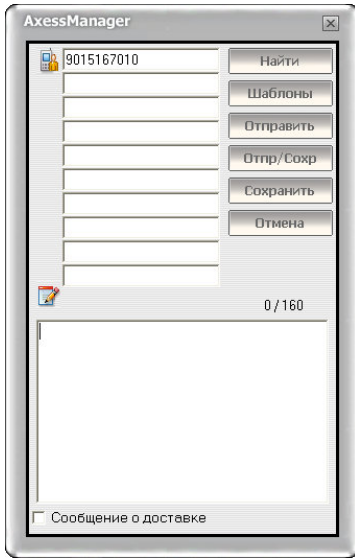
Для того, чтобы использовать Менеджер Черновики, нажмите на иконку Черновики. С помощью Менеджера Черновики Вы можете пересылать или удалять выбранные сообщения из папки Черновики.

## **1. Просмотр Списка Черновиков**

- (1) По умолчанию, в Списке Черновиков отображаются все черновики сообщений, хранящиеся в модеме.
- (2) Подробная информация о черновике сообщения, выбранном из Списка Черновиков, отображается в окне предварительного просмотра внизу экрана.
- (3) Вы можете удалить черновики сообщений, отображаемые в Списке Черновиков.

## **2. Окно предпросмотра: Переслать (Отправить)**

- (1) Подробная информация о черновике сообщения, выбранном из Списка Черновиков, отображается в окне предварительного просмотра внизу экрана.
- (2) Для того, чтобы написать новое сообщение, нажмите кнопку Создать в окне Предпросмотра. Откроется другое окно, в котором можно ввести новое сообщение и отправить его.
- (3) Если нажать на кнопку Переслать в окне Предпросмотра, появится новое окно, в котором можно отредактировать сообщение и отправить его другому абоненту.
- (4) Можно отправить сообщение нескольким абонентам одновременно.
- (5) Введите номер телефона, или нажмите кнопку Найти, чтобы добавить его к списку получателей.
- (6) Если не введено ни одного телефонного номера в списке номеров получателей, сообщение не будет отправлено. Кликните «ОК» в окне «Нет данных», появляющемся при отправке, и введите хотя бы один номер телефона.
- (7) Введите номер телефона, или нажмите кнопку Найти, чтобы добавить его к списку получателей.



### **3. Удаление Черновиков сообщений**

Выберите сообщение, которое будет удалено, и нажмите кнопку Удалить.

Для удаления нескольких сообщений одновременно выберите их с помощью мыши при нажатой клавише Shift или Ctrl, а затем нажмите кнопку Удалить. Все выбранные черновики сообщений будут удалены из модема.

Удалённые Черновики сообщений не могут быть восстановлены.

#### **4. В ПК**

При нажатии этой кнопки, список Черновиков дополняется черновиками сообщений, которые в это время хранятся в модеме.

#### **3.5. Отправить**

Для того, чтобы отправить новое сообщение, нажмите кнопку Создать в окне Предпросмотра. Откроется новое окно. В окне Создать доступны следующие кнопки.

##### **1. Отправить**

Непосредственно отправляет сообщение получателям.

##### **2. Отпр/Сохранить**

Непосредственно отправляет сообщение получателям, при этом сообщение сохраняется в папке Исходящие.

##### **3. Сохранить**

Эта кнопка не отправляет сообщение. Сообщение сохраняется в папке Черновики для последующего использования.

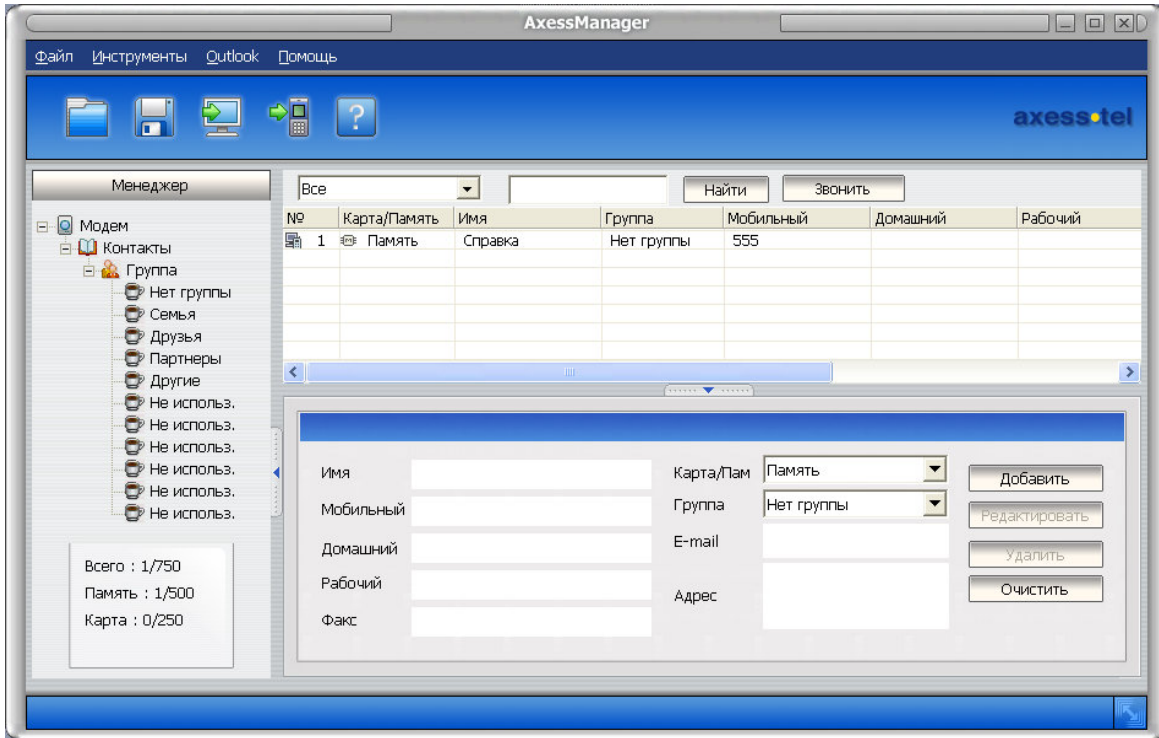
##### **4. Найти**

Поиск телефонного номера в Телефонной книге.

#### 4. Менеджер Телефонной книги



Используя Менеджер Телефонной книги, можно записывать контактные данные в модем или считывать их из модема в компьютер для более удобной обработки.



## 4.1 Менеджер Контактов

Используя Контакты, можно ввести/изменить/стереть имя, группу, телефонные номера (мобильный, домашний, офисный), факс, адрес электронной почты, личный адрес. Также можно проверить количество свободных ячеек, отведенных под контакты на RUIM-карте и в памяти модема. Количество свободных ячеек может отличаться в зависимости от типа подключённого модема. Контакты могут быть выборочно сохранены в памяти RUIM-карты и в памяти модема.



### 1. Выгрузить (Телефон > ПК)

После получения подтверждения успешного соединения с модемом, выберите Инструменты, затем Телефон > ПК из Меню вверху окна (или нажмите на иконку).



### 2. Загрузить (ПК > Телефон)

После получения подтверждения успешного соединения с модемом, выберите Инструменты, затем ПК > Телефон из Меню вверху окна (или нажмите на иконку).

### 3. Добавление контактов

Для добавления контактов используйте следующие правила.

№	Название	Правило
1	Имя	Максимальная длина имени зависит от характеристик RUIM-карты или модема
2	Номера	Для телефонных номеров, сохраняемых на RUIM-карте, может быть введено до 20 цифр, в том числе такие специальные символы, как '#', '+', '*'. Для телефонных номеров, сохраняемых в памяти, может быть введено до 40 цифр, в том числе такие специальные символы, как '#', '+', '*'. Кроме того, при сохранении номера в памяти, вы можете указать мобильный, домашний, рабочий телефоны, а также номер факса.
3	Группа	Может быть использовано только при сохранении в памяти модема.
4	E-mail	Может быть использовано только при сохранении в памяти модема (можно ввести до 50 символов).
5	Адрес	Может быть использовано только при сохранении в памяти модема (можно ввести до 50 символов).

#### **Введите не менее одного символа в поля Имя и Мобильный**

Для телефонных номеров: может быть введено до 20 цифр, в том числе такие специальные символы, как '#', '+', '\*'.

Примечание: При добавлении данных в RUIM-карту допустимая длина имени зависит от типа карты, при этом возможно ввести только мобильный номер.

Выберите Карта/Память, чтобы определить место сохранения добавляемого контакта. Выберите Группа, E-mail, и введите желаемый текст в поле Адрес (до 50 символов). Необязательно заполнять указанные поля, в отличие от полей, отведенных под имя и телефонный номер (по крайней мере, один телефонный номер должен быть введен). Для завершения добавления нового контакта после ввода необходимой информации нажмите кнопку Добавить.

Для продолжения добавления контактов повторите описанную выше процедуру.

#### **4. Изменение контактных данных**

- (1) Из списка контактов выберите контакт, который желаете отредактировать.
- (2) После внесения изменений и ввода требуемых данных, нажмите клавишу Редактировать для завершения процесса изменения контактных данных.

#### **5. Удаление контактов**

Из списка контактов выберите контакт, который желаете удалить.

Также можно выбрать и удалить сразу несколько контактов так, как это можно сделать в Windows. (Shift + Щелчок для выбора блока, Ctrl + Щелчок для накопления по одному за раз). Нажмите кнопку Удалить для удаления выбранных контактов.

#### **6. Поиск телефонного номера**

Введите имя, которое требуется найти, и нажмите кнопку Найти. Для непрерывного поиска нажмите клавишу F3.

### 7. Сортировка контактов

- (1) Для сортировки контактов щёлкните по имени соответствующего поля в заголовке таблицы контактов.
- (2) Контакты будут отсортированы по выбранному признаку.

### 8. Исходящий звонок

- (1) Для того, чтобы сделать исходящий звонок, выделите соответствующую строку из списка контактов на экране и нажмите кнопку Телефон.
- (2) Откроется Окно Телефонных Звонков.

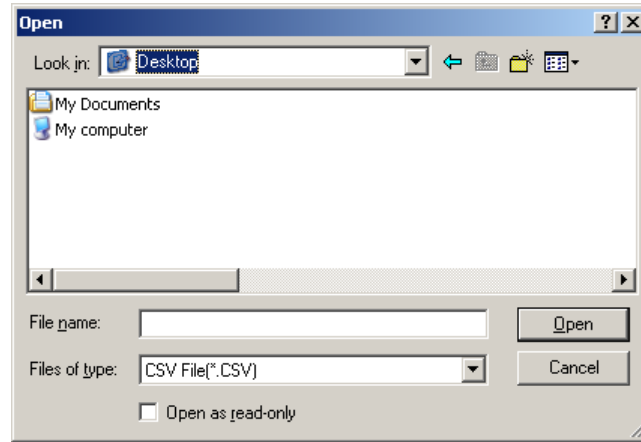
## **4.2. Преобразование CSV-файлов**

Настоящая программа не только считывает и сохраняет файлы данных, но также обеспечивает такие возможности, как преобразование данных телефонной книги в файл формата CSV, или чтение существующего файла формата CSV и сохранение его как файла данных этой программы.

Другими словами, адресная книга с данными из Microsoft Outlook может быть загружена в эту программу и, наоборот, данные из этой программы могут быть помещены в адресную книгу Outlook в формате CSV.

### 1. Чтение файлов CSV

- (1) Для чтения CSV-файлов выполните следующие действия:
  - Выберите из меню Инструменты > Открыть CSV.
- (2) Откроется следующее окно.:



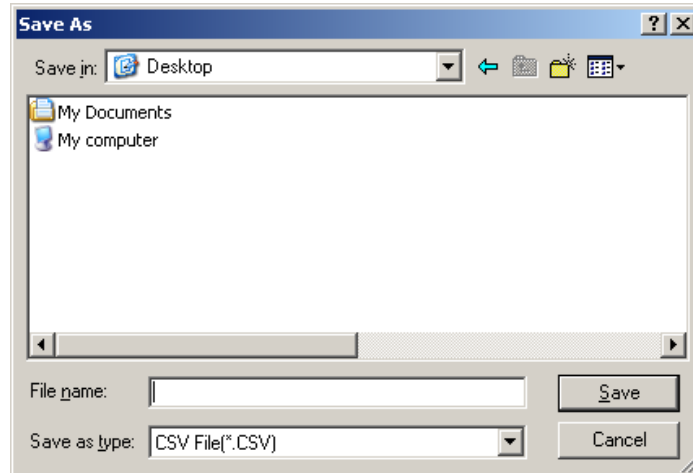
- Когда приведённое выше диалоговое окно «Открыть» («Open») появится на экране, выберите CSV-файл, хранящийся в компьютере, и нажмите кнопку «Открыть» («Open»).

(3) Затем список считанных данных появится в окне данных Менеджера Контактов, где отображается телефонная книга.

## **2. Запись файлов CSV**

(1) Для сохранения имеющихся данных в CSV-файл выполните следующие действия:  
- Выберите из меню Инструменты > Сохранить CSV.

(2) Откроется следующее окно:



- Когда приведённое выше диалоговое окно «Сохранить как» («Save as») появится на экране, выберите каталог для сохранения файлов в компьютере и введите имя файла, в котором данные будут сохранены.
  - В поле ниже, «Тип файла» («Save as type»), убедитесь, что сохраняемый файл будет файлом типа CSV для Microsoft Outlook.
  - Когда выбраны каталог для сохранения, имя сохраняемого файла CSV и требуемый тип CSV-файла, нажмите кнопку «Сохранить» («Save») для записи файла CSV.
- (3) Сохранённые таким образом файлы CSV можно открывать и просматривать их содержимое не только программой AxessManager, но и Microsoft Outlook.

### 4.3. Преобразование vCard

Настоящая программа также обеспечивает такие возможности, как преобразование данных телефонной книги в файлы формата vCard, или чтение существующих файлов формата vCard и сохранение их как файлов данных этой программы.

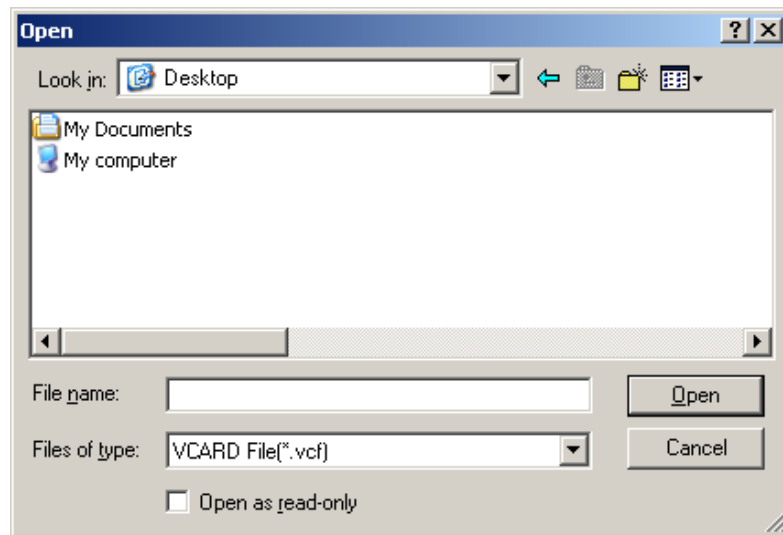
Другими словами, данные адресной книги AxessManager могут совместно использоваться с любыми другими программами, поддерживающими формат vCard.

#### 1. Чтение файлов vCard

(1) Для чтения vCard -файлов выполните следующие действия:

- Выберите из меню Инструменты > Импорт VCF.

(2) Откроется следующее окно:



- Когда приведённое выше диалоговое окно «Открыть» («Open») появится на экране, выберите vCard -файл(\*.vcf), хранящийся в компьютере, и нажмите кнопку «Открыть» «Open».

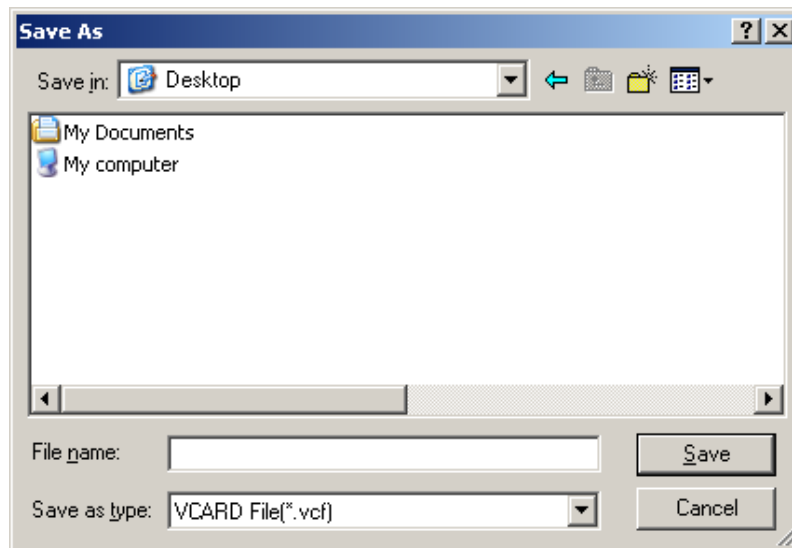
(3) Затем список считанных данных появится в окне данных Менеджера Контактов, где показывается телефонная книга.

## 2. Запись файлов vCard

(1) Для сохранения имеющихся данных в файлы vCard выполните следующие действия:

- Выберите из меню Инструменты > Экспорт VCF.

(2) Откроется следующее окно:



- Когда приведённое выше диалоговое окно «Сохранить как» («Save As») появится на экране, выберите каталог для сохранения файлов в компьютере и введите имя файла, в котором данные будут сохранены.

- Когда выбраны каталог для сохранения и имя сохраняемого файла vCard, нажмите кнопку «Сохранить» («Save As») для экспорта файла vCard.

(3) Сохранённые таким образом файлы vCard можно открывать не только программой AxessManager, но также Microsoft Outlook или другими программами, поддерживающими формат vCard 2.1.

#### 4.4. Преобразование данных Microsoft Outlook

Программа также обеспечивает функции непосредственного импорта/экспорта данных адресной книги из/в Microsoft Outlook. Просто выберите «Чтение из Outlook» / «Запись в Outlook» из меню Outlook и следуйте инструкциям на экране.

Обратите внимание, что только данные адресной книги Outlook 2000 или более поздних версий могут быть считаны или записаны. Поддержка Outlook Express невозможна.

### 5. Менеджер звонков

Менеджер звонков может быть вызван из главного окна программы, или из Менеджера Телефонной книги нажатием кнопки «Звонить».

Оба действия приводят к тому, что на экране появляется новое окно, стилизованное под сотовый телефон.





### **1. Исходящие звонки**

- (1) Наберите номер, нажимая цифровые кнопки «мобильного телефона» в окне «Звонить». Вводимые цифры будут отображаться на дисплее «мобильного телефона».
- (2) Можно также ввести номер при помощи цифровых клавиш клавиатуры компьютера.
- (3) Во время ввода номера можно использовать кнопку «Очистить» для удаления последней введённой цифры или кнопку «Завершить» для удаления всего номера.
- (4) Нажмите кнопку «Вызов» для того, чтобы выполнить исходящий вызов на номер, отображаемый на «дисплее».
- (5) Нажмите кнопку «Завершить» для завершения звонка.

### **2. Входящие звонки**

- (1) Когда поступает входящий звонок, открывается окно менеджера звонков, и номер вызывающего абонента высвечивается на дисплее.
- (2) Для ответа на звонок нажмите любую кнопку, кроме кнопки «Завершить».
- (3) Нажмите кнопку «Завершить» для завершения звонка.

### **3. История звонков**

- (1) Нажмите кнопку «История звонков» для того, чтобы открыть окно журнала звонков.
- (2) Выберите одну из закладок Входящие / Исходящие / Пропущенные для просмотра каждого из списков.
- (3) Двойной клик на любой строке из списка поместит соответствующий ей номер на дисплей «мобильного телефона».
- (4) Выберите строку из списка и нажмите кнопку «Удалить» для её удаления.
- (5) Выберите закладку и нажмите кнопку «Удалить все» для того, чтобы удалить все записи этого списка.

(6) Нажмите кнопку «Сброс» для того, чтобы удалить все записи во всех списках.

#### **4. SMS**

(1) Нажмите на кнопку «Сообщения» для того, чтобы отправить сообщение на номер, отображенный на «дисплее».

(2) Откроется окно Менеджера сообщений, а также окно «Создать сообщение» (если на «дисплее» введен номер).

(3) Смотрите раздел SMS, чтобы узнать подробнее, как отправить сообщение.

#### **5. Телефонная книга**

(1) Нажмите на кнопку «Телефонная книга» для того, чтобы перейти к списку контактов.

(2) Откроется окно Менеджера контактов.

(3) Смотрите раздел Менеджер Телефонной книги, чтобы узнать подробнее, как работать с контактными данными.

# ПРИЛОЖЕНИЕ

## Технические характеристики

Диапазон частот	MV110	Прием: 462 ~ 468 MHz Передача: 452 ~ 458 MHz
	MV140	Прием: 869 ~ 894 MHz Передача: 824 ~ 849 MHz
Полоса пропускания		CDMA 1.25 MHz
Стабильность частоты		0.4 ppm
Габаритные размеры (мм)		97 x 57 x 19.5
Вес		150 гр. (с батареей)
Выходная мощность		максимум 0.23 Вт E.R.P
Рабочая температура и влажность воздуха		-20 ~ +50 degrees Celsius 5% ~ 90%
Адаптер		Вход: Перем. 100~240В 50~60Гц Выход: Пост. 5В/1.2А
Аккумулятор		770мА/ч, Li-ion

AXT\_v4.0

