

IBK

FLASH-АУДИОПЛЕЕР

РУКОВОДСТВО ПО ЭКСПЛУАТАЦИИ



СЕРИЯ **X23**

СОДЕРЖАНИЕ

ВВЕДЕНИЕ

Общие указания по использованию и предостережения	1
Особенности	2
Расположение и функции органов управления	3
Структура меню	5
Описание информационного дисплея при воспроизведении	6
Описание информационного дисплея в режиме FM радио	6
Описание информационного дисплея в режиме записи	7

ОСНОВНЫЕ ОПЕРАЦИИ

Подключение к компьютеру	8
Замена батареи	8
Установка USB-драйвера	9
Обмен файлами с персональным компьютером	11
Безопасное отключение плеера	12
Выбор/удаление файла	13
Воспроизведение	13
Повтор выбранного фрагмента (A-B)	15
Запись	15
FM радио	16

НАСТРОЙКИ

Режим	20
Выбор EQ	21
Таймер	21

СОДЕРЖАНИЕ

Список	22
Режим FM	23
Блокировка	23
Заставка	23
Мои EQ	24
Качество	24
Форматирование	25
По умолчанию	25
Информация	25
Язык	25

ИСПОЛЬЗОВАНИЕ WINDOWS MEDIA PLAYER

Создание музыкальной библиотеки	27
Синхронизация библиотеки с плеером	31

ПРОЧЕЕ

Поиск и устранение неполадок	37
Комплектация	39
Минимальные системные требования	39
Технические характеристики	40
Сервисное обслуживание	41

ВВЕДЕНИЕ

Общие указания по использованию и предостережения

Не подвергайте компоненты устройства воздействию влаги и пыли, солнечного света, высоких или низких температур.

Наушники

- Старайтесь не сгибать и не изламывать провод от наушников, особенно при низкой температуре.

Плеер

- Допустимо использование небольшого количества нейтрального моющего средства для чистки устройства. Никогда не используйте абразивные материалы или органические соединения (алкоголь, бензин и т. д.) для чистки плеера.
- Не ставьте тяжелые предметы на корпус плеера. Это может привести к повреждению устройства.
- Во избежание несчастного случая, отключайте звук или снимайте наушники во время управления транспортным средством. Также не используйте плеер во время нахождения на потенциально опасных объектах, таких как стройки или пешеходные переходы.
- Не слушайте плеер на максимальной громкости длительное время, старайтесь делать это на минимально допустимом уровне громкости, иначе постоянное использование наушников может повредить вашему слуху.

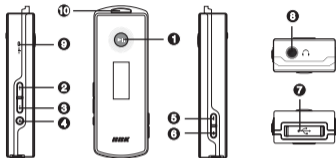
ВВЕДЕНИЕ

Особенности

- Поддержка Windows Media Player
- Воспроизведение файлов MP3, WMA, WAV
- 8 предустановленных режимов эквалайзера
- Ручная настройка эквалайзера (5-полосная регулировка)
- FM тюнер с памятью на 20 радиостанций
- Встроенный микрофон и функции диктофона
- Функция выключения по таймеру
- Полная русификация экранного меню и поддержка русского языка в названиях файлов, ID3-тэгах, текстах песен
- Двухцветный OLED-дисплей
- Специализированный аудиопроцессор Philips®
- Высокоскоростная передача данных по протоколу USB2.0
- Возможность обновления программного обеспечения
- Возможность использования в качестве устройства для хранения данных
- В комплекте поставляются ремешок для ношения плеера на шее, а также защитный чехол

ВВЕДЕНИЕ

Расположение и функции органов управления



Длительное нажатие при выключенном плеере (удерживать не менее 3-х секунд) → включение устройства

Длительное нажатие при включенном плеере → выключение устройства

Нажатие в режиме воспроизведения → пауза воспроизведения

Нажатие в режиме записи → пауза записи

Нажатие в режиме поиска радиостанции → сохранение радиостанции

Нажатие в режиме меню настроек → переход к выбранной настройке или подтверждение выбранного параметра



Нажатие в режиме воспроизведения → следующий/предыдущий трек

Длительное нажатие в режиме воспроизведения → ускоренное воспроизведение вперед/назад

ВВЕДЕНИЕ

Нажатие в режиме предустановленных станций тюнера → выбор станции

Нажатие в режиме поиска радиостанции → поиск станции вручную

Длительное нажатие в режиме поиска радиостанции → автоматический поиск станции

Нажатие в режиме меню настроек → переход по пунктам меню/изменение выбранного параметра

4 M

Длительное нажатие в любом режиме → переход к главному меню

Нажатие в режиме тюнера → переключение режимов: поиск станции/предустановленные станции

Нажатие в режиме записи → выход из режима записи

Нажатие в режиме меню настроек → переход к предыдущему меню или отмена и выход

Нажатие в режиме воспроизведения → функция повтор фрагмента A-B

5 - 6 +

В режиме воспроизведения и тюнера → регулировка громкости

Нажатие клавиши "-" в режиме выбора файлов → удаление файла

7 Разъем для подключения к USB-порту компьютера

Разъем для подключения наушников

Разъем для подключения адаптера питания

ПРИМЕЧАНИЕ

- В режиме настройки эквалайзеров клавиши **▶▶** и **◀◀** используются как клавиши вправо и влево, а клавиша **▶|** используется для выхода из настроек.

ВВЕДЕНИЕ

Структура меню

Для перехода в главное меню в режиме воспроизведения нажмите и удерживайте клавишу M.

Музыка:

Этот раздел представляет собой браузер файлов, где отображаются музыкальные файлы.

Записи:

В этом разделе отображаются файлы, записанные с использованием встроенного микрофона.

Продолжить:

Данная функция позволяет продолжить воспроизведение с прерванного места.

Диктофон:

Функция записи с помощью встроенного микрофона.

FM радио:

Функция тюнера, здесь Вы можете настраивать и прослушивать радиостанции.

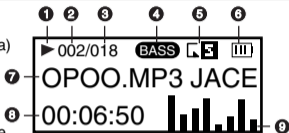
Настройки:

Меню настроек плеера.

ВВЕДЕНИЕ

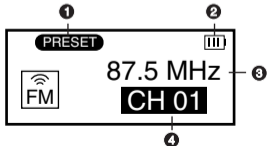
Описание информационного дисплея при воспроизведении

- 1 Режим воспроизведения (нормальное воспроизведение, ускоренное воспроизведение, пауза)
- 2 Номер текущего трека
- 3 Количество треков
- 4 Выбранная настройка эквалайзера
- 5 Режим повтора треков (нормальное воспроизведение, повторение одного трека, повторение всех и т. д.)
- 6 Заряд батареи
- 7 Исполнитель, название композиции (информация ID3–тэгов)
- 8 Времени прошло в текущем треке (не отображается для файлов с переменным битрейтом – VBR)
- 9 Графический анализатор спектра



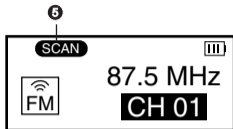
Описание информационного дисплея в режиме FM радио

- 1 Режим предустановленных станций/поиска
- 2 Заряд батареи
- 3 Частота текущей радиостанции
- 4 Каналы тюнера (предустановленные радиостанции)



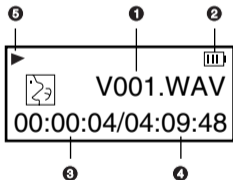
ВВЕДЕНИЕ

- 5 Режим поиска радиостанции



Описание информационного дисплея в режиме записи

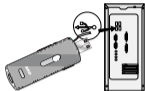
- 1 Название записываемого файла
2 Заряд батареи
3 Времени записи прошло
4 Времени записи осталось
5 Состояние записи (запись/пауза)



ОСНОВНЫЕ ОПЕРАЦИИ

Подключение к компьютеру

Отключите питание плеера. Подключите плеер к компьютеру, используя выдвижной USB-разъем, встроенный в корпус плеера. Если при подключении к компьютеру плеер не распознается как съемный диск (например, в операционной системе Windows®, вам необходимо сначала установить USB-драйверы (см. с. 10). При подключении к компьютеру на дисплее плеера отобразится изображение, обозначающее, что плеер подключен. Данное устройство не может выполнять функции плеера при подключении к компьютеру.



Замена батареи

1) Откройте отсек для батареи, нажав на указанное место и сдвинув крышку, как показано на рисунке.



2) Поместите батарею в отсек, соблюдая полярность.



3) Закройте крышку.



ОСНОВНЫЕ ОПЕРАЦИИ

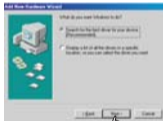
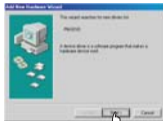
Установка USB-драйвера

Подключите плеер к компьютеру.

Если при подключении к компьютеру плеер не распознается как съемный диск (например, в операционной системе Windows® 98SE), Вам необходимо установить USB-драйверы. Если при подключении плеер распознается как съемный диск (диск OPPO в разделе "Мой компьютер"), то установку драйверов проводить не надо.

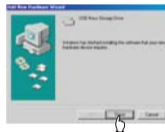
Для установки драйверов:

1. Вставьте установочный диск с драйвером в привод компьютера.
2. Подсоедините плеер к компьютеру, система автоматически обнаружит новое устройство и предложит установить программное обеспечение.
3. Запустится программа установки драйверов, как показано на рисунках. Следуя подсказкам программы, выберите файл драйвера, который находится на установочном диске.



ОСНОВНЫЕ ОПЕРАЦИИ

4. После того как установка завершится, перезагрузите компьютер.



ОСНОВНЫЕ ОПЕРАЦИИ

Обмен файлами с персональным компьютером

Подключите плеер к компьютеру. Плеер распознается как съемный диск, после чего Вы можете работать с ним, как с обычным диском компьютера, копируя и удаляя файлы. Вы можете копировать не только музыкальные файлы для работы с плеером, но и другие файлы, используя плеер как переносной диск. Если во время работы с плеером Вы записали какой-то материал с использованием микрофона, то на диске плеера будет создана соответствующая папка "VOICE", в которой будут сохраняться файлы записи.

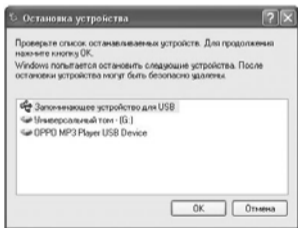


ОСНОВНЫЕ ОПЕРАЦИИ

Безопасное отключение плеера

После завершения работы с компьютером кликните символ "🗑️" в нижнем правом углу Рабочего стола Windows®.

Кликните правой клавишей мыши и выберите "Безопасное извлечение устройства". В появившемся окне нажмите "Остановить", затем "Ок". После этого плеер может быть отключен.



ОСНОВНЫЕ ОПЕРАЦИИ

Выбор/удаление файла

Выбор файла

В любом из режимов работы плеера нажмите и удерживайте клавишу M, чтобы перейти к главному меню. Музыкальные файлы и записанные файлы сохраняются отдельно в разных папках, получить доступ к ним можно, выбирая соответствующие разделы в главном меню (Музыка, Записи). Находясь в главном меню, выберите необходимый раздел с помощью клавиш ►► и ◀◀, затем нажмите клавишу ►► для перехода в выбранный раздел. Выбор файла осуществляется клавишами ►► и ◀◀, клавишей ►► осуществляется подтверждение выбора. Например, если выбран музыкальный файл, то после нажатия клавиши ►► начнется воспроизведение.

Удаление файла

Выбрав файл, Вы можете удалить его. Для этого нажмите клавишу –, на экране появится диалоговое меню, подтвердите удаление файла, выбрав "Да", или отмените, выбрав "Нет" (выбор осуществляется клавишами ►► и ◀◀).

Воспроизведение

Воспроизведение файлов

С помощью клавиш ►► и ◀◀ выберите файл в разделе "Музыка", нажмите клавишу ►►, начнется воспроизведение.

ОСНОВНЫЕ ОПЕРАЦИИ

Пауза воспроизведения

Во время воспроизведения нажмите клавишу **⏸**, чтобы приостановить воспроизведение. Нажмите клавишу **⏸**, чтобы возобновить воспроизведение с места остановки.

Переход к следующему/предыдущему файлу

Для перехода к воспроизведению следующего файла нажмите клавишу **⏭**. Если от начала трека прошло не более 5 секунд, нажмите клавишу **⏮**, чтобы перейти к воспроизведению предыдущего файла; если от начала трека прошло более 5 секунд, то нажатие клавиши **⏮** приведет к переходу к началу трека.

Ускоренное воспроизведение

Во время воспроизведения нажмите и удерживайте клавишу **⏩** для ускоренного воспроизведения вперед.

Для ускоренного воспроизведения назад нажмите и удерживайте клавишу **⏪**.

Регулировка уровня громкости

В режиме воспроизведения или в режиме FM радио регулировка громкости осуществляется клавишами **+** и **-**.

ОСНОВНЫЕ ОПЕРАЦИИ

ПРИМЕЧАНИЕ

- При регулировке уровня громкости в режиме воспроизведения на экране появляется шкала уровня громкости, в остальных режимах шкала уровня громкости не появляется.

Повтор выбранного фрагмента (А–В)

Функция повтора фрагмента позволяет повторить выбранный вами фрагмент несколько раз. Для активации функции нажмите клавишу **M** в режиме воспроизведения, тем самым выбрав начало повторяемого фрагмента. Чтобы выбрать конец повторяемого фрагмента, нажмите клавишу **M** еще раз, начнется повторение выбранного фрагмента А–В. Для отмены повторения выбранного фрагмента нажмите клавишу **M** еще раз.

Запись

Данный плеер позволяет делать записи с помощью встроенного микрофона (режим диктофон), а также записывать эфир радиостанции (в формате WAV). Для перехода к режиму записи с помощью микрофона в главном меню выберите раздел Диктофон. В режиме диктофона нажмите клавишу **▶|**, чтобы начать запись, приостановить запись можно также нажатием клавиши **▶|**. О настройках записи см. раздел Качество на с. 25.

Для записи эфира радиостанции в режиме предустановленных настроек Радио нажмите клавишу **▶|**.

ОСНОВНЫЕ ОПЕРАЦИИ

ПРИМЕЧАНИЕ

- При записи звука большой громкости на записываемом материале могут появляться шумы и помехи, чтобы избежать этого, отрегулируйте громкость источника до необходимого уровня.

FM радио

Переход к режиму FM радио

Выберите раздел "FM радио" для перехода к соответствующему режиму.

Выход из режима FM радио

Для выхода из режима FM радио и перехода в главное меню нажмите и удерживайте клавишу MENU.

Выбор режима: предустановленные станции/поиск

В режиме предустановленных радиостанций Вы можете прослушивать предварительно настроенные и сохраненные радиостанции, клавиши ►► и ◄◄ в этом режиме переключают сохраненные станции. В режиме поиска с помощью клавиш ►► и ◄◄ Вы изменяете текущую частоту. Переключение между режимами осуществляется клавишей M.

Режим поиска радиостанций

В режиме поиска радиостанций Вы можете настраивать станции двумя способами: ручной, полуавтоматический, автоматический.

ОСНОВНЫЕ ОПЕРАЦИИ

1) Ручной режим поиска.

С помощью клавиш ►► и ◄◄ Вы можете изменять текущую частоту с шагом 0,1 МГц.

2) Полуавтоматический режим поиска.

Длительным нажатием клавиши ►► активируется полуавтоматический поиск радиостанции в диапазоне от текущей частоты и выше. Поиск осуществляется до тех пор, пока не будет найдена радиостанция, после того как радиостанция обнаружена – поиск останавливается на найденной частоте. Аналогично осуществляется поиск при длительном нажатии клавиши ◄◄. Чтобы остановить поиск, нажмите клавишу M, ►► или клавишу ◄◄.

3) Автоматический режим поиска.

В режиме предустановленных радиостанций длительным нажатием клавиши ►► или ◄◄ активируется автоматический режим поиска радиостанций. В автоматическом режиме поиск осуществляется во всем FM-диапазоне, найденные радиостанции автоматически сохраняются в каналах тюнера (по порядку начиная с 1-го), если перед этим какие-то каналы тюнера были настроены, то предварительно настроенные радиостанции будут заменены радиостанциями, которые найдены автоматически. Чтобы остановить поиск, нажмите клавишу M.

ОСНОВНЫЕ ОПЕРАЦИИ

Сохранение настроенной радиостанции

В режиме предустановленных радиостанций выберите канал тюнера, который Вы хотите перенастроить. Перейдите в режим поиска радиостанции, чтобы настроить радиостанцию (в ручном или полуавтоматическом режиме). После того как радиостанция настроена, нажмите клавишу ►■ , чтобы сохранить станцию в текущем канале тюнера.

НАСТРОЙКИ

Для перехода к меню настроек выберите соответствующий раздел в главном меню плеера.

Выбор разделов меню и изменение настроек осуществляется клавишами **▶▶** и **◀◀**, клавишей **▶▶** осуществляется переход в раздел или выбор пункта настройки. Чтобы вернуться в предыдущий раздел, нажмите M. Меню настроек состоит из следующих разделов:









НАСТРОЙКИ

Режим

В этом разделе меню Вы можете выбрать режим воспроизведения: нормальное воспроизведение, повторение одного трека, повторение всех треков, воспроизведение в случайном порядке, воспроизведение по списку воспроизведения (плейлисту), вступление.

Во время воспроизведения на дисплее плеера режимы отображаются следующим образом:

-  Нормальное воспроизведение
-  Повторное воспроизведение одного трека
-  Повторное воспроизведение всех треков
-  Воспроизведение в случайном порядке
-  Воспроизведение плейлиста
-  Режим вступления, в данном режиме проигрывается 10 секунд с начала трека, после чего воспроизводится 10 секунд следующего трека и т. д.

НАСТРОЙКИ

Выбор EQ

В разделе "Выбор EQ" Вы можете выбрать предустановленные настройки эквалайзера (EQ – equalizer), как заводские настройки, так и те, которые создали Вы. На дисплее плеера выбранная настройка отображается следующим образом:

BASS	Бас
NOR	Стандартные настройки
JAZZ	Джаз
DISC	Диско
POP	Популярная музыка
ROCK	Рок
USER	Ручные настройки


Таймер

Таймер позволяет задать время, через которое плеер автоматически отключится. Например, если параметр таймера установлен на 15 минут, то через 15 минут питание плеера автоматически отключится. Регулировка времени осуществляется с помощью кнопок **▶▶** и **◀◀**. После установки нажмите клавишу **▶▶** для выхода с сохранением настройки.

НАСТРОЙКИ

Список

В данном разделе приведены настройки плейлиста, т. е. списка воспроизведения, который позволяет воспроизводить выбранные песни по заданному списку, в указанном порядке.

- 1) Показать.** С помощью данного раздела меню отображается текущий список воспроизведения.
- 2) Редактировать.** В данном разделе Вы можете как добавить, так и удалить песни из списка. Добавление песен осуществляется нажатием клавиши ►► . Иконка  слева от песни означает, что песня добавлена в список. Выберите добавленную в список песню и нажмите клавишу ►► , чтобы удалить ее из списка воспроизведения. Максимальное количество песен, которые могут содержаться в списке воспроизведения, 15.
- 3) Удалить.** Выберите раздел "Удалить", чтобы очистить список воспроизведения. После появления диалогового окна выберите "Да" и нажмите клавишу ►► для подтверждения.

НАСТРОЙКИ

Режим FM

Данная настройка позволяет выбрать режим работы FM тюнера, при выборе режима Моно илиStereo тюнер работает в соответствующем режиме, при выборе режима Авто тюнер автоматически определяет качество сигнала. Тюнер работает в режиме Stereo, если сигнал достаточно стабилен, если сигнал слабый, то тюнер автоматически переключается в режим Моно.

Блокировка

Функция блокировки позволяет заблокировать клавиши, во избежание случайного нажатия клавиш во время ношения плеера. Для того чтобы активировать данную функцию выберите "Вкл" в данном разделе. Блокировка включится через 30 секунд, чтобы разблокировать клавиши плеера, необходимо нажать клавишу M, на экране отобразится надпись: "Разблокировать?" Нажмите клавишу ► для подтверждения.

Заставка

Функция заставки представляет собой функцию защиты экрана (скринсэйвер). Функция позволяет продлить срок службы дисплея, а также сокращает энергопотребление. В данном разделе Вы можете установить время, через которое она будет активироваться, если не производятся никакие операции.

НАСТРОЙКИ

Мои EQ

В данном разделе осуществляется ручная настройка эквалайзера. Регулировка позволяет изменять громкость отдельного диапазона частот. Сверху, над полосами частот, Вы можете видеть уровень громкости каждой полосы. Если Вы, например, хотите увеличить громкость средних частот (1 кГц): С помощью клавиш ►► и ◄◄ выберите частоту 1 кГц. С помощью клавиш + и – отрегулируйте уровень громкости. Регулировка осуществляется с шагом 3 дБ, максимальное значение +15 дБ, минимальное значение –15 дБ. После завершения регулировки нажмите клавишу ►► для подтверждения регулировок и выхода или кнопку M для выхода без сохранения изменений.

Качество

Данный раздел является настройками качества записи при использовании встроенного микрофона. Чем выше качество записи, тем больший размер занимают записываемые файлы и наоборот. Если Вас не беспокоит качество записи, а главное – это максимально возможная продолжительность записываемого файла, то Вам необходимо выбрать низкое качество записи. Если же для Вас важно только качество записи – выбирайте значение высокое. Всего доступны три качества записи: высокое, среднее, низкое.

ПРИМЕЧАНИЕ

- При записи используется кодировка в формате IMA–ADPCM. Каждый мегабайт занятого дискового пространства может вмещать около 4 минут записи в низком качестве, 2 минуты – в среднем и 1 минуту – при высоком качестве записи.

НАСТРОЙКИ

Форматирование

Данная функция позволяет отформатировать память плеера. В результате все файлы удалятся, и диск плеера очистится.

По умолчанию

Если Вы хотите вернуть плеер к настройкам по умолчанию (файлы и песни не будут удалены), Вы можете сделать это, выбрав данный раздел. После появления диалогового окна выберите "Да" с помощью клавиш ►► и ◀◀ . Нажмите клавишу ►► для подтверждения – Вы вернете плеер к заводским настройкам. Выберите "Нет" или нажмите клавишу M, чтобы выйти, не сбрасывая настройки.

Информация

В данном разделе Вы можете найти информацию о версии программного обеспечения, полной емкости диска, а также о том, сколько свободного места на диске осталось. В режиме отображения информации нажмите любую клавишу для возврата в предыдущее меню.

ПРИМЕЧАНИЕ

- Из-за того что программное обеспечение устройства занимает некоторое место, то общий объем диска и информация о свободном месте на диске могут незначительно отличаться от действительного объема.

Язык

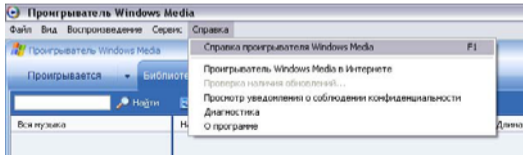
Установка языка меню. Вы можете выбрать один из языков, представленных в списке.

ИСПОЛЬЗОВАНИЕ WINDOWS MEDIA PLAYER

Windows Media Player позволяет создавать и редактировать музыкальную библиотеку, а также синхронизировать ее с плеером ВВК. С помощью единого интерфейса вы получаете возможность сортировать и редактировать музыкальный архив, быстро находить и воспроизводить композиции, составлять рейтинги, создавать списки композиций, а также записывать или удалять композиции из памяти плеера.

Скачать Windows Media Player 10 можно с сайта:
<http://www.microsoft.com/windows/windowsmedia/ru>

Ниже приведено описание основных функций Windows Media Player по созданию музыкальной библиотеки и синхронизации ее с плеером ВВК. Более подробную информацию о программе вы можете найти в разделе "справка" самой программы.



ИСПОЛЬЗОВАНИЕ WINDOWS MEDIA PLAYER

Создание музыкальной библиотеки

Запустите Windows Media Player, выбрав соответствующую иконку в меню Пуск или ярлык на рабочем столе.

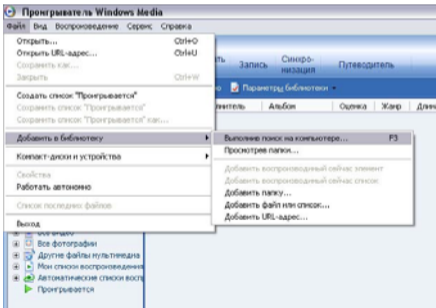


Перейдите в раздел библиотека.

The screenshot shows the Windows Media Player interface. The top menu bar includes 'Прогрывается', 'Библиотека' (highlighted with a red box), 'Копировать с диска', 'Запись', 'Синхронизация', and 'Путеводитель'. Below the menu bar is a search bar with a magnifying glass icon and the text 'Найти'. To the right of the search bar are buttons for 'Дополнительно' and 'Параметры библиотеки'. The main area is divided into two panes. The left pane shows a tree view of music categories under 'Вся музыка', including 'Исполнитель альбома', 'Сингл исполнитель', 'Композитор', 'Альбом', 'Жанр', 'Год выпуска', 'Песни с оценкой', and 'Приобретенная музыка'. Below these are categories for TV, Video, Photos, and other files. The right pane shows a table with columns 'Название' and 'Исполнитель'.

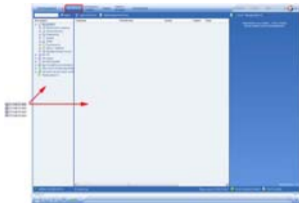
ИСПОЛЬЗОВАНИЕ WINDOWS MEDIA PLAYER

В меню Файл выберите команду Добавить в библиотеку. Добавлять музыку вы можете различными способами, выбирая соответствующий пункт в меню: Выполнив поиск на компьютере или Просмотрев папки или добавить Воспроизводимый сейчас элемент, Воспроизводимый сейчас список, Папку, Файл или список, URL-адрес. Можно нажать кнопку Добавить в библиотеку и выбрать любую из команд для добавления элементов в библиотеку, которые также доступны в меню Файл.

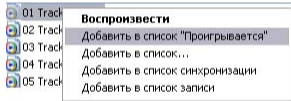


ИСПОЛЬЗОВАНИЕ WINDOWS MEDIA PLAYER

Вы можете добавить файл из окна "Мой компьютер" или с рабочего стола. Перетащите файл из папки в окно Windows Media Player



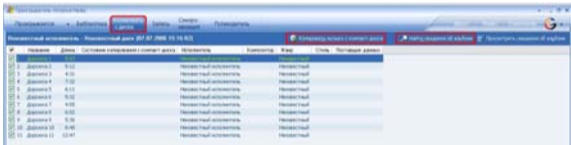
или щелкните элемент правой кнопкой мыши и выберите соответствующую команду.



ИСПОЛЬЗОВАНИЕ WINDOWS MEDIA PLAYER

Если ваша музыка хранится на компакт дисках, вы может скопировать ее в файлы и добавить в библиотеку.

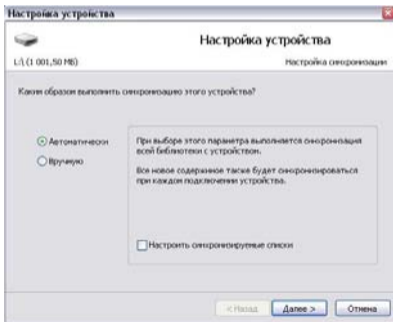
Вставьте компакт диск, выберите закладку Копирование с диска. Чтобы найти информацию об альбоме в Интернете, нажмите кнопку Найти сведения об альбоме в правом верхнем углу. Выберите композиции, которые вы хотите скопировать, и нажмите Копировать музыку с компакт-диска. После завершения копирования музыка будет сохранена на жестком диске вашего компьютера в виде файлов и добавлена в библиотеку.



ИСПОЛЬЗОВАНИЕ WINDOWS MEDIA PLAYER

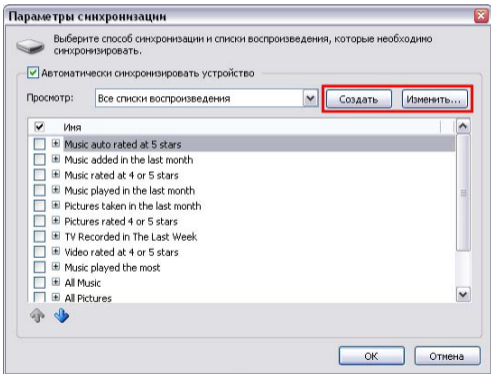
Синхронизация библиотеки с плеером

Созданная вами библиотека может быть синхронизирована с плеером автоматически или вручную. Для синхронизации подключите плеер к USB-порту компьютера. При подключении плеера появится диалоговое окно, в котором вы можете выбрать способ синхронизации.



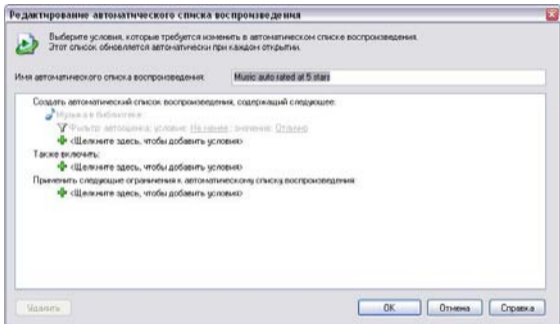
ИСПОЛЬЗОВАНИЕ WINDOWS MEDIA PLAYER

Чтобы настроить автоматическую синхронизацию, нажмите Настроить синхронизацию. В появившемся окне отметьте списки воспроизведения, которые вы хотите синхронизировать.



ИСПОЛЬЗОВАНИЕ WINDOWS MEDIA PLAYER

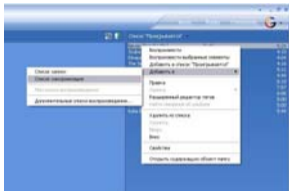
Также вы можете редактировать существующие или создавать новые списки воспроизведения.



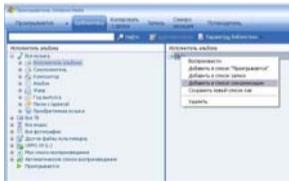
ИСПОЛЬЗОВАНИЕ WINDOWS MEDIA PLAYER

Затем необходимо составить список синхронизации, это можно сделать несколькими способами:

1) Добавить музыку из списка воспроизведения.

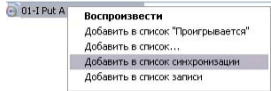


2) Добавить музыку из библиотеки, перетащив композицию в список справа мышкой, или, нажав правую клавишу мыши, выбрать пункт Добавить в список синхронизации.

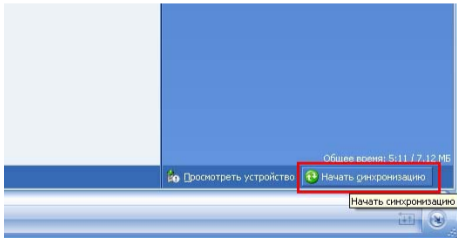


ИСПОЛЬЗОВАНИЕ WINDOWS MEDIA PLAYER

- 3) Добавить музыку, непосредственно выделив файл, и, нажав правую клавишу мыши, выбрать пункт Добавить в список синхронизации.



После того как список составлен, для начала синхронизации необходимо нажать кнопку Начать синхронизацию в правом нижнем углу.



ПРОЧЕЕ

Поиск и устранение неполадок

Устройство не отвечает на нажатие клавиш

При воспроизведении WMA-файлов с переменным битрейтом (VBR) при включенном WOW эффекте некоторые функции могут работать некорректно, а реагирование устройства на нажатие кнопок может происходить с задержкой.

Файл воспроизводится с шумами

При воспроизведении файлов с нестандартной кодировкой файлы могут воспроизводиться с шумами.

Компьютер не распознает плеер

Если плеер подсоединялся и отключался много раз при одном включении компьютера, то возможно компьютер перестанет распознавать плеер. Если вы столкнулись с такой проблемой – перезагрузите компьютер.

На диск плеера не копируются файлы

Удостоверьтесь, корректно ли были установлены драйверы на ваш компьютер. Проверьте соединение плеера и компьютера. Удостоверьтесь, что на диске плеера осталось достаточно свободного места.

Плеер самопроизвольно выключается

Если функции воспроизведения, настройки или записи не используются длительное время, плеер автоматически выключается.

ПРОЧЕЕ

Сбой в работе плеера, плеер завис и не реагирует на нажатие клавиш

Нажмите и удерживайте клавишу ►■ в течение 5 секунд для перезагрузки плеера.

Плеер не включается

Если плеер не использовался длительное время, то батарея могла разрядиться. Заряжайте батарею в течение получаса и используйте плеер в нормальном режиме.

Некоторые песни воспроизводятся с разным уровнем громкости

Это возможно из-за особенностей записи или кодировки файлов.

ПРОЧЕЕ

Комплектация

Плеер	1 шт.
Наушники	1 шт.
Ремешок для ношения на шее	1 шт.
Чехол	1 шт.
Установочный диск	1 шт.
Инструкция по эксплуатации	1 шт.
Гарантийный талон	1 шт.
Батарея AAA	1 шт.

Минимальные системные требования

Windows® 98SE/ME/2000/XP или Mac OS 8.5
Процессор Pentium 200 МГц
40 МБ свободного места на диске
Привод CD-ROM (2x или выше)
Поддержка порта USB (2.0)

ПРОЧЕЕ

Технические характеристики

Время работы*	до 15 часов
Размеры, мм	80x29x15
Вес, г	29 (без батареи)
Отношение сигнал/шум, дБ	90
Выходная мощность на наушники, мВт (32 Ω)	9 (левый) + 9 (правый)
Частотный диапазон, Гц	18 – 20000
Рабочий диапазон FM тюнера, МГц	87,5 – 108
Температурные требования (эксплуатации), °С	0 – 40
Поддерживаемые форматы	MPEG 1/2/2.5 layer 3 (8 кб/с – 320 кб/с); WMA (8 кб/с – 320 кб/с), WAV

* Данные приведены при уровне громкости 15, стандартных настройках эквалайзера, включенном скринсэйвере, воспроизведении MP3-файла битрейтом 128 кб/с и частотой 44,1 кГц.

ПРОЧЕЕ

Сервисное обслуживание

Уважаемый покупатель!

Во исполнение пункта 1 статьи 5 закона Российской Федерации «О защите прав потребителей», ВВК Electronics Corp., LTD. устанавливает срок службы на данное изделие 3 года от даты первоначальной покупки или от даты изготовления, в случае если дату первоначальной покупки установить невозможно. В случае если Ваше изделие марки «ВВК» будет нуждаться в техническом обслуживании, просим Вас обратиться в СЦ ВВК, расположенный по адресу г. Москва, шоссе Фрезер, д. 17А, т. (495) 589–20–85, или в один из Уполномоченных Сервисных Центров. С полным списком Уполномоченных Сервисных Центров вы можете ознакомиться на сайте www.bbk.ru, а также позвонив в информационный центр ВВК по телефону: 8–800–200–400–8 (звонок бесплатный из любой точки России), 8–495–739–43–54 (звонок бесплатный из Москвы).

- Мы постоянно улучшаем качество нашей продукции, поэтому технические характеристики могут быть изменены без предварительного уведомления.
- Некоторые файлы заявленных форматов могут не воспроизводиться или воспроизводиться некорректно из-за особенностей кодировки.

Мы высоко ценим мнение каждого нашего клиента, поэтому создали специальный информационный центр. Специалисты центра внимательно выслушают каждый отзыв о купленной технике и ответят на любые вопросы, касающиеся продукции BVK Electronics.

Телефоны информационного центра:

8 (800) 200–400–8 (звонок бесплатный из любой точки России)

8 (495) 739–43–54 (звонок бесплатный из Москвы)

Настоящая инструкция является объектом охраны в соответствии с международным и российским законодательством об авторском праве. Любое несанкционированное использование инструкции, включая копирование, тиражирование и распространение, но не ограничиваясь этим, влечет применение к виновному лицу гражданско-правовой ответственности, а также уголовной ответственности в соответствии со статьей 146 УК РФ и административной ответственности в соответствии со статьей 7.12 КоАП РФ (ст. 150.4 КоАП в старой редакции).

Windows® 98SE/Me/2000/XP являются зарегистрированными товарными знаками Microsoft Corporation. Все упомянутые товарные знаки принадлежат их законным владельцам.

