

benq

Цифровой проектор SH960

Руководство пользователя

Добро пожаловать

Содержание

Важные правила техники безопасности.....3

Обзор.....6

Комплект поставки6

Батарейки для пульта ДУ7

Работа пульта ДУ7

Функциональные возможности проектора8

Внешний вид проектора9

Элементы управления и функции10

Панель управления10

Пульт ДУ11

Расположение проектора12

Выбор местоположения12

Выбор размера проецируемого изображения13

Размеры проецируемого изображения14

Смещение проекционных линз16

Подключение видеоборудования17

Подготовка17

Подключение устройств HDMI17

Подключение устройств компонентного видео18

Подключение S-Video или видеоустройств18

Подключение компьютера19

Подключение монитора19

Использование проектора20

Включение проектора20

Выбор источника сигнала21

Порядок работы с меню22

Защита проектора22

Использование троса безопасности с замком22

Использование функции защиты паролем23

Настройка проецируемого изображения25

Настройка угла проецирования25

Автоматическая настройка изображения...25

Точная настройка размера и резкости изображения25

Коррекция искажения изображения26

Использование предустановленного или пользовательского режимов27

Точная настройка качества изображения29

Расширенные элементы управления качеством изображения30

Выбор формата изображения33

Отключение показа изображения35

Фиксация изображения35

Функция FAQ35

Регулировка звука36

Установка режима лампы36

Управление проектором через ЛВС37

Эксплуатация в условиях высокогорья40

Одновременное отображение нескольких источников сигнала41

Выключение проектора42

Экранные меню43

Дополнительная информация51

Уход за проектором51

Сведения о лампе52

Данные о времени работы лампы52

Увеличение времени работы лампы52

Срок замены лампы53

Замена лампы53

Индикаторы57

Поиск и устранение неисправностей58

Технические характеристики59

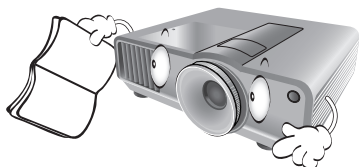
Гарантия и авторские права.....63

Благодарим вас за приобретение проектора BenQ! Он был создан для того, чтобы доставить вам удовольствие при просмотре видео на системе домашнего кинотеатра. Для получения оптимальных результатов, внимательно прочтите данное руководство. Здесь вы найдете информацию о системе меню управления и эксплуатации данного проектора.

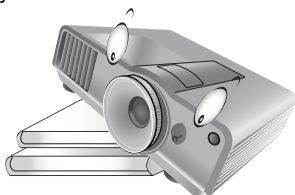
Важные правила техники безопасности

Данный проектор разработан и протестирован в соответствии с последними стандартами по безопасности оборудования для информационных технологий. Тем не менее, для безопасного использования этого аппарата необходимо выполнять все инструкции, указанные в данном руководстве и на самом проекторе.

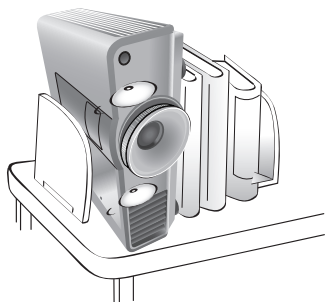
1. Перед работой с проектором обязательно прочтите данное руководство пользователя. Храните данное руководство в надежном месте для использования в дальнейшем.



2. Во время работы проектор должен быть установлен на ровной горизонтальной поверхности.
 - Не ставьте проектор на неустойчивую поверхность, стойку или стол, поскольку он может упасть и быть поврежден;
 - Не размещайте рядом с проектором легко воспламеняющиеся предметы;
 - Наклон влево или вправо не должен превышать 10 градусов, а наклон вперед и назад - 15 градусов.

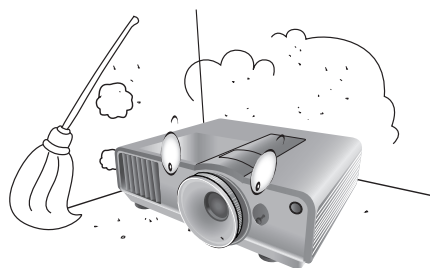


3. Запрещается устанавливать проектор вертикально на торец. Это может привести к падению проектора и его повреждению или выходу из строя.

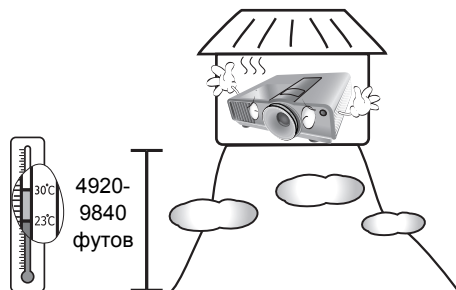


4. Не устанавливайте проектор в следующих местах:

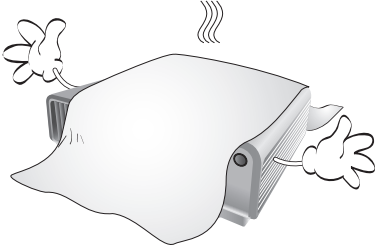
- местах с недостаточной вентиляцией или ограниченном пространстве. Расстояние от стен должно быть не менее 50 см, а вокруг проектора должна обеспечиваться свободная циркуляция воздуха;
- В местах с повышенной температурой, например в автомобиле с закрытыми окнами.
- В местах с повышенной влажностью, запыленностью или задымленностью, где возможно загрязнение оптических компонентов, которое приведет к сокращению срока службы проектора и затемнению изображения;



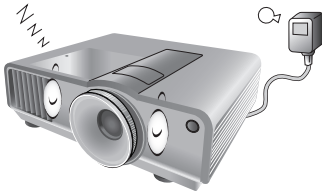
- Рядом с пожарной сигнализацией;
- В местах с температурой окружающего воздуха выше 35°C;
- В местах, которые находятся на высоте более 1500 метров/4920 футов над уровнем моря.



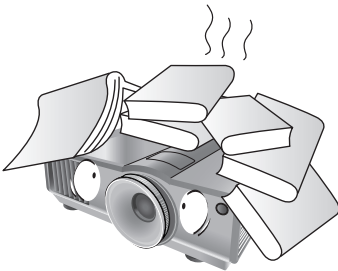
5. Не закрывайте вентиляционные отверстия проектора во время работы (и даже в режиме ожидания):
- Не прикрывайте ничем проектор;
 - Не устанавливайте проектор на одеяло и другую мягкую поверхность.



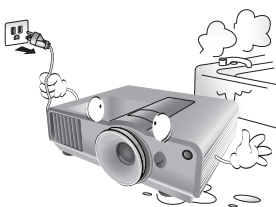
6. Там, где могут происходить изменения напряжения в ± 10 Вольт рекомендуется подключать проектор через стабилизатор напряжения, фильтр для защиты от перенапряжения или источник бесперебойного питания (UPS), в зависимости от того, что больше подходит для вашего случая.



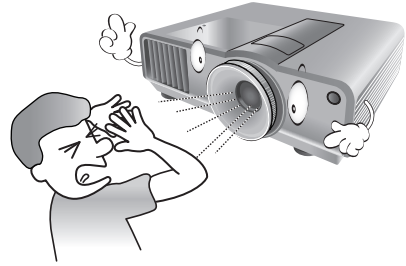
7. Не вставляйте на проектор и не ставьте на него никакие предметы.



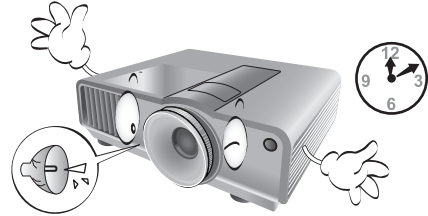
8. Не ставьте емкости с жидкостью на проектор или рядом с ним. При попадании пролитой жидкости в проектор гарантия аннулируется. В случае попадания жидкости выньте вилку шнура питания из розетки и обратитесь в сервисный центр BenQ для обслуживания проектора.



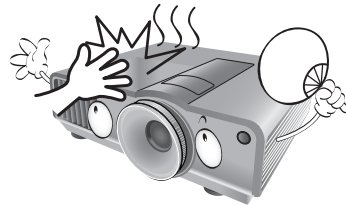
9. Запрещается смотреть в объектив во время работы проектора. Это может нанести вред вашему зрению.



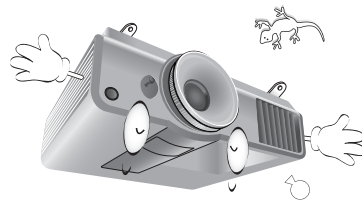
10. Не используйте лампы сверх установленного срока службы. При работе сверх установленного срока службы лампа может разбиться, хотя и в достаточно редких случаях.



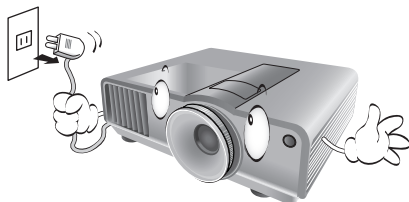
11. В процессе работы лампа проектора сильно нагревается. Поэтому перед извлечением блока для замены лампы выждите примерно 45 минут, пока проектор остынет.



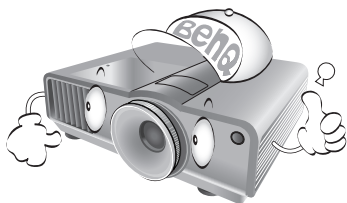
12. Данный проектор предусматривает возможность зеркального отображения при креплении под потолком. Для монтажа используйте только монтажный набор BenQ для крепления на потолке.



13. Никогда не пытайтесь заменить сборку лампы в проекторе до того, как она остынет и не отключив проектор от сети.

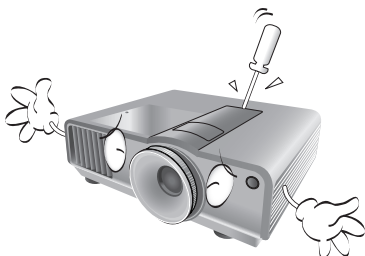


14. Если вы думаете, что есть необходимость в обслуживании или ремонте проектора, обращайтесь только к квалифицированным специалистам.



15. Не пытайтесь самостоятельно разбирать проектор. Внутри проектора имеется опасное высокое напряжение, которое может стать причиной смерти при случайном контакте с деталями, находящимися под напряжением. Единственным элементом, обслуживание которого может осуществляться пользователем, является лампа, имеющая отдельную съемную крышку. См. стр. 53

Ни при каких обстоятельствах не следует отвинчивать или снимать никакие другие крышки. Для выполнения обслуживания обращайтесь исключительно к квалифицированным специалистам.



Уведомление

Сохраните оригинальную упаковку для возможных транспортировок в будущем. Если нужно упаковать проектор после использования установите линзу проектора в соответствующее положение, проложите вокруг линзы прокладку и подложите подкладку под линзы и проектор во избежание повреждения проектора во время транспортировки.

Образование конденсата

Никогда не включайте проектор сразу после того, как вы принесли его из холодного места в теплое. Если проектор подвержен воздействию таких изменений температуры, возможно образование конденсата на важных внутренних деталях. Во избежание получения возможных повреждений проектора не используйте проектор в течение как минимум 2 часов при резкой смене температур.

Избегайте контакта с летучими жидкостями

Не используйте летучие жидкости, такие как инсектициды или некоторые виды чистящих средств в непосредственной близости от проектора. Избегайте продолжительного контакта проектора с резиновыми или пластиковыми продуктами. Они могут оставить следы на поверхности отделки. Протирая проектор чистящей салфеткой с химикатами, соблюдайте правила техники безопасности при работе с чистящим средством.

Утилизация

Этот продукт содержит некоторые материалы, которые могут наносить вред здоровью человека и окружающей среде.


- Медь, которая содержится в припое.
- Ртуть, которая используется в лампе.

По вопросам утилизации продукта или использованных ламп обратитесь в местные органы власти и узнайте правила утилизации.

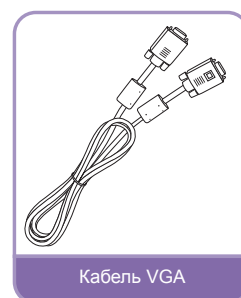
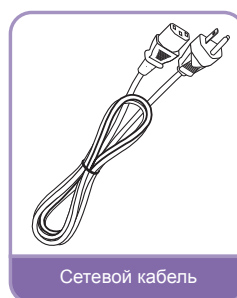
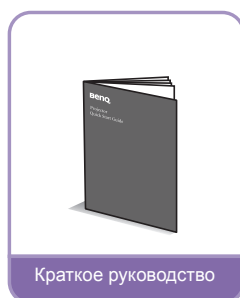
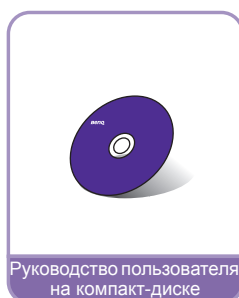
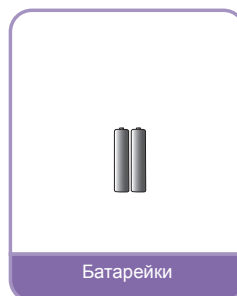
Обзор

Комплект поставки

Осторожно распакуйте комплект и убедитесь в наличии всех указанных ниже деталей. Некоторые из этих деталей могут отсутствовать, в зависимости от региона покупки. Проверьте, пожалуйста, место покупки.

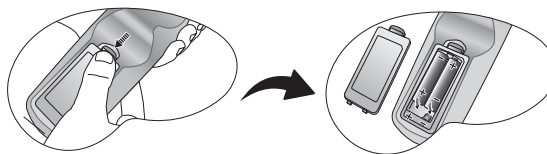
 В разных регионах некоторые аксессуары могут отличаться друг от друга.

Гарантийный талон прилагается только для некоторых регионов. Для получения более подробной информации обратитесь к дистрибьютору.



Батарейки для пульта ДУ

1. Чтобы открыть крышку элементов питания, переверните пульт ДУ нижней частью вверх. Надавите кончиком большого пальца на крышку и плавно сдвиньте ее вверх в направлении, указанном стрелкой. Крышка снимется.
2. Извлеките имеющиеся элементы питания (при необходимости) и установите два элемента AAA, соблюдая полярность элементов, как показано на основании отсека элементов. Положительный полюс элемента (+) направлен к положительному, а отрицательный (-) направлен к отрицательному.
3. Установите крышку на место. Для этого совместите ее с корпусом и плавно задвиньте в прежнее положение. Прекратите двигать крышку, когда она защелкнется на месте.

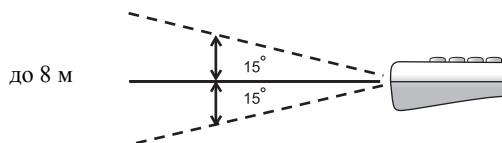


Примечания по обращению с батарейками

- Не используйте вместе старые и новые батарейки и батарейки разных типов.
- Старайтесь не оставлять пульт ДУ и элементы питания в условиях повышенной температуры или влажности - например, на кухне, в ванной, сауне, солярии или в автомобиле с закрытыми стеклами.
- Утилизируйте использованные элементы питания в соответствии с инструкцией изготовителя и местными экологическими нормами.
- Если вы не будете использовать пульт ДУ в течение продолжительного периода времени, извлеките батарейки во избежание повреждений и возможной утечки электролита из батареек.

Работа пульта ДУ

- Убедитесь в том, что между пультом ДУ и инфракрасными (ИК) датчиками проектора нет ничего, что могло бы помешать ИК лучу от пульта ДУ дойти до проектора.
- Диапазон действия пульта ДУ до 8 метров, а угол действия ИК луча - 30 градусов. Всегда направляйте его на проектор, но большинство экранов также отражают ИК луч на проектор.



⚠ Монтаж проектора под потолком

Мы желаем вам многих часов приятной работы с проектором BenQ. Поэтому, для предотвращения травм и повреждения оборудования, просим вас соблюдать следующие правила техники безопасности.

При необходимости монтажа проектора под потолком настоятельно рекомендуется пользоваться правильно подобранным комплектом для потолочного монтажа проектора BenQ, а также проверять безопасность и надежность установки.

Использование комплектов для потолочного монтажа других производителей повышает опасность падения проектора с потолка вследствие неправильного крепления или применения болтов неподходящего диаметра или длины.

Комплект BenQ для потолочного монтажа проектора можно приобрести там же, где был приобретен проектор BenQ. Компания BenQ рекомендует также отдельно приобрести защитный кабель, совместимый с замком типа Kensington, и надежно прикрепить его к предусмотренному на проекторе разъему для замка Kensington и к основанию монтажного кронштейна. Это позволит предотвратить падение проектора в случае его отсоединения от монтажного кронштейна.

Функциональные возможности проектора

- **Полная совместимость с HD**

Проектор совместим с ТВ стандартного разрешения (SDTV) 480i, 480p, 576i, 576p, и высокого разрешения (HDTV) 720p, 1080i и форматами 1080p, с форматом 1080p воспроизводить изображение в масштабе 1:1.

- **Высококачественное изображение**

Проектор предлагает прекрасное качество изображения благодаря высокому разрешению, прекрасной яркости домашнего кинотеатра, супер высокой степени контрастности, естественных цветов и богатому воспроизведению шкалы яркости.

- **Высокая яркость**

Для проектора характерна супер высокая яркость для достижения прекрасного качества изображения при естественном освещении, что превосходит рабочие характеристики обычных проекторов.

- **Воспроизведение естественных цветов**

В проекторе есть 6 сегментная круговая палитра цветов для воспроизведения реальной глубины цветов и диапазона, недостижимого с круговой палитрой цветов, имеющей меньшее количество сегментов.

- **Богатая шкала яркости**

При просмотре в условиях плохого освещения, автоматическое управление гаммой обеспечивает прекрасную яркость отображения, которая выделяет детали, находящиеся в тени в ночных и темных сценах.

- **Интуитивное смещение линз**

Интуитивное управление рычагом смещения линз дает гибкость в настройке проектора.

- **Большое разнообразие входов и видеоформатов**

Проектор поддерживает самые разные входы для подключения вашего видео или ПК оборудования, включая компонентное видео, S-Video и композитное видео, а также HDMI, ПК и переключатель выходов для подключения автоматизированного экрана и внешних систем освещения.

- **Управление профессиональной калибровкой**

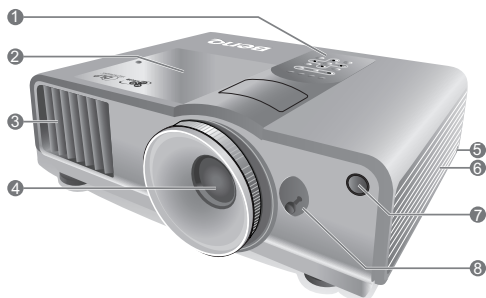
Чтобы добиться более высокого стандарта воспроизведения в экранном меню проектора есть настройки режима Эксперта, который требует выполнения профессиональной калибровки, которая должна выполняться авторизованными установщиками.

- **Совместимость с линзами Panamorph**

Проектор совместим с линзами Panamorph, что позволяет вам конвертировать формат кадра 16:9 в формат 2.35:1.

Внешний вид проектора

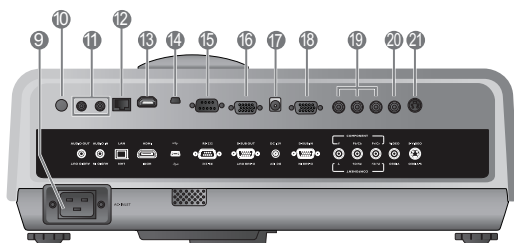
Вид спереди и сверху



1. Панель управления (Подробнее см. ["Панель управления"](#) на стр. 10.)
2. Крышка лампы
3. Вентиляционное отверстие (выпуск нагретого воздуха)
4. Проекционный объектив
5. Разъем для замка Kensington
6. Вентиляционное отверстие (вход охлаждающего воздуха)
7. Передний ИК датчик
8. Ручка смещения линзы

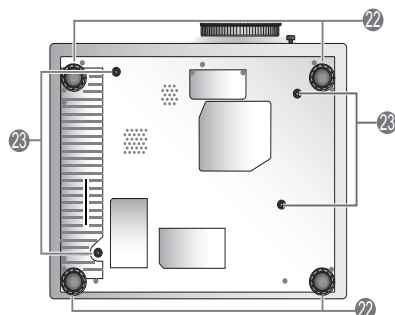
Вид сзади

Подробнее о подключении см. ["Подключение видеоборудования"](#) на стр. 17.



9. Гнездо шнура питания
10. Задний ИК датчик
11. Вход сигнала Audio
Выход сигнала Audio
12. Вход ЛВС RJ45
13. Порт HDMI
14. Порт USB
15. Порт управления RS-232
Используется для связи с ПК или системой управления/автоматической системой домашнего кинотеатра.
16. Гнездо выходного сигнала RGB
17. Терминал выхода 12В пост.тока
Используется для подключения таких внешних устройств, как, например, электрический экран или устройства управления освещением и т.д. Для получения инструкций по подключению этих устройств обратитесь к поставщику.
18. Разъем для входного сигнала RGB (ПК) / компонентного видео (YPbPr/YCbCr)
19. Входы компонентного видео (RCA) поддерживают видеосигналы Y/Pb/Pr или Y/Cb/Cr
20. Входы композитного видео (RCA)
21. Вход S-Video (мини разъем 4-контактный DIN)

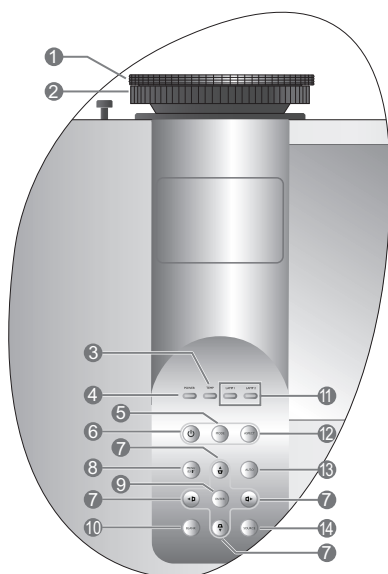
Вид снизу



22. Регулируемые ножки
23. Отверстия для потолочного монтажа

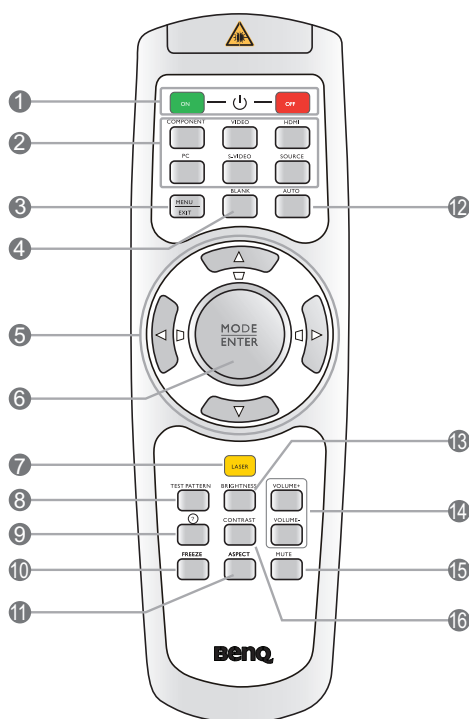
Элементы управления и функции

Панель управления



1. **Кольцо фокусировки**
Регулирует фокусное расстояние объектива для проецируемого изображения.
2. **Регулятор масштаба**
Регулирует размер изображения.
3. **Сигнальная лампа температуры TEMP**
Загорается при перегреве проектора.
4. **Индикатор питания POWER**
Горит или мигает во время работы проектора.
5. **MODE (Режим)**
Последовательно выбирает стандартную настройку изображения для каждого входа.
6. **⏻ POWER (Питание)**
Выполняет те же действия, что и **POWER (Питание)** на пульте ДУ.
Переключает проектор между режимами ожидания и включения.
7. **Кнопки со стрелками/Keystone (влево ◀/◻, вверх ▲/◻, вправо ▶/◻, вниз ▼/◻)**
Перемещает пункты текущего экранного меню (OSD) в направлении нажатой стрелки в то время, когда экранное меню активно.
Ручная коррекция искажений изображения в результате проекции под углом.
8. **MENU/EXIT (Меню/Выход)**
Включение\выключение экранного меню управления (OSD).
Возврат в предыдущее экранное меню (OSD), выход и сохранение любых изменений, выполненных с помощью экранного меню (OSD).
9. **ENTER**
Активизация выбранного пункта экранного меню.
10. **BLANK (Пустой экран)**
Используется для отключения изображения на экране.
11. **LAMP индикатор 1, 2**
Горит или мигает в случае нарушения нормальной работы лампы.
12. **ASPECT (Формат)**
Выбор формата изображения.
13. **AUTO (АВТО)**
Автоматически выбирает оптимальные параметры изображения.
14. **ИСТОЧНИК**
Выполняет те же функции, что и кнопки выбора источника (**HDMI, VIDEO, S-VIDEO, Компонент 1, Компонент 2, ПК**) на пульте дистанционного управления.
Последовательное переключение между источниками входа.

Пульт ДУ



1. **ON (Вкл.)/OFF (Выкл.)**
Переключает проектор между режимами ожидания и включения.
2. **Кнопки выбора источника сигнала (COMPONENT, VIDEO, S-VIDEO, HDMI, ПК, ИСТОЧНИК)**
Выберите источник входного сигнала для изображения.
3. **Кнопка COMPONENT переключает Компонент 1 и Компонент 2.**
3. **MENU/EXIT (Меню/Выход)**
Включает экранное меню управления. Переход к предыдущему экранному меню и выход с сохранением настроек меню.
4. **BLANK (Пустой экран)**
Используется для отключения изображения на экране.
5. **Кнопки со стрелками/Keystone (влево ◀/▶, вверх ▲/□, вправо ▶/◀, вниз ▼/□)**
Перемещает пункты текущего экранного меню (OSD) в направлении нажатой стрелки в то время, когда экранное меню активно.
Ручная коррекция искажений изображения в результате проекции под углом.

6. **MODE (Режим)/ENTER**
Последовательно выбирает стандартную настройку изображения для каждого входа. Активизация выбранного пункта экранного меню.
7. **LASER (Лазер)**
Лазерная указка для проведения презентаций.
8. **TEST PATTERN (ТЕСТОВЫЙ ОБРАЗЕЦ)**
Показывает тестовый шаблон.
9. **?**
Включает функцию FAQ (Часто задаваемые вопросы).
10. **FREEZE (Стоп-кадр)**
Останавливает проецируемое изображение.
11. **ASPECT (Формат)**
Выбор формата изображения.
12. **AUTO (АВТО)**
Автоматически выбирает оптимальные параметры изображения.
13. **BRIGHTNESS (Яркость)**
Используется для регулировки яркости.
14. **VOLUME+ (Увеличение громкости)/VOLUME- (Уменьшение громкости)**
Регулирует громкость звука.
15. **MUTE (Отключение звука)**
Используется для включения и выключения воспроизведения звука.
16. **CONTRAST (Контрастность)**
Используется для регулировки контрастности.

Функции лазерной указки (LASER (Лазер))

Лазерная указка используется при проведении презентаций. При нажатии загорается красным светом.

Лазерная указка - это не игрушка. Родители должны помнить об опасности энергии лазерного луча и хранить указку в недоступном для детей месте.

Avoid Exposure
Laser radiation is emitted from this aperture



⚠ Запрещается смотреть в окно излучения лазера и направлять лазерный луч на себя и других людей. Прежде чем начать пользоваться пультом ДУ, прочтите предупреждения на его задней стороне.

Расположение проектора

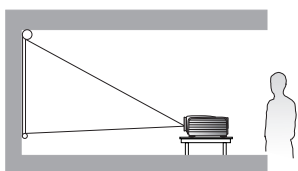
Выбор местоположения

Проектор рассчитан на установку в одном из следующих четырех положений.

Выбор положения при установке зависит от конкретного помещения и предпочтений пользователя. Следует учитывать размер и расположение экрана, местоположение подходящей сетевой розетки, а также расположение остального оборудования и расстояние от него до проектора.

1. Внизу спереди:

Проектор располагается на полу или на столе перед экраном. Это наиболее распространенный способ расположения, обеспечивающий быстроту установки и мобильность.

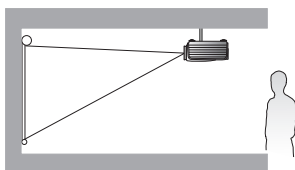


2. Сверху спереди:

При данном способе расположения проектор подвешивается в перевернутом положении под потолком перед экраном.

Для монтажа проектора под потолком необходимо приобрести у поставщика комплект BenQ для потолочного монтажа.

*После включения проектора установите настройку **Сверху спереди**.

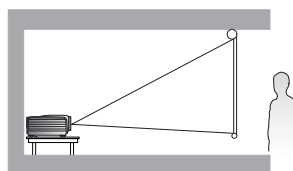


3. Внизу сзади:

Проектор располагается на столе сзади экрана.

Для установки в этом положении требуется специальный экран для проецирования сзади.

*После включения проектора установите настройку **Внизу сзади**.

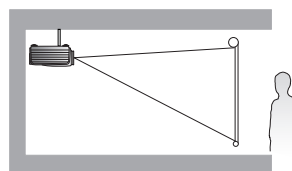


4. Сверху сзади:

При данном способе расположения проектор подвешивается в перевернутом положении под потолком за экраном.

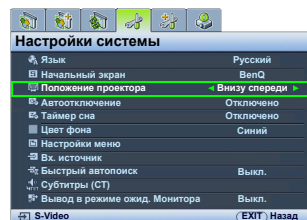
Для установки в этом положении требуется специальный экран для проецирования сзади и комплект для потолочного монтажа производства BenQ.

*После включения проектора установите настройку **Сверху сзади**.



***Для программной настройки положения проектора:**

1. Нажмите кнопку MENU/EXIT (Меню/Выход), а затем нажимайте кнопки ◀/▶ до тех пор, пока не будет выбрано меню Настройки системы.
2. Нажмите кнопку ▲/▼ для выбора пункта Положение проектора и нажимайте ◀/▶ до тех пор, пока не будет выбрано нужное положение.



Выбор размера проецируемого изображения

Размер проецируемого изображения зависит от расстояния между объективом проектора и экраном, настройки масштабирования и видеоформата.

В этом проекторе есть подвижные линзы. Подробнее см. ["Смещение проекционных линз"](#) на стр. 16. Вы можете посмотреть схемы на страницах 14 и 15 для значения вертикального смещения в таблице с размерами, которые измерены при полном смещении линз вверх или вниз.

Если вы используете 120-дюймовый экран с форматом изображения 4:3 см. ["Формат изображения на экране 4:3 и проецируемое изображение 4:3"](#). Среднее расстояние проецирования - 494 см.

Если у вас экран с форматом изображения 16:9, а измеренное расстояние проецирования 4,5 м (450 см), см. ["Формат изображения на экране 16:9 и проецируемое изображение 16:9"](#). Ближайшее значение находится в колонке ["Среднее значение"](#) - 449 см. Посмотрев значения в этом ряду, вы найдете, что нужен экран в 100-дюймов.

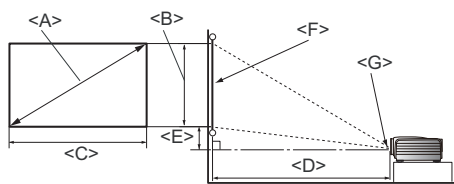
Проверка минимального и максимального расстояния проектора в этих колонках ["Расстояние проецирования <D> \[см\]"](#) на стр. 14 указывает, что измеренное расстояние 4,5 м также подходит для экрана размером 90 и 110 дюймов. С помощью регулятора масштаба проектор можно отрегулировать для работы с различными размерами экранов на заданном расстоянии проецирования. Следует помнить, что для экранов разных размеров значения вертикального смещения также будут различны.

При установке проектора в другое положение (отличающееся от рекомендуемого) потребуется установить соответствующий угол наклона вверх или вниз для того, чтобы сцентрировать изображение на экране. В таких случаях может происходить искажение изображения. При искажении используйте функцию коррекции трапециальности. Подробнее см. ["Коррекция искажения изображения"](#) на стр. 26.

Размеры проецируемого изображения

Установка для формата изображения 16:9

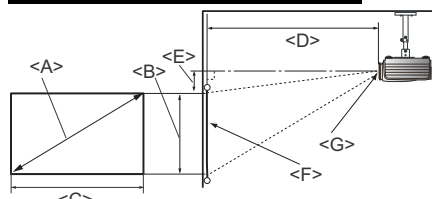
Установка на полу



<F>: Экран

<G>: Центр объектива

Установка под потолком



<F>: Экран

<G>: Центр объектива

■ Формат изображения на экране 16:9 и проецируемое изображение 16:9

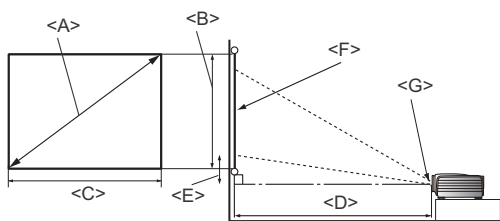
Размеры экрана			Расстояние проецирования <D> [см]			Самое нижнее / высшее положение линз <E> [см]
Диагональ <A> [дюймы (мм)]	Высота [см]	Ширина <C> [см]	Мин. расстояние (с макс. масштабом изображения)	Среднее значение	Макс. расстояние (с мин. увеличением)	
30 (762)	37	66	108	135	162	4,7
40 (1016)	50	89	144	180	215	6
50 (1270)	62	111	180	224	269	8
60 (1524)	75	133	215	269	323	9
70 (1778)	87	155	251	314	377	11
80 (2032)	100	177	287	359	431	12
90 (2286)	112	199	323	404	485	14
100 (2540)	125	221	359	449	539	16
110 (2794)	137	243	495	494	592	17
120 (3048)	149	266	431	539	646	19
130 (3302)	162	288	467	583	700	20
140 (3556)	174	310	503	628	754	22
150 (3810)	187	332	539	673	808	23
160 (4064)	199	354	575	718	862	25
170 (4318)	212	376	610	763	916	26
180 (4572)	224	398	646	808	969	28
190 (4826)	237	421	682	853	1023	30
200 (5080)	249	443	718	898	1077	31
250 (6350)	311	553	898	1122	1346	39
300 (7620)	374	664	1077	1346	1616	47

☞ Вышеуказанные значения приблизительные и могут слегка отличаться от действительных измерений. В списке представлены рекомендованные размеры экрана. Если в таблице нет размера экрана, обратитесь за помощью к продавцу.

Установка для формата изображения 4:3

На рисунках и в таблице ниже представлены те пользователи, у которых уже есть экраны с форматом изображения 4:3 или которые собираются купить экраны с форматом изображения 4:3 для просмотра проецируемых изображения с формате 4:3.

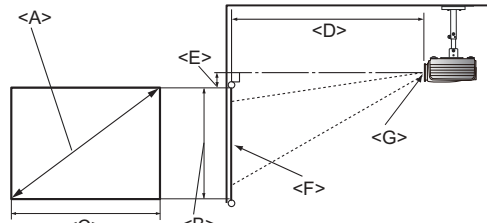
Установка на полу



<F>: Экран

<G>: Центр объектива

Установка под потолком



<F>: Экран

<G>: Центр объектива

■ Формат изображения на экране 4:3 и проецируемое изображение 4:3

Размеры экрана			Расстояние проецирования <D> [см]			Самое нижнее / высшее положение линз <E> [см]	Высота изображения <H> [см]
Диагональ <A> [дюймы (мм)]	Высота [см]	Ширина <C> [см]	Мин. расстояние (с макс. масштаб изображения)	Среднее значение	Макс. расстояние (с мин. увеличением)		
30 (762)	46	61	99	124	148	4,3	34,3
40 (1016)	61	81	132	165	198	5,7	45,7
50 (1270)	76	102	165	206	247	7,1	57,2
60 (1524)	91	122	198	247	297	8,6	68,6
70 (1778)	107	142	231	288	346	10,0	80,0
80 (2032)	122	163	264	330	395	11,4	91,4
90 (2286)	137	183	297	371	445	12,9	102,9
100 (2540)	152	203	330	412	494	14,3	114,3
110 (2794)	168	224	363	453	544	15,7	125,7
120 (3048)	183	244	395	494	593	17,1	137,2
130 (3302)	198	264	428	536	643	18,6	148,6
140 (3556)	213	284	461	577	692	20,0	160,0
150 (3810)	229	305	494	618	742	21,4	171,5
160 (4064)	244	325	527	659	791	22,9	182,9
170 (4318)	259	345	560	700	840	24,3	194,3
180 (4572)	274	366	593	742	890	25,7	205,7
190 (4826)	290	386	626	783	939	27,1	217,2
200 (5080)	305	406	659	824	989	28,6	228,6
250 (6350)	381	508	824	1030	1236	35,7	285,8
300 (7620)	457	610	989	1236	1483	42,9	342,9

☞ Вышеуказанные значения приблизительные и могут слегка отличаться от действительных измерений. В списке представлены рекомендованные размеры экрана. Если в таблице нет размера экрана, обратитесь за помощью к продавцу.

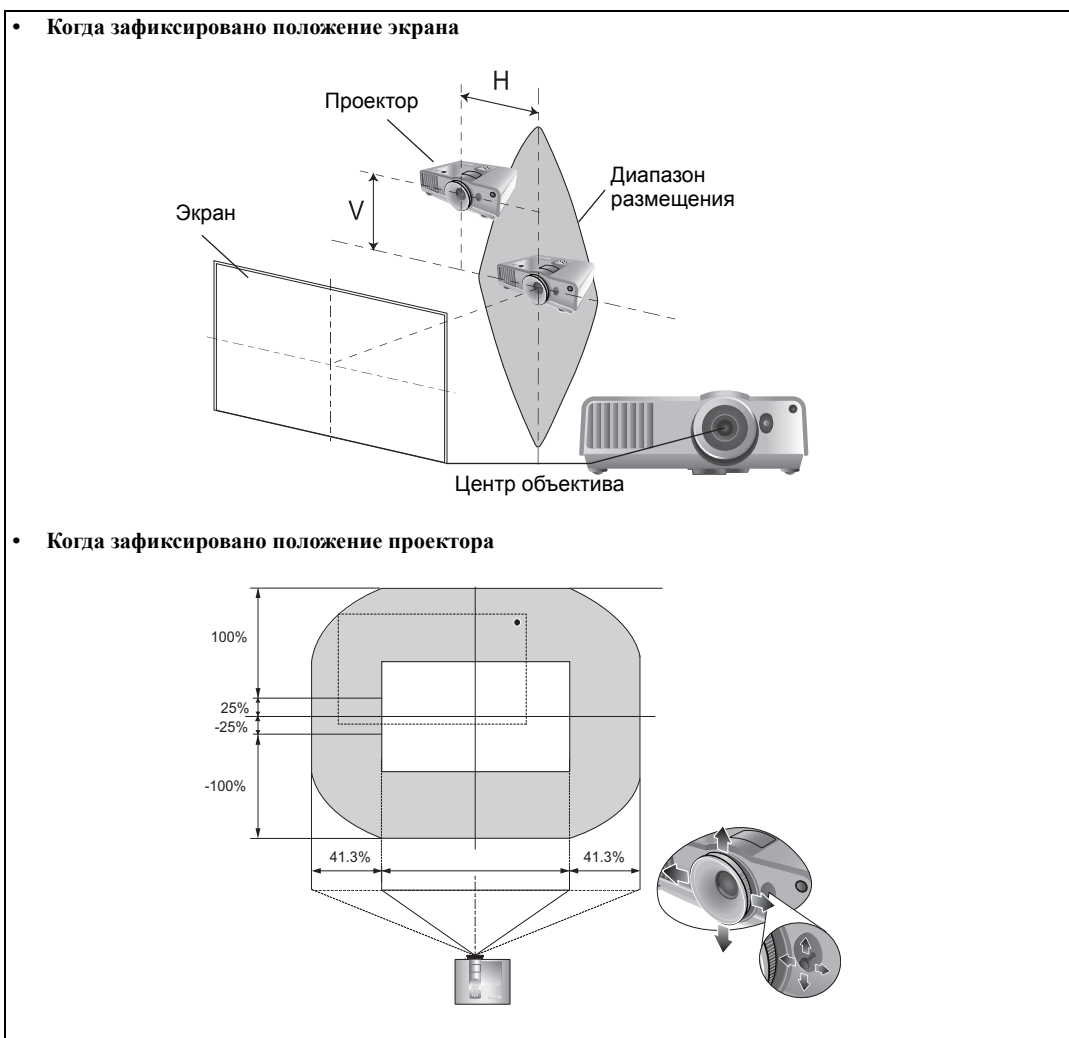
Смещение проекционных линз

Управление смещением линз предоставляет гибкость для установки вашего проектора. Это позволяет разместить проектор не по центру экрана.

Смещение линз выражается в процентах от высоты или ширины проецируемого изображения. Оно измеряется как смещение от вертикального или горизонтального центра проецируемого изображения. Вы можете использовать ручку для смещения проекционных линз в любом направлении в допустимом диапазоне в зависимости от нужного положения изображения.

Для того, чтобы воспользоваться ручкой смещения линз:

1. Освободите ручку, повернув ее против часовой стрелки.
2. Перемещайте ручку для того, чтобы отрегулировать положение проецируемого изображения.
3. Зафиксируйте ручку, повернув ее по часовой стрелке.



- ☞ **Не перетягивайте ручку.**
- **Настройка смещения линзы не приводит к ухудшению качества изображения. В маловероятных случаях, когда возникает искажение изображения, см. "[Настройка проецируемого изображения](#)" на стр. 25.**

Подключение видеоборудования


Вы можете подключить к проектору любое видео оборудование, такое как видеомэгафон, DVD плеер, цифровой тюнер, кабельный или спутниковый ресивер, игровую приставку или цифровую камеру. Вы также можете подключить его к настольному компьютеру или ноутбуку системы ПК или Apple Macintosh. Проектор требуется подключать к источнику видеосигнала только одним из описанных выше способов; тем не менее, все способы подключения обеспечивают различное качество видеосигнала. Наиболее вероятно, что выбранный способ подключения будет зависеть от наличия соответствующих разъемов на стороне проектора и на стороне источника видеосигнала (см. ниже):

Название разъема	Внешний вид разъема	Обозначение	Качество изображения
HDMI		"Подключение устройств HDMI" на стр. 17	 Оптимальное
Компонентное видео		"Подключение устройств компонентного видео" на стр. 18	 Очень хорошее
S-Video		"Подключение S-Video или видеоустройств" на стр. 18	 Хорошее
Видео		"Подключение S-Video или видеоустройств" на стр. 18	 Нормальное
PC (D-SUB)		"Подключение компьютера" на стр. 19	 Очень хорошее

Подготовка

При подключении источника сигнала к проектору обеспечьте выполнение следующих условий:

1. Перед выполнением любых подключений обязательно выключите все оборудование.
2. Используйте только те кабели, что подходят для конкретного источника и имеющие соответствующие разъемы.
3. Убедитесь в том, что все кабельные разъемы плотно входят в гнезда оборудования.

 **Обратите внимание на то, что все кабели, показанные на схемах подключения ниже могут не входить в комплектацию к проектору (Подробнее см. "Комплект поставки" на стр. 6). Они доступны для приобретения в магазинах электронных товаров.**

Подключение устройств HDMI

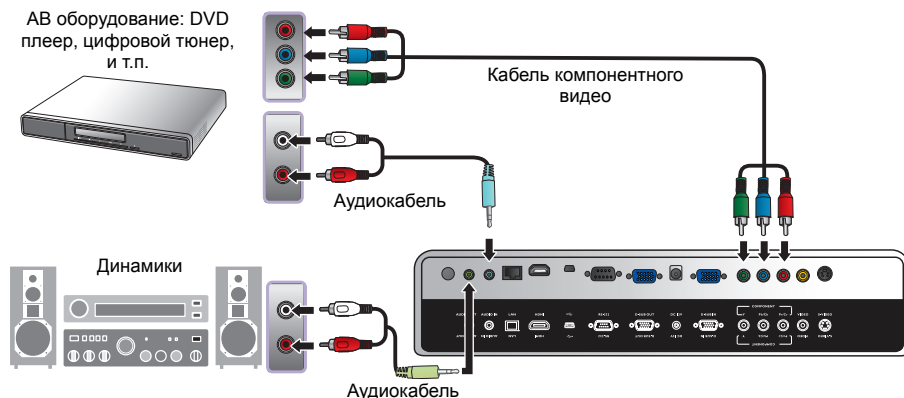
(мультимедиа-интерфейс высокой четкости). Он поддерживает передачу несжатых видеоданных между совместимыми устройствами, такими как DTV-тюнеры, DVD-проигрыватели, и воспроизведение по одному единственному кабелю и обеспечивает высокое качество цифрового изображения. Для подключения проектора к устройствам HDMI необходимо использовать кабель HDMI.

HDMI устройство: DVD плеер, цифровой тюнер, и т.п.



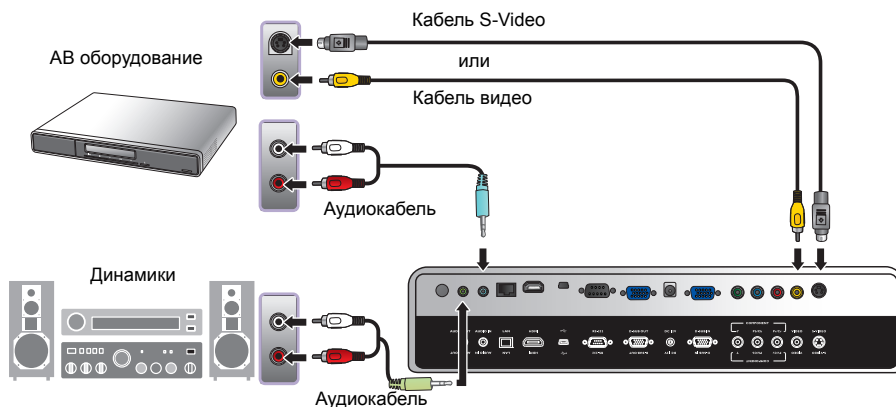
Подключение устройств компонентного видео

Убедитесь в том, что цвет кабелей и разъемов совпадает. Для подключения видеовыходов устройств предлагается разъемы компонентного видео RCA типа. Подключение аудио показано только в информационных целях. Вы также можете подключить отдельный аудио кабель к подходящему аудиоусилителю.



Подключение S-Video или видеоустройств

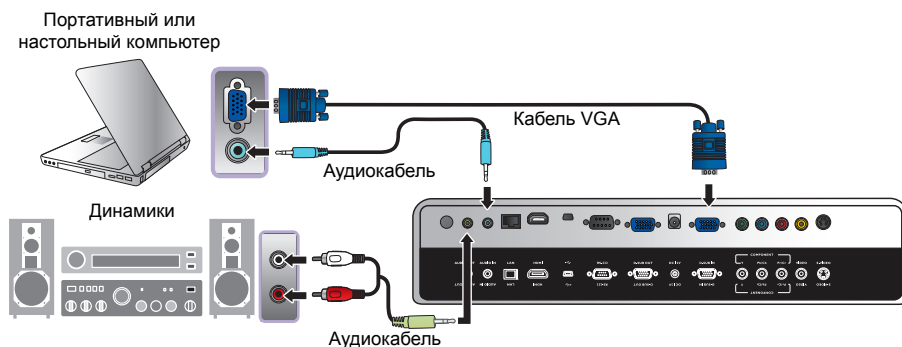
Вам нужно только подключить кабель S-Video или композитного видео от одного устройства, но никак не два сразу. Подключение аудио показано только в информационных целях. Вы также можете подключить отдельный аудио кабель к подходящему аудиоусилителю.



- Если проектор уже подключен через компонентный видеовыход к данному источнику видеосигнала, оснащенного видеовыходом, снова подключать устройство через вход S-Video или композитного видео не требуется, поскольку при этом способе подключения образуется лишнее соединение с более низким качеством видеосигнала. Подключение необходимо выполнять с помощью кабеля композитного видео только в том случае, если источник видеосигнала не поддерживает ни компонентное видео, ни S-Video (как, например, некоторые аналоговые видеокамеры).
- Если после включения проектора и выбора соответствующего источника видеосигнала воспроизведение видео не происходит, проверьте включение и исправность источника сигнала. Кроме того, проверьте правильность подключения кабелей видеосигнала.

Подключение компьютера

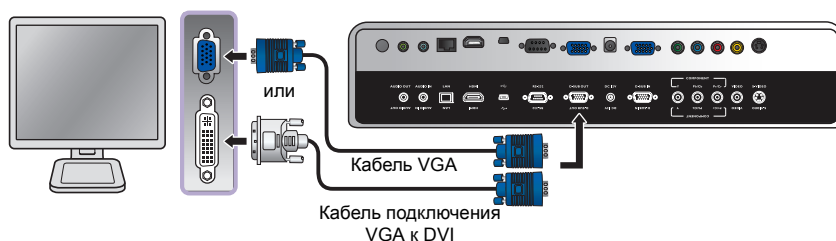
Подключите проектор к компьютеру с помощью VGA кабеля.



- ☞ В большинстве портативных компьютеров не предусмотрено автоматическое включение внешних видеопортов при подключении проектора. Обычно включение/выключение внешнего дисплея осуществляется с помощью комбинации кнопок FN + F3 или CRT/LCD. Найдите на портативном компьютере функциональную клавишу CRT/LCD или функциональную клавишу с символом монитора. Нажмите одновременно клавишу Fn и соответствующую функциональную клавишу. Сведения о комбинациях клавиш см. в инструкции к портативному компьютеру!

Подключение монитора

Если вы хотите посмотреть презентацию крупным планом на мониторе и на экране, и ваш проектор оснащен разъемом **MONITOR OUT (Выходной разъем монитора)**, подключите выходной разъем **MONITOR OUT (Выходной разъем монитора)** на проекторе к проектору.

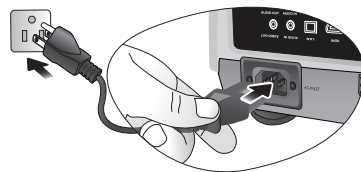


- ☞ **MONITOR OUT (Выходной разъем монитора)** функционирует только в том случае, если в гнездо ПК подключен соответствующий входной кабель сигнала формата D-Sub.
- Чтобы воспользоваться этим методом подключения, когда проектор находится в режиме ожидания, необходимо включить функцию Вывод в режиме ожид. Монитора в меню Расширенная настройка. Подробнее см. "**Вывод в режиме ожид. Монитора**" на стр. 48.

Использование проектора

Подготовка

1. Подключите и включите все подключенное оборудование.
2. Если оно уже подключено, подключите входящий в комплектацию сетевой кабель к входу АС на задней панели проектора.
3. Подключите сетевой кабель к розетке сети и включите рубильник.

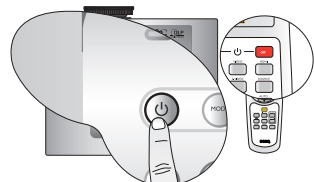


⚠ **Во избежание несчастных случаев, таких как поражение электрическим током или пожар, используйте оригинальные дополнительные принадлежности (например, шнур питания) только для данного устройства.**

Включение проектора

Выполните следующие операции.

1. Убедитесь в том, что после того, как устройство включено, индикатор питания (Power) горит оранжевым светом.
2. Для включения проектора нажмите кнопку **POWER (Питание)** (⏻) на проекторе или **ON (Вкл.)** (⏻) на пульте ДУ. После того, как загорится световой индикатор, будет подан звуковой сигнал **включения питания**.



Чтобы включить звук, см. "[Отключение функции Звук вкл./выкл. питания](#)" на стр. 36.

3. Вентиляторы начнут работать и на экране на несколько секунд, пока проектор разогревается, появится картинка запуска.

🗨 **Во время разогрева проектор не будет реагировать ни на какие команды.**

4. При первом включении проектора необходимо выбрать язык экранного меню с помощью инструкций на экране.
5. При получении запроса на ввод пароля введите шестизначный пароль с помощью кнопок перемещения. Подробнее см. "[Использование функции защиты паролем](#)" на стр. 23.
6. Нажмите одну из кнопок Источник на пульте ДУ или нажимайте **ИСТОЧНИК** на проекторе до тех пор, пока не выберите нужный сигнал. Подробнее см. "[Выбор источника сигнала](#)" на стр. 21.
7. Если горизонтальная частота сигнала входа превышает диапазон проектора, на экране появится сообщение "No Signal" ("Нет сигнала"). Это сообщение будет оставаться на экране до тех пор, пока источник сигнала не будет изменен на соответствующий.

🗨 **При попытке перезапустить проектор вентилятор может работать несколько минут для охлаждения.**

Снова нажмите кнопку ⏻ Power (Питание), чтобы включить проектор после того, как вентиляторы остановятся, и индикатор питания станет оранжевого цвета.

Выбор источника сигнала

Проектор можно одновременно подключать к нескольким устройствам. При первом включении проектора будет произведена попытка подключить источник сигнала, который использовался перед последним выключением проектора.

Для выбора источника видео:

- **Используя пульт ДУ или проектор**

Нажмите одну из кнопок Источник на пульте ДУ или нажимайте **ИСТОЧНИК** на проекторе до тех пор, пока не выберите нужный сигнал.

- **Экранное меню**

1. Нажмите кнопку **MENU/EXIT (Меню/Выход)**, а затем нажимайте кнопки **◀/▶** до тех пор, пока не будет выбрано меню **Настройки системы**.

2. Нажмите **▼**, чтобы выделить **Вх. источник**, а затем нажмите **ENTER**. Отобразится строка выбора источника.

3. Последовательно нажимайте **▲/▼** до тех пор, пока не будет выбран нужный сигнал, а затем нажмите **ENTER**. После того, как сигнал будет найден, на экране в течение нескольких секунд будет отображаться информация о выбранном источнике сигнала. Если к проектору подключено несколько видов оборудования вы можете снова вернуться к строке выбора источника для того, чтобы найти другой сигнал.

- Если хотите, чтобы проектор автоматически выполнил поиск сигналов, выберите **Вкл.** в меню **Настройки системы > Быстрый автопоиск**.

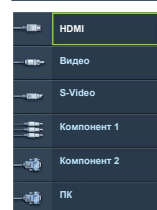
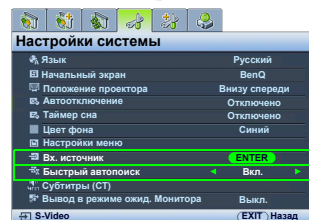
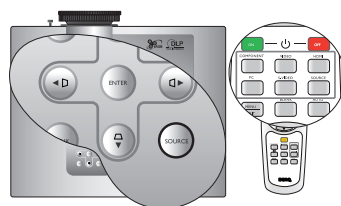
- Если хотите использовать функцию PIP, см. ["Одновременное отображение нескольких источников сигнала"](#) на стр. 41.

Изменение цветового пространства

В том маловероятном случае, если при подключении проектора к проигрывателю DVD через вход **HDMI** проектора цвета отображаются неправильно, установите для цветового пространства значение **YUV**.

1. Нажмите кнопку **MENU/EXIT (Меню/Выход)**, а затем нажимайте кнопки **◀/▶** до тех пор, пока не будет выбрано меню **Дисплей**.
2. Нажмите **▼**, чтобы выделить **Передача цветового пространства** а затем нажмите **◀/▶**, чтобы выделить нужное цветовое пространство.

 Данная функция доступна только при использовании порта входа **HDMI**.

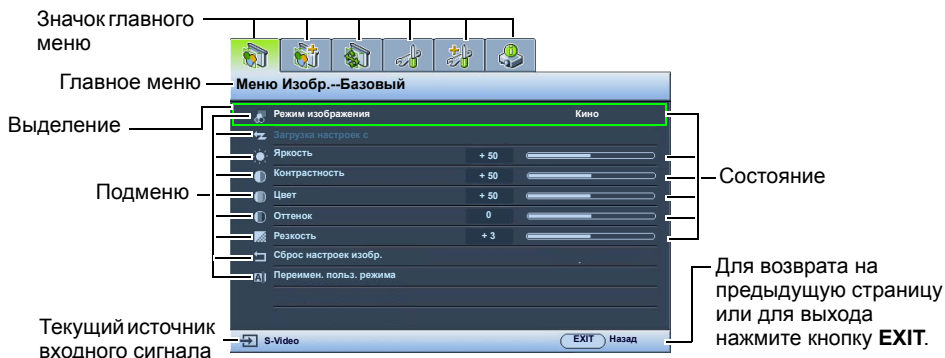


ПРИМЕЧАНИЕ:
Во время автоматического поиска проектор последовательно ищет сигналы сверху до низу по строке выбора источника сигнала.

Порядок работы с меню

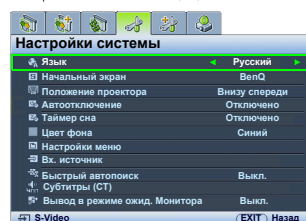
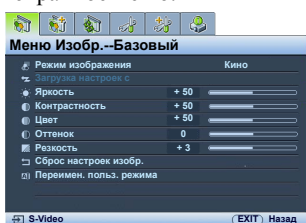
Проектор оснащен системой экранных меню для выполнения различных настроек и регулировок.

Ниже приводится краткий обзор экранного меню.



Чтобы воспользоваться экранными меню, необходимо сначала выбрать нужный язык.

1. Нажмите **MENU/EXIT (Меню/Выход)**, чтобы включить экранное меню.
3. Нажмите кнопку **▼** для выбора пункта **Язык**, а затем выберите нужный язык с помощью кнопки **◀/▶**.



2. Воспользуйтесь кнопкой **◀/▶** для выбора меню **Настройки системы**.



4. Для выхода с сохранением настроек дважды * нажмите кнопку **MENU/EXIT (Меню/Выход)**.

*При первом нажатии выполняется возврат в главное меню, при втором - закрытие экранного меню.

Защита проектора

Использование троса безопасности с замком

Во избежание хищения необходимо устанавливать проектор в безопасном месте. Кроме того, для защиты проектора можно приобрести замок Kensington. На проекторе вы можете найти слот для Кенсингтонского замка. Подробнее см. пункт 5 на стр. 9.

Трос безопасности с замком Kensington обычно представляет собой замок с ключом. Инструкции по эксплуатации можно найти в сопроводительной документации к замку.

Использование функции защиты паролем

В целях защиты доступа и предотвращения несанкционированного использования в проекторе предусмотрена функция установки пароля. Пароль можно установить с помощью экранного меню. После выбора пароля и активации данной функции для проектора устанавливается парольная защита. Включение проектора производится только после ввода правильного пароля.

- ⚠ **Если вы намерены использовать функцию защиты паролем, то следует предпринять меры по сохранению пароля. Распечатайте данное руководство (при необходимости), запишите в нем используемый пароль и положите руководство в надежное место для использования в будущем.**

Установка пароля

- ☞ После установки и активизации пароля включение проектора производится только после ввода правильного пароля.

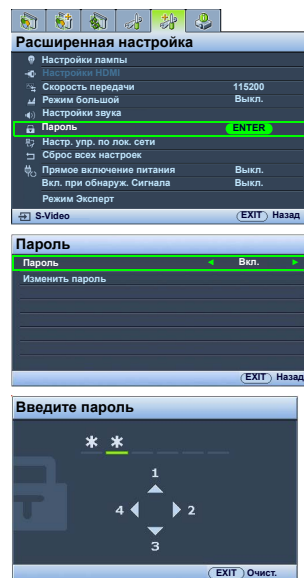
1. Нажмите кнопку **MENU/EXIT (Меню/Выход)**, а затем нажимайте кнопки **◀/▶** до тех пор, пока не будет выбрано меню **Расширенная настройка**.
2. Нажмите **▼**, чтобы выделить **Пароль**, а затем нажмите **ENTER**. На экране появится страница **Пароль**.
3. Выделите **Пароль** и с помощью кнопок **◀/▶** выберите **Вкл.**. На экране появится страница **Введите пароль**.
4. Как показано на рисунке, четыре кнопки со стрелками (**▲**, **▶**, **▼**, **◀**) соответствуют 4 цифрам (1, 2, 3, 4). Установите нужный пароль путем ввода шести символов с помощью кнопок со стрелками на пульте ДУ или на проекторе.

Если эта функция используется впервые, введите пароль по умолчанию (1, 1, 1, 1, 1, 1), шесть раз нажав на кнопку со стрелкой **▲**.

После установки пароля экранное меню вернется на страницу **Пароль**.

ВНИМАНИЕ: Во время ввода символы отображаются на экране в виде звездочек. Запишите выбранный пароль в этом месте руководства до ввода или сразу после ввода пароля на случай, если вы его забудете.

Пароль: _ _ _ _ _ _



5. Чтобы выйти из системы экранного меню, нажмите **MENU/EXIT (Меню/Выход)**.

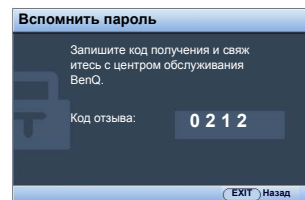
Если вы забыли пароль

Если включена функция парольной защиты, при каждом включении проектора выводится запрос на ввод шестизначного пароля. В случае неправильного ввода пароля в течение трех секунд будет отображаться сообщение об ошибке ввода пароля, и следующая страница **Введите пароль**. Можно повторить попытку, указав другой шестизначный пароль, или, если вы не записали пароль в данном руководстве и не помните его, можно воспользоваться процедурой восстановления пароля. Подробнее см. "[Процедура восстановления пароля](#)" на стр. 24.

При вводе неверного пароля 5 раз подряд проектор автоматически выключается.

Процедура восстановления пароля

1. Убедитесь в том, что отображается информация **Введите пароль**. Нажмите кнопку **MODE (Режим)**. На экране проектора появится закодированное число.
2. Запишите это число и выключите проектор.
3. Для раскодирования этого числа обратитесь в местный сервисный центр BenQ. Для подтверждения права владения проектором может потребоваться предоставление документа о его покупке.



Изменение пароля

1. Нажмите кнопку **MENU/EXIT (Меню/Выход)**, а затем нажимайте кнопки **◀/▶** до тех пор, пока не будет выбрано меню **Расширенная настройка**.
2. Нажмите **▼/▲**, чтобы выделить **Пароль**, а затем нажмите **ENTER**. На экране появится страница **Пароль**.
3. Выделите **Изменить пароль** и нажмите **ENTER**. На экране появится страница **Ввод текущего пароля**.
4. Введите текущий пароль.
 - При правильном вводе пароля появится сообщение "**Введите новый пароль**".
 - Если пароль указан неправильно, в течение трех секунд будет отображаться сообщение об ошибке ввода пароля, а затем появится сообщение "**Введите новый пароль**", после чего вы сможете повторить попытку. Для отмены изменений или ввода другого пароля нажмите кнопку **MENU/EXIT (Меню/Выход)**.
5. Введите новый пароль.

ВНИМАНИЕ: Во время ввода символы отображаются на экране в виде звездочек. Запишите выбранный пароль в этом месте руководства до ввода или сразу после ввода пароля на случай, если вы его забудете.

Пароль: _____

Храните данное руководство в надежном месте.

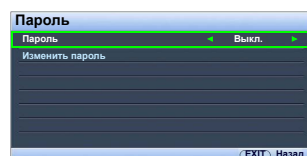
6. Повторно введите новый пароль для подтверждения.
7. Для проектора был успешно установлен новый пароль. Не забудьте ввести новый пароль в следующий раз при запуске проектора.
8. Чтобы выйти из системы экранного меню, нажмите **MENU/EXIT (Меню/Выход)**.

Отключение функции защиты паролем

Для отключения парольной защиты вернитесь в меню **Расширенная настройка > Пароль > Пароль**. Выделите **Пароль** и выберите **Выкл.** нажатием кнопки **◀/▶**. Появится сообщение "**Введите пароль**". Введите текущий пароль.

- При правильном вводе пароля экранное меню возвращается на страницу **Пароль**, при этом в строке **Пароль** отображается "**Выкл.**". В следующий раз при включении проектора вам не потребуется вводить пароль.
- Если пароль указан неправильно, в течение трех секунд будет отображаться сообщение об ошибке ввода пароля, а затем появится сообщение "**Введите новый пароль**", после чего вы сможете повторить попытку. Для отмены изменений или ввода другого пароля нажмите кнопку **MENU/EXIT (Меню/Выход)**.

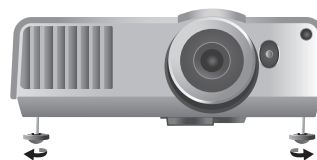
Обратите внимание, что несмотря на то, что функция парольной защиты отключена, необходимо сохранить старый пароль на тот случай, если понадобится снова включить эту функцию - при этом потребуются указать старый пароль.



Настройка проецируемого изображения

Настройка угла проецирования

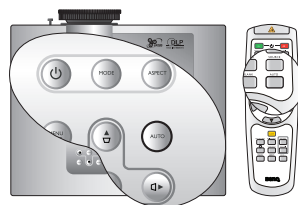
Внизу проектора есть четыре регулируемых ножки. Их можно использовать, если нужно поменять угол проецирования. Поворачивая ножки на себя или от себя, выставите нужный угол проецирования.



- ☞ Если экран и проектор расположены неперпендикулярно по отношению друг к другу, проецируемое изображение будет вертикально трапециевидно. Для коррекции этого искажения см. раздел **"Коррекция искажения изображения"** на стр. 26.

Автоматическая настройка изображения

В некоторых случаях может возникнуть необходимость оптимизации качества изображения. Для этого нажмите **AUTO (АВТО)**. В течение 3 секунд встроенная функция интеллектуальной автоматической настройки выполнит перенастройку частоты и фазы синхронизации для обеспечения наилучшего качества изображения.

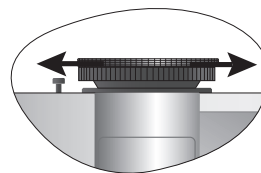
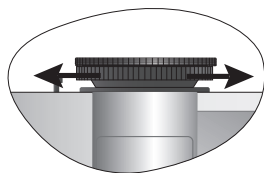


В углу экрана в течение 3 секунд будут показаны сведения о текущем источнике сигнала.

- ☞ Данная функция доступна только при выбранном сигнале ПК (аналоговый RGB).

Точная настройка размера и резкости изображения

1. Отрегулируйте размер проецируемого изображения с помощью регулятора масштаба.
2. Затем сфокусируйте изображение вращая кольцо фокусировки.



Коррекция искажения изображения

Трапецидальное искажение возникает в тех случаях, когда проектор не перпендикулярен экрану; при этом проецируемое изображение имеет форму трапеции и может выглядеть следующим образом:

- Две стороны параллельны (левая и правая или верхняя и нижняя), однако с одной из сторон изображение заметно шире.
- Параллельные стороны отсутствуют.

Чтобы вручную скорректировать изображение, необходимо выполнить следующие действия.

1. Отрегулируйте угол проецирования. Переместите проектор таким образом, чтобы он находился напротив центра экрана, а нижний край объектива был совмещен с верхним или нижним краем экрана.
2. Если устранить искажение или установить проектор в описанное выше положение не удастся, необходимо вручную скорректировать изображение.

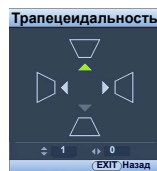
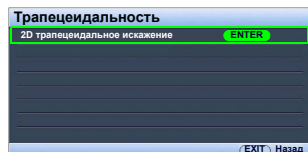
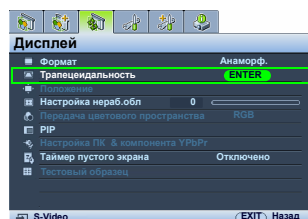
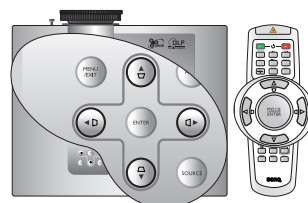
• **Используя пульт ДУ или проектор**

- i. Нажмите одну из кнопок со стрелками (Arrow/Keystone) (Влево ◀/▷, Вверх ▲/□, Вправо ▶/◁, Вниз ▼/◇) для отображения страницы **Трапецидальность**.
- ii. Дальнейшие действия см. на шаге iv.

• **Используя экранное меню**

- i. Нажмите кнопку MENU/EXIT (Меню/Выход), а затем нажимайте кнопки ◀/▶ до тех пор, пока не будет выбрано меню **Дисплей**.
- ii. Нажмите ▼, чтобы выделить **Трапецидальность**, а затем нажмите ENTER. На экране появится страница **Трапецидальность**.
- iii. Выделите **2D трапецидальное искажение** и нажмите ENTER. На экране появится страница трапецидальности.
- iv. Нажмите кнопку, значок трапеции на которой соответствует форме проецируемого изображения. Продолжайте нажимать эту или другие кнопки до тех пор, пока не получите нужную форму изображения.

Значения в нижней части страницы при нажатии изменяются. После достижения максимального или минимального значения при повторном нажатии кнопки форма изображения перестает изменяться. Дальнейшее изменение изображения в этом направлении становится невозможным.



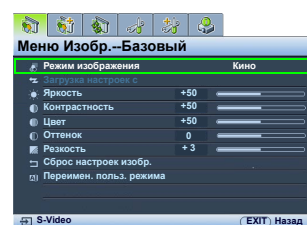
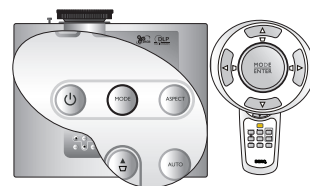
Использование предустановленного или пользовательского режимов

Выбор режима изображения

В проекторе предусмотрено несколько заранее настроенных режимов изображения, позволяющих выбрать наиболее подходящий для работы или используемого источника видеосигнала.

Для выбора нужного режима изображения:

- Нажимайте кнопки **MODE (Режим)** до тех пор, пока не будет выбран нужный режим.
- **С помощью экранного меню**
 1. Нажмите кнопку **MENU/EXIT (Меню/Выход)**, а затем нажимайте кнопки **◀/▶** до тех пор, пока не будет выбрано меню **Меню Изобр.-Базовый**.
 2. Нажмите **▼**, чтобы выделить **Режим изображения**.
 3. Нажимайте кнопки **◀/▶** до тех пор, пока не будет выбран нужный режим.



Эти режимы включают предустановленные значения, которые подходят для разных ситуаций проецирования, как те, что описаны ниже:

- **Кино:** подходит для просмотра цветных фильмов, видеоклипов, снятых цифровой камерой, а также цифрового видео с выхода ПК в помещении с малой освещенностью (в темноте).
- **Динамический:** Устанавливает максимальную яркость проецируемого изображения. Данный режим удобен, если требуется повышенная яркость изображения, например, при работе с проектором в хорошо освещенном помещении.
- **Презентация:** Предназначен для презентаций. В этом режиме яркость подбирается таким образом, чтобы обеспечить корректную цветопередачу изображения, передаваемого с ПК или портативного компьютера.
- **sRGB:** Устанавливается максимальная чистота цветов RGB для обеспечения максимально корректной передачи изображений, вне зависимости от настроек яркости. Этот режим наиболее пригоден для просмотра фотографий, снятых правильно откалиброванной камерой, поддерживающей цветовое пространство sRGB, а также для просмотра ПК-графики и документов, созданных в таких приложениях, как AutoCAD.
- **Пользовательский 1/Пользовательский 2:** Вызывает пользовательские настройки. Подробнее см. "[Настройка режима Пользовательский 1/Пользовательский 2](#)" на стр. 28.

Точная настройка выбранного режима изображения

Предустановленные настройки режима изображения можно изменить с помощью пунктов меню **Меню Изобр.-Базовый** и **Меню Изобр.-Расшир.**

Для точной настройки режима изображения:


1. Нажмите кнопку **MENU/EXIT (Меню/Выход)**, а затем нажимайте кнопки **◀/▶** до тех пор, пока не будет выбрано меню **Меню Изобр.-Базовый** или **Меню Изобр.-Расшир.**
2. Нажмите **▼** чтобы выбрать нужный пункт для регулировки, а затем нажимайте **◀/▶** для установки нужного значения. Выбранное значение автоматически сохраняется и привязывается к данному входному сигналу.
Подробнее см. "[Точная настройка качества изображения](#)" на стр. 29 и "[Расширенные элементы управления качеством изображения](#)" на стр. 30.

Каждый раз при изменении режима изображения, настройка проектора также меняется в соответствии с последними параметрами данного режима, заданными для соответствующего входного сигнала. При изменении входного сигнала восстанавливается последний использовавшийся для него режим изображения, настройки и разрешение.

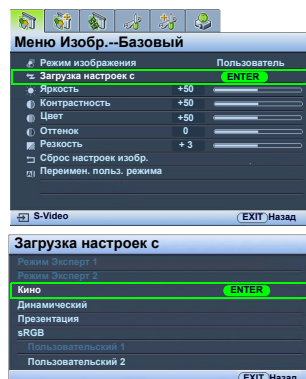
Настройка режима Пользовательский 1/Пользовательский 2

В проекторе предусмотрено два пользовательских режима, которые могут использоваться в случае, если текущие доступные режимы изображений не удовлетворяют потребности пользователя. В качестве начальной точки для индивидуальной настройки можно выбрать один из режимов изображения (за исключением выбранного пользовательского режима).

1. В меню **Меню Изобр.--Базовый** выделите **Режим изображения** и нажмите **◀/▶** для выбора режима **Пользовательский 1** или **Пользовательский 2**.
2. С помощью **▼** выделите **Загрузка настроек с**.

 **Данная функция доступна только в том случае, если выбран режим Пользовательский 1 или Пользовательский 2 в пункте подменю Режим изображения.**

3. Нажмите **ENTER** для отображения страницы **Загрузка настроек с**.
4. Нажмите **▼** чтобы выделить нужный режим изображения, а затем нажмите **ENTER**.
5. Нажмите кнопку **▼**, чтобы выбрать пункт подменю, который вы хотите изменить, и отрегулируйте значение с помощью кнопок **◀/▶**. Подробнее см. "[Точная настройка качества изображения](#)" на стр. 29 и "[Расширенные элементы управления качеством изображения](#)" на стр. 30.
6. После выполнения всех необходимых настроек, нажмите **MENU/EXIT (Меню/Выход)** для выхода с сохранением настроек.



Переименование пользовательских режимов

Можно изменить названия для режимов **Пользовательский 1** и **Пользовательский 2** на другие, более понятные или легко идентифицируемые для других пользователей проектора. Длина названия не должна превышать 12 символов, включая английские буквы (A-Z, a-z), цифры (0-9) и пробел (_).

Чтобы переименовать режимы пользователя:

1. Находясь в меню **Меню Изобр.--Базовый**, выделите **Переимен. польз. режима** и нажмите **ENTER**, чтобы отобразить страницу **Переимен. польз. режима**.
2. Нажмите **▲/▼**, чтобы выделить пункт, который вы хотите переименовать, а затем нажмите **ENTER**. Первая буква будет выделена белым фоном.
3. Нажмите **▲/▼** для выбора первого символа.
4. Нажимайте **▶** до тех пор, пока не будет введено новое название, а затем нажмите **ENTER** для подтверждения.
5. При необходимости, повторите шаги 2-4, чтобы изменить другие названия.

Сброс настроек режима изображения

Все параметры меню **Меню Изобр.--Базовый** и **Меню Изобр.--Расшир.** можно вернуть к заводским настройкам путем выбора **Сброс**.

Чтобы вернуть режим изображения к заводским настройкам:

1. Находясь в меню **Меню Изобр.--Базовый**, выделите **Режим изображения** и нажмите **◀/▶**, чтобы выделить нужный режим изображения (включая **Пользовательский 1** или **Пользовательский 2**) для возврата к заводским настройкам.
2. Нажмите **▼**, чтобы выделить **Сброс настроек изобр.**, а затем нажмите **ENTER**. Появится сообщение о подтверждении.
3. Нажмите **▶/◀**, чтобы выделить **Сброс**, а затем нажмите **ENTER**. Для данного режима изображения будут восстановлены заводские настройки.
4. При необходимости, повторите шаги 1-3, чтобы восстановить заводские настройки для других режимов изображения.

- Сброс следующих настроек не производится: Цветовая температура, Тонкая регулировка - Пользователь_, Выбор гаммы, Film Mode, 3D Comb Filter.
- Не следует путать данную функцию Сброс настроек изобр. с функцией Расширенная настройка в меню Расширенная настройка. Функция Сброс всех настроек используется для возврата всей системы к заводским настройкам. Подробнее см. "[Сброс всех настроек](#)" на стр. 49.

Точная настройка качества изображения

Независимо от выбранного режима изображения, можно выполнить точную настройку параметров в соответствии с целями презентации. Эти настройки будут сохранены в предустановленном режиме, в котором вы находитесь при выходе из экранного меню.

Регулировка параметра Яркость

Выделите пункт **Яркость** в меню **Меню Изобр.--Базовый** и отрегулируйте значения кнопками ◀/▶ на проекторе или на пульте ДУ.



Чем больше значение, тем больше яркость изображения.

Чем меньше значение - тем темнее изображение. Отрегулируйте данную настройку так, чтобы темная область изображения была черного цвета и были видны детали в этой области.

Регулировка параметра Контрастность

Выделите пункт **Контрастность** в меню **Меню Изобр.--Базовый** и отрегулируйте значения кнопками ◀/▶ на проекторе или на пульте ДУ.



Чем больше значение, тем выше контрастность. Данный

параметр используется для установки максимального уровня белого цвета после регулировки параметра **Яркость** в соответствии с выбранным источником видеосигнала и условиями просмотра.

Регулировка параметра Цвет

Выделите пункт **Цвет** в меню **Меню Изобр.--Базовый** и отрегулируйте значения кнопками ◀/▶ на проекторе или на пульте ДУ.

Меньшие значения соответствуют менее насыщенным цветам; при установке минимального значения изображение становится черно-белым. При установке слишком высокого значения цвета в изображении будут слишком яркими, а изображение -- нереалистичным.

Регулировка параметра Оттенки

Выделите пункт **Оттенки** и отрегулируйте значения кнопками ◀/▶ на проекторе или на пульте ДУ.

Чем выше значение, тем больше красного цвета в изображении. Чем ниже значение, тем больше красного цвета в изображении.

Регулировка параметра Резкость

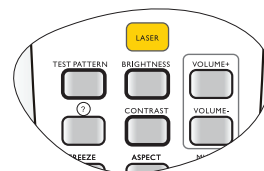
Выделите пункт **Резкость** и отрегулируйте значения кнопками ◀/▶ на проекторе или на пульте ДУ.

Чем больше значение, тем выше резкость изображения.

Чем меньше значение, тем ниже уровень резкости изображения.



Функции **Яркость**, **Контрастность** также можно установить, нажав на **BRIGHTNESS (Яркость)**, **CONTRAST (Контрастность)** на пульте дистанционного управления и на дисплее появится строка настройки, после чего можно нажать на ◀/▶ и настроить значения.



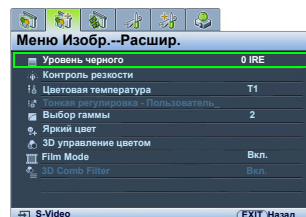
Расширенные элементы управления качеством изображения

В меню **Меню Изобр.–Расшир.** имеются дополнительные расширенные функции, позволяющие отрегулировать настройки в соответствии с вашими предпочтениями. Для сохранения настроек просто нажмите **MENU/EXIT (Меню/Выход)**, чтобы выйти из экранного меню.

Настройка Уровень черного

Выделите **Уровень черного** и с помощью кнопок **◀/▶** на проекторе или на пульте ДУ выберите **0 IRE** или **7,5 IRE**.

Серая шкала видеосигнала измеряется в единицах IRE. В некоторых регионах, где используется ТВ стандарт NTSC, шкала серого измеряется от 7.5 IRE (черный) до 100 IRE (белый); а в других регионах, где используется оборудование PAL или японский стандарт NTSC, шкала серого измеряется от 0 IRE (черный) до 100 IRE (белый). Рекомендуется проверить источник входного сигнала и определить используемую шкалу - 0 IRE или 7,5 IRE, затем выбрать соответствующую настройку.

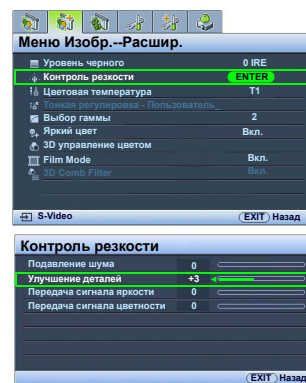


Управление резкостью изображения

При проецировании на изображении могут появляться помехи.

Для повышения резкости изображения:

1. Выделите **Контроль резкости** и нажмите **ENTER** на проекторе или на пульте ДУ для отображения страницы **Контроль резкости**.
2. С помощью кнопок **▲/▼** выберите нужный пункт для регулировки, а затем нажимайте **◀/▶** для установки нужного значения.
 - **Подавление шума:** Снижает электрические помехи, вызванные другими мультимедийными устройствами. Чем больше значение - тем меньше шумов.
 - **Улучшение деталей:** Повышает уровень четкости изображения. Чем больше значение, тем больше деталей в изображении.
 - **Передача сигнала яркости** (Luminance Transmission Improvement): Усиливает яркость изображения. Чем больше значение, тем больше эффект.
 - **Передача сигнала цветности** (Chroma Transmission Improvement): Снижает смазывание цвета. Чем больше значение, тем больше эффект.

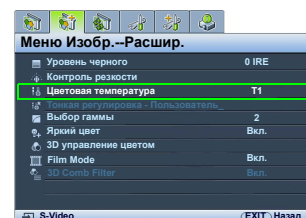


Выбор цветовой температуры изображения*

Выделите **Цветовая температура** и выберите нужную настройку при помощи нажатия **◀/▶** на проекторе или на пульте ДУ.

Имеется несколько вариантов настроек цветовой температуры.

1. **T1:** Обычные оттенки белого цвета.
2. **T2:** Увеличивает количество синего цвета в белом.
3. **T3:** Устанавливает исходную цветовую температуру лампы и более высокий уровень яркости. Данная настройка удобна, если требуется повышенная яркость изображения, например, для проецирования изображений в хорошо освещенном помещении.
4. **T4:** Увеличивает количество красного цвета в белом.
5. **Пользовательский 1/Пользовательский 2/Пользовательский 3:** Восстанавливает персональные настройки, установленные в меню **Пользовательский 1**. Подробнее см. "**Настройка цветовой температуры**" на стр. 31.



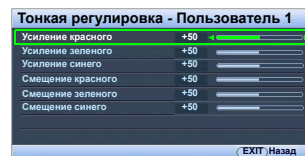
*Информация о цветовой температуре:

Для различных целей "белыми" могут считаться разные оттенки. Один из распространенных методов представления белого цвета известен как "цветовая температура". Белый цвет с низкой цветовой температурой выглядит красновато-белым. Белый цвет с высокой цветовой температурой выглядит синевато-белым.

Настройка цветовой температуры

Для установки нужной цветовой температуры:

1. Выделите **Цветовая температура** и выберите **Пользовательский 1**, **Пользовательский 2** или **Пользовательский 3** с помощью кнопок ◀/▶ на проекторе или на пульте ДУ.
2. Нажмите ▼, чтобы выделить **Тонкая регулировка - Пользователь_**, а затем нажмите ENTER. На экране появится страница **Тонкая регулировка - Пользователь_**.



☞ Пункт меню 'Пользовательская_' соответствует настройке, выбранной в пункте **Цветовая температура**.

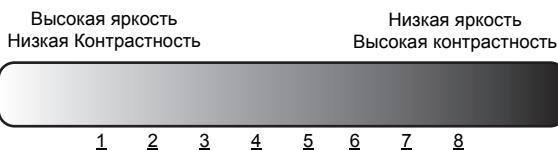
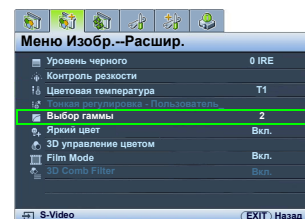
3. С помощью кнопок ▲/▼ выделите нужный пункт для изменения, а затем отрегулируйте значение нажатием ◀/▶.
 - **Усиление красного/Усиление зеленого/Усиление синего:** Регулирует уровень контрастности красного, зеленого и синего.
 - **Смещение красного/Смещение зеленого/Смещение синего:** Регулирует уровень контрастности красного, зеленого и синего.
4. Для сохранения настроек нажмите **MENU/EXIT (Меню/Выход)**.

Выбор настроек гаммы

Выделите **Выбор гаммы** и выберите нужную настройку при помощи нажатия ◀/▶ на проекторе или на пульте ДУ.

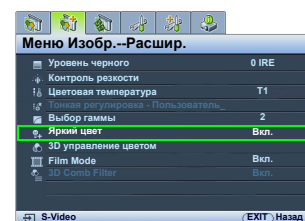
Гамма означает соотношение между входным сигналом и яркостью изображения.

- Гамма 1/2/3
Выберите эти значения по вашим предпочтениям.
- Гамма 4
Увеличивает средний уровень яркости изображения. Идеально подходит для освещенных помещений, зала совещаний или гостиной.
- Гамма 5/6
Предназначена для просмотра фильмов в темном помещении.
- Гамма 7/8
Больше всего подходит для просмотра фильмов, в которых много темных сцен.



Регулировка параметра Яркий цвет

Данная функция использует новый алгоритм обработки цвета и улучшения на уровне системы для повышения яркости, одновременно обеспечивая более яркие и реалистичные цвета. Если установка **"Выкл."**, **Яркий цвет** отключена.



Управление цветом

В большинстве случаев управление цветом не требуется - например, в классе, в переговорной комнате или в гостиной, где свет не выключается, или там, где через окно проникает дневной свет.

Функция управления цветом может понадобиться только в случае постоянной установки с регулируемым уровнем освещения - например, в помещении для заседаний, лекционных залах или домашних кинотеатрах. Функция управления цветом обеспечивает возможность тонкой регулировки для более точного воспроизведения цвета, в случае необходимости.

Правильная настройка цвета может быть обеспечена только в условиях регулируемого освещения. Для этого понадобится колориметр (измеритель цветового излучения) и комплект подходящих изображений для оценки воспроизведения цвета. Эти инструменты не входят в комплект поставки проектора, но у поставщика проектора вместе можно получить необходимые рекомендации или даже воспользоваться услугами специалиста по настройке.

3D управление цветом обеспечивает возможность настройки шести диапазонов цветов (RGBCMY). При выборе каждого цвета, можно отдельно отрегулировать его диапазон и насыщенность в соответствии со своими предпочтениями.

Для регулировки и сохранения настроек:

1. Находясь в меню **Меню Изобр.--Расшир.**, выделите **3D управление цветом** и нажмите **ENTER**. На экране появится страница **3D управление цветом**.
2. Выделите **Основной цвет** и с помощью кнопок **◀/▶** выберите нужный цвет - **Красный, Желтый, Зеленый, Голубой, Синий и Пурпурный**.
3. Нажмите **▼**, чтобы выделить **Диапазон**, а затем с помощью кнопок **◀/▶** выберите диапазон цветов для регулировки. Чем больше диапазон, тем больше пропорция содержания соседних цветов в выбранном цвете.

Чтобы получить представление о том, как цвета соотносятся друг с другом, см. рисунок справа. Например, при выборе **Красный** и установке его диапазона на 0, выбирается только чистый красный цвет. При увеличении его диапазона, добавится красный цвет с добавлением желтого и пурпурного.

Нажмите **▼**, чтобы выделить **Насыщенность**, и отрегулируйте уровень насыщенности цвета с помощью кнопок **◀/▶**.

При выборе **Красный** и установке его диапазона на 0, будет изменена только насыщенность чистого красного цвета.

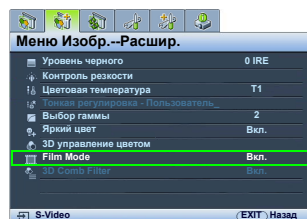
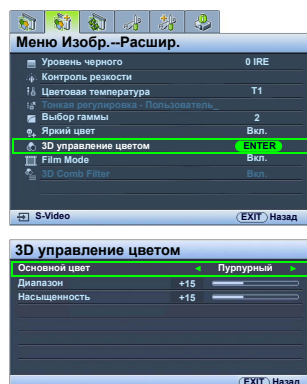


Насыщенность - это количество данного цвета в изображении. Меньшие значения соответствуют менее насыщенным цветам; при установке значения "0" этот цвет полностью удаляется из изображения. При очень высоком уровне насыщенности этот цвет будет преобладать и выглядеть неестественно.

4. Для выхода и сохранения настроек, нажмите **MENU/EXIT (Меню/Выход)**.

Настройка Film Mode

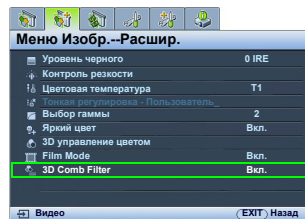
Эта функция позволяет улучшить качество изображения при проецировании видео с DVD.



Настройка 3D Comb Filter

Эта характеристика разделяет композитный сигнал на сигнал Y (яркость) и сигнал C (цвет) и позволяет получить более четкие и резкие изображения с реальными цветами.

 Данная функция доступна только при выбранном сигнале Видео



Выбор формата изображения

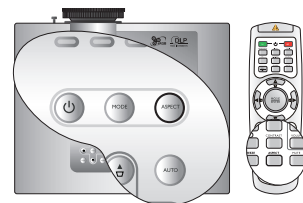
"Формат изображения" - это соотношение ширины изображения и его высоты. Цифровое ТВ обычно имеет формат 16:9, который по умолчанию установлен на проекторе, а большинство аналоговых ТВ сигналов и DVD имеют формат 4:3.

Благодаря приходу технологий цифровой обработки сигнала цифровые устройства, например, данный проектор, могут выполнять динамическое растяжение и изменение масштаба получаемого на выходе изображения до другого формата, отличающегося от формата исходного изображения. Изображения могут быть растянуты линейно, когда все изображение растягивается размерно, или нелинейно, что приводит к искажению изображения.

Чтобы изменить формат проецируемого изображения (независимо от формата входного сигнала):

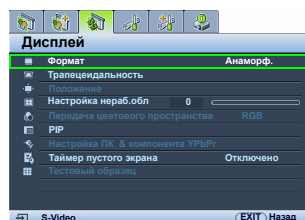
- **Использование кнопок управления**

1. Нажмите кнопку **ASPECT (Формат)** для отображения текущих настроек.
2. Последовательно нажимайте кнопку **ASPECT (Формат)** для выбора формата, соответствующего формату входного видеосигнала и параметрам экрана.



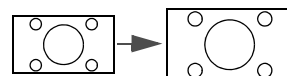
- **Использование экранного меню**

1. Нажмите кнопку **MENU/EXIT (Меню/Выход)**, а затем нажимайте кнопки **◀/▶** до тех пор, пока не будет выбрано меню **Дисплей**.
2. Нажмите **▼**, чтобы выделить **Формат**.
3. Нажимайте кнопки **▶/◀** для выбора формата, соответствующего формату входного видеосигнала и параметрам экрана.

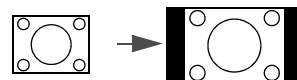


Формат изображения

1. **Анаморф. (ANA):** Масштабирование изображения производится так, что оно воспроизводится в центре экрана в формате 16:9. Эта настройка позволяет выполнить линейное растяжение и изменение размера, кроме того, они выполняют независимую обработку вертикальных и горизонтальных размеров. Она увеличивает высоту и ширину изображения до полной высоты и ширины проецирования. При этом проецируемый формат может изменяться в зависимости от оригинального формата исходного изображения. Режим "Анаморф." больше всего подходит для изображений, уже имеющих формат 16:9 - например, телевизоры с высоким разрешением - так как в этом случае они отображаются без изменения.
2. **4:3:** Масштабирование изображения производится так, что оно воспроизводится в центре экрана в формате 4:3. Это больше всего подходит для изображений с форматом 4:3 - например, мониторы компьютеров, стандартные телевизоры и фильмы DVD с форматом 4:3, так как в этом случае изменение формата не требуется.

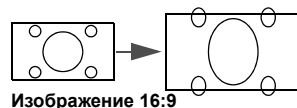


Изображение 16:9

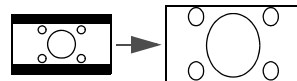


Изображение 4:3

3. **Формат Letter Box (LB):** Устанавливает размер изображения в соответствии с исходным разрешением по ширине по горизонтали и изменяет высоту изображения на 3/4 ширины проекции. Высота полученного изображения больше, чем размер экрана, поэтому часть изображения по его верхнему и нижнему краям теряется (не показывается). Это подходит для показа фильмов, представляемых в формате letterbox (с черными полосами сверху и снизу).

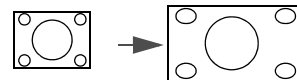


Изображение 16:9



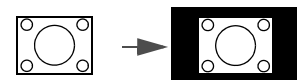
Изображение в формате Letter Box

4. **Широкий:** Растягивает изображение по горизонтали нелинейно, так, что края изображения растягиваются сильнее, чем центральная его часть, чтобы предотвратить искажение центральной части. Этот режим используется, когда необходимо растянуть изображение формата 4:3 на экране, имеющем формат 16:9. Это не приводит к изменению высоты. Некоторые широкоэкранные фильмы при просмотре в формате 4:3 искажаются по ширине и наилучшим образом выглядят в этом режиме, который растягивает ширину, возвращая фильму оригинальный формат.



Изображение 4:3

5. **Реальн.:** Эта настройка отображает изображение с функцией pixel mapping один-в-один без изменения или альтерации или изменения размера по центру проецируемого изображения. Это лучше всего подходит для использования с выходами сигнала с ПК.

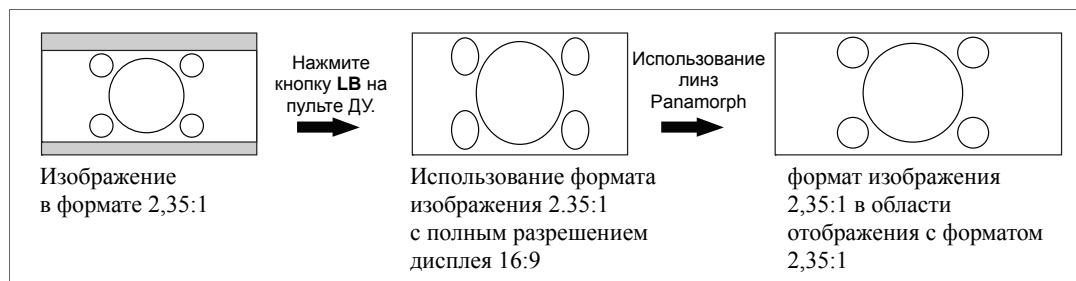


Изображение 4:3

- ☞ **На рисунках ниже черные участки обозначают неактивную область, а белые участки - активную область.**
- Экранные меню могут отображаться на незанятых черных областях.**

Использование линз Panamorph (дополнительно)

Линзы Panamorph позволяют конвертировать большинство живых изображений, проецируемых в формате 16:9 в полный формат изображения 2.35:1, позволяя показывать лучшие фильмы без полос, характерных для формата letterbox над и под изображением, одновременно увеличивая на 33% разрешение и на 20% яркость.



Для отображение изображений 2.35:1 возможно потребуется экран 2.35:1. Для получения подробной информации зайдите на сайт www.panamorph.com или обратитесь туда, где вы покупали проектор.

Отключение показа изображения

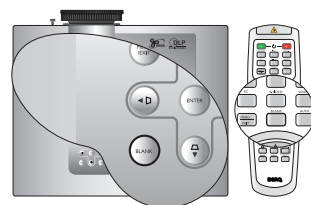
Во время презентации, чтобы привлечь внимание аудитории, можно использовать функцию **BLANK (Пустой экран)** для отключения изображения на экране. Если данная функция активируется при подключенном входном аудиосигнале, воспроизведение звука продолжается.

В меню **Дисплей > Таймер пустого экрана** можно задать продолжительность промежутка времени, по истечении которого проектор автоматически включает изображение при отсутствии воздействия пользователя на элементы управления проектора или пульта ДУ. Продолжительность этого промежутка времени можно установить в диапазоне от 5 до 30 минут с интервалом в 5 минут.

Если стандартные варианты продолжительности не подходят, выберите **Disable (Отключено)**.

Независимо от того, включена ли функция **Таймер пустого экрана**, вы можете нажимать большинство кнопок на проекторе или на пульте ДУ, чтобы восстановить изображение.

- ☞ При нажатии кнопки **BLANK (Пустой экран)** лампа проектора автоматически переходит в режим **Две лампы - Надежность**.

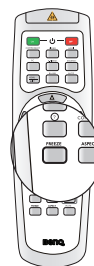


Фиксация изображения

Для остановки кадра нажмите **FREEZE (Стоп-кадр)** на пульте ДУ. В левом верхнем углу экрана появится слово **FREEZE**. Для отмены функции нажмите любую кнопку на проекторе или на пульте ДУ.

- ☞ Если на вашем пульте ДУ есть следующие кнопки обращаем ваше внимание на то, что на них нельзя нажимать, чтобы отменить функцию : **LASER (Лазер), #1, #4, PAGE UP/PAGE DOWN (СТР. ВВЕРХ/СТР. ВНИЗ)**.

Даже если изображение на экране остановлено, его воспроизведение продолжается на видеоприемнике или другом устройстве. Поэтому даже при остановленном изображении продолжается воспроизведение звука, если подключено устройство с активным аудиовыходом.

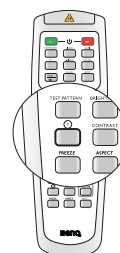


Функция FAQ

Меню **Информация** содержит возможные решения проблем, связанных с качеством изображения, установки, специальных возможностей и обслуживания.

Для получения информации FAQ:

1. С помощью кнопок **(?)** или **MENU/EXIT (Меню/Выход)** откройте систему экранных меню, а затем с помощью кнопок **◀/▶** выделите меню **Информация**.
2. С помощью кнопок **▼** выберите **FAQ-Изображение и установка** или **FAQ-Функции и обслуживание**.
3. Нажмите кнопку **ENTER**.
4. Нажатием **▲/▼** выберите интересующий вопрос и нажмите кнопку **ENTER**, чтобы узнать возможные решения.
5. Для выхода и сохранения настроек, нажмите **MENU/EXIT (Меню/Выход)**.



Регулировка звука

Следующая регулировка звука выполняется для динамика проектора. Убедитесь в правильности подключения через аудиовход проектора. Подробнее о подключении через аудиовход см. "[Подключение видеооборудования](#)" на стр. 17.

Отключение звука

Для временного отключения звука:

1. Нажмите на **MENU/EXIT (Меню/Выход)** и откройте систему экранных меню, а затем с помощью кнопок **◀/▶** выделите меню **Расширенная настройка**.
2. Нажмите **▼**, чтобы выделить **Настройки звука**, а затем нажмите **ENTER**. На экране появится страница **Настройки звука**.
3. Выделите **Отключение звука** и с помощью кнопок **◀/▶** выберите **Вкл.**.

☞ Если есть, вы также можете нажать кнопку **MUTE (Отключение звука)** на пульте ДУ для включения и выключения аудио проектора.

Регулировка громкости звука

Для регулировки громкости нажмите **VOLUME+ (Увеличение громкости)/VOLUME- (Уменьшение громкости)** на пульте ДУ или:

1. Повторите шаги 1-2 выше.
2. С помощью кнопки **▼** выделите пункт **Громкость** и выберите нужный уровень громкости с помощью кнопок **◀/▶**.

Отключение функции Звук вкл./выкл. питания

Для отключения звука при включении/выключении питания:

1. Повторите шаги 1-2 выше.
2. Нажмите **▼**, чтобы выделить **Звук вкл./выкл. питания**, а затем нажмите **◀/▶**, чтобы выделить **Выкл.**.

☞ В данном случае изменить **Звук вкл./выкл. питания** можно только путем установки значения **Вкл.** или **Выкл.**. Отключение звука или изменение уровня громкости не влияет на **Звук вкл./выкл. питания**.

Установка режима лампы

Этот проектор позволяет осуществлять двухламповое проецирование изображения и предлагает несколько режимов лампы для разных целей:

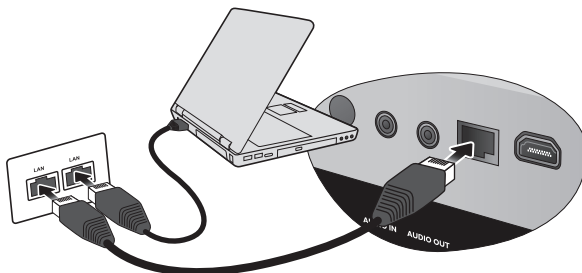
Режим лампы	Полезный пользователю	Подходящий для окружающей среды
Две лампы - Макс. яркость (Две лампы используемые в нормальном режиме)	<ul style="list-style-type: none"> • Предлагают суперяркие и чистые изображения • Подходят для использования в сильноосвещенном окружении • Позволяют использование в условиях непрерывной работы в критических ситуациях 	Большие, хорошо освещенные залы заседаний или аудитории
Две лампы - Надежность (Две лампы используемые в экономном режиме)	<ul style="list-style-type: none"> • Увеличение времени работы лампы • Позволяют использование в условиях непрерывной работы в критических ситуациях 	Средние залы заседаний
Одна-Выбор (Автоматически выбирается лампа с более коротким временем работы и используется в нормальном режиме)	<ul style="list-style-type: none"> • Увеличение общего времени работы • Уменьшение частоты замены лампы 	Комнаты обычного размера
Одна-Эко (Лампа с более коротким временем работы выбирается автоматически и используется в эком режиме)	<ul style="list-style-type: none"> • Увеличение срока службы лампы • Увеличение общего времени работы • Уменьшение частоты замены лампы 	Для комнат небольшой и обычной площади

Вы можете выполнить следующее, чтобы выбрать режим лампы с учетом ваших предпочтений.

1. Нажмите кнопку **MENU/EXIT (Меню/Выход)**, а затем нажимайте кнопки **◀/▶** до тех пор, пока не будет выбрано меню **Расширенная настройка**.
 2. Нажмите **▼**, чтобы выделить **Настройки лампы**, а затем нажмите **ENTER**.
 3. Нажмите **▼**, чтобы выделить **Режим лампы**, а затем нажмите **ENTER**.
 4. Нажмите на **▼** чтобы выделить нужный режим лампы и нажмите **ENTER**.
 5. Появится подтверждение. Выделите **Да** и нажмите **ENTER**.
- ☞ • Если одна из ламп перегорела, проектор автоматически переходит в режим **Одна-Выбор**. Настройки **Две лампы - Макс. яркость**, **Две лампы - Надежность** и **Одна-Эко** недоступны.
- После переключения с режима **Две лампы - Макс. яркость/Две лампы - Надежность** на режим **Одна-Выбор/Одна-Эко** и наоборот, подождите **90 секунд** прежде чем снова установить режим лампы.
 - На короткое время при переключении режимов изображения может наблюдаться некоторое изменение яркости изображения и цвета.

Управление проектором через ЛВС

Настр. упр. по лок. сети Функция позволяет управлять проектором с компьютера с помощью обозревателя Интернета, при условии подключения компьютера и проектора к одной и той же локальной сети.



Настройка параметра **Настр. упр. по лок. сети**

При использовании DHCP:

1. Возьмите кабель для подключения к Интернету RJ45 и подключите один конец к входному разъему ЛВС RJ45 на проекторе, а другой конец - к разъему для Интернета RJ45.
 2. Нажмите кнопку **MENU/EXIT (Меню/Выход)**, а затем нажимайте кнопки **◀/▶** до тех пор, пока не будет выбрано меню **Расширенная настройка**.
 3. Нажмите **▼**, чтобы выделить **Настр. упр. по лок. сети**, а затем нажмите **ENTER**. На экране появится страница **Настр. упр. по лок. сети**.
 4. Нажмите **▼**, чтобы выделить **Управление**, а затем нажмите **◀/▶**, чтобы выделить **RJ45**.
 5. Нажмите **▼**, чтобы выделить **DHCP**, а затем нажмите **◀/▶**, чтобы выделить **Вкл.**.
 6. Нажмите **▼**, чтобы выделить **Обнаружение устройства AMX**, а затем нажмите **◀/▶**, чтобы выделить **Вкл.** или **Выкл.**. Если **Обнаружение устройства AMX - Вкл.**, проектор может быть определен контроллером AMX.
 7. Нажмите **▼**, чтобы выделить **Применить**, а затем нажмите **ENTER**.
 8. Подождите минут 15-20 и затем снова войдите на страницу **Настройка управления по локальной сети**.
 9. На экране появятся настройки **IP адрес проектора**, **Маска подсети**, **Шлюз по умолчанию** и **Сервер DNS**. Запишите IP адрес, показанный в столбце **IP адрес проектора**.
- ☞ • Если IP адрес проектора все равно не отображается на дисплее, обратитесь к администратору сети.

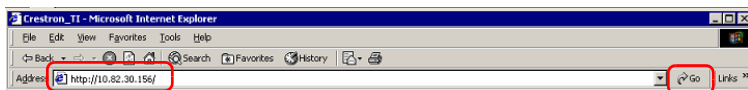
Если вы не используете DHCP:

1. Повторите шаги 1-4 выше.
2. Нажмите **▼**, чтобы выделить **DHCP**, а затем нажмите **◀/▶**, чтобы выделить **Выкл.**
3. Обратитесь к администратору сети для получения информации о настройках **IP адрес проектора**, **Маска подсети**, **Шлюз по умолчанию** и **Сервер DNS**.
4. Нажмите **▼**, чтобы выбрать элемент для изменения и нажмите **ENTER**.
5. С помощью кнопок **◀/▶** перемещайте курсор, а затем с помощью кнопок **▲/▼** укажите нужное значение.
6. Для сохранения настроек нажмите **ENTER**. Если Вы не хотите сохранять настройки, нажмите **MENU/EXIT (Меню/Выход)**.
7. Нажмите **▼**, чтобы выделить **Обнаружение устройства AMX**, а затем нажмите **◀/▶**, чтобы выделить **Вкл.** или **Выкл.**
8. Нажмите **▼**, чтобы выделить **Применить**, а затем нажмите **ENTER**.

Дистанционное управление проектором через Интернет


После получения правильного IP адреса для проектора, когда он будет находиться в режиме ожидания, вы сможете осуществлять управление проектором с помощью любого компьютера, подключенного к той же локальной сети.

1. Введите адрес проектора в адресную строку обозревателя и выполните поиск, нажав на Go.

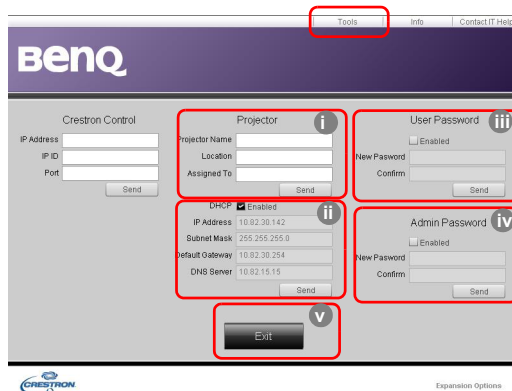


2. Откроется страница удаленного управления. С помощью этой страницы вы можете управлять проектором так же, как с помощью пульта ДУ или панели управления на проекторе.



<p>i</p>	<ul style="list-style-type: none"> • Меню/Exit (Меню/Выход) • Авто • ▲(□) • ▼(□) • ENTER (Ввод) • Пусто • Источник • ▼(□) • ▶(□) 	<p>Подробнее см. "Пульт ДУ" на стр. 11.</p>
<p>i</p>	<p>Чтобы изменить источник сигнала, щелкните нужный сигнал.</p> <p> Список источников будет меняться в зависимости от имеющихся на проекторе разъемов. "Video 1" для Видеосигнала; "S-Video 1" для сигнала S-Video.</p>	<p>Активация выбранного пункта экранного меню.</p>

Страница инструментов позволяет вам управлять проектором, устанавливать настройки локальной сети и безопасный доступ к удаленному управлению проектором.



- i. Вы можете присвоить имя проектору, чтобы регистрировать местоположение проектора и ответственного лица.
- ii. Вы можете отрегулировать **Настройка управления по локальной сети**.
- iii. После того, как настройки будут выполнены, доступ к удаленному управлению проектором через сеть будет защищен паролем.
- iv. После того, как настройки будут выполнены, доступ к странице инструментов будет защищен паролем.

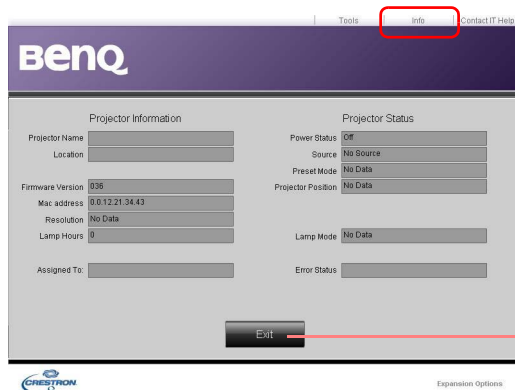
После выполнения настроек, нажмите кнопку **Send (Отправить)**, чтобы сохранить данные в проекторе.

- v. Для возврата на страницу управления через сеть нажмите кнопку **Exit (Выход)**.

Обратите, пожалуйста, внимание на ограничение длины ввода (включая пробелы и другие знаки пунктуации) в списке:

Категория	Длина	Максимальное количество символов
Управление Crestron	IP адрес	15
	IP ID	2
	Порт	5
Проектор	Название проектора	10
	Местоположение	9
	Назначено на	9
Сетевая конфигурация	DHCP (Включен)	(N/A)
	IP адрес	15
	Маска подсети	15
	Шлюз по умолчанию	15
	Сервер DNS	15
Пароль пользователя	Включен	(N/A)
	Новый пароль	20
	Подтвердить	20
Пароль администратора	Включен	(N/A)
	Новый пароль	20
	Подтвердить	20

На странице информации показываются данные и состояние проектора.



Для возврата на страницу управления через сеть нажмите кнопку **Exit** (Выход).

Для получения подробной информации, зайдите на сайты <http://www.crestron.com> & www.crestron.com/getroomview.

Эксплуатация в условиях высокогорья

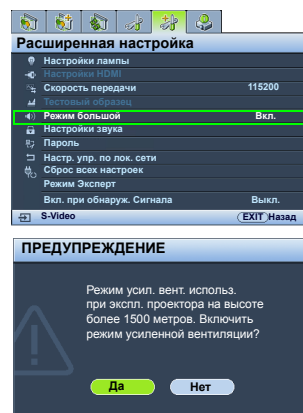
При работе на высоте свыше 1500 метров (около 4920 футов) над уровнем моря или в тех случаях, когда проектор будет работать в течение длительного времени (>свыше 10 часов) без перерыва, рекомендуется включить **Режим большой высоты**.

Чтобы включить Режим большой высоты:

1. Нажмите кнопку **MENU/EXIT (Меню/Выход)**, а затем нажимайте кнопки **◀/▶** до тех пор, пока не будет выбрано меню **Расширенная настройка**.
2. Нажмите **▼**, чтобы выделить **Режим большой высоты**.
3. С помощью кнопок **◀/▶** и выберите **Вкл.**. Появится сообщение о подтверждении.
4. Выделите **Да** и нажмите **ENTER**.

При эксплуатации в режиме **Режим большой высоты** возможно повышение уровня рабочего шума, связанное с увеличением оборотов вентилятора для обеспечения надлежащего охлаждения и функционирования системы.

При эксплуатации проектора в других сложных условиях (отличных от вышеуказанных) возможно автоматическое отключение проектора, обеспечивающее его защиту от перегрева. В подобных случаях для устранения таких выключений рекомендуется также устанавливать **Режим большой высоты**. Однако это не означает, что данный проектор можно эксплуатировать абсолютно в любых жестких условиях окружающей среды.



Одновременное отображение нескольких источников сигнала

Проектор может одновременно отображать изображения, получаемые одновременно от двух источников сигнала, что обеспечивает дополнительные возможности при проведении презентаций. Убедитесь в правильности подключения источников сигналов к проектору.

Для вывода окна PIP:


1. Нажмите кнопку **MENU/EXIT (Меню/Выход)**, а затем нажимайте кнопки **◀/▶** до тех пор, пока не будет выбрано меню **Дисплей**.
2. Нажмите **▼**, чтобы выделить **PIP**, а затем нажмите **ENTER**. На экране появится страница **PIP**.
3. Выделите **PIP** и с помощью кнопок **◀/▶** выберите **Вкл.**.

Проектор выберет два текущих активных сигнала для отображения, и последнее просматривавшееся изображение будет показано в качестве основного входного сигнала на большом экране.

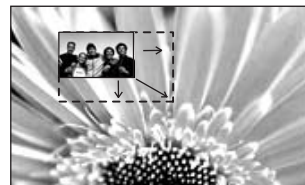
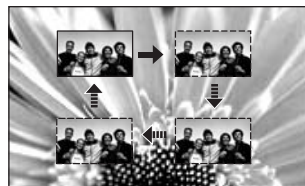
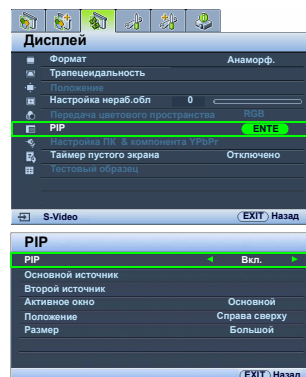
Функция PIP работает в следующих комбинациях источников сигнала.

Источник 1	Источник 2	
	CVBS	S-Video
HDMI	✓	✓
Компонентный 1/2	✓	✓
ПК	✓	✓

4. Для изменения **Основной источник** или **Второй источник** нажмите **▼**, чтобы выделить **Основной источник** или **Второй источник**, а затем нажмите **ENTER**. Отобразится строка выбора источника.
5. С помощью кнопок **▲/▼** выделите входной сигнал для отображения в главном (большом) окне или во втором (маленьком) окне, а затем нажмите **ENTER** для сохранения настройки и возврата на страницу **PIP**.
6. Чтобы выполнить настройки с помощью экранного меню для одного из двух входных сигналов (главный или второй), выделите **Активное окно**, а затем с помощью кнопок **◀/▶** выберите нужный сигнал для регулировки.

 **Настройки, сделанные с помощью экранных меню, будут применяться только в активном окне. Следующие функции экранного меню недоступны для активного окна при использовании функции PIP: Быстрый автопоиск.**

7. Чтобы изменить положение маленького изображения, выделите **Положение** и с помощью кнопок **◀/▶** выберите нужное положение.
8. Чтобы изменить размер маленького изображения, выделите **Размер** и с помощью кнопок **◀/▶** выберите размер PIP - **Маленький** или **Большой**.
9. Для сохранения настроек просто нажмите **MENU/EXIT (Меню/Выход)**, чтобы выйти из экранного меню.

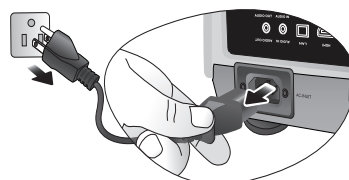
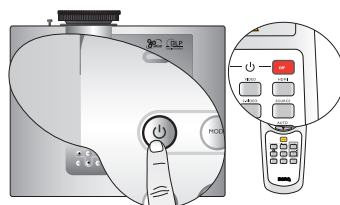


Выключение проектора

Чтобы выключить проектор, нажмите **POWER (Питание)** (⏻) на проекторе или **OFF (Выкл.)** ⏻ на пульте ДУ, появится сообщение. Снова нажмите **POWER (Питание)/OFF (Выкл.)** (⏻).

- Замигает оранжевый индикатор питания, вентилятор будет работать около 2 минут, охлаждая лампу. Проектор не будет реагировать ни на какие команды до тех пор, пока не закончится процесс охлаждения.
- Индикатор питания непрерывно горит оранжевым светом по окончании процесса охлаждения и после остановки вентиляторов.
- Если проектор не будет использоваться в течение продолжительного периода времени, отключите сетевую кабель от розетки.
- В целях защиты лампы, проектор не реагирует на команды во время охлаждения.

- ☞ **Реальный срок службы лампы может быть разным и зависит от разных условий окружающей среды и использования.**
- При попытке перезапустить проектор, вентилятор может работать несколько минут для охлаждения. Снова нажмите кнопку ⏻ Power (Питание)/ON (Вкл.), чтобы включить проектор после того, как вентиляторы остановятся, и индикатор питания станет оранжевого цвета.



Экранные меню

Структура экранного меню

Обратите внимание, что функции экранных меню зависят от типа выбранного входного сигнала.

Главное меню	Подменю	Параметры	
Меню Изобр.- -Базовый	Режим изображения	Кино/Динамический/Презентация/sRGB/Пользовательский 1/ Пользовательский 2	
	Загрузка настроек с		
	Яркость	0–100	
	Контрастность	0–100	
	Цвет	0–100	
	Оттенок	-20→+20	
	Резкость	0–8	
	Сброс настроек изобр.		
	Переимен. польз. режима		
	Меню Изобр.- -Расшир.	Уровень черного	0 IRE/7,5 IRE
Контроль резкости		Подавление шума	0/1/2/3
		Улучшение деталей	0-5
Контроль резкости		Передача сигнала яркости	0/1/2
		Передача сигнала цветности	0/1/2
Цветовая температура		T1/T2/T3/T4 /Пользовательский 1/ Пользовательский 2/Пользовательский 3	
Тонкая регулировка - Пользователь_		Усиление красного	0–100
		Усиление зеленого	0–100
		Усиление синего	0–100
		Смещение красного	0–100
		Смещение зеленого	0–100
Выбор гаммы		Смещение синего	0–100
		Выбор гаммы	1-8
		Яркий цвет	Вкл./Выкл.
3D управление цветом		Основной цвет	Красный/Желтый/Зеленый/Голубой/ Синий/Пурпурный
		Диапазон	0–100
		Насыщенность	0–100
Film Mode		Вкл./Выкл.	
3D Comb Filter		Вкл./Выкл.	

Главное меню	Подменю	Параметры	
Дисплей	Формат	Анаморф./4:3/Формат Letter Box/Широкий/Реальн.	
	Трапецеидальность	2D трапецеидальное искажение	
	Положение		
	Настройка нераб.обл	0/1/2/3	
	PIP	Передача цветового пространства	Авто/RGB/YUV
		PIP	Вкл./Выкл.
		Основной источник	HDMI/Видео/S-Video/Компонент 1/
		Второй источник	Компонент 2/ПК
		Активное окно	Основной/PIP
		Положение	Справа сверху/Слева снизу/Справа снизу/Слева сверху
		Размер	Большой/Маленький
	Настройка ПК & компонента YPbPr	Размер по горизонт.	
		Фаза	
		Авто	
	Таймер пустого экрана	Отключено/5 мин/10 мин/15 мин/20 мин/25 мин/30 мин	
Тестовый образец			
Настройки системы	Язык	English / Français / Deutsch / Italiano / Español / Русский / 繁體中文 / 简体中文 / 日本語 / 한국어 / Svenska / Nederlands / Türkçe / Čeština / Português / ไทย / Polski	
	Начальный экран	ВенQ/Синий/Черный	
	Положение проектора	Внизу спереди/Сверху спереди/Внизу сзади/Сверху сзади	
	Автоотключение	Отключено/5 мин/10 мин/15 мин/20 мин/25 мин/30 мин	
	Таймер сна	Отключено/30 мин/60 мин/90 мин/120 мин/150 мин/180 мин	
	Цвет фона	Черный/Фиолетовый/Синий	
	Настройки меню	Время вывода меню	5 с/10 с/15 с/20 с/25 с/30 с
		Положение меню	В центре/Вверху слева/Вверху справа/Внизу справа/Внизу слева
		Напоминающее сообщение	Вкл./Выкл.
	Вх. источник	HDMI/Видео/S-Video/Компонент 1/Компонент 2/ПК	
	Быстрый автопоиск	Вкл./Выкл.	
	Субтитры (СТ)	Включить СТ	Вкл./Выкл.
		Версия СТ	CC1/CC2/CC3/CC4
	Вывод в режиме ожид. Монитора	Вкл./Выкл.	

Главное меню	Подменю	Параметры		
Расширенная настройка	Настройки лампы	Режим лампы	Две лампы-максимальная яркость/Две лампы - Надежность/Одна -Выбор	
		Сброс таймера лампы 1		
		Сброс таймера лампы 2		
		Эквив. ресурс лампы #1		
		Эквив. ресурс лампы #2		
	Настройки HDMI	Формат HDMI	Авто	
			Сигнал ПК	
			Видеосигнал	
	Скорость передачи		2400/4800/9600/14400/19200/38400/57600/115200	
	Режим большой высоты		Вкл./Выкл.	
	Настройки звука	Отключение звука	Вкл./Выкл.	
		Громкость		
		Звук вкл./выкл. питания	Вкл./Выкл.	
	Пароль	Пароль	Вкл./Выкл.	
		Изменить пароль	(ввод текущего пароля)	
	Настр. упр. по лок. сети	Управление	RS232/RJ45	
		DHCP	Вкл./Выкл.	
		IP адрес проектора		
		Маска подсети		
		Шлюз по умолчанию		
		Сервер DNS		
		Обнаружение устройства AMX	Вкл./Выкл.	
		Применить	ENTER (Ввод)	
Сброс всех настроек				
Прямое включение питания		Вкл./Выкл.		
Вкл. при обнаруж. сигнала		Вкл./Выкл.		
Режим Эксперт		(ввод текущего пароля)		
Информация	FAQ-Изображение и установка			
	FAQ-Функции и обслуживание			
	Источник			
	Режим изображения			
	Разрешение			
	Режим лампы			
	Эквив. ресурс лампы #1			
	Эквив. ресурс лампы #2			

Обратите внимание, что эти пункты меню доступны только в том случае, если проектором обнаружен по крайней мере один действительный сигнал. Если к проектору не подключено оборудование или сигнал не обнаружен, доступны лишь некоторые пункты меню.





Меню Меню Изобр.--Базовый

Функция	Описание
Режим изображения	Стандартные режимы изображения позволяют оптимизировать настройку изображения в соответствии с типом программы. Подробнее см. " Выбор режима изображения " на стр. 27.
Загрузка настроек с	Выбор режима изображения нужного качества и дальнейшая точная настройка изображения на основе перечисленных ниже параметров. Подробнее см. " Настройка режима Пользовательский 1/Пользовательский 2 " на стр. 28.
Яркость	Регулировка яркости изображения. Подробнее см. " Регулировка параметра Яркость " на стр. 29.
Контрастность	Настройка степени различия между темными и светлыми цветами изображения. Подробнее см. " Регулировка параметра Контрастность " на стр. 29.
Цвет	Регулировка уровня насыщенности цвета -- количества каждого цвета в изображении. Подробнее см. " Регулировка параметра Цвет " на стр. 29.
Оттенок	Настройка красного и зеленого цветового оттенка изображения. Подробнее см. " Регулировка параметра Оттенок " на стр. 29.
Резкость	Регулировка резкости изображения. Подробнее см. " Регулировка параметра Резкость " на стр. 29.
Сброс настроек изобр.	Возврат всех параметров в меню Меню Изобр.--Расшир. и Меню Изобр.--Базовый к заводским настройкам. Подробнее см. " Сброс настроек режима изображения " на стр. 28.
Переимен. польз. режима	Переименовывает Пользовательский 1 , Пользовательский 2 , или sRGB . Подробнее см. " Переименование пользовательских режимов " на стр. 28.



Меню Меню Изобр.--Расшир.

Функция	Описание
Уровень черного	Установка значения 0 IRE или 7,5 IRE для серой шкалы. Подробнее см. " Настройка Уровень черного " на стр. 30.
Контроль резкости	Настройка резкости изображения. Подробнее см. " Управление резкостью изображения " на стр. 30.
Цветовая температура	Имеется несколько вариантов настроек цветовой температуры. Подробнее см. " Выбор цветовой температуры изображения* " на стр. 30.
Тонкая регулировка - Пользователь_	Подробнее см. " Настройка цветовой температуры " на стр. 31.
Выбор гаммы	Подробнее см. " Выбор настроек гаммы " на стр. 31.
Яркий цвет	Подробнее см. " Регулировка параметра Яркий цвет " на стр. 31.
3D управление цветом	Подробнее см. " Управление цветом " на стр. 32.
Film Mode	Подробнее см. " Настройка Film Mode " на стр. 32.
3D Comb Filter	Подробнее см. " Настройка 3D Comb Filter " на стр. 33.



Меню Дисплей

Функция	Описание
Формат	Имеется несколько вариантов установки формата изображения в зависимости от источника входного сигнала. Подробнее см. " Выбор формата изображения " на стр. 33.
Трапецеидальность	Коррекция трапецеидального искажения изображения. Подробнее см. " Коррекция искажения изображения " на стр. 26.
Положение	Отображение страницы настройки положения. Для перемещения проецируемого изображения воспользуйтесь кнопками перемещения. Значения, отображаемые в нижней части страницы, изменяются при каждом нажатии кнопки до достижения максимального или минимального соответствующего значения. При перезагрузке проектора все установки будут возвращены на заводские.  Данная функция доступна только если выбран сигнал Компонент 1, Компонент 2, или ПК.
Настройка нераб.обл	Скрывает плохое качество изображения в углах. Можно вручную отрегулировать уровень коррективы с помощью кнопок ◀/▶. При настройке 0 отображается 100% изображения. Чем больше значение, тем большая часть изображения скрывается; при этом изображение по-прежнему занимает весь экран без нарушения геометрической формы.
Передача цветового пространства	Подробнее см. " Изменение цветового пространства " на стр. 21.
PIP	Включение и выключение окна PIP (кадр в кадре) и выполнение соответствующей регулировки. Подробнее см. " Одновременное отображение нескольких источников сигнала " на стр. 41.
Настройка ПК & компонента YPbPr	<p>Размер по горизонт. Регулировка ширины изображения по горизонтали.</p> <p>Фаза Регулировка фазы синхронизации для уменьшения искажения изображения.</p> <p>Авто Автоматическая настройка фазы и частоты</p> <p> Данные функция доступны только если выбран сигнал Компонент 1, Компонент 2, или ПК.</p> 
Таймер пустого экрана	Задание времени отображения пустого экрана после включения функции пустого экрана; по истечении указанного времени снова выводится изображение. Подробнее см. " Отключение показа изображения " на стр. 35.
Тестовый образец	Для отображения испытательного шаблона таблицы нажмите кнопку ENTER . С помощью этого шаблона можно проверить и отрегулировать размер и фокус изображения и избежать искажений.  Эта функция доступна только если проектор не обнаруживает никакого сигнала.

Меню Настройки системы

Функция	Описание
Язык	Выбор языка экранных меню. Подробнее см. " Порядок работы с меню " на стр. 22.
Начальный экран	Выбор заставки при включении проектора. Вы можете выбрать экран с логотипом BenQ , экран Синий или Черный .
Положение проектора	Проектор можно установить под потолком или сзади проектора, а также с одним или несколькими зеркалами. Подробнее см. " Выбор местоположения " на стр. 12.
Автоотключение	Отключение проецирования при отсутствии сигнала в течение продолжительного времени. Подробнее см. " Настройка Автоотключение " на стр. 52.
Таймер сна	Настройка таймера автоматического выключения проектора. Установка времени в диапазоне от 30 минут до 3 часов.
Цвет фона	Позволяет выбрать цвет фона экрана, воспроизводимого при отсутствии входного сигнала.
Настройки меню	<p>Время вывода меню Выбор времени отображения экранного меню после последнего нажатия кнопки. Продолжительность этого промежутка времени может составлять от 5 до 30 секунд с интервалом в 5 секунд.</p> <p>Положение меню Определяет положение экранного меню.</p> <p>Напоминающее сообщение Определяет, отображать ли экранные сообщения о статусе обнаруженных сигналов.</p>
Вх. источник	Выбор источника входного сигнала для проецирования. Подробнее см. " Выбор источника сигнала " на стр. 21.
Быстрый автопоиск	Установка автоматического поиска входных сигналов. При установленном значении сканирования источника Вкл. проектор выполняет поиск входных сигналов до обнаружения сигнала. Если данная функция не включена, то проектор выбирает последний использовавшийся входной сигнал.
Субтитры (СТ)	<p>Включить СТ Для включения функции выберите Вкл. при передаче субтитров выбранным входным сигналом.</p> <ul style="list-style-type: none"> Субтитры: Отображение на экране диалога, монолога и звуковых эффектов телевизионных программ и видео с субтитрами (обычно имеют отметку "CC" в ТВ программах). <p>Версия СТ Выбор предпочитаемого режима субтитров. Для просмотра субтитров выберите CC1, CC2, CC3 или CC4 (CC1 показывает субтитры на официальном языке вашего региона).</p> <p> Данные функция доступны только если выбран сигнал Видео или S-Video.</p>
Вывод в режиме ожид. Монитора	<p>Для включения этой функции выберите Вкл. Проектор может выводить сигнал VGA, когда он находится в режиме ожидания, а разъем ПК подключен к соответствующим устройствам. Для рекомендаций по установлению соединения см. "Подключение монитора" на стр. 19.</p> <p> Использование этой функции слегка увеличивает расход электроэнергии в режиме ожидания.</p>


Меню Расширенная настройка

Функция	Описание
Настройки лампы	<p>Режим лампы Выбирает мощность лампы проектора в режимах Две лампы-максимальная яркость, Две лампы - Надежность и Одна -Выбор. Сброс таймера лампы 1/Сброс таймера лампы 2 После замены лампы следует установить таймер лампы на "0", выбрав Сброс. Подробнее см. "Сброс таймера лампы" на стр. 55. Эквив. ресурс лампы #1/Эквив. ресурс лампы #2 Данные о часах работы лампы. Подробнее см. "Данные о времени работы лампы" на стр. 52.</p>
Настройки HDMI	<p>Выберите тип источника входна для сигнала HDMI. Авто - это рекомендованные установки по умолчанию. Вы можете вручную выбрать тип источника. В разных типах источников разные стандарты для уровней яркости.  Данная функция доступна только если выбран сигнал HDMI.</p>
Скорость передачи	<p>Выберите скорость передачи, соответствующую параметрам вашего компьютера, для подключения проектора с помощью кабеля RS-232 или загрузки микропрограммного обеспечения проектора. Эта функция может использоваться только квалифицированными специалистами по обслуживанию.</p>
Режим большой высоты	<p>Режим предназначен для работы на большой высоте над уровнем моря или при высокой температуре. Подробнее см. "Эксплуатация в условиях высокогорья" на стр. 40.</p>
Настройки звука	<p>Подробнее см. "Регулировка звука" на стр. 36.</p>
Пароль	<p>Пароль Ограничивает использование проектора, обеспечивая доступ только при вводе пароля. Подробнее см. "Использование функции защиты паролем" на стр. 23. Изменить пароль Перед изменением производится запрос действующего пароля. Подробнее см. "Использование функции защиты паролем" на стр. 23.</p>
Настр. упр. по лок. сети	<p>Подробнее см. "Управление проектором через ЛВС" на стр. 37.</p>
Сброс всех настроек	<p>Возврат к исходным заводским настройкам.  Сброс следующих настроек не производится: названия режимов пользователя Трапецеидальность, Язык, Положение проектора, Режим большой высоты, Пароль, и Режим Эксперт.</p>
Прямое включение питания	<p>Устанавливает, включать ли проектор непосредственно без нажатия на кнопку POWER (Питание) проектора или ON (Вкл.) на пульте дистанционного управления после подключения проектора к сети.</p>
Вкл. при обнаруж. Сигнала	<p>Устанавливает, включать ли проектор непосредственно без нажатия на кнопку POWER (Питание) проектора или ON (Вкл.) на пульте дистанционного управления если проектор находится в режиме ожидания и сигнал поступает через VGA кабель.</p>

Режим Эксперт	<p>Режим Эксперт меню защищено паролем и доступ к нему могут получить только авторизованные калибровщики. Видеокалибровка по стандартам ISF (Imaging Science Foundation) была тщательно разработана с учетом принятых в промышленности стандартов для оптимального воспроизведения видео и включает программу обучения для технических специалистов и монтажников, которые используют эти стандарты для получения оптимального качества изображения с устройств воспроизведения видео BenQ. Поэтому рекомендуется, чтобы калибровка и настройка были выполнены сертифицированными по ISF специалистами по установке.</p> <p> Для получения подробной информации зайдите на сайт www.imagingscience.com или обратитесь туда, где вы купили проектор.</p>
----------------------	--

Меню Информация

Показывает текущее рабочее состояние проектора.

-  **Выполнение настройки некоторых типов изображения возможно только при использовании определенных источников входных сигналов. Недоступные настройки на экране не показаны.**

Функция	Описание
FAQ-Изображение и установка	Описывает возможные решения проблем, с которыми вы можете столкнуться.
FAQ-Функции и обслуживание	
Источник	Показывает текущий источник сигнала.
Режим изображения	Показывает режим, выбранный в меню Меню Изобр.--Базовый > Режим изображения .
Разрешение	Показывает исходное разрешение входного сигнала.
Режим лампы	Показывает режим, выбранный в меню Расширенная настройка > Режим лампы .
Эквив. ресурс лампы #1	Показывает общее время использования лампы.
Эквив. ресурс лампы #2	

Дополнительная информация


Уход за проектором

Данный проектор не требует значительного обслуживания. Единственное, что необходимо регулярно выполнять - это чистка объектива. Запрещается снимать какие-либо детали проектора, кроме лампы. Если проектор не работает, как положено, обратитесь к своему продавцу или в местный центр по обслуживанию клиентов.

Чистка объектива

В случае появления на поверхности объектива пыли или грязи выполните чистку. Перед тем, как приступить к чистке объектива выключите проектор, отключите сетевой шнур и оставьте проектор на несколько минут для полного охлаждения.


1. Для очистки от пыли используйте сжатый воздух. (устройство для чистки сжатым воздухом можно приобрести в любом магазине стройматериалов или фототоваров.)
2. Если на объективе есть трудноудаляемые загрязнения или потеки воспользуйтесь специальной щеткой для фотообъективов или мягкую салфетку, смоченную в средстве для очистки объективов, которой нужно аккуратно протереть поверхность объектива.
3. Никогда не используйте абразивные материалы, щелочные или кислотные очистители, абразивную пасту или такие летучие растворители как спирт, бензин или инсектициды. Использование таких материалов или продолжительный контакт с резиной или винилом может привести к повреждению поверхности проектора и материала корпуса.

 **Никогда не касайтесь объектива пальцами и не трите его абразивными материалами. Даже бумажные полотенца могут повредить покрытие объектива. Всегда используйте только специальные щетки для очистки фотообъективов, тканевые салфетки и чистящие средства. Не пытайтесь чистить объектив если проектор включен или горячий после предыдущего использования.**

Чистка корпуса проектора

Перед тем, как приступить к чистке корпуса выключите проектор, отключите сетевой шнур и оставьте проектор на несколько минут для полного охлаждения.

1. Для удаления загрязнений или пыли необходимо протирать корпус мягкой сухой безворсовой тканью.
2. Для очистки от присохшей грязи или пятен смочите мягкую ткань водой или нейтральным моющим средством. и протрите корпус.

 **Запрещается использовать воск, спирт, бензин, растворитель и другие химические моющие средства. Это может привести к повреждению корпуса.**

Хранение проектора

При необходимости длительного хранения проектора соблюдайте следующие правила:

1. Убедитесь, что температура и влажность в месте хранения соответствуют рекомендациям для данного проектора. См. страницу с техническими характеристиками в данном руководстве или узнайте об этом у своего продавца.
2. Уберите ножки регулятора наклона.
3. Извлеките элементы питания из пульта ДУ.
4. Упакуйте проектор в оригинальную или аналогичную упаковку.

Транспортировка проектора

Рекомендуется осуществлять транспортировку проектора в оригинальной заводской или аналогичной упаковке.

Сведения о лампе

Данные о времени работы лампы

Во время работы проектора продолжительность наработки лампы (в часах) автоматически рассчитывается с помощью встроенного таймера.

Для получения данных о времени работы лампы (в часах):

1. Нажмите кнопку **MENU/EXIT (Меню/Выход)**, а затем нажимайте кнопки **◀/▶** до тех пор, пока не будет выбрано меню **Расширенная настройка**.
2. Нажмите **▼**, чтобы выделить **Настройки лампы**, а затем нажмите **ENTER**. На экране появится страница **Настройки лампы**.
3. Информация о времени работы лампы показана в строке **Эквив. ресурс лампы #1/Эквив. ресурс лампы #2**.
4. Чтобы выйти из меню, нажмите **MENU/EXIT (Меню/Выход)**.

Увеличение времени работы лампы

Лампа является расходным материалом. Чтобы максимально продлить срок службы лампы, можно выполнить следующие настройки в экранном меню.

• Настройка режима Две лампы - Надежность

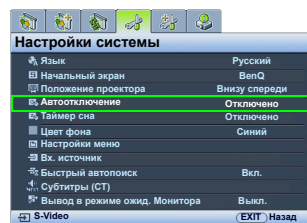
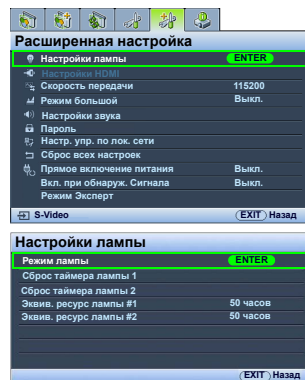
Режим **Две лампы - Надежность** позволяет снизить уровень шумов в системе и сократить энергопотребление. В режиме **Две лампы - Надежность** уменьшается мощность светового потока, что приводит к снижению яркости проецируемого изображения.

Настройка проектора на режим **Две лампы - Надежность** также продлевает срок службы лампы. Чтобы установить режим **Две лампы - Надежность**, перейдите в меню **Расширенная настройка > Настройки лампы > Режим лампы** и нажмите **ENTER**. Нажмите **▼**, чтобы выбрать **Две лампы - Надежность** и нажмите **ENTER**.

• Настройка Автоотключение

При использовании данной функции происходит автоматическое выключение проектора при отсутствии входного сигнала в течение заданного периода времени.

Для настройки функции **Автоотключение**, перейдите в меню **Настройки системы > Автоотключение** и нажмите **◀/▶** для выбора временного промежутка. Продолжительность этого промежутка времени можно установить в диапазоне от 5 до 30 минут с интервалом в 5 минут. Если стандартные варианты продолжительности не подходят, выберите вариант **Отключено**. По истечении определенного промежутка времени проектор автоматически выключится.

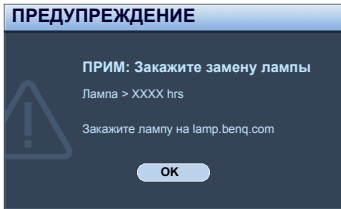
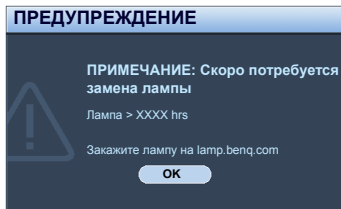
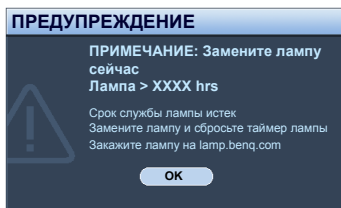


Срок замены лампы

Если индикатор лампы загорелся красным цветом, или появилось сообщение о рекомендуемом времени замены лампы, необходимо установить новую лампу или обратиться к поставщику. Использование старой лампы может вызвать нарушение нормальной работы проектора, кроме того, хотя и в достаточно редких случаях, это может привести к взрыву лампы. При необходимости замены лампы, посетите веб-сайт <http://lamp.BenQ.com>.

Индикаторы лампы и температуры загораются при перегреве лампы. Выключите проектор и оставьте для охлаждения в течение 45 минут. Если после включения питания индикатор лампы или температуры по-прежнему горит, обратитесь к поставщику. Подробнее см. "Индикаторы" на стр. 57.

О замене лампы напоминают следующие предупреждения.

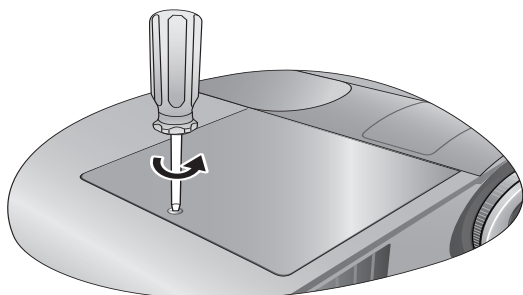
Состояние	Сообщение
<p>Для обеспечения оптимальной работы установите новую лампу. Если в предустановленном режиме Две лампы - Надежность (см. раздел "Данные о времени работы лампы" на стр. 52) проектор работает нормально, то можно продолжать работу до появления предупреждения о времени работы лампы.</p> <p>Чтобы скрыть сообщение, нажмите ENTER.</p>	
<p>Настоятельно рекомендуется заменить лампу на этом этапе. Лампа является расходным материалом. Яркость лампы со временем уменьшается. Это нормальное явление. В случае значительного снижения яркости лампу можно заменить.</p> <p>Чтобы скрыть сообщение, нажмите ENTER.</p>	
<p>Для продолжения нормальной работы проектора данную лампу НЕОБХОДИМО заменить.</p> <p>Чтобы скрыть сообщение, нажмите ENTER.</p>	

☞ "XXXX" показанные в указанных выше сообщениях 0 это цифры, которые меняются в зависимости от модели.

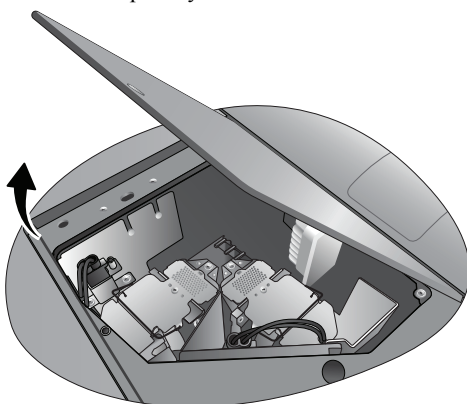
Замена лампы

- ⚠ • Во избежание поражения электрическим током, перед заменой лампы обязательно выключите проектор и отсоедините шнур питания.
- Перед заменой лампы для предотвращения ожога дайте проектору остыть в течение примерно 45 минут.
- Во избежание порезов, а также во избежание повреждения внутренних деталей проектора, соблюдайте предельную осторожность, удаляя острые осколки стекла разбившейся лампы.
- Во избежание травм и для предотвращения ухудшения качества изображения, не прикасайтесь к пустому отсеку лампы, когда лампа извлечена, чтобы не задеть объектив.
- Лампа содержит ртуть. Ознакомьтесь с местными правилами утилизации опасных отходов и соблюдайте их при утилизации использованных ламп.

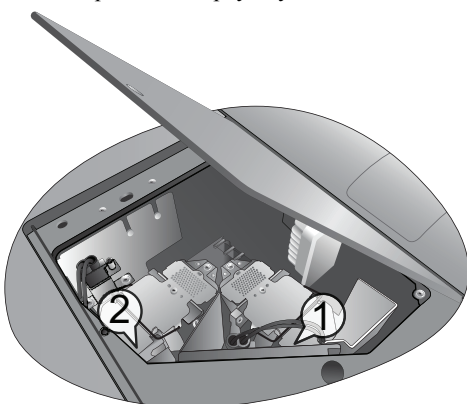
1. Выключите проектор и выньте вилку шнура питания из розетки. Выключите все подключенное оборудование и отсоедините все остальные кабели. Подробнее см. "Выключение проектора" на стр. 42.
2. После этого ослабьте винты на крышке лампы.



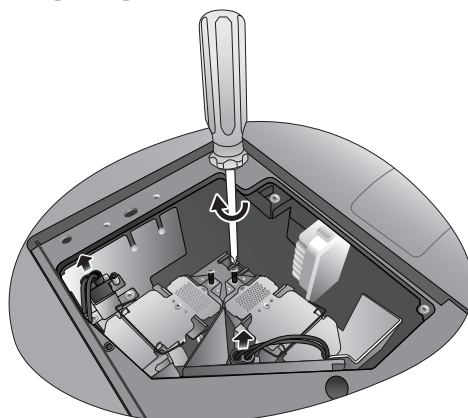
3. Снимите крышку лампы.



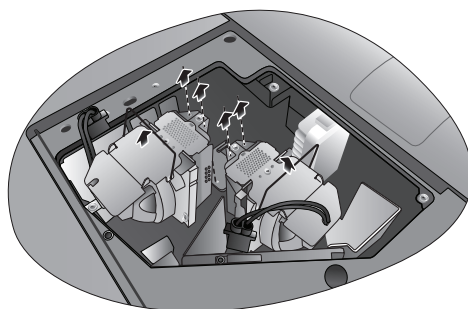
4. Найдите лампу, которую хотите заменить, посмотрев на ее верхушку.



5. Ослабьте винт, удерживающий лампу в проекторе. Снимите крышку лампы с проектора.



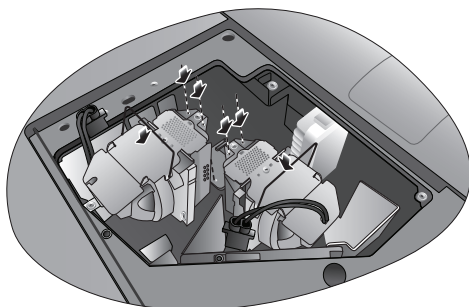
6. Поднимите ручку, так чтобы она встала перпендикулярно лампе. С помощью ручки медленно вытяните лампу из проектора.



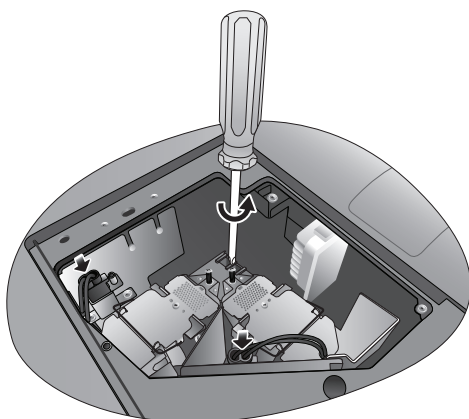
Примечания

- При слишком быстром извлечении лампа может разбиться, и осколки попадут внутрь проектора. Во избежание порезов, а также во избежание повреждения внутренних деталей проектора, соблюдайте предельную осторожность, удаляя острые осколки стекла разбившейся лампы.
- Не оставляйте лампу в местах возможного попадания воды или доступных детям, а также рядом с легко воспламеняющимися материалами.
- После извлечения лампы не касайтесь внутренних деталей проектора. Если вы коснетесь оптики внутри проектора, это может привести к тому, что проецируемые изображения будут расплывчатыми.

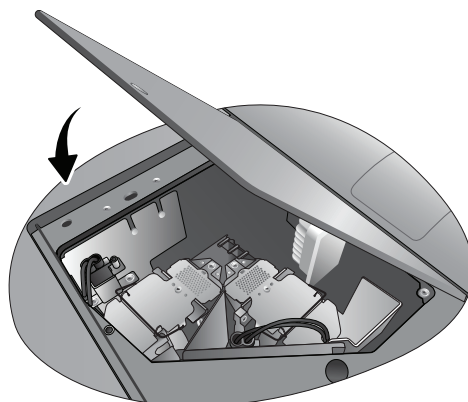
7. Вставьте новую лампу. Убедитесь в том, что она полностью встала на место.



8. Затяните винт крепления лампы. Установите на место подключения к лампе.
9. Убедитесь в том, что ручка полностью зафиксирована на месте.



10. Установите на место крышку лампы.

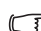


11. После этого ослабьте винты на крышке лампы.
12. Подключите питание и включите проектор.

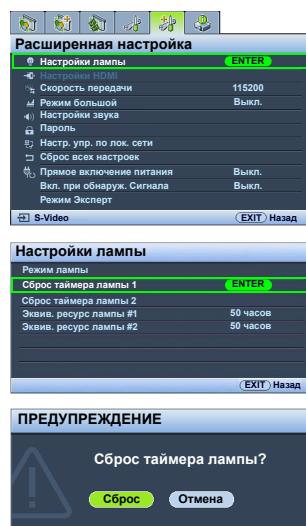
Примечания

- Будьте аккуратны и не перетяните винты.
- Незатянутый винт - это ненадежное соединение, которое может привести к нарушению нормальной работы проектора.

Сброс таймера лампы

-  Не следует выполнять сброс показаний счетчика, если лампа не новая или не была заменена - это может привести к повреждению.

1. После появления логотипа при включении нажмите кнопку **MENU/EXIT (Меню/Выход)**, а затем нажав на **▶/◀** выберите меню **Расширенная настройка**.
2. Нажмите **▼**, чтобы выделить **Настройки лампы**, а затем нажмите **ENTER**. На экране появится страница **Настройки лампы**.
3. Выделите **Сброс таймера лампы 1/Сброс таймера лампы 2** и нажмите **Сброс таймера лампы 2**. Появляется предупреждающее сообщение о подтверждении сброса таймера лампы. Выделите **Сброс** и нажмите **ENTER**. Счетчик лампы устанавливается на "0".



Индикаторы

Световой индикатор				Состояние и описание
POWER (Питание)	TEMP (Температура)	LAMP1 (Лампа 1)	LAMP2 (Лампа 2)	
Индикация питания				
Оранжевый	Выкл.	Выкл.	Выкл.	Режим ожидания.
Зеленый мигающий	Выкл.	Выкл.	Выкл.	Включение питания.
Зеленый	Выкл.	Выкл.	Выкл.	Штатная работа.
Оранжевый мигающий	Выкл.	Выкл.	Выкл.	1. Для охлаждения проектора требуется 90 секунд, так как выключение было неправильным, не было предоставлено нормальное время для охлаждения. ИЛИ 2. После выключения питания для охлаждения проектора требуется 90 секунд.
Оранжевый мигающий	Выкл.	Выкл.	Выкл.	Проектор автоматически выключился. После повторного включения он снова отключается. Обратитесь за помощью к поставщику.
Оранжевый мигающий	Выкл.	Красный	Выкл.	
Красный	Выкл.	Красный	Выкл.	
Индикация лампы				
Выкл.	Выкл.	Красный	Выкл.	Лампа 1 неисправна. Проектор автоматически выходит в режим Одна-Выбор . Как можно быстрее замените лампу 1.
Выкл.	Выкл.	Выкл.	Красный	Лампа 2 неисправна. Проектор автоматически выходит в режим Одна-Выбор . Как можно быстрее замените лампу 2.
Выкл.	Выкл.	Красный	Красный	Проектор автоматически выключился. После повторного включения он снова отключается. Обратитесь за помощью к поставщику.
Оранжевый	Выкл.	Красный	Выкл.	
Индикация температуры				
Выкл.	Красный	Выкл.	Выкл.	Проектор автоматически выключился. После повторного включения он снова отключается. Обратитесь за помощью к поставщику.
Выкл.	Красный	Красный	Выкл.	
Выкл.	Красный	Зеленый	Выкл.	
Выкл.	Красный	Оранжевый	Выкл.	
Выкл.	Красный	Выкл.	Красный	
Выкл.	Красный	Выкл.	Зеленый	
Выкл.	Красный	Выкл.	Оранжевый	
Оранжевый	Красный	Красный	Выкл.	
Оранжевый	Красный	Зеленый	Выкл.	
Оранжевый	Красный	Оранжевый	Выкл.	
Выкл.	Оранжевый	Красный	Выкл.	

Поиск и устранение неисправностей

Проблема	Причина	Способ устранения
Проектор не включается.	Питание от сети не поступает.	Подключите шнур питания к разъему питания на задней панели проектора и вставьте вилку шнура питания в розетку. Если розетка оснащена выключателем, убедитесь в том, что он включен. (См. стр. 20.)
	Попытка включения проектора во время охлаждения.	Дождитесь окончания процесса охлаждения.
	Крышка лампы неправильно подсоединена.	Правильно установите крышку лампы. (См. стр. 53.)
Отсутствует изображение	Источник видеосигнала не включен или подключен неверно.	Включите источник видеосигнала и проверьте подключение сигнального кабеля. (См. стр. 17.)
	Неправильное подключение проектора к источнику входного сигнала.	Проверьте подключение. (См. стр. 17.)
	Неверно выбран входной сигнал.	Выберите входной сигнал с помощью кнопки Source (Источник) на пульте ДУ или SOURCE на проекторе. (См. стр. 21.)
Изображение неустойчиво.	Соединительные кабели недостаточно хорошо подключены к проектору или источнику сигнала.	Правильно подключите кабели к соответствующим терминалам. (См. стр. 17.)
Изображение нечеткое.	Неправильно сфокусирован объектив проектора.	Настройте фокус объектива с помощью кольца фокусировки. (См. стр. 25.)
	Неправильное взаимное расположение проектора и экрана.	Отрегулируйте угол и направление проецирования, а также высоту, при необходимости. (См. стр. 25.)
Не работает пульт ДУ.	Разряжены элементы питания.	Замените элементы питания. (См. стр. 7.)
	Между пультом ДУ и проектором имеется препятствие.	Уберите препятствие. (См. стр. 7.)
	Вы находитесь далеко от проектора.	Займите положение на расстоянии в пределах 8 метров от проектора. (См. стр. 7.)

Технические характеристики

 Все характеристики могут изменяться без уведомления.

■ Оптические характеристики

Система проектирования	Система Single-chip DLP™.
DMD чип	0.65" DLP (1920 x 1080)
Объектив	F = 2.48 - 2.81, f = 24.1 - 36.15 мм
Размер экрана проецирования	28" - 300"
Лампа	330Вт

■ Электрические характеристики

Совместимость	ПК: 640 x 480 - 1920 x 1200 Видео: NTSC, PAL, SECAM, YPbPr (480i/480p/576i/576p/720p/1080i/1080p), HDTV (720p/1080i/1080p) Тип. = 60% NTSC (Target Color Gamut = HDTV Rec. 709)
Цветовое пространство	

■ Терминалы

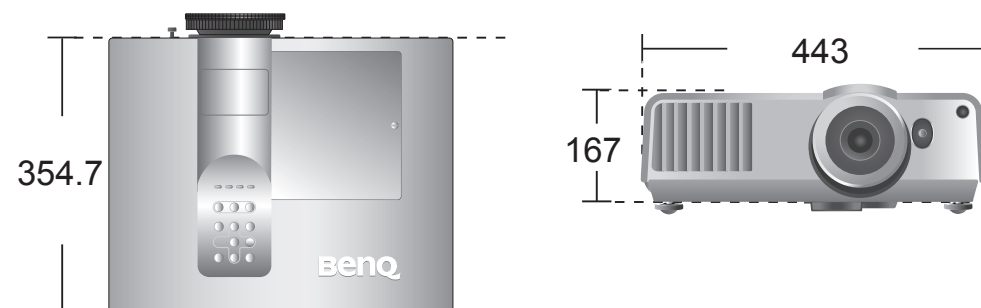
Вход	Аналоговый RGB 15-контактный D-sub (гнездо) x 1 HDMI (V. 1.3) x 1 Компонентное видео (Y/Cb/Cr, Y/Pb/Pr) x 1 Компонентное видео (Y/Cb/Cr, Y/Pb/Pr) x 1 (вместе с RGB входом) Композитное видео x 1 S-Video x 1 Аудиовход x 1
Выход	12 В пост. тока (макс. 0,5 А) Аналоговый RGB 15-контактный D-sub (гнездо) x 1 Аудиовыход x 1 Динамик: 5Вт x 2
Управление	Последовательный разъем: RS232 9 контактный (штырьковый) мини USB разъем В типа x 1 ИК-приемник x 2 LAN x 1

■ Общие характеристики

Вес проектора	< 11 кг (24.3 фунтов)
Питание	В перем. тока 100-240В, 10 А, 50-60Гц
Энергопотребление	Макс. 940 Вт; Режим ожидания < 1 Вт
Рабочая температура	0 °C ~ 40 °C (без конденсации)
Рабочая влажность	10% ~ 90% (без конденсации)
Высота над уровнем моря при эксплуатации	0-1499 м на 0°C-35°C 1500-3000 м на 0°C-30°C (с Режим большой высоты вкл.)
Температура хранения	-20°C- 60°C/-4°F - 140°F
Влажность хранения	10% - 90%

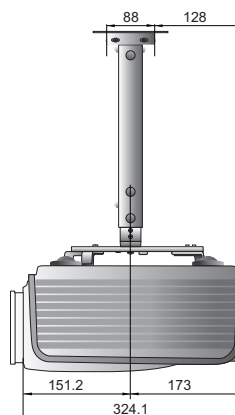
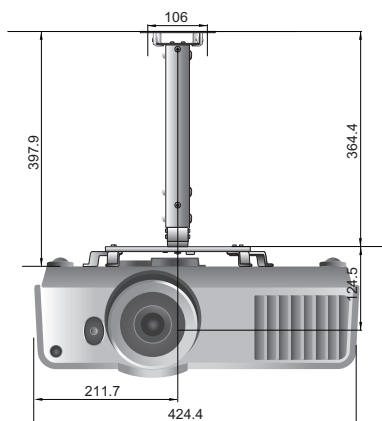
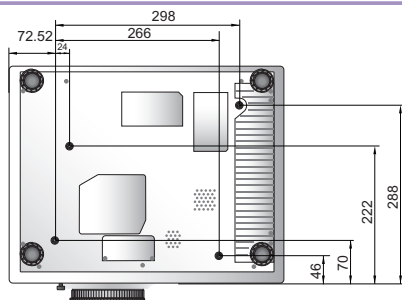
■ Габаритные размеры

443 мм x 354.7 мм x 167 мм (Ш x Г x В)



■ Установка для потолочного монтажа

⊙ Винты для потолочного монтажа:
M6 x 8 (макс. длина = 8 мм)



Ед. изм.:
мм

■ Таблица синхронизации

Поддерживаемые режимы синхронизации для входа ПК

Формат	Разрешение	Скорость обновления (Гц)	Н. Частота (КГц)	Частота пикселей (МГц)
640 x 480	640 x 480	59,94	31,469	25,175
		72,809	37,861	31,5
		75	37,5	31,5
		85,008	43,269	36
720 x 400	720 x 400	70,087	31,469	28,3221
800 x 600	800 x 600	56,250	35,156	36,000
		60,317	37,879	40
		72,188	48,077	50
		75	46,875	49,5
1024 x 768	1024 x 768	85,061	53,674	56,25
		60,004	48,363	65
		70,069	56,476	75
		75,029	60,023	78,75
1152 x 864	1152 x 864	84,997	68,667	94,5
1152 x 864	1152 x 864	75,00	67,500	108,000
*1024 x 576	Синхронизация по времени Notebook	60	35,82	46,996
*1024 x 600	Синхронизация по времени Notebook	64,995	41,467	51,419
1152 x 864	1152 x 864	75	67,5	108
1280 x 768	1280 x 768	59,87	47,776	79,5
		74,893	60,289	102,25
		84,837	68,633	117,5
1280 x 800	1280 x 800	59,81	49,702	83,5
		74,934	62,795	106,5
		84,88	71,554	122,5
1280 x 1024	1280 x 1024	60,02	63,981	108
		75,025	79,976	135
		85,024	91,146	157,5
1280 x 960	1280 x 960	60	60	108
		85,002	85,938	148,5
1360 x 768	1360 x 768	60,015	47,712	85,5
1440 x 900	1440 x 900	59,887	55,935	106,5
		74,984	70,635	136,75
		84,842	80,43	157
1400 x 1050	1400 x 1050	59,978	65,317	121,75
1600 x 1200	1600 x 1200	60	75	162
1680 x 1050	1680 x 1050	59,954	65,29	146,25
1920 x 1080 (CEA-861)	1920 x 1080	59,939/60	67,432/67,5	148,35/148,5
640 x 480 на 67 Гц (MAC13)	640 x 480 на 67 Гц	66,667	35	30,24
832 x 624 на 75 Гц (MAC16)	832 x 624 на 75 Гц	74,546	49,722	57,28
1024 x 768 на 75 Гц (MAC19)	1024 x 768 на 75 Гц	75,02	60,241	80
1152 x 870 на 75 Гц (MAC21)	1152 x 870 на 75 Гц	75,06	68,68	100

 * Только для ПК входов (аналоговый RGB)

Поддержка синхронизации для входа HDMI (HDCP)

Формат	Разрешение	Скорость обновления (Гц)	Н. Частота (КГц)	Частота пикселей (МГц)
480i	720 x 480	59,94/60	15,734/15,75	27/27,027
480p	720 x 480	59,94/60	31,469/31,5	27/27,027
576i	720 x 576	50	15,625	27
576p	720 x 576	50	31,25	27
720/50p	1280 x 720	50	37,5	74,25
720/60p	1280 x 720	59,939/60	44,955/45	74,175/74,25
1080/50i	1920 x 1080	50	28,125	74,25
1080/60i	1920 x 1080	59,939/60	33,716/33,75	74,175/74,25
1080/24P	1920 x 1080	23,976/24	26,973/27	74,175/74,25
1080/25P	1920 x 1080	25	28,125	74,25
1080/30P	1920 x 1080	29,97/30	33,716/33,75	74,175/74,25
1080/50P	1920 x 1080	50	56,25	148,5
1080/60P	1920 x 1080	59,939/60	67,432/67,5	148,35/148,5

Поддерживаемая регулировка по времени для EDTV и HDTV (через Компонентные входы)

Формат	Разрешение	Скорость обновления (Гц)	Н. Частота (КГц)	Частота пикселей (МГц)
480i	720 x 480	59,94/60	15,734/15,75	13,5
480p	720 x 480	59,94/60	31,469/31,5	13,5
576i	720 x 576	50	15,625	27
576p	720 x 576	50	31,25	27
720/50p	1280 x 720	50	37,5	74,25
720/60p	1280 x 720	59,939/60	44,955/45	74,175/74,25
1080/50i	1920 x 1080	50	28,125	74,25
1080/60i	1920 x 1080	59,939/60	33,716/33,75	74,175/74,25
1080/24P	1920 x 1080	23,976/24	26,973/27	74,175/74,25
1080/25P	1920 x 1080	25	28,125	74,25
1080/30P	1920 x 1080	29,97/30	33,716/33,75	74,175/74,25
1080/50P	1920 x 1080	50	56,25	148,5
1080/60P	1920 x 1080	59,939/60	67,432/67,5	148,35/148,5

Поддерживаемые режимы синхронизации для входов Video и S-Video

Формат	Разрешение	Скорость обновления (Гц)	Н. Частота (КГц)	Частота пикселей (МГц)
NTSC M/J	-	59,94/60	15,734/15,75	3,58
NTSC 4,43	-	59,94/60	15,734/15,75	4,43
PAL-B/D/G/H/I/N	-	50	15,625	4,43
PAL M	-	59,94/60	15,734/15,75	3,58
PAL Nc	-	50	15,625	3,58
PAL60	-	59,94/60	15,734/15,75	4,43
SECAM	-	50	15,625	4,25/4,41

Гарантия и авторские права

Гарантия

Корпорация BenQ гарантирует отсутствие в данном изделии дефектов материалов и изготовления при условии соблюдения правил эксплуатации и хранения.

Любая гарантийная рекламация должна сопровождаться подтверждением даты покупки. В случае обнаружения дефектов данного изделия в течение гарантийного срока единственным обязательством корпорации BenQ и единственным способом возмещения ущерба является замена любой неисправной детали (включая дефекты изготовления). Для получения гарантийного обслуживания немедленно сообщите обо всех дефектах поставщику, у которого было приобретено данное изделие.

Внимание! Вышеизложенное гарантийное обязательство аннулируется в случае нарушения покупателем установленных корпорацией BenQ письменных инструкций; в частности, влажность окружающей среды должна быть в пределах от 10% до 90%, температура от 0°C до 35°C, высота над уровнем моря менее 3000 футов; кроме того, следует избегать эксплуатации проектора в запыленной среде. Данное гарантийное обязательство предоставляет вам определенные юридические права, наряду с которыми возможно существование других прав, различающихся для каждой конкретной страны.

Для получения дополнительной информации см. сайт www.BenQ.com.

Авторские права

Авторские права © 2011 корпорации BenQ. Все права сохранены. Воспроизведение, передача, перезапись, хранение в информационно-поисковых системах, а также перевод на любой язык (в том числе компьютерный) в любой форме и любым способом (электронным, механическим, магнитным, оптическим, химическим, ручным и пр.) любой части данного документа без предварительного письменного разрешения корпорации BenQ запрещены.

Все торговые марки и зарегистрированные торговые марки являются собственностью их владельцев.

Ограничение ответственности

Корпорация BenQ не дает никаких обещаний или гарантий, как явных, так и подразумеваемых, относительно содержания данного документа, включая любые гарантии коммерческой пригодности или соответствия определенной цели. Кроме того, корпорация BenQ оставляет за собой право на периодическое обновление и изменение данного документа без обязательного уведомления.