

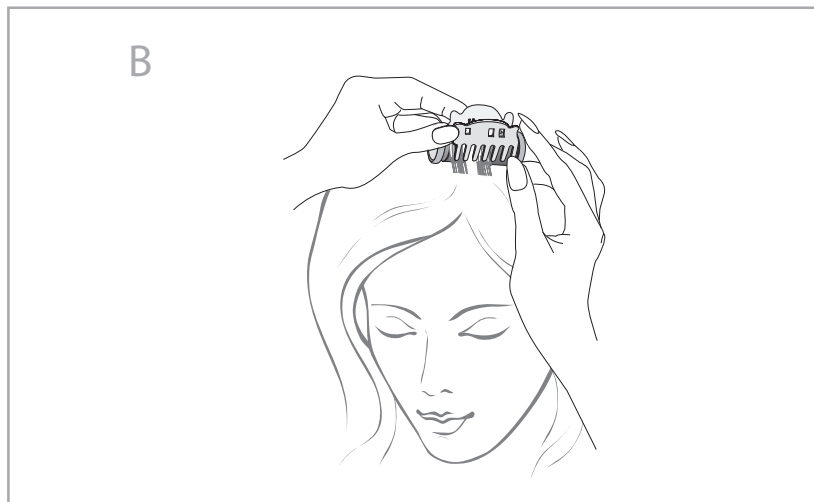
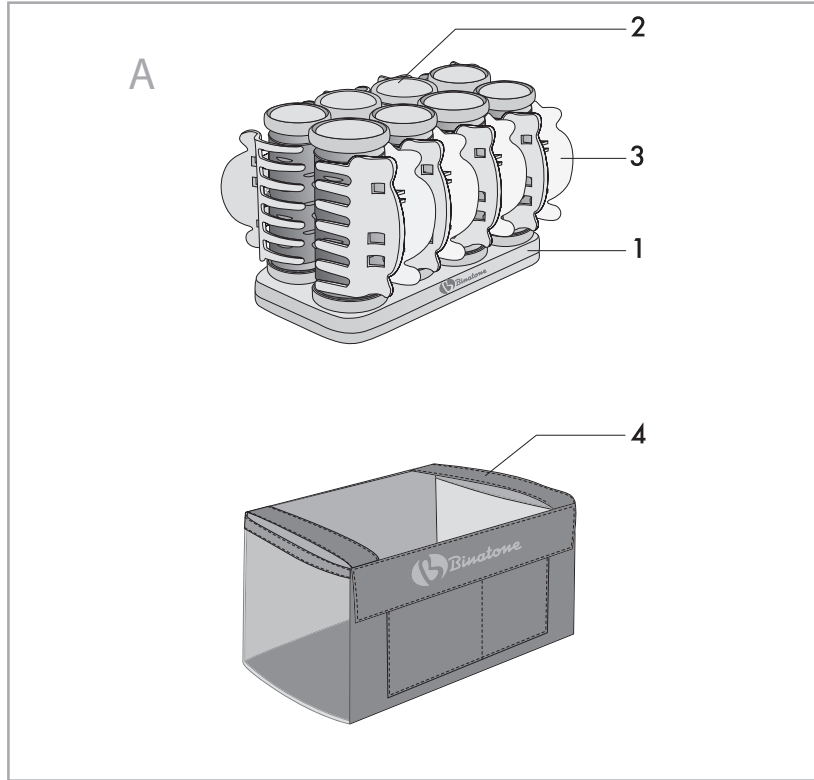


Instruction Manual  
HR-09



Traveling Hair Rollers

Traveling Hair Rollers HR-09



ENGLISH ..... 4

FRANÇAIS ..... 14

РУССКИЙ ..... 24

УКРАЇНСЬКА ..... 36

ENGLISH

FRANÇAIS

РУССКИЙ

УКРАЇНСЬКА

## Traveling Hair Rollers HR-09

Please read the safety instructions carefully before using this appliance. **Please retain the instructions for future reference.**

### SAFETY MEASURES



When using your appliance, the following basic safety precautions should always be followed:

- ▶ Before using for the first time, check that the appliance voltage is the same as your local supply.
- ▶ Only use the appliance for the purposes stipulated by the instructions.
- ▶ Only use attachments supplied with the equipment.
- ▶ To avoid electric shocks, **do not immerse the appliance, plug or power cord in water or any other liquids.** Do not place the appliance where it could come into contact with water or other liquids. If the appliance comes in contact with water, immediately disconnect it from the mains. Do not use the machine again until it has been serviced by **an authorized service center.**
- ▶ Do not let children use the appliance without supervision.
- ▶ **If the plug of the appliance's power cord does not fit your wall outlet, contact an authorized service center.**

- ▶ **Use of various adapters may result in damage to the appliance and termination of warranty.**
- ▶ Always supervise the equipment while in use.
- ▶ To avoid a circuit overload, do not operate any other high voltage equipment on the same circuit.
- ▶ **Always unplug the appliance after use, before moving and before cleaning it.**
- ▶ Never pull the cord to disconnect the appliance, instead grasp the plug and pull it to disconnect.
- ▶ Do not allow the cord or the machine itself to come in contact with hot surfaces.
- ▶ Position the equipment and the cord so that nobody can accidentally overturn the equipment.
- ▶ Do not use the appliance if it has been dropped, or it has a damaged power cord or plug. Do not modify or repair the machine yourself.
- ▶ Do not dismantle the appliance as improper assembly might result in an electric shock during the subsequent use of the equipment. **Repairs should only be done by authorized service centers.**
- ▶ Do not use the appliance where the air may contain volatile flammable substances.
- ▶ This equipment is intended for household use only, not for commercial or industrial use.
- ▶ Please follow all the requirements of this guide.
- ▶ Do not use the appliance if it has mechanical defects (dents, cracks etc.), get it checked by the nearest authorized service center.

## SPECIAL SAFETY PRECAUTIONS



- ▶ Do not let moisture get into the appliance work zone during operation.
- ▶ Do not touch the appliances metallic parts during operation.
- ▶ Do not let foreign items get between the heated parts of the appliance since it may lead to electric shock.
- ▶ Do not use the appliance near the bath, washbowl or any other areas where liquids are.
- ▶ To ensure additional protection, it is advisable to install a residual current device (RCD) having a rated tripping current of no more than 30 mA into the mains circuit of the bathroom. Consult a qualified electrician for help.
- ▶ If you use the appliance in your bathroom, always unplug it after use.
- ▶ Never heat up the hair rollers in the pouch. Always take them out of the pouch before plugging.

## APPLIANCE COMPONENTS

### Figure A:

1. Rollers base
2. Rollers (**8** pieces of two sizes)
3. 8 butterfly clips
4. Pouch



## BEFORE USE



- ▶ Remove all packing materials.
- ▶ Check whether the voltage shown on the appliance is the same as of your home power supply.

ENGLISH

## USING YOUR HAIR ROLLERS



1. Take the appliance out of the pouch (4).
2. Put the base (1) on a dry clean horizontal surface.
3. Put all the hair rollers (2) on the base (1).
4. Plug in the appliance.
5. When the hair rollers are heated (3-5 min.), the colored surface will become white. To ensure lasting styling, wait until the rollers get absolutely white (maximum temperature).
6. Choose rollers (2) of necessary diameter depending on the hair length and desired curl diameter. To ensure proper fixing of the rollers, strand length should not be less than the diameter of the roller. Choose smaller diameter rollers for short strands.
7. Take a small strand and brush it. Wrap a strand

around a roller **(2)** starting from the hair end to the roots. Fix the roller using the butterfly clip **(3)** (see **Fig. B**). Apply the same method for curling remaining strands.

*Note: use the rollers only on dry or slightly wet hair.  
Use styling aids to ensure lasting styling.*

8. Leave the rollers until the rollers cool down (approximately **10-15** minutes). As the rollers get colder, they regain their initial color. If you used the rollers on wet hair, make sure your hair is dry before removing the rollers.
9. Unlock the butterfly clips accurately and remove the rollers **(2)**. Let the hair get cool and then style it as you wish. Don't comb your hair after curling. Accurately style your hair using fingers or a comb with wide teeth. Use hair spray for long-lasting hold, if necessary.
10. Always unplug the appliance immediately after use.
11. Allow the rollers **(2)** to cool before putting them to the pouch **(4)** for storage.

## CLEANING



1. Unplug the appliance and let it cool down.
2. To clean the base **(1)** wipe it with a damp cloth. Never submerge the appliance in water. Always keep the base **(1)** clean.

3. Clean the rollers (2) using a damp cloth. **Always make sure that the rollers contact point is dry. Never install the rollers on the base (1) if the contact points are wet!**
4. You may use soapy water to clean the butterfly clips (3).
5. Dry the appliance carefully before storage.
6. Always put the appliance to the pouch (4) after use, to protect it against dust.
7. If you have not used the appliance for a long time, clean it before use.

## HELPFUL HINTS



### **Hair setting**

- ▶ Using electric hair rollers is a more gentle method of curling and gives the hair a more luxuriant look than using an electric curling iron. Choose hair rollers of appropriate size to suit your hair type and length. Medium and large hair rollers give your hair more volume, but curls from small hair rollers last longer.
- ▶ To make your hairstyle last longer, before setting the hair wet it a little and apply a hair styling product, divide the hair into locks and wind them. When the hair rollers cool down, remove them and comb the hair with a wide-tooth comb.
- ▶ When setting the hair always keep the locks at a right angle to the head, otherwise the curled locks at their roots will remain straight.

- ▶ When winding keep the hair at a right angle to the hair roller surface and in so doing the width of locks being wound should not exceed the length of the hair roller. Wind the hair smoothly, check that the hair tips are not crumpled, and then you will get perfect curls.

#### **Hair styling products**

- ▶ Foam fixers (mousses and styling foams) give volume to the hairstyle and help the curls to last longer. Such hair styling products should be applied on wet hair. Before curling dry your hair with hair dryer. Do not apply too much styling foam to your hair, or the dried hair will have an untidy look.
- ▶ Styling lotions give your hairstyle volume and durability. Unlike the styling foams, the lotions may be applied on dry hair.
- ▶ Gel makes your hairstyle last longer. By using gel, it is possible to fashion any short haircut and make it last longer. Gel may also be used to curl and wave the thick hair that could not be styled by other means. Wet look gel gives a wet look style.
- ▶ Hair wax helps to style frizzy and dry hair. At the same time the wax cares for your hair because it contains oils; which helps to style your hair and make it shine
- ▶ Hair spray is used to finish your hairstyle; it fixes the hair and makes it look shiny. It is not recommended to comb your hair after using the hair spray.

#### **Hair care**

To keep your hair healthy, we advise to make weekly nutritional hair pack: mix 2 eggs and 2 tablespoonfuls of

burdock oil and apply the mixture on dry hair from roots to tips. Wrap your head in a towel, wait for 30 minutes, than thoroughly wash your hair with a shampoo. If necessary, wash the hair twice.

## DISPOSAL



This appliance should be disposed of in accordance with waste disposal regulations in your country and with the least damage to the environment.

Only ecologically safe materials are used in the packaging of our products and the cardboard and paper can be disposed of with normal paper waste.

## AFTER-SALES SERVICE



If your appliance does not operate at all or operates poorly, call an authorized service center for help or repairs.

**The warranty does not cover the following:**

- ▶ Non-observance of the above safety measures and operation instructions.
- ▶ Commercial use (use outside the scope of personal household needs).
- ▶ Plugging into a mains socket with a voltage different from the voltage on the appliance rating plate.

- ▶ Improper care; ingress of liquid, dust, insects, and other foreign items and substances inside the appliance).
- ▶ Use of excessive force during appliance operation or other damages (mechanical damages resulting from incorrect use, shocks or dropping of the appliance).
- ▶ Unauthorized repairs or replacement of the appliance parts performed by an unauthorized person or service center.
- ▶ Accidents, such as lightning strike, flood, fire and other acts of God.

Features may be changed by Binatone without any notice.

Warranty details are set out in the warranty card provided with the product.

**Exploitation period:** 3 years after the day of purchase.

**Manufacture:** Binatone Industries Ltd, Great Britain, Vitabiotics House, 1 Apsley Way, Staples Corner, London, NW2 7HF, UK.

## Bigoudis de voyage HR-09

Lisez attentivement cette instruction avant le premier usage pour prendre connaissance du fonctionnement de l'appareil. **Gardez l'instruction pour s'y référer ultérieurement.**

### MESURES DE SECURITE



En exploitant l'appareil, respectez toujours les mesures de sécurité suivantes:

- ▶ Avant le premier usage, assurez-vous que la tension indiquée sur l'appareil correspond à la tension du réseau électrique dans votre maison.
- ▶ Utilisez l'appareil seulement à des fins indiquées dans cette instruction.
- ▶ Utilisez seulement les dispositifs qui font partie de la garniture de l'appareil.
- ▶ Pour éviter un choc électrique, **ne pas plonger l'appareil, la fiche ou le câble dans l'eau ou dans un autre liquide.** Installez l'appareil dans un endroit où il ne peut pas tomber dans l'eau ou dans un autre liquide. Si l'appareil a été accidentellement mouillé, débranchez-le du réseau immédiatement. N'utilisez pas l'appareil qui est tombé dans l'eau. Portez-le dans un centre de maintien.
- ▶ Ne pas laisser les enfants manier l'appareil sans contrôle des adultes.

- ▶ **Si la fiche de la prise de courant de l'appareil n'a pas la même construction que votre prise de courant, adressez-vous à un centre de service agréé.**
- ▶ **L'utilisation de différents raccords peut conduire à une panne de l'appareil et la cessation des garanties.**
- ▶ Ne pas laisser l'appareil branché sur le réseau sans surveillance.
- ▶ Pour éviter la surcharge du réseau électrique, ne pas brancher un autre appareil de haute puissance au même réseau que votre appareil.
- ▶ **Débranchez l'appareil du réseau après l'usage, avant le déplacement ou le nettoyage.**
- ▶ Ne tirez jamais sur le câble pour déconnecter l'appareil du réseau ; prenez la fiche et faites-la sortir de la prise de courant.
- ▶ Éviter le contact du câble ou de l'appareil avec des surfaces chauffées.
- ▶ Placer l'appareil et le câble de façon à éviter le basculement accidentel.
- ▶ Ne pas utiliser l'appareil si le câble ou la fiche de contact est endommagé. N'essayez pas de réparer l'appareil vous-même. Le remplacement du câble électrique et de la fiche de contact doit être effectué par un centre de maintien agréé.
- ▶ Ne démontez jamais l'appareil vous-même ; l'assemblage incorrect peut résulter en choc électrique pendant l'usage ultérieur de l'appareil. **Tous les**

**travaux de réparation doivent être effectués  
seulement par un centre de service agréé.**

- ▶ Ne pas utiliser l'appareil dans des locaux qui peuvent contenir dans l'air des produits inflammables.
- ▶ Cet appareil est destiné à l'usage personnel et n'est pas destiné à l'usage commercial et industriel.
- ▶ Respectez toutes les règles de la présente instruction.
- ▶ Ne pas utiliser l'appareil qui a des défauts mécaniques (enfouissements, cassures, ...): vérifiez son fonctionnement dans un centre de service agréé.

## MESURES DE SÉCURITÉ SPÉCIALES



- ▶ Ne pas exposer l'appareil à l'humidité pendant son fonctionnement.
- ▶ Ne pas toucher aux parties métalliques de l'appareil pendant son fonctionnement.
- ▶ Eviter l'insertion des objets étrangers entre les parties chauffées de l'appareil, car ceci peut conduire au choc électrique.
- ▶ Ne pas utiliser l'appareil à proximité de la baignoire, de l'évier ou d'autres récipients remplis de liquide.
- ▶ Pour assurer une protection supplémentaire, il est conseillé d'installer un interrupteur différentiel au courant nominal de disjonction ne dépassant pas 30 mA, dans le circuit électrique de la salle de bain. Consultez un spécialiste.
- ▶ En utilisant l'appareil dans la salle de bain, déconnectez

l'appareil du secteur après l'utilisation.

- ▶ Ne jamais chauffer les bigoudis dans le sac. Sortez toujours l'appareil de son sac avant debrancher le socle sur le secteur.

## DÉSCRIPTIF DES PIÈCES DE L'APPAREIL

### Figure A:

1. Socle à bigoudis
2. Bigoudis (**8** pièces en **2** tailles différentes)
3. 8 pinces en crabe
4. Sac



FRANÇAIS

## AVANT L'UTILISATION



- ▶ Enlevez tous les matériaux d'emballage de l'appareil.
- ▶ Vérifiez si la tension indiquée sur l'appareil est conforme à la tension du secteur dans votre maison.

## MODE D'EMPLOI



1. Sortez l'appareil du sac (**4**).
2. Installez le socle à bigoudis (**1**) sur une surface horizontale plane et sèche.
3. Placez tous les bigoudis (**2**) sur le socle (**1**).

4. Branchez l'appareil sur le secteur.
5. Quand les bigoudis chauffent (**3 à 5 min.**), la surface colorée blanchit. Pour une meilleure fixation des la coiffure, attendez que les bigoudis deviennent entièrement blancs (température maximale).
6. Choisissez le diamètre nécessaire des bigoudis (**2**) en fonction de la longueur des cheveux et du diamètre des boucles que vous voulez obtenir. Pour que les bigoudis se fixent bien sur les cheveux, la longueur des mèches ne doit pas être inférieure au diamètre des bigoudis, il faut donc utiliser les bigoudis de petit diamètre pour enrouler les mèches les plus courtes.
7. Détachez une petite mèche de cheveux. Enroulez la mèche sur un bigoudi (**2**) en commençant par les bouts des cheveux et jusqu'aux racines. Fixez le bigoudi avec les pinces en crabe (**3**), comme indiqué sur la **figure B**. Répétez l'opération pour toutes les autres mèches.

*Note: n'utilisez l'appareil que sur les cheveux secs ou légèrement humides. Pour une meilleure fixation, vous pouvez utiliser un produit coiffant avant la mise en plis.*

8. Laissez les bigoudis sur les cheveux jusqu'au refroidissement (environ **10 à 15 min**). En refroidissant, les bigoudis reprennent leur couleur initiale. Si vous avez mis les bigoudis sur les cheveux humides, assurez-vous qu'ils ont séché, avant d'enlever les bigoudis.
9. Détachez avec précaution les pinces en crabe et enlevez les bigoudis (**2**). Laissez les cheveux refroidir complètement, ensuite, modelez la coiffure comme vous

voulez. Ne peignez pas les cheveux après la mise en plis. Façonnez les cheveux soigneusement avec vos doigts ou à l'aide d'un peigne à dents rares. Fixez la coiffure avec des produits coiffants, si nécessaire.

10. Débranchez toujours l'appareil du secteur immédiatement après l'utilisation.
11. Laissez refroidir complètement les bigoudis (2), ensuite rangez-les dans le sac (4).

## ENTRETIEN ET NETTOYAGE

FRANÇAIS



1. Débranchez l'appareil du secteur et laissez refroidir complètement.
2. Pour nettoyer le socle à bigoudis (1) essuyez-le simplement avec un tissu humide. Ne jamais immerger le socle dans l'eau. Veillez toujours à la propreté du socle à bigoudis (1).
3. Les bigoudis (2) peuvent être nettoyés à l'aide d'un tissu humide. Veillez toujours à maintenir les contacts secs **Ne jamais remettre les bigoudis sur le socle (1), s'ils ne sont pas complètement secs!**
4. Les pinces en crabe (3) peuvent être lavés en eau tiède savonneuse.
5. Laissez sécher complètement l'appareil avant de le ranger.
6. Après l'utilisation de l'appareil, rangez-le toujours dans le sac (4), pour éviter l'accumulation de

poussière.

7. Si vous n'avez pas utilisé l'appareil pendant longtemps, il faut le nettoyer avant l'utilisation.

## CONSEILS UTILES



### Mise en plis

- L'utilisation des bigoudis par rapport au fer à friser représente un moyen plus ménageant pour obtenir des boucles et de donner du volume aux cheveux. En fonction du type et de la longueur de vos cheveux, choisissez les bigoudis de la taille qui vous convient le mieux. Les bigoudis de la taille moyenne et grosses donnent du volume à la coiffure, mais les boucles faites à l'aide des bigoudis de petite taille tiennent plus longtemps.
- Pour que la coiffure tienne mieux, avant la mise en plis mouillez un peu les cheveux et appliquez du gel coiffant, partagez les cheveux en mèches et enroulez. Après le refroidissement des bigoudis, enlevez-les, et peignez les cheveux avec les doigts ou un peigne aux dents rares.
- Lors de la mise en plis, disposez toujours les mèches perpendiculairement à la tête. Autrement, les cheveux resteront droits près des racines.
- En enroulant les cheveux tenez-les perpendiculairement à la surface des bigoudis en veillant que les mèches enroulées ne soient pas plus larges que les

bigoudis. Enroulez les cheveux régulièrement, faites attention à ne pas froisser les bouts des cheveux, alors vous obtiendrez les boucles idéales.

**Produits pour la mise en plis**

- ▶ Les fixateurs mousseux (gels et mousses) donnent du volume à la coiffure, aident à maintenir les boucles pendant longtemps. Ces produits sont appliqués sur les cheveux humides. Avant la mise en plis, séchez légèrement les cheveux avec un sèche-cheveux.
- ▶ Il ne faut pas appliquer trop de mousse sur les cheveux, autrement les cheveux séchés auront l'air malpropre.
- ▶ Les lotions pour les cheveux donnent du volume et de la résistance à la coiffure. A la différence de la mousse, les lotions peuvent être appliquées sur les cheveux secs.
- ▶ Le gel donne une grande résistance à la coiffure. A l'aide du gel on peut donner n'importe quelle forme à la coupe courte et la rendre durable. On peut aussi utiliser du gel pour former des boucles et des ondes sur les cheveux épais cédant mal au modelage de la coiffure par d'autres moyens, ou un gel à effet cheveux mouillés.
- ▶ La cire pour les cheveux aide à la formation des cheveux frisés, ainsi que des cheveux secs. En même temps, la cire soigne les cheveux, grâce aux ingrédients gras qui font que les cheveux cèdent mieux à la mise en plis et deviennent brillants.
- ▶ Pour fixer la mise en plis, utilisez le vernis ou l'aérosol pour les cheveux. Ils fixent la coiffure et donnent de l'éclat aux cheveux. Après l'application du vernis il ne faut pas peigner les cheveux.

FRANÇAIS

### Soins des cheveux

Pour la santé de vos cheveux, nous vous conseillons de faire un masque nutritif une fois par semaine : mélanger 2 oeufs et 2 cuillères à soupe de l'huile de bardane, appliquer le mélange sur les cheveux secs des racines jusqu'aux bouts. Envelopper les cheveux par une serviette. Attendre 30 minutes et laver soigneusement les cheveux au shampoing. Lavez les cheveux deux fois en cas de nécessité.

## RECYCLAGE



L'appareil électroménager doit être recyclé avec le minimum de dégâts pour l'environnement et en conformité avec les règles de traitement des déchets dans votre région. Pour recycler l'appareil correctement, il suffit de le porter dans le centre local de traitement des déchets. Pour l'emballage de nos appareils, nous utilisons uniquement les matériaux recyclables. Donc, le carton et le papier peuvent être recyclés avec d'autres déchets en papier.

## SERVICES APRES VENTE



Si votre appareil ne fonctionne pas ou fonctionne mal, adressez-vous à un centre agréé pour consultation ou réparation.

**La garantie n'est pas valable dans les cas suivants :**

- ▶ Non-respect des mesures de sécurité



susmentionnées et des règles d'exploitation.

- ▶ Utilisation commerciale (utilisation dépassant les besoins personnels ménagers).
- ▶ Connexion au réseau à une tension différente de celle indiquée sur l'appareil.
- ▶ Mauvais maintien (pénétration des liquides, de la poussière, des insectes et d'autres corps étrangers à l'intérieur de l'appareil).
- ▶ Effort excessif pendant l'exploitation de l'appareil ou autres endommagements (défauts mécaniques survenus suite à l'exploitation incorrecte, la percussion ou la chute de l'appareil).
- ▶ Réparation ou changement des pièces de l'appareil, effectué par une personne non-autorisée ou hors du centre de service autorisé.
- ▶ Accidents tels que la foudre, l'inondation, l'incendie ou autres circonstances de force majeure.

FRANÇAIS

Les caractéristiques peuvent être changées par la société "Binatone" sans aucune notification préalable.

Le délai de garantie et autres pièces sont indiqués dans le ticket de garanti joint à l'appareil.

**Durée de service:** 3 ans du jour d'acquisition.

**Fabricant:** Binatone Industries Ltd, Great Britain, Vitabiotics House, 1 Apsley Way, Staples Corner, London, NW2 7HF, UK (Binatone Industries Ltd, Grande Bretagne)



## Дорожные бигуди HR-09

Внимательно прочтите инструкцию перед первым использованием, чтобы ознакомиться с работой нового прибора. **Пожалуйста, сохраните инструкцию для дальнейших справок.**

### МЕРЫ БЕЗОПАСНОСТИ



Во время эксплуатации прибора всегда соблюдайте следующие меры предосторожности:

- ▶ Перед первым использованием проверьте, соответствует ли напряжение, указанное на приборе, напряжению электрической сети в Вашем доме.
- ▶ Используйте прибор только в целях, предусмотренных инструкцией.
- ▶ Используйте только приспособления, входящие в комплект прибора.
- ▶ Во избежание поражения электрическим током **не погружайте прибор, вилку или электрический шнур в воду или другие жидкости.** Ставьте прибор в такие места, где он не может упасть в воду или другие жидкости. При попадании воды на прибор, немедленно отключите его от сети. Не пользуйтесь прибором, упавшим в воду. Отнесите его в уполномоченный сервисный центр.
- ▶ Не допускайте детей к работе с прибором без

присмотра взрослых.

- ▶ Если штепсельная вилка прибора не совпадает по конструкции с Вашей розеткой, обратитесь за помощью к специалисту.
- ▶ Применение различных переходников может привести к порче прибора и прекращению гарантийных обязательств.
- ▶ Не оставляйте включенный в сеть прибор без внимания.
- ▶ Во избежание перегрузки электрической сети не подключайте другой прибор высокой мощности к той же сети, к которой подключен ваш прибор.
- ▶ Отсоединяйте прибор от сети перед перемещением с одного места на другое и перед чисткой и хранением.
- ▶ Никогда не тяните за шнур при отключении прибора от сети; возьмитесь за штепсельную вилку и выньте ее из розетки.
- ▶ Не допускайте соприкосновения шнура или самого прибора с нагретыми поверхностями.
- ▶ Располагайте прибор и шнур так, чтобы никто не смог случайно задеть шнур и опрокинуть прибор.
- ▶ Не пользуйтесь прибором с поврежденным электрическим шнуром или штепсельной вилкой. Не пытайтесь отремонтировать прибор самостоятельно. Замена электрического шнура и штепсельной вилки должна производиться только в уполномоченном сервисном центре.

РУССКИЙ

- ▶ Никогда не разбирайте прибор самостоятельно; неправильная сборка может привести к поражению электрическим током во время последующего использования прибора. **Все ремонтные работы должны производиться только в уполномоченном сервисном центре.**
- ▶ Не пользуйтесь прибором в местах, где в воздухе могут содержаться легковоспламеняющиеся вещества.
- ▶ Этот прибор предназначен только для домашнего использования и не предназначен для коммерческого и промышленного использования.
- ▶ Выполняйте все требования инструкции.
- ▶ Не пользуйтесь прибором, имеющим механические повреждения (вмятины, трещины и т.п.), проверьте его работоспособность в ближайшем уполномоченном сервисном центре.

### СПЕЦИАЛЬНЫЕ МЕРЫ БЕЗОПАСНОСТИ



- ▶ Не допускайте попадания влаги в рабочую зону прибора во время его работы.
- ▶ Не касайтесь металлических частей прибора во время работы.
- ▶ Не допускайте попадания посто-

ронних предметов между нагретыми частями прибора, так как это может привести к поражению электрическим током.

- ▶ Не используйте этот прибор вблизи ванны, раковины или других емкостей, заполненных жидкостью.
- ▶ Для дополнительной защиты целесообразно установить устройство защитного отключения (УЗО) с номинальным током срабатывания, не превышающим 30 мА, в цепь электрического питания ванной комнаты. Обратитесь за советом к специалисту.
- ▶ При использовании прибора в ванной комнате отключайте прибор от сети после использования.
- ▶ Никогда не нагревайте бигуди в сумочке. Всегда вынимайте прибор перед тем, как подключить подставку к электрической сети.

## ОПИСАНИЕ ДЕТАЛЕЙ ПРИБОРА

РУССКИЙ

### **Рисунок А:**

1. Подставка для бигуди
2. Бигуди (8 штук 2-х разных диаметров)
3. 8 зажимов-крабиков
4. Сумочка



## ПЕРЕД ИСПОЛЬЗОВАНИЕМ



- ▶ Снимите все упаковочные материалы с прибора.
- ▶ Проверьте, соответствует ли напряжению, указанное на приборе, напряжению электрической сети в вашем доме.

## ИНСТРУКЦИЯ ПО ЭКСПЛУАТАЦИИ



1. Выньте прибор из сумочки (4).
2. Установите подставку для бигуди (1) на сухую ровную горизонтальную поверхность.
3. Поместите все бигуди (2) на подставку (1).
4. Подключите прибор к сети.
5. Когда бигуди нагреются (3-5 мин.), цветная поверхность станет белой. Для лучшей фиксации прически дождитесь, пока бигуди станут полностью белыми (максимальная температура).
6. Выберите необходимый диаметр бигуди (2) в зависимости от длины волос и диаметра локонов, который Вы хотите получить. Чтобы бигуди плотно

фиксируются на волосах, длина прядей не должна быть меньше диаметра бигуди, поэтому самые короткие пряди накручивайте на бигуди меньшего диаметра.

7. Отделите небольшую прядь волос и расчешите её. Накрутите прядь на бигуди (2), начиная от кончиков волос до корней. Закрепите бигуди зажимами-крабиками (3), как показано на рисунке В. Аналогичным способом завейте оставшиеся пряди.

*Примечание: используйте прибор только на сухих или чуть влажных волосах. Для лучшей фиксации причёски вы можете перед завивкой воспользоваться средством для укладки волос.*

8. Оставьте бигуди на волосах до тех пор, пока они не остынут (около 10-15 мин). По мере остывания бигуди вернутся к первоначальному цвету. Если Вы накручивали влажные волосы, то, перед тем как снимать бигуди, убедитесь, что волосы высохли.
9. Аккуратно открепите зажимы-крабики и снимите бигуди (2). Дайте волосам остыть до конца, затем моделируйте причёску по Вашему усмотрению. Не расчесывайте волосы после завивки. Аккуратно уложите волосы пальцами или с помощью расчески с редкими зубьями. Зафиксируйте укладку лаком для волос, если это необходимо.
10. Всегда отключайте прибор от сети сразу же после

РУССКИЙ

использования.

11. Подождите, пока бигуди (2) полностью остынут, и уберите их в сумочку (4) для хранения.

## УХОД И ЧИСТКА



1. Отключите прибор от сети и дождитесь его полного охлаждения.
2. Для чистки подставки для бигуди (1) просто протрите ее влажной тканью. **Никогда не погружайте ее в воду. Всегда содержите подставку для бигуди (1) в чистоте.**
3. Бигуди (2) почистите с помощью влажной ткани. Всегда следите за тем, чтобы контакты бигуди оставались сухими! **Никогда не устанавливайте бигуди на подставку (1), если они не просохли.**
4. Зажимы-крабики (3) можно промыть в теплой мыльной воде.
5. Перед хранением тщательно просушите прибор.
6. После использования прибора всегда убирайте его в сумочку (4), чтобы он не пылился.
7. Если Вы не использовали прибор длительное время, следует почистить его перед началом эксплуатации.

## ПОЛЕЗНЫЕ СОВЕТЫ



### **Укладка**

- ▶ Использование бигуди—это более щадящий, чем электрические щипцы, способ получить локоны и придать волосам объем. В зависимости от типа и длины своих волос выберите бигуди того размера, который подойдет Вам лучше всего. Средние и крупные бигуди придают прическе объем, но локоны от тонких бигуди сохраняются дольше.
- ▶ Чтобы прическа сохранялась дольше, перед укладкой слегка намочите волосы и нанесите на них средство для укладки, разделите волосы на пряди и накрутите их. Когда бигуди остынут, снимите их, а волосы расчешите с помощью пальцев или расчески с редкими зубьями.
- ▶ Во время укладки всегда располагайте пряди перпендикулярно к голове. В противном случае при завивке волосы у корней останутся прямыми.
- ▶ При накручивании держите волосы перпендикулярно поверхности бигуди, причем накручиваемые пряди не могут быть шире, чем бигуди. Волосы накручивайте ровно, следите за тем, чтобы концы волос не сминались, тогда у Вас получатся идеальные локоны.

### **Средства для укладки волос**

- ▶ Пенные фиксаторы (муссы и пенки) придают прическе объем, помогают надолго сохранить

локоны. Эти средства наносят на влажные волосы. Перед укладкой подсушите волосы феном. Нельзя наносить на волосы слишком много пенки, иначе высохшие волосы будут выглядеть неопрятно.

- ▶ Лосьоны для укладки придают прическе объем и прочность. В отличие от пенки, лосьоны можно наносить и на сухие волосы.
- ▶ Гель придает прическе большую прочность. С помощью геля можно придать любую форму короткой стрижке, сделать ее устойчивой. Можно также использовать гель, чтобы сформировать локоны и волны из густых волос, плохо поддающихся укладке другими средствами, или гель с эффектом мокрых волос.
- ▶ Воск для волос помогает при укладке кудрявых, а также сухих волос. В то же время воск ухаживает за волосами, благодаря содержанию жира, из-за которого волосы лучше поддаются укладке и становятся блестящими.
- ▶ В завершение укладки используются лак или спрей для волос. Они фиксируют прическу и придают волосам блеск. После нанесения лака не следует расчесывать волосы.

#### **Уход за волосами**

Для поддержания здоровья Ваших волос мы советуем один раз в неделю делать питательную маску: 2 яйца и 2 столовые ложки репейного масла перемешать и нанести на сухие волосы от корней до кончиков. Закутать волосы полотенцем. Подождать

30 минут и тщательно промыть волосы шампунем. При необходимости промойте волосы дважды.

## УТИЛИЗАЦИЯ



Электробритвой прибор должен быть утилизирован с наименьшим вредом для окружающей среды и в соответствии с правилами по утилизации отходов в Вашем регионе. Для правильной утилизации прибора достаточно отнести его в местный центр переработки вторичного сырья. Для упаковки производимых нами приборов используются только экологически чистые материалы. Поэтому картон и бумагу можно утилизировать вместе с бумажными отходами.

## ПОСЛЕПРОДАЖНОЕ ОБСЛУЖИВАНИЕ



Если Ваш прибор не работает или работает плохо, обратитесь в уполномоченный сервисный центр за консультацией или ремонтом.

**Гарантия не распространяется в следующих случаях:**

- ▶ При несоблюдении описанных выше мер безопасности и инструкции по эксплуатации.

РУССКИЙ

- ▶ Использование в коммерческих целях (использование, выходящее за рамки личных бытовых нужд).
- ▶ При подключении в сеть с напряжением, отличным от указанного на приборе.
- ▶ При ненадлежащем уходе (проникновении жидкости, пыли, насекомых и др. посторонних предметов и веществ внутрь прибора).
- ▶ При применении излишних усилий во время эксплуатации прибора или повреждениях другого рода (механических повреждений в результате неправильной эксплуатации, удара или падения прибора).
- ▶ При несанкционированном ремонте или замене частей прибора, осуществленных не уполномоченным на то лицом или сервисным центром.
- ▶ При несчастных случаях, таких как: удар молнии, затопление, пожар и иные форс мажорные обстоятельства.

Характеристики могут быть изменены компанией Binatone без какого-либо уведомления.

Гарантийный срок и другие детали указаны в гарантийном талоне, который прилагается к прибору.

**Срок службы:** 3 года со дня покупки.

**Изготовитель:** Binatone Industries Ltd, Great Britain, Vitabiotics House, 1 Apsley Way, Staples Corner, London, NW2 7HF, UK (Бинатон Индастриз Лтд, Великобритания)

Сделано в КНР для Binatone Industries Ltd, Великобритания

## Дорожні бігуді HR-09

Уважно прочитайте інструкцію перед першим використанням, щоб ознайомитися з роботою нового приладу. **Будь ласка, збережіть інструкцію для подальших довідок.**

### ЗАХОДИ З БЕЗПЕКИ



Під час експлуатації приладу завжди дотримуйтесь наступних правил безпеки:

- ▶ Перед першим використанням перевірте, чи відповідає напруга, зазначена на приладі, напрузі електричної мережі у Вашому будинку.
- ▶ Використовуйте прилад тільки в цілях, передбачених інструкцією.
- ▶ Використовуйте тільки ті пристрої, що входять до комплекту приладу.
- ▶ Щоб уникнути ураження електричним струмом **не занурюйте прилад, вилку або електричний шнур у воду або інші рідини.** Ставте прилад у такі місця, де він не може впасти у воду або інші рідини. При потраплянні води на прилад негайно вимкніть його з мережі. Не користуйтеся приладом, що упав у воду. Віднесіть його до уповноваженого сервісного центру.
- ▶ Не допускайте дітей до роботи з приладом без нагляду дорослих.
- ▶ **Якщо штепсельна вилка приладу не**

співпадає за своєю конструкцією з Вашою розеткою, зверніться по допомогу до уповноваженого сервісного центру.

- ▶ Застосування різних перехідників може призвести до псування приладу та припиненню гарантійних зобов'язань.
- ▶ Не залишайте без уваги ввімкнений до мережі прилад.
- ▶ Щоб уникнути перевантаження електричної мережі, не вмикайте інший прилад високої потужності до тієї ж самої мережі, до якої ввімкнений ваш прилад.
- ▶ **Вимикайте прилад з мережі по закінченні використання, перед переміщенням з одного місця в інше та перед чищенням.**
- ▶ Ніколи не тягніть за шнур при вимиканні приладу з мережі; візьміться за штепсельну вилку та вийміть її з розетки.
- ▶ Не допускайте дотику шнура або самого приладу до нагрітих поверхонь.
- ▶ Розташовуйте прилад і шнур таким чином, щоб ніхто не зміг випадково зачепити шнур та перекинути прилад.
- ▶ Не користуйтеся приладом з ушкодженим електричним шнуром або штепсельною вилкою. Не намагайтеся відремонтувати прилад самостійно. Заміна електричного шнура та штепсельної вилки повинна виконуватися тільки в уповноваженому сервісному центрі.
- ▶ Ніколи не розбирайте прилад самостійно;

УКРАЇНСЬКА

неправильне складання може призвести до ураження електричним струмом під час наступного використання приладу. **Усі ремонтні роботи повинні виконуватися тільки в уповноваженому сервісному центрі.**

- ▶ Не користуйтеся приладом у місцях, де в повітрі можуть міститися випари легкозаймистих речовин.
- ▶ Цей прилад призначається тільки для домашнього використання і не призначається для комерційного та промислового використання.
- ▶ Виконуйте всі вимоги інструкції.
- ▶ Не користуйтеся приладом, який має механічні пошкодження (вм'ятини, тріщини), перевірте його працездатність у найближчому уповноваженому сервісному центрі.

## СПЕЦІАЛЬНІ ПРАВИЛА БЕЗПЕКИ



- ▶ Не допускайте потрапляння вологи в робочу зону приладу під час його роботи.
- ▶ Не торкайтеся металевих частин приладу під час його роботи.
- ▶ Не допускайте потрапляння сторонніх предметів між нагрітими частинами приладу, тому що це може

- призвести до ураження електричним струмом.
- ▶ Не використовуйте цей прилад поблизу ванни, раковини або інших ємностей, заповнених рідиною.
  - ▶ Для додаткового захисту доцільно установити пристрій захисного вимикання (ПЗВ) із номінальним струмом спрацьовування, що не перевищує 30 мА, у мережу електричного живлення ванної кімнати. Зверніться за порадою до фахівця.
  - ▶ Якщо ви користуєтесь приладом у ванній кімнаті, вимикайте його з мережі після використання.
  - ▶ Ніколи не нагрівайте бігуді в сумочці. Завжди виймайте прилад перед тим, як увімкнути підставку до електричної мережі.

## ОПИС ДЕТАЛЕЙ ПРИЛАДУ

### Малюнок А:

1. Підставка для бігуді
2. Бігуді (8 штук 2-х різних діаметрів)
3. 8 затискачів - крабиків
4. Сумочка



УКРАЇНСЬКА

## ПЕРЕД ВИКОРИСТАННЯМ



- ▶ Зніміть усі пакувальні матеріали з приладу.
- ▶ Перевірте, чи відповідає напруга, зазначена на приладі, напрузі електричної мережі у вашому будинку.

## ІНСТРУКЦІЯ З ЕКСПЛУАТАЦІЇ



1. Вийміть прилад із сумочки (4).
2. Установіть підставку для бігуді (1) на суху рівну горизонтальну поверхню.
3. Помістіть всі бігуді (2) на підставку (1).
4. Увімкніть прилад до мережі.
5. Коли бігуді нагріються (3-5 хвилин), кольорова поверхня стане білою. Для кращої фіксації зачіски дочекайтеся, поки бігуді стануть зовсім білими (максимальна температура).
6. Оберіть необхідний діаметр бігуді (2) залежно від довжини волосся і діаметра локонів, який Ви хочете одержати. Щоб бігуді щільно фіксувалися на волоссі, довжина пасма не повинна бути меншою діаметра бігуді, тому найкоротші пасма накручуйте на бігуді меншого діаметра.

7. Відокремте невелике пасмо волосся і розчешіть його. Накрутіть пасмо на бігуді (2) починаючи від кінчиків волосся до коренів. Закріпіть бігуді затискачами-крабіками (3), як показано на **малюнку В**. Аналогічним способом завийте пасма, що залишилися.

*Примітка: використовуйте прилад тільки на сухому або зволоженому волоссі. Для кращої фіксації зачіски Ви можете перед завивкою скористатися засобом для укладання волосся.*

8. Залишіть бігуді на волоссі доти, поки вони не охолонуть (біля **10-15** хв.). У процесі охолодження бігуді повернуться до вихідного кольору. Якщо Ви накручували вологе волосся, то перед тим, як знімати бігуді, переконайтеся, що волосся висохло.
9. Акуратно відчепіть затискачі-крабіки (3) і зніміть бігуді (2). Дайте волоссю остаточно охолонути, а потім моделюйте зачіску на Ваш розсуд. Не розчісуйте волосся після завивки. Акуратно укладайте волосся пальцями або за допомогою гребінця з рідкими зубцями. Зафіксуйте укладку лаком для волосся, якщо це необхідно.
10. Завжди вимикайте прилад з мережі відразу після використання.
11. Почекайте, поки бігуді (2) повністю охолонуть, і зберіть їх у сумочку (4) для зберігання.

УКРАЇНСЬКА

## ДОГЛЯД І ЧИЩЕННЯ



1. Вимкніть прилад з мережі і дочекайтеся його повного охолодження.
2. Для чищення підставки для бігуді (1) просто протріть її вологою тканиною. Ніколи не занурюйте її у воду. Завжди тримайте підставку для бігуді (1) у чистоті.
3. Бігуді (2) почистіть за допомогою вологої тканини. Завжди стежте за тим, щоб контакти бігуді залишалися сухими! **Ніколи не встановлюйте бігуді на підставку (1), якщо вони не висушли.**
4. Затискачі-крабіки (3) можна промити в теплій мильній воді.
5. Перед зберіганням ретельно просушіть прилад.
6. Після використання приладу завжди збирайте його в сумочку (4), щоб він не вкривався пилом.
7. Якщо Ви не використовували прилад протягом тривалого часу, варто почистити його перед початком експлуатації.

## КОРИСНІ ПОРАДИ



### Укладка

► Використання бігуді це кращий, ніж електричні щипці, спосіб одержати локони та надати волоссю об'єму.

Залежно від типу й довжини свого волосся оберіть бігуді того розміру, що

підійдуть вам найкраще. Середні та великі бігуді додають зачісці об'єму, але локони від тонких бігуді зберігаються довше.

- ▶ Щоб зачіска зберігалася довше, перед укладкою зволожите волосся та нанесіть на нього засіб для укладки, розділіть волосся на пасма та намотайте їх. Коли бігуді охолонуть, зніміть їх, а волосся розчешіть за допомогою пальців або гребінця з рідкими зубами.
- ▶ Під час укладки завжди розташовуйте пасма перпендикулярно голові. Інакше під час завивки волосся біля самих коренів залишиться прямим.
- ▶ Під час намотування волосся на бігуді тримайте його перпендикулярно до них. Враховуйте, що пасма не можуть бути ширші за бігуді. Волосся намотуйте рівно, стежте за тим, щоб кінчики волосся не м'ялися, і в такому випадку ви отримаєте ідеальні локони.

#### **Засоби для укладки волосся**

- ▶ Пінні фіксатори (муси й пінки) додають зачісці об'єму, допомагають надовго зберегти локони. Ці засоби наносять на вологе волосся. Перед укладкою підсушіть волосся феном. Не можна наносити на волосся занадто багато пінки, інакше висохле волосся буде виглядати неохайно.
- ▶ Лосьйони для укладки надають зачісці об'єму і стійкості. На відміну від пінки, лосьйони можна наносити і на сухе волосся.
- ▶ Гель надає зачісці стійкості. За допомогою гелю можна надати будь-яку форму короткій стрижці,

УКРАЇНСЬКА

зробити її стійкою. Можна також використовувати гель, щоб сформувати локони та хвилі з густого волосся, що погано піддається укладанню іншими засобами, або гель з ефектом мокрого волосся.

- ▶ Віск для волосся допомагає при укладці кучерявого, а також сухого волосся. Одночасно віск доглядає за волоссям завдяки, бо завдяки вмісту жиру волосся краще піддається укладці і стає блискучим.
- ▶ По закінченні укладки використовуються лак або спрей для волосся. Вони фіксують зачіску і додають волосся блиску. Після нанесення лаку не слід розчісувати волосся.

#### **Догляд за волоссям**

Для підтримки здоров'я вашого волосся ми радимо один раз на тиждень робити живильну маску: 2 яйця і 2 столові ложки реп'яхової олії перемішати та нанести на сухе волосся від коренів до кінчиків. Закутати волосся рушником. Зачекати 30 хвилин і ретельно промити волосся шампунем. За необхідності промийте волосся двічі.

## УТИЛІЗАЦІЯ



Електробудовий прилад повинний бути утилізований з найменшою шкодою для навколишнього середовища і відповідно до правил по утилізації

відходів у Вашому регіоні. Для правильної утилізації приладу достатньо віднести його до місцевого центру переробки вторинної сировини. Для упакування вироблених нами приладів використовуються тільки екологічно чисті матеріали. Тому картон і папір можна утилізувати разом з паперовими відходами.

## ПІСЛЯПРОДАЖЕВЕ ОБСЛУГОВУВАННЯ



Якщо Ваш прилад не працює чи працює погано, зверніться до уповноваженого сервісного центру за консультацією чи ремонтом.

**Гарантія не надається в наступних випадках:**

- ▶ При недотриманні описаних вище правил безпеки й інструкції з експлуатації.
- ▶ Використання в комерційних цілях (використання, що виходить за рамки особистих побутових потреб). При вмиканні в мережу з напругою, відмінною від зазначеної на приладі.
- ▶ При неналежному догляді (проникненні рідини, пилу, комах та інших сторонніх предметів і речовин усередину приладу).
- ▶ При застосуванні зайвих зусиль під час експлуатації приладу чи ушкодження іншого роду (механічних ушкодженнях у результаті неправильної експлуатації, удару чи падіння

УКРАЇНСЬКА



- приладу).
- ▶ При несанкціонованому ремонті чи заміні частин приладу, здійснених не уповноваженою на це особою чи сервісним центром.
  - ▶ При нещасних випадках, таких як: удар блискавки, затоплення, пожежа й за інших форс мажорних обставин.



Характеристики можуть бути змінені компанією Binatone без будь-якого повідомлення.

Гарантійний термін і інші деталі зазначені в гарантійному талоні, що додається до приладу.

**Термін служби:** 3 роки від дня покупки.

**Виробник:** Binatone Industries Ltd, Great Britain, Vitabiotics House, 1 Apsley Way, Staples Corner, London, NW2 7HF, UK. (Бінатон Індастріз Лтд, Великобританія)

Зроблено в КНР для Binatone Industries Ltd, Великобританія

УКРАЇНСЬКА

