



BORK



ПЫЛЕСОС

BORK VC SHB 5218 BK

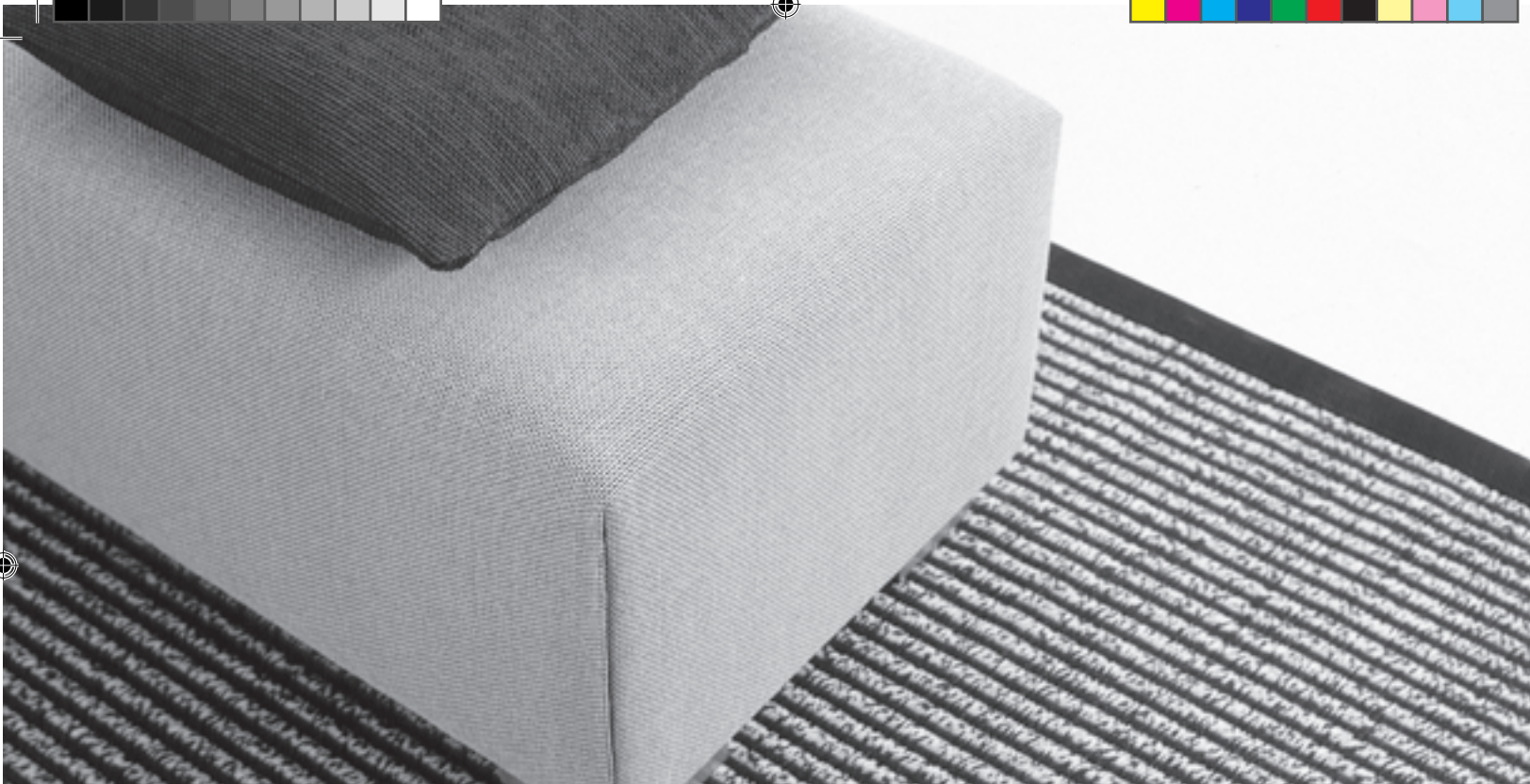




СОДЕРЖАНИЕ

- 5 Меры безопасности, рекомендуемые компанией BORK
- 6 Технические характеристики
- 7 Комплектация
- 8 Устройство пылесоса
- 11 Сборка и эксплуатация пылесоса
- 15 Обслуживание и чистка
- 17 Устранение неисправностей
- 18 Для заметок





Поздравляем

с приобретением нового пылесоса VC SHB 5218 BK



В ПЕРВУЮ ОЧЕРЕДЬ МЫ ЗАБОТИМСЯ О БЕЗОПАСНОСТИ

Компания BORK уделяет большое внимание технике безопасности. При разработке и производстве наших изделий мы стремимся сделать безопасным пользование ими. Кроме того, мы просим Вас соблюдать обычные меры безопасности при работе с электроприборами и выполнять следующие меры предосторожности:

МЕРЫ ПРЕДОСТОРОЖНОСТИ ПРИ ИСПОЛЬЗОВАНИИ ПЫЛЕСОСА И ДРУГИХ ЭЛЕКТРОПРИБОРОВ

Уважаемый покупатель! Поздравляем Вас с приобретением нового пылесоса. При правильном использовании она прослужит Вам долгие годы.

Пожалуйста, внимательно изучите нижеследующую информацию. Она содержит важные указания по безопасности, а также по эксплуатации пылесоса и ухода за ним. Позаботьтесь о сохранности настоящей Инструкции и, если пылесос перейдет к другому хозяину, передайте ее вместе с прибором. При использовании Вашего пылесоса соблюдайте нижеперечисленные требования. Если Вы используете пылесос не по назначению или не соблюдаете требования инструкции, фирма-производитель не несет ответственности за работу пылесоса:

- Не оставляйте пылесос без присмотра включенным в розетку. Отключайте пылесос от сети, когда вы не пользуетесь им или перед очисткой.
- Не пользуйтесь пылесосом на улице или на мокрых поверхностях.
- Не оставляйте пылесос без присмотра в зоне досягаемости детей.
- Используйте пылесос только по назначению. Пользуйтесь только теми насадками, которые рекомендованы производителем.

- Не используйте прибор, если шнур питания или розетка сети повреждены. Если прибор роняли, повредили, оставляли на улице, подвергали воздействию влаги или он не работает правильно, обратитесь в авторизованный сервисный центр.
- Не тяните за шнур питания. Следите за тем, чтобы не защемить шнур питания дверьми или другим способом. Предохраняйте пылесос от воздействия источников нагревания.
- Держитесь за штепсель, а не за шнур.
- Запрещается пользоваться пылесосом мокрыми руками.
- Выключите пылесос, прежде чем отключать его от сети.
- Будьте осторожны, когда пылесосите ступени.
- Не пылесосьте в местах, которые возможно содержат легковоспламеняющиеся или взрывоопасные жидкости, такие как бензин, например.
- Выключите прибор из розетки, прежде чем подключать шланг пылесоса.
- Удостоверьтесь, что фильтр и мешок для сбора пыли установлены правильно.
- В случае повреждения шнура питания обращайтесь только в авторизованные ремонтные

мастерские. В противном случае вам грозит опасность при использовании прибора.

- Если входное воздушное отверстие, шланг или телескопическая трубка пылесоса засорены, немедленно выключите пылесос. Очистите отверстия от загрязнения, а затем включайте пылесос снова.
- Не пользуйтесь пылесосом вблизи источников открытого огня или для уборки горящих окурков, спичек или горячего пепла.
- Запрещается включать пылесос в розетку питания мокрыми руками. Прежде чем начать очистку поверхности, соберите все острые, колющие или режущие предметы. При попадании подобных предметов внутрь пылесоса, может быть поврежден мешок для сбора пыли.
- Пылесос оснащен автоматической смоткой шнура, позволяющей убирать шнур в корпус пылесоса простым нажатием кнопки.

СОХРАНИТЕ ДАННЫЕ ИНСТРУКЦИИ





ТЕХНИЧЕСКИЕ ХАРАКТЕРИСТИКИ

ТЕХНИЧЕСКИЕ ХАРАКТЕРИСТИКИ

Номинальное напряжение: 220–240 Вт

Номинальная частота 50 Гц

Номинальная мощность: 1800 Вт

ВНИМАНИЕ!

Производитель сохраняет за собой право на внесение изменений в технические характеристики вследствие постоянного совершенствования продукции без дополнительного уведомления об этих изменениях.

ИНФОРМАЦИЯ О СЕРТИФИКАЦИИ

Товар сертифицирован в соответствии с законом «О защите прав потребителей»

Установленный производителем в соответствии с п.2 ст.5 Федерального Закона РФ «О защите прав потребителей» срок службы для данного изделия равен 1 году, при условии, что изделие используется в строгом соответствии с настоящей Инструкцией по эксплуатации и применяемыми техническими стандартами.



КОМПЛЕКТАЦИЯ



Не показаны:

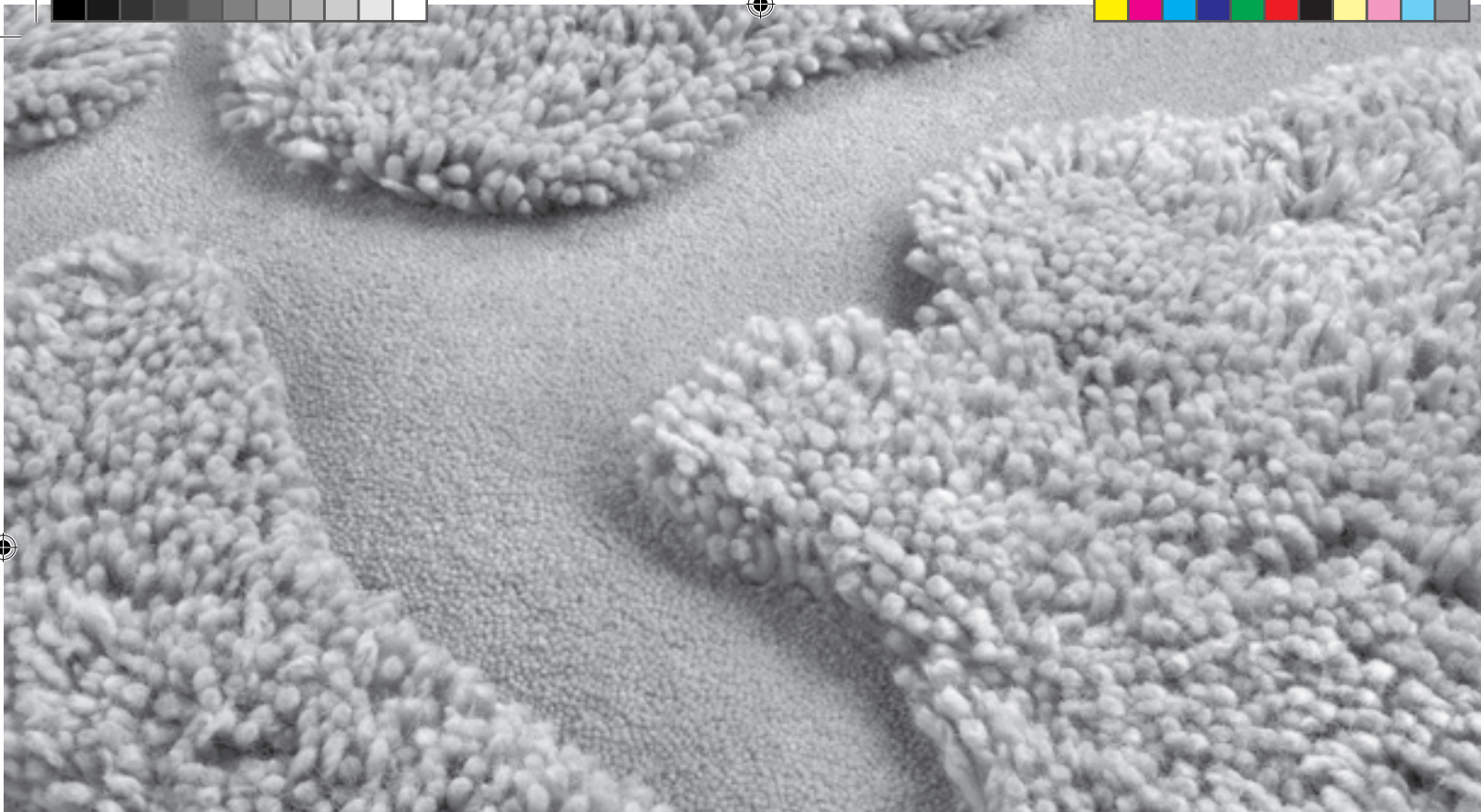
| | |
|----------------------------|---|
| Текстильный пылесборник | 1 |
| Бумажный пылесборник | 3 |
| Инструкция по эксплуатации | 1 |
| Гарантийный талон | 1 |



УСТРОЙСТВО ПЫЛЕСОСА







Эксплуатация



СБОРКА И ЭКСПЛУАТАЦИЯ

ВНИМАНИЕ!

Обязательно отключайте прибор от сети, прежде чем сменить насадку.

СБОРКА ПЫЛЕСОСА



ПРИСОЕДИНЕНИЕ ПРИНАДЛЕЖНОСТЕЙ К ПЫЛЕСОСУ

Установка гибкого шланга

Присоединение шланга:

- Вставьте шланг в воздуховод, находящийся в передней части пылесоса. Надавите до щелчка.

Отсоединение шланга:

- Отключите прибор от сети питания. Нажмите на кнопку в основании шланга и потяните шланг на себя



УСТАНОВКА ТЕЛЕСКОПИЧЕСКОЙ ТРУБКИ И НАСАДОК

- Установите телескопическую трубку на ручку пылесоса
- Выдвиньте телескопическую трубку на необходимую длину.
- Установите одну из щеток на телескопическую трубку.



ИСПОЛЬЗОВАНИЕ ДРУГИХ НАСАДОК ДЛЯ ОЧИСТКИ ПОВЕРХНОСТЕЙ

- Щетка пол/ковер идеально подходит для ежедневной очистки ковров и твердых напольных покрытий.
- Турбощетка предназначена для чистки ковров и ковровых покрытий от шерсти животных, длинных волос, ниток и других загрязнений, которые сложно удалить обычной щеткой пол/ковер.
- Щелевая насадка используется для очистки батарей, щелей, углов, малых отверстий от основания мебели и между подушками.
- Щетка для сбора пыли используется для очистки полированных поверхностей, жалю-





СБОРКА И ЭКСПЛУАТАЦИЯ

зи, книг, поверхностей осветительных приборов и полок.

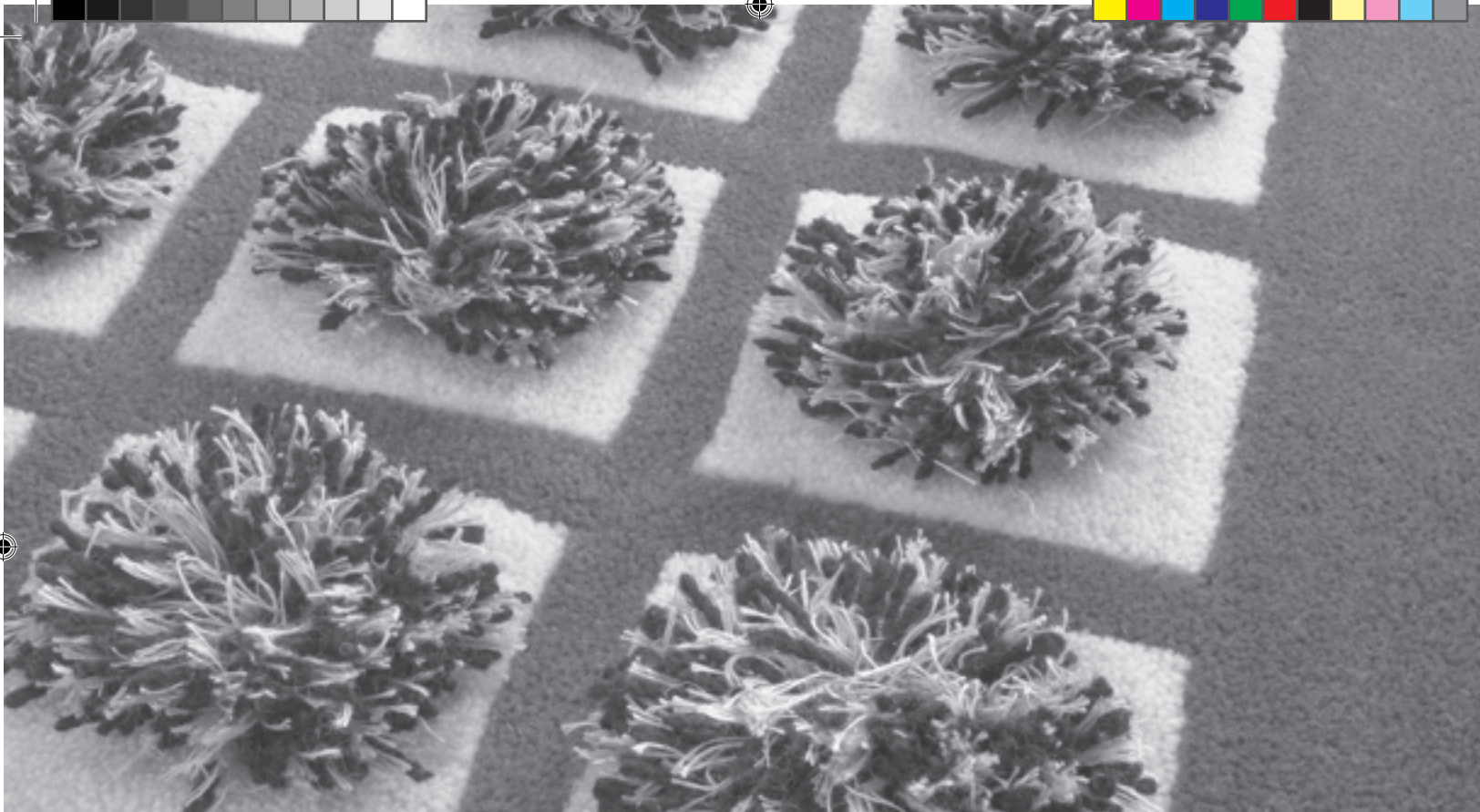
- Насадка для мягкой мебели предназначена для чистки мягкой мебели, штор и т.д

ЭКСПЛУАТАЦИЯ

Прежде чем начать пользоваться прибором, вытащите шнур питания на необходимую длину и вставьте вилку кабеля в розетку электросети. Желтая метка на шнуре питания показывает идеальную для безопасной работы длину. Не вытягивайте шнур питания дальше красной метки.

- Нажмите кнопку включения/выключения для начала работы
- Отрегулируйте мощность с помощью регулятора.
- Для сматывания сетевого кабеля нажмите одной рукой кнопку сматывания, а другой – направляйте кабель для его равномерного движения, для избегания повреждения.





Обслуживание

ОБСЛУЖИВАНИЕ И ЧИСТКА

ЗАМЕНА МЕШКА ДЛЯ СБОРА ПЫЛИ

- Запрещается пользоваться пылесосом без мешка для сбора пыли.
- Если вы забыли установить мешок или установили его неправильно, крышка пылесоса не закроется полностью.
 - 1 Снимите шланг пылесоса и откройте верхнюю крышку.
 - 2 Выньте мешок для пыли из специального отделения для мешка.
 - 3 Очистите текстильный мешок или установите новый бумажный мешок.
 - 4 Закройте крышку, надавив до щелчка



ОЧИСТКА МОТОРНОГО ФИЛЬТРА

- Фильтр следует очистить, по крайней мере, два раза в год или чаще, в зависимости от интенсивности использования пылесоса.
- Запрещается пользоваться пылесосом при отсутствии фильтра. В противном случае возможно повреждение мотора.
- Перед очисткой фильтра отключите прибор от сети.
- Запрещается стирать фильтр в стиральной машине.
- Запрещается пользоваться феном для сушки фильтра.
 - 1 Приподнимите мешок для сбора пыли вверх.
 - 2 Выньте фильтр.
 - 3 Промойте фильтр в теплой воде и полностью высушите его при комнатной температуре.
 - 4 Установите фильтр на место.

ВНИМАНИЕ!

Перед каждой очисткой или техническим обслуживанием вынимайте вилку из розетки.

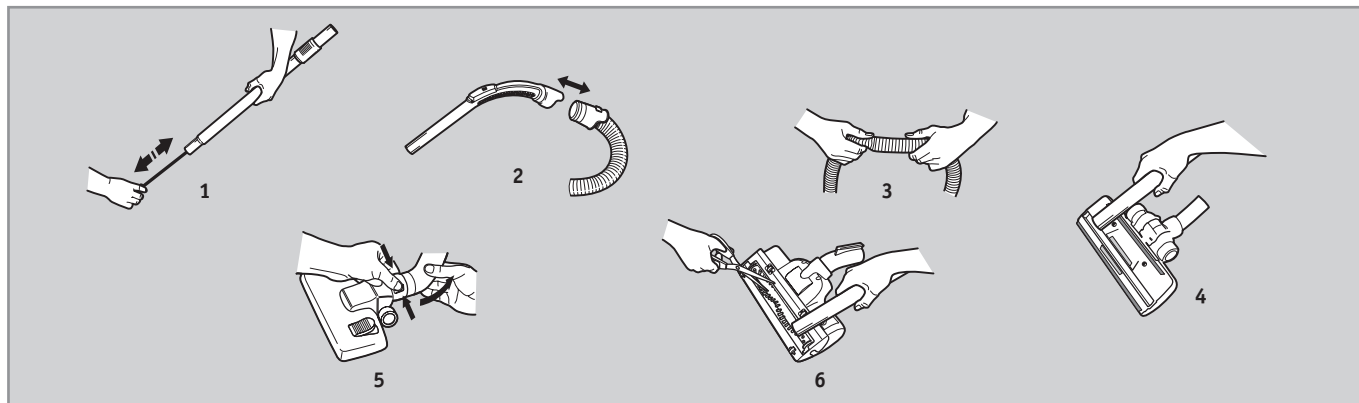
ЗАМЕНА ВЫХОДНОГО НЕРА ФИЛЬТРА

- Замену выходного HEPA фильтра необходимо производить, по крайней мере, один раз в год или чаще, в зависимости от интенсивности эксплуатации.
- Снимите крышку фильтра
- Извлеките использованный HEPA фильтр
- Установите чистый HEPA фильтр
- Закройте крышку.





ОБСЛУЖИВАНИЕ И ЧИСТКА



ЧИСТКА ТРУБКИ, ШЛАНГА И НАСАДОК

- При засорении насадки, трубки, шланга, фильтров выключите и отсоедините пылесос от электросети. Устраните засорение и/или замените фильтры, а затем снова включите пылесос.
- 1 Для чистки трубок и шланга используйте рейку или подобное приспособление.
- 2 Если требуется чистка, рукоятку можно отсоединить от шланга (в зависимости от модели)
- 3 Застрявший в шланге мусор можно также попытаться удалить, сжимая шланг. Будьте осторожны, так как засорение может быть вызвано кусочками стекла или иголками, застрявшими внутри шланга.

- 4 Следует регулярно чистить комбинированную насадку для пола. Удалите комочки пыли, волосы и другой запутавшийся мусор.
- 5 Более крупные предметы можно удалить, сняв насадку с соединительного шланга.
- 6 Для чистки турбощетки отсоедините ее от трубки и удалите запутавшиеся нити и проч., отрезав их ножницами. Почистите насадку с помощью рукоятки шланга, включив пылесос.

ПРИМЕЧАНИЕ!

Гарантийное обслуживание не распространяется на возможные повреждения шлангов при чистке.

ЧИСТКА ПЫЛЕСОСА

- Отключите пылесос от сети.
- Используйте для чистки влажную салфетку, смоченную водой или нейтральным моющим средством. Запрещается использовать бензин, растворители и прочие агрессивные вещества, так как это может привести к повреждению или выцветанию корпуса пылесоса.



УСТРАНЕНИЕ НЕИСПРАВНОСТЕЙ

| НЕПОЛАДКИ | ВОЗМОЖНЫЕ ПРИЧИНЫ | СПОСОБ УСТРАНЕНИЯ |
|--|---|--|
| Прибор не работает | Нет напряжения в сети, прибор плохо подключен к сети, прибор не включен. | Проверьте напряжение в сети, вставьте вилку в розетку, включите прибор. |
| Недостаточная мощность всасывания | Забит гибкий шланг, трубка или переполнен мешок пылесборника. | Незамедлительно прочистите гибкий шланг, трубку или замените мешок пылесборника. |
| Электропровод не сматывается | Перекручен электропровод | Извлеките электропровод и снова полностью смотайте его. |
| Электропровод сматывается самостоятельно | Неполадки в инерционном сматывающем устройстве. | Вытащите электропровод 4–5 раз. Если электропровод продолжает сматываться самостоятельно, обратитесь в авторизованный сервисный центр. |
| Не регулируется мощность всасывания | Сломался регулятор мощности всасывания. | Несколько раз включите и выключите прибор. Если регулятор не работает, обратитесь в авторизованный сервисный центр. |
| Не закрывается передняя крышка | Не установлен или неправильно установлен мешок пылесборника. Деформирована крышка | Правильно установите мешок пылесборника. Если крышка все равно не закрывается, обратитесь в авторизованный сервисный центр. |



ДЛЯ ЗАМЕТОК







AE25



ME61