

ИНСТРУКЦИЯ ПО ЭКСПЛУАТАЦИИ

Универсальная резка Bosch MAS - 4601

От всего сердца поздравляем Вас с покупкой нового прибора фирмы BOSCH.

Вы приобрели современный, высоко-качественный бытовой прибор. Дополнительную информацию о нашей продукции Вы найдете на нашей странице в Интернете.

Данный бытовой электроприбор не предназначен для промышленного использования, им можно пользоваться только в домашнем хозяйстве. С помощью электроприбора можно перерабатывать только такое количество продуктов и в течение такого времени, которые характерны для домашнего хозяйства. Сохраните, пожалуйста, инструкцию по эксплуатации в надежном месте. При передаче этого бытового электроприбора другому владельцу не забудьте отдать ему и эту инструкцию. Данный бытовой электроприбор не нуждается в техническом обслуживании.

Указания по безопасности

Не исключена опасность травмирования

- Электроприбор следует подключать и эксплуатировать только с учетом данных, приведенных в фирменной табличке.
- Не подпускайте детей близко к электроприбору.
- Никогда не оставляйте детей без присмотра, чтобы они не использовали бытовой прибор в качестве игрушки. Лица (также и дети) с пониженным восприятием органами чувств или душевнобольные, а также лица, не обладающие достаточным опытом и знаниями, ни в коем случае не должны самостоятельно пользоваться бытовым прибором, а только под присмотром или в случае, если они получили подробный инструктаж по правильному использованию бытового прибора от лица, ответственного за их безопасность.
- После каждого использования, перед чисткой, прежде чем покинуть помещение и в случае возникновения неисправности следует извлекать вилку электроприбора из розетки.
- Следите за тем, чтобы не повредить сетевой шнур электроприбора об острые края и горячие поверхности.
- Электроприбором можно пользоваться только в случае, если у самого прибора и его сетевого шнура нет никаких повреждений.
- Если сетевой шнур этого электроприбора поврежден, то, во избежание опасной ситуации, заменять его должны специалисты фирмы-изготовителя или его сервисной службы, или лицо, имеющее такую же квалификацию.
- Во избежание опасных для пользователя ситуаций, ремонт прибора должен выполняться только специалистами нашей Службы сервиса. Отслужившие свой срок бытовые приборы следует привести в негодность. Нож очень острый. После выключения привод работает еще некоторое время по инерции.
- По окончании работы установите регулятор толщины нарезки в положение 0.
- Универсальную резку никогда нельзя использовать без салазок и держателя для закрепления остатков продуктов. Перед использованием обязательно протрите резку. Бытовой электроприбор нельзя погружать в воду или проводить его чистку в проточной воде. **Этой универсальной резкой можно нарезать любые продукты, кроме замороженных! Кости разрезать также нельзя!**
- **Опасность электрического удара!**
- Нельзя пользоваться данным бытовым электроприбором в непосредственной близости от мойки, наполненной водой! **Внимание! Двигатель резки может перегреться!**
- Поэтому резку следует выключать максимум через 5 минут непрерывной работы, чтобы дать ей остыть.

Ваша универсальная резка.

Откройте, пожалуйста, страницу с рисунками. Рисунки 1 и 2

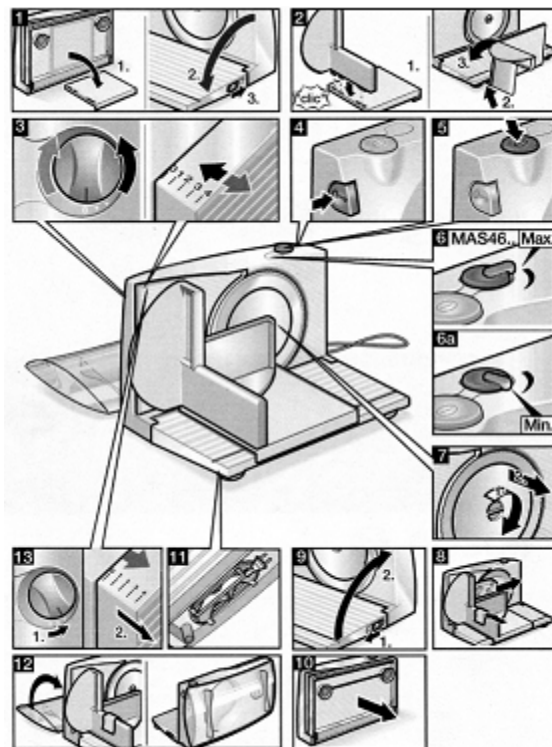
- Поставьте резку на гладкую поверхность. Откиньте подставку и зафиксируйте ее.
- Соберите салазки, поставьте их вертикально, вставьте в боковую направляющую канавку и поставьте на подставку.

Рисунок 3

С помощью ручки установите толщину ломтиков.

Рисунки 4 и 5 Моментальное включение

- Нажмите на кнопку блокировки включения, затем
- нажимайте на кнопку выключателя до тех пор, пока бытовой электроприбор не заработает. Кнопку блокировки включения теперь можно отпустить.
- Для остановки резки отпустите кнопку выключателя.



Постоянное включение

- Нажмите на кнопку блокировки включения, затем
- Нажимайте на кнопку выключателя до тех пор, пока она не зафиксируется
- в положении включения. Кнопку блокировки включения теперь можно отпустить.
- Для остановки резки снова нажмите на кнопку выключателя и затем отпустите ее.

Не исключена опасность травмирования об острые ножи

Помните, что после выключения резки нож еще некоторое время вращается. Никогда не подносите руки близко к ножу. **Рисунок 6** (для некоторых моделей) **Регулятор скорости вращения** Используется для регулировки скорости резания. При нарезании очень мягких продуктов питания (напр., сыра) устанавливайте ручку регулировки числа оборотов в положение **MIN** (**рисунок 6а**). **Рисунок 7**

Дисковый нож из нержавеющей стали **Рисунок 8**

Установите приспособление для нарезки остатков продуктов и продолжайте работу. **Всегда пользуйтесь салазками и приспособлением для нарезки остатков продуктов!**

Рекомендация: сначала следует нарезать колбасу и сыр, и под конец хлеб. В этом случае резка легче чистится. **Рисунок 9**

После использования резки и ее чистки, которая должна проводиться сразу же, разблокируйте столик и сложите резку. Подставку для складывания нарезанных продуктов можно также сложить вместе с резкой, что позволяет экономить место (**рисунок 12**).

Рисунок 11

Смотайте сетевой шнур и зафиксируйте вилку. Храните универсальную резку в недоступном для детей месте.

Чистка

Извлеките вилку из розетки и установите упорную доску в положение 0.

Опасность электрического удара!

Никогда не погружайте электроприбор в воду и не мойте ее в проточной воде.

Не исключена опасность травмирования об острые ножи

Перед чисткой резки следует непременно вытащить вилку из розетки и снять нож. Следует брать не за лезвие ножа, а за его держатель. **Внимание!** Поверхность электроприбора может быть повреждена. Не пользуйтесь абразивными чистящими средствами. Сам бытовой прибор и его детали следует протереть влажной тряпкой и вытереть насухо.

Чистка дискового ножа

Тщательную чистку дискового ножа всегда следует проводить сразу после его использования и только вручную. Откиньте подставку вверх и извлеките ее из шарнира по направлению вправо (**рисунок 10**). Поверните держатель ножа по часовой стрелке, установите его в вертикальное положение и извлеките дисковый нож (**рисунок 7**). При сборке следите за тем, чтобы держатель ножа правильно зафиксировался: он должен располагаться горизонтально.

Не исключена опасность травмирования выпавшим из резки ножом!

Полная чистка Рисунок 13

Снимите упорную доску. Для этого поворотную ручку следует повернуть за нулевое положение, установить в положение ► и затем снять упорную доску.

Для установки упорной доски на место поворотная ручка должна находиться в положении ►!

Чтобы вставить упорную доску, нажмите на нее посередине вертикально вниз и переведите поворотную ручку в положение 0. Для проверки правильности установки проверьте, регулируется ли толщина нарезки продуктов. Если регулятор толщины нарезки не функционирует, то еще раз снимите упорную доску и повторите процесс ее установки.