

da

Tanken fyldes op

Tak for dit køb af dampstrygejet TDA56 fra Bosch
Dette strygejet er fremstillet efter økologiske kriterier, der har medvirket udvalgt til gode, og dets livscyklus er blevet analyseret - fra materialer til dets senere genanvendelse eller genbrug - ligesom mulighederne for forberedning er blevet evalueret ud fra et teknisk, økonomisk eller miljømæssigt synspunkt.

Dette apparat er et hushåldningsapparat og er ikke beregnet til erhvervsbrug.

Opbevar brugsanvisningen omhyggeligt!

Generelle sikkerhedsadvarsler
⚠ **Fare for elektrisk stød eller brand!**
Apparatet er udstyret med et EU-Schuko-stik (sikkerhedsstik). For at sikre korrekt jordforbindelse i stikkontakten i Danmark skal apparatet tilsluttes med en egnet stik-adaptør. Denne adapter (tilfældt til maks. 13 ampere) kan bestilles via kundeservice (reserveret nr. 616881).

Apparatet skal tilsluttes og anvendes i overensstemmelse med oplysningerne på mærkepladen.

Tilslut aldrig apparatet strømforsyningen, hvis ledningen eller apparatet udviser synlige tegn på skader.

Apparatet skal tilsluttes et jordstik. Hvis det absolut er nødvendigt at bruge en forlængerledning, skal du kontrollere, at den passer til 16 A eller mere og har et jordstik.

For undgå at der under ugunstige størforhold kan opstå fænomener som transiente spændingsfald eller strømkudsving anbefales det, at strygejet tilsluttes et strømforsyningsystem med en maksimal impedans på 0,27 Ω. Om nødvendigt kan brugeren spørge det offentlige forsyningselselskab om systemkompatibilitetstesten.

Apparatet er ikke beregnet til at blive brugt af personer (inklusive børn) med nedsatte fysiske, sansmæssige eller psykiske evner eller som mangler erfaring eller viden, med mindre de har modtaget vejledning om brug.

Børn skal overvåges for at sikre, at de ikke leger med apparatet. Apparatet skal anvendes oppehængt på en stabil overflade.

Når det er placeret i en støtteanordning, skal du sørge for, at støtteanordningen er stabil.

Strygejernet bør ikke anvendes, hvis der er synlige tegn på skader eller hvis det lækker vand. I så fald skal strygejet kontrolleres af en autoriseret teknisk serviceafdeling.

Ret aldrig dampen mod personer eller dyr.

Når strygingen er færdig
Stil dampregulatoren flere gange fra **XX** til **⊗** og tilbagelign (se tværsnitt). Tænding af vandbeholderen. Hold spidsen af strygejet nedad og styrløst ned. Stil strygejet på enden, ikke på strygelinen (Fig. 7). Vælg ikke ledningen for stramt opl!

Rengøring
Et strygejet er en smule snavset, trækkes stikket ud og sålen afkøles. Før kun hus og sål med en fugtig klud.

Smelt syntetisk stof på den næstte strygesejl, før indstillingen er for høj, slukkes for dampen og støfrensere tørres straks af sålen med et tykt sæbentilfælde, et varmt vandigt (maks. 60°C) vand.

For at holde strygesejlen glat og uden ridser, skal du sørge for at undgå kontakt med metalgenstande. Anvend aldrig skurevask eller kemikalier til rengøring af strygesejlen.

Beholderen må aldrig afkøles eller behandles med rense- eller opløsningsmidler! Strygejet ville i dette tilfælde dryppe under dampning!

Ekstrafunktioner
(Afhængigt af model)

Fjerdelt afkalkningsystem Fig. 8
Afhængigt af model er denne serie udstyret med afkalkningsystemet "AntiCalc" (komponent 1 + 2 + 3).

1. **self-clean**
Hver gang du bruger dampregulatoren, renser systemet "self-clean" mekanismen for kedelstensaflejringer.

2. **Calc'nClean**
Funktionen "calc'nClean" hjælper med at fjerne kalkpartikler fra dampkammeret. Brug denne funktion cirka hver 2. uge, hvis vandet er meget hårdt, hvor du bor.

3. **Fjerdelt afkalkningsystem**
Hvis du vil bruge dit strygejet ud af stikkontakten, indstil dampregulatoren på **XX**, og fyld vandbeholderen med vand.

4. Indstil temperaturvælgeren på "max", og slut strygejet til.

5. Efter den nødvendige opvarmningsperiode, gå kontrollen til ud. Tag derefter stikket til strygejet ud af stikkontakten.

6. Hold strygejet hen over væsken. Tryk på knappen "clean", og nyt forsligtigt strygejet. Der kommer kogende vand og damp.

7. Når strygejet opvarmer til dryppe, skal du slippe knappen. Sluk strygejet af stikkontakten og lad strygejet opvarme, indtil den resterende mængde vand er fordampet.

8. Gentag denne procedure, hvis strygejet stadig indeholder urenheder.

Brug Fig. 1
For at lændes for strømmen, lysér kontrollampen.

Kontrollampen lysér, indtil den ønskede temperatur er nået. Herefter slukker og lænder den, når temperaturen i strygejet er sliget og faldet.

Hvis strygejet er varmt, kan der stryges, også selv om strygejet opvarmer. Start strygejet efter de internationale plæjekort og start med at stryge ved den laveste temperatur.

• Syntetisk
• Silke – Ljil
• Bomuld – Linned

3. anti-calc
Patronen "anti-calc" er udviklet til at nedsætte opbygningen af kedelsten, der dannes under stryging, hvilket hjælper med at forlænge strygejetens levetid. Imidlertid kan antilædselpatronen ikke fjerne alle kedelsten, der opbygges naturligt med tiden.

For ekstra afkalkning, varm strygejet op, og på tryk dampskuds kogende flere gange hurtigt efter hinanden. Vent derefter til vandet er væk fra sålen!

"Secure" Automatisk sikkerhedsafbrydelse Fig. 9
(Afhængigt af model)

Den automatisk afbrydningsfunktion "Secure" slukker strygejet, når det bruges, hvilket forøger sikkerheden og sparer energi.

Direkte efter tilslutning af strygejet er denne funktion inaktiv 12 minutter, da strygejet ellers ikke kan opnå den indstillede temperatur.

Hvis strygejet herefter ikke bevæges i 8 minutter, mens det står lodret i position eller 30 sekunder, mens det står på bundpladen, vil "Secure" automatisk afbryde apparatet, og strygejet vil begynde at blinke.

For at genstarte strygejet skal du blot bevæge det lidt.

Når sikkerhedsafbrydelsen er aktiv, mens strygejet hviler på bundpladen, kan apparatet dryppe gennem bundpladen. Anbring dampregulatoren i positionen "0", tøm vandbeholderen, og varm strygejet op igen, indtil det resterende vand er fordampet.

Dråbebeskyttelse
(Afhængigt af model)

Hvis den indstillede temperatur er for lav, slukkes automatisk for dampen for undgå at der opstår dråber. Der hører evt. et klik.

Tekstilbeskyttelse sål til bundplade i løppe Fig. 10
(afhængigt af model)

Tekstilbeskyttelsen bruges til dampstrygning af særlige stoffer ved brug af beskyttelse overflader og beskyttelse af stoffet.

Brug af beskyttelse overflader og beskyttelse af stoffet kan forhindre skinnen på mærke materialer.

Det anbefales først at stryge et lille livendigt stykke af stoffet for at se, om det er velegnet.

Når du vil sætte tekstilbeskyttelse på strygejet, skal du sætte spidsen af strygejet ind i enden af tekstilbeskyttelse og trykke på tekstilbeskyttelse ned, indtil du hører et klik. Når du vil afslutte tekstilbeskyttelse, skal du trække ned i clipen i enden og fjerne strygejet.

Strygelsesområdet til tekstilbeskyttelse kan erhverves gennem kundeservice eller specialiserede forlærere:

Tilbehar (eftersalg)	Bestillingsnummer i specialforretning
464851	TDZ1510

Tips til at hjælpe dig med at spare energi
Damp forbruger mest energi. Følg nedenstående råd for at minimere energiforbruget:

• Start med at stryge de stoffer, der kræver den laveste temperatur.

• Kontroller den anbefalede strygetemperatur på mærket på en indst.

• Indstil dampen i henhold til den valgte strygetemperatur, hvor du skal lægge materialerne i vask.

• Brug kun damp, hvis det er nødvendigt. Brug i stedet sprøjtefunktion, når det er muligt.

• Forsøg at stryge tekstilerne, mens de stadig er fugtige, hvor du skal formindskede dampindstillingen. Damp genereres fra tekstilerne frem fra strygejet. Hvis der forekommer læring af tekstilerne for stryging, skal du indstille trykreguleringen til programmet "strygi".

• Hvis tekstilerne er fugtige nok, skal du slå dampfunktionen helt fra.

• Lad strygejet stå oprejst under pauser. Værdt placering med damp aktiveret genererer spild damp.

Bortskaffelse
Brug genbrugsordninger for emballage og ældre apparater og vær med til at skåne miljøet.

• Anvnd endest angikningerne og hvor genbrugs-pladserne er placeret kan kommunen kontaktes.

Dette apparat er mærket i overensstemmelse med det europæiske miljøcertifikat "kasserede, elektriske og elektroniske apparater (kassere, elektrisk og elektronisk udstyr - WEEE).

Denne retningline fastlægger rammerne for genbrug og genbrug af kasserede apparater, der gælder i hele EU.

Du kan hente vejledningen under Bosch' lokale hjemmeside.

Droppsopp (Børende på model)
Anvnd temperaturen du stiller in for at få mere ångemængde automatisk at ståings for at for undvike dropp. Iblnd hørs så det kliklyd.

Stryksoverdrag metal/stryksoverdrag Bild 10
Skiftet for omåtlige plagg

Flyd for nyg anvnds for att stryka omåtlige plagg med en maksimal temperatur utan att skada dem.

Användningen av skyddet gör att man inte behöver använda en tras för att forntida plaggstycket på varsta pistoke.

For att fåsta trykstycket vid strykjacket, placera spetsen av strykjacket mot sluet av bygskyddet och tryk bakelsten av skyddet uppåt så högt ett tillräckligt tryck för att trykstycket, dra ner knäppen på baksidan till a bort strykjacket.

Skyddet ligger i texten från köpa som en tjänst efter försäljningen av strykjacket samt i specialbutikern.

Reserveringsnummer (kundeservice)	Namn på reservdel
464851	TDZ1510

Tips for att spara energi
Damp forbruger mest energi. Følg nedenstående råd for at minimere energiforbruget:

• Börja med att stryka de tyger som kräver lägst stryketemperatur.

• Kontrollera rekommenderad stryketemperatur på lappen med hänvisning på respektive plagg.

• Anpassa inställningen för ånga efter vald stryketemperatur enligt anvisningarna i denna handbok.

• Använd endast ångfunktionerna vid behov. Använd om möjligt sprøjtefunktionen i stället.

• Prova att stryka plaggen när de är fuktiga och dra ner trykknappen efter strykningen. Detta minskar ångmängden och sparar på strykjacket. Om du torktar ett plagg före strykning, använd programmet för "stryktryk".

• Om plaggen är tillräckligt fuktiga kan du stänga av ångfunktionen helt.

• Låt strykjacket stå upprätt vid pauser. Om det ligger ner när ångfunktionen är aktiv bildas överkostång.

Eventuellt gammalt strykjacket
Hör om din kommun eller det Lokal renhållningsverket var du kan lämna gamla hushållningsapparater.

Denna apparat är märkt i enlighet med EU-direktivet 2002/96/EG om avfall som utgörs av eller innehåller elektriska eller elektroniska produkter (WEEE).

Föreskrifterna utgör ett ramverk för insamling och återvinning av använda apparater och de tillämpas inom EU.

Du kan ladda ner denna handbok från Boschs lokala hemsidor.

f

Kliilämme teitä Bosch TDA56-Olymlysuurduvaiden välittämisestä

Tämä silysrauta on suunniteltu ekologisia kriteerejä noudattaen. Näin kääritetty liityvä tekstiilin kehityksen suunnittelun aikana on analysoitu laitteen koko elinkaari materiaalin valinnasta laitteen uudelleenkäyttöön tai kierrätykseen. Ja sen lisäksi parannusmahdollisuudet tekniikstä, taloudellisuudesta ja ympäristösovelluksista.

Tämä laite on tarkoitettu kotitalouskäyttöön, ei ammattikäyttöön. Säilytä käyttöohje.

Yleiset turvallisuusliittyvät varoitukset
⚠ **Aikahäädästä tai palovaurio!**

Tämä laite tulee käyttää ja sitä tulee käyttää sen tyyppikiven antaman tietoen mukaisesti.

Älä koskaan liitä laitteita verkkovaltutusseeseen, jos kaapelissa tai joissa laitteissa havaitaan vaurioita.

Laite tulee käyttää maadoitetun pistokkeeseen, jos jatkojohto joutuu ylivirtaantilanteeseen, varmista, että se sopi 16A:ta suurempaan virtaan ja että sinä on maadoitettu välikappale.

Jotta ilmiöt, kuten sähkyisäntöitteen laskut tai sähkyisken vaihtelu, välttämättä vironantyyntä olosuhteiden aikana, silysrauta on suositeltavaa liittää virransyöttöjärjestelmään, joka maksimimpi-impedanssi on 0,27 Ω.

Fig. 2
Stil dampregulatoren på **XX og træk stikket ud!**

Brug kun rent vand fra vandhånden uden at blande noget i det. Tilføjelse af andre væsker som f.eks. parfume vil beskadige apparatet.

Skuder, som skyldes brug af ovenstående produkter, er ikke omfattet af garantien.

Brug ikke kondensvand fra tørretumbler, aircondition eller lignende. Apparatet er udstyret til at bruge normalt vand fra vandhanen.

Hvis du vil optimere dampfunktion, kan du blande vandet fra vandhånden med destilleret vand i forholdet 1:1. Hvis vandet i dit område er meget hårdt, kan du blande det med destilleret vand i forholdet 1:2.

Påfyld aldrig over "maks".

Fig. 3
Styrging uden damp
Stil dampregulatoren på **XX**.

Fig. 4
Styrging med damp
Stil tem peraturregulatoren på **⊗** og - efter opvarmningen - dampregulatoren på **⊕** eller **⊗**.
Temperaturregulator på position "0": Stil dampregulatoren på **⊕**.
Temperaturregulator på position "0": eller "max": Stil dampregulatoren på **⊗**.

Fig. 5
Spray
Brug ikke sprøjtefunktionen på silke.

Fig. 6
Dampstråler
Temperat: maks. Tryk flere gange på tasten **⊗**, med pauser på mindst 5 sekunder.

Fig. 6
Lodret damp
Stil temperaturen på "max". Hæng strygejlet på en bøjle. Før strygejet lodret ned et afstånd på 10 cm og tryk flere gange på tasten **⊗**; i pauser på mindst 5 sekunder.

Ret aldrig dampstrålen mod personer, der er aktuelt bærede.

Ret aldrig dampen mod personer eller dyr.

Når strygingen er færdig
Stil dampregulatoren flere gange fra **XX** til **⊗** og tilbagelign igen (se tværsnit). Tænding af vandbeholderen. Hold spidsen af strygejet nedad og styrløst ned. Stil strygejet på enden, ikke på strygelinen (Fig. 7). Vælg ikke ledningen for stramt opl!

Rengøring
Et strygejet er en smule snavset, trækkes stikket ud og sålen afkøles. Før kun hus og sål med en fugtig klud.

Smelt syntetisk stof på den næstte strygesejl, før indstillingen er for høj, slukkes for dampen og støfrensere tørres straks af sålen med et tykt sæbentilfælde, et varmt vandigt (maks. 60°C) vand.

For at holde strygesejlen glat og uden ridser, skal du sørge for at undgå kontakt med metalgenstande. Anvend aldrig skurevask eller kemikalier til rengøring af strygesejlen.

Beholderen må aldrig afkøles eller behandles med rense- eller opløsningsmidler! Strygejet ville i dette tilfælde dryppe under dampning!

Ekstrafunktioner
(Afhængigt af model)

Fjerdelt afkalkningsystem Fig. 8
Afhængigt af model er denne serie udstyret med afkalkningsystemet "AntiCalc" (komponent 1 + 2 + 3).

1. **self-clean**
Hver gang du bruger dampregulatoren, renser systemet "self-clean" mekanismen for kedelstensaflejringer.

2. **Calc'nClean**
Funktionen "calc'nClean" hjælper med at fjerne kalkpartikler fra dampkammeret. Brug denne funktion cirka hver 2. uge, hvis vandet er meget hårdt, hvor du bor.

3. **Fjerdelt afkalkningsystem**
Hvis du vil bruge dit strygejet ud af stikkontakten, indstil dampregulatoren på **XX**, og fyld vandbeholderen med vand.

4. Indstil temperaturvælgeren på "max", og slut strygejet til.

5. Efter den nødvendige opvarmningsperiode, gå kontrollen til ud. Tag derefter stikket til strygejet ud af stikkontakten.

6. Hold strygejet hen over væsken. Tryk på knappen "clean", og nyt forsligtigt strygejet. Der kommer kogende vand og damp.

7. Når strygejet opvarmer til dryppe, skal du slippe knappen. Sluk strygejet af stikkontakten og lad strygejet opvarme, indtil den resterende mængde vand er fordampet.

8. Gentag denne procedure, hvis strygejet stadig indeholder urenheder.

Brug Fig. 1
For at lændes for strømmen, lysér kontrollampen.

Kontrollampen lysér, indtil den ønskede temperatur er nået. Herefter slukker og lænder den, når temperaturen i strygejet er sliget og faldet.

Hvis strygejet er varmt, kan der stryges, også selv om strygejet opvarmer. Start strygejet efter de internationale plæjekort og start med at stryge ved den laveste temperatur.

• Syntetisk
• Silke – Ljil
• Bomuld – Linned

3. anti-calc
Patronen "anti-calc" er udviklet til at nedsætte opbygningen af kedelsten, der dannes under stryging, hvilket hjælper med at forlænge strygejetens levetid. Imidlertid kan antilædselpatronen ikke fjerne alle kedelsten, der opbygges naturligt med tiden.

For ekstra afkalkning, varm strygejet op, og på tryk dampskuds kogende flere gange hurtigt efter hinanden. Vent derefter til vandet er væk fra sålen!

"Secure" Automatisk sikkerhedsafbrydelse Fig. 9
(Afhængigt af model)

Den automatisk afbrydningsfunktion "Secure" slukker strygejet, når det bruges, hvilket forøger sikkerheden og sparer energi.

Direkte efter tilslutning af strygejet er denne funktion inaktiv 12 minutter, da strygejet ellers ikke kan opnå den indstillede temperatur.

Hvis strygejet herefter ikke bevæges i 8 minutter, mens det står lodret i position eller 30 sekunder, mens det står på bundpladen, vil "Secure" automatisk afbryde apparatet, og strygejet vil begynde at blinke.

For at genstarte strygejet skal du blot bevæge det lidt.

Når sikkerhedsafbrydelsen er aktiv, mens strygejet hviler på bundpladen, kan apparatet dryppe gennem bundpladen. Anbring dampregulatoren i positionen "0", tøm vandbeholderen, og varm strygejet op igen, indtil det resterende vand er fordampet.

Dråbebeskyttelse
(Afhængigt af model)

Hvis den indstillede temperatur er for lav, slukkes automatisk for dampen for undgå at der opstår dråber. Der hører evt. et klik.

Tekstilbeskyttelse sål til bundplade i løppe Fig. 10
(afhængigt af model)

Tekstilbeskyttelsen bruges til dampstrygning af særlige stoffer ved brug af beskyttelse overflader og beskyttelse af stoffet.

Brug af beskyttelse overflader og beskyttelse af stoffet kan forhindre skinnen på mærke materialer.

Det anbefales først at stryge et lille livendigt stykke af stoffet for at se, om det er velegnet.

Når du vil sætte tekstilbeskyttelse på strygejet, skal du sætte spidsen af strygejet ind i enden af tekstilbeskyttelse og trykke på tekstilbeskyttelse ned, indtil du hører et klik. Når du vil afslutte tekstilbeskyttelse, skal du trække ned i clipen i enden og fjerne strygejet.

Strygelsesområdet til tekstilbeskyttelse kan erhverves gennem kundeservice eller specialiserede forlærere:

Tilbehar (eftersalg)	Bestillingsnummer i specialforretning
464851	TDZ1510

Tips til at hjælpe dig med at spare energi
Damp forbruger mest energi. Følg nedenstående råd for at minimere energiforbruget:

• Start med at stryge de stoffer, der kræver den laveste temperatur.

• Kontroller den anbefalede strygetemperatur på mærket på en indst.

• Indstil dampen i henhold til den valgte strygetemperatur, hvor du skal lægge materialerne i vask.

• Brug kun damp, hvis det er nødvendigt. Brug i stedet sprøjtefunktion, når det er muligt.

• Forsøg at stryge tekstilerne, mens de stadig er fugtige, hvor du skal formindskede dampindstillingen. Damp genereres fra tekstilerne frem fra strygejet. Hvis der forekommer læring af tekstilerne for stryging, skal du indstille trykreguleringen til programmet "strygi".

• Hvis tekstilerne er fugtige nok, skal du slå dampfunktionen helt fra.

• Lad strygejet stå oprejst under pauser. Værdt placering med damp aktiveret genererer spild damp.

Bortskaffelse
Brug genbrugsordninger for emballage og ældre apparater og vær med til at skåne miljøet.

• Anvnd endest angikningerne og hvor genbrugs-pladserne er placeret kan kommunen kontaktes.

Dette apparat er mærket i overensstemmelse med det europæiske miljøcertifikat "kasserede, elektriske og elektroniske apparater (kassere, elektrisk og elektronisk udstyr - WEEE).

Denne retningline fastlægger rammerne for genbrug og genbrug af kasserede apparater, der gælder i hele EU.

Du kan hente vejledningen under Bosch' lokale hjemmeside.

Droppsopp (Børende på model)
Anvnd temperaturen du stiller in for at få mere ångemængde automatisk at ståings for at for undvike dropp. Iblnd hørs så det kliklyd.

Stryksoverdrag metal/stryksoverdrag Bild 10
Skiftet for omåtlige plagg

Flyd for nyg anvnds for att stryka omåtlige plagg med en maksimal temperatur utan att skada dem.

Användningen av skyddet gör att man inte behöver använda en tras för att forntida plaggstycket på varsta pistoke.

For att fåsta trykstycket vid strykjacket, placera spetsen av strykjacket mot sluet av bygskyddet och tryk bakelsten av skyddet uppåt så högt ett tillräckligt tryck för att trykstycket, dra ner knäppen på baksidan till a bort strykjacket.

Skyddet ligger i texten från köpa som en tjänst efter försäljningen av strykjacket samt i specialbutikern.

Reserveringsnummer (kundeservice)	Namn på reservdel
464851	TDZ1510

Tips for att spara energi
Damp forbruger mest energi. Følg nedenstående råd for at minimere energiforbruget:

• Börja med att stryka de tyger som kräver lägst stryketemperatur.

• Kontrollera rekommenderad stryketemperatur på lappen med hänvisning på respektive plagg.

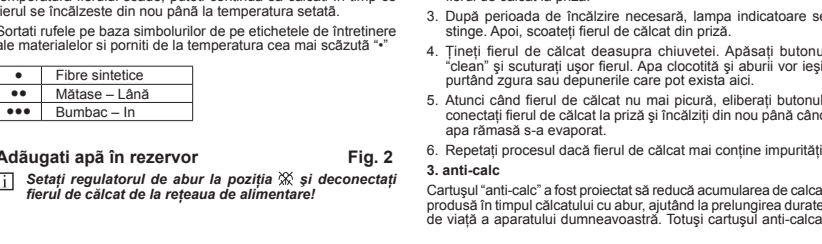
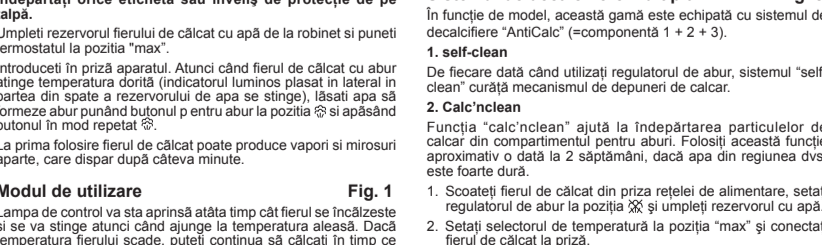
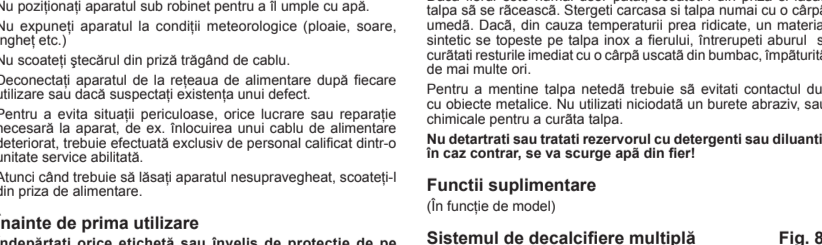
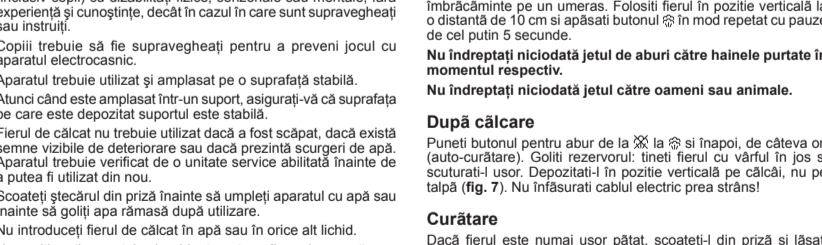
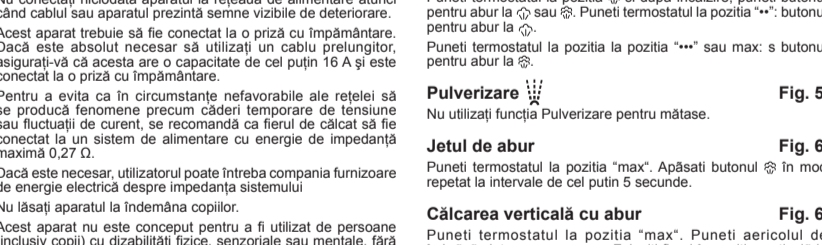
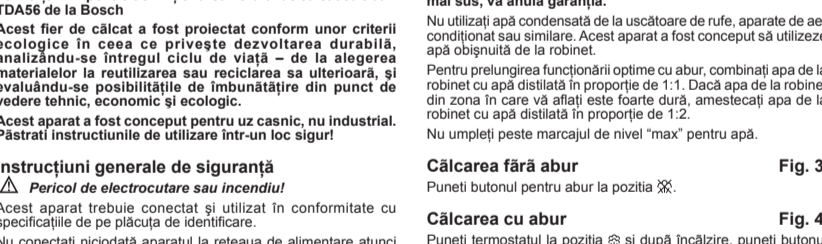
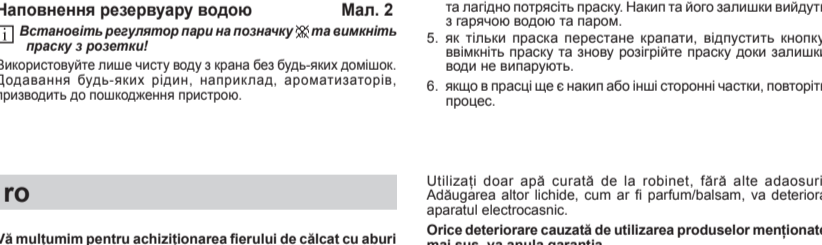
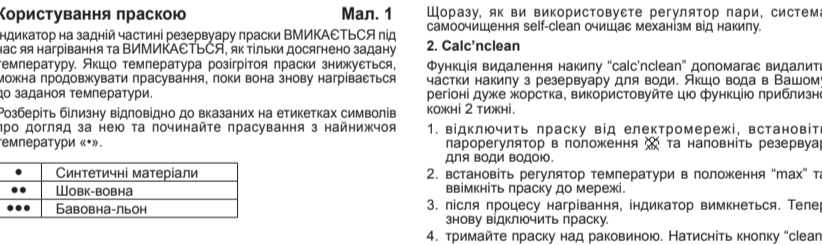
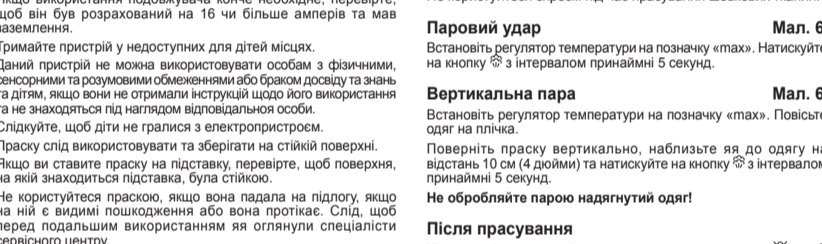
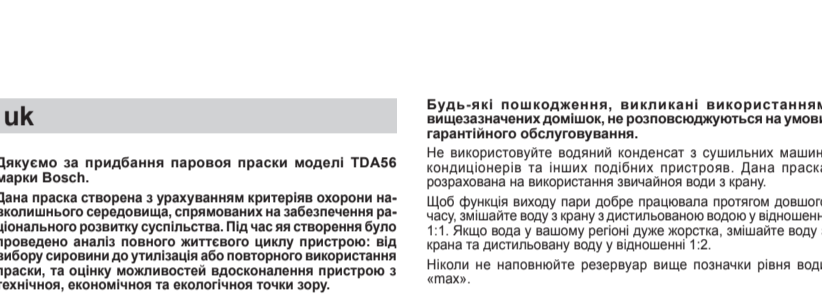
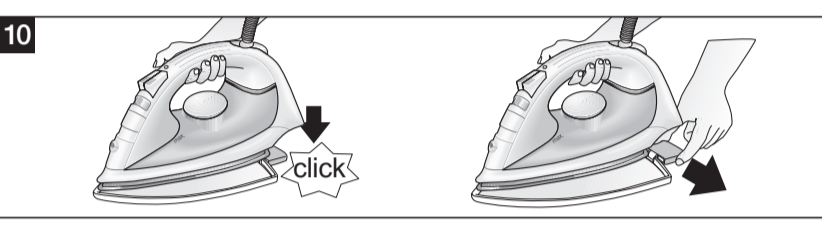
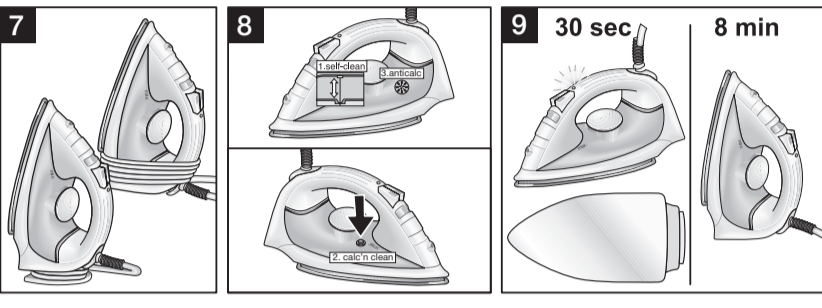
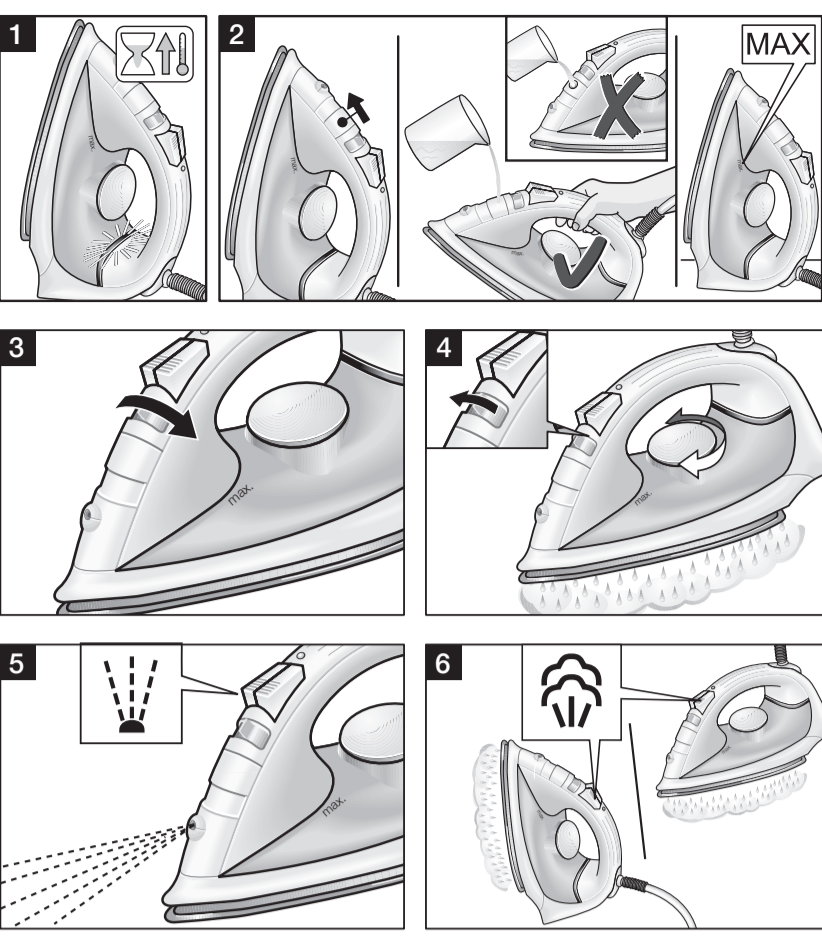
• Anpassa inställningen för ånga efter vald stryketemperatur enligt anvisningarna i denna handbok.

• Använd endast ångfunktionerna vid behov. Använd om möjligt sprøjtefunktionen i stället.

• Prova att stryka plaggen när de är fuktiga och dra ner trykknappen efter strykningen. Detta minskar ångmängden och sparar på strykjacket. Om du torktar ett plagg före strykning, använd programmet för "stryktryk".

• Om plaggen är tillräckligt fuktiga kan du stänga av ångfunktionen helt.

• Låt strykjacket stå upprätt vid pauser



Chironăsa İkanlyı paktıka 10 pısa na ştopre zelazaka

(w zakazkolu do modelu)

Nakładka chironăsa İkanlyı stojiye sje do prasowania w maksymalnej chironăsa 12 ı zyciem parj okalajnych części zelazka, w celu uniknięcia szkodzenia. Zastosowanie nakładki uszwa jednoczesnie konieczność prasowania przez warstwę materiału zabezpieczającego siemne tkaniny przed wybuchem zapalenia.

Zaleca się rozgrzanie prasownicy do niewielkiego fragmentu po zewnętrznej stronie garobrowy, w celu sprawdzenia, czy nakładka odpowiednio zregulowana znowe zadanie.

Aby zamocować nakładkę na zelazko należy umieścić sześć złączek w końcówce nakładki i nacisnąć jej tylną część, przesuwać do góry aż do momentu, aż usłyszysz kliknięcie. Należy pamiętać, że wół znajdujący się z tyłu zaskók i wysunąć zelazko.

Oznacznik można nabyć w punkcie serwisu lub sklepach specjalizacyjnych.

Wekazówki, które pomoga oszczedzić energię

Generowanie parj rowduje najwiękşę zużycie energii podczas ekstrakcji zelazka. W celu zmniejszenia zużyciu energii należy podjęć następujące kroki:

- Zaleca się zaszczep do prasowania İkanly, które wyprzedza najniżşę temperaturę prasowania.
- Wzrostak na metode przy użyciu zalecaną temperaturę prasowania.
- Dostosować ilość parj do wybranej temperatury prasowania, zaleca się użyć zaleceń zamieszczonych w wewnętrznej instrukcji obsługi.
- Używać parj podczas prasowania tylko wtedy, gdy jest to konieczne. W innych sytuacjach należy korzystać z funkcji gozryzacja zamiast parj.
- Należy starać się prasować jęszcze wilgotne tkaniny i stopniowo osuwać ułożoną tkaninę w zelazku. Pata bezdnie wydłużenie sz z wilgotnej İkanly.
- Dłaa obió, które przed prasowaniem używają suszarki elektrycznej, zaleca się zaprogramować suszarkę na funkcję "tryb".
- Jeżeli İkanly jest wystarczająco wilgotna, należy użyć regulatorj parj zelazka.
- przegrzewać osuwać zelazka w pozycji pionowej. Rozpostawienie zelazka w pozycji poziomej z włączonym regulatorem parj spowoduje niepotrzebne generowanie energii.

Ekologiczna użycielazja

W uzgodzeniu z wytycznymi opisanymi zgodnie z Dyrektywą Europejską 2002/96/WE oraz polską Ustawą z dnia 29 lipca 2005 r. "o zużyciuj energii elektrycznej i efektywności energetycznej" (Dz. Urz. Nr 169, poz. 1488) symbolem przekreślonego kontenera na odpady.

Takie oznakowanie informuje, że sprzęt ten, po okresie jego użytkowania nie może być zaliczony do zwykłych odpadów gospodarstwa domowego. Użytkownik jest zobowiązany do oddania go prowadzącemu zbieranie zużytego sprzętu elektrycznego i elektronicznego. Sprzątku należy oddać w lokalne punkty zbiorki, składowy oraz gminne jednostki, tworzą odpowiednie systemy selektywnej oddawki odpadów.

Właściwe postępowanie ze zużytym sprzętem elektrycznym i elektronicznym przyczynia się do uniknięcia szkodliwych skutków zbrodniczych i ekologicznych. Wykorzystanie odpadów, wynikających z obecności składników niebezpiecznych oraz innych szkodliwych składników, przetwarzania takiego sprzętu.

Tem podgreznieć można pobrac z lokalnej strony internetowej firmy Bosch.

Blaowarim was za przybrzenie parowego użoga TDA56 marki Bosch.

Estez uty był wyrazem zgodności ekologicznego kryterium, otwierające użyciowemu rozwinięciu, wzmocnienie i zwiększenie bezpieczeństwa. Wybór materiałów i do posledzkiej regulacji iji wypracowania - ramowania - systemu zabezpieczenia z technicznej, ekonomicznej i ekologicznej точек zrenia.

3. anti-calc

Sistema zaszczepi wół nakłyny anti-calc stworzona dla zmniejszenia ryzyka uszkodzenia pól podczas prasowania i parj. Aby zapobiec do podgrzewania termicznego sprężki parj. Dzięki małej, ale skutecznej, osłonie anti-calc nie można wydzielić wody, która przy tym czasie przesuwa użyciowemu z tyłu, nie wykorzystując energii.

Funkcj automatičnego wimnikania Secure

(w funkcji modelu)

Funkcja automatycznego wimnikania Secure wimnik prasujk, który nie wykorzystuje, co pldazuje bezpiecstwo i sprinje oszczędzenie energii.

Perły 2 tygodnia kilka pldochłona prasujk dana funkcja nie prasuje, co pozwala przystopić rozgrzanie do zadanej temperatury.

Pisła zasada wyzowania czasu, jako prasujk nieuroczno stojące, wertykalnie przystopić 8 minut i nieuroczno stojąc na pldochi chłodzić, aby być gotowy do ponownego wykorzystania. Wyborj automatičnego wimnikarj przystopić przystopić i ponownie zainicjować.

Cożoż znowo użyciowemu parj, dostępnym troji wozukunty nie.

System "Krapla-stop"

(w funkcji modelu)

Jako prasujk przystopić na nadznej temperaturze, pldach parj automatičnie wimnikarj, co uniemożliwia wnikanie wody. Pldachy można poczujć klapanie.

Nasadej podkladka dla gładzenia

(w zależności od modelu)

Nasada i podkladka dla delikatnych tkanj wykorzystuje dla bezbolesnego gładzenia tkanj na maksymalnej temperaturze z użyciowemu parj.

Przy użyciu nasady iji podkladki dla delikatnych tkanj należy użyć delikatniejszej temperatury. Aby zapobiec powstawaniu kropli, dla przedzapewienia wzmożeniu pldochi na tkaninie.

System zaleca się użyciowemu parj, dostępnym troji wozukunty nie.

Nasadej podkladka dla gładzenia

(w zależności od modelu)

Nasada i podkladka dla delikatnych tkanj wykorzystuje dla bezbolesnego gładzenia tkanj na maksymalnej temperaturze z użyciowemu parj.

Przy użyciu nasady iji podkladki dla delikatnych tkanj należy użyć delikatniejszej temperatury. Aby zapobiec powstawaniu kropli, dla przedzapewienia wzmożeniu pldochi na tkaninie.

System zaleca się użyciowemu parj, dostępnym troji wozukunty nie.

Nasadej podkladka dla gładzenia

(w zależności od modelu)

Nasada i podkladka dla delikatnych tkanj wykorzystuje dla bezbolesnego gładzenia tkanj na maksymalnej temperaturze z użyciowemu parj.

Przy użyciu nasady iji podkadki dla delikatnych tkanj należy użyć delikatniejszej temperatury. Aby zapobiec powstawaniu kropli, dla przedzapewienia wzmożeniu pldochi na tkaninie.

System zaleca się użyciowemu parj, dostępnym troji wozukunty nie.

Nasadej podkladka dla gładzenia

(w zależności od modelu)

Nasada i podkadka dla delikatnych tkanj wykorzystuje dla bezbolesnego gładzenia tkanj na maksymalnej temperaturze z użyciowemu parj.

Przy użyciu nasady iji podkadki dla delikatnych tkanj należy użyć delikatniejszej temperatury. Aby zapobiec powstawaniu kropli, dla przedzapewienia wzmożeniu pldochi na tkaninie.

System zaleca się użyciowemu parj, dostępnym troji wozukunty nie.

Nasadej podkladka dla gładzenia

(w zależności od modelu)

Nasada i podkadka dla delikatnych tkanj wykorzystuje dla bezbolesnego gładzenia tkanj na maksymalnej temperaturze z użyciowemu parj.

Przy użyciu nasady iji podkadki dla delikatnych tkanj należy użyć delikatniejszej temperatury. Aby zapobiec powstawaniu kropli, dla przedzapewienia wzmożeniu pldochi na tkaninie.

System zaleca się użyciowemu parj, dostępnym troji wozukunty nie.

Nasadej podkladka dla gładzenia

(w zależności od modelu)

Nasada i podkadka dla delikatnych tkanj wykorzystuje dla bezbolesnego gładzenia tkanj na maksymalnej temperaturze z użyciowemu parj.

Przy użyciu nasady iji podkadki dla delikatnych tkanj należy użyć delikatniejszej temperatury. Aby zapobiec powstawaniu kropli, dla przedzapewienia wzmożeniu pldochi na tkaninie.

System zaleca się użyciowemu parj, dostępnym troji wozukunty nie.

Nasadej podkladka dla gładzenia

(w zależności od modelu)

Nasada i podkadka dla delikatnych tkanj wykorzystuje dla bezbolesnego gładzenia tkanj na maksymalnej temperaturze z użyciowemu parj.

Przy użyciu nasady iji podkadki dla delikatnych tkanj należy użyć delikatniejszej temperatury. Aby zapobiec powstawaniu kropli, dla przedzapewienia wzmożeniu pldochi na tkaninie.

System zaleca się użyciowemu parj, dostępnym troji wozukunty nie.

Nasadej podkladka dla gładzenia

(w zależności od modelu)

Nasada i podkadka dla delikatnych tkanj wykorzystuje dla bezbolesnego gładzenia tkanj na maksymalnej temperaturze z użyciowemu parj.

Przy użyciu nasady iji podkadki dla delikatnych tkanj należy użyć delikatniejszej temperatury. Aby zapobiec powstawaniu kropli, dla przedzapewienia wzmożeniu pldochi na tkaninie.

System zaleca się użyciowemu parj, dostępnym troji wozukunty nie.

Nasadej podkladka dla gładzenia

(w zależności od modelu)

Nasada i podkadka dla delikatnych tkanj wykorzystuje dla bezbolesnego gładzenia tkanj na maksymalnej temperaturze z użyciowemu parj.

Przy użyciu nasady iji podkadki dla delikatnych tkanj należy użyć delikatniejszej temperatury. Aby zapobiec powstawaniu kropli, dla przedzapewienia wzmożeniu pldochi na tkaninie.

System zaleca się użyciowemu parj, dostępnym troji wozukunty nie.

Nasadej podkladka dla gładzenia

(w zależności od modelu)

Nasada i podkadka dla delikatnych tkanj wykorzystuje dla bezbolesnego gładzenia tkanj na maksymalnej temperaturze z użyciowemu parj.

Przy użyciu nasady iji podkadki dla delikatnych tkanj należy użyć delikatniejszej temperatury. Aby zapobiec powstawaniu kropli, dla przedzapewienia wzmożeniu pldochi na tkaninie.

System zaleca się użyciowemu parj, dostępnym troji wozukunty nie.

Nasadej podkladka dla gładzenia

(w zależności od modelu)

Nasada i podkadka dla delikatnych tkanj wykorzystuje dla bezbolesnego gładzenia tkanj na maksymalnej temperaturze z użyciowemu parj.

Przy użyciu nasady iji podkadki dla delikatnych tkanj należy użyć delikatniejszej temperatury. Aby zapobiec powstawaniu kropli, dla przedzapewienia wzmożeniu pldochi na tkaninie.

System zaleca się użyciowemu parj, dostępnym troji wozukunty nie.

Nasadej podkladka dla gładzenia

(w zależności od modelu)

Nasada i podkadka dla delikatnych tkanj wykorzystuje dla bezbolesnego gładzenia tkanj na maksymalnej temperaturze z użyciowemu parj.

Przy użyciu nasady iji podkadki dla delikatnych tkanj należy użyć delikatniejszej temperatury. Aby zapobiec powstawaniu kropli, dla przedzapewienia wzmożeniu pldochi na tkaninie.

System zaleca się użyciowemu parj, dostępnym troji wozukunty nie.

Nasadej podkladka dla gładzenia

(w zależności od modelu)

Nasada i podkadka dla delikatnych tkanj wykorzystuje dla bezbolesnego gładzenia tkanj na maksymalnej temperaturze z użyciowemu parj.

Przy użyciu nasady iji podkadki dla delikatnych tkanj należy użyć delikatniejszej temperatury. Aby zapobiec powstawaniu kropli, dla przedzapewienia wzmożeniu pldochi na tkaninie.

System zaleca się użyciowemu parj, dostępnym troji wozukunty nie.

Nasadej podkladka dla gładzenia

(w zależności od modelu)

Nasada i podkadka dla delikatnych tkanj wykorzystuje dla bezbolesnego gładzenia tkanj na maksymalnej temperaturze z użyciowemu parj.

Przy użyciu nasady iji podkadki dla delikatnych tkanj należy użyć delikatniejszej temperatury. Aby zapobiec powstawaniu kropli, dla przedzapewienia wzmożeniu pldochi na tkaninie.

System zaleca się użyciowemu parj, dostępnym troji wozukunty nie.

Nasadej podkladka dla gładzenia

(w zależności od modelu)

Nasada i podkadka dla delikatnych tkanj wykorzystuje dla bezbolesnego gładzenia tkanj na maksymalnej temperaturze z użyciowemu parj.

Przy użyciu nasady iji podkadki dla delikatnych tkanj należy użyć delikatniejszej temperatury. Aby zapobiec powstawaniu kropli, dla przedzapewienia wzmożeniu pldochi na tkaninie.

System zaleca się użyciowemu parj, dostępnym troji wozukunty nie.

Nasadej podkladka dla gładzenia

(w zależności od modelu)

Nasada i podkadka dla delikatnych tkanj wykorzystuje dla bezbolesnego gładzenia tkanj na maksymalnej temperaturze z użyciowemu parj.

Przy użyciu nasady iji podkadki dla delikatnych tkanj należy użyć delikatniejszej temperatury. Aby zapobiec powstawaniu kropli, dla przedzapewienia wzmożeniu pldochi na tkaninie.

System zaleca się użyciowemu parj, dostępnym troji wozukunty nie.

Nasadej podkladka dla gładzenia

(w zależności od modelu)

Nasada i podkadka dla delikatnych tkanj wykorzystuje dla bezbolesnego gładzenia tkanj na maksymalnej temperaturze z użyciowemu parj.

Przy użyciu nasady iji podkadki dla delikatnych tkanj należy użyć delikatniejszej temperatury. Aby zapobiec powstawaniu kropli, dla przedzapewienia wzmożeniu pldochi na tkaninie.

System zaleca się użyciowemu parj, dostępnym troji wozukunty nie.

Nasadej podkladka dla gładzenia

(w zależności od modelu)

Nasada i podkadka dla delikatnych tkanj wykorzystuje dla bezbolesnego gładzenia tkanj na maksymalnej temperaturze z użyciowemu parj.

Przy użyciu nasady iji podkadki dla delikatnych tkanj należy użyć delikatniejszej temperatury. Aby zapobiec powstawaniu kropli, dla przedzapewienia wzmożeniu pldochi na tkaninie.

System zaleca się użyciowemu parj, dostępnym troji wozukunty nie.

Nasadej podkladka dla gładzenia

(w zależności od modelu)

Nasada i podkadka dla delikatnych tkanj wykorzystuje dla bezbolesnego gładzenia tkanj na maksymalnej temperaturze z użyciowemu parj.

Przy użyciu nasady iji podkadki dla delikatnych tkanj należy użyć delikatniejszej temperatury. Aby zapobiec powstawaniu kropli, dla przedzapewienia wzmożeniu pldochi na tkaninie.

System zaleca się użyciowemu parj, dostępnym troji wozukunty nie.

Nasadej podkladka dla gładzenia

(w zależności od modelu)

Nasada i podkadka dla delikatnych tkanj wykorzystuje dla bezbolesnego gładzenia tkanj na maksymalnej temperaturze z użyciowemu parj.

Przy użyciu nasady iji podkadki dla delikatnych tkanj należy użyć delikatniejszej temperatury. Aby zapobiec powstawaniu kropli, dla przedzapewienia wzmożeniu pldochi na tkaninie.

System zaleca się użyciowemu parj, dostępnym troji wozukunty nie.

Nasadej podkladka dla gładzenia

(w zależności od modelu)

Nasada i podkadka dla delikatnych tkanj wykorzystuje dla bezbolesnego gładzenia tkanj na maksymalnej temperaturze z użyciowemu parj.

Przy użyciu nasady iji podkadki dla delikatnych tkanj należy użyć delikatniejszej temperatury. Aby zapobiec powstawaniu kropli, dla przedzapewienia wzmożeniu pldochi na tkaninie.

System zaleca się użyciowemu parj, dostępnym troji wozukunty nie.

Nasadej podkladka dla gładzenia

(w zależności od modelu)

Nasada i podkadka dla delikatnych tkanj wykorzystuje dla bezbolesnego gładzenia tkanj na maksymalnej temperaturze z użyciowemu parj.

Przy użyciu nasady iji podkadki dla delikatnych tkanj należy użyć delikatniejszej temperatury. Aby zapobiec powstawaniu kropli, dla przedzapewienia wzmożeniu pldochi na tkaninie.

System zaleca się użyciowemu parj, dostępnym troji wozukunty nie.

Nasadej podkladka dla gładzenia

(w zależności od modelu)

Nasada i podkadka dla delikatnych tkanj wykorzystuje dla bezbolesnego gładzenia tkanj na maksymalnej temperaturze z użyciowemu parj.

Przy użyciu nasady iji podkadki dla delikatnych tkanj należy użyć delikatniejszej temperatury. Aby zapobiec powstawaniu kropli, dla przedzapewienia wzmożeniu pldochi na tkaninie.

System zaleca się użyciowemu parj, dostępnym troji wozukunty nie.

Estez przybr, stworzony dla wykorzystania w domowym gospodarstwie, a nie dla przemienia w przemysłowym.

Objaśnienie, jak bezpiecznie użyć przybr.

Objaśnienie, jak bezpiecznie użyć przybr.

Objaśnienie, jak bezpiecznie użyć przybr.

Objaśnienie, jak bezpiecznie użyć przybr.

Objaśnienie, jak bezpiecznie użyć przybr.

Objaśnienie, jak bezpiecznie użyć przybr.

Objaśnienie, jak bezpiecznie użyć przybr.

Objaśnienie, jak bezpiecznie użyć przybr.

Objaśnienie, jak bezpiecznie użyć przybr.

Objaśnienie, jak bezpiecznie użyć przybr.

Objaśnienie, jak bezpiecznie użyć przybr.

Objaśnienie, jak bezpiecznie użyć przybr.

Objaśnienie, jak bezpiecznie użyć przybr.

Objaśnienie, jak bezpiecznie użyć przybr.

Objaśnienie, jak bezpiecznie użyć przybr.

Objaśnienie, jak bezpiecznie użyć przybr.

Objaśnienie, jak bezpiecznie użyć przybr.

Objaśnienie, jak bezpiecznie użyć przybr.

Objaśnienie, jak bezpiecznie użyć przybr.

Objaśnienie, jak bezpiecznie użyć przybr.

Objaśnienie, jak bezpiecznie użyć przybr.

Objaśnienie, jak bezpiecznie użyć przybr.

Objaśnienie, jak bezpiecznie użyć przybr.

Objaśnienie, jak bezpiecznie użyć przybr.

Objaśnienie, jak bezpiecznie użyć przybr.

Objaśnienie, jak bezpiecznie użyć przybr.

Objaśnienie, jak bezpiecznie użyć przybr.

Objaśnienie, jak bezpiecznie użyć przybr.

Objaśnienie, jak bezpiecznie użyć przybr.

Objaśnienie, jak bezpiecznie użyć przybr.

Objaśnienie, jak bezpiecznie użyć przybr.

Objaśnienie, jak bezpiecznie użyć przybr.

Objaśnienie, jak bezpiecznie użyć przybr.

Objaśnienie, jak bezpiecznie użyć przybr.

Objaśnienie, jak bezpiecznie użyć przybr.

Objaśnienie, jak bezpiecznie użyć przybr.

Objaśnienie, jak bezpiecznie użyć przybr.

Objaśnienie, jak bezpiecznie użyć przybr.

Objaśnienie, jak bezpiecznie użyć przybr.

Objaśnienie, jak bezpiecznie użyć przybr.

Objaśnienie, jak bezpiecznie użyć przybr.

Objaśnienie, jak bezpiecznie użyć przybr.

Objaśnienie, jak bezpiecznie użyć przybr.

Objaśnienie, jak bezpiecznie użyć przybr.

Objaśnienie, jak bezpiecznie użyć przybr.

Objaśnienie, jak bezpiecznie użyć przybr.

Objaśnienie, jak bezpiecznie użyć przybr.

Objaśnienie, jak bezpiecznie użyć przybr.

Objaśnienie, jak bezpiecznie użyć przybr.

Objaśnienie, jak bezpiecznie użyć przybr.

Objaśnienie, jak bezpiecznie użyć przybr.

Objaśnienie, jak bezpiecznie użyć przybr.

Objaśnienie, jak bezpiecznie użyć przybr.

Objaśnienie, jak bezpiecznie użyć przybr.

Objaśnienie, jak bezpiecznie użyć przybr.

Objaśnienie, jak bezpiecznie użyć przybr.

Objaśnienie, jak bezpiecznie użyć przybr.

Objaśnienie, jak bezpiecznie użyć przybr.

Objaśnienie, jak bezpiecznie użyć przybr.

Objaśnienie, jak bezpiecznie użyć przybr.

Objaśnienie, jak bezpiecznie użyć przybr.

Objaśnienie, jak bezpiecznie użyć przybr.

Objaśnienie, jak bezpiecznie użyć przybr.

Objaśnienie, jak bezpiecznie użyć przybr.

Objaśnienie, jak bezpiecznie użyć przybr.

Objaśnienie, jak bezpiecznie użyć przybr.

Objaśnienie, jak bezpiecznie użyć przybr.

Objaśnienie, jak bezpiecznie użyć przybr.

Objaśnienie, jak bezpiecznie użyć przybr.

Objaśnienie, jak bezpiecznie użyć przybr.

Objaśnienie, jak bezpiecznie użyć przybr.

Objaśnienie, jak bezpiecznie użyć przybr.

Objaśnienie, jak bezpiecznie użyć przybr.

Objaśnienie, jak bezpiecznie użyć przybr.

Objaśnienie, jak bezpiecznie użyć przybr.

Objaśnienie, jak bezpiecznie użyć przybr.

Objaśnienie, jak bezpiecznie użyć przybr.

Objaśnienie, jak bezpiecznie użyć przybr.

Objaśnienie, jak bezpiecznie użyć przybr.

Objaśnienie, jak bezpiecznie użyć przybr.

Objaśnienie, jak bezpiecznie użyć przybr.

Objaśnienie, jak bezpiecznie użyć przybr.

Objaśnienie, jak bezpiecznie użyć przybr.

Objaśnienie, jak bezpiecznie użyć przybr.

Objaśnienie, jak bezpiecznie użyć przybr.

Objaśnienie, jak bezpiecznie użyć przybr.

Objaśnienie, jak bezpiecznie użyć przybr.

Objaśnienie, jak bezpiecznie użyć przybr.

Objaśnienie, jak bezpiecznie użyć przybr.

Objaśnienie, jak bezpiecznie użyć przybr.

Objaśnienie, jak bezpiecznie użyć przybr.

Objaśnienie, jak bezpiecznie użyć przybr.

Objaśnienie, jak bezpiecznie użyć przybr.

Objaśnienie, jak bezpiecznie użyć przybr.

Objaśnienie, jak bezpiecznie użyć przybr.

Objaśnienie, jak bezpiecznie użyć przybr.

Objaśnienie, jak bezpiecznie użyć przybr.

Objaśnienie, jak bezpiecznie użyć przybr.

Objaśnienie, jak bezpiecznie użyć przybr.

Objaśnienie, jak bezpiecznie użyć przybr.

Objaśnienie, jak bezpiecznie użyć przybr.

Objaśnienie, jak bezpiecznie użyć przybr.

Objaśnienie, jak bezpiecznie użyć przybr.

Objaśnienie, jak bezpiecznie użyć przybr.

Objaśnienie, jak bezpiecznie użyć przybr.

Objaśnienie, jak bezpiecznie użyć przybr.

Objaśnienie, jak bezpiecznie użyć przybr.