



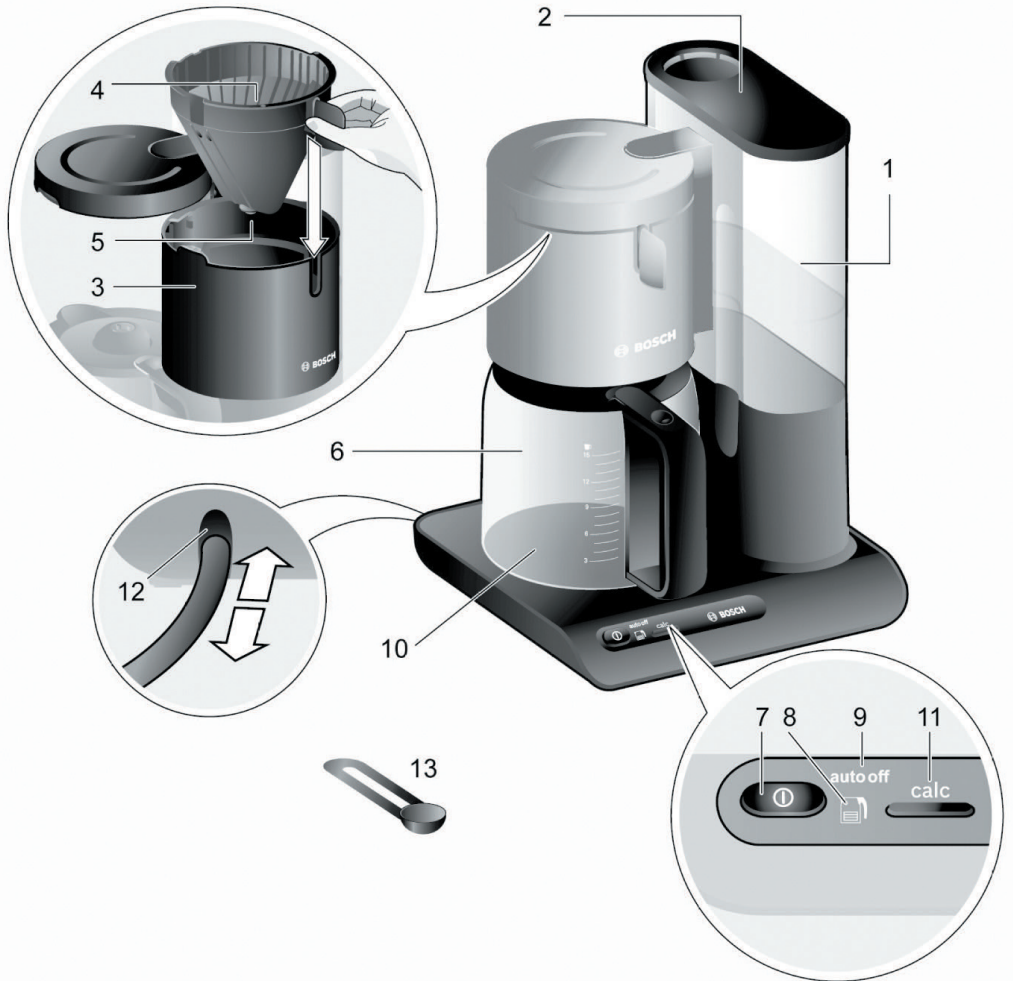
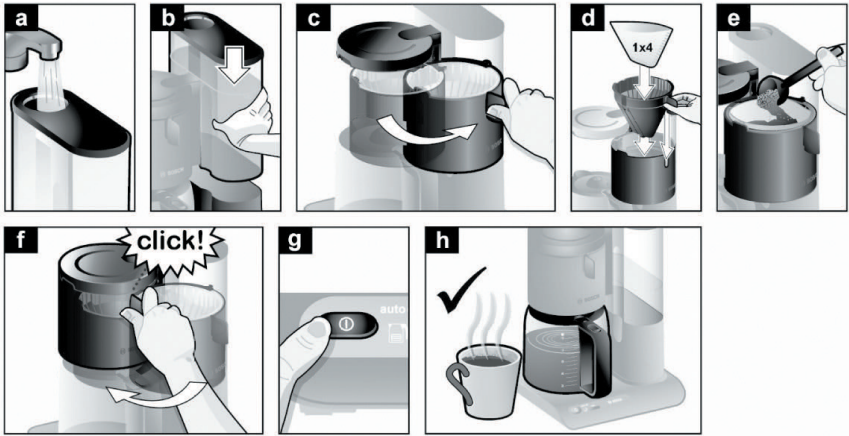
TKA8011



BOSCH

kr 사용설명서
en Instruction manual

kr	사용설명서	3
en	Instruction manual	5



보쉬 가전제품을 구입해 해주셔서 감사합니다.
이 제품은 귀하에게 큰 즐거움을 제공할 고품질의 제품
입니다.

사용설명서를 주의 깊게 읽으시고,
나중에 참조하실 수 있도록 잘 보관하십시오.

안전 지침

이 가전제품은 가정 또는 점포, 사무실, 농업 및 기타 소규모 사업체와 같은 비상업용 또는 가정과 유사한 환경용으로, 조반 제공 숙박 시설, 소형 호텔 및 유사한 주거시설의 투숙객용으로 사용하기 위해 설계되었습니다.

감전 위험

등급 라벨의 사양에 따라서만 제품을 연결하고 사용하십시오.

전선이나 제품에 손상이 있는 경우에는 사용하지 마십시오.

제품을 어린이가 손대지 않게 하십시오.

어린이가 제품을 가지고 놀지 않도록 감독하십시오.

본 제품은 안전을 책임질 사람의 제품의 사용에 대한 감독이나 지시가 없는 한, 신체적, 감각적 또는 정신적 능력이 떨어지는 분들이나, 또는 경험이나 지식이 부족한 분들이(어린이 포함) 사용하지기에 적합하지 않습니다. 사용 후나 결함이 있는 경우 플러그를 빼십시오.

손상된 전선의 교체를 포함한 가전제품의 수리는 위험하므로 고객센터 센터에만 요청하십시오.

전원 코드는

- 뜨거운 부분을 만지지 마십시오
- 날카로운 모서리 위에 두지 마십시오
- 운반시 손잡이로 사용하지 마십시오.


요리 도구나 가스레인지 판과 같은 뜨거운 표면 위나 근처에 제품을 두지 마십시오.

열판을 절대 덮지 마십시오.

기계가 작동 중일 때에는 손잡이만 사용해서 기계를 취급하십시오.

커피 머신이 작동 중일 때는 절대 자리를 비우지 마십시오.

부품 및 작동

- 1 물 높이 표시계가 있는 물탱크(분리 가능)
- 2 물탱크 커버(분리 가능)
- 3 필터 함(회전식)
- 4 필터 용기(식기세척기 사용가능)
- 5 드립 정지기
- 6 뚜껑이 있는 유리 물병(식기세척기 사용가능)
- 7 ON/OFF(동작/정지) ① 버튼
- 8  물 부족 표시기
- 9 auto off (자동 전원 차단)
- 10 열판
- 11 물때 제거 표시계가 있는 물때 제거 버튼
- 12 전선 보관함
- 13 계량스푼

일반 안내

- 물탱크를 깨끗한 찬물만 사용하여 채우십시오. 제품에 손상을 줄 수 있으므로 우유 또는 차나 커피와 같은 음료를 절대 넣지 마십시오.
- 물탱크에 물을 채울 때 “10㉪”를 절대 넘지 마십시오.
- 미디움 그라인드(중간정도 간) 커피 가루를 사용하십시오(대략 한 컵에 6g=계량스푼13).
- 커피의 농도와 온도가 원하는 만큼 진하거나 높지 않을 수 있으므로, 최소 분량인 3컵 이하로 끓이지 마십시오 (한 컵=대략 125ml).
- 필터4가 넘칠 수 있으므로 기계가 커피를 끓이는 동안 유리 물병6을 절대 빼지 마십시오.
- 물병6을 커피 기계에 놓을 때 유리 물병의 뚜껑이 닫혀 있는지 확인하십시오.
- 맞춤형 드립 보호기때문에 커피가 저장 용기로 흐르지 않을 수 있으므로, 다른 물병을 사용하지 마십시오.

-필터 용기4에 물이 고일 수 있습니다. 이는 정상적인 현상으로 커피 기계가 고장 난 것이 아닙니다.

처음 사용하기 전에

- 스티커나 필름을 제거하십시오.
- 전선 보관함12에서 전선을 충분히 풀어서 플러그에 꽂으십시오.
- 청소를 위해 물 6컵을 물탱크에 채우십시오.
ON/OFF 스위치7 ①의 동작 버튼을 누르시면 청소 프로그램을 시작합니다.

안내: “새 기계” 냄새가 날 수 있는데 이는 정상입니다. 그럴 경우에는 희석시킨 식초(물 5컵에 식초 1컵)를 넣고 청소 프로그램을 작동시키십시오. 그 다음 물 6컵으로 기계를 두 번 행구십시오.

- 물병을 꼼꼼히 청소하십시오.

커피 추출

- 물탱크1를 빼서 물을 채우고 다시 넣으십시오.
- 필터 함3을 회전시켜 빼십시오.
- 필터 용기4에 1x4 종이 필터를 삽입하시고 커피를 원하는 만큼 넣으십시오.
- 필터 함3을 다시 제자리로 돌리십시오.
- 뚜껑을 닫은 유리 물병6을 필터 함3 아래에 놓으십시오.
- ON/OFF 스위치7 ①의 동작 버튼을 눌러 끓이는 과정을 시작하십시오. auto off(자동 전원 차단) 기능이 동시에 작동하고 표시등이 켜집니다.


안내: 이 모델은 약 2시간 후 제품을 정지하는 AUTO-OFF(자동 전원 차단)(에너지 절약) 프로그램을 가지고 있습니다.

중요: 커피 추출이 끝나면, 모든 커피가 필터를 통과하여 물병에 담길 때까지 잠시만 기다리십시오.

새로 커피를 끓이기 전에 기계를 5분간 식하십시오.

물 부족 표시계

본 커피 기계는 물탱크에 있는 물의 양이 적으면 감지합니다(대략 4컵 이하).

물의 수위가 낮으면 등에 불이 들어오고 기계는 자동으로 커피 추출 시간을 늘립니다. 이로써 훌륭하고 맛있는 커피가 완성됩니다.

커피-만들기 팁

그라운드(갈은) 커피는 시원한 곳에 보관하십시오. 냉동 보관하셔도 됩니다.

일단 커피 포장을 열면 향이 날라가지 않도록 꼭 닫으십시오.

커피 빈을 어떻게 볶았는지가 맛과 향에 영향을 미칩니다.

진하게 볶음=보다 풍부한 맛

가볍게 볶음=보다 신맛

세척

제품을 물에 담그거나 식기세척기 안에 넣지 마십시오.

제품을 스팀-청소하지 마십시오.

청소하기 전에 제품의 플러그를 빼십시오.

-사용 후 매번 커피와 접촉하는 모든 부품을 청소하십시오.

-젖은 천으로 커피 기계의 바깥쪽을 청소하십시오. 거칠거나 연마제가 들어간 청소 용품을 사용하지 마십시오.

-물탱크1를 흐르는 물에 닦으십시오. 거친 브리시를 사용하지 마십시오.

-유리 물병6과 뚜껑은 식기세척기 사용이 가능합니다.

물때 제거하기

본 제품은 자동 물때 표시계가 장착되어 있습니다. 물때 제거(calc) 표시등이 켜지면 기계의 물때를 제거해야 합니다.

정기적인 물때 제거는

- 제품의 수명을 연장합니다.
- 적절한 성능을 보장합니다.
- 과도한 수증기를 방지합니다.
- 커피 추출을 빠르게 합니다.
- 에너지를 절약합니다.

상업용 물때 제거제로 기계의 물때를 제거하십시오.

- 기계의 스위치를 끄고 식하십시오.
- 유리 물병⁶의 뚜껑을 닫고 커피 기계에 놓으십시오.
- 제조업체의 설명서에 따라 물때 제거 용액을 준비하고 물탱크에 부으십시오.

경고: 6컵 이상 채우지 마십시오.

- ON/OFF(동작/정지)①버튼을 사용하여 기계를 켜십시오.
- 물때 제거(calc) 버튼¹¹을 최소 2초 동안 누르고 계시면 물때 제거 과정이 시작됩니다.
- 물때 제거제가 축적된 물때를 제거하기 위해 몇 분 동안 여러 번에 걸쳐 작동이 중단됩니다. 총 물때 제거 과정은 약 30분이 걸립니다.
- 물때 제거 과정이 끝나면 물때 제거 표시등에 더 이상 불이 켜지지 않습니다. 커피를 넣지 않은 깨끗한 물로 두 번 작동하십시오. 6컵 이상의 물을 탱크에 넣지 마십시오.
- 꼼꼼히 모든 분리 가능한 부품과 유리 물병을 헹구십시오.

고장 및 진단

커피 추출 시간이 눈에 띄게 길어지거나 추출이 끝나기 전에 저절로 꺼진다.

→ 물때 제거가 필요함

- 설명서대로 기계의 물때를 제거하십시오.

물때 제거 프로그램을 시작하려면 물때 제거 버튼(calc)¹¹을 최소 2초 동안 누르셔야 합니다.

팁: 거친 물로 제품을 사용하면, 물때 제거(calc) 표시계에 나타나는 것보다 더 자주 물때를 제거해야 합니다.

드립 정지기⁵가 샌다.

-청소가 필요함

- 손가락으로 여러 번 닦아 주면서 흐르는 물에 드립 정지기⁵(필터홀더 4 안에 있음)를 청소합니다.

폐기

본체나 주변기기는 금속 및 플라스틱으로 만들어져 있으므로 태우면 위험합니다.

폐기할 때는 각 지방 자치단체에서 정한 폐기 규정에 따라 주십시오.

제품 품질보증 조건

1. 본 제품의 품질 보증기간은 소비자가 제품을 구매한 날부터 2년 (24개월)입니다
2. 구매일자는 구매 확인서(구매 영수증 또는 카드 내 역서 등의 구매 증빙 서류)에 의해서 확인되며, 구매 확인서가 없는 경우에는 제조일(FD 번호)로부터 3개월 경과한 날을 구입일자로 적용하여 품질 보증기간을 기산합니다.
3. 보증 서비스는 공정거래위원회에서 고시한 소비자 분쟁해결기준과 당사 엔지니어의 판단에 따라 수리, 교환 또는 환불 처리로 진행이 가능하며, 교환된 제품의 품질 보증기간은 기존제품의 품질 보증기간을 따릅니다.
4. 수리 도중에 교체되거나 제거된 모든 불량 부품의 권리는 당사에 있습니다.
5. 유상으로 수리된 제품이 3개월 이내에 동일 증상의 불량이 발생한 경우에 한해서 무상 보증이 적용되며, 그 외 부품에 대한 고장은 해당 보증의 대상이 되지 않습니다
6. 보증 서비스가 적용되지 않는 경우
 - a. 가정용 제품을 영업용으로 사용하는 경우
 - b. 소비자의 취급 부주의 및 사용 설명서 내의 주의사항을 지키지 않아 고장이 난 경우
 - c. 천재 지변으로 인해 고장이 난 경우
 - d. 제품에서 지정한 전기용량을 틀리게 사용하여 고장이 난 경우
 - e. 제품 세척, 소모품 보충, 제품 시연의 경우
 - f. 당사나 당사가 인정한 서비스 기관 이외에서 고객의 요청에 의해 제품이 수정/개조 되었거나 손상된 경우
7. 당사에 제품 하자로 인한 보증서비스와 관련 없는 서비스를 요청하는 경우에는 품질 보증기간 중이더라도 관련 비용이 청구될 수 있습니다.

Congratulations on purchasing this Bosch appliance.

You have acquired a high-quality product that will bring you a lot of enjoyment.

Please read the operating instructions carefully and keep them for future reference!

Safety instructions

This appliance is designed for domestic use or for use in non-commercial, household-like environments, such as staff kitchens in shops, offices, agricultural and other small businesses or for use by guests at bed-and-breakfast establishments, small hotels and similar residential facilities.

Risk of electric shock

Connect and operate the appliance only in accordance with the specifications on the rating label.

Do not use if either the power cord or the appliance is damaged.

Keep children away from the appliance.

Children should be supervised to ensure that they do not play with the appliance.

This appliance is not intended for use by persons (including children) with reduced physical, sensory or mental capabilities, or lack of experience and knowledge, unless they have been given supervision or instruction concerning use of the appliance by a person responsible for their safety.

Unplug after every use or if defective.

Repairs to the appliance, such as replacing a damaged power cord, may only be carried out by our customer service in order to avoid risks.

The power cord should not:

- touch hot parts,
- be pulled over sharp edges,
- be used as a carrying handle.



Do not place the appliance on or near hot surfaces such as a cooker or hob.

Never cover the hotplate.


During operation, only touch the machine parts using the handles provided.

Never leave the coffee machine unattended while it is in use!

Parts and operating controls


- 1 Water tank with fill level indicator (removable)
- 2 Water tank cover (removable)
- 3 Filter housing (swivelling)
- 4 Filter holder (dishwasher-safe)
- 5 Drip stop
- 6 Glass carafe with lid (dishwasher-safe)
- 7 Button  ON/OFF
- 8  Low water indicator
- 9 Display (automatic switch-off) **auto off**
- 10 Hotplate
- 11 Descale button with indicator **calc**
- 12 Cable storage compartment
- 13 Measuring spoon

General information

- **Fill water tank 1 with clean, cold water only.** Never add milk or beverages such as tea or coffee since this will damage the appliance.
- Never exceed the „10 “ marking when you fill the tank 1 with water.
- Use coffee with a medium grind (approx. 6 g per cup = level measuring spoon 13).
- Do not brew less than the minimum amount of three cups since the coffee will not have the desired strength and temperature (1 cup = approx. 125 ml).
- Never remove the glass carafe 6 while the machine is brewing coffee since this may cause the filter holder 4 to overflow.
- Make sure that glass carafe's lid is closed when you place the carafe 6 on the coffee machine.
- Do not use other carafes since the special drip protector will block the coffee from flowing into the receptacle.

- Some water accumulation on the filter holder **4** is normal; it does not indicate that the coffee machine is defective.


Before using for the first time

- Remove any stickers or film.
- Pull enough of the power cable out of the storage compartment **12** and plug in.
- To clean, fill water tank with **6 cups** of water and replace it. Press the ON/OFF switch **7** ; cleaning program starts.
- Repeat the cleaning process.

Note: You may notice a „new machine“ smell; this is normal. If this is the case, fill with a vinegar solution (1 cup of vinegar for 5 cups of water) and run the cleaning program. Next, rinse the machine twice with **6 cups** of water.

- Clean the carafe thoroughly.

Brewing coffee

- Remove the water tank **1**, fill it with water and replace it.
- Swivel out filter housing **3**.
- Insert a 1x4 paper filter in the filter holder **4** and add the desired amount of coffee.
- Flip back the filter housing **3** until it engages.
- Place the glass carafe **6** with the lid closed under the filter housing **3**.
- Press the ON/OFF switch **7**  to start the brewing cycle. At the same time, the **auto off** function is activated; the display lights up.


Note: The machine has an **auto off** (power save) function, which switches it off after approximately two hours.

Important: When the brewing process is complete, wait a moment until all the coffee has run through the filter and into the carafe.

Let the machine cool down for five minutes before brewing a fresh pot.

Low water indicator

This coffee machine senses if the water volume in the water tank is low (less than approx. 4 cups).

If the water level is low,  lights up and the machine automatically increases the brewing time. This ensures that the coffee retains its ideal flavour.

Coffee-making tips

Store ground coffee in a cool place; you can also freeze it.

Once a package of coffee has been opened, close it tightly to maintain its aroma.

How the coffee beans are roasted affects their taste and aroma.

Darker roast = more flavour

Lighter roast = more acidity

Cleaning

Never immerse the device in water or place it in the dishwasher!

Don't steam-clean the appliance.

Unplug the appliance before cleaning it.

- Clean all parts that came into contact with coffee after each use.
- Clean the coffee machine's exterior with a damp cloth; do not use strong or abrasive cleaning agents.
- Clean the water tank **1** under running water; don't use a firm brush.
- The glass carafe **6** and its lid are dishwasher-safe.

Descaling

This appliance is equipped with an automatic descaling indicator. If **calc** indicator lights up, the machine needs to be descaled.

Regular descaling

- makes your appliance last longer
- ensures proper function
- prevents excessive steam
- speeds up the brewing process
- saves energy

Descale the machine with a commercial descaling agent.

- Switch off the machine and allow it to cool.
- Place the glass carafe **6** with the lid closed on the coffee machine.
- Prepare the descaling solution according to the manufacturer's instructions and pour it into the water tank **1**.

Warning: Do not fill with more than **6 cups**.

- Switch the machine on using the **ⓘ** ON/OFF button.
- Press and hold down the button **descale 11 calc** for at least 2 seconds. The descaling process starts.
- The program interrupts the process several times for a few minutes in order to let the descaling agent penetrate the deposits. The entire descaling process takes about 30 minutes.
- When the descaling process is complete, the display **calc** will no longer light up. Operate the machine twice using clean water, without coffee. Do not fill the tank with more than **6 cups** of water.
- Thoroughly rinse all removable parts and the carafe.

Troubleshooting

The machine takes noticeably longer or switches itself off before the brewing process is complete.

→ The machine needs descaling.

- Descale the machine as per the instructions. To start the descaling program, press and hold button **11 calc** for at least two seconds.

Tip: If your water is very hard, descale the coffee machine more frequently than requested by the **calc** indicator.

The drip stop **5** leaks.

→ It needs to be cleaned.

- Clean drip stop **5** (in filter holder **4**) under running water while cleaning it several times with your finger.

Disposal

This appliance is labelled in accordance with the European Directive 2002/96/EG relating to waste electrical and electronic equipment – WEEE. The directive provides the framework for the EU-wide take-back and disposal of end-of-life appliances. Please ask your specialist retailer about current disposal facilities.

Guarantee

The guarantee conditions for this appliance are as defined by our representative in the country in which it is sold. Details regarding these conditions can be obtained from the dealer from whom the appliance was purchased. The bill of sale or receipt must be produced when making any claim under the terms of this guarantee.

Right of modification reserved.

고객 서비스 센터

Bosch 가전에 대해 궁금한 점이 있으시면 Bosch 가전 고객센터
또는 홈페이지를 통해 문의하시기 바랍니다.
전화번호: 1661-8544
홈페이지: www.bosch-home.co.kr