

Ваша стиральная машина

Поздравляем! Вы сделали выбор в пользу современного, высококачественного бытового прибора марки Bosch. Данная стиральная машина отличается очень низким расходом воды и электроэнергии.

Каждая машина, выходящая из стен нашего завода, тщательно проверяется перед этим на правильность функционирования и безупречность состояния.

Более подробную информацию и обзор нашей продукции Вы найдете в Интернет на нашем сайте: <http://www.bosch-hausgeraete.de> или получите в одном из уполномоченных сервисных центров.

Содержание

Страница

| | |
|---|-----|
| ■ Использование по назначению | 1 |
| ■ Программы | 1 |
| ■ Установка и изменение программы | 3 |
| ■ Стирка | 3/4 |
| ■ После стирки | 4 |
| ■ Индивидуальная настройка | 5 |
| ■ Важная информация | 6 |
| ■ Обзор программ | 7 |
| ■ Указания по безопасности | 8 |
| ■ Параметры расхода | 8 |
| ■ Уход | 9 |
| ■ Указания на дисплее | 9 |
| ■ Техническое обслуживание | 10 |
| ■ Что делать, если | 11 |

Защита окружающей среды/Рекомендации по экономии

- Всегда загружайте максимально допустимое для выбранной программы количество белья.
- Белье со средним загрязнением стирайте без предварительной стирки.
- Вместо программы **Хлопок** 90 °C задайте программу **Хлопок Эко** 60 °C и включите дополнительную функцию **Пятна**. Результат стирки будет почти такой же, но энергии израсходуется значительно меньше.
- Дозировку моющего средства проводите согласно рекомендациям его изготовителя.
- Если белье после стирки будет сушиться в сушильном автомате, то устанавливайте рекомендуемую в инструкции по эксплуатации автомата скорость отжима.

Использование по назначению

- исключительно для использования в домашнем хозяйстве,
- для стирки текстильных изделий, пригодных для машинной стирки, в растворе моющего средства,
- для эксплуатации с использованием холодной водопроводной воды и имеющихся в торговле моющих средств и средств по уходу за бельем, пригодных для использования в стиральной машине.

- ⚠ Не оставляйте детей без присмотра рядом со стиральной машиной!
- ⚠ Держите домашних животных подальше от стиральной машины!

Программы

Подробный обзор программ -> Стр. 7.

Температуру и скорость отжима можно устанавливать индивидуально, в зависимости от выбранной программы и выполняемого этапа программы.

| | | |
|----------------|-------|---|
| Хлопок | | } для носких текстильных изделий |
| Хлопок Эко | | |
| Энергичная 60' | | |
| Чувствительная | | } текстильные изделия, не требующие особого ухода |
| Синтетика | | |

| | | |
|-------------------|-------|---|
| Смешанное бельё | | } для белья различного вида |
| Тонкое бельё/Шёлк | | |
| Чувствительная | | } «чувствительные» текстильные изделия, пригодные для машинной стирки |
| Энергичная 60' | | |
| Шерсть | | } шерстяные/шелковые изделия, пригодные для ручной/машинной стирки |
| Деликатный отжим | | |
| Полоскание | | } дополнительное полоскание с отжимом |
| Отжим | | |
| Слив | | } воды, в которой полоскалось бельё, при выборе функции (Остановка полоскания = без окончательного отжима) |
| Супер быстрая 15' | | |
| Деликатный отжим | | } выстиранного вручную белья со снижением скорости отжима |
| Супер быстрая 15' | | |
| Спортивная | | } короткая программа |
| Джинсы | | |
| Джинсы | | } текстильные изделия из микроволокна |
| Джинсы | | |
| Джинсы | | } текстильные изделия тёмного цвета |
| Джинсы | | |

Подготовка

⚠ Установка машины проводится согласно указаниям, приведенным в отдельной Инструкции по установке.

Проверка машины

- Никогда не вводите в эксплуатацию поврежденную машину!
- Свяжитесь со специалистами Вашего сервисного центра!

Вставьте вилку в розетку

⚠ Только сухими руками! Братья только за вилку!

Откройте водопроводный кран

Вставка для жидкообразного моющего средства (в зависимости от модели), Стр. 9.

Ячейка II: моющее средство для основной стирки, смягчитель, отбеливатель, соль для выведения пятен.

Ячейка ☼: кондиционер, крахмал

Ячейка I: моющее средство для предварительной стирки

Сортировка и загрузка белья

Выполняйте указания изготовителей по уходу за бельем! Рассортируйте вещи согласно символам на их ярлычках. Рассортируйте вещи по виду, цвету, степени загрязнения и температуре стирки. Не загружайте в машину белья больше, чем допустимо -> Стр. 7.

⚠ Непременно учитывайте важную информацию -> Стр. 6!

Загружайте крупное и мелкое белье вперемешку! Закройте дверцу загрузочного люка. Следите за тем, чтобы между дверцей и резиновым уплотнителем люка не были зажаты вещи.

Загрузка моющего средства и средства по уходу за бельем

Проводите дозировку в соответствии с: количеством белья, степенью его загрязнения, жесткостью воды (необходимую информацию можно получить у служащих предприятия, ответственного за водоснабжение Вашего района) и согласно указаниям изготовителя средства. Для моделей машин без вставки для жидкообразного моющего средства: Жидкое моющее средство залейте в соответствующую емкость-дозатор и положите в барабан машины. Во время эксплуатации: осторожно при открывании люкеты для моющих средств!

ⓘ Разбавьте густой кондиционер или средство для предотвращения деформации белья водой. Это предотвращает закупоривание.

Установка и изменение программы

Описание дополнительных функций и кнопок выбора опций приведено в разделе «Индивидуальная настройка» -> Стр. 5.

Нажмите на кнопку (Старт/Пауза)

ⓘ Ручка выбора программ для включения и выключения машины и выбора программы. Можно поворачивать в обоих направлениях.

ⓘ Все кнопки очень «чувствительные», достаточно лишь слегка прикоснуться к ним! При более продолжительном прикосновении к кнопкам выбора опционных установок включается автоматический просмотр этих установок!

Стирка

Кювета для моющих средств с ячейками I, II, ☼

Дверца загрузочного люка

Панель управления

Ручка дверцы

Стирка

Крышка отверстия для проведения сервисного обслуживания

Выгрузка белья

Откройте дверцу загрузочного отверстия и выгрузите белье.

Если включена функция (Остановка полоскания = без окончательного отжима): выберите «Скорость отжима при стирке» или установите ручку выбора программ на **Слив** или **Отжим** . Нажмите (Старт/Пауза). Удалите из белья посторонние предметы – опасность появления ржавчины.

Закройте водопроводный кран

Информация по системе Aqua-Stop -> Инструкция по установке, Стр. 7.

Выключение

Переведите ручку выбора программ в положение **Выключено**.

Программа окончена, если ...

... мигает (Старт/Пауза).

Изменение программы ...

Если Вы по ошибке установили не ту программу:

- проведите повторную установку,
- нажмите на кнопку (Старт/Пауза).

Прерывание программы

– Нажмите на кнопку (Старт/Пауза).

– При необходимости догрузите белье (дверцу загрузочного люка не следует оставлять открытой на продолжительное время - выступающая из белья вода может вылиться из машины)

– Нажмите на кнопку (Старт/Пауза).

... или досрочная остановка

Для программ, выполняемых при высокой температуре:

- охладите белье: включите **Полоскание** .
- нажмите на кнопку (Старт/Пауза).

Для программ, выполняемых при низкой температуре:

- включите **Отжим** или **Слив** .
- нажмите на кнопку (Старт/Пауза).

Индивидуальная настройка

Кнопки выбора опций

Перед включением программы и во время ее выполнения можно изменять скорость отжима и температуру. Результат Ваших действий будет зависеть от этапа выполнения программы.

°C (Темп.)

Вы можете изменить показываемую дисплеем температуру стирки. Максимально допустимая температура, которую можно установить, зависит от выбранной программы.

(Окончание через)

После выбора программы на дисплее выводится ее продолжительность. До начала выполнения программы Вы можете включить задержку ее запуска. Время задержки устанавливается пошагово (один шаг – один час), макс. 24h (часов). Нажимайте на кнопку (Окончание через) до тех пор, пока на дисплее не появится необходимое Вам время (h=час). Затем нажмите на кнопку (Старт/Пауза).

(Об./мин)

Вы можете изменить показываемую дисплеем скорость вращения центрифуги. Максимально допустимое число оборотов в минуту, которое можно установить, зависит от выбранной программы.

Дополнительные функции смотрите также обзор программ

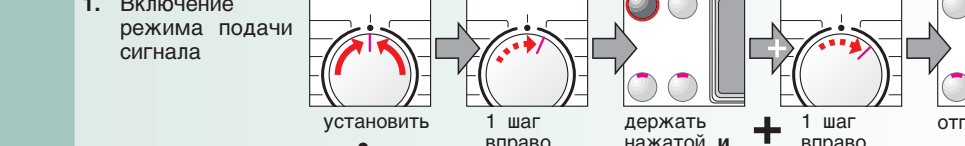
| | |
|--------------------------|---|
| (Пятна) | Увеличение продолжительности стирки для более интенсивной очистки сильно загрязненного белья. |
| (Предварительная стирка) | Для сильно загрязненного белья. Предварительная стирка проводится при макс. 30 °C. |
| (Облегчение глажения) | Специально разработанный процесс выполнения отжима с заключительным разрыхлением белья. Окончательный отжим в щадящем режиме слегка повышает остаточную влажность белья. |
| (Добавление воды) | Повышенный уровень воды и дополнительное полоскание, увеличенная продолжительность стирки. Для областей с очень мягкой водой или для дальнейшего улучшения результата полоскания. |

Start/Pause (Старт/Пауза)

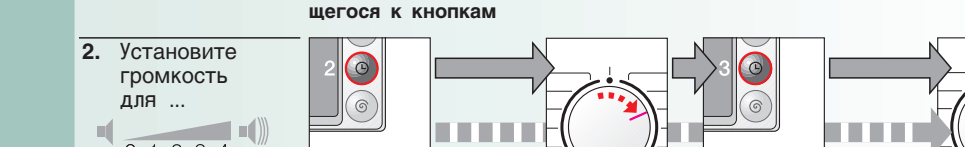
Для включения или прерывания программы.

Сигнал

1. Включение режима подачи сигнала



Сигналов, относящихся к кнопкам



*при необх. повторите несколько раз

Важная информация

С целью бережного отношения к белью и машине

- Уберите все из карманов.
- Проследите, чтобы были убраны все металлические предметы (скрепки и пр.).
- Тонкое бельё (чулки, гардины, бюстгалтеры с косточками) стирайте в специальной сетке/мешке.
- Застегните замки-молнии, пуговицы на наволочках и пододеяльниках.
- С помощью щетки очистите карманы и отвороты от песка.
- Снимите с гардин кольца или положите их в сетку/мешок.

Перед первой стиркой

Белье не загружайте! Откройте водопроводный кран, залейте в ячейку II ок. 1 литра воды и затем загрузите в нее ½ мерного стаканчика моющего средства. Задайте программу **Синтетика 60 °C** и нажмите на кнопку (Старт/Пауза). По окончании программы установите ручку выбора программ в положение **Выключено**.

Различная степень загрязнения белья

| | |
|---------|---|
| легкое | Новые вещи стирайте отдельно. Без предварительной стирки. |
| среднее | При необходимости предварительно обработайте пятна. Включите дополнительную функцию (Пятна). |
| сильное | Загружайте меньшее белье. Предварительная стирка. Включите дополнительную функцию (Пятна). |

Замачивание Загружайте белье одного цвета

Добавьте в ячейку II средство для замачивания/моющее средство согласно указаниям изготовителя. Установите программу **Хлопок 30 °C** и нажмите (Старт/Пауза). Примерно через 10 минут нажмите (Старт/Пауза). По истечении необходимого времени замачивания снова нажмите клавишу (Старт/Пауза), если следует продолжить выполнение программы или изменить ее.

Подкрахмаливание Белье не должно быть обработано кондиционером

Подкрахмаливание с использованием жидкого крахмала возможно во всех программах стирки. Дозировка крахмала должна осуществляться в ячейку для кондиционера ☼ согласно указаниям изготовителя.

Окрашивание/Обесцвечивание

Окрашивание только для домашних нужд. Соль может привести к коррозии стальных деталей! Не отбеливайте белье в стиральной машине. Соблюдайте указания производителя красителя! Не отбеливайте белье в стиральной машине.

Аварийная разблокировка, например, при отключении электроэнергии

После появления тока выполнение программы продолжится. При необходимости извлечения белья дверцу загрузочного люка следует открыть нижеописанным способом:

⚠ Опасность ожаривания! Раствор моющего средства и само белье могут быть горячими. Сначала дайте им остыть. Если барабан еще вращается, не пытайтесь просунуть руку внутрь него. Не открывайте дверцу загрузочного люка до тех пор, пока через стекло дверцы видна вода.

– Установите ручку выбора программ на **Выключено** и выньте вилку из розетки.

– Сложите раствор моющего средства -> Стр. 10.

– Потяните за приспособление для аварийной разблокировки с помощью подходящего инструмента и отпустите. После этого дверцу можно будет открыть.

| °C | макс. | Вид белья | Доп. функции, указания |
|-------------------|---------|--|--|
| Хлопок 60 | 8,0 кг* | Ноские текстильные изделия, изделия из хлопка или льна, клипачи | Пятна, (Предварительная стирка), (Облегчение глажения), (Добавление воды) |
| Хлопок Эко 60 | 5,0 кг | Ноские текстильные изделия из хлопка или смешанных волокон | |
| Чувствительная | 3,5 кг* | Ноские текстильные изделия из хлопка или льна | для стирки одежды людей с особенно чувствительной кожей, более продолжительная стирка при выбранной температуре, более высокий уровень воды, дополнительное полоскание |
| Энергичная 60 | | Ноские текстильные изделия из хлопка или смешанных волокон | программа оптимальной продолжительности, короткая программа для белья средней степени загрязнения |
| Синтетика | | Текстильные изделия из хлопка и изделия, не требующие особого ухода | различные виды белья можно стирать вместе |
| Смешанное бельё | | Текстильные изделия из хлопка и изделия, не требующие особого ухода | сокращенная продолжительность полоскания и окончательного отжима |
| Джинсы 1 | | Текстильные изделия из микроволокна | |
| Спортивная | | Текстильные изделия из шерсти или с содержанием шерсти, пригодные для ручной или машинной стирки | особенно щадящая программа стирки во избежание усадки, с продолжительными перерывами (Текстильные изделия остаются в растворе моющего средства) |
| Шерсть | | Для «чувствительных», пригодных для машинной стирки текстильных изделий, напр. из шелка, сатина, синтетичи или смешанных волокон (напр., гардин) | между полосканиями лишь легкий отжим |
| Тонкое бельё/Шёлк | | Текстильные изделия из хлопка, льна, синтетичи или смешанных волокон | Короткая программа, прим. 15 минут. Подходит для белья с легкой степенью загрязнения |
| Супер быстрая 15' | | Синтетичи или смешанных волокон | Деликатный отжим |

Продолжительность программ оптимально подходит для стирки слегка загрязненных текстильных изделий. При более сильном загрязнении продолжайте стирку с максимальной скоростью с использованием программы, отмеченной звездочкой (*), всегда выбирайте дополнительную функцию (Пятна). В качестве короткой программы - независимо от вида белья - прекрасно подходит программа Синтетика 40 °C с максимальной скоростью отжима. В программах без предварительной стирки загрузите моющее средство в ячею II, в программах с предварительной стиркой загрузите моющее средство в ячею I и II.

9000 364 126 0006
WAS244410E
WAS204410E
Robert Bosch Hausgeräte GmbH
Carl-Wery-Str. 34
81739 München/Deutschland

Указания по безопасности

- Прочтите инструкции по эксплуатации и установке и все прочие информационные брошюры, прилагаемые к стиральной машине, и поступайте в соответствии с приведенными в них указаниями.
- Сохраните документацию в надежном месте на случай, если она позднее понадобится.

Опасность электрического удара

- Извлекайте вилку только за корпус, никогда не тяните за сетевой шнур!
- Никогда не вставляйте/извлекайте вилку мокрыми руками.

Опасность для жизни

Для отслуживших свой срок бытовых приборов:

- Извлеките вилку из розетки.
- Отрежьте сетевой шнур и уберите его вместе с вилкой подальше.
- Сломайте замок двери загрузочного отверстия. В результате маленькие дети не смогут запереться в машине и подвергнуть тем самым свою жизнь опасности.

Опасность удушья

- Картонную упаковку, упаковочную пленку и прочие детали упаковки следует держать подальше от детей.

Опасность отравления

- Храните моющие средства и средства по уходу за бельем в недоступном для детей месте.

Взрывоопасность

- Вещи, предварительно обработанные чистящими средствами, содержащими растворители (напр., пятновыводителем/промывочным бензином), могут после загрузки в машину привести к взрыву. Поэтому перед стиркой в машине такие вещи следует тщательно выстирать вручную.

Опасность травмирования

- Дверца загрузочного отверстия может очень сильно нагреться.
- Осторожно при сливе горячего раствора моющего средства.
- Не вставляйте на стиральную машину.
- Не опирайтесь на открытую дверцу загрузочного отверстия.
- Не вставляйте руку в барабан машины, пока он еще вращается.

Параметры расхода

| Программа | Доп. функция | Загрузка | Электро-энергия** | Вода** | Продолжит. программы** |
|---|--------------|----------|-------------------|--------|------------------------|
| Хлопок 30 °C | Пятна | 8,0 кг | 0,61 кВтч | 80 л | 2:12 ч |
| Хлопок 40 °C | Пятна | 8,0 кг | 0,94 кВтч | 80 л | 2:12 ч |
| Хлопок 60 °C | Пятна | 8,0 кг | 1,65 кВтч | 80 л | 2:12 ч |
| Хлопок Эко 60 °C | Пятна | 8,0 кг | 2,73 кВтч | 56 л | 3:25 ч |
| Хлопок 90 °C | Пятна | 8,0 кг | 2,73 кВтч | 97 л | 2:12 ч |
| Синтетика 40 °C | Пятна | 3,5 кг | 0,55 кВтч | 53 л | 1:12 ч |
| Синтетика 40 °C* (можно использовать также качестве короткой программы) | - | 3,5 кг | 0,54 кВтч | 53 л | 0:45 ч |
| Тонкое бельё/Шёлк (холодная) | - | 2,0 кг | 0,03 кВтч | 39 л | 0:40 ч |
| Тонкое бельё/Шёлк 30 °C | - | 2,0 кг | 0,20 кВтч | 39 л | 0:40 ч |
| Шерсть (холодная) | - | 2,0 кг | 0,08 кВтч | 40 л | 0:36 ч |
| Шерсть 30 °C | - | 2,0 кг | 0,20 кВтч | 40 л | 0:36 ч |

* Установка программы для испытания согласно действующему европейскому стандарту 60456. Указания по проведению сравнительной проверки: программы проверки тестировались при максимальной скорости отжима, с выбранной дополнительной функцией (Пятна), с максимальной скоростью отжима.

В качестве короткой программы для стирки цветного белья выберите программу Синтетика 40 °C без использования дополнительной функции (Пятна) установите максимальную скорость отжима.

** Приведенные в таблице значения параметров отличаются от фактических в зависимости от давления, жесткости и температуры подаваемой воды, температуры окружающей среды, вида, количества и степени загрязненности белья, используемого моющего средства, колебаний напряжения в сети и выбранных дополнительных функций.

Уход

Корпус машины, панель управления

- Протрите мягкой, влажной тряпкой.
- Нельзя пользоваться салфетками, губками с шероховатой поверхностью, а также абразивными чистящими средствами (средства для чистки поверхности из нержавеющей стали).
- Сразу же удаляйте остатки моющего и чистящего средств.
- Чистить машину струей воды запрещено.

Кюветы для моющих средств следует чистить ...

... если в ней накопились остатки моющего средства или кондиционера.

- Извлеките наполовину, нажмите на вставку, извлеките полностью. Извлеките вставку: надавите на нее пальцами в направлении снизу вверх.
- Промойте ванночку кюветы и вставку в воде с помощью щетки и просушите их.
- Установите вставку на место и зафиксируйте ее (насадите цилиндр на направляющий штырь).
- Установите кювету на место.

Оставьте кювету открытой, чтобы испарились остатки воды.

Барабан стиральной машины

Оставьте дверцу загрузочного отверстия открытой, чтобы барабан просох. Появились пятна ржавчины – удалите с помощью чистящего средства без содержания хлора, мягкой губкой. Не используйте жесткие металлические щетки.

Удаление накипи В машине не должно быть белья!

Отпадает при правильной дозировке моющего средства. Если все-таки в этом возникла необходимость, поступайте согласно указаниям изготовителя средства для удаления накипи по его правильному применению.

Вставка для жидкообразного моющего средства в зависимости от модели

Для дозирования жидкообразного моющего средства переведите вставку в соответствующее положение:

- Полностью извлеките кювету для моющих средств → Стр. 9.
- Передвиньте вставку вперед.

Не пользуйтесь вставкой (передвиньте ее вверх):

- при использовании гелеподобных моющих средств и моющего порошка;
- при задании программ с предварительной стиркой и опцией (Окончание через).

Указания на дисплее в зависимости от модели

| | |
|------------------|---|
| F: 16 | Правильно закройте дверцу загрузочного люка; возможно, было зажато белье. |
| F: 17, 29 | Полностью откройте водопроводный кран. Согнут или пережат шланг для подачи воды. Промойте сетчатый фильтр → Стр. 10.; слишком низкое давление воды. |
| F: 18 | Засорен откачивающий насос; очистите откачивающий насос → Стр. 10. Засорилась канализационная труба или сливной шланг; очистите шланг для слива воды через сифон → Стр. 10. |
| F: 23 | Вода в поддоне, нарушена герметичность машины. Вызовите специалистов сервисного центра! |
| F: 34, 61 | Дверцу загрузочного люка невозможно заблокировать. Откройте дверцу загрузочного люка и затем закройте ее со щелчком; выключите и снова включите машину; задайте программу и выполните необходимые ам установки; включите программу. |
| F: 42, 43, 44 | Неисправность двигателя. Вызовите специалистов сервисного центра! |
| Другая индикация | Выключите машину, подождите ок. 5 с и снова включите. Если данная индикация появится снова, вызовите специалиста Сервисной службы → Инструкция по установке, Стр. 7. |

Техническое обслуживание

Насос для слива раствора моющего средства

Переведите ручку выбора программ в положение **Выключено**, извлеките вилку из розетки.

- Откройте крышку отверстия для проведения сервисного обслуживания и снимите ее.
- Извлеките из держателя сливной шланг. Откройте конец шланга, слейте раствор моющего средства. Закройте шланг пробкой.
- Осторожно открутите крышку насоса полностью (в нем еще могут быть остатки воды).
- Проведите чистку насоса изнутри, почистите резьбу крышки насоса и его корпус (крыльчатка насоса должна свободно вращаться).
- Установите на место крышку насоса и прочно закрутите ее, ручка крышки должна располагаться вертикально. Вставьте сливной шланг в держатель.
- Установите на место крышку отверстия для проведения сервисного обслуживания и закройте ее.

Чтобы при следующей стирке раствор моющего средства не выливался неиспользованным через сливное устройство: залейте 1 литр воды в ячею II и включите программу **Слив**.

Шланг для слива воды через сифон

Установите ручку выбора программ на **Выключено**, выньте вилку из розетки. Ослабьте хомут для шланга, осторожно выньте сливной шланг (там может остаться вода).

- Очистите сливной шланг и место его подсоединения к сифону.
- Снова установите сливной шланг и закрепите место подсоединения шланга к сифону хомутом.

Фильтр в системе подачи воды

Опасность электрического удара! Защитное устройство Aqua-Stop нельзя погружать в воду (в нем имеется электрический клапан).

Сбросьте давление воды в подающем шланге:

- Закройте водопроводный кран!
- Включите любую из программ (кроме Отжим (Слив/Слив)).
- Нажмите на кнопку (Старт/Пауза). Переврите программу примерно через 40 секунд.
- Переведите ручку выбора программ в положение **Выключено**. Извлеките вилку из розетки.

Чистка фильтра:

В зависимости от модели машины:

- Снимите шланг с водопроводного крана. Проведите чистку фильтра с помощью маленькой щетки.
- или
- отсоедините шланг от задней стенки машины. Извлеките фильтр с помощью шпателей и промойте его.

Присоедините шланг и проверьте места соединения на герметичность.

Что делать, если ...

- Вода вытекает.
- Вода не поступает. Моющее средство не смывается.
- Крышку загрузочного отверстия не удается открыть.
- Программа не включается.
- Раствор моющего средства не сливается.
- Вода внутри барабана не видна.
- Результат отжима неудовлетворительный.
- Многочисленные попытки проведения отжима.
- Ячейка не полностью промыта.
- Из стиральной машины неприятно пахнет.
- Из кюветы для моющих средств выступает пена.
- Сильные шумы, вибрация и съезжание машины с места во время отжима.
- Дисплей/индикаторные лампочки не функционируют во время работы машины.
- Программа выполняется дольше, чем обычно.
- На белье остатки моющего средства.
- Во время перерыва очень быстро мигает клавиша (Старт/Пауза) и звучит предупредительный сигнал.
- Если Вам не удалось устранить неисправность самостоятельно или возникла необходимость в ремонте машины:
 - переведите ручку выбора программ в положение **Выключено** и извлеките вилку из розетки,
 - закройте водопроводный кран и позвоните в Службу сервиса → Инструкция по установке, Стр. 7.
- Прочно закрепите/замените сливной шланг.
- Затяните резьбовое соединение подающего шланга с машиной.
- Не нажата кнопка (Старт/Пауза)?
- Не открыт водопроводный кран?
- Возможно, засорился фильтр? Проведите его чистку → Стр. 10.
- Подающий шланг перегнут или зажат?
- Включена функция защиты. Программа прервана? → Стр. 4.
- Выбран режим (Остановка полоскания = без окончательного отжима)? → Стр. 4.
- Открыть можно только с помощью аварийной разблокировки? → Стр. 6.
- Нажата кнопка (Старт/Пауза) или (Окончание через)?
- Закройте загрузочный люк?
- Проведите чистку насоса → Стр. 10.
- Проведите чистку водосточной трубы и/или сливного шланга.
- Это не неисправность! Вода находится за пределами видимости.
- Стирайте попеременно крупные и мелкие вещи.
- Выбрана функция (Облегчение глажения)? → Стр. 5.
- Установлена слишком низкая скорость вращения centrifуги? → Стр. 3.
- Это не неисправность! Система контроля избавляется от дисбаланса.
- Извлеките вставку. Проведите чистку кюветы для моющих средств и вставки → Стр. 9.
- Выполните программу Хлопок 90 °C без белья. И воспользуйтесь универсальным моющим средством.
- Превышен объем моющего средства? Смешайте 1 столовую ложку кондиционера с ½ л воды и залейте этот раствор в ячею II. (Не подходит для программы стирки верхней одежды!)
- При следующей стирке загрузите меньше моющего средства.
- Ножки машины зафиксированы? Зафиксируйте ножки машины → Инструкция по установке, Стр. 5.
- Транспортные крепления сняты? Снимите транспортные крепления → Инструкция по установке, Стр. 3.
- Отключили электроэнергию?
- Сработал предохранитель? Включите/замените предохранитель.
- Если неисправность появится снова, обратитесь за помощью в уполномоченный сервисный центр.
- Это не неисправность! Многократно распределяйте белье внутри барабана, система контроля пытается тем самым справиться с дисбалансом.
- Это не неисправность – Включилась система контроля уровня пены – будет проводиться дополнительное полоскание.
- Некоторые фосфатосодержащие моющие средства включают в себя нерастворимые в воде компоненты.
- Включите **Полоскание** или почистите белье после стирки щеткой.
- Уровень воды слишком высокий. Дозагрузка белья невозможна. При необходимости дверцу загрузочного люка следует сразу же закрыть.
- Чтобы продолжить выполнение программы, нажмите на кнопку Старт/Пауза.

Стиральная машина

Инструкция по эксплуатации

BOSCH

Стиральную машину можно вводить в эксплуатацию только после прочтения данной Инструкции! Прочтите также отдельную Инструкцию по установке. Выполняйте указания по безопасности, приведенные на странице 8!

Ваша стиральная машина

Поздравляем! Вы сделали выбор в пользу современного, высококачественного бытового прибора марки Bosch. Данная стиральная машина отличается очень низким расходом воды и электроэнергии.

Каждая машина, выходящая из стен нашего завода, тщательно проверяется перед этим на правильность функционирования и безупречность состояния.

Более подробную информацию и обзор нашей продукции Вы найдете в Интернет на нашем сайте: <http://www.bosch-hausgeraete.de> или получите в одном из уполномоченных сервисных центров.

Содержание

Страница

| | |
|---|-----|
| ■ Использование по назначению | 1 |
| ■ Программы | 1 |
| ■ Установка и изменение программы | 3 |
| ■ Стирка | 3/4 |
| ■ После стирки | 4 |
| ■ Индивидуальная настройка | 5 |
| ■ Важная информация | 6 |
| ■ Обзор программ | 7 |
| ■ Указания по безопасности | 8 |
| ■ Параметры расхода | 8 |
| ■ Уход | 9 |
| ■ Указания на дисплее | 9 |
| ■ Техническое обслуживание | 10 |
| ■ Что делать, если | 11 |



Защита окружающей среды/ Рекомендации по экономии

- Всегда загружайте максимально допустимое для выбранной программы количество белья.
- Белье со средним загрязнением стирайте без предварительной стирки.
- Вместо программы **Хлопок** 90 °C задайте программу **Хлопок Эко** 60 °C и включите дополнительную функцию (Пятна). Результат стирки будет почти такой же, но энергии израсходуется значительно меньше.
- Дозировку моющего средства проводите согласно рекомендациям его изготовителя.
- Если белье после стирки будет сушиться в сушильном автомате, то устанавливайте рекомендуемую в инструкции по эксплуатации автомата скорость отжима.

Использование по назначению

- исключительно для использования в домашнем хозяйстве,
- для стирки текстильных изделий, пригодных для машинной стирки, в растворе моющего средства,
- для эксплуатации с использованием холодной водопроводной воды и имеющихся в торговле моющих средств и средств по уходу за бельем, пригодных для использования в стиральной машине.



- Не оставляйте детей без присмотра рядом со стиральной машиной!
- Держите домашних животных подальше от стиральной машины!

Программы

Подробный обзор программ → Стр. 7.

Температуру и скорость отжима можно устанавливать индивидуально, в зависимости от выбранной программы и выполняемого этапа программы.

| | | |
|-------------------|-------|---|
| Хлопок | | } для носких текстильных изделий |
| Хлопок Эко | | |
| Энергичная 60' | | |
| Чувствительная | | |
| Синтетика | | текстильные изделия, не требующие особого ухода |
| Смешанное белье | | для белья различного вида |
| Тонкое бельё/Шёлк | | «чувствительные» текстильные изделия, пригодные для машинной стирки |
| Шерсть | | шерстяные/шелковые изделия, пригодные для ручной/машинной стирки |
| Полоскание | | дополнительное полоскание с отжимом |
| Отжим | | дополнительный отжим с задаваемой по желанию скоростью |
| Слив | | воды, в которой полоскалось бельё, при выборе функции (Остановка полоскания = без окончательного отжима) |
| Деликатный отжим | | выстиранного вручную белья со снижением скорости отжима |
| Супер быстрая 15' | | короткая программа |
| Спортивная | | текстильные изделия из микроволокон |
| Джинсы | | текстильные изделия темного цвета |

Подготовка



Установка машины проводится согласно указаниям, приведенным в отдельной Инструкции по установке.



Проверка машины

- Никогда не вводите в эксплуатацию поврежденную машину!
- Свяжитесь со специалистами Вашего сервисного центра!



Вставьте вилку в розетку



Только сухими руками!
Браться только за вилку!



Откройте водопродный кран

Вставка для жидкообразного моющего средства (в зависимости от модели), Стр. 9.

Ячейка II: моющее средство для основной стирки, смягчитель, отбеливатель, соль для выведения пятен.

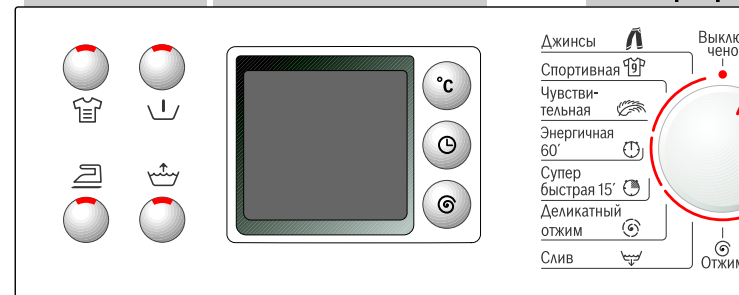
Ячейка : кондиционер, крахмал

Ячейка I: моющие средства для предварительной стирки

Дополнительные функции

Дисплей/Кнопки выбора опций

Ручка выбора программы



| | | |
|----------------------------|----|---|
| - 90 | °C | Установка температуры |
| 1 - 24h | | Окончание программы |
| - 1600* | | Установка скорости отжима (или (Остановка окончательного отжима) |
| Индикация состояния | | Индикация процесса в стирке, полоскание, отжим |

Перед первой стиркой
проведите стирку без белья → Стр. 6.

Сортировка и загрузка белья

Выполняйте указания изготовителей по уходу за бельем! Рассортируйте вещи согласно символам на их ярлычках. Рассортируйте вещи по виду, цвету, степени загрязнения и температуре стирки. Не загружайте в машину белья больше, чем допустимо → Стр. 7.

Непрерывно учитывайте важную информацию → Стр. 6!

Загружайте крупное и мелкое белье вперемешку! Закройте дверцу загрузочного люка. Следите за тем, чтобы между дверцей и резиновым уплотнителем люка не были зажаты вещи.

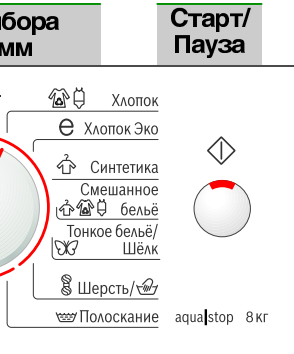
Загрузка моющего средства и средства по уходу за бельем

Проводите дозировку в соответствии с: количеством белья, степенью его загрязнения, жесткостью воды (необходимую информацию можно получить у служащих предприятия, ответственного за водоснабжение Вашего района) и согласно указаниям изготовителя средства. Для моделей машин без вставки для жидкообразного моющего средства: Жидкое моющее средство залейте в соответствующую емкость-дозатор и положите в барабан машины. Во время эксплуатации: осторожно при открывании кюветы для моющих средств!

i Разбавьте густой кондиционер или средство для предотвращения деформации белья водой. Это предотвращает закупоривание.

Установка и изменение программы

Описание дополнительных функций и кнопок выбора опций приведено в разделе «Индивидуальная настройка» → Стр. 5.



(* = холодная)

через ...

стирка (*в зависимости от программы полоскания = без отжима)

выполнения программы:

отжим, окончание

i Ручка выбора программ для включения и выключения машины и выбора программы. Можно поворачивать в обоих направлениях.

i Все кнопки очень «чувствительные», достаточно лишь слегка прикоснуться к ним! При более продолжительном прикосновении к кнопкам выбора опционных установок включается автоматический просмотр этих установок!

Стирка

Кювета для моющих средств с ячейками I, II, III

Дверца загрузочного люка

Панель управления

Ручка дверцы



Стирка



1

2



3

Выгрузка белья

Откройте дверцу загрузочного отверстия и выгрузите белье.

Если включена функция (Остановка полоскания = без окончательного отжима): выберите "Скорость отжима при стирке" или установите ручку выбора программ на **Слив** или **Отжим** . Нажмите (Старт/Пауза).

Удалите из белья посторонние предметы – опасность появления ржавчины.

Закройте водопроводный кран

Информация по системе Aqua-Stop
→ Инструкция по установке, Стр. 7.

Выключение

Переведите ручку выбора программ в положение **Выключено**.

Программа окончена, если ...

... мигает (Старт/Пауза).

Изменение программы ...

Если Вы по ошибке установили не ту программу:

- проведите повторную установку,
- нажмите на кнопку (Старт/Пауза).

Прерывание программы

- Нажмите на кнопку (Старт/Пауза).
- При необходимости догрузите белье (дверцу загрузочного люка не следует оставлять открытой на продолжительное время - выступающая из белья вода может вылиться из машины)
- Нажмите на кнопку (Старт/Пауза).

... ИЛИ досрочная остановка

Для программ, выполняемых при высокой температуре:

- охладите белье: включите **Полоскание** .
- нажмите на кнопку (Старт/Пауза).

Для программ, выполняемых при низкой температуре:

- включите **Отжим** или **Слив** .
- нажмите на кнопку (Старт/Пауза).

Кнопки выбора опций

Перед включением программы и во время ее выполнения можно изменять скорость отжима и температуру. Результат Ваших действий будет зависеть от этапа выполнения программы.

°C (Темп.)

Вы можете изменить показываемую дисплеем температуру стирки. Максимально допустимая температура, которую можно установить, зависит от выбранной программы.

⌚ (Окончание через)

После выбора программы на дисплей выводится ее продолжительность. До начала выполнения программы Вы можете включить задержку ее запуска. Время задержки устанавливается пошагово (один шаг – один час), макс. 24h (часов). Нажимайте на кнопку ⌚ (Окончание через) до тех пор, пока на дисплее не появится необходимое Вам время (h=час). Затем нажмите на кнопку ⏏ (Старт/Пауза).

⌚ (Об./мин)

Вы можете изменить показываемую дисплеем скорость вращения центрифуги. Максимально допустимое число оборотов в минуту, которое можно установить, зависит от выбранной программы.

Дополнительные функции смотрите также обзор программ

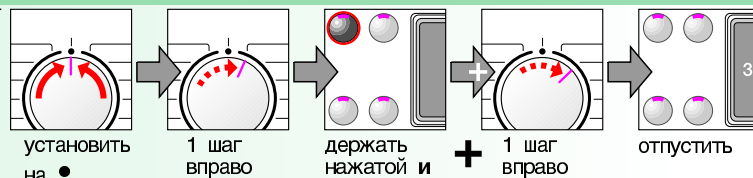
| | |
|----------------------------|---|
| 👕 (Пятна) | Увеличение продолжительности стирки для более интенсивной очистки сильно загрязненного белья. |
| ⏴ (Предварительная стирка) | Для сильно загрязненного белья. Предварительная стирка проводится при макс. 30 °C. |
| ☰ (Облегчение глажения) | Специально разработанный процесс выполнения отжима с заключительным разрыхлением белья. Окончательный отжим в щадящем режиме слегка повышает остаточную влажность белья. |
| 💧 (Добавление воды) | Повышенный уровень воды и дополнительное полоскание, увеличенная продолжительность стирки. Для областей с очень мягкой водой или для дальнейшего улучшения результата полоскания. |

Start/Pause ⏏ (Старт/Пауза)

Для включения или прерывания программы.

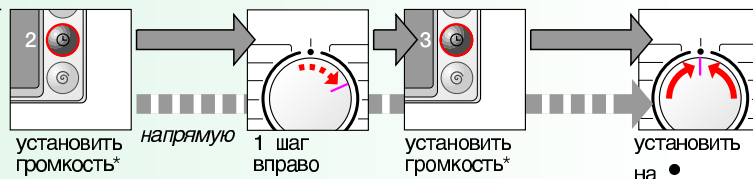
Сигнал

1. Включение режима подачи сигнала



Сигналов, относящегося к кнопкам Указательных сигналов

2. Установите громкость для ...



*при необх. повторите несколько раз



Важная информация



С целью бережного отношения к белью и машине

- Уберите все из карманов.
- Проследите, чтобы были убраны все металлические предметы (скрепки и пр.).
- Тонкое белье (чулки, гардины, бюстгалтеры с косточками) стирайте в специальной сетке/мешке.
- Застегните замки-молнии, пуговицы на наволочках и пододеяльниках.
- С помощью щетки очистите карманы и отвороты от песка.
- Снимите с гардин кольца или положите их в сетку/мешок.



Перед первой стиркой

Белье не загружайте! Откройте водопроводный кран, залейте в ячейку II ок. 1 литра воды и затем загрузите в нее ½ мерного стаканчика моющего средства. Задайте программу 🧺 **Синтетика 60 °C** и нажмите на кнопку ⏏ (Старт/Пауза). По окончании программы установите ручку выбора программ в положение **Выключено**.



Различная степень загрязнения белья

| | |
|---------|--|
| | Новые вещи стирайте отдельно. |
| легкое | Без предварительной стирки. |
| | При необходимости предварительно обработайте пятна. Включите дополнительную функцию 👕 (Пятна). |
| сильное | Загружайте меньше белья. Предварительная стирка. Включите дополнительную функцию 👕 (Пятна). |



Замачивание Загружайте белье одного цвета

Добавьте в ячейку II средство для замачивания/моющее средство согласно указаниям изготовителя. Установите программу 🧺 **Хлопок 30 °C** и нажмите ⏏ (Старт/Пауза). Примерно через 10 минут нажмите ⏏ (Старт/Пауза). По истечении необходимого времени замачивания снова нажмите клавишу ⏏ (Старт/Пауза), если следует продолжить выполнение программы или изменить ее.



Подкрахмаливание Белье не должно быть обработано кондиционером

Подкрахмаливание с использованием жидкого крахмала возможно во всех программах стирки. Дозировка крахмала должна осуществляться в ячейку для кондиционера 🧴 согласно указаниям изготовителя.

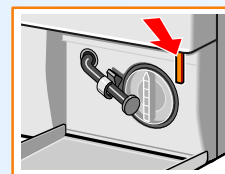


Окрашивание/Обесцвечивание

Окрашивание только для домашних нужд. Соль может привести к коррозии стальных деталей! Соблюдайте указания производителя красителя! **Не отбеливайте белье в стиральной машине.**



Аварийная разблокировка, например, при отключении электроэнергии



После появления тока выполнение программы продолжится. При необходимости извлечения белья дверцу загрузочного люка следует открыть нижеописанным способом:



Опасность ожогов!
 Раствор моющего средства и само белье могут быть горячими.
 Сначала дайте им остыть.
 Если барабан еще вращается, не пытайтесь просунуть руку внутрь него.
 Не открывайте дверцу загрузочного люка до тех пор, пока через стекло дверцы видна вода.

- Установите ручку выбора программ на **Выключено** и выньте вилку из розетки.
- Слейте раствор моющего средства -> Стр. 10.
- Потяните за приспособление для аварийной разблокировки с помощью подходящего инструмента и отпустите. После этого дверцу можно будет открыть.

| | | | | | | | | | |
|-------------------|---------|---------|---|--|--|--|----------|--|---|
| Хлопок | *-90 °С | | Ноские текстильные изделия, текстильные изделия из хлопка или льна, пригодные для кипчения | | | | (Пятна), | (Предварительная стирка), (Облегчение глажения), | (Добавление воды) |
| Чувствительная | *-60 °С | 8,0 кг* | Ноские текстильные изделия из хлопка или льна | | | | | | |
| Энергичная 60' | *-60 °С | 5,0 кг | Ноские текстильные изделия из хлопка или смешанных волокон | | | | | | программа оптимальной продолжительности, короткая программа для белья средней степени загрязнения |
| Синтетика | *-60 °С | | Текстильные изделия из хлопка, льна, синтетки или смешанных волокон | | | | | | |
| Смешанное бельё | *-40 °С | 3,5 кг* | Текстильные изделия из хлопка и изделия, не требующие особого ухода | | | | | | различные виды белья можно стирать вместе |
| Джинсы Д | *-40 °С | | Темный текстиль из хлопка и текстильные изделия темного цвета, не требующие особого ухода | | | | | | сокращенная продолжительность полоскания и окончательного отжима |
| Спортивная | *-40 °С | | Текстильные изделия из микроволокна | | | | | | |
| Шерсть | *-40 °С | | Текстильные изделия из шерсти или с содержанием шерсти, пригодные для ручной или машинной стирки | | | | | | особенно щадящая программа стирки во избежание усадки, с продолжительными перерывами (текстильные изделия остаются в растворе моющего средства) |
| Тонкое бельё/Шёлк | *-40 °С | 2,0 кг | Для «чувствительных», пригодных для машинной стирки текстильных изделий, напр. из шелка, сатина, синтетки или смешанных волокон (напр., гардин) | | | | | | между полосканиями лишь легкий отжим |
| Супер быстрая 15' | *-40 °С | | Текстильные изделия из хлопка, льна, синтетки или смешанных волокон | | | | | | Короткая программа, прим. 15 минут, подходит для белья с легкой степенью загрязнения |

Дополнительные программы

Полоскание , Отжим , Слив , Деликатный отжим

! Продолжительность программ оптимально подходит для стирки слегка загрязненных текстильных изделий. При более сильном загрязнении загрузите меньше белья или включите дополнительную функцию, напр., (Пятна). При стирке с максимальной загрузкой с использованием программы, отмеченной звездочкой (*), всегда выбирайте дополнительную функцию (Пятна). В качестве короткой программы - независимо от вида белья - предпочтительно подходит программа Синтетика 40 °С с максимальной скоростью отжима. В программах без предварительной стирки загрузите моющее средство в ячею II, в программах с предварительной стиркой распределите моющее средство по ячеям I и II.

Robert Bosch Hausgeräte GmbH
Carl-Wery-Str. 34
81739 München/Deutschland

9000 364 126
0608

WAS244410E
WAS204410E

Параметры расхода

| Программа | Доп. функция | Загрузка | Электро-энергия** | Вода** | Продолжит. программы** |
|-------------------|--------------|----------|-------------------|--------|------------------------|
| Хлопок | (Пятна) | 8,0 кг | 0,61 кВтч | 80 л | 2:12 ч |
| Хлопок | (Пятна) | 8,0 кг | 0,94 кВтч | 80 л | 2:12 ч |
| Хлопок | (Пятна) | 8,0 кг | 1,65 кВтч | 80 л | 2:12 ч |
| Хлопок Эко | (Пятна) | 8,0 кг | 1,20 кВтч | 56 л | 3:25 ч |
| Хлопок | (Пятна) | 8,0 кг | 2,73 кВтч | 97 л | 2:12 ч |
| Синтетика | (Пятна) | 3,5 кг | 0,55 кВтч | 53 л | 1:12 ч |
| Синтетика | | 3,5 кг | 0,54 кВтч | 53 л | 0:45 ч |
| Тонкое бельё/Шёлк | | 2,0 кг | 0,03 кВтч | 39 л | 0:40 ч |
| Тонкое бельё/Шёлк | | 2,0 кг | 0,20 кВтч | 39 л | 0:40 ч |
| Шерсть | | 2,0 кг | 0,08 кВтч | 40 л | 0:36 ч |
| Шерсть | | 2,0 кг | 0,20 кВтч | 40 л | 0:36 ч |

* Установка программы для испытания согласно действующему европейскому стандарту 60456. Указания по проведению сравнительной проверки: программы проверки тестировались при максимальной загрузке, с выбранной дополнительной функцией (Пятна), с максимальной скоростью отжима.

В качестве короткой программы для стирки цветного белья выберите программу Синтетика 40 °С без использования дополнительной функции (Пятна) установите максимальную скорость отжима.

** Приведенные в таблице значения параметров отличаются от фактических в зависимости от давления, жесткости и температуры подаваемой воды, температуры окружающей среды, вида, количества и степени загрязненности белья, используемого моющего средства, колебаний напряжения в сети и выбранных дополнительных функций.



Указания по безопасности

- Прочтите инструкции по эксплуатации и установке и все прочие информационные брошюры, прилагаемые к стиральной машине, и поступайте в соответствии с приведенными в них указаниями.
- Сохраните документацию в надежном месте на случай, если она позднее понадобится.

Опасность электрического удара

- Извлекайте вилку только за корпус, никогда не тяните за сетевой шнур!
- Никогда не вставляйте/извлекайте вилку мокрыми руками.

Опасность для жизни

Для отслуживших свой срок бытовых приборов:

- Извлеките вилку из розетки.
- Отрежьте сетевой шнур и уберите его вместе с вилкой подальше.
- Сломайте замок дверцы загрузочного отверстия. В результате маленькие дети не смогут запереться в машине и подвергнуть тем самым свою жизнь опасности.

Опасность удушья

- Картонную упаковку, упаковочную пленку и прочие детали упаковки следует держать подальше от детей.

Опасность отравления

- Храните моющие средства и средства по уходу за бельем в недоступном для детей месте.

Взрывоопасность

- Вещи, предварительно обработанные чистящими средствами, содержащими растворители (напр., пятновыводителем/промывочным бензином), могут после загрузки в машину привести к взрыву. Поэтому перед стиркой в машине такие вещи следует тщательно выстирать вручную.

Опасность травмирования

- Дверца загрузочного отверстия может очень сильно нагреться.
- Осторожно при сливе горячего раствора моющего средства.
- Не вставляйте на стиральную машину.
- Не опирайтесь на открытую дверцу загрузочного отверстия.
- Не вставляйте руку в барабан машины, пока он еще вращается.



– Опасность электрического удара!
Извлекайте вилку из розетки!
– Взрывоопасность! Никаких растворителей!

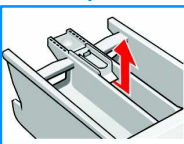
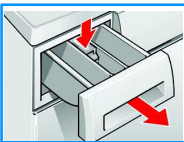
**Корпус машины, панель управления**

- Протрите мягкой, влажной тряпкой.
- Нельзя пользоваться салфетками, губками с шероховатой поверхностью, а также абразивными чистящими средствами (средства для чистки поверхности из нержавеющей стали).
- Сразу же удаляйте остатки моющего и чистящего средств.
- Чистить машину струей воды запрещено.

**Кювету для моющих средств следует чистить ...**

... если в ней накопились остатки моющего средства или кондиционера.

1. Извлеките наполовину, нажмите на вставку, извлеките полностью. Извлеките вставку: надавите на нее пальцами в направлении снизу вверх.
2. Промойте ванночку кюветы и вставку в воде с помощью щетки и просушите их.
3. Установите вставку на место и зафиксируйте ее (насадите цилиндр на направляющий штырь).
4. Установите кювету на место.

**Барабан стиральной машины**

Оставьте дверцу загрузочного отверстия открытой, чтобы барабан просох. Появились пятна ржавчины – удалите с помощью чистящего средства без содержания хлора, мягкой губкой. Не используйте жесткие металлические щетки.

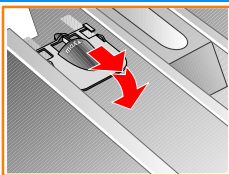
**Удаление накипи** В машине не должно быть белья!

Отпадает при правильной дозировке моющего средства. Если все-таки в этом возникла необходимость, поступайте согласно указаниям изготовителя средства для удаления накипи по его правильному применению.

**Вставка для жидкообразного моющего средства в зависимости от модели**

Для дозировки жидкообразного моющего средства переведите вставку в соответствующее положение:

- Полностью извлеките кювету для моющих средств → Стр. 9.
- Передвиньте вставку вперед.
- Не пользуйтесь вставкой (передвиньте ее вверх):
- при использовании гелеподобных моющих средств и моющего порошка;
- при задании программ с предварительной стиркой и опцией ☺ (Окончание через).

**Указания на дисплее**

в зависимости от модели

| | |
|------------------|---|
| F: 16 | Правильно закройте дверцу загрузочного люка; возможно, было зажато белье. |
| F: 17, 29 | Полностью откройте водопроводный кран. Согнут или пережат шланг для подачи воды. Промойте сетчатый фильтра → Стр. 10.; слишком низкое давление воды. |
| F: 18 | Засорен откачивающий насос; очистите откачивающий насос → Стр. 10. Засорилась канализационная труба или сливной шланг; очистите шланг для слива воды через сифон → Стр. 10. |
| F: 23 | Вода в поддоне, нарушена герметичность машины. Вызовите специалистов сервисного центра! |
| F: 34,61 | Дверцу загрузочного люка невозможно заблокировать. Откройте дверцу загрузочного люка и затем закройте ее со щелчком; выключите и снова включите машину; задайте программу и выполните необходимые ам установки; включите программу. |
| F: 42, 43, 44 | Неисправность двигателя. Вызовите специалистов сервисного центра! |
| Другая индикация | Выключите машину, подождите ок. 5 с и снова включите. Если данная индикация появится снова, вызовите специалиста Сервисной службы → Инструкция по установке, Стр. 7. |

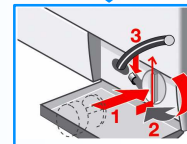
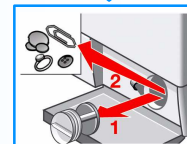
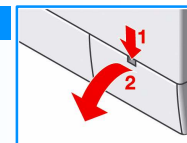
Техническое обслуживание

– Опасность ошпаривания!
Дайте раствору моющего средства остыть!
– Закройте водопроводный кран!

**Насос для слива раствора моющего средства**

Переведите ручку выбора программ в положение **Выключено**, извлеките вилку из розетки.

1. Откройте крышку отверстия для проведения сервисного обслуживания и снимите ее.
2. Извлеките из держателя сливной шланг. Откройте конец шланга, слейте раствор моющего средства. Закройте шланг пробкой.
3. Осторожно открутите крышку насоса полностью (в нем еще могут быть остатки воды).
4. Проведите чистку насоса изнутри, почистите резьбу крышки насоса и его корпус (крыльчатка насоса должна свободно вращаться).
5. Установите на место крышку насоса и прочно закрутите ее, ручка крышки должна располагаться вертикально. Вставьте сливной шланг в держатель.
6. Установите на место крышку отверстия для проведения сервисного обслуживания и закройте ее.



Чтобы при следующей стирке раствор моющего средства не выливался неиспользуемым через сливное устройство: залейте 1 литр воды в ячейку II и включите программу **Слив** ☹.

**Шланг для слива воды через сифон**

Установите ручку выбора программ на **Выключено**, выньте вилку из розетки.

1. Ослабьте хомут для шланга, осторожно выньте сливной шланг (там может остаться вода).
2. Очистите сливной шланг и место его подсоединения к сифону.
3. Снова установите сливной шланг и закрепите место подсоединения шланга к сифону хомутом.

**Фильтр в системе подачи воды**

Опасность электрического удара!

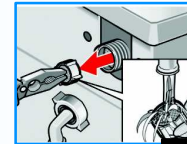
Защитное устройство Aqua-Stop нельзя погружать в воду (в нем имеется электрический клапан).

Сбросьте давление воды в подающем шланге:

1. Закройте водопроводный кран!
2. Включите любую из программ (**кроме** Отжим ☺/Слив ☹).
3. нажмите на кнопку ◀ (Старт/Пауза). Прервите программу примерно через 40 секунд.
4. Переведите ручку выбора программ в положение **Выключено**. Извлеките вилку из розетки.

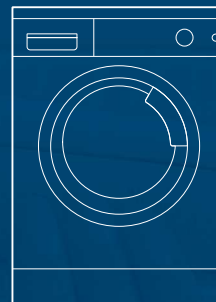
Чистка фильтра:

1. В зависимости от модели машины:
 - Снимите шланг с водопроводного крана. Проведите чистку фильтра с помощью маленькой щетки.
 - или
 - отсоедините шланг от задней стенки машины. Извлеките фильтр с помощью щипцов и промойте его.
2. Присоедините шланг и проверьте места соединения на герметичность.



Что делать, если ...

- Вода вытекает.
 - Прочно закрепите/замените сливной шланг.
 - Затяните резибовое соединение подающего шланга с машиной.
- Вода не поступает
- Моющее средство не смывается.
 - Не нажата кнопка \diamond (Старт/Пауза)?
 - Не открыт водопроводный кран?
 - Возможно, засорился фильтр? Проведите его чистку → Стр. 10.
 - Подающий шланг перегнут или зажат?
- Крышку загрузочного отверстия не удается открыть.
 - Включена функция защиты. Программа прервана? → Стр. 4.
 - Выбран режим ∇ (Остановка полоскания = без окончательного отжима)? → Стр. 4.
 - Открыть можно только с помощью аварийной разблокировки? → Стр. 6.
- Программа не включается.
 - Нажата кнопка \diamond (Старт/Пауза) или \odot (Окончание через)?
 - Закрыт загрузочный люк?
- Раствор моющего средства не сливается.
 - Проведите чистку насоса → Стр. 10.
 - Проведите чистку водосточной трубы и/или сливного шланга.
- Вода внутри барабана не видна.
 - Это не неисправность! Вода находится за пределами видимости.
- Результат отжима неудовлетворительный.
 - Стирайте попеременно крупные и мелкие вещи.
 - Выбрана функция \cong (Облегчение глажения)? → Стр. 5.
 - Установлена слишком низкая скорость вращения центрифуги? → Стр. 3.
- Многократные попытки проведения отжима.
 - Это не неисправность! Система контроля избавляется от дисбаланса.
- Ячейка \otimes не полностью промыта.
 - Извлеките вставку. Проведите чистку ювелиры для моющих средств и вставки → Стр. 9.
- Из стиральной машины неприятно пахнет.
 - Выполните программу **Хлопок** ☼ 90°C без белья. И воспользуйтесь универсальным моющим средством.
- Из ячейки для моющих средств выступает пена.
 - Превышен объем моющего средства?
 - Смешайте 1 столовую ложку кондиционера с $\frac{1}{2}$ л воды и залейте этот раствор в ячейку II. (Не подходит для программы стирки верхней одежды!)
 - При следующей стирке загрузите меньше моющего средства.
- Сильные шумы, вибрация и съезжание машины с места во время отжима.
 - Ножки машины зафиксированы? Зафиксируйте ножки машины → Инструкция по установке, Стр. 5.
 - Транспортные крепления сняты? Снимите транспортные крепления → Инструкция по установке, Стр. 3.
- Дисплей/индикаторные лампочки не функционируют во время работы машины.
 - Отключили электроэнергию?
 - Сработал предохранитель? Включите/замените предохранитель.
 - Если неисправность появится снова, обратитесь за помощью в уполномоченный сервисный центр.
- Программа выполняется дольше, чем обычно.
 - Это не неисправность! Многократно распределяя белье внутри барабана, система контроля пытается тем самым справиться с дисбалансом.
 - Это не неисправность – Включилась система контроля уровня пены – будет проводиться дополнительное полоскание.
- На белье остатки моющего средства.
 - Некоторые фосфатосодержащие моющие средства включают в себя нерастворимые в воде компоненты.
 - Включите **Полоскание** ☼ или почистите белье после стирки щеткой.
- Во время перерыва очень быстро мигает клавиша \diamond (Старт/Пауза) и звучит предупредительный сигнал.
 - Уровень воды слишком высокий. Дозагрузка белья невозможна. При необходимости дверцу загрузочного люка следует сразу же закрыть.
 - Чтобы продолжить выполнение программы, нажмите на кнопку Старт/Пауза.
- Если Вам не удалось устранить неисправность самостоятельно или возникла необходимость в ремонте машины:
 - переведите ручку выбора программ в положение **Выключено** и извлеките вилку из розетки,
 - закройте водопроводный кран и позвоните в Службу сервиса → Инструкция по установке, Стр. 7.



Стиральная машина ru

Инструкция по эксплуатации



BOSCH



Стиральную машину можно вводить в эксплуатацию только после прочтения данной Инструкции! Прочтите также отдельную Инструкцию по установке. Выполняйте указания по безопасности, приведенные на странице 8!