

Ваша стиральная машина

Поздравляем Вас с покупкой современного, высококачественного бытового прибора марки Bosch. Этот прибор отличается экономным режимом потребления воды и электроэнергии. Каждая машина перед выпуском из нашего завода проходит тщательную проверку функций и безукоризненного состояния.

Дополнительную информацию о наших продуктах, принадлежностях, запчастях и сервисе Вы найдете на нашем сайте в Интернете **www.bosch-home.com** или получите, обратившись в один из наших центров сервисного обслуживания.

Содержание

Правильное использование	Стр. 1
Программы.....	1
Установка и настройка программы	3
Стирка.....	3/4
После стирки.....	4
Индивидуальные установки	5
Важные указания	6
Обзор программ	7
Указания по технике безопасности	8
Параметры расхода	8
Уход	9
Указания относительно лампочек индикации	9
Техобслуживание	10
Что делать, если	11

Защита окружающей среды/Рекомендации по экономии

- Старайтесь соблюдать указания относительно максимального количества белья для соответствующей программы.
- Стирайте средне загрязненное белье без предварительной стирки.
- Выберите вместо **Хлопок 90 °C** программу **Эко 60 °C** и дополнительную функцию **Пятна**. Аналогичный результат стирки со значительно пониженным потреблением электроэнергии.
- Дозировать моющее средство в соответствии с указаниями изготовителя и жесткостью воды.
- Если белье после стирки сушится в сушильной машине, то выберите скорость отжима в соответствии с инструкцией изготовителя сушильной машины.

Правильное использование

- исключительно для использования в домашнем хозяйстве,
- для стирки в растворе моющего средства текстильных изделий для машинной стирки и изделий из шерсти для ручной стирки,
- для эксплуатации с использованием холодной питьевой воды и стандартных моющих средств и средств для специальной обработки белья, которые можно использовать в стиральных машинах.

- Следуйте указаниям техники безопасности на Стр. 8!
- Не оставляйте детей вблизи стиральной машины без присмотра!
- Детям и неподготовленным лицам нельзя пользоваться стиральной машиной!
- Не позволяйте домашним животным находиться вблизи стиральной машины!

Обязательно внимательно прочитайте перед эксплуатацией стиральной машины эту инструкцию и отдельную инструкцию по установке!

Подготовка

Правильная установка в соответствии с отдельной инструкцией по установке.

Проверьте машину

- Ни в коем случае не включайте неисправную машину!
- Обратитесь в сервисную службу!

Вставьте штепсельную вилку в розетку

Только сухими руками! Держите вилку только за корпус!

Откройте водопроводный кран

Обязательно внимательно прочитайте перед эксплуатацией стиральной машины эту инструкцию и отдельную инструкцию по установке!

Сортировка и загрузка белья

Учитывайте рекомендации изготовителя по уходу за изделием! В соответствии с указаниями на этикетках по уходу за изделиями. По виду, цвету, степени загрязнения и температуре стирки. Не превышайте максимального уровня загрузки. → Стр. 7

Соблюдайте важные указания! → Стр. 6
Старайтесь стирать большие и маленькие изделия вместе! Закройте дверцу загрузочного люка. Не зажимайте белье между дверцей загрузочного люка и резиновым уплотнителем.

Загрузите моющее средство и средство для специальной обработки

Дозировать средство в соответствии с: количеством белья, степенью загрязнения, жесткостью воды (эту информацию предоставит Вам Ваше предприятие водоснабжения) и указаниями изготовителя. Залейте жидкое моющее средство в соответствующий дозатор и положите его в барабан.
Во время работы: Будьте осторожны, открывая люк для моющих средств!

Густые кондиционеры и ополаскиватели разводите водой. Предупреждает засорение.

Перед первой стиркой

простирайте один раз без белья → Стр. 9

Стирка



Выключение

Установите переключатель программ на **Выкл.**

Закройте водопроводный кран

Не требуется для моделей с «Аква-стоп».
→ Указания, Инструкция по установке

Выгрузите белье

Откройте загрузочный люк и извлеките белье. Если активировано **Пятна** (без отжима = без окончательного отжима): Выберите скорость отжима или установите переключатель программ на **Слив** или **Отжим**. Выберите **Старт/Пауза**.

- Извлеките посторонние предметы – опасность появления ржавчины.
- Загрузочный люк и кювету для моющих средств оставьте открытыми, чтобы оставшаяся вода высохла.

Программа окончена ...

... индикаторная лампочка → (Конец) светится.

Прекращение программы

Для программ с высокой температурой:
– Для охлаждения белья: выберите **Полоскание**.
– Выберите **Старт/Пауза**.
Для программ с низкой температурой:
– Выберите **Отжим** или **Слив**.
– Выберите **Старт/Пауза**.

Изменение программы, если ...

... случайно выбрана ошибочная программа:
– Выберите программу заново.
– Выберите **Старт/Пауза**.
Новая программа начинается сначала.

Прерывание программы

– Выберите **Старт/Пауза**.
– При необходимости добавьте белье. (Не оставляйте загрузочный люк открытым продолжительное время – вода, выступающая из белья, может вытечь.)
– Выберите **Старт/Пауза**.

Индивидуальные установки

Скорость отжима в об./мин → в зависимости от модели
Вы можете изменить скорость отжима или выбрать **Пятна** (без отжима = без окончательного отжима, белье остается лежать после последнего полоскания в воде). Последствия в зависимости от этапа выполнения программы. Максимально выбираемая скорость отжима зависит от модели и установленной программы.

Дополнительные функции → Обзор программ, Стр. 7
Пятна Увеличивает время стирки для более интенсивной стирки сильно загрязненных текстильных изделий.

Пятна (Предварительная стирка) Для сильно загрязненного белья. Предварительная стирка при макс. 30 °C.

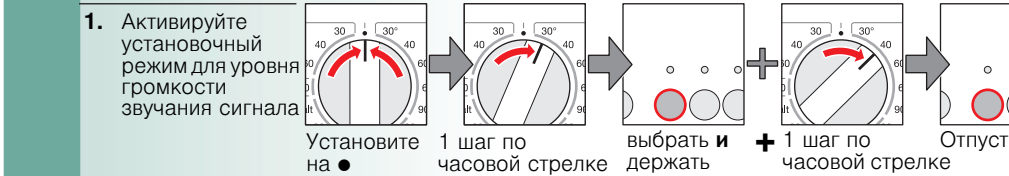
Легко гладить Специальный процесс отжима с последующим разрыхлением белья. Бережный окончательный отжим с пониженной скоростью отжима. Слегка повышенный уровень остаточной влажности белья.

Вода плюс Повышенный уровень воды. Дополнительный цикл полоскания. Увеличенная продолжительность программы. Для регионов с очень мягкой водой или для улучшения результатов полоскания.

Старт/Пауза

Пуск или прерывание программы.

Сигнал



1. Активируйте установочный режим для уровня громкости сигнала
Установите на **Выкл.**
1 шаг по часовой стрелке
выбрать и держать
+ 1 шаг по часовой стрелке
Отпустите

Продолжительный сигнал – функция включена.
Короткий сигнал – функция выключена.

В виде опции:
Слепой режим * вкл. – выкл.
Установите на **Выкл.**

... Сигналы клавиш
1 шаг по часовой стрелке
Установка уровня громкости **
... Указательные сигналы
1 шаг по часовой стрелке
Установка уровня громкости **
Установите на **Выкл.**

**** можно набирать неоднократно**

Указания по технике безопасности

- Прочтите внимательно инструкцию по эксплуатации, инструкцию по установке, а также всю прилагаемую к стиральной машине документацию информационного содержания и действуйте в соответствии с приведенными там указаниями.
- Храните документацию для использования в будущем.

Опасность поражения электрическим током

- Ни в коем случае не тяните за провод, только за штепсельную вилку!
- Штепсельную вилку можно вставлять в розетку и извлекать из розетки только сухими руками.

Опасно для жизни

Для выбывших из эксплуатации бытовых приборов:

- Извлеките штепсельную вилку из розетки.
- Перережьте сетевой кабель и выростите вместе со штепсельной вилкой.
- Сломайте замок загрузочного люка. Таким образом, дети не смогут закрыться в машине, подвергая свою жизнь опасности.

Опасность удушья

- Не позволяйте детям играть с упаковкой, пленкой и частями упаковки.

Опасность отравления

- Храните моющие средства и средства для специальной обработки белья в недоступном для детей месте.

Взрывоопасность!

- Текстильные изделия, обработанные чистящими средствами, содержащими растворители, (напр., пятновыводителями/бензином для чистки), могут привести к взрыву в стиральной машине. Такие текстильные изделия необходимо предварительно тщательно прополоснуть вручную.

Опасность получения травм

- Загрузочный люк может очень сильно нагреться.
- Будьте осторожны во время сливания горячего стирального раствора.
- Не становитесь на стиральную машину.
- Не опирайтесь на открытый загрузочный люк.
- Не касайтесь вращающегося барабана.

Параметры расхода

Программа	Дополнительная функция	Загрузка	Расход электроэнергии***	Вода***	Продолжительность программы***
Хлопок 30 °C*	(Пятна)	7 кг	0,55 кВтч	75 л	2:12 ч
Хлопок 40 °C*	(Пятна)	7 кг	0,85 кВтч	75 л	2:12 ч
Хлопок 60 °C*	(Пятна)	7 кг	1,50 кВтч	75 л	2:12 ч
Хлопок 90 °C	(Пятна)	7 кг	2,51 кВтч	90 л	2:12 ч
Синтетика 40 °C*	(Пятна)	3,5 кг	0,55 кВтч	55 л	1:12 ч
Тонкое бельё/Шёлк 30 °C	-	2,0 кг	0,20 кВтч	39 л	0:40 ч
Шерсть 30 °C	-	2,0 кг	0,20 кВтч	40 л	0:36 ч

* Настройка программы для проверки в соответствии с действующим стандартом EN60456. Указания по проведению сравнительной проверки: программы проверки тетировальсыпри максимальной загрузке, с выбранной дополнительной функцией (Пятна) с максимальной скоростью отжима.

В качестве короткой программы для стирки цветного белья следует выбирать программу Синтетика 40 °C без использования дополнительной функций (Пятна) и установить максимальную скорость отжима.

** Приведенные а таблице значения параметров отклоняются от фактических в зависимости от давления, жесткости и температуры подаваемой воды, температуры окружающей среды, вида, количества и степени загрязнённости белья, используемого моющего средства, колебаний напряжения в выбранных дополнительных функций.

Вставка для жидкого моющего средства в зависимости от модели

Для дозировки жидкого моющего средства вставку расположите следующим образом:

- Извлеките полностью кювету для моющих средств. → Стр. 10
- Передвиньте вставку вперед.

Вставку не использовать (передвинуть вверх):

- для гелеобразных моющих средств и стиральных порошков,
- в программах с (Пред. стирка).

Уход

Корпус машины, панель управления

- Остатки моющего средства необходимо немедленно устранить.
- Протрите мягкой, влажной тканью.
- Чистка под струей воды запрещается.

Кюветы для моющих средств необходимо почистить ...

... в случае наличия остатков моющего средства или кондиционера.

- Вытяните кювету до упора, нажмите вставку вниз и извлеките кювету из машины.
- Извлеките вставку: нажмите пальцем на вставку снизу вверх.
- Ванночку для подачи моющих средств и вставку промойте в воде с помощью щетки и вытрите их насухо.
- Вставьте вставку на место и зафиксируйте ее (наденьте цилиндр на направляющий стержень).
- Вставьте кювету для моющих средств на место.

Барабан

Оставьте открытым загрузочный люк, чтобы барабан высох. Не пользуйтесь для чистки хлорсодержащими средствами и стальными сетками.

Удаление накипи *В машине не должно лежать бельё!*

При правильной дозировке моющего средства не требуется. В противном случае необходимо действовать в соответствии с рекомендациями изготовителя средства для удаления накипи. Соответствующие средства для удаления накипи можно приобрести через нашу страницу в Интернете или сервисную службу.

Указания относительно лампочек индикации в зависимости от модели

Звучит сигнал и лампочки индикации скорости отжима и индикации статуса мигают:

xx	Закрыйте правильно загрузочный люк;	xx	Откройте полностью водопроводный кран. Согнут или зажат шланг для подачи воды.	xx	Откачивающий насос засорен; прочистите откачивающий насос. → Стр. 10
xx	возможно зажато бельё.	xx	Чистка фильтра. → Стр. 10	xx	Шланг слива воды/сливная труба засорены; прочистите шланг слива воды на месте подсоединения к сифону. → Стр. 10
xx		xx	Слишком низкое давление воды.	xx	
xx	Вода в поддоне, машина не герметична. Вызовите сервисную службу!	xx	или	xx	или
xx		xx		xx	Дефект двигателя. Вызовите сервисную службу!

Другие сообщения: Выключите прибор, подождите 5 секунд и затем включите его снова. Если индикация появится снова, вызовите сервисную службу. → Инструкция по установке

Техобслуживание

Откачивающий насос

Установите переключатель программ на ● **Выкл.**, извлеките штепсельную вилку из розетки.

- Снимите сливной шланг с держателя. Снимите закрывающую пробку и слейте моющий раствор. Установите закрывающую пробку на место.
- Осторожно отвинтите крышку насоса (остатки воды).
- Прочистите насос внутри, резьбу крышки насоса и корпус насоса (лопастное колесо откачивающего насоса должно свободно вращаться).
- Установите крышку насоса на место и закрутите ее. Ручка находится в вертикальном положении. Вставьте сливной шланг в держатель.

Шланг слива воды на месте подсоединения к сифону

Установите переключатель программ на ● **Выкл.**, извлеките штепсельную вилку из розетки.

- Ослабьте хомут для шланга, осторожно снимите шланг слива воды (оставшаяся вода).
- Прочистите шланг слива воды и сифонный патрубок.
- Подсоедините снова шланг слива воды и зафиксируйте место соединения хомутом для шланга.

Фильтр в шланге для подачи воды

Опасность поражения электрическим током!
Ни в коем случае не погружайте в воду защитное устройство «Аква-стоп» (оснащено электрическим клапаном).

Снизьте давление воды в шланге для подачи воды:

- Закройте водопроводный кран!
- Выберите любую программу (кроме **Отжим/Слив**). Выполните программу в течение ок. 40 секунд.
- Установите переключатель программ на ● **Выкл.**. Извлеките штепсельную вилку из розетки.

Чистка фильтра:

- Отсоедините шланг от водопроводного крана. Прочистите фильтр с помощью маленькой щетки. **и/или** для моделей Стандарт и Aqua-Secure.
- Снимите шланг с задней стороны прибора, извлеките фильтр с помощью плоскогубцев и почистите его.
- Подсоедините шланг и проверьте герметичность соединения.

Что делать, если ...

вытекает вода.	Закрепите/замените шланг слива воды. Затяните до отказа винтовое крепление шланга для подачи воды.
вода не заливается; моющее средство не замывается.	Не включен (Старт/Пауза)? Не открыт водопроводный кран? Возможно, засорен фильтр? Прочистите фильтр. → Стр. 10 Может быть, согнут или зажат шланг для подачи воды?
загрузочный люк не открывается.	Активирована функция безопасности. Прекращение программы? → Стр. 4 Выбрано (без отжима = без окончательного отжима)? → Стр. 3, 4 Можно открыть только путем экстренной разблокировки? → Стр. 6
программа не запускается.	Выбрано (Старт/Пауза)? Закрывает загрузочный люк?
моющий раствор не откачивается.	Выбрано (без отжима = без окончательного отжима)? → Стр. 3, 4 Почистите откачивающий насос. → Стр. 10 Прочистите сливную трубу и/или шланг слива воды.
в барабане не видно воды.	Все в норме – вода ниже видимого уровня.
результаты отжима моющего средства, бельё мокрое/слишком влажное.	Все в норме – система контроля дисбаланса прервала отжим вследствие неравномерного распределения белья в машине. Маленькие и большие вещи распределите равномерно в барабане. Выбрано (Легко гладить)? → Стр. 5 Выбрана слишком низкая скорость отжима? → Стр. 5
продолжительность программы меняется во время цикла стирки.	Все в норме – выполнение программы проводится в соответствии с процессом стирки. Это может привести к изменениям продолжительности программы на дисплее индикации.
процесс отжима начинается несколько раз.	Все в норме – система контроля дисбаланса пытается устранить неравномерное распределение белья в машине.
остатки воды в ячейке для кондиционера.	Все в норме – не влияет на эффективность кондиционера. При необходимости помойте вставку. → Стр. 9
запах в стиральной машине.	Выполните программу Хлопок 90 °C без белья. Используйте универсальное моющее средство.
из кюветы для моющих средств выступает пена.	Загружено слишком много моющего средства? Смешайте 1 ст. л. кондиционера с ½ л воды и залейте жидкость в ячейку II (Нельзя применять для функциональной одежды для активного отдыха, спорта и текстильных изделий с духом!). Снизьте дозу моющего средства для следующей стирки.
шумы, вибрации и перемещение машины во время отжима.	Зафиксированы ли ножки прибора? Зафиксируйте ножки прибора. → Инструкция по установке Сняты ли транспортировочные крепления? Снимите транспортировочные крепления. → Инструкция по установке
во время отжима и откачивания воды появляются шумы.	Почистите откачивающий насос. → Стр. 10
лампочки индикации не функционируют во время работы машины.	Перебой в подаче электроэнергии? Сработал предохранитель? Включите или замените предохранитель. В случае повторного возникновения неисправности, вызовите сервисную службу.
программа длится дольше, чем обычно.	Все в норме – система контроля дисбаланса пытается устранить неравномерное распределение белья в машине, заново распределяя бельё в машине. Все в норме – включена система контроля пенообразования – включаются дополнительные циклы полоскания.
следы моющего средства на бельё.	Иногда в состав безфосфатных моющих средств входят не растворяющиеся в воде вещества. Выберите Полоскание или почистите бельё после стирки щеткой.
в режиме Пауза очень быстро мигает (Старт/Пауза) и звучит сигнал.	Слишком высокий уровень воды. Дозагрузки белья нет. При необходимости закройте немедленно загрузочный люк. Чтобы продолжить программу, выберите (Старт/Пауза).

Если Вы не сможете самостоятельно устранить неисправность (выкл./вкл.) или в случае необходимости ремонта:

- Установите переключатель программ в положении ● **Выкл.** и извлеките вилку из розетки.
- Закройте водопроводный кран и вызовите сервисную службу. → Инструкция по установке

Стиральная машина

ru Инструкция по эксплуатации

Ваша стиральная машина

Поздравляем Вас с покупкой современного, высококачественного бытового прибора марки Bosch. Этот прибор отличается экономным режимом потребления воды и электроэнергии. Каждая машина перед выпуском из нашего завода проходит тщательную проверку функций и безукоризненного состояния.

Дополнительную информацию о наших продуктах, принадлежностях, запчастях и сервисе Вы найдете на нашем сайте в Интернете **www.bosch-home.com** или получите, обратившись в один из наших центров сервисного обслуживания.

Содержание

■ Правильное использование	Стр. 1
■ Программы.....	1
■ Установка и настройка программы	3
■ Стирка.....	3/4
■ После стирки.....	4
■ Индивидуальные установки.....	5
■ Важные указания	6
■ Обзор программ	7
■ Указания по технике безопасности	8
■ Параметры расхода	8
■ Уход.....	9
■ Указания относительно лампочек индикации.....	9
■ Техобслуживание	10
■ Что делать, если	11



Защита окружающей среды/ Рекомендации по экономии

- Старайтесь соблюдать указания относительно максимального количества белья для соответствующей программы.
- Стирайте средне загрязненное белье без предварительной стирки.
- Выберите вместо **Хлопок 90 °С** программу **Эко 60 °С** и дополнительную функцию (Пятна). Аналогичный результат стирки со значительно пониженным потреблением электроэнергии.
- Дозируйте моющее средство в соответствии с указаниями изготовителя и жесткостью воды.
- Если белье после стирки сушится в сушильной машине, то выберите скорость отжима в соответствии с инструкцией изготовителя сушильной машины.

Правильное использование

- исключительно для использования в домашнем хозяйстве,
- для стирки в растворе моющего средства текстильных изделий для машинной стирки и изделий из шерсти для ручной стирки,
- для эксплуатации с использованием холодной питьевой воды и стандартных моющих средств и средств для специальной обработки белья, которые можно использовать в стиральных машинах.



- Следуйте указаниям техники безопасности на Стр. 8!
- Не оставляйте детей вблизи стиральной машины без присмотра!
- Детям и неподготовленным лицам нельзя пользоваться стиральной машиной!
- Не позволяйте домашним животным находиться вблизи стиральной машины!



Обязательно внимательно прочитайте перед эксплуатацией стиральной машины эту инструкцию и отдельную инструкцию по установке!

Подготовка



Правильная установка в соответствии с отдельной инструкцией по установке.



Проверьте машину

- Ни в коем случае не включайте неисправную машину!
- Обратитесь в сервисную службу!



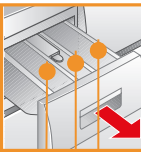
Вставьте штепсельную вилку в розетку



Только сухими руками!
Держите вилку только за корпус!



Откройте водопроводный кран



Ячейка II: Моющее средство для основной стирки, средство для умягчения воды, отбеливатель, соль для выведения пятен

Ячейка : Кондиционер, крахмал

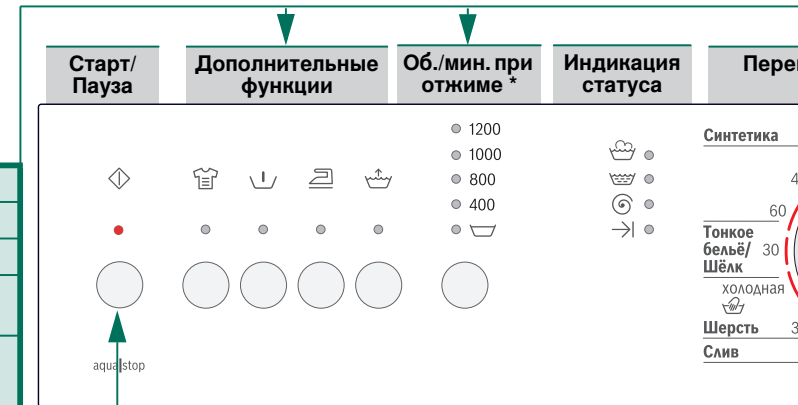
Ячейка I: Моющее средство для предварительной стирки

(* в зависимости от модели)

Программы

Подробный обзор программ. → Стр. 7
Скорость отжима выбирается индивидуально в зависимости от выбранной программы и этапа выполнения программы.

Хлопок	прочные текстильные изделия
Эко	прочные текстильные изделия
Смешанное бельё	различные виды белья
Полоскание	дополнительное полоскание с отжимом
Отжим	вручную постиранное бельё; дополнительный отжим с изменяемой скоростью отжима
Слив	воды для полоскания при (без отжима = без окончательного отжима)
Шерсть	шерсть для ручной и машинной стирки
Тонкое бельё/Шёлк	для тонких стирающихся текстильных изделий
Синтетика	не требующие особого ухода текстильные изделия



Переключатель включения и выбора программ/направлений.

Перед первой стиркой
простирайте один раз без белья → Стр. 9

Сортировка и загрузка белья

Учитывайте рекомендации изготовителя по уходу за изделием!
В соответствии с указаниями на этикетках по уходу за изделиями.
По виду, цвету, степени загрязнения и температуре стирки.
Не превышайте максимального уровня загрузки. → Стр. 7

Соблюдайте важные указания! → Стр. 6

Старайтесь стирать большие и маленькие изделия вместе!
Закройте дверцу загрузочного люка. Не зажимайте бельё между
дверцей загрузочного люка и резиновым уплотнителем.

Загрузите моющее средство и средство для специальной обработки

Дозируйте средство в соответствии с: количеством белья, степенью
загрязнения, жесткостью воды (эту информацию предоставит Вам Ваше
предприятие водоснабжения) и указаниями изготовителя.
Залейте жидкое моющее средство в соответствующий
дозатор и положите его в барабан.
Во время работы: Будьте осторожны, открывая кювету для моющих средств!

i Густые кондиционеры и ополаскиватели разводите водой.
Предупреждает засорение.

Установка и настройка программы

Переключатель программ



i Дополнительные функции
и число оборотов при отжиге
→ Индивидуальные
установки, Стр. 5

Выберите ◊ (Старт/Пауза)

Программ служит для
включения машины и для
отключения. Поворачивается в обоих

Стирка

Кювета для моющих средств
с ячейками I, II, ☼

Загрузочный люк

Панель управления

Ручка загрузочного
люка



Сливной шланг

Откачивающий насос

Экстренная разблокировка



Выключение

Установите переключатель программ на ● **Выкл.**



Закройте водопроводный кран

Не требуется для моделей с «Аква-стоп».
→ Указания, Инструкция по установке



Выгрузите бельё

Откройте загрузочный люк и извлеките бельё.
Если активировано ◊ (без отжима = без оконча-
тельного отжима):
Выберите скорость отжима или установите
переключатель программ на **Слив** или **Отжим**.
Выберите ◊ (Старт/Пауза).



- Извлеките посторонние предметы –
опасность появления ржавчины.
- Загрузочный люк и кювету для моющих
средств оставьте открытыми, чтобы
оставшаяся вода высохла.

1

Программа окончена ...

... индикаторная лампочка → (Конец) светится.

2

Прекращение программы

Для программ с высокой температурой:
– Для охлаждения белья: выберите **Полоскание**.
– Выберите ◊ (Старт/Пауза).
Для программ с низкой температурой:
– Выберите **Отжим** или **Слив**.
– Выберите ◊ (Старт/Пауза).

3

Изменение программы, если ...

... случайно выбрана ошибочная программа:
– Выберите программу заново.
– Выберите ◊ (Старт/Пауза).
Новая программа начинается сначала.

Стирка

Прерывание программы

- Выберите ◊ (Старт/Пауза).
- При необходимости добавьте бельё. (Не оставляйте
загрузочный люк открытым продолжительное
время – вода, выступающая из белья, может вытечь.)
- Выберите ◊ (Старт/Пауза).

Индивидуальные установки

Скорость отжима в об./мин → в зависимости от модели

Вы можете изменить скорость отжима или выбрать ☐ (без отжима = без окончательного отжима, белье остается лежать после последнего полоскания в воде). Последствия в зависимости от этапа выполнения программы. Максимально выбираемая скорость отжима зависит от модели и установленной программы.

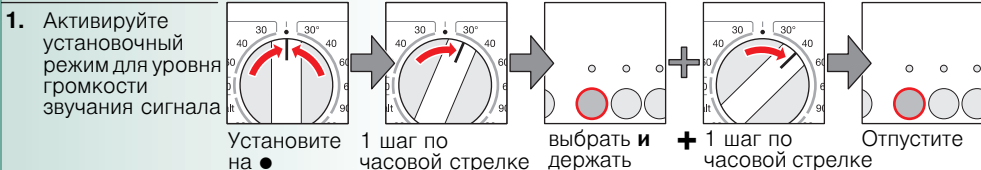
Дополнительные функции → Обзор программ, Стр. 7

☑ (Пятна)	Увеличивает время стирки для более интенсивной стирки сильно загрязненных текстильных изделий.
⏏ (Предварительная стирка)	Для сильно загрязненного белья. Предварительная стирка при макс. 30 °C.
☑ (Легко гладить)	Специальный процесс отжима с последующим разрыхлением белья. Бережный окончательный отжим с пониженной скоростью отжима. Слегка повышенный уровень остаточной влажности белья.
☑ (Вода плюс)	Повышенный уровень воды. Дополнительный цикл полоскания. Увеличенная продолжительность программы. Для регионов с очень мягкой водой или для улучшения результатов полоскания.

◊ (Старт/Пауза)

Пуск или прерывание программы.

Сигнал



* Продолжительный сигнал – функция включена.
Короткий сигнал – функция выключена.

В виде опции:

Слепой режим *
вкл. – выкл.



... Сигналы клавиш

... Указательные сигналы



** можно набирать неоднократно



Важные указания



Перед первой стиркой

Не загружая белья! Откройте водопроводный кран. Ячейку II заполните:

- примерно **1 литром** воды.
- Моющим средством (дозировка в соответствии с рекомендациями изготовителя для легкой степени загрязнения белья и в соответствии со степенью жесткости воды).
- Установите переключатель программ на **Синтетика 60 °C**. Выберите ◊ (Старт/Пауза). После окончания программы установите переключатель программ в положении ● **Выкл.**



Бережное отношение к белью и машине

- При дозировке всех моющих, бытовых и стиральных средств обязательно соблюдайте рекомендации изготовителя.
- Извлеките всё из карманов. Обратите внимание на металлические предметы (скрепки и т.п.).
- Тонкое белье стирайте в сетке/мешочке (чулки, гардины, бюстгалтера).
- Закройте замки-молнии, застегните пуговицы на белье.
- Вычистите щеткой песок из карманов и отворотов.
- Снимите крючки со штор или свяжите их в сетке/мешочке.



Загрузите белье

Старайтесь стирать большие и маленькие изделия вместе!

Не зажимайте белье между дверцей загрузочного люка и резиновым уплотнителем.



Белье различной степени загрязненности

	Стирайте новые текстильные изделия отдельно.
Легкое	Без предварительной стирки. Проведите предварительную обработку пятен, если требуется. Выберите дополнительную функцию ☑ (Пятна).
Сильное	Меньшее количество белья для загрузки; предварительная стирка. Проведите предварительную обработку пятен, если требуется. Выберите дополнительную функцию ☑ (Пятна).



Замачивание

Загружайте белье одинакового цвета.

Загрузите в ячейку II средство для замачивания или моющее средство. Установите переключатель программ на **Хлопок 30 °C**. Выберите ◊ (Старт/Пауза). Выберите примерно через 10 минут ◊ (Старт/Пауза), чтобы остановить программу. После замачивания измените при необходимости программу или выберите вновь ◊ (Старт/Пауза), чтобы продолжить программу.



Подкрахмаливание

Белье нельзя полоскать с кондиционером.

Подкрахмаливание возможно во всех программах стирки с использованием жидкого крахмала. Загрузите крахмал в соответствии с указаниями изготовителя в ячейку для мягкого ополаскивателя ☑ (ячейку при необходимости прочистите).



Крашение/Отбеливание

Окрашивание производить только в количестве, обычном для домашних условий. Соль может разрушать нержавеющую сталь! Соблюдайте предписания изготовителя красящего средства! **Не** отбеливайте белье в стиральной машине!



Экстренная разблокировка напр., в случае перебоя в электроснабжении.

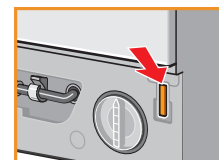
Программа будет продолжена, как только возобновится подача электроэнергии. Если все-таки необходимо выгрузить белье, то загрузочный люк можно открыть следующим образом:



Опасность ошпаривания!

Стиральный раствор и белье могут быть горячими. В этом случае подождите, пока раствор и белье остынут. Не касайтесь вращающегося барабана. Не открывайте загрузочный люк, если вода видна сквозь стекло.

1. Установите переключатель программ в положении ● **Выкл.** и извлеките вилку из розетки.
2. Слейте остатки моющего раствора. → Стр. 10
3. Потяните вниз устройство экстренной разблокировки с помощью инструмента и затем отпустите. После этого загрузочный люк откроется.





Дополнительные функции; Указания

Программы	°C	макс.	Вид белья	Дополнительные функции; Указания
Хлопок	30, 40, 60, 90 °C	7 кг*	прочные текстильные изделия, стойкие к кипячению текстильные изделия из хлопка или льна	(Пятна), (Пред. стирка), (Легко гладить), (Вода плюс)
Эко	60 °C			
Синтетика	30, 40, 60 °C	3,5 кг*	не требующие особого ухода текстильные изделия из хлопка, льна, синтетических или смешанных волокон	(Пятна), (Пред. стирка), (Легко гладить), (Вода плюс)
Смешанное бельё	30 °C		текстильные изделия из хлопка или не требующие особого ухода текстильные изделия	(Пятна), (Пред. стирка), (Легко гладить), (Вода плюс) различные виды белья можно стирать вместе
Тонкое бельё/Шёлк	30 °C		для тонких стирающихся текстильных изделий, напр., из шелка, сатина, синтетики или смешанных волокон (напр., гардины)	(Пятна), (Пред. стирка), (Легко гладить), (Вода плюс)
Шерсть	холодная, 30 °C	2 кг	текстильные изделия для ручной или машинной стирки из шерсти или с шерстью в составе	особенно бережная программа стирки для предотвращения усадки ткани; более продолжительные паузы во время выполнения программы (текстильные изделия лежат в стиральном растворе)

Дополнительные программы

Полоскание, Отжим, Слив

i Программы оптимизируются по времени для текстильных изделий легкой степени загрязнения. Для сильно загрязненных текстильных изделий сократите загрузку и выберите дополнительную функцию, напр., (Пятна).

Для стирки с максимальной загрузкой в программах, обозначенных *, всегда выбирать дополнительную функцию (Пятна).
Синтетика 40 °C с макс. выбираемой скоростью отжима оптимально пригодна в качестве короткой программы – независимо от вида белья.
 Программы без предварительной стирки – моющее средство загружать в ячею II, программы с предварительной стиркой – моющее средство распределить по ячкам I и II.

9511 / 9000339528



Robert Bosch Hausgeräte GmbH
 Carl-Wery-Str. 34
 81739 München/Deutschland

WIS241400E



Указания по технике безопасности

- Прочитайте внимательно инструкцию по эксплуатации, инструкцию по установке, а также всю прилагаемую к стиральной машине документацию информационного содержания и действуйте в соответствии с приведенными там указаниями.
- Храните документацию для использования в будущем.

Опасность поражения электрическим током

- Ни в коем случае не тяните за провод, только за штепсельную вилку!
- Штепсельную вилку можно вставлять в розетку и извлекать из розетки только сухими руками.

Опасно для жизни

- Для выбывших из эксплуатации бытовых приборов:
- Извлеките штепсельную вилку из розетки.
- Перережьте сетевой кабель и выбросьте вместе со штепсельной вилкой.
- Сломайте замок загрузочного люка. Таким образом, дети не смогут закрыться в машине, подвергая свою жизнь опасности.

Опасность удушья

- Не позволяйте детям играть с упаковкой, пленкой и частями упаковки.

Опасность отравления

- Храните моющие средства и средства для специальной обработки белья в недоступном для детей месте.

Взрывоопасность!

- Текстильные изделия, обработанные чистящими средствами, содержащими растворители, (напр., пятновыводителями/бензином для чистки), могут привести к взрыву в стиральной машине. Такие текстильные изделия необходимо предварительно тщательно прополоснуть вручную.

Опасность получения травм

- Загрузочный люк может очень сильно нагреться.
- Будьте осторожны во время сливания горячего стирального раствора.
- Не становитесь на стиральную машину.
- Не опирайтесь на открытый загрузочный люк.
- Не касайтесь вращающегося барабана.

Параметры расхода

Программа	Дополнительная функция	Загрузка	Расход электроэнергии***	Вода***	Продолжительность программы***
Хлопок 30 °C*	(Пятна)	7 кг	0,55 кВтч	75 л	2:12 ч
Хлопок 40 °C*	(Пятна)	7 кг	0,85 кВтч	75 л	2:12 ч
Хлопок 60 °C*	(Пятна)	7 кг	1,50 кВтч	75 л	2:12 ч
Хлопок 90 °C	(Пятна)	7 кг	2,51 кВтч	90 л	2:12 ч
Синтетика 40 °C*	(Пятна)	3,5 кг	0,55 кВтч	55 л	1:12 ч
Тонкое бельё/Шёлк 30 °C	–	2,0 кг	0,20 кВтч	39 л	0:40 ч
Шерсть 30 °C	–	2,0 кг	0,20 кВтч	40 л	0:36 ч


* Настройка программы для проверки в соответствии с действующим стандартом EN60456. Указания по проведению сравнительной проверки: программы проверки тетировались при максимальной загрузке, с выбранной дополнительной функцией (Пятна) с максимальной скоростью отжима.
 В качестве **короткой программы** для стирки цветного белья следует выбирать программу **Синтетика 40 °C** без использования дополнительной функций (Пятна) и установите максимальную скорость отжима.
 ** Приведенные в таблице значения параметров отклоняются от фактических в зависимости от давления, жесткости и температуры подаваемой воды, температуры окружающей среды, вида, количества и степени загрязненности белья, используемого моющего средства, колебаний напряжения в выбранных дополнительных функциях.

Вставка для жидкого моющего средства в зависимости от модели

Для дозирования жидкого моющего средства вставку расположите следующим образом:

- Извлеките полностью кювету для моющих средств. → Стр. 10
- Передвиньте вставку вперед.

Вставку не использовать (передвинуть кверху):

- для гелеобразных моющих средств и стиральных порошков,
- в программах с  (Пред. стирка).



Уход



- Опасность поражения электрическим током! Извлеките штепсельную вилку из розетки.
- Взрывоопасность! Не пользуйтесь растворителями!

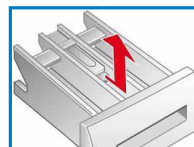
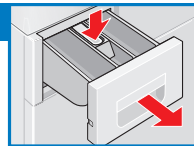
Корпус машины, панель управления

- Остатки моющего средства необходимо немедленно устранить.
- Протрите мягкой, влажной тканью.
- Чистка под струей воды запрещается.

Кювету для моющих средств необходимо почистить ...

... в случае наличия остатков моющего средства или кондиционера.

1. Вытяните кювету до упора, нажмите вставку вниз и извлеките кювету из машины.
2. Извлеките вставку: нажмите пальцем на вставку снизу вверх.
3. Ванночку для подачи моющих средств и вставку промойте в воде с помощью щетки и вытрите их насухо.
4. Вставьте вставку на место и зафиксируйте ее (наденьте цилиндр на направляющий стержень).
5. Вставьте кювету для моющих средств на место.



Оставьте кювету для моющих средств приоткрытой, чтобы остатки воды смогли высохнуть.

Барабан

Оставьте открытым загрузочный люк, чтобы барабан высох. Не пользуйтесь для чистки хлорсодержащими средствами и стальными сетками.

Удаление накипи

В машине не должно лежать белье!

При правильной дозировке моющего средства не требуется. В противном случае необходимо действовать в соответствии с рекомендациями изготовителя средства для удаления накипи. Соответствующие средства для удаления накипи можно приобрести через нашу страницу в Интернете или сервисную службу.

Указания относительно лампочек индикации в зависимости от модели

Звучит сигнал и лампочки индикации скорости отжима и индикации статуса мигают:

	Закройте правильно загрузочный люк;		Откройте полностью водопроводный кран. Согнут или зажат шланг для подачи воды.		Откачивающий насос засорен; прочистите откачивающий насос. → Стр. 10
	возможно зажато белье.		Чистка фильтра. → Стр. 10		Шланг слива воды/сливная труба засорены; прочистите шланг слива воды на месте подсоединения к сифону. → Стр. 10
			Слишком низкое давление воды.		
	Вода в поддоне, машина не герметична. Вызовите сервисную службу!		или		или
					Дефект двигателя. Вызовите сервисную службу!

Другие сообщения: Выключите прибор, подождите 5 секунд и затем включите его снова. Если индикация появится снова, вызовите сервисную службу. → Инструкция по установке

Техобслуживание



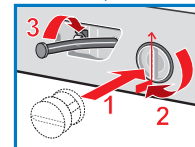
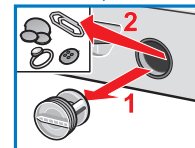
- Опасность ошпаривания! Дайте остыть горячему моющему раствору!
- Закройте водопроводный кран!



Откачивающий насос

Установите переключатель программ на ● **Выкл.**, извлеките штепсельную вилку из розетки.

1. Снимите сливной шланг с держателя. Снимите закрывающую пробку и слейте моющий раствор. Установите закрывающую пробку на место.
2. Осторожно отвинтите крышку насоса (остатки воды).
3. Прочистите насос внутри, резьбу крышки насоса и корпус насоса (лопастное колесо откачивающего насоса должно свободно вращаться).
4. Установите крышку насоса на место и закрутите ее. Ручка находится в вертикальном положении. Вставьте сливной шланг в держатель.



Чтобы предотвратить вытекание в сток неиспользованного моющего средства во время следующей стирки: залейте 1 литр воды в ячейку II и запустите программу Слив.



Шланг слива воды на месте подсоединения к сифону

Установите переключатель программ на ● **Выкл.**, извлеките штепсельную вилку из розетки.

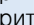
1. Ослабьте хомут для шланга, осторожно снимите шланг слива воды (оставшаяся вода).
2. Прочистите шланг слива воды и сифонный патрубок.
3. Подсоедините снова шланг слива воды и зафиксируйте место соединения хомутом для шланга.



Фильтр в шланге для подачи воды

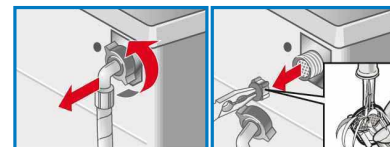
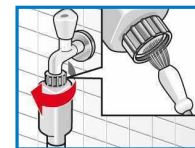
Опасность поражения электрическим током! Ни в коем случае не погружайте в воду защитное устройство «Аква-стоп» (оснащено электрическим клапаном).

Снизьте давление воды в шланге для подачи воды:

1. Закройте водопроводный кран!
2. Выберите любую программу (кроме **Отжим/Слив**).
3. Выберите  (**Старт/Пауза**). Выполните программу в течение ок. 40 секунд.
4. Установите переключатель программ на ● **Выкл.** Извлеките штепсельную вилку из розетки.

Чистка фильтра:

5. Отсоедините шланг от водопроводного крана. Прочистите фильтр с помощью маленькой щетки. **и/или** для моделей Стандарт и Aqua-Secure. Снимите шланг с задней стороны прибора, извлеките фильтр с помощью плоскогубцев и почистите его.
6. Подсоедините шланг и проверьте герметичность соединения.



Что делать, если ...

● вытекает вода.	<ul style="list-style-type: none"> - Закрепите/замените шланг слива воды. - Затяните до отказа винтовое крепление шланга для подачи воды.
● вода не заливается; моющее средство не замывается.	<ul style="list-style-type: none"> - Не включен ◊ (Старт/Пауза)? - Не открыт водопроводный кран? - Возможно, засорен фильтр? Прочистите фильтр. → Стр. 10 - Может быть, согнут или зажат шланг для подачи воды?
● загрузочный люк не открывается.	<ul style="list-style-type: none"> - Активирована функция безопасности. Прекращение программы? → Стр. 4 - Выбрано ☐ (без отжима = без окончательного отжима)? → Стр. 3, 4 - Можно открыть только путем экстренной разблокировки? → Стр. 6
● программа не запускается.	<ul style="list-style-type: none"> - Выбрано ◊ (Старт/Пауза)? - Закрыт загрузочный люк?
● моющий раствор не откачивается.	<ul style="list-style-type: none"> - Выбрано ☐ (без отжима = без окончательного отжима)? → Стр. 3, 4 - Почистите откачивающий насос. → Стр. 10 - Прочистите сливную трубу и/или шланг слива воды.
● в барабане не видно воды.	<ul style="list-style-type: none"> - Все в норме – вода ниже видимого уровня.
● результаты отжима неудовлетворительны, белье мокрое/слишком влажное.	<ul style="list-style-type: none"> - Все в норме – система контроля дисбаланса прервала отжим вследствие неравномерного распределение белья в машине. Маленькие и большие вещи распределите равномерно в барабане. - Выбрано ☑ (Легко гладить)? → Стр. 5 - Выбрана слишком низкая скорость отжима? → Стр. 5
● продолжительность программы меняется во время цикла стирки.	<ul style="list-style-type: none"> - Все в норме – выполнение программы приводится в соответствие с процессом стирки. Это может привести к изменениям продолжительности программы на дисплее индикации.
● процесс отжима начинается несколько раз.	<ul style="list-style-type: none"> - Все в норме – система контроля дисбаланса пытается устранить неравномерное распределение белья в машине.
● остатки воды в ячейке ☼ для кондиционера.	<ul style="list-style-type: none"> - Все в норме – не влияет на эффективность кондиционера. - При необходимости помойте вставку. → Стр. 9
● запах в стиральной машине.	<ul style="list-style-type: none"> - Выполните программу Хлопок 90 °C без белья. Используйте универсальное моющее средство.
● из кюветы для моющих средств выступает пена.	<ul style="list-style-type: none"> - Загружено слишком много моющего средства? - Смешайте 1 ст. л. кондиционера с ½ л воды и залейте жидкость в ячейку II (Нельзя применять для функциональной одежды для активного отдыха, спорта и текстильных изделий с пухом!). - Снизьте дозу моющего средства для следующей стирки.
● шумы, вибрации и перемещение машины во время отжима.	<ul style="list-style-type: none"> - Зафиксированы ли ножки прибора? - Зафиксируйте ножки прибора. → Инструкция по установке - Сняты ли транспортировочные крепления? - Снимите транспортировочные крепления. → Инструкция по установке
● во время отжима и откачивания воды появляются шумы.	<ul style="list-style-type: none"> - Почистите откачивающий насос. → Стр. 10
● лампочки индикации не функционируют во время работы машины.	<ul style="list-style-type: none"> - Перебой в подаче электроэнергии? - Сработал предохранитель? Включите или замените предохранитель. - В случае повторного возникновения неисправности, вызовите сервисную службу.
● программа длится дольше, чем обычно.	<ul style="list-style-type: none"> - Все в норме – система контроля дисбаланса пытается устранить неравномерное распределение белья в машине, заново распределяя белье в машине. - Все в норме – включена система контроля пенообразования – включаются дополнительные циклы полоскания.
● следы моющего средства на белье.	<ul style="list-style-type: none"> - Иногда в состав безфосфатных моющих средств входят не растворяющиеся в воде вещества. - Выберите Полоскание или почистите белье после стирки щеткой.
● в режиме Пауза очень быстро мигает ◊ (Старт/Пауза) и звучит сигнал.	<ul style="list-style-type: none"> - Слишком высокий уровень воды. Дозагрузки белья нет. - При необходимости закройте немедленно загрузочный люк. - Чтобы продолжить программу, выберите ◊ (Старт/Пауза).

Если Вы не сможете самостоятельно устранить неисправность (выкл./вкл.) или в случае необходимости ремонта:

- Установите переключатель программ в положении ● **Выкл.** и извлеките вилку из розетки.
- Закройте водопроводный кран и вызовите сервисную службу. → Инструкция по установке



Стиральная машина



ru Инструкция по эксплуатации