



BRAUN

Series 7

760 cc



Type 5673

www.braun.com/register





Braun Infolines

English 4
Русский 11

 0800 783 70 10
 1 800 509 448
 8 800 200 20 20

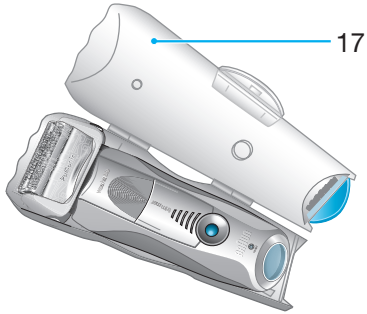
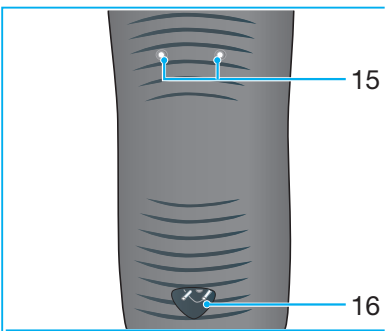
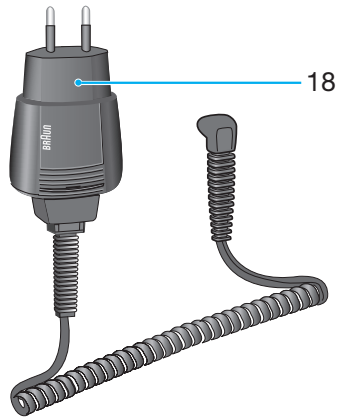
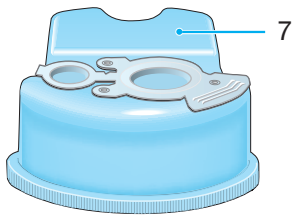
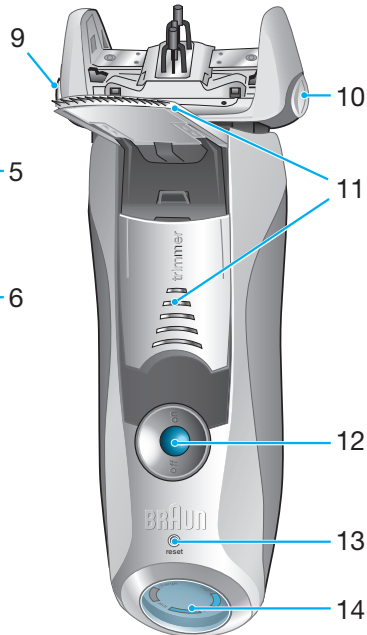
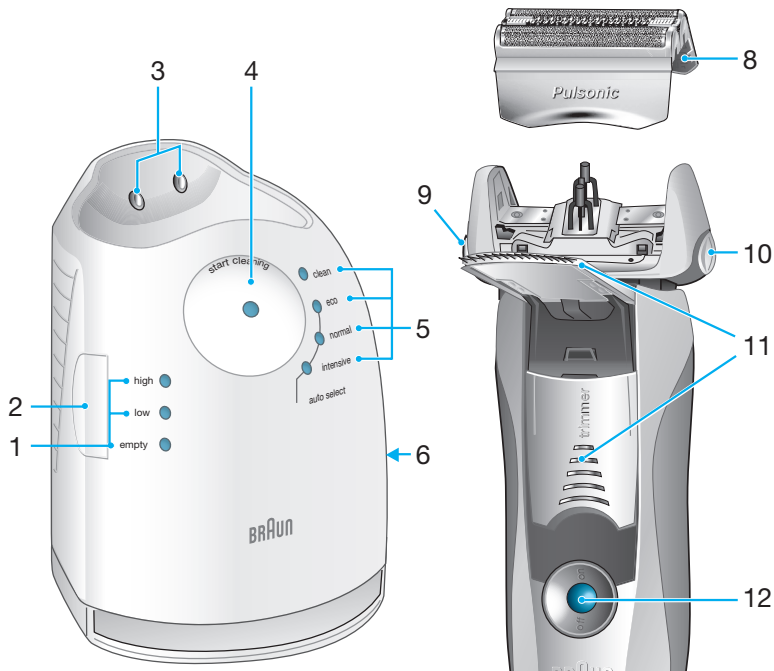
www.service.braun.com



Braun GmbH
Frankfurter Straße 145
61476 Kronberg/Germany

98664695/VI-08
GB/RUS





Наши изделия разработаны в соответствии с самыми высокими стандартами качества, функциональности и дизайна. Мы уверены, что Вы останетесь довольны новой бритвой от фирмы Braun

Предупреждение

Ваша бритвенная система комплектуется шнуром с вмонтированным безопасным блоком питания сверхнизкого напряжения. Во избежание поражения электрическим током запрещается заменять или модифицировать любые части бритвенной системы.

Этот прибор не предназначен для использования детьми или другими лицами без помощи и присмотра, если их физические, сенсорные или умственные способности не позволяют им безопасно его использовать.

Во избежание утечки чистящей жидкости размещайте автоматическое устройство чистки и подзарядки Clean&Renew на плоской и устойчивой поверхности.

Не допускайте опрокидывания, резкого перемещения или транспортировки устройства чистки и подзарядки Clean&Renew при установленном чистящем картридже. Не помещайте устройство чистки и подзарядки Clean&Renew в зеркальном шкафу, не ставьте на полированные или лакированные поверхности.

В картридже для устройства чистки и подзарядки Clean&Renew находится легковоспламеняющаяся чистящая жидкость. Держите его вдали от источников возгорания. Не подвергайте воздействию прямых солнечных лучей и не храните над радиаторами. Курение вблизи запрещено. Держите его в недоступном для детей месте.

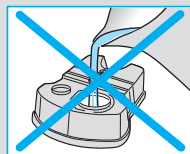
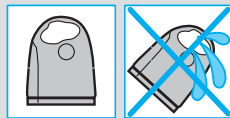
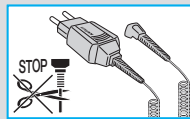
Не заправляйте картридж. Используйте только оригинальный сменный картридж Braun.

Описание

Автоматическое устройство чистки и подзарядки Clean&Renew

- ① Дисплей уровня чистящей жидкости
- ② Кнопка замены картриджа
- ③ Соединительные контакты устройства чистки и подзарядки Clean&Renew и бритвы

Русский





- ④ Кнопка «Начать чистку» (start cleaning)
- ⑤ Дисплей программы чистки
- ⑥ Разъем подключения устройства чистки и подзарядки Clean&Renew к электросети
- ⑦ Чистящий картридж

Бритва

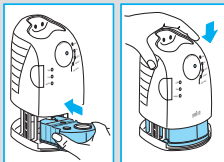
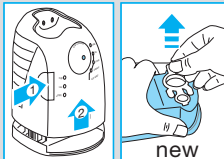
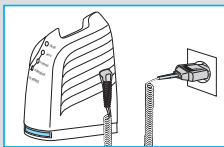
- ⑧ Кассета (бреющая сетка + режущий блок)
- ⑨ Кнопки съема кассеты
- ⑩ Кнопка блокировки плавающей бреющей головки «lock»
- ⑪ Откидной триммер для длинных волос
- ⑫ Кнопка Включения / Выключения
- ⑬ Кнопка перезагрузки «reset»
- ⑭ Дисплей бритвы
- ⑮ Соединительные контакты бритвы и устройства чистки и подзарядки Clean&Renew
- ⑯ Разъем подключения бритвы к электросети
- ⑰ Дорожный футляр
- ⑱ Шнур питания

До бритья

Перед первым использованием подключите бритву к электросети с помощью шнура питания ⑱ или следуйте инструкциям приведенным ниже.

Установка автоматического устройства чистки и подзарядки Clean&Renew

- С помощью шнура питания ⑱ подключите разъем устройства чистки и подзарядки Clean&Renew ⑥ к электросети.
- Нажмите на кнопку замены картриджа ② для открытия корпуса.
- Поместите чистящий картридж ⑦ на плоскую, устойчивую поверхность (например, на стол).
- Осторожно снимите заглушку картриджа.
- Плавно поместите картридж в основание устройства чистки и подзарядки Clean&Renew до упора.
- Медленно закройте корпус устройства чистки и подзарядки Clean&Renew, надавив на него до щелчка.



Дисплей уровня чистящей жидкости ^① покажет уровень жидкости в картридже:

- «high» до 30 циклов чистки
- «low» осталось примерно на 7 чисток
- «empty» необходим новый картридж

Зарядка и чистка бритвы

Поместите бритву бреющей головкой вниз в устройство чистки и подзарядки Clean&Renew (соединительные контакты ^⑮ на тыльной стороне бритвы будут соответствовать контактам на устройстве ^③).

Теперь при необходимости будет осуществляться зарядка бритвы. Устройство чистки и подзарядки Clean&Renew производит анализ на уровень загрязнения бритвы, результат анализа отображается включением одного из индикаторов дисплея программы чистки ^⑥:

- «clean» бритва чистая
- «eco» требуется экономичная, т.е. кратковременная чистка
- «normal» требуется нормальная чистка
- «intensive» требуется интенсивная чистка

В случае выбора системой одной из программ чистки, для ее запуска необходимо нажать кнопку «start cleaning» ^④.

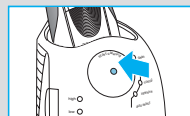
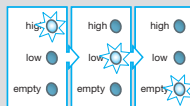
Рекомендуется проводить чистку после каждого бритья.

В процессе чистки индикатор соответствующей программы чистки будет мигать. Каждая программа чистки состоит из нескольких циклов, при которых чистящая жидкость пропускается через бреющую головку бритвы и включается процесс горячей сушки. Общее время чистки зависит от выбранной программы и в среднем составляет от 32 до 43 минут.

Процесс чистки бритвы устройством чистки и подзарядки Clean&Renew не должен прерываться. Во время сушки бритвы бреющая головка может нагреться. После завершения программы загорается голубой индикатор «clean». Теперь бритва полностью очищена и подготовлена к последующему использованию.

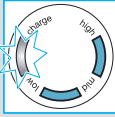
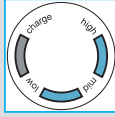
Режим ожидания

Через 10 минут после окончания процесса зарядки и чистки устройство Clean&Renew переключается в режим ожидания: Индикаторы устройства и бритвы выключаются.





Дисплей Бритвы



Дисплей бритвы ⁽¹⁴⁾ показывает уровень зарядки аккумулятора. Во время зарядки или во время использования бритвы, соответствующий зеленый сегмент зарядки начнет мигать. При полной зарядке оба сегмента зарядки будут постоянно гореть при условии включенной или подключенной бритвы к электросети.

Красный сегмент низкого уровня зарядки загорается при снижении уровня зарядки аккумулятора за 20% при условии включенной бритвы. Заряда аккумулятора хватит на 2 – 3 процесса бритья.

Информация по зарядке

- Полная зарядка аккумулятора обеспечивает до 50 минут автономной работы бритвы. Время автономной работы может изменяться в зависимости от густоты щетины.
- Оптимальный диапазон температуры воздуха для зарядки бритвы от 5 °C до 35 °C. Не подвергайте бритву воздействию температуры свыше 50 °C в течение длительного времени.

Бритье

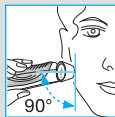
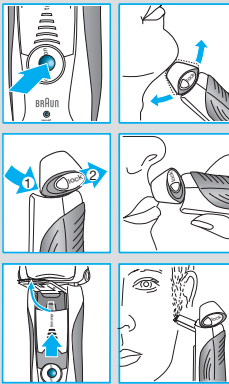
Нажмите кнопку Включения / Выключения ⁽¹²⁾ для управления бритвой:

- Плавающая бреющая головка и плавающие бреющие сетки автоматически приспособаются к контурам Вашего лица.
- Для бритья труднодоступных участков (например, под носом) передвиньте кнопку блокировки плавающей бреющей головки ⁽¹⁰⁾ в дальнее положение для блокировки головки под углом.
- Для подравнивания бакенбардов, усов и бороды, движением вверх, включите откидной триммер для длинных волос ⁽¹¹⁾.

Рекомендации для чистого бритья

Для достижения лучших результатов во время бритья Braun рекомендует следовать 3 простым шагам:

1. Всегда брейтесь до умывания.
2. Всегда держите бритву под прямым углом (90°) к коже.
3. Слегка натягивайте кожу и перемещайте бритву в направлении против роста волос.



Бритьё при подключении к электросети

Если бритва полностью разряжена, и у вас нет времени на зарядку с помощью устройства чистки и подзарядки Clean&Renew, вы можете использовать бритву, подключив ее к электросети с помощью шнура питания.

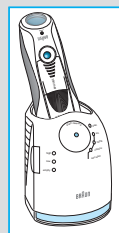


Чистка

Автоматическая чистка

После каждого бритья помещайте бритву в устройство чистки и подзарядки Clean&Renew и выполняйте действия, указанные в разделе «До бритья». При этом осуществляется необходимая зарядка и чистка. При ежедневном использовании, чистящего картриджа хватает примерно на 30 циклов чистки.

Гигиеническая чистящая жидкость содержит изопропиловый спирт, который после вскрытия картриджа начинает медленно испаряться в окружающую атмосферу. При не ежедневном использовании картридж следует заменять примерно через 8 недель. Чистящая жидкость также содержит смазывающие средства, которые могут оставлять небольшие разводы на внешней стороне рамки бреющей сетки. Эти разводы очень легко убираются мягкой материей или бумажной салфеткой.



Ручная чистка

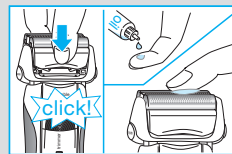
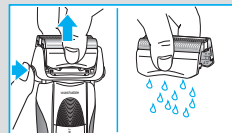
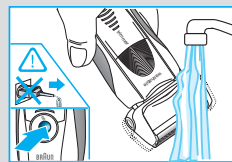


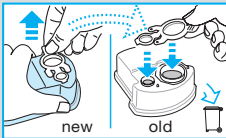
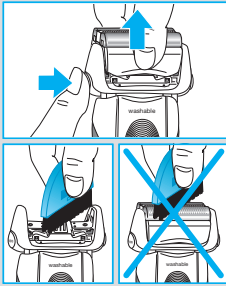
Возможна чистка бреющей головки под струей воды.

Внимание: Отсоедините бритву от источника электроэнергии перед чисткой под струей воды.

Чистка бритвы под струей воды – это альтернативный способ поддержания гигиены бритвы, особенно во время путешествий:

- Включите бритву ¹² (без подключения к электросети) и промойте бреющую головку под струей горячей воды. Также можно использовать жидкое мыло без абразивных субстанций. Смойте остатки пены и на несколько секунд включите бритву.
- Выключите бритву и нажмите кнопки съема кассеты ⁹. Снимите кассету (бреющая сетка + режущий блок) ¹⁰ и оставьте просохнуть.
- При регулярной чистке бритвы под струей воды, необходимо раз в неделю наносить каплю машинного масла на верхнюю часть кассеты (бреющая сетка + режущий блок).





В качестве альтернативы, Вы можете чистить бритву щеточкой, входящей в комплект:

- Отключите бритву. Снимите кассету (бреющая сетка + режущий блок) ⑧ и постучите ей по плоской поверхности. С помощью щеточки очистите внутреннюю поверхность плавающей головки бритвы. При этом не очищайте кассету щеточкой, поскольку это может ее повредить.

Чистка корпуса

Периодически очищайте корпус бритвы и устройство чистки и подзарядки Clean&Renew влажной тканью, особенно внутреннюю поверхность устройства, в которую помещается бритва.

Замена картриджа

После нажатия на кнопку замены картриджа ② для открытия корпуса устройства чистки и подзарядки Clean&Renew, подождите несколько секунд перед удалением использованного картриджа во избежание распыливания.

Прежде чем выкинуть использованный картридж, закройте его отверстие с помощью заглушки от нового картриджа, так как использованный картридж содержит остатки загрязненной чистящей жидкости.

Поддержание эффективности работы бритвы

Замена кассеты (бреющая сетка + режущий блок) / Перезагрузка

Для поддержания 100% эффективности работы бритвы производите замену кассеты (бреющая сетка + режущий блок) ⑧. Замену рекомендуется производить при включении индикатора замены на дисплее бритвы ⑭ (примерно каждые 18 месяцев) или по мере износа.

Индикатор замены будет напоминать вам в течение последующих 7 сеансов бритья о необходимости замены кассеты (бреющая сетка + режущий блок). После этого показания дисплея бритвы будут автоматически сброшены.

После замены кассеты (бреющая сетка + режущий блок), используя шариковую ручку, нажмите на кнопку перезагрузки [®] и удерживайте не менее 3 секунд для сброса счетчика.

При этом индикатор замены мигает и выключается после окончания сброса. Ручной сброс можно произвести в любое время.

Аксессуары

Представлены в магазинах бытовой техники или в Сервисных центрах Braun:

- **Кассета** (бреющая сетка + режущий блок) No 70S
- **Чистящий картридж Clean&Renew CCR**

Содержание может быть изменено без предварительного уведомления.



Данное изделие соответствует всем требуемым европейским стандартам безопасности и гигиены.

Аккумуляторная и сетевая бритва Серия 7
модель 760, тип 5673

Сделано в Германии, Браун ГмбХ, Braun GmbH, Waldstr. 9, 74731 Walldurn, Germany

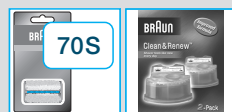
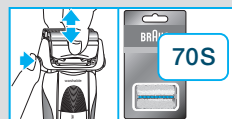
Электрические спецификации смотрите на специальном шнуре.

Гарантийные обязательства фирмы BRAUN

Для всех изделий мы даем гарантию на два года, начиная с момента приобретения изделия.

В течение гарантийного периода мы бесплатно устраним путем ремонта, замены деталей или замены всего изделия любые заводские дефекты, вызванные недостаточным качеством материалов или сборки.

В случае невозможности ремонта в гарантийный период изделие может быть заменено на новое или аналогичное в соответствии с Законом о защите прав потребителей.





Гарантия обретает силу только если дата покупки подтверждается печатью и подписью дилера (магазина) на последней странице оригинальной инструкции по эксплуатации BRAUN, которая является гарантийным талоном.

Эта гарантия действительна в любой стране в которую это изделие поставляется фирмой BRAUN или назначенным дистрибьютором и где никакие ограничения по импорту или другие правовые положения не препятствуют предоставлению гарантийного обслуживания. Гарантия не покрывает повреждения, вызванные неправильным использованием (см. также список ниже) нормальный износ деталей (например, сетки и режущего блока) в процессе эксплуатации изделия.

Эта гарантия теряет силу если ремонт производился не уполномоченным на то лицом и если использованы не оригинальные детали фирмы BRAUN.

В случае предъявления рекламации по условиям данной гарантии, передайте изделие целиком вместе с гарантийным талоном в любой из центров сервисного обслуживания фирмы BRAUN.

Все другие требования, включая требования возмещения убытков, исключаются, если наша ответственность не установлена в законном порядке.

Рекламации, связанные с коммерческим контрактом с продавцом не попадают под эту гарантию.

В соответствии с законом РФ № 2300-1 от 7.02.1992 г. «О защите прав потребителей» фирма BRAUN устанавливает срок службы на свои изделия равным двум годам с момента приобретения или с момента производства, если дату продажи установить невозможно. Изделия фирмы BRAUN изготовлены в соответствии с высокими требованиями европейского качества. При бережном использовании и при соблюдении правил по эксплуатации, приобретенное Вами изделие фирмы BRAUN, может иметь значительно больший срок службы, чем срок установленный в соответствии с Российским законом.

Случаи, на которые гарантия не распространяется:

- дефекты, вызванные форс-мажорными обстоятельствами;
- использование в профессиональных целях;
- нарушение требований инструкции по эксплуатации;
- неправильная установка напряжения питающей сети (если это требуется);





- внесение технических изменений;
- механические повреждения;
- повреждения по вине животных, грызунов и насекомых (в том числе случаи нахождения грызунов и насекомых внутри приборов);
- для приборов, работающих от батареек,
 - работа с неподходящими или истощенными батарейками, любые повреждения, вызванные истощенными или текущими батарейками (советуем пользоваться только предохраненными от вытекания батарейками);
- для бритв – смятая или порванная сетка.

Внимание! Оригинальный Гарантийный Талон подлежит изъятию при обращении в сервисный центр для гарантийного ремонта. После проведения ремонта Гарантийным Талоном будет являться заполненный оригинал Листа выполнения ремонта со штампом сервисного центра и подписанный потребителем по получении изделия из ремонта. Требуйте проставления даты возврата из ремонта, срок гарантии продлевается на время нахождения изделия в сервисном центре.

В случае возникновения сложностей с выполнением гарантийного или послегарантийного обслуживания просьба сообщать об этом в Информационную Службу Сервиса фирмы BRAUN по телефону 8 800 200 20 20 (звонок из России бесплатно).

