

BRAUN

Series 7

760 cc



Type 5693

www.braun.com/register



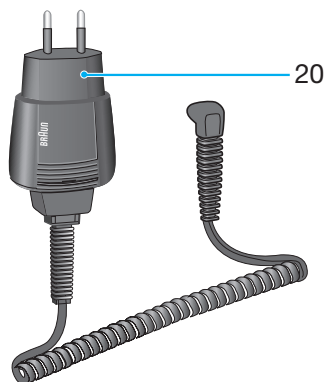
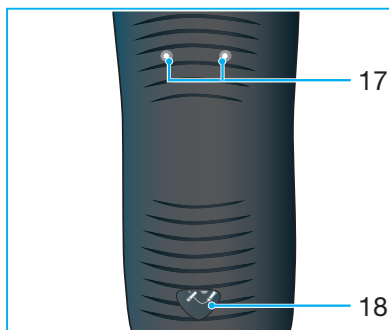
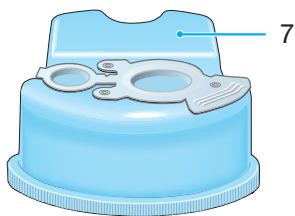
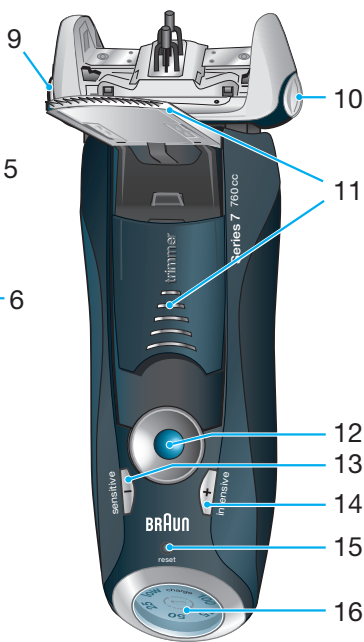
English	4
Français	11
Polski	19
Český	28
Slovenský	36
Magyar	44
Hrvatski	52
Slovenski	59
Türkçe	66
Русский	73
Українська	83
عربي	101

Braun Infolines

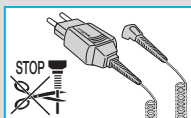
GB	0800 783 70 10
IRL	1 800 509 448
F	0 810 309 780
B	0 800 14 592
PL	0 801 127 286 0 801 1 BRAUN
CZ	221 804 335
SK	02/5710 1135
H	(06-1) 451-1256
HR	01/6690 330
SLO	080 2822
TR	0 212 473 75 85
RUS	8 800 200 20 20
UA	+38 044 428 65 05
HK	852-25249377 (Audio Supplies Company Ltd.)

www.service.braun.com

Braun GmbH
Frankfurter Straße 145
61476 Kronberg/Germany



Our products are designed to meet the highest standards of quality, functionality and design. We hope you enjoy your new Braun Shaver.



Warning

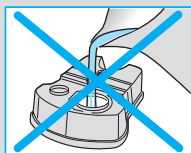
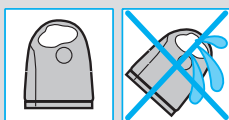
Your shaving system is provided with a special cord set, which has an integrated Safety Extra Low Voltage power supply. Do not exchange or tamper with any part of it, otherwise there is risk of an electric shock.

This appliance is not intended for use by children or persons with reduced physical or mental capabilities, unless they are supervised by a person responsible for their safety. In general, we recommend that you keep the appliance out of reach of children.

To prevent the cleaning fluid from leaking, ensure that the Clean&Renew station is placed on a flat surface. When a cleaning cartridge is installed, do not tip, move suddenly or transport the station in any way as cleaning fluid might spill out of the cartridge. Do not place the station inside a mirror cabinet, nor over a radiator, nor place it on a polished or lacquered surface.

The cleaning cartridge contains a highly flammable liquid so keep it away from sources of ignition. Do not smoke near the station. Do not expose to direct sunlight for long periods of time.

Do not refill the cartridge and use only original Braun refill cartridges.



Description

Clean&Renew station

- ① Cleaning fluid display
- ② Lift button for cartridge exchange
- ③ Station-to-shaver contacts
- ④ «clean & dry» button
- ⑤ Cleaning program indicators
- ⑥ Station power socket
- ⑦ Cleaning cartridge

Shaver

- ⑧ Foil & Cutter cassette
- ⑨ Cassette release button
- ⑩ Shaver head «lock» switch
- ⑪ Pop-out long hair trimmer

- ⑫ On/off switch
- ⑬ «sensitive» (-) setting button
- ⑭ «intensive» (+) setting button
- ⑮ Reset button
- ⑯ Shaver display
- ⑰ Shaver-to-station contacts
- ⑱ Shaver power socket
- ⑲ Travel case
- ⑳ Special cord set

Before shaving

Prior to first use you must connect the shaver to an electrical outlet using the special cord set ⑳ or alternatively proceed as below.

Installing the Clean&Renew station

- Using the special cord set ⑳, connect the station power socket ⑥ to an electrical outlet.
- Press the lift button ② to open the housing.
- Hold the cleaning cartridge ⑦ down on a flat, stable surface (e.g. table).
- Carefully remove the lid from the cartridge.
- Slide the cartridge into the base of the station as far as it will go.
- Slowly close the housing by pushing it down until it locks.

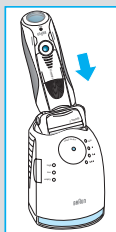
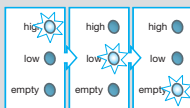
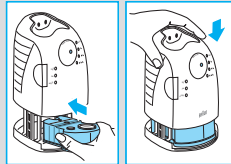
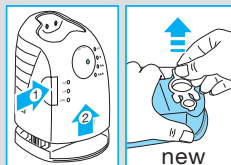
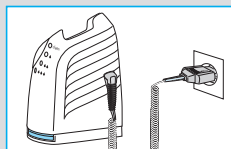
The cleaning fluid display ① will show how much fluid is in the cartridge:

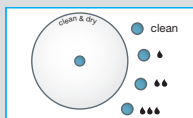
- «high» up to 30 cleaning cycles available
- «low» up to 7 cleaning cycles remaining
- «empty» new cartridge required

Charging and cleaning the shaver

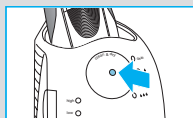
Insert the shaver head down into the cleaning station. (The contacts ⑰ on the back of the shaver will align with the contacts ③ in the cleaning station).

If required, the Clean&Renew station will automatically charge the shaver. The hygiene status of the shaver will also be analyzed and one of the following cleaning program indicators ⑤ will light up:





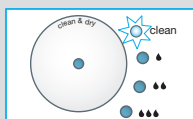
- «clean» shaver is clean
 « ♪ » short economical cleaning required
 « ♪♪ » normal level of cleaning required
 « ♪♪♪ » high intensive cleaning required



If the station selects one of the required cleaning programs, it will not start unless you press the «clean & dry» button ④. **For best shaving results, we recommend cleaning after each shave.**

Whilst cleaning is in progress, the respective cleaning program indicator will blink. Each cleaning program consists of several cycles, where cleaning fluid is flushed through the shaver head and a heat drying process dries the shaver. Depending on the program selected the total cleaning time will range from 32 to 43 minutes.

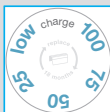
The cleaning programs should not be interrupted. Please note that whilst the shaver is drying, the shaving head may be hot and wet. When the program is finished, the blue «clean» indicator will light up. Your shaver is now clean and ready for use.



Stand-by mode

10 minutes after completing the charging or cleaning session, the Clean&Renew station switches to the stand-by mode: The indicators of the Clean&Renew station turn off.

Shaver display



The shaver display ⑯ shows the charge status of the battery. During charging or when using the shaver, the respective green charge status will blink. When the battery is fully charged the green charge status will light up continuously, provided the shaver is switched on or connected to an electrical outlet.



Low charge indicator:

The red «low» charge indicator blinks to indicate that the charge has dropped below 20%, provided the shaver is switched on.

The remaining battery capacity is sufficient for 2 to 3 shaves.

Charging information

- A full charge provides up to 50 minutes of cordless shaving time. This may vary according to your beard growth.

- The best environmental temperature for charging is between 5 °C to 35 °C. Do not expose the shaver to temperatures higher than 50 °C for extended periods of time.

Personalizing your shaver

Personalizing your shaver

With the «sensitive»^⑬ and «intensive»^⑭ buttons you can choose the best setting for shaving different areas of your face and as per your specific needs. The different settings are indicated by the pilot light incorporated in the on/off switch^⑫:

- «Intensive» = dark blue (powerful shave)
- «Normal» = light blue
- «Sensitive» = white (for a thorough comfortable shave in sensitive areas of your face such as neck)

For a thorough and fast shave we recommend the «intensive» setting.

Pressing the «+» or «-» button activates your preferred setting. When switching on next time, the last used setting will be activated.

How to use

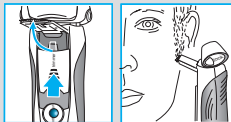
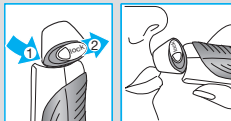
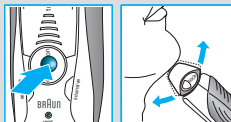
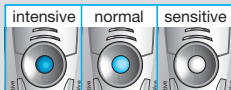
Press the on/off switch^⑫ to operate the shaver:

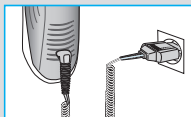
- The pivoting shaver head and floating foils automatically adjust to every contour of your face.
- To shave hard to reach areas (e.g. under the nose) slide the shaver head «lock» switch^⑩ to the back position to lock the pivoting head at an angle.
- To trim sideburns, moustache or beard, slide the pop-out long hair trimmer upwards.

Tips for the perfect shave

For best shaving results, Braun recommends you follow 3 simple steps:

1. Always shave before washing your face.
2. At all times, hold the shaver at right angles (90°) to your skin.
3. Stretch your skin and shave against the direction of your beard growth.





Shaving with the cord

If the shaver has run out of power (discharged), and you do not have the time to recharge it in the Clean&Renew station, you may also shave with the shaver connected to an electrical outlet via the special cord set.

Cleaning

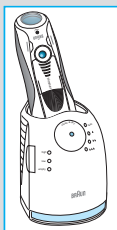
Automatic cleaning

After each shave, return the shaver to the Clean&Renew station and proceed as described above in the section «Before shaving».

All charging and cleaning needs are then automatically taken care of. With daily use, a cleaning cartridge should be sufficient for about 30 cleaning cycles.

The hygienic cleaning cartridge contains alcohol, which once opened will naturally evaporate slowly into the surrounding air. Each cartridge, if not used daily, should be replaced after approximately 8 weeks.

The cleaning cartridge also contains lubricants, which may leave residual marks on the outer foil frame after cleaning. However, these marks can be removed easily by wiping gently with a cloth or soft tissue paper.



Manual cleaning

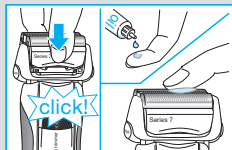
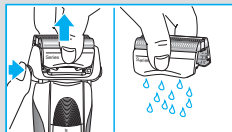
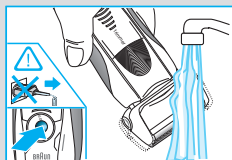


The shaver head is suitable for cleaning under running tap water.

Warning: Detach the shaver from the power supply before cleaning the shaver head in water.

Rinsing the shaving head under running water is an alternative way to keep the shaver clean, especially when travelling:

- Switch the shaver on (cordless) and rinse the shaving head under hot running water. You may use liquid soap without abrasive substances. Rinse off all foam and let the shaver run for a few more seconds.
- Next, switch off the shaver, press the release button ⑨ to remove the Foil & Cutter cassette ⑧ and let it dry.
- If you regularly clean the shaver under water, then once a week apply a drop of light machine oil on top of the Foil & Cutter cassette.



Alternatively, you may clean the shaver using the brush provided:

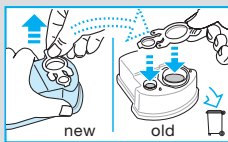
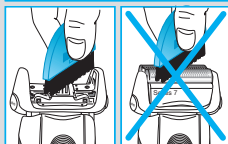
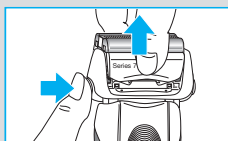
- Switch off the shaver. Remove the Foil & Cutter cassette ⑧ and tap it out on a flat surface. Using the brush, clean the inner area of the pivoting head. However, do not clean the cassette with the brush as this may damage it.

Cleaning the housing

From time to time clean the housing of the shaver and the Clean&Renew station with a damp cloth, especially inside the cleaning chamber where the shaver rests.

Replacing the cleaning cartridge

After having pressed the lift button ② to open the housing, wait for a few seconds before removing the used cartridge to avoid any dripping. Before discarding the used cartridge, make sure to close the openings using the lid of the new cartridge, since the used cartridge will contain contaminated cleaning solution.



Keeping your shaver in top shape

Replacing the Foil & Cutter cassette / reset

To maintain 100% shaving performance, replace the Foil & Cutter cassette ⑧, when the replacement symbol lights up on the shaver display ⑩ (after about 18 months) or when cassette is worn.

The replacement symbol will remind you during the next 7 shaves to replace the Foil & Cutter cassette. Then the shaver will automatically reset the display.

After you have replaced the Foil & Cutter cassette, use a ball-pen to push the reset button ⑮ for at least 3 seconds to reset the counter. While doing so, the replacement light blinks and goes off when the reset is complete. The manual reset can be done at any time.



Accessories

Available at your dealer or Braun Service Centres:

- **Foil & Cutter cassette 70S**
- **Cleaning cartridge Clean&Renew CCR**



Environmental notice

This product contains rechargeable batteries. In the interest of protecting the environment, please do not dispose of the product in household waste at the end of its useful life. Disposal can take place at a Braun Service Centre or at appropriate collection points provided in your country.



The cleaning cartridge can be disposed with regular household waste.

Subject to change without notice.

This product conforms to the European Directives EMC 2004/108/EC and Low Voltage 2006/95/EC.



For electric specifications, see printing on the special cord set.

Guarantee

We grant 2 years guarantee on the product commencing on the date of purchase. Within the guarantee period we will eliminate, free of charge, any defects in the appliance resulting from faults in materials or workmanship, either by repairing or replacing the complete appliance as we may choose.

This guarantee extends to every country where this appliance is supplied by Braun or its appointed distributor.

This guarantee does not cover: damage due to improper use, normal wear and tear (e.g. foil & cutter cassette) as well as defects that have a negligible effect on the value or operation of the appliance. The guarantee becomes void if repairs are undertaken by unauthorised persons and if original Braun parts are not used.

To obtain service within the guarantee period, hand in or send the complete appliance with your sales receipt to an authorised Braun Customer Service Centre.

For UK only:

This guarantee in no way affects your rights under statutory law.

Nos produits sont conçus pour répondre aux normes les plus élevées en matière de qualité, fonctionnalité et design. Nous espérons que vous apprécierez votre nouveau rasoir Braun.

Attention

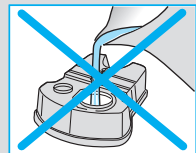
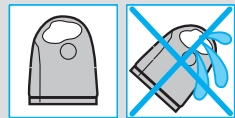
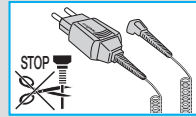
Votre système de rasage est livré avec un cordon d'alimentation qui intègre une prise transformateur basse tension. Vous ne devez remplacer ou modifier aucun de ses composants, afin d'éviter tout risque d'électrocution.

Cet appareil n'est pas destiné à des enfants ou des personnes aux capacités physiques, sensorielles ou mentales réduites à moins qu'elles ne soient sous la surveillance d'un adulte responsable de leur sécurité. Nous recommandons de garder l'appareil hors de portée des enfants.

Afin d'éviter toute fuite du liquide de nettoyage, placez le système autonettoyant Clean&Renew sur une surface plane et stable. Lorsqu'une cartouche de liquide nettoyant est installée, ne pas incliner, ne pas manipuler brusquement ou transporter le système autonettoyant pour éviter de renverser le liquide de nettoyage de la cartouche. Veuillez ne pas mettre le système dans une armoire de toilette, au dessus d'un radiateur, ni le placer sur une surface polie ou vernie.

La cartouche de liquide nettoyant contient du liquide hautement inflammable, gardez-la à l'écart des sources d'ignition. Ne fumez pas à proximité. Ne l'exposez pas directement à la lumière du soleil pendant une longue période.

Ne remplissez pas la cartouche et utilisez uniquement les cartouches de nettoyage d'origine Braun.



Description

Système autonettoyant Clean&Renew

- ① Indicateur du niveau de liquide de nettoyage
- ② Bouton poussoir pour remplacer la cartouche
- ③ Contacts station-rasoir
- ④ Bouton de démarrage du nettoyage
« clean & dry »
- ⑤ Témoins lumineux du cycle de nettoyage
- ⑥ Prise d'alimentation de la station
- ⑦ Cartouche de liquide nettoyant

Rasoir

- ⑧ Cassette de rasage
- ⑨ Bouton d'éjection de la cassette
- ⑩ Bouton de verrouillage de la tête du rasoir « lock »
- ⑪ Tondeuse rétractable pour poils longs
- ⑫ Interrupteur marche/arrêt
- ⑬ Bouton de réglage sensible « sensitive » (-)
- ⑭ Bouton de réglage intensif « intensive » (+)
- ⑮ Bouton de réinitialisation
- ⑯ Ecran d'affichage du rasoir
- ⑰ Contacts rasoir-station
- ⑱ Prise d'alimentation du rasoir
- ⑲ Trousse de voyage
- ⑳ Cordon d'alimentation

Avant le rasage

Avant la première utilisation, branchez le rasoir à une prise électrique en utilisant le cordon d'alimentation ⑳, procéder comme suit :

Installation du système autonettoyant Clean&Renew

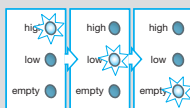
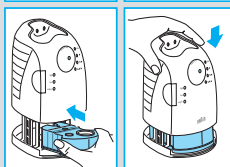
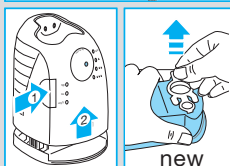
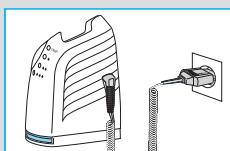
- En utilisant le cordon d'alimentation ⑳, raccordez la prise d'alimentation ⑥ du système à une prise de courant.
- Appuyez sur le bouton curseur ② pour ouvrir le boîtier.
- Posez la cartouche de liquide nettoyant ⑦ à plat sur une surface stable et plane (par exemple une table).
- Retirez délicatement l'opercule de la cartouche.
- Introduisez la cartouche dans la base de la station aussi loin que possible.
- Fermez doucement en abaissant le boîtier jusqu'à son verrouillage.

L'indicateur du niveau de liquide de nettoyage ① indique la quantité de liquide dans la cartouche :

« high » Jusqu'à 30 cycles de nettoyage disponibles

« low » Jusqu'à 7 cycles de nettoyage restants




« empty » Une nouvelle cartouche de nettoyage est nécessaire



Mise en charge et nettoyage du rasoir

Mettre la tête de rasage du rasoir dans le système autonettoyant. (Les contacts ⑰ au dos du rasoir s'aligneront avec les contacts ③ du système autonettoyant.)

Si nécessaire, le système Clean&Renew rechargera automatiquement le rasoir. Le niveau de propreté du rasoir sera également analysé et un des témoins lumineux du cycle de nettoyage ⑤ suivants s'allumera :

- « clean » Le rasoir est propre
- «  » Un rapide nettoyage économique est nécessaire
- «  » Un nettoyage de niveau normal est nécessaire
- «  » Un nettoyage intensif est nécessaire

Une fois que le système a déterminé le programme de nettoyage le mieux adapté, appuyez sur le bouton de démarrage « clean & dry » ④.

Pour de meilleurs résultats de rasage, nous recommandons un nettoyage après chaque rasage.

Pendant le nettoyage, le voyant lumineux du cycle de nettoyage en cours clignotera. Chaque cycle de nettoyage a plusieurs phases, au cours desquelles le liquide nettoyeur lave la tête du rasoir puis un système de chauffage sèche la tête du rasoir. Selon le programme sélectionné, la durée totale du cycle de nettoyage varie entre 32 et 43 minutes.

Le cycle de nettoyage ne doit pas être interrompu. Pendant la phase de séchage, la tête du rasoir peut être chaude et humide.

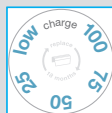
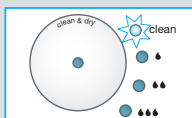
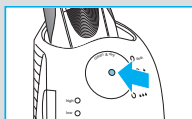
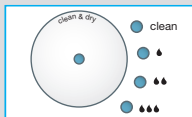
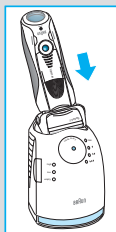
Lorsque le programme est terminé, le voyant lumineux bleu « clean » s'allume. Votre rasoir est désormais propre et prêt à être utilisé.

Mode stand-by

10 minutes après la fin de la charge ou du nettoyage, la système Clean&Renew passe en mode stand-by : les voyants lumineux de la station Clean&Renew s'éteignent.

Ecran d'affichage du rasoir

L'écran du rasoir ⑱ affiche l'état de charge de la batterie. Lors de la mise en charge ou de l'utilisation du rasoir, le voyant vert du niveau de charge correspondant clignotera. Lorsque la batterie est complètement chargée, le voyant



vert du niveau de charge est allumé en continu quand le rasoir fonctionne ou qu'il est branché sur une prise de courant.



Indicateur de faible charge :

Le voyant de faible charge rouge clignote quand le rasoir fonctionne pour indiquer que la charge restante est inférieure à 20 %.

La capacité restante de la batterie est suffisante pour 2 à 3 rasages.

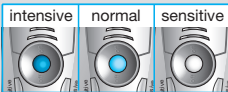
Informations sur la charge

- Une charge complète procure jusqu'à 50 minutes de temps de rasage sans fil. Cela peut varier selon la densité, la dureté et la longueur de votre barbe.
- La température ambiante idéale pour charger le rasoir est comprise entre 5 °C et 35 °C. N'exposez pas votre rasoir à des températures supérieures à 50 °C pendant une période prolongée.

Personnalisez votre rasoir

Personnalisez votre rasoir

A l'aide des boutons de réglage sensible « sensitive » ⁽¹³⁾ et intensif « intensive » ⁽¹⁴⁾, vous pouvez sélectionner le meilleur réglage pour raser les différentes zones de votre visage et pour répondre à vos besoins spécifiques. Les différents réglages sont indiqués par le voyant lumineux intégré à l'interrupteur marche/arrêt ⁽¹²⁾ :



- « Intensive » = bleu foncé (rasage puissant)
- « Normal » = bleu clair
- « Sensitive » = blanc (pour un rasage doux, complet et agréable des zones sensibles du visage ou du cou)

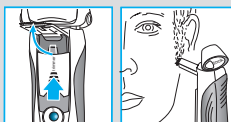
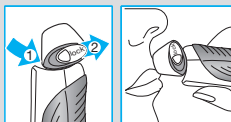
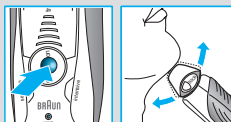
Pour un rasage complet et rapide, nous recommandons le réglage « intensive ».

Appuyez sur le bouton « + » ou « - » pour activer votre réglage préféré. Lors de la prochaine mise en marche, le dernier réglage utilisé sera sélectionné.

Utilisation

Appuyez sur l'interrupteur marche / arrêt ⑫ pour mettre en marche le rasoir :

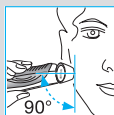
- La tête pivotante du rasoir et les grilles flexibles s'adaptent automatiquement aux contours de votre visage.
- Pour raser les zones difficiles à atteindre (ex. : sous le nez), faites glisser le « lock » de verrouillage de la tête du rasoir ⑩ vers l'arrière pour bloquer la tête pivotante en position inclinée.
- Pour tailler les pattes, moustache et barbe, faites coulisser la tondeuse rétractable pour poils longs vers le haut.



Conseils pour un rasage parfait

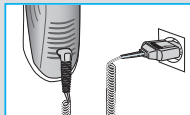
Pour des résultats de rasage optimaux, Braun vous invite à suivre les 3 recommandations suivantes :

1. Rasez-vous toujours avant de vous laver le visage.
2. Tenez toujours le rasoir à angle droit (90°) par rapport à votre peau.
3. Tendez la peau et rasez la barbe dans le sens inverse de la pousse du poil.



Rasage avec cordon d'alimentation

Si le rasoir est déchargé, et que vous n'avez pas le temps de le recharger dans la station Clean&Renew, vous pouvez également vous raser avec le rasoir branché à une prise de courant via le cordon d'alimentation.



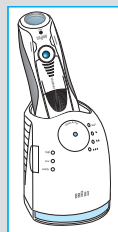
Nettoyage

Nettoyage automatique

Après chaque utilisation mettre le rasoir dans la station Clean&Renew et procédez comme décrit ci-dessus dans la rubrique « Avant le rasage ». La mise en charge et le nettoyage sont automatiques. Pour une utilisation quotidienne, une cartouche de liquide nettoyant sera suffisante pour environ 30 cycles de nettoyage.

Une fois ouverte la cartouche de liquide de nettoyage contenant de l'alcool dont une partie, s'évaporera naturellement et lentement dans l'air ambiant. Si elle n'est pas utilisée quotidiennement, chaque cartouche doit être remplacée toutes les 8 semaines environ.

La cartouche de liquide nettoyant contient également des lubrifiants, qui peuvent laisser des traces sur le châssis plastique de la grille en



fin de nettoyage. Ces traces peuvent s'enlever facilement à l'aide d'un tissu ou d'un papier de soie doux.

Nettoyage manuel



La tête du rasoir peut passer sous le robinet d'eau courante.

Attention : Débranchez le rasoir avant de le nettoyer à l'eau.

Une autre façon de nettoyer la tête du rasoir, tout particulièrement lorsque vous voyagez, est de la rincer sous l'eau courante :

- Mettez le rasoir en marche (sans cordon d'alimentation) ²⁰ et rincez la tête du rasoir sous le robinet. Il est possible d'utiliser du savon liquide ne contenant pas de substance abrasive. Rincez toute la mousse et laissez le rasoir en marche pendant quelques secondes.
- Ensuite, arrêtez le rasoir, appuyez sur le bouton d'éjection de la cassette ⁹ pour retirer la cassette de rasage ⁸ et laissez-la sécher.
- Si vous nettoyez régulièrement le rasoir sous l'eau, appliquez ensuite une fois par semaine une goutte d'huile fluide de machine à coudre sur le haut de la cassette de rasage.

Vous pouvez aussi nettoyer le rasoir à sec avec la brosse fournie :

- Arrêtez le rasoir. Retirez la cassette de rasage ⁸ et tapotez-la sur une surface plane. Nettoyez l'intérieur de la tête pivotante à l'aide de la brosse. Toutefois, ne nettoyez pas la cassette avec la brosse car cela risque de l'endommager.

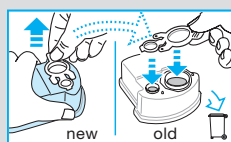
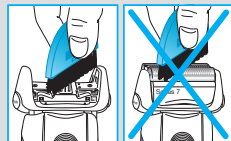
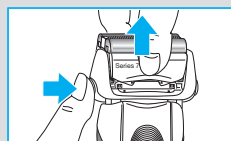
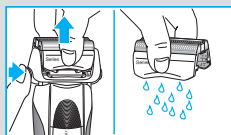
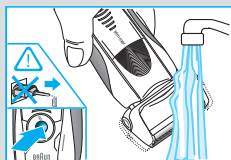
Nettoyage du boîtier

Nettoyez le boîtier du rasoir et la station Clean&Renew de temps en temps à l'aide d'un linge humide, en particulier à l'intérieur du bac de nettoyage dans lequel se place la tête de rasage.

Remplacement de la cartouche de liquide nettoyant

Après avoir appuyé sur le bouton poussoir ² pour ouvrir le boîtier, attendez quelques secondes avant de retirer la cartouche usagée pour éviter qu'elle ne goutte.

Avant de jeter la cartouche usagée contenant le reste du liquide de nettoyage souillé, refermez ses ouvertures à l'aide de l'opercule de la nouvelle cartouche.



Gardez votre rasoir en bon état

Remplacement de la cassette de rasage / réinitialisation

Pour conserver une performance de rasage efficace à 100 %, remplacez la cassette de rasage ⑧ lorsque le symbole s'allume sur l'écran du rasoir ⑯ (au bout de 18 mois environ) ou lorsque la cassette est usée.

Le symbole de remplacement vous rappellera durant les 7 prochains rasages de remplacer la cassette de rasage. Le rasoir réinitialisera ensuite automatiquement l'écran.

Après le remplacement de la cassette de rasage, utilisez un stylo pour presser le bouton de réinitialisation ⑮ pendant au moins 3 secondes afin de réinitialiser le compteur.

Le témoin lumineux de remplacement clignote et s'éteint lorsque la réinitialisation est terminée. Il est possible de faire une réinitialisation manuelle à tout moment.

Accessoires

Disponibles chez votre vendeur ou dans les centres de service Braun :

- **Cassette de rasage 70S**
- **Cartouche de liquide nettoyant Clean&Renew CCR**



Informations relatives à l'environnement

Ce produit contient des batteries rechargeables. Dans un souci de protection de l'environnement, veuillez ne pas jeter le produit avec les ordures ménagères au terme de son cycle de vie. Vous pouvez remettre ce produit au centre de service Braun ou aux points de collecte dans votre pays.



La cartouche de nettoyage peut être jetée dans la poubelle ménagère.

Susceptible d'être modifié sans préavis.

Cet appareil est conforme aux normes Européennes fixées par les Directives 2004/108/EC et la directive Basse Tension 2006/95/EC.



Pour les spécifications électriques, se référer aux inscriptions sur l'adaptateur basse tension.

Garantie

Nous accordons une garantie de 2 ans sur ce produit, à partir de la date d'achat.

Pendant la durée de la garantie, Braun prendra gratuitement à sa charge la réparation des vices de fabrication ou de matière en se réservant le droit de décider si certaines pièces doivent être réparées ou si l'appareil lui-même doit être échangé.

Cette garantie s'étend à tous les pays où cet appareil est commercialisé par Braun ou son distributeur exclusif.

Cette garantie ne couvre pas : les dommages occasionnés par une utilisation inadéquate, l'usure normale (par exemple, grille et bloc-couteaux) ainsi que les défauts d'usures qui ont un effet négligeable sur la valeur ou l'utilisation de l'appareil. Cette garantie devient caduque si des réparations ont été effectuées par des personnes non agréées par Braun et si des pièces de rechange ne provenant pas de Braun ont été utilisées.

Pour toute réclamation intervenant pendant la période de garantie, retournez ou rapportez l'appareil ainsi que l'attestation de garantie à votre revendeur ou à un Centre Service Agréé Braun.

Appelez au 08.10.30.97.80 (ou se référez à <http://www.braun.com/global/contact/servicepartners/europe.country.html>) pour connaître le Centre Service Agréé Braun le plus proche de chez vous.

Clause spéciale pour la France

Outre la garantie contractuelle exposée ci-dessus, nos clients bénéficient de la garantie légale des vices cachés prévue aux articles 1641 et suivants du Code civil.

Nasze produkty zostały zaprojektowane tak, aby sprostać najwyższym standardom jakości, funkcjonalności oraz zaprezentować najlepszy design. Mamy nadzieję, że jesteście zadowoleni z nowej golarki marki BRAUN.

Ostrzeżenia

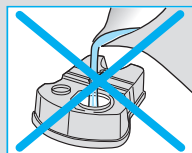
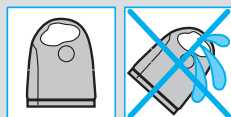
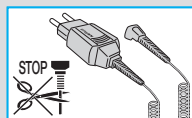
Twój system golący posiada specjalny przewód zasilania o niskim napięciu (SELV). Nie wymieniaj na własną rękę żadnej z jego części, gdyż grozi to porażeniem prądem.

To urządzenie nie jest przeznaczone do samodzielnego użycia przez dzieci i osoby niepełnosprawne umysłowo, jeżeli nie są one kontrolowane przez osoby za nie odpowiedzialne. Na ogół rekomendujemy przechowywanie urządzenia z dala od dzieci.

Aby zabezpieczyć płyn czyszczący przed wyciekaniem upewnij się, że baza czyszcząco – ładująca jest położona na płaskiej powierzchni. Gdy wkład czyszczący jest zainstalowany w bazie, nie przechylaj jej, nie poruszaj gwałtownie gdyż ciecz czyszcząca mogłaby wylać się z pojemnika. Nie ustawiaj bazy wewnątrz lustrzanych gablotek, na grzejnikach, ani na wypolerowanych lub polakierowanych powierzchniach.

Wkład czyszczący zawiera łatwopalną ciecz, dlatego trzymaj go z dala od źródeł zapłonu. Nie pal obok bazy. Nie wystawiaj na długotrwałą ekspozycję na słońcu.

Nie uzupełniaj wkładów czyszczących na własną rękę, lecz używaj jedynie oryginalnie napełnionych wkładów Braun.



Opis

Baza Czyszcząco – Ładująca

- ① Wskaźnik zawartości płynu czyszczącego
- ② Przycisk unoszący obudowę (pozwalający na wymianę wkładu)
- ③ Punkty styku pomiędzy bazą a golarką
- ④ Przycisk «clean & dry» (start czyszczenia)
- ⑤ Wskaźniki programu czyszczącego
- ⑥ Gniazdko zasilające
- ⑦ Wkład czyszczący

Golarka

- ⑧ Blok ostrzy tnących i folii golącej
- ⑨ Przycisk zwalnający blok
- ⑩ Przycisk blokujący głowicę golarki «lock»

- ⑪ Wysuwany trymer
- ⑫ Przycisk włącznik/wyłącznik «on/off»
- ⑬ Przycisk programu golenia wrażliwych miejsc «sensitive» (-)
- ⑭ Przycisk programu golenia intensywnego «intensive» (+)
- ⑮ Przycisk resetujący
- ⑯ Wskaźniki naładowania i czystości golarki
- ⑰ Punkty styku pomiędzy bazą a golarką
- ⑱ Gniazdko zasilające golarkę
- ⑲ Pudełko podrózne
- ⑳ Specjalny przewód zasilający

Przed goleniem

Przed pierwszym użyciem musisz podłączyć golarkę do kontaktu używając specjalnego przewodu zasilającego ⑳ lub zrobić jak podano poniżej.

Instalowanie Bazy Czyszcząco – Ładującej

- Używając specjalnego kabla zasilającego ⑳, podłącz bazę ⑥ do zewnętrznego źródła prądu.
- Włącz przycisk unoszący obudowę ② aby otworzyć pokrywę.
- Połóż wkład czyszczący ⑦ na płaskiej, stabilnej powierzchni.
- Ostrożnie zdejmij pokrywkę wkładu.
- Wsuń wkład do bazy, tak daleko jak to możliwe.
- Powoli zamknij obudowę wciskając ją, aż do momentu zablokowania.

Wyświetlacz zawartości płynu czyszczącego ① pokaże Ci, jak dużo płynu pozostało w cartridge:

«high» aż do 30 cykli czyszczenia

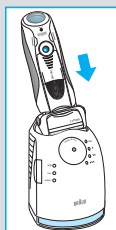
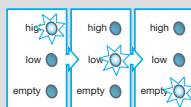
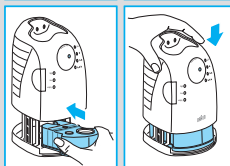
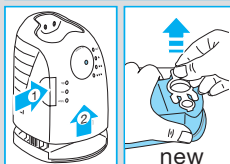
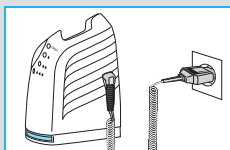
«low» do 7 cykli czyszczenia




«empty» potrzebny nowy cartridge

Ładowanie i czyszczenie golarki

Umieść golarkę do góry nogami w bazie czyszczącej. (Styki ⑰ z tyłu golarki ustawią się naprzeciwko styków ③ bazy czyszczącej).

Baza Czyszcząco – Ładująca automatycznie naładuje golarkę. Status oczyszczenia golarki będzie także analizowany, a jeden z następujących wyświetlaczy ⑤ zaświeci się:



- «clean» golarzka jest czysta
- «» krótkie ekonomiczne czyszczenie zalecane
- «» zalecane zwykłe czyszczenie
- «» zalecane czyszczenie o wysokim poziomie intensywności

Jeśli baza wybierze jeden z zalecanych programów czyszczenia, proces nie rozpocznie się dopóki nie naciśniesz przycisku «clean & dry»

④. **Aby osiągać najlepsze rezultaty golenia, rekomendujemy czyszczenie po każdym goleniu.**

Podczas trwania czyszczenia właściwy wyświetlacz programu czyszczącego będzie migał. Każdy program czyszczenia składa się z kilku cykli, podczas których płyn czyszczący jest wypłukiwany z golarzki przez jej głowicę, a proces gorącego suszenia osusza golarzkę. W zależności od wybranego programu łączny czas czyszczenia trwa od 32 do 43 minut.

Programów czyszczenia nie powinno się przerywać. Prosimy pamiętać, że podczas suszenia golarzki, głowica może być gorąca i mokra. Po zakończeniu programu czyszczenia zaświeci się niebieski przycisk wskaźnika «clean» (czysto). Teraz golarzka jest czysta i gotowa do użycia.

Stan stand-by

10 minut po zakończeniu procesu ładowania lub czyszczenia Baza Czyszcząco – Ładująca przejdzie w stan stand-by. Wyświetlacze bazy wyłączą się.

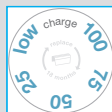
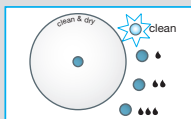
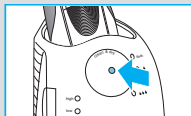
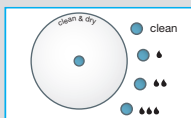
Wskaźniki naładowania i czystości golarzki

Wskaźnik naładowania i czystości golarzki ^⑩ obrazuje poziom zużycia baterii. Podczas używania golarzki odpowiedni zielony wskaźnik będzie mrugał.

Gdy bateria jest pełna, a golarzka włączona lub podłączona do źródła zasilania, zielony wskaźnik zużycia będzie stale zapalony.

Niski wskaźnik zasilania

Gdy golarzka jest włączona, a poziom naładowania baterii spada poniżej 20%, czerwony wskaźnik zasilania oznaczony jako «low» zaczyna mrugać. Pozostała bateria wystarczy na 2 do 3 goleni.



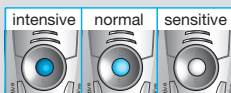
Informacje dotyczące ładowania

- Całkowite naładowanie umożliwia golenie bezprzewodowe do 50 minut. Może się to zmieniać w zależności od długości zarostu.
- Najlepsza dla ładowania temperatura powietrza to od 5 °C do 35 °C. Nie należy wystawiać golarki na dłuższe działanie temperatury powyżej 50 °C.

Dostosuj golarkę do własnych potrzeb

Dostosuj golarkę do własnych potrzeb

Za pomocą przycisków programów golenia wrażliwych miejsc ⁽¹³⁾ i golenia intensywnego ⁽¹⁴⁾ możesz wybrać najlepsze ustawienie do golenia różnych obszarów twarzy zgodnie z własnymi potrzebami. Ustawienia wskazywane są za pomocą światła na pilocie uruchamianym włącznikiem «on/off» ⁽¹²⁾:



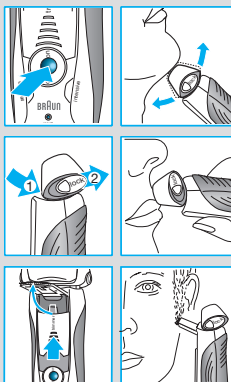
- «Intensive» = granatowy (golenie o dużej mocy)
- «Normal» = niebieski
- «Sensitive» = biały (dokładne, a jednocześnie bezpieczne golenie wrażliwych fragmentów twarzy jak szyja)

Dla dokładnego i szybkiego golenia polecane jest ustawienie programu intensywnego golenia. Poprzez naciśnięcie przycisków «+» i «-» możesz uaktywnić preferowane ustawienia. Przy kolejnym uruchomieniu golarki, automatycznie włączą się ostatnio używane ustawienia.

Sposób użycia

Aby uruchomić golarkę naciśnij przycisk «on/off» ⁽¹²⁾:

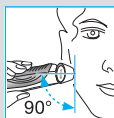
- Ruchoma głowica oraz sprężyste folie golące automatycznie dostosowują się do każdego kształtu twarzy.
- Aby ogolić trudnodostępne miejsca (na przykład obszar pod nosem) należy ustawić głowicę golarki pod odpowiednim kątem, a następnie unieruchomić ją przyciskiem blokującym ⁽¹⁰⁾.
- Aby przyciąć bokobrody, wąsy lub brodę należy ustawić trymer do długich włosów ku górze.



Wskazówki dotyczące perfekcyjnego golenia

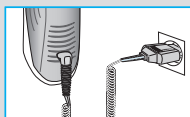
Aby osiągnąć doskonałe efekty golenia, marka Braun zaleca stosowanie się do trzech prostych zasad:

1. Zawsze myj twarz przed goleniem
2. Przez cały czas trzymaj golarkę pod odpowiednim kątem (90°)
3. Napnij skórę i przeciągaj golarzkę pod włos



Golenie z kablem

Jeśli golarzka się rozładowała, a Ty nie masz czasu naładować jej w Bazie Czyszcząco – Ładującej, możesz ogolić się golarzką podłączoną do prądu za pomocą specjalnego zestawu kabli.



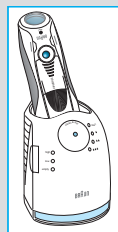
Czyszczenie

Czyszczenie Automatyczne

Po każdym goleniu należy odłożyć golarzkę do Bazy Czyszcząco – Ładującej i postępować zgodnie z opisem z części «Przed goleniem». Wszystkie potrzeby dotyczące czyszczenia są nadzorowane automatycznie. Przy codziennym użyciu, wkład czyszczący wystarcza na około 30 cykli.

Higieniczny wkład czyszczący zawiera alkohol, a raz otwarty będzie naturalnie i powoli wyparowywał do otoczenia. Każdy wkład, jeśli nie jest używany codziennie, powinien być wymieniony po około 8 tygodniach.

Wkład czyszczący zawiera także olej, który po oczyszczeniu może pozostawiać niewielkie ślady na ramach folii. Ślady te można jednak łatwo usunąć poprzez delikatne wycieranie tkaniną lub miękką bibułą.

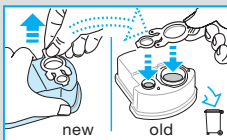
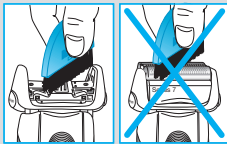
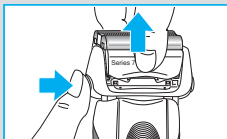
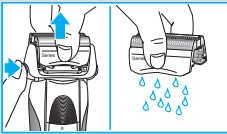
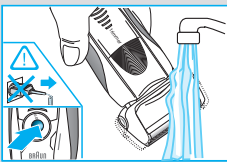


Oczyszczanie ręczne



Główka golarzki nadaje się do mycia pod bieżącą wodą.

Ostrzeżenie: Przed zanurzeniem główki w wodzie należy odłączyć golarzkę od źródła zasilania.



Przemywanie głowicy pod wodą jest alternatywnym sposobem utrzymania golaraki w czystości, zwłaszcza w czasie podróży:

- Włącz golarkę (bez kabla) i przemywaj głowicę pod ciepłą, bieżącą wodą. Możesz użyć mydła w płynie nie zawierającego chropowatych substancji. Spłucz całą pianę i pozostaw golarkę włączoną przez kilka kolejnych sekund.
- Następnie wyłącz golarkę, naciśnij przycisk zwalnający ⑨ aby zdjąć blok z ostrzami i folią gołącą ⑧ i pozostaw do wyschnięcia.
- Jeśli regularnie czyścisz golarkę pod wodą, raz w tygodniu nanosź kroplę lekkiego oleju do maszyn na zewnętrzną część bloku z ostrzami i folią gołącą.

Zamiennie można także czyścić golarkę za pomocą pędzla:

- Wyłącz golarkę. Zdejmij blok z ostrzami oraz folią gołącą ⑧ i pozostaw go na płaskiej powierzchni. Użyj pędzelka i wyczyść wewnętrzne obrotowej głowicy. Nie czyść nakładki pędzlem, który mógłby ją zniszczyć.

Czyszczenie otoczenia

Marka BRAUN rekomenduje, aby od czasu do czasu wytrzeć miejsce, w którym przechowywana jest golarka oraz Baza Czyszcząco – Ładująca, przy pomocy wilgotnej szmatki. Zaleca się także czyszczenie samej bazy.

Wymiana wkładu czyszczącego

Po naciśnięciu przycisku unoszącego obudowę ② odczekaj kilka sekund zanim wyjmiesz używany wkład. Dzięki temu wyciągnięte urządzenie nie będzie wilgotne.

Zamknięcie z nowego wkładu służy jako zabezpieczenie dla starego. Przed wyrzuceniem zużytego wkładu koniecznie, upewnij się czy nic nie wycieka, gdyż znajdujący się we wkładzie płyn jest trujący.

Utrzymanie golarki w najlepszej kondycji

Wymiana bloku z ostrzami i folią golącą

Aby utrzymać 100% wydajność golenia, należy wymieniać blok gdy zaświeci się symbol wymiany ¹⁶ (po około 18 miesiącach) lub gdy folia oraz ostrza się zużyją.

Symbol wymiany będzie przypominał o zmianie nakładki przez 7 kolejnych goleń. Następnie golarka automatycznie wyłączy wyświetlanie przypomnienia.

Po wymianie bloku użyj długopisu aby wcisnąć na około 3 sekundy przycisk resetujący ¹⁵ dzięki czemu licznik będzie liczył liczbę goleń od nowa. Podczas wykonywania tej czynności, światelko zmiany będzie mrugało, a następnie całkiem się wyłączy. Ręczne resetowanie można wykonać w dowolnym momencie.

Akcesoria

Dostępne w każdym sklepie AGD/RTV lub w serwisach marki BRAUN:

- **Kaseta z ostrzami i folią golącą 70S**
- **Wkład czyszczący CCR**

Uwagi dotyczące ochrony środowiska

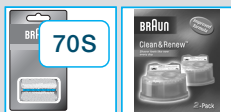
Urządzenie to wyposażone jest w baterie przystosowane do wielokrotnego ładowania. Aby zapobiec zanieczyszczeniu środowiska, pod koniec okresu eksploatacji produktu nie wyrzucaj go do kosza na śmieci. Możesz pozostawić go w punkcie serwisowym marki Braun lub jednym ze specjalnych punktów zajmujących się zbiórką zużytych produktów w wybranych miejscach na terenie kraju.



Wkład po płynie czyszczącym można wyrzucić do zwykłego kosza na śmieci.

Powyższe informacje mogą ulec zmianie bez uprzedniego powiadomienia.

Produkt ten spełnia wymogi dyrektywy EMC 2004/108/EC oraz dyrektywy 2006/95/EC dotyczącej elektrycznych urządzeń niskonapięciowych.



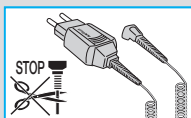
Specyfikacje elektryczne zostały wydrukowane na specjalnym kablu sieciowym.

Warunki gwarancji

1. Procter and Gamble DS Polska sp. z.o.o. gwarantuje sprawne działanie sprzętu w okresie 24 miesięcy od daty jego wydania Kupującemu. Ujawnione w tym okresie wady będą usuwane bezpłatnie, przez wymieniony przez firmę Procter and Gamble DS Polska sp. z.o.o. autoryzowany punkt serwisowy, w terminie 14 dni od daty dostarczenia sprzętu do autoryzowanego punktu serwisowego.
2. Kupujący może wysłać sprzęt do naprawy do najbliższej znajdującego się autoryzowanego punktu serwisowego wymienionego przez firmę Procter and Gamble DS Polska sp. z.o.o. lub skorzystać z pośrednictwa sklepu, w którym dokonał zakupu sprzętu. W takim wypadku termin naprawy ulegnie wydłużeniu o czas niezbędny do dostarczenia i odbioru sprzętu.
3. Kupujący powinien dostarczyć sprzęt w oryginalnym opakowaniu fabrycznym dodatkowo zabezpieczonym przed uszkodzeniem. Uszkodzenia spowodowane niedostatecznym zabezpieczeniem sprzętu nie podlegają naprawom gwarancyjnym.
4. Niniejsza gwarancja jest ważna z dokumentem zakupu i obowiązuje na terytorium Rzeczypospolitej Polskiej.
5. Okres gwarancji przedłuża się o czas od zgłoszenia wady lub uszkodzenia do naprawy sprzętu.
6. Naprawa gwarancyjna nie obejmuje czynności przewidzianych w instrukcji, do wykonania których Kupujący zobowiązany jest we własnym zakresie i na własny koszt.
7. Ewentualne oczyszczenie sprzętu dokonywane jest na koszt Kupującego według cennika danego autoryzowanego punktu serwisowego i nie będzie traktowane jako naprawa gwarancyjna.
8. Gwarancją nie są objęte:
 - a) mechaniczne uszkodzenia sprzętu spowodowane w czasie jego użytkowania lub w czasie dostarczania sprzętu do naprawy;
 - b) uszkodzenia i wady wynikłe na skutek:
 - używania sprzętu do celów innych niż osobisty użytek;
 - niewłaściwego lub niezgodnego z instrukcją użytkowania, konserwacji, przechowywania lub instalacji;

- używania niewłaściwych materiałów eksploatacyjnych;
 - napraw dokonywanych przez nieuprawnione osoby; stwierdzenie faktu takiej naprawy lub samowolnego otwarcia sprzętu powoduje utratę gwarancji;
 - przeróbek, zmian konstrukcyjnych lub używania do napraw nieoryginalnych części zamiennych firmy Braun;
- c) części szklane, żarówki oświetlenia;
- d) ostrza i folie do golarek oraz materiały eksploatacyjne.
9. Bez nazwy i modelu sprzętu, daty jego zakupu potwierdzonej pieczętką i podpisem sprzedawcy karta gwarancyjna jest nieważna.
10. Niniejsza gwarancja na sprzedany towar konsumpcyjny nie wyłącza, nie ogranicza ani nie zawiesza uprawnień Kupującego wynikających z niezgodności towaru z umową.

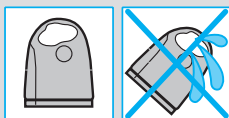
Naše výrobky jsou vyrobeny tak, aby splňovaly nejvyšší nároky na kvalitu, funkčnost a design. Doufáme, že budete se svým novým holicím strojkem Braun spokojeni.



Upozornění

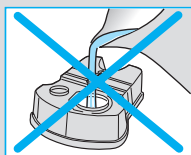
Váš holicí systém je vybaven speciálním síťovým přívodem s integrovaným bezpečnostním síťovým adaptérem. Nevyměňujte ani nerozebírejte žádnou z jeho částí, jinak by mohlo dojít k úrazu elektrickým proudem.

Tento přístroj nesmí používat děti ani osoby se sníženými fyzickými, smyslovými nebo mentálními schopnostmi bez dohledu osoby, která je zodpovědná za jejich bezpečnost. Doporučujeme uchovávat přístroj mimo dosah dětí.



Ujistěte se, že jste umístili čisticí stanici Clean&Renew na rovný povrch, aby nedocházelo k úniku čisticí kapaliny. Po instalaci čisticí kazety stanici nenahýbejte, nijak s ní nepohybujte ani ji nepřemísťujte, protože by z ní mohla při manipulaci vytéct čisticí kapalina. Stanici neumísťujte do zrcadlové skříňky, ani ji nepokládejte na leštěné či lakované povrchy.

Čisticí kazeta obsahuje vysoce hořlavou kapalinu, proto ji uchovávejte mimo možné zdroje vznícení. Nevystavujte ji přímému slunci a cigaretovému dýmu. Uchovávejte mimo dosah dětí.



Použitou čisticí kazetu nedoplňujte a používejte pouze originální náplň čisticí kazety Braun.

Popis

Čisticí stanice Clean&Renew

- ① Ukazatel stavu náplně
- ② Uvolňovací tlačítko pro výměnu kazety
- ③ Kontakty čisticí stanice – holicí strojek
- ④ Tlačítko «clean & dry» pro zahájení čištění
- ⑤ Indikátory čisticího programu
- ⑥ Síťová zásuvka čisticí stanice
- ⑦ Čisticí kazeta

Holicí strojek

- ⑧ Kazeta s holicí planžetou a břitvým blokem
- ⑨ Uvolňovací tlačítko kazety
- ⑩ Tlačítko «lock» (uzamčení) holicí hlavy
- ⑪ Výsuvný zastříhovač dlouhých vousů
- ⑫ Spínač zapnutí/vypnutí «on/off»

- ⑬ Spínač režimu «sensitive» (-)
- ⑭ Spínač režimu «intensive» (+)
- ⑮ Tlačítko pro vynulování «reset»
- ⑯ Displej holicího strojek
- ⑰ Kontakty holicího strojek – čisticí stanice
- ⑱ Síťová zásuvka holicího strojek
- ⑲ Cestovní pouzdro
- ⑳ Speciální síťový přívod

Před holením

Před prvním použitím musíte připojit holicí strojek k síti za použití speciálního síťového přívodu ⑳ nebo postupujte podle níže uvedeného návodu.

Instalace čisticí stanice «Clean&Renew»

- Pomocí speciálního síťového přívodu ⑳ zapojte zástrčku základny čisticí stanice ⑥ do elektrické zásuvky.
- Stiskněte uvolňovací tlačítko ② a otevřete kryt čisticí stanice.
- Čisticí kazetu ⑦ položte na rovnou a stabilní plochu (např. na stůl).
- Z kazety opatrně odstraňte uzávěr.
- Kazetu zasuňte co možná nehlouběji do spodní části základny čisticí stanice.
- Kryt opatrně zavřete pomalým stlačováním dolů, dokud se nezavře.

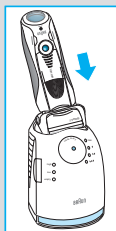
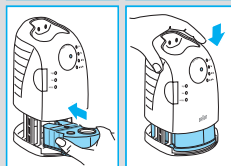
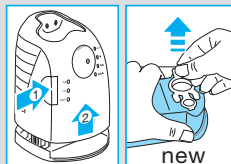
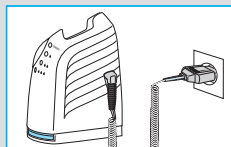
Ukazatel stavu náplně ① indikuje množství tekutiny v čisticí kazetě:

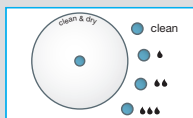
- «high» až na 30 čisticích cyklů
- «low» až na 7 čisticích cyklů
- «empty» nutnost výměny kazety za novou

Nabíjení a čištění holicího strojek

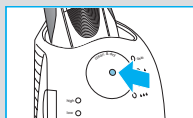
Vložte hlavu holicího strojek do základny čisticí stanice. (Kontakty ⑰ na zadní straně holicího strojek se spojí s kontakty ③ v čisticí stanici.)

V případě potřeby může čisticí stanice Clean&Renew nabít holicí strojek automaticky. Provede také analýzu hygienického stavu strojek a rozsvítí se jedna z těchto svítících diod čisticího programu ⑤:





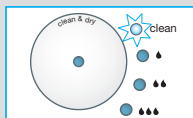
- «clean» holicí strojek je čistý
 «💧» nutno provést krátké úsporné čištění
 «💧💧» nutno provést standardní čištění
 «💧💧💧» nutno provést intenzivní čištění



Když čistící stanice vybere jeden z programů čištění, ten se nespustí, pokud nestisknete tlačítko «clean & dry» ④. **Pro dosažení nejlepších výsledků oholení doporučujeme strojek vyčistit po každém holení.**

V průběhu čištění bude příslušná kontrolka čistícího programu blikat. Každý čistící program se skládá z několika cyklů, kdy se holicí hlava strojku proplachuje čistící tekutinou a strojek se vysuší pomocí teplého vzduchu. V závislosti na zvoleném programu se celková doba čištění pohybuje od 32 až 43 minut.

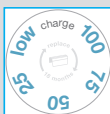
Čistící program by se neměl přerušovat. Nezapomínejte, že v průběhu sušení holicího strojku může být holicí hlava horká a vlhká. Po ukončení čistícího programu se rozsvítí modrá kontrolka «clean». Nyní je váš holicí strojek čistý a připravený k dalšímu použití.



Pohotovostní režim

10 minut po ukončení nabíjení nebo čištění se čistící stanice Clean&Renew vypne a přejde do pohotovostního režimu: svítící diody čistící stanice Clean&Renew se vypnou.

Displej holicího strojku



Displej holicího strojku ⑯ ukazuje úroveň nabití baterie. V průběhu nabíjení nebo při použití holicího strojku bude příslušná zelená kontrolka úrovně nabití blikat. Při plném nabití budou všechny zelené kontrolky svítit nepřetržitě za předpokladu, že holicí strojek je zapnutý nebo zapojen do sítě.



Indikátor nízkého nabití baterie:

Poklesne-li kapacita baterie pod 20%, začne dílek, indikující nízké nabití baterie «low» blikat, za předpokladu, že holicí strojek je zapnutý. Zbývající kapacita baterie pak postačí na 2 až 3 oholení.

Informace o nabíjení

- Plné nabití poskytuje kapacitu pro až 50 minut holení bez síťového přívodu, v závislosti na délce vašich vousů.

- Nejvhodnější teplota okolí pro nabíjení je mezi 5 °C až 35 °C. Holicí strojek nevystavujte dlouhodobě teplotám vyšším než 50 °C.

Přizpůsobení holicího strojek vašim potřebám

Přizpůsobení holicího strojek vašim potřebám Pomocí spínačů «sensitive» ⑬ a «intensive» ⑭ si můžete zvolit nejlepší nastavení pro holení různých partií vaší tváře podle vašich specifických potřeb. Různá nastavení jsou indikována kontrolkou, zabudovanou ve spínači «on/off» ⑫:

- «Intensive» = tmavě modrá (intenzivní oholení)
- «Normal» = světle modrá
- «Sensitive» = bílá (pro důkladné a pohodlné oholení citlivých oblastí vaší tváře, např. krk)

Pro důkladné a rychlé oholení doporučujeme nastavení «intensive».

Stisknutím tlačítka «+» nebo «-» se aktivuje vaše preferované nastavení. Při příštím zapnutí se aktivuje poslední použité nastavení.

Jak holicí strojek používat

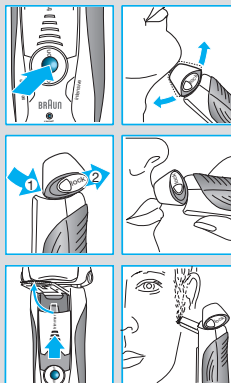
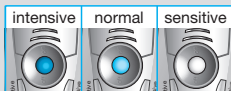
Pro zapnutí holicího strojek stiskněte spínač «on/off» ⑫:

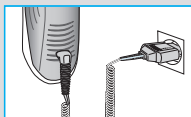
- Plně výkyvná holicí hlava a pohyblivé planžety se automaticky přizpůsobí konturám vašeho obličeje.
- Pro holení těžko dostupných míst (např. pod nosem) posuňte tlačítko holicí hlavy «lock» ⑩ do zadní pozice a zafixujte tak výkyvnou holicí hlavu.
- Při úpravě kotlet, knírku nebo bradky vysuňte zastříhovač dlouhých vousů směrem nahoru.

Tipy pro perfektní oholení

Pro dosažení nejlepších výsledků holení vám Braun doporučuje dodržovat 3 jednoduchá pravidla:

1. Vždy se holte předtím, než si umyjete tvář.
2. Holicí strojek držte vždy v pravém úhlu (90°) k pokožce.
3. Napněte pokožku a holte se proti směru růstu vousů.





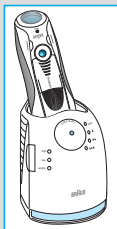
Holení pomocí síťového přívodu

Pokud se holicí strojek vybitý a vy nemáte čas holicí strojek dobít ve stanici Clean&Renew, můžete se oholit i s holicím strojkem, připojeným k síti prostřednictvím speciálního síťového přívodu.

Čištění

Automatické čištění

Po každém holení vraťte holicí strojek do čisticí stanice Clean&Renew a dále postupujte podle pokynů, uvedených v odstavci «Před holením». Čisticí stanice se automaticky postará o potřebné nabíjení a čištění. Při každodenním používání postačí jedna čisticí kazeta na cca 30 čisticích cyklů.



Hygienický roztok v čisticí kazetě obsahuje alkohol, který se po otevření přirozeně a pomalu vypařuje do okolního vzduchu. Každou kazetu, i když není používána denně, je nutno vyměnit po cca 8 týdnech.

Náplň čisticí kazety obsahuje i lubrikační látky, které mohou po čištění zanechat na vnější straně planžety viditelné stopy. Ty se však dají snadno odstranit, když je jemně utřete hadříkem nebo papírovým kapesníkem.

Manuální čištění

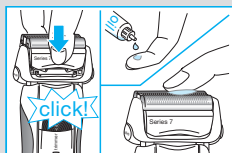
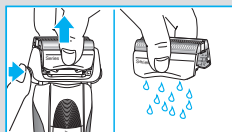
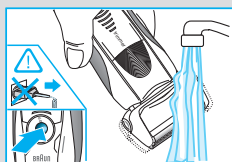


Holicí hlavu můžete opláchnout pod tekoucí vodou.

Upozornění: před čištěním ve vodě odpojte holicí strojek z elektrické sítě.

Opláchnutí holicí hlavy pod tekoucí vodou je další alternativní způsob, jak udržet holicí strojek čistý, především na cestách:

- Zapněte holicí strojek (bez použití síťového přívodu) a opláchněte holicí hlavu pod teplou tekoucí vodou. Můžete použít i tekuté mýdlo bez abrazivních látek. Opláchněte všechnu pěnu a nechte holicí strojek zapnutý ještě několik sekund.
- Poté holicí strojek vypněte, zmáčkněte uvolňovací tlačítko ⑨ pro uvolnění kazety s holicí planžetou a břitovým blokem ⑩ a nechte oschnout.
- Pokud holicí strojek pravidelně čistíte pod tekoucí vodou, pak jednou týdně na kazetu s holicí planžetou a břitovým blokem aplikujte kapku oleje na šicí stroje.



Alternativně můžete holicí strojek vyčistit pomocí přiloženého kartáčku:

- Vypněte holicí strojek. Vyjměte kazetu s holicí planžetou a břitovým blokem [ⓑ] a jemně ji vyklepejte na rovný povrch. Pomocí kartáčku vyčistěte vnitřní část výkyvné holicí hlavy. Kartáček však nepoužívejte na čištění kazety s holicí planžetou a břitovým blokem, protože by se mohla poškodit.

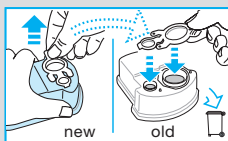
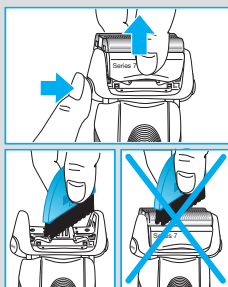
Čištění krytu

Čas od času očistěte vlhkým hadříkem kryt holicího strojku a čisticí stanice Clean&Renew, zejména uvnitř čisticí komory, kam se vkládá holicí strojek.

Výměna čisticí kazety

Po stisknutí uvolňovacího tlačítka ^② a otevření krytu čisticí stanice počkejte několik sekund než použitou čisticí kazetu odstraníte, aby se zabránilo odkapávání.

Předtím, než použitou čisticí kazetu vyhodíte, se ujistěte, že jste uzavřeli otvory pomocí víčka z nové čisticí kazety, protože použitá kazeta obsahuje kontaminovaný čisticí roztok.



Udržování holicího strojku ve špičkovém stavu

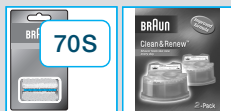
Výměna kazety s holicí planžetou a břitovým blokem / vynulování displeje

Kazetu s holicí planžetou a břitovým blokem [ⓑ] vyměňte, když se na displeji rozsvítí kontrolka výměny holicích dílů ^⑮ (po cca 18 měsících), nebo když je kazeta opotřebovaná.

Kontrolka výměny holicích dílů vám bude během následujících 7 holení připomínat nutnost výměny kazety s holicí planžetou a břitovým blokem. Potom holicí strojek displej automaticky vynuluje.

Po výměně kazety s holicí planžetou a břitovým blokem vynulujte displej holicího strojku tak, že zmáčkněte pomocí kuličkového pera tlačítko «reset» ^⑮ alespoň na 3 sekundy. V průběhu tohoto úkonu kontrolka výměny holicích dílů bliká a zhasne, když se vynulování dokončí. Manuální vynulování můžete provést kdykoli.





Příslušenství

K dostání u vašeho prodejce nebo v servisních střediscích Braun:

- **Kazeta s holicí planžetou a břitovým blokem 70S**
- **Čisticí kazeta Clean&Renew CCR**

Poznámka k životnímu prostředí

Tento výrobek obsahuje akumulátorové baterie. V zájmu ochrany životního prostředí neodkládejte prosím tento výrobek po skončení jeho životnosti do běžného domovního odpadu. Odevzdejte jej do servisního střediska Braun nebo na příslušné sběrné místo zřízené dle předpisů ve vaší zemi.



Čisticí kazetu je možno vyhazovat do komunálního odpadu.

Deklarovaná hodnota emise hluku tohoto spotřebiče je 62 dB(A), což představuje hladinu A akustického výkonu vzhledem na referenční akustický výkon 1 pW.

Může být změněno bez upozornění.

Tento přístroj odpovídá předpisům o odrušení (směrnice ES 2004/108/EC) a směrnici o nízkém napětí (2006/95/EC).



Elektrikářské speciřkace najdete v návodu na speciální sadě šňůr.

Záruka

Na tento výrobek poskytujeme záruku po dobu 2 let od data prodeje spotřebiteli. Během této záruční doby bezplatně odstraníme závady na výrobku, způsobené vadami materiálu nebo chybou výroby. Oprava bude provedena podle našeho rozhodnutí buď opravou nebo výměnou celého výrobku. Tato záruka platí pro všechny země, kam je tento výrobek dodáván řmou Braun nebo jejím autorizovaným distributorem.

Tato záruka se nevztahuje: na poškození, vzniklá nesprávným používáním a údržbou,

na běžné opotřebení (např. břitového bloku a folie), jakož i na defekty, mající zanedbatelný vliv na hodnotu a použitelnost přístroje. Záruka pozbývá platnosti, pokud byl výrobek mechanicky poškozen nebo pokud jsou opravy provedeny neautorizovanými osobami nebo pokud nejsou použity originální díly Braun. Přístroj je určen výhradně pro domácí použití. Při použití jiným způsobem nelze uplatnit záruku.

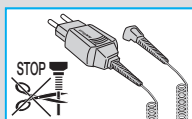
Poskytnutím záruky nejsou dotčena práva spotřebitele, která se ke koupi věci váží podle zvláštních právních předpisů.

Záruka platí jen tehdy, je-li záruční list řádně vyplněn (datum prodeje, razítko prodejny a podpis prodáváče) a je-li současně s ním předložen prodejní doklad (dále jen doklady o koupi).

Chcete-li využít servisních služeb v záruční době, předejte nebo pošlete kompletní přístroj spolu s doklady o koupi do autorizovaného servisního střediska Braun. Aktualizovaný seznam servisních středisek je k dispozici v prodejnách výrobků Braun. Volejte zákaznickou infolinku 221 804 335 pro informace o výrobcích a nejbližším servisním středisku Braun.

O případné výměně přístroje nebo zrušení kupní smlouvy platí příslušná zákonná ustanovení. Záruční doba se prodlužuje o dobu, po kterou byl výrobek podle záznamu z opravy v záruční opravě.

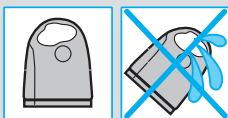
Naše výrobky sú vyrobené tak, aby spĺňali tie najvyššie nároky na kvalitu, funkčnosť a dizajn. Dúfame, že budete so svojím novým holiacim strojčekom Braun spokojní.



Upozornenie

Váš holiaci strojček je vybavený špeciálnym prevodníkom na nízke napätie (špeciálnym sieťovým káblom so sieťovým adaptérom). Žiadnu jeho časť nesmiete meniť ani ho rozobrať, inak by mohlo dôjsť k úrazu elektrickým prúdom.

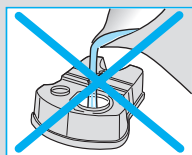
Tento prístroj nie je určený deťom ani osobám so zníženými fyzickými, zmyslovými alebo mentálnymi schopnosťami, ak na nich nedohliada osoba zodpovedná za ich bezpečnosť. Prístroj odporúčame uchovávať mimo dosahu detí.



Uistite sa, že základňa čistiaceho systému Clean&Renew je položená na rovnom povrchu, aby nedochádzalo k vytekaniu čistiacej tekutiny. Keď je čistiaca náplň nainštalovaná, buďte opatrní, aby ste základňu neprevrátili, prudko s ňou nehýbali, ani ju neprenášali, pretože čistiaca tekutina sa môže z náplne vyliať. Základňu neodkladajte do kúpeľňovej skrinky, ani v blízkosti tepelných zdrojov, ani na vyleštený alebo lakovaný povrch.

Čistiaca náplň obsahuje vysoko horľavú tekutinu, preto ju nenechávajte blízko zdrojov zapálenia. V blízkosti základne nefajčite. Nevystavujte ju dlhodobo priamemu slnku.

Použitú náplň opätovne nenapíňajte a používajte iba originálne náhradné náplne Braun.



Popis

Základňa Clean&Renew

- ① Indikátor hladiny čistiacej tekutiny
- ② Tlačidlo na výmenu náplne
- ③ Elektrické kontakty medzi základňou a strojčekom
- ④ Tlačidlo na spustenie čistenia «clean & dry»
- ⑤ Indikátory čistiaceho programu
- ⑥ Elektrická zástrčka základne
- ⑦ Čistiaca náplň

Holiaci strojček

- ⑧ Nadstavec s planžetou a holiacim blokom
- ⑨ Tlačidlo na snímanie nadstavca
- ⑩ Spínač uzamknutia holiacej hlavy «lock»
- ⑪ Výsuvný zastrhávač dlhých fúzov

- ⑫ Spínač zapnutia/vypnutia «on/off»
- ⑬ Tlačidlo na citlivé holenie «sensitive» (-)
- ⑭ Tlačidlo na intenzívne holenie «intensive» (+)
- ⑮ Tlačidlo na vynulovanie displeja
- ⑯ Displej holiaceho strojčeka
- ⑰ Elektrické kontakty medzi strojčekom a základňou
- ⑱ Elektrická zástrčka holiaceho strojčeka
- ⑲ Cestovné puzdro
- ⑳ Špeciálny sieťový kábel

Pred holením

Holiaci strojček musíte pred prvým použitím zapojiť do elektrickej zásuvky pomocou špeciálneho sieťového kábla ⑳ alebo postupujte podľa nižšie uvedeného popisu.

Inštalácia základne Clean&Renew

- Pomocou špeciálneho sieťového kábla ⑳ zapojte zástrčku základne ⑥ do elektrickej zásuvky.
- Kryt otvorte stlačením tlačidla ②.
- Čistiacu náplň ⑦ položte na rovný a pevný povrch (napr. na stôl).
- Opatrne odstráňte uzáver na náplni.
- Náplň zasuňte čo možno najhlbšie do spodnej časti základne.
- Kryt opatrne zatvorte tak, že ho budete tlačiť smerom nadol, až kým sa celkom nezavrie.

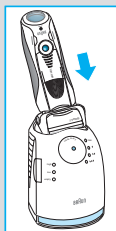
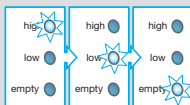
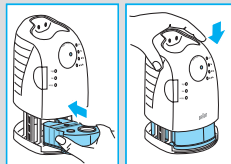
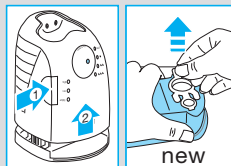
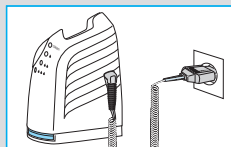
Indikátor hladiny čistiacej tekutiny ① zobrazuje, koľko tekutiny je v náplni:

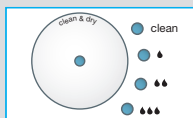
- «high» náplň postačí na 30 čistiacich cyklov
- «low» náplň postačí na 7 čistiacich cyklov
- «empty» je potrebná nová náplň

Nabíjanie a čistenie holiaceho strojčeka

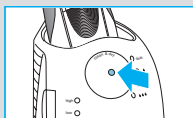
Holiacu hlavu vložte do čistiacej základne. (Elektrické kontakty ⑰ na zadnej strane strojčeka zapadnú do elektrických kontaktov ③ čistiacej základne).

Ak je to potrebné, základňa Clean&Renew holiaci strojček automaticky nabije. Spustí sa aj analýza hygienického stavu strojčeka a rozsvieti sa jeden z týchto indikátorov čistiaceho programu ⑤:





- «clean» strojček je čistý
 «💧» je potrebné krátke úsporné čistenie
 «💧💧» je potrebné bežné čistenie
 «💧💧💧» je potrebné intenzívne čistenie

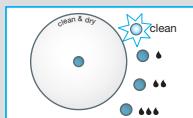


Keď základňa vyberie jeden z čistiacich programov, ten sa nespustí, pokiaľ nestlačíte tlačidlo «clean & dry» ④. **Na dosiahnutie najlepších výsledkov holenia odporúčame strojček vyčistiť po každom holení.**

Počas čistenia bude príslušný indikátor čistiaceho programu blikať. Každý čistiaci program pozostáva z niekoľkých cyklov, počas ktorých sa holiaca hlava strojčeka prepláchne čistiacou tekutinou a strojček sa vysuší pomocou teplého vzduchu. V závislosti od zvoleného programu sa celkový čas čistenia pohybuje od 32 do 43 minút.

Čistiaci program by sa nemal prerušovať. Nezabúdajte, že počas sušenia môže byť holiaca hlava horúca a vlhká.

Po ukončení programu sa rozsvieti modrý indikátor «clean». Vtedy je váš holiaci strojček čistý a pripravený na ďalšie použitie.



Pokojoiný režim

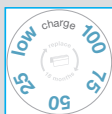
10 minút po ukončení nabíjania alebo čistenia sa základňa Clean&Renew vypne a prejde do pokojového režimu: indikátory na základni Clean&Renew sa vypnú.

Displej holiaceho strojčeka

Displej holiaceho strojčeka ⑩ znázorňuje stav nabitia batérie. Počas nabíjania alebo holenia príslušný zelený dielik batérie, zobrazujúci stav nabitia batérie, blikať. Keď je batéria plne nabitá, zelený indikátor nabitia sa súvisle rozsvieti za predpokladu, že strojček je zapnutý alebo zapojený do elektrickej zásuvky.

Indikátor slabého nabitia:

Keď kapacita batérie klesne pod 20 %, začne blikať červený indikátor slabého nabitia «low» za predpokladu, že strojček je zapnutý. Zostávajúca kapacita batérie postačí na ďalšie 2 až 3 oholenia.



Údaje o nabíjaní

- Plne nabitá batéria zabezpečuje až 50 minút holenia bez použitia sieťového kábla. Dĺžka holenia sa môže meniť v závislosti od dĺžky fúzov.

- Najvhodnejšia teplota okolia pre nabíjanie je medzi 5 °C až 35 °C. Holiaci strojček nevystavujte dlhodobo teplotám nad 50 °C.

Osobné nastavenie holiaceho strojčka

Osobné nastavenie holiaceho strojčka

S tlačidlami «sensitive» ⑬ a «intensive» ⑭ si môžete vybrať to najlepšie nastavenie na holenie jednotlivých častí tváre podľa svojich individuálnych potrieb. Jednotlivé nastavenia znázorňuje svetelný indikátor, ktorý je súčasťou spínača zapnutia/vypnutia ⑫:

- «Intensive» = tmavomodrá farba (intenzívne holenie)
- «Normal» = svetlomodrá farba
- «Sensitive» = biela farba (na dôkladné a pohodlné oholenie citlivých oblastí tváre, akou je napríklad krk)

Na dôkladné a rýchle oholenie odporúčame použiť nastavenie «intensive».

Stlačením tlačidiel «+» alebo «-» aktivujete požadované nastavenie. Keď strojček nabudúce opäť zapnete, aktivuje sa nastavenie, ktoré ste použili pri poslednom holení.

Používanie holiaceho strojčka

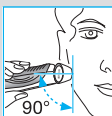
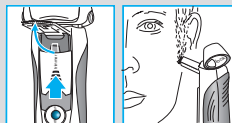
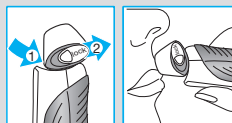
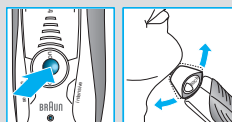
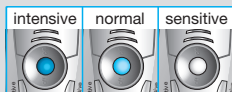
Strojček zapnite spínačom zapnutia/vypnutia ⑫:

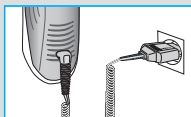
- Výkyvná holiaca hlava a pohyblivé planžety sa automaticky prispôbujú kontúram vašej tváre.
- Pri holení ťažko dostupných miest (napr. pod nosom), posuňte spínač uzamknutia holiacej hlavy «lock» ⑩ do zadnej polohy, aby ste výkyvnú hlavu zafixovali v určitom uhle.
- Na zastrihnutie bokombrád, fúzov alebo brady vysuňte výsuvný zastrihávač dlhých fúzov smerom nahor.

Tipy pre to najlepšie oholenie

Na dosiahnutie najlepších výsledkov holenia vám Braun odporúča dodržiavať 3 jednoduché pravidlá:

1. Vždy sa holte pred tým, ako si umyjete tvár.
2. Holiaci strojček držte vždy v pravom uhle (90°) k pokožke.
3. Pokožku držte napnutú a holte sa proti smeru rastu fúzov.





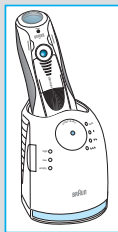
Holenie pomocou sieťového kábla

Ak sa strojček vybije a vy nemáte čas ho nabiť v základni Clean&Renew, môžete sa oholiť aj so strojčekom zapojeným do elektrickej zásuvky cez špeciálny sieťový kábel.

Čistenie

Automatické čistenie

Po každom holení vráťte strojček do základne Clean&Renew a ďalej postupujte podľa pokynov uvedených v časti «pred holením». Základňa sa automaticky postará o potrebné nabíjanie a čistenie. Pri každodennom holení postačí jedna čistiaca náplň na asi 30 čistiacich cyklov.



Čistiaca náplň obsahuje alkohol, ktorý sa po otvorení prirodzene a pomaly vyparuje do vzduchu. Každá náplň, ak sa nepoužíva denne, by sa mala vymeniť približne každých 8 týždňov.

Čistiaca náplň obsahuje aj lubrikačné látky, ktoré môžu po čistení zanechať na vonkajšej strane planžety viditeľné zvyšky. Tie však ľahko odstránite, keď ich jemne utriete kusom látky alebo servítkou.

Manuálne čistenie

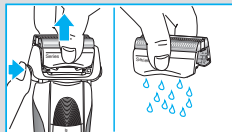
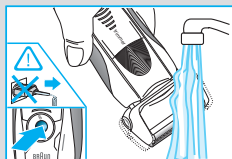


Holiacu hlavu môžete opláchnuť pod tečúcou vodou.

Upozornenie: pred čistením vo vode odpojte holiaci strojček z elektrickej siete.

Opláchnutie holiacej hlavy pod tečúcou vodou je alternatívny spôsob ako udržať strojček čistý, najmä počas cestovania:

- Holiaci strojček zapnite (bez použitia sieťového kábla) a holiacu hlavu opláchnite pod teplou tečúcou vodou. Môžete použiť aj tekuté mydlo bez abrazívnych látok. Penu dôkladne opláchnite a strojček nechajte zapnutý ešte niekoľko sekúnd.
- Potom strojček vypnite, stlačte tlačidlo ⑨ a zložte nadstavec s planžetou a holiacim blokom ⑧ a nechajte ho uschnúť.
- Ak holiaci strojček pravidelne čistíte pod tečúcou vodou, raz do týždňa aplikujte na nadstavec s planžetou a holiacim blokom kvapku špeciálneho jemného oleja.



Alternatívne môžete holiaci strojček vyčistiť pomocou priloženej kefky:

- Holiaci strojček vypnite. Zložte nastavtec s planžetou a holiacim blokom ⑧ a vyklepte ho na rovnom povrchu. Kefkou vyčistite vnútornú časť výkyvnej hlavy. Nastavtec však kefkou nečistite, pretože by sa mohol poškodiť.

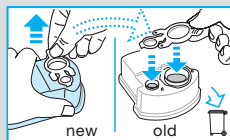
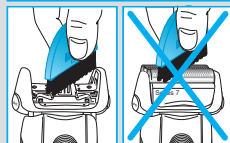
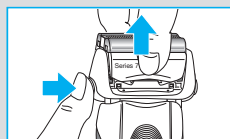
Čistenie krytu

Z času na čas umyte kryt holiaceho strojčka a základne Clean&Renew pomocou vlhkej handričky, najmä vo vnútri čistiacej komory, kam sa vkladá holiaci strojček.

Výmena čistiacej náplne

Keď stlačíte tlačidlo ② a otvoríte kryt, niekoľko sekúnd počkajte, kým použitú náplň vyberiete, aby ste zabránili kvapkaniu.

Pred tým, ako použitú náplň vyhodíte, sa uistite, že ste ju uzavreli pomocou uzáveru z novej náplne, pretože použitá náplň obsahuje znečistený čistiaci roztok.



Udržiavanie holiaceho strojčka v špičkovej forme

Výmena nastavca s planžetou a holiacim blokom / vynulovanie displeja

Nastavec s planžetou a holiacim blokom ⑧ vymeňte, keď sa na displeji holiaceho strojčka rozsvieti svetelný indikátor výmeny holiacich dielov ⑩ (asi po 18 mesiacoch používania), alebo keď sa diely opotrebojú.

Indikátor výmeny dielov vám počas ďalších 7 holení bude pripomínať, že nastavtec s planžetou a holiacim blokom je potrebné vymeniť. Holiaci strojček potom displej automaticky vynuluje.

Keď nastavtec s planžetou a holiacim blokom vymeníte, vynulujte počítadlo pomocou guľôčkového pera tak, že aspoň na 3 sekundy stlačíte tlačidlo na vynulovanie ⑮.

Indikátor výmeny holiacich dielov počas tohto úkonu bliká a vypne sa, keď sa vynulovanie dokončí. Manuálne vynulovanie môžete urobiť kedykoľvek.





Príslušenstvo

Dostupné u vášho predajcu alebo v servisných strediskách Braun:

- **Nadstavec s planžetou a holiacim blokom: 70S**
- **Čistiaca náplň Clean&Renew CCR**

Poznámka k životnému prostrediu

Tento výrobok obsahuje akumulátorové batérie. V záujme ochrany životného prostredia nevyhadzujte zariadenie po skončení jeho životnosti do bežného domového odpadu. Odovzdajte ho do servisného strediska Braun alebo do príslušného zberného strediska zriadeného v zmysle platných miestnych predpisov a noriem.



Čistiaca náplň sa môže vyhodiť spolu s bežným odpadom domácnosti.

Deklarovaná hodnota emisie hluku tohto spotrebiča je 62 dB(A), čo predstavuje hladinu A akustického výkonu vzhľadom na referenčný akustický výkon 1 pW.

Právo na zmeny vyhradené.

Toto zariadenie vyhovuje predpisom o odrušení (smernica ES 2004/108/EC) a predpisom o nízkom napätí (smernica 2006/95/EC).



Podrobné technické údaje sa nachádzajú na špeciálnom sieťovom kábli.

Záruka

Na tento výrobok poskytujeme záruku po dobu 2 rokov odo dňa predaja spotrebiteľovi. Počas tejto záručnej doby bezplatne odstránime závady na výrobku, spôsobené vadami materiálu alebo chybou výroby a to podľa nášho rozhodnutia buď opravou alebo výmenou celého výrobku. Táto záruka platí pre všetky krajiny, kde tento výrobok dodáva firma Braun alebo jej autorizovaný distribútor.

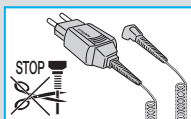
Táto záruka sa nevzťahuje: na poškodenia, ktoré vzniknú nesprávnym používaním a údržbou, na bežné opotrebenie (napr. britového bloku a fólie) ako aj na defekty, ktoré majú zanedbateľný vplyv na hodnotu a použitie prístroja. Záruka stráca platnosť v prípade, že výrobok bol mechanicky poškodený, alebo sa uskutočnili opravy neautorizovanými osobami, alebo sa nepoužili originálne diely Braun. Prístroj je výhradne určený na domáce použitie. Pri použití iným spôsobom nie je možné záruku uplatniť.

Poskytnutím záruky nie sú ovplyvnené spotrebiteľské práva, ktoré sa ku kúpe predmetu viažu podľa zvláštnych predpisov.

Záruka platí iba vtedy, ak je záručný list riadne vyplnený (dátum predaja, pečiatka predajne a podpis predavača) a zároveň s ním predložený doklad o predaji (ďalej iba doklady o zakúpení).

Ak chcete využiť servisné služby v záručnej dobe, kompletný prístroj spolu s dokladmi o zakúpení odovzdajte alebo zašlite do autorizovaného servisného strediska Braun. Aktualizovaný zoznam servisných stredísk je k dispozícii v predajniach výrobkov Braun.

Vzhľadom na prípadnú výmenu prístroja alebo na zrušenie kúpnej zmluvy platia príslušné zákonné ustanovenia. Záručná doba sa predlžuje o dobu, počas ktorej bol výrobok podľa záznamu z opravovne v záručnej opravě.



Termékeink előállításánál törekszünk a legmagasabb minőségi követelményekkel, funkcionalitással és formatervezéssel szembeni igények kielégítésére. Reméljük, örömet leli majd új Braun borotvájában!

Figyelmeztetés

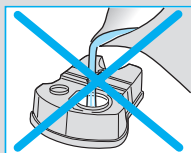
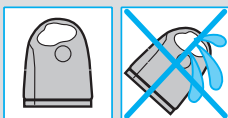
Az Ön Pulsonic borotva rendszerét egy különleges csatlakozókábellel láttuk el, integrált, biztonságos, kifeszültségű rendszerrel. Semmilyen alkatrészét ne cserélje, vagy alakítsa át, ellenkező esetben áramütés veszélye állhat fenn!

A készüléket gyermekek, mozgássérültek, szellemi vagy értelmi fogyatékosokban szenvedő személyek kizárólag a biztonságukért felelős felügyelet mellett használják! Javasoljuk, hogy a készüléket tartsa gyermekektől elzárva!

A tisztítófolyadék szivárgásának elkerülése érdekében, győződjön meg arról, hogy a Clean&Renew egységet lapos felületre helyezte! A tisztítópatron behelyezése után ne billentse meg, és ne helyezze át más helyre hirtelen mozdulattal a berendezést, mert a tisztítófolyadék kifolyhat a patronból! Ne tárolja az állványt fürdőszobai tükrös szekrényben, radiátor tetején, polírozott vagy lakkozott bútorfelületen!

A tisztítópatron rendkívül gyúlékony folyadékot tartalmaz, ezért tartsa távol mindennemű tűzveszélyes anyagtól! Ne dohányozzon a készülék közelében, és ne tegye ki azt hosszabb ideig napsugárzásnak!

A patron ne töltsse újra házilag, és kizárólag eredeti Braun cserepatront használjon!



Leírás

Clean&Renew töltő-, és tisztítóegység

- 1 Tisztítófolyadék szintkijelző
- 2 Kiemelő kapcsoló patroncseréhez
- 3 Borotvakészülék csatlakozási hely
- 4 «clean & dry» (a tisztítás megkezdése) gomb
- 5 Tisztítóprogram kijelzők
- 6 Tisztítóegység csatlakozó
- 7 Tisztítópatron

Borotva

- 8 Szita-, és nyíróegység
- 9 Töltő-, és tisztítóegység-kioldó gomb
- 10 Borotvafej rögzítő gomb («lock»)
- 11 Kipattintható hosszúszörvágó
- 12 Be/ki kapcsoló gomb

- ⑬ «sensitive» (-) érzékenységi-fokozat beállító gomb
- ⑭ «intensive» (+) intenzitás-fokozat beállító gomb
- ⑮ Alaphelyzet beállító («reset») gomb
- ⑯ Borotva kijelző
- ⑰ Borotvakészülék csatlakozási hely
- ⑱ Borotva elektromos csatlakozó bemenet
- ⑲ Borotvatartó tok
- ⑳ Különleges csatlakozókábel

Borotválkozás előtt

Az első használat megkezdése előtt csatlakoztassa a borotvát elektromos hálózathoz a különleges csatlakozókábel segítségével ⑳, illetve eljárhat az alábbiak szerint:

A Clean&Renew töltő,- és tisztítóegység egység installálása

A különleges csatlakozókábel segítségével ⑳ csatlakoztassa az egységet ⑥ az elektromos hálózathoz!

- A burkolat fölnyitásához nyomja meg a kiemelő kapcsolót ②!
- Helyezze el a tisztítópatront ⑦ egy lapos, stabil felületre! (pl. asztal)
- Óvatosan távolítsa el a patron zárófedelét!
- Csúsztassa be a patron az állvány aljába, egészen addig, ameddig engedi!
- Lassú mozdulattal kattanásig lefelé nyomva zárja vissza a készülékházat!

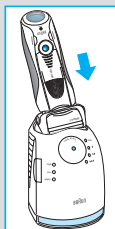
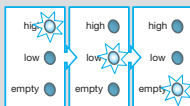
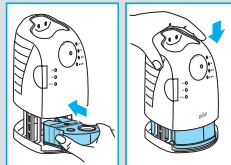
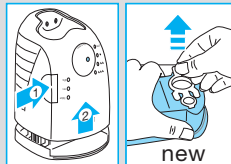
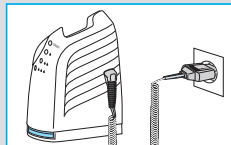
A tisztítófolyadék szintkijelző ① jelzi a patronban található tisztítófolyadék mennyiségét:

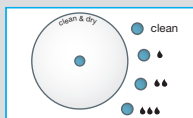
«high» (magas)	kb. 30 tisztításhoz elegendő
«low» (alacsony)	kb. 7 tisztításhoz elegendő
«empty» (üres)	új patron behelyezése szükséges

A borotva töltése és tisztítása

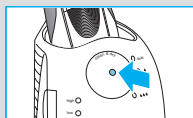
Helyezze a borotvát fejjel lefelé a tisztítóegységbe! (A borotva hátoldalán kialakított csatlakozó ⑰ illeszkedni fog a tisztítóegység csatlakozási pontjához ③.)

A Clean&Renew egység automatikusan elkezdni tölteni a borotvát. A borotva tisztítottsági állapotát a tisztítóprogramkijelzők fényei ⑤ mutatják.





- «clean» a borotva tisztítása befejeződött
 «💧» a készülék rövid, gazdaságos tisztítást igényel
 «💧💧» a készülék normál tisztítást igényel
 «💧💧💧» a készülék intenzív tisztítást igényel

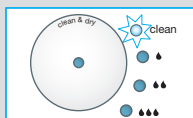


Miután a tisztítóegység kiválasztotta a megfelelő tisztítóprogramot, a tisztítás művelete nem kezdődik el mindaddig, amíg meg nem nyomja a «clean & dry» (a tisztítás megkezdése) gombot ④! **A leghatékonyabb borotválkozási eredmény érdekében javasoljuk, hogy a készülék tisztítását minden borotválkozás után végezze el!**

A tisztítási művelet során, a megfelelő tisztítóprogram gombja folyamatosan villog. Mindegyik tisztítóprogram különböző részműveletekből tevődik össze, melyek során a tisztítófolyadék átöblíti a borotvafejet, majd meleg levegő kiszáritja azt. A kiválasztott tisztítóprogramtól függően a tisztítási művelet 32 perctől 43 percig tarthat.

A tisztítási műveletet nem szabad félbeszakítani! Ügyeljen arra, hogy a szárítási szakaszban a borotvafej felforrósodhat.

A program lejártával, a tisztítás befejeztét jelölő kék színű «clean» fényjelző fog kigyulladni. Az Ön borotvája most már tiszta, és készen áll a használatra.



Készenléti állapot (stand-by mode)

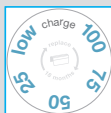
10 perccel a töltés és tisztítás műveletének befejezése után a Clean&Renew tisztítóegység automatikusan készenléti állapotra kapcsol. A Clean&Renew töltő,- és tisztítóegység kijelzői ilyenkor kialszanak.

A borotva kijelzője

A borotva kijelzője ⑩ mutatja az akkumulátor töltöttségi állapotát. Töltés illetve használat során a megfelelő szegmens zölden villog. Amennyiben a készülék elektromos hálózathoz van csatlakoztatva, teljes feltöltöttség esetén mindkét töltési szegmens kijelzője folyamatosan zölden világít.

Alacsony töltésszint-kijelző:

Amennyiben az akkumulátor kapacitása 20% alá esik, az alacsony-töltésszint piros jelzője villogni kezd. A fennmaradó kapacitás 2 vagy 3 borotválkozáshoz elegendő.



A töltéssel kapcsolatos információk

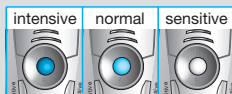
- A teljes feltöltés kb. 50 perc zsinór nélküli borotválkozást tesz lehetővé. Ez az idő a szakállhosszúságtól függően eltérő lehet.
- A töltéshez legideálisabb környezeti hőmérséklet 5 és 35 °C között van. Ne tegye ki borotváját huzamosabb ideig 50 °C – nál magasabb hőmérsékletnek!

A borotva személyre szabott beállítása

A borotva személyre szabott beállítása

A «sensitive» érzékenységi-fokozat beállító,-¹³ valamint az «intensive» intenzitás-fokozat beállító gombok¹⁴ segítségével, kiválaszthatja az arc különböző területeihez az Ön szükségleteinek legmegfelelőbb beállítást. A különböző beállításokat a be/kikapcsoló gomb belsejébe¹² beépített fénykijelző mutatja:

- «Intensive» = sötétkék (az erős sörtékhez)
- «Normal» = világoskék
- «Sensitive» = fehér (az arc érzékeny területeinek alapos és kényelmes borotválásához)

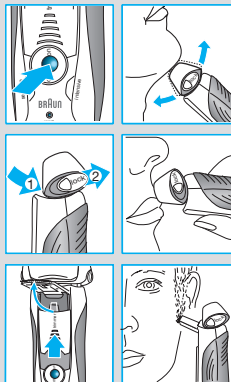


A gyors és alapos borotválkozáshoz az «intensive» beállítást javasoljuk. A «+» és «-» jelű gombok megnyomásával a kiválasztott beállítást tudja aktiválni. A készülék újrabekapcsolásakor az utolsó elmentett beállítás fog megjelenni.

A borotva használata

A borotvakészülék beindításához nyomja meg a be/kikapcsoló gombot¹²!

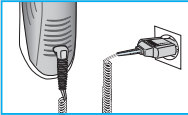
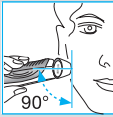
- A billenthető borotvafej és a lebegő szita automatikusan követi az arcvonalat.
- A nehezen elérhető helyek borotválásához (pl. az orr alatti terület) csúsztassa a borotvafej «lock» kapcsolóját¹⁰ a hátsó állásba, ezzel rögzítheti a borotvafejet a megfelelő szögben.
- A pajesz, bajusz illetve szakáll nyírásához csúsztassa fel a kipattintható hosszúsórvágót!



Tippek a tökéletes borotválkozáshoz

A legjobb borotválkozási eredmény eléréséhez a Braun az alábbi három egyszerű lépést javasolja:

1. A borotválkozást mindig arcmosás előtt végezze!
2. Borotválkozás közben tartsa a készüléket megfelelő szögben (90°) az arcfelülethez képest!
3. Feszítse meg a bőrt, és a szakáll növekedési irányával ellentétesen borotválkozzon!



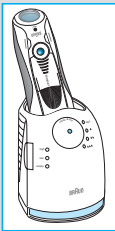
Borotválkozás vezetékkel

Amennyiben a borotva akkumulátora lemerül, a borotva használatát folytathatja úgy is, hogy a készüléket a különleges csatlakozókábel segítségével a hálózathoz csatlakoztatja.

A borotvakészülék tisztítása

Automatikus tisztítás

A borotvakészülékét minden egyes használat után helyezze vissza a Clean&Renew egységre, majd járjon el a «Borotválkozás Előtt» c. fejezetben foglaltaknak megfelelően. A töltési és tisztítási igényeket az egység automatikusan elvégzi. Napi használat mellett a tisztítópatron körülbelül 30 tisztításhoz elegendő.



A higiénikus tisztítópatron alkoholt tartalmaz, mely a felnyitást követően lassú, természetes párologási folyamatnak indul. Amennyiben a borotvát nem minden nap használja, a patron cseréje körülbelül kéthavonta aktuális.

Mivel a tisztítópatron kenőanyagot is tartalmaz, ezért előfordulhat, hogy a tisztítást követően nyomot hagy a borotvafejen. Ez azonban törőruha vagy puha papírzsebkendő segítségével egy óvatos törőmozdulattal könnyedén eltávolítható.

Kézi tisztítás

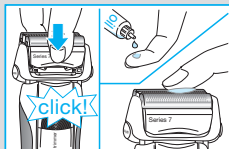
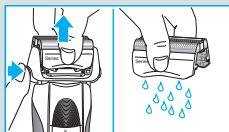
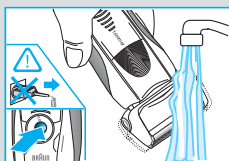


A borotvafej alkalmas a vízsugár alatt történő tisztításra.

Figyelmeztetés: Vízzel történő tisztítás megkezdése előtt húzza ki a borotvát az elektromos hálózathoz!

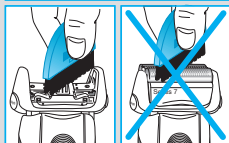
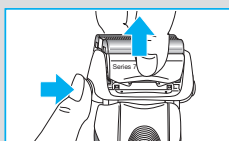
A borotvafej vízszugár alatt történő öblítése a tisztítás egy alternatív módja lehet, különösen utazás során:

- Kapcsolja be a borotvát (vezeték nélkül), és öblítse le a borotvafejet meleg vízszugár alatt! A tisztításhoz használhat szemcsés összetevőtől mentes folyékony szappant is! Mossa le a habot, és még pár másodpercig működtesse a készüléket!
- Ezután kapcsolja ki a borotvát, és nyomja meg a kioldó gombot! ⁹. Távolítsa el a szita,- és nyíróegységet ⁸, majd hagyja megszáradni!
- Amennyiben borotváját rendszeresen tisztítja vízszugár alatt, hetente egyszer kenje be a hosszúszőr-vágót valamint a szitát egy csepp finom műszerolajjal!



Alternatívaként tisztíthatja a készülékét a tisztítókefe segítségével is:

- Kapcsolja ki a készüléket! Távolítsa el a szita,- és borotvaegységet, majd kocogtassa egy lapos felülethez! A kefe segítségével tisztítsa át a billenő borotvafej belsejét! A szitát valamint a nyíróegységet azonban ne tisztítsa kefével, mert azok megsérülhetnek!

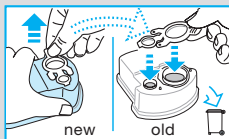


A külső borítás tisztítása

Időnként tisztítsa meg a borotva és a Clean&Renew egység külsejét is egy nedves ruhával, különösen a tisztítóüreget, amelyben a borotva pihen.

A tisztítópatron cseréje

A borítást felnyitó kiemelő kapcsoló ² megnyomását követően várjon pár másodpercet az elhasznált patron cseréjének megkezdése előtt, hogy elkerülje a csöpögést! Mielőtt kidobná az elhasznált patron, győződjön meg arról, hogy az új patron zárófedelével lezárja a régit, mivel az elhasznált patron még tartalmazhat szennyező folyadékot!



A borotva karbantartása


A szita,- és nyíróegység cseréje/alaphelyzetbe történő állítása

A borotva 100%-os teljesítményének megtartása érdekében a szita,- és nyíróegységet az alkatrészek cseréjének aktualitását jelző fény ¹⁶ kigyulladására esetén (vagy kb. 18 hónap elteltével) cserélje le, vagy ha azok elhasználódtak.



A cserére figyelmeztető fény emlékezteti Önt a következő 7 borotválkozás alkalmával, hogy a szita- és nyíróegység cserére szorulnak. Ezt követően a borotva automatikusan visszaállítja a kijelzőt alapállapotba.

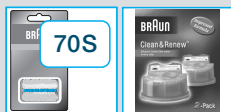


Miután kicserélte a szita-, és nyíróegységet, egy golyóstoll segítségével nyomja be az alapállapotba helyező gombot  legalább 3 másodpercen keresztül! A művelet elvégzése közben, a cserére figyelmeztető fény villogni kezd, majd az alapbeállítás megtörténte után kialszik. Ez a fajta kézi beállítás bármikor elvégezhető.

Tartozékok

Megvásárolhatók a forgalmazóknál és a Braun szervizekben:

- **Szita és nyíróegység:** 70S
- **Tisztítópatron Clean&Renew CCR**



Környezetvédelmi megjegyzés

Ez a készülék újra tölthető akkumulátorral készült. A környezetszennyezés elkerülése érdekében arra kérjük, ha a készülék tönkrement ne dobja azt a háztartási szemétkosárba. A működésképtelen készüléket leadhatja a Braun szervizközpontban, illetve az elhasznált elemek gyűjtésére kijelölt telepeken.



A tisztító patron a hagyományos szemétkosárba kidobható.

A változtatás jogát fenntartjuk.

A termék megfelel mind az EMC követelményrendszerének, amint az az Európa Tanács 2004/108/EC direktívájában szerepel, mind pedig az alacsonyfeszültségről szóló előírásoknak (2006/95/EC).



Az elektromos leírás a speciális vezetékre nyomtatva olvasható.

Garancia

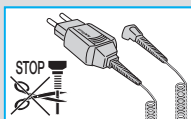
A Braun – ismerve termékei megbízhatóságát, készülékeire két év garanciát vállal, azzal a megkötéssel, hogy a jótállási igényt a készülék csomagolásában található Jótállási Nyilatkozatban feltüntetett Braun márkaszervizekben lehet érvényesíteni.

A garancia hatálya alól kivételt képeznek azok a meghibásodások, amelyek a készülék szakszerűtlen, vagy nem rendeltetésszerű használatára vezethetők vissza, valamint azok az apróbb hibák, amelyek a készülék értékét, vagy használhatóságát nem befolyásolják.

A garancia nem vonatkozik a gyorsan kopó, rendszeresen cserélendő tartozékokra (pl. Borotvaszita, kés, stb.)

A jótállási igény érvényesítésére vonatkozó részletes tájékoztató a készülék csomagolásában található.

Naši proizvodi su oblikovani tako da zadovoljavaju najviše standarde kvalitete, funkcionalnosti i dizajna. Nadamo se da ćete uživati u brijanju novim Braunovim aparatom za brijanje.



Upozorenje

Vaš aparat za brijanje ima ugrađeni sigurnosni niskonaponski adapter. Nemojte mijenjati ili samostalno rukovati bilo kojim dijelom adaptera, jer se tako izlažete opasnosti od strujnog udara.

Nije predviđeno da ovaj uređaj koriste djeca ili osobe smanjenih rzičkih ili mentalnih sposobnosti, osim ako ih ne nadgleda osoba odgovorna za njihovu sigurnost. Općenito, preporučamo da ovaj uređaj držite van dosega djece.

Kako biste izbjegli curenje tekućine za čišćenje Clean&Renew jedinicu postavite na ravnu površinu. Ako je uložena patrona sa sredstvom za čišćenje jedinicu nemojte naginjati, naglo pomicati ili premještati. Nemojte spremati jedinicu u toaletni ormarić, iznad radijatora ili na polirane ili lakirane površine.

Jedinica sadrži visoko zapaljivu tekućinu. Nemojte je držati u blizini zapaljivih tvari ili izvora vatre. Ne izlažite je izravnoj sunčevoj svjetlosti, ne držite blizu zapaljenih cigareta niti stavljajte iznad radijatora. Držite van dosega djece.

Nemojte sami puniti patrone i koristite samo originalne Braunove patrone.

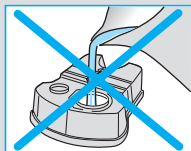
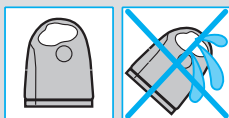
Opis

Jedinica Clean&Renew

- ① Indikator stanja patrone
- ② Prekidač za otvaranje kućišta u svrhu zamjene patrona
- ③ Kontakt za spajanje aparata za brijanje i jedinice za čišćenje
- ④ Prekidač za uključivanje («clean & dry»)
- ⑤ Indikator programa
- ⑥ Utičnica jedinice
- ⑦ Patrona sa sredstvom za čišćenje

Aparat za brijanje

- ⑧ Kazeta s nožem i mrežicom
- ⑨ Prekidač za opuštanje kazete
- ⑩ Prekidač za zaključavanje brijaće glave («lock»)
- ⑪ Podrezivač dugih dlačica



- ⑫ Prekidač za uključivanje/isključivanje
- ⑬ Dugme za postavku «sensitive» (-)
- ⑭ Dugme za postavku «intensive» (+)
- ⑮ Dugme za reset
- ⑯ Zaslon
- ⑰ Kontakt između aparata i stanice
- ⑱ Utičnica aparata za brijanje
- ⑲ Putni etui
- ⑳ Specijalni priključni kabel

Prije brijanja

Prije prve upotrebe morate spojiti aparat za brijanje na izvor električne energije pomoću specijalnog priključnog kabela ⑳ ili slijedite navedene upute:

Instaliranje jedinice Clean&Renew

- Specijalnim priključnim kablom ⑳ spojite utičnicu jedinice ⑥ na izvor električne energije.
- Pritiskom na prekidač za otvaranje kućišta ② otvorite kućište.
- Patronu sa sredstvom za čišćenje ⑦ stavite na ravnu stabilnu površinu (npr. na stol).
- Pažljivo skinite poklopac patrone.
- Uložite patronu do kraja u bazu stanice.
- Polako zatvorite kućište guranjem prema dolje dok ne sjedne na svoje mjesto.

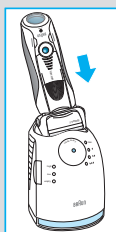
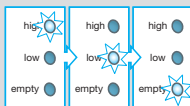
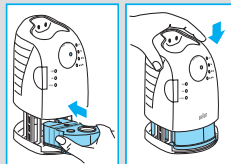
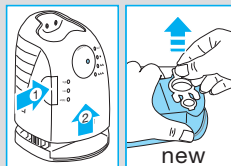
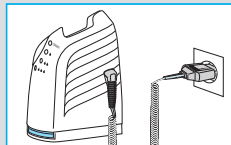
Indikator stanja baterije ① pokazuje koliko ima tekućine u patroni:

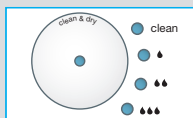
- «high» do 30 ciklusa čišćenja
- «low» preostalo do 7 ciklusa
- «empty» potrebna nova patrona




Punjenje i čišćenje aparata

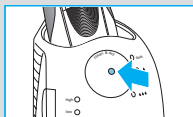
Umetnite glavu aparata za brijanje u jedinicu za čišćenje (kontakt ⑰ sa stražnje strane aparata za brijanje poravnat će se s kontaktom ③ jedinice za čišćenje).

Ako treba, jedinica Clean&Renew će automatski započeti s punjenjem aparata. Analizirat će se i čistoća aparata i zasvijetlit će jedan od sljedećih indikatora programa ⑤:





- «clean» aparat je čist
 «» potrebno kratko ekonomično čišćenje
 «» potrebno normalno čišćenje
 «» potrebno temeljito čišćenje

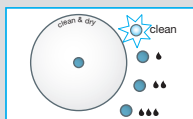


Nakon automatskog odabira programa, čišćenje neće započeti dok ne pritisnete prekidač za uključivanje ④. **Za najbolje rezultate preporučamo čišćenje nakon svake uporabe.**

Tijekom samog čišćenja bljeskat će određeno svjetlo indikatora programa. Svaki program sastoji se od nekoliko ciklusa pri čemu tekućina za čišćenje ispire glavu aparata, zatim se ona suši toplim zrakom. Ovisno o odabranom programu čišćenje traje od 32 do 43 minute.

Čišćenje se ne smije prekidati. Molimo zapamtite da tijekom sušenja, glava aparata može biti vruća i mokra.

Po završetku programa zasvijetlit će plavo svjetlo indikatora «clean» što znači da je vaš aparat čist i spreman za uporabu.



Stand-by

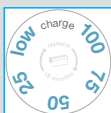
10 minuta nakon završetka punjenja ili čišćenja, jedinica Clean&Renew prebacuje se na stand-by način rada. Isključuju se svi indikatori na jedinici.

Zaslon aparata za brijanje

Zaslon aparata za brijanje ⑯ pokazuje stanje baterije. Tijekom punjenja ili uporabe aparata bljeskat će određeni zeleni pokazivač stanja. Kada je baterija puna zeleno svjetlo pokazivača stanja baterije stalno svijetli, pod uvjetom da je aparat uključen ili spojen na izvor električne energije.

Indikator prazne baterije:

Kad je baterija manje od 20% puna bljeska crveno svjetlo indikatora «prazne» baterije. U tom slučaju aparat se može koristiti za još 2–3 brijanja.



Obavijesti o punjenju

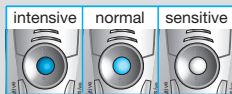
- Puna baterija aparata za brijanje dovoljna je za do 50 minuta brijanja bez kabela. To ovisi i o jačini i dužini vaše brade.
- Najbolja temperatura okoline za punjenje je između 5 °C i 35 °C. Ne izlažite aparat za brijanje temperaturama višim od 50 °C na duže vrijeme.

Prilagodite svoj aparat za brijanje sebi

Prilagođavanje aparata za brijanje

Pomoću dugmadi «sensitive» ¹³ i «intensive» ¹⁴ možete odabrati najbolje postavke za brijanje različitih dijelova svog lica prema svojim posebnim potrebama. Na različite postavke ukazuje indikator svijetlom uključenim u prekidač za uključivanje/isključivanje ¹²:

- «Intensive» = tamno plava (snažno brijanje)
- «Normal» = svijetlo plava
- «Sensitive» = bijela (za temeljito i ugodno brijanje osjetljivih područja vašeg lica kao što je naprimjer vrat)



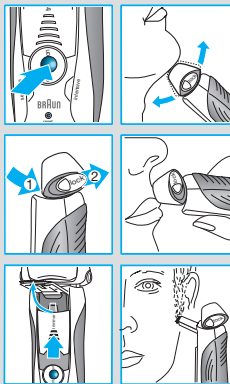
Za temeljito i brzo brijanje preporučamo postavku «intensive».

Pritiskom na dugme «+» ili «-» aktivirate svoju omiljenu postavku. Pri sljedećem uključivanju aktivira se posljednja korištena postavka.

Brijanje

Pritiskom na prekidač za uključivanje/isključivanje («on/off») ¹² uključujete aparat za brijanje.

- Pomična glava aparata i pokretne mrežice automatski se prilagođavaju svakom obrisu vašeg lica.
- Kako biste obrijali teško dostupna područja (npr. ispod nosa) dugmetom za zaključavanje brijače glave ¹⁰ zaključite brijaću glavu pod određenim kutom.
- Kako biste oblikovali zaliske, bradu ili brkove izvucite podrezivač dugih dlačica.



Upute za savršeno brijanje

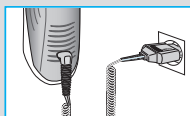
Za što bolje rezultate brijanja Braun preporučuje da slijedite ova 3 koraka:

1. Preporučujemo da se brijete prije umivanja.
2. Držite aparat za brijanje pod pravim kutem (90°) u odnosu na kožu.
3. Nategnite kožu i pomičite aparat u pravcu suprotnom od smjera rasta brade.

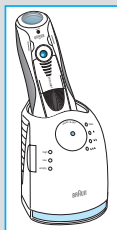


Brijanje s kabelom

Ako je baterija potpuno prazna, a nemate je vremena napuniti u jedinici Clean&Renew, možete se brijati i aparatom izravno uključenim u izvor električne energije preko specijalnog priključnog kabela.



Čišćenje



Automatsko čišćenje

Nakon svakog brijanja vratite aparat u jedinicu Clean&Renew i nastavite s postupkom opisanom u odjeljku «Prije brijanja». Na taj način automatski rješavate problem punjenja i čišćenja. Svakodnevnom uporabom, patrona za čišćenje trebala bi biti dovoljna za otprilike 30 ciklusa čišćenja. Higijensko sredstvo za čišćenje sadrži alkohol koji, nakon što se patrona otvori, s vremenom isparava. Zato se patronu, ako se aparat ne koristi svakodnevno, treba zamijeniti svakih 8 tjedana. Patrona za punjenje sadrži i lubrikante koji nakon čišćenja mogu ostati u malim količinama na glavi aparata. Ipak, te je ostatke lako ukloniti brisanjem mekom krpom ili papirnatim ubrusima.

Ručno čišćenje



Glava aparata može se čistiti pod tekućom vodom.

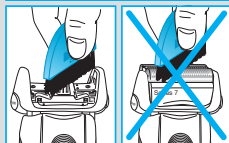
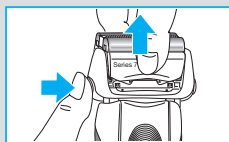
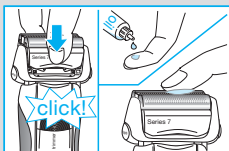
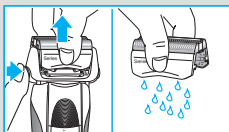
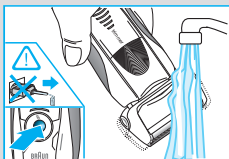
Upozorenje: Prije čišćenja pod vodom isključite aparat iz izvora električne energije.

Ispiranje glave aparata tekućom vodom je alternativan način čišćenja uređaja posebno na putovanjima:

- Uključite uređaj (kad nije spojen na izvor električne energije) i isperite glavu toplom tekućom vodom. Možete koristiti i tekući sapun bez abrazivnih sastojaka. Isperite svu pjenu i pustite da aparat radi još nekoliko sekundi.
- Zatim isključite aparat za brijanje, pritisnite prekidač za otpuštanje mrežice ^⑨ te skinite kasetu s mrežicom i blokom noža ^⑧ i ostavite ih da se osuše.
- Čistite li redovito aparat tekućom vodom jednom tjedno nanesite kapljicu laganog ulja za podmazivanje na podrezač dugih dlačica i mrežicu.

Postoji još jedan brzi način čišćenja:

- Isključite uređaj. Skinite kasetu s mrežicom i blokom noža i lupkajte njome o ravnu površinu. Četkicom očistite unutrašnje površine glave aparata. Nikada nemojte četkom čistiti kasetu jer bi se tako mogla oštetiti.

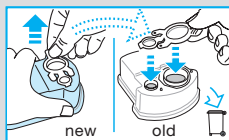


Čišćenje kućišta

S vremena na vrijeme očistite kućište aparata za brijanje i jedinice za čišćenje vlažnom krpom, posebno mjesto na koje se ulaže aparat.

Zamjena patrone za čišćenje

Nakon što otvorite kućište pritiskom na prekidač ②, pričekajte par sekundi prije nego što izvučete patronu kako biste izbjegli kapanje tekućine. Prije nego izvučete potrošenu patronu, nemojte zaboraviti zatvoriti njezine otvore poklopcem kojeg ste skinuli s nove patrone jer je u potrošenoj patroni prljava tekućina.



Održavanje aparata za brijanje u vrhunskom stanju

Zamjena kasete s mrežicom i blokom noža/resetiranje

Kako biste osigurali 100% vrhunsko brijanje zamijenite kasetu s mrežicom i blokom noža ⑧ kada zasvijetli svjetlo upozorenja za zamjenu dijelova ⑯ (nakon otprilike 18 mjeseci) ili kad se kasetna istroši.



Simbol za zamjenu dijelova upozoravat će vas tijekom sljedećih 7 brijanja da trebate zamijeniti mrežicu i blok noža. Tada će se zaslon automatski resetirati.

Nakon što ste zamijenili kasetu s mrežicom i blokom noža kemijskom olovkom pritisnite prekidač za resetiranje ⑮ na najmanje 3 sekunde kako biste resetirali brojač.

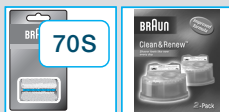
Dok to radite svjetlo za zamjenu dijelova bljeska, a po resetiranju se isključi. Ručno resetirati možete u bilo kojem trenutku.



Dodatan pribor

Dostupno u servisnim centrima Braun

- **Kasetna s mrežicom i blokom noža 70S**
- **Patrone za jedinicu Clean&Renew CCR**



Napomena o brizi za okoliš

Ovaj uređaj dolazi s baterijama na punjenje. Kako biste zaštitili okoliš, kada se baterije u potpunosti istroše nemojte ih odlagati zajedno s kućnim otpadom. Odložiti ih možete u Braun servisnim centrima ili mjestima predviđenima za odlaganje potrošenih baterija.



Patrona se može odlagati s običnim otpadom.

Podložno promjeni bez prethodne obavijesti.

Detalji o električnoj energiji otisnuti su na specijalnom priključnom kabelu.

Jamstveni list

Jamstvo ne vrijedi za oštećenja nastala neispravnom uporabom, normalnu istrošenost (npr. mrežice ili bloka noža) i nedostatke koji samo neznatno utječu na vrijednost ili valjanost uporabe aparata.

Ovo jamstvo vrijedi u svakoj zemlji gdje su proizvodi distribuirani od strane Brauna ili službenog distributera.

Jamstvo ne vrijedi za oštećenja nastala neispravnom uporabom, normalnu istrošenost i nedostatke koji samo neznatno utječu na vrijednost ili valjanost uporabe aparata. Jamstvo prestaje kod popravka od strane neovlaštene osobe ili uporabe neoriginalnih dijelova umjesto Braun rezervnih dijelova.

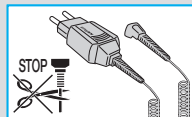
Jamstvo vrijedi samo uz predočenje računa i pravilno ispunjenog jamstvenog lista.

Braunov servis možete kontaktirati na broj telefona 00 385 1 66 01 777.

Naši izdelki so zasnovani tako, da ustrezajo najvišjim standardom kakovosti, funkcionalnosti in dizajna. Upamo, da boste vaš novi Braunov brivnik z veseljem uporabljali.

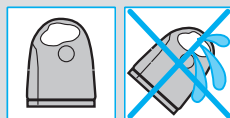
Opozorilo

Sistem za britje je opremljen s posebno priključno vrvico z vgrajenim varnostnim nizkonapetostnim napajanjem. Njenih delov ne smete zamenjati ali spreminjati, sicer obstaja tveganje električnega udara.



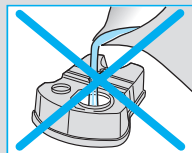
Otroci in ljudje z zmanjšano fizično ali duševno sposobnostjo lahko uporabljajo aparat le pod nadzorstvom osebe, ki je odgovorna za njihovo varnost. Priporočamo, da napravo hranite izven dosega otrok.

Možnost izlitja čistilne tekočine preprečite tako, da enoto Clean&Renew vedno postavite na ravno površino. Če je v enoto nameščena čistilna kartuša, je ne smete nagibati, naglo premakniti ali prenašati, saj obstaja nevarnost izlitja čistilne tekočine. Enote ne smete postaviti v omarico z ogledalom, je hraniti nad radiatorjem ali je postaviti na zloščeno ali lakirano površino.



Čistilna kartuša vsebuje zelo vnetljivo tekočino, zato poskrbite, da v njeni bližini ne bo nobenega vira vžiga. V bližini enote ne kadite. Enote ne smete dlje časa izpostavljati neposredni sončni svetlobi.

Kartuš ne smete ponovno polniti. Uporabljajte samo originalne Braunove kartuše.



Opis

Enota Clean&Renew

- ① Prikaz količine čistilne tekočine
- ② Tipka za dvig ohišja enote za zamenjavo kartuše
- ③ Kontaktna priključka za priključitev brivnika na enoto
- ④ Tipka za pričetek čiščenja «clean & dry»
- ⑤ Indikatorji postopka čiščenja
- ⑥ Vtičnica za priklop enote na električno omrežje
- ⑦ Čistilna kartuša

Brivnik

- ⑧ Enota z mrežico in rezili
- ⑨ Tipka za sprostitve enote
- ⑩ Stikalo za zaklepanje glave brivnika «lock»

- ⑪ Izskočni prirezovalnik daljših dlak
- ⑫ Stikalo za vklop/izklop
- ⑬ Nastavitvena tipka «sensitive» (-)
- ⑭ Nastavitvena tipka «intensive» (+)
- ⑮ Tipka za ponastavitev
- ⑯ Prikazovalnik brivnika
- ⑰ Kontaktna priključka za priključitev brivnika na enoto
- ⑱ Vtičnica za priklop brivnika na električno omrežje
- ⑲ Potovalna torbica
- ⑳ Posebna priključna vrvica

Pred britjem

Pred prvo uporabo brivnik s posebno priključno vrstico ⑳ priključite na električno omrežje ali pa ravnajte po naslednjem postopku:

Namestitev enote Clean&Renew

- S posebno priključno vrstico ⑳ povežite vtičnico enote ⑥ in električno omrežno vtičnico.
- Pritisnite tipko za dvig ohišja ② in odprite enoto.
- Čistilno kartušo ⑦ položite na ravno in trdno površino (npr. na mizo).
- Previdno odstranite pokrovček kartuše.
- Kartušo do konca potisnite v notranjost enote.
- Previdno zaprite ohišje enote, tako da ga pritisnete navzdol, dokler se ne zaskoči.

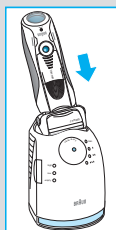
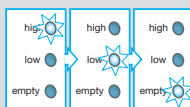
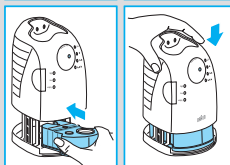
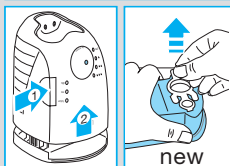
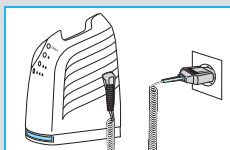
Na prikazu količine čistilne tekočine ① lahko odčitate, koliko čistilne tekočine je v kartuši:

- «high» možnih je do 30 postopkov čiščenja
- «low» možnih je še do 7 postopkov čiščenja
- «empty» kartušo je potrebno zamenjati

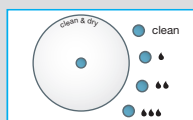
Polnjenje in čiščenje brivnika

Glavo brivnika vstavite v čistilno enoto. (Kontaktna priključka ⑰ na hrbtni strani brivnika se prilegata kontaktnima priključkoma ③ na čistilni enoti).

Enota Clean&Renew po potrebi začne polniti brivnik. Poleg tega enota preveri tudi higiensko stanje brivnika in prižge se eden izmed sledečih indikatorjev postopka čiščenja ⑤:

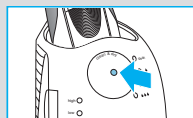


- «clean» brivnik je čist
 «💧» potrebno je kratko ekonomično čiščenje
 «💧💧» potrebno je običajno čiščenje
 «💧💧💧» potrebno je intenzivno čiščenje



Če enota prikaže enega izmed zahtevanih postopkov čiščenja, se le-ta začne šele, ko pritisnete tipko za pričetek čiščenja «clean & dry»

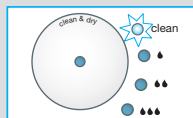
④. **Za kar najbolj temeljito britje priporočamo čiščenje po vsaki uporabi.**



Ko poteka čiščenje, utripa indikator izbranega postopka čiščenja. Vsak postopek čiščenja je sestavljen iz več ciklusov, med katerimi čistilna tekočina steče skozi glavo brivnika in vroč zrak osuši brivnik. Odvisno od izbranega postopka lahko celotno čiščenje traja od 32 do 43 minut.

Postopka čiščenja ne smete prekiniti. Ne pozabite, da je glava brivnika med sušenjem lahko vroča in mokra.

Ko je postopek čiščenja končan, zasveti modri indikator «clean». Brivnik je zdaj čist in pripravljen na uporabo.

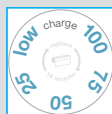


Način stand-by (stanje pripravljenosti)

10 minut po koncu polnjenja ali čiščenja enota Clean&Renew preide v način stand-by (stanje pripravljenost): Indikatorji na enoti Clean&Renew ugasnejo.

Prikazovalnik brivnika

Prikazovalnik brivnika ⑯ prikazuje nivo napolnjenosti baterije. Med polnjenjem ali uporabo brivnika utripa ustrezni zeleni indikator baterije. Ko je baterija povsem napolnjena, zeleni indikator polnjenja neprekinjeno sveti, pod pogojem, da je brivnik vklopljen ali priključen na električno vtičnico.



Indikator potrebnega polnjenja:

Če je brivnik vklopljen, rdeči indikator potrebnega polnjenja utripa, če je kapaciteta baterije padla pod 20 %.

To pomeni, da preostala kapaciteta zadošča še za 2 do 3 postopke britja.



Podatki o polnjenju

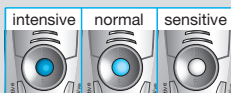
- Povsem napolnjena baterija brivnika vam zagotavlja do 50 minut britja brez priključne vrvice. Ta čas lahko odstopa glede na rast vaše brade.

- Najprimernejša temperatura okolice za polnjenje je med 5 °C in 35 °C. Brivnika ne smete dalj časa izpostavljati temperaturam, višjim od 50 °C.

Prilagajanje brivnika vašim potrebam

Prilagajanje brivnika vašim potrebam

S tipkama «sensitive» ⑬ in «intensive» ⑭ lahko izberete najprimernejšo nastavev za britje različnih predelov obraza glede na vaše specifične potrebe. Različne nastavitve prikazuje kontrolna lučka v stikalu za vklop/izklop ⑫:



- «Intensive» = temno modra (intenzivno britje)
- «Normal» = svetlo modra
- «Sensitive» = bela (temeljito in prijetno britje občutljivih predelov obraza, kot je vrat)

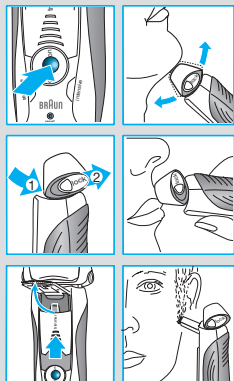
Za temeljito in hitro britje priporočamo nastavev «intensive».

Želena nastavev izberete s tipkama «+» ali «-». Ko naslednjič vklopite brivnik, se aktivira nazadnje izbrana nastavev.

Uporaba

Brivnik vključite s pritiskom na stikalo za vklop/izklop ⑫.

- Gibljiva glava brivnika in prilagodljive mrežice se samodejno prilagodijo konturam vašega obraza.
- Za britje težko dostopnih predelov (npr. pod nosom) potisnite stikalo za zaklepanje glave brivnika ⑩ nazaj, da gibljiva glava ostane nagnjena pod kotom.
- Če želite prirezati zalizke, brke ali brado, potisnite izskočni prirezovalnik daljših dlak navzgor.



Nasveti za brezhibno britje

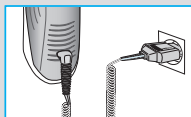
Za kar najboljše rezultate britja vam Braun priporoča, da upoštevate tri preproste nasvete:

1. Vedno se obrijte, preden si umijete obraz.
2. Brivnik ves čas držite pravokotno na kožo (90°).
3. Kožo z roko rahlo napnite in se brijte v nasprotni smeri rasti brade.



Britje s priključno vrvico

Če je baterija brivnika popolnoma prazna in nimate časa, da bi brivnik napolnili v enoti Clean&Renew, se lahko brijete tudi tako, da brivnik priključite na električno omrežje s pomočjo posebne priključne vrvice.



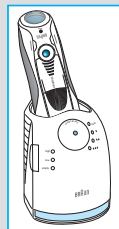
Čiščenje

Samodejno čiščenje

Po vsakem britju brivnik postavite v enoto Clean&Renew in postopajte tako, kot je navedeno v poglavju «Pred britjem». Sistem samodejno poskrbi za polnjenje in čiščenje brivnika. Če brivnik uporabljate vsak dan, ena čistilna kartuša zadostuje za približno 30 postopkov čiščenja.

Higienska čistilna kartuša vsebuje alkohol, ki potem, ko kartušo odprete, postopoma izhlapeva v okolico. Če kartuše ne uporabljate vsak dan, jo morate zamenjati približno vsakih 8 tednov.

Čistilna kartuša vsebuje tudi lubrikante, ki lahko po čiščenju pustijo sledi na zunanjem okviru mrežice. Te sledi lahko nežno obrišete s krpo ali mehko papirnato brisačo.



Ročno čiščenje

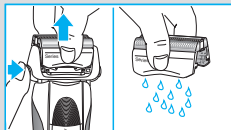
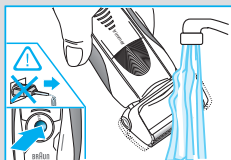


Glavo brivnika lahko čistite tudi pod tekočo vodo.

Opozorilo: Preden glavo brivnika očistite z vodo, morate brivnik izključiti iz električnega omrežja.

Izpiranje glave brivnika pod tekočo vodo je alternativen način za vzdrževanje čistoče, ki je še posebej primeren na potovanjih:

- Vključite brivnik (brez priključne vrvice) in glavo brivnika izperite pod vročo tekočo vodo. Uporabite lahko tudi tekoče milo, ki ne vsebuje abrazivnih snovi. Peno dobro izperite in pustite, da brivnik deluje še nekaj sekund.
- Nato izključite brivnik, pritisnite tipko za sprostitvev enote ⑨, odstranite enoto z mrežico in rezili ⑧ ter pustite, da se posuši.
- Če brivnik redno čistite pod tekočo vodo, na enoto z mrežico in rezili vsak teden nanesite kapljico lahkega strojnega olja.



Brivnik lahko očistite tudi s priloženo ščetko:

- Izključite brivnik. Odstranite enoto z mrežico in rezili ⑧ in jo iztrkajte na ravni površini. S ščetko očistite notranjost gibljive glave brivnika. Enote z mrežico in rezili ne smete čistiti s ščetko, ker jo s tem lahko poškodujete.

Čiščenje ohišja

Z vlažno krpo občasno očistite ohišje brivnika in enote Clean&Renew, posebej znotraj odprtine enote, kamor postavite brivnik.

Zamenjava čistilne kartuše

Pritisnite na tipko za dvig ohišja ②, da se ohišje odpre, nato pa počakajte nekaj sekund, preden odstranite rabljeno kartušo, da preprečite kapljanje.

Preden rabljeno kartušo odvržete, obvezno zaprite njene odprtine s pokrovčkom nove kartuše, saj rabljena kartuša vsebuje kontaminirano čistilno raztopino.

Vzdrževanje brivnika

Zamenjava enote z mrežico in rezili / resetiranje

Za 100 % učinkovitost britja morate enoto z mrežico in rezili ⑧ zamenjati takrat, ko zasveti indikator potrebne zamenjave na prikazovalniku brivnika ⑩ (približno vsakih 18 mesecev) oziroma, ko se enota obrabi.

Indikator potrebne zamenjave vas bo med naslednjimi sedmimi postopki britja opozarjal, da morate zamenjati enoto z mrežico in rezili. Nato bo brivnik samodejno ponastavil prikaz.

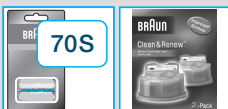
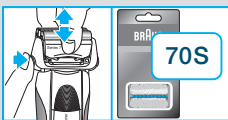
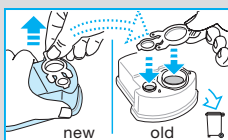
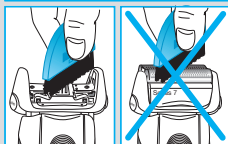
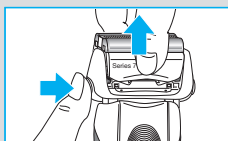
Potem ko zamenjate enoto z mrežico in rezili, s kemičnim svinčnikom za najmanj tri sekunde pritisnite na tipko za ponastavitev ⑮, da ponastavite števec.

Indikator potrebne zamenjave pri tem utripa, ko je ponastavitev končana, pa ugasne. Ročno ponastavitev lahko opravite kadarkoli.

Dodatni nastavki

Na voljo pri vašem prodajalcu ali v Braunovih servisnih centrih:

- **Enota z mrežico in rezili 70S**
- **Čistilna kartuša Clean&Renew CCR**



Vaš prispevek k varovanju okolja

Izdelek je opremljen z baterijami za ponovno polnjenje. Prosimo vas, da izdelka ob koncu njegove življenjske dobe ne odvržete skupaj z gospodinjskimi odpadki, ampak ga odnesete na Braunov servisni center oz. na ustrezno zbirno mesto in tako prispevate k varovanju okolja.



Kartušo lahko odvržete skupaj z gospodinjskimi odpadki.

Pridržujemo si pravico do sprememb.

Ta izdelek je skladen z evropskima smernicama o elektromagnetni združljivosti 2004/108/EC in nizkonapetostnih napravah 2006/95/EC.



Podatki o električnem priključku so odtisnjeni na posebnem priključnem kablu.

Garancija

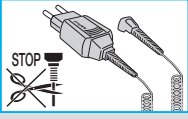
Za izdelek velja dvoletna garancija, ki začne veljati z datumom nakupa. V času trajanja garancije bomo brezplačno odpravili vse napake, ki so posledica slabega materiala ali izdelave, bodisi s popravilom bodisi z zamenjavo celega izdelka.

Ta garancija velja v vsaki državi, kjer je izdelek dobavljen od BRAUN ali njegovega pooblaščenega distributerja.

Garancija ne pokriva okvar, ki so posledica nepravilne uporabe, normalne obrabe (mrežice, bloki noža,...) in tudi ne okvar, ki v zanemarljivi meri vplivajo na vrednost ali delovanje aparata. Garancija preneha veljati, če popravilo izvrši nepooblaščen oseba, oziroma če pri popravilu niso uporabljeni originalni Braunovi nadomestni deli.

Za popravilo v garancijskem roku izročite ali pošljite kompletan izdelek z računom pooblaščenemu Braunovemu servisu.

Za informacije pokličite pooblaščen servis ISKRA PRINS tel. + 386 1 476 98 00.

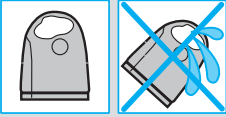


Ürünlerimiz kalite, kullanım ve tasarımda en yüksek standartlara ulaşabilmek için üretilmiştir. Yeni Braun tıraş makinenizden memnun kalacağınızı umarız.

Uyar

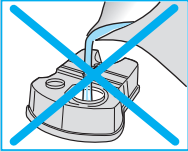
Tıraş makinenizin ekstra düşük voltaj için güvenlik sağlayan adaptör içeren özel kablo seti vardır. Lütfen değiştirmeyiniz herhangi bir parçası ile oynamayınız, aksi takdirde elektrik şoku riski vardır.

Bu alet güvenliklerini sağlayacak biri yanlanlarında olmadığı takdirde çocukların ve fiziksel ya da zihinsel özürlü kişilerin kullanımına uygun değildir. Genel olarak, çocukların erişemeyeceği bir yerde tutmanızı öneririz.



Temizleme sıvısının akmasını engellemek için, Clean&renew ünitesinin düz bir zeminde durduğundan emin olunuz. Temizleme kartuşu takılı iken, ünite ani hareket ettirmeyiniz aksi takdirde sıvı dışarıya taşabilir. İstasyonu radyatör üzerine, ya da kaygan bir yüzeye bırakmayınız.

Temizleme kartuşu yüksek yanıcı sıvı içerdiğinden tutuşmaya neden olabilecek kaynaklardan uzak tutunuz. Güneş ışığına direk maruz bırakmayınız.



Kartuşu tekrar doldurmayınız ve sadece orijinal braun yedek kartuşlarını kullanınız.

Tanımlamalar

Temizleme&Yenileme «Clean&Renew» Ünitesi

- ① Temizleme Sıvısı Göstergesi
- ② Kartuş değişimi için kaldırma butonu
- ③ Ünite-Tıraş Makinesi kontakt kısmı
- ④ «clean & dry» temizlemeyi başlatma butonu
- ⑤ Temizleme programı göstergeleri
- ⑥ İstasyon güç soketi
- ⑦ Temizleme kartuşu

Tıraş Makinesi

- ⑧ Elek & Bıçaklar Kaseti
- ⑨ Kaset çıkarma butonu
- ⑩ Tıraş başlığı «lock» kilit butonu
- ⑪ Uzun tüy düzeltici kaldırma butonu
- ⑫ Açma/Kapama düğmesi
- ⑬ «sensitive» (-) hassas buton
- ⑭ «intensive» (+) yoğun buton

- ⑮ Resetleme butonu
- ⑯ Tıraş göstergesi
- ⑰ Ünite -Tıraş Makinesi kontakt kısmı
- ⑱ Tıraş güç soketi
- ⑲ Seyahat çantası
- ⑳ Özel kablo seti

Tıraş Etmeden Önce

İlk kullanımdan önce tıraş makinenizi özel kablo setini ⑳ kullanarak elektrik prizine bağlayınız ya da aşağıdaki adımları takip ediniz.

Temizleme & Yenileme İstasyonunu Kurmak

- Özel kablo setini ⑳ kullanarak ünite güç soketini ⑥ elektrik prizine bağlayınız.
- Kaldırma butonuna ② basarak gövdeyi açınız.
- Temizleme kartuşunu ⑦ masa gibi düz bir yüzeye koyunuz.
- Dikkatli bir şekilde temizleme kartuşunun kapağını çıkarınız.
- Kartuşu ünitenin alt kısmında en son noktaya kadar sokunuz.
- Yavaşça gövdeyi kilitlenene kadar aşağı doğru bastırınız.

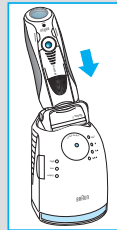
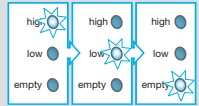
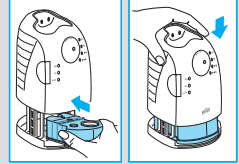
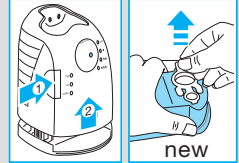
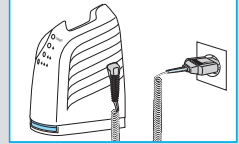
Temizleme sıvı göstergesi ① size kartuşun içinde ne kadar sıvı kaldığını gösterecektir.

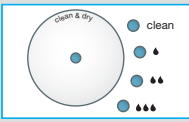
- «high» (yüksek) 30 temizlemeye kadar
- «low» (düşük) 7 temizlemeye kadar
- «empty» (boş) yeni kartuş gerekmektedir

Tıraş Makinesini Şarj etme ve Temizleme

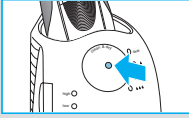
Tıraş başlığını temizleme ünitesine baş aşağı bir şekilde yerleştiriniz. (tırmaş makinesinin değme noktaları ⑰ temizleme ünitesinin değme noktaları ③ ile birebir yerleşmelidir.)

Eğer gerekirse Temizleme&Yenileme ünitesi otomatik olarak aleti şarj eder. Hijyen durumu analiz edilecek aşağıdaki programlardan bir tanesi seçilecektir:





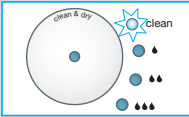
- «clean» (temiz) tıraş makinesi temizdir
«💧» kısa ekonomik programda temizleme yeterlidir
«💧💧» normal temizleme yeterlidir
«💧💧💧» yüksek yoğun temizleme gereklidir



Eğer ünite yukarıdaki programlardan birini seçerse, siz «clean & dry» temizlemeyi başlat butonuna ④ basana kadar temizleme başlamayacaktır.

Temizleme halindeyken, seçilmiş programın gösterge ışığı yanacaktır. Her bir temizleme programı birkaç aşamadan oluşur, temizleme sıvısının tıraş başlığına yayıldığı ve tıraş başlığının kurutma aşaması. Seçilmiş programa göre, toplam temizleme süresi 32 ila 43 dakika arası sürecektir.

Temizleme programları durdurulmamalıdır. Tıraş başlığı kurutma halindeyken tıraş başlığı ıslak yada sıcak olabilir. Program bittiğinde, mavi «clean» temiz göstergesi yanacaktır. Tıraş makineniz artık temiz ve kullanımınıza hazırdır.



Stand-by (Bekleme) Modu

Temizleme ve şarj tamamlandıktan 10 dakikada sonra, Clean&Renew ünitesi stand-by yani bekleme moduna geçer: Temizleme & Yenileme ünitesindeki göstergeler kapanır.

Tıraş Göstergesi

Tıraş göstergesi ⑯ bataryanın şarj durumunu göstermektedir. Şarj esnasında ya da kullanırken, ilgili yeşil ışık yanıp söner. Batarya tamamen şarj olduğunda yeşil ışık kesintisiz yanmaya başlar.

Düşük şarj göstergesi

Kırmızı «low» düşük şarj göstergesi şarjın %20 nin altına düştüğünü göstermek için yanar. Geriye kalan batarya 2 ila 3 tıraş için yeterlidir.



Şarj Bilgisi

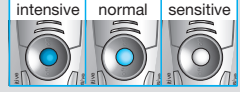
- Tam dolu şarj 50 dakika kablosuz kullanım sağlamaktadır. Sakalınızın durumuna göre bu süre değişebilir.
- Şarj etmek için en uygun sıcaklık 5 ile 35 derece arasındadır. 50 dereceden daha yüksek sıcaklığa uzun süre maruz bırakmayınız.

Tıraş makinenizi kişiselleştirme

Tıraş makinenizi kişiselleştirme

«sensitive» Hassas ¹³ ve «intensive» Yoğun ¹⁴ butonları ile yüzünüzün değişik bölgeleri için farklı ayarları seçebilirsiniz. Değişik ayarlar açma/kapama düğmesine yerleştirilmiş pilot ışığı ile gösterilmektedir ¹².

- «Intensive» = Yoğun koyu mavi (güçlü tıraş)
- «Normal» = Normal açık mavi
- «Sensitive» = Hassas beyaz – boyun gibi hassas bölgelerde mükemmel tıraş için

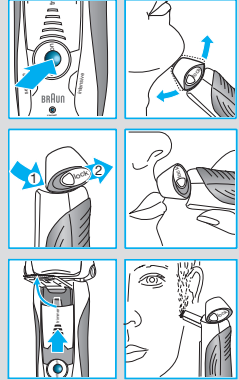


Yakın ve hızlı tıraş için «intensive» yoğun programı seçiniz. «+» ya da «-» butonuna basarak istediğiniz programı seçebilirsiniz. Diğer bir tıraşa başladığınızda en son kullanılmış programı başlatacaktır.

Nasıl Kullanacaksınız

Tıraşı başlatmak için Açma/Kapama düğmesine basınız ¹²:

- Oynar başlık ve kayar elekler yüzünüzün bütün kıvrımlarına uyum sağlamak için hareket eder.
- Ulaşımı zor yerleri tıraş etmek için (burun alt gibi) tıraş başlığını uygun açıdayken «lock» kilit noktasına ¹⁰ getiriniz.
- Favori, bıyık ve sakal gibi tüyleri düzeltmek için uzun tüy düzelticiyi kaydırarak çıkartınız.



Mükemmel Tıraş İçin Püf Noktalar

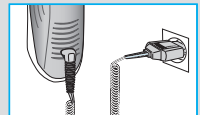
En mükemmel tıraş için, Braun size aşağıdaki 3 adımı öneriyor:

1. Her zaman yüzünüzü yıkamadan önce tıraş olun.
2. Her zaman, tıraş makinesini cildinize 90 derece açı ile tutunuz.
3. Cildinizi geriniz ve sakalların çıkış yönünün tersine doğru tıraş edin.



Kablo ile Tıraş Etme

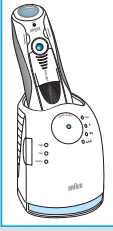
Tıraş makinenizin bataryası bittiğinde ve şarj edecek zamanınız olmadığında, tıraş makinesini kablosu prize takılı iken kullanabilirsiniz.



Temizleme

Otomatik temizleme

Her tıraştan sonra, tıraş makinesini Temizleme & Yenileme ünitesinde temizleyiniz. Günlük kullanımda bir temizleme kartuşu 30 temizleme işlemi için yeterlidir. Hijyenik temizleme kartuşu alkol içermektedir, açıldıktan bir süre sonra buharlaşacaktır. Her bir kartuş, günlük kullanılmazsa, 8 haftada bir değiştirilmez.



El ile Temizleme



Tıraş başlığı musluk altında yıkamaya uygundur.

Uyarı: musluk altında yıkamadan önce tıraş makinesini prizden çekiniz.

Tıraş başlığını musluk altında temizlemek tıraş makinenizi temiz tutmak için alternatif bir yöntemdir:

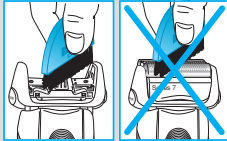
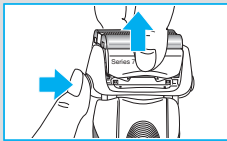
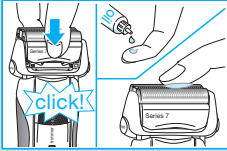
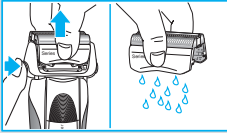
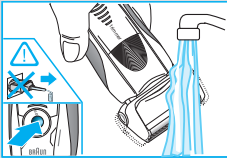
- Tıraş makinenizi çalıştırın (kablosuz olarak) ve tıraş başlığını sıcak su altında tutunuz. Ayrıca yıkamak için sabunlu su da kullanabilirsiniz. Yıkadıktan sonra köpüğün gitmesi için tıraş makinesini çalışır durumda suyun altında tutunuz.
- Daha sonra, tıraş makinesini kapatınız, çıkarma butonuna ⑨ basınız, elek ve bıçak kasetini kuruması için çıkarınız.
- Eğer düzenli olarak haftada bir kere bir damla makine yağını bıçak ve elek kasetine damlatabilirsiniz.

Alternatif olarak tıraş makinenizi birlikte sunulan temizleme fırçasıyla da temizleyebilirsiniz:

- Tıraş makinesini kapatın. Elek bıçak kasetini ⑧ çıkartın ve düz bir yüzeye yavaşça vurarak sakalların dökülmesini sağlayın. Fırçayı kullanarak tıraş başlığının iç haznesini temizleyin ama elek bıçak kasetini kesinlikle fırça ile temizlemeyin, eleklere ve bıçaklara zarar verirsiniz.

Gövdeyi Temizlemek

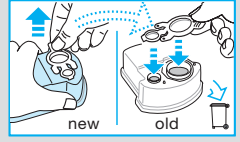
Zaman zaman bir bez parçası ile Temizleme & Yenileme ünitesi için siliniz.



Temizleme kartuşunu deęiřtirmek

Gövdeyi ayırmak için kaldırma butonuna ② basınız, herhangi bir akmayı önlemek için kullanılmış kartuşu çıkarmadan önce birkaç saniye bekleyiniz.

Kullanılmış kartuşu atmadan önce, yeni kartuşun kapagı ile eski kartuşu kapatınız öyle atınız.



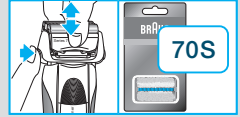
Tırař Makinenizin ömrünü uzatmak için

Bıçak & Elek Kasetini deęiřtirmek / Resetlemek

100% tırař performansını sürdürmek için, deęiřtirme lambası ⑩ yandıęında bıçak&elek kasetini deęiřtiriniz ⑧ (ortalama 18 ay) sonra veya kaset eskidięinde.

Deęiřtirme sembolü size önünüzdeki 7 tırař süresince uyardıya devam edecektir. Daha sonra otomatik olarak göstergeler resetlenecektir.

Bıçak ve elek kasetini deęiřtirdikten sonra, bir kalem ucu kullanarak resetleme butonuna ⑮ ortalama 3 saniye kadar basınız. Basılı tuttuęunuzda, deęiřtirme ışığı yanacaktır ve resetleme işlemi bittięinde de sönecektir. Manual olarak resetlemeyi istedięiniz zaman gerçekleştirilebilirsiniz.



Aksesuarlar

Satıcınızdan ya da Braun servislerinden temin edebilirsiniz:

- Bıçak & Elek Kaseti 70S
- Temizleme & Yenileme ünitesi için temizleme kartuşu CCR



Çevre ile ilgili uyarılar

Bu ürün şarj edilebilir piller içermektedir. Çevremizi korumak adına, lütfen kullanım ömrünün sonunda makinenizi evsel atıklarla beraber yok etmeyiniz. Yetkili Braun servislerine götürünüz ya da ülke yasalarına göre belirlenmiş toplama merkezlerine bırakınız.



Temizleme sıvısı kartuşu evsel atıklarla beraber yok edilebilir.

Bu bilgiler, bildirim yapılmadan deęiřtirilebilir.

Özel kablo setinin üzerinde elektrikle ilgili ayrıntılar yer almaktadır. Bakanlıkça tespit ve ilan edilen kullanım ömrü yedi yıldır.

Bakanlıkça tespit ve ilan edilen kullanım ömrü 7 yıldır.

Üretici firma ve CE işareti uygunluk değerlendirme kuruluřu:

Braun GmbH

Frankfurter Straße 145

61476 Kronberg / Germany

☎ **(49) 6173 30 0**

Fax (49) 6173 30 28 75



P & G Sat. ve Daę. Ltd. řti.
Serin Sok. No: 9 34752 İçerenköy/İstanbul
tarafından ithal edilmiřtir.

P & G Tüketici Hizmetleri
0 212 473 75 85,
trconsumers@custhelp.com

Наши изделия разработаны в соответствии с самыми высокими стандартами качества, функциональности и дизайна. Мы уверены, что Вы останетесь довольны новой бритвой от фирмы Braun.

Предупреждение

Ваша бритвенная система комплектуется шнуром с вмонтированным безопасным блоком питания сверхнизкого напряжения. Во избежание поражения электрическим током запрещается заменять или модифицировать любые части бритвенной системы.

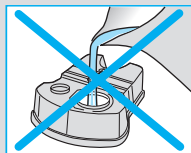
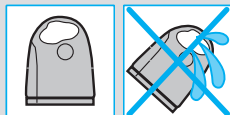
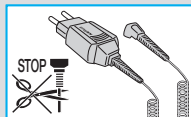
Это устройство не предназначено для использования детьми или лицами с ограниченными физическими или умственными способностями, если они не находятся под наблюдением лица, ответственного за их безопасность. Вообще, мы рекомендуем держать устройство в недоступном для детей месте.

Во избежание утечки чистящей жидкости размещайте автоматическое устройство чистки и подзарядки Clean&Renew™ на плоской и устойчивой поверхности. Не допускайте опрокидывания, резкого перемещения или транспортировки устройства чистки и подзарядки Clean&Renew при установленном чистящем картридже. Не ставить устройство чистки и подзарядки Clean&Renew в зеркальном шкафу, на батарею, на полированные или лакированные поверхности.

В картридже для устройства чистки и подзарядки Clean&Renew находится легковоспламеняющаяся чистящая жидкость. Держите его вдали от источников возгорания. Курение вблизи запрещено.

Не подвергать длительному воздействию прямого солнечного света.

Не заправляйте картридж. Используйте только оригинальный сменный картридж Braun.



Описание

Автоматическое устройство чистки и подзарядки Clean&Renew

- ① Дисплей уровня чистящей жидкости
- ② Кнопка замены картриджа
- ③ Контакты соединения устройства чистки и бритвы
- ④ Кнопка «clean & dry» начать чистку

- ⑤ Дисплей программы чистки
- ⑥ Разъем подключения устройства чистки и подзарядки к электросети
- ⑦ Чистящий картридж

Бритва

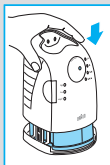
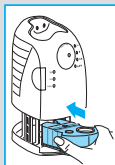
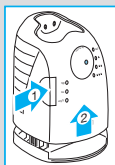
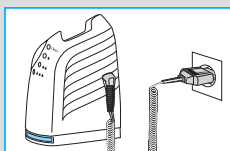
- ⑧ Кассета (бреющая сетка + режущий блок)
- ⑨ Кнопки съема кассеты
- ⑩ Кнопка «lock» (блокировки плавающей бреющей головки)
- ⑪ Откидной триммер для длинных волос
- ⑫ Кнопка Включения / Выключения
- ⑬ Кнопка «sensitive» (чувствительного) режима (-)
- ⑭ Кнопка «intensive» (интенсивного) режима (+)
- ⑮ Кнопка «reset» (перезагрузки)
- ⑯ Дисплей бритвы
- ⑰ Соединительные контакты бритвы и устройства чистки и подзарядки
- ⑱ Разъем подключения бритвы к электросети
- ⑲ Дорожный футляр
- ⑳ Набор специальных шнуров

Перед бритьем

Перед первым использованием подключите бритву к электросети с помощью шнура питания ⑳ или следуйте инструкциям приведенным ниже.

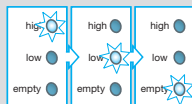
Установка автоматического устройства чистки и подзарядки Clean&Renew

- С помощью набора специальных шнуров ⑳ подключите разъем устройства чистки и подзарядки ⑥ к электросети.
- Нажмите на кнопку замены картриджа ② для открытия корпуса.
- Поместите чистящий картридж ⑦ на плоскую, устойчивую поверхность (например, на стол).
- Осторожно снимите заглушку картриджа.
- Плавно поместите картридж в основание устройства чистки и подзарядки до упора.
- Медленно закройте корпус устройства чистки и подзарядки, надавив на него до щелчка.



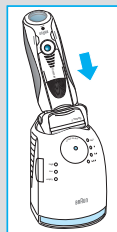
Дисплей уровня чистящей жидкости ① покажет уровень жидкости в картридже:

- «high» до 30 циклов чистки
- «low» осталось примерно на 7 чисток
- «empty» необходим новый картридж



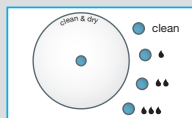
Зарядка и чистка бритвы

Поместите бритву бреющей головкой вниз в устройство чистки и подзарядки (соединительные контакты ⑦ на тыльной стороне бритвы будут соответствовать контактам на устройстве ③).

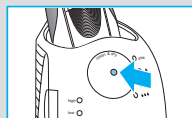


Теперь при необходимости будет осуществляться зарядка бритвы. Устройство чистки и подзарядки Clean&Renew производит анализ на уровень загрязнения бритвы, результат анализа отображается включением одного из индикаторов дисплея программы чистки ⑤:

- «clean» бритва чистая
- «💧» требуется экономичная, т.е. кратковременная чистка
- «💧💧» требуется нормальная чистка
- «💧💧💧» требуется интенсивная чистка



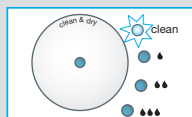
В случае выбора системой одной из программ чистки, для ее запуска необходимо нажать кнопку «clean & dry» ④. **Для наилучших результатов рекомендуется проводить чистку после каждого бритья.**



В процессе чистки индикатор соответствующей программы чистки будет мигать. Каждая программа чистки состоит из нескольких циклов, при которых чистящая жидкость пропускается через бреющую головку бритвы и включается процесс горячей сушки. Общее время чистки зависит от выбранной программы и в среднем составляет от 32 до 43 минут.

Программа чистки не должна прерываться. Во время сушки бреющая головка может быть горячей и влажной.

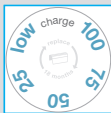
После завершения программы загорается голубой индикатор «clean». Теперь бритва полностью очищена и подготовлена к последующему использованию.



Режим ожидания

Через 10 минут после окончания процесса зарядки и чистки устройство Clean&Renew переключается в режим ожидания: Индикаторы устройства и бритвы выключаются.

Экран бритвы



Экран бритвы ¹⁶ показывает уровень зарядки аккумулятора. Во время зарядки или использования мигает соответствующий зеленый индикатор. Когда аккумулятор полностью заряжен, индикатор зарядки горит непрерывно, если бритва включена или подключена к розетке.

Индикатор низкого уровня зарядки:

При снижении уровня зарядки аккумулятора за 20%, окантовка сегмента низкого уровня зарядки загорается красным светом. Заряда аккумулятора хватит на 2 – 3 процесса бритья.

Информация по зарядке

- Полная зарядка аккумулятора обеспечивает до 50 минут автономной работы бритвы. Время автономной работы может изменяться в зависимости от густоты щетины.
- Оптимальный диапазон температуры воздуха для зарядки бритвы от 5 °C до 35 °C. Не подвергайте бритву воздействию температуры свыше 50 °C в течение длительного времени.

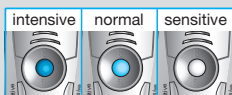
Персональная настройка бритвы

Кнопками «чувствительный» ¹³ и «интенсивный» ¹⁴ вы можете выбрать наилучшие для вас настройки бритья отдельных частей лица. Индикация различных настроек осуществляется лампочкой встроенной в выключатель питания ¹²:

- «Интенсивный» = темно-синий (мощное бритье)
- «Нормальный» = светло-синий
- «Чувствительный» = белый (для приятного бритья чувствительных частей лица, таких как шея)

Для полного и быстрого бритья мы рекомендуем «интенсивный режим».

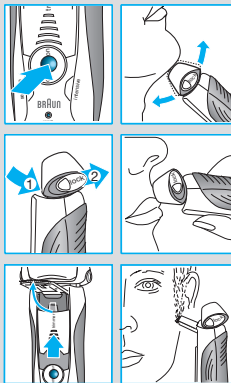
Нажатием кнопок «+» или «-» включаются выбранные вами настройки. При следующем включении будут выбраны последние настройки.



Как использовать

Нажмите кнопку Включения / Выключения ¹² для управления бритвой:

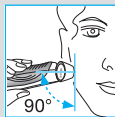
- Плавающая бреющая головка и плавающие бреющие сетки автоматически приспосабливаются к контурам Вашего лица.
- Для бритья труднодоступных участков (например, под носом) передвиньте кнопку блокировки плавающей бреющей головки ¹⁰ в дальнее положение для блокировки головки под углом.
- Для подравнивания бакенбардов, усов и бороды, движением вверх, включите откидной триммер для длинных волос.



Рекомендации для чистого бритья

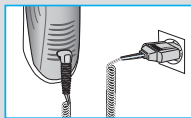
Для достижения лучших результатов во время бритья Braun рекомендует следовать 3 простым шагам:

1. Всегда брейтесь до умывания.
2. Всегда держите бритву под прямым углом (90°) к коже.
3. Слегка натягивайте кожу и перемещайте бритву в направлении против роста волос.



Бритье при подключении к электросети

Если бритва полностью разряжена, и у вас нет времени на зарядку с помощью устройства чистки и подзарядки Clean&Renew, вы можете использовать бритву, подключив ее к электросети с помощью шнура питания.

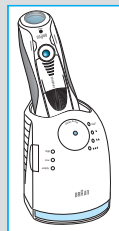


Чистка

Автоматическая чистка

После каждого бритья помещайте бритву в устройство чистки и подзарядки Clean&Renew и выполняйте действия, указанные в разделе «До бритья». При этом осуществляется необходимая зарядка и чистка. При ежедневном использовании, чистящего картриджа хватает примерно на 30 циклов чистки.

Гигиеническая чистящая жидкость содержит спирт, который после вскрытия картриджа начинает медленно испаряться в окружающую атмосферу. При не ежедневном использовании картридж следует заменять примерно через 8 недель.



Чистящая жидкость также содержит смазывающие средства, которые могут оставлять небольшие разводы на внешней стороне рамки бреющей сетки. Эти разводы очень легко убираются мягкой материей или бумажной салфеткой.

Ручная чистка



Возможна чистка бреющей головки под струей воды. Внимание: Отсоедините бритву от источника электроэнергии перед чисткой под струей воды.

Чистка бритвы под струей воды – это альтернативный способ поддержания гигиены бритвы, особенно во время путешествий:

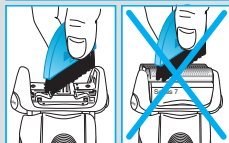
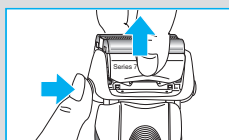
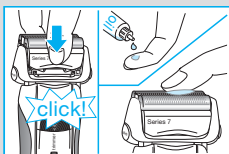
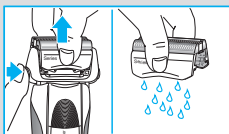
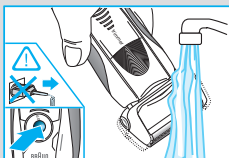
- Включите бритву (без подключения к электросети) и промойте бреющую головку под струей горячей воды. Также можно использовать жидкое мыло без абразивных субстанций. Смойте остатки пены и на несколько секунд включите бритву.
- Выключите бритву и нажмите кнопки съема кассеты ⑨. Снимите кассету (бреющая сетка + режущий блок) ⑧ и оставьте просохнуть.
- При регулярной чистке бритвы под струей воды, необходимо раз в неделю наносить каплю машинного масла на верхнюю часть кассеты (бреющая сетка + режущий блок).

В качестве альтернативы, Вы можете чистить бритву щеточкой, входящей в комплект:

- Отключите бритву. Снимите кассету (бреющая сетка + режущий блок) ⑧ и постучите ей по плоской поверхности. С помощью щеточки очистите внутреннюю поверхность плавающей головки бритвы. При этом не очищайте кассету щеточкой, поскольку это может ее повредить.

Чистка корпуса

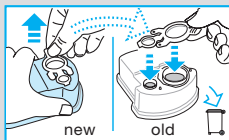
Периодически очищайте корпус бритвы и устройство чистки и подзарядки Clean&Renew влажной тканью, особенно внутреннюю поверхность устройства, в которую помещается бритва.



Замена картриджа

После нажатия на кнопку замены картриджа ② для открытия корпуса устройства чистки и подзарядки Clean&Renew, подождите несколько секунд перед удалением использованного картриджа во избежание распыления.

Прежде чем выкинуть использованный картридж, закройте его отверстие с помощью заглушки от нового картриджа, так как использованный картридж содержит остатки загрязненной чистящей жидкости.



Поддержание эффективности работы бритвы

Замена кассеты (бреющая сетка + режущий блок) / Перезагрузка

Для поддержания 100% эффективности работы бритвы производите замену кассеты (бреющая сетка + режущий блок) ⑧. Замену рекомендуется производить при включении индикатора замены на дисплее бритвы ⑩ (примерно каждые 18 месяцев) или по мере износа.

Индикатор замены будет напоминать вам в течение последующих 7 сеансов бритья о необходимости замены кассеты (бреющая сетка + режущий блок). После этого показания дисплея бритвы будут автоматически сброшены.

После замены кассеты (бреющая сетка + режущий блок), используя шариковую ручку, нажмите на кнопку перезагрузки ⑮ и удерживайте не менее 3 секунд для сброса счетчика.

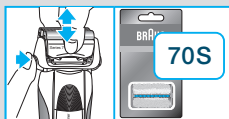
При этом индикатор замены мигает и выключается после окончания сброса. Ручной сброс можно произвести в любое время.

Аксессуары

Представлены в магазинах бытовой техники или в Сервисных центрах Braun:

- Кассета (бреющая сетка + режущий блок) 70S
- Чистящий картридж Clean&Renew CCR

Содержание может быть изменено без предварительного уведомления.





Данное изделие соответствует всем требуемым европейским стандартам безопасности и гигиены.

Аккумуляторная и сетевая бритва Серия 7
модель 760, тип 5693

Сделано в Германии, Браун ГмбХ, Braun
GmbH, Waldstr. 9, 74731 Walldürn, Germany

Электрические спецификации смотрите на специальном шнуре.

Гарантийные обязательства фирмы BRAUN

Для всех изделий мы даем гарантию на два года, начиная с момента приобретения изделия.

В течение гарантийного периода мы бесплатно устраним путем ремонта, замены деталей или замены всего изделия любые заводские дефекты, вызванные недостаточным качеством материалов или сборки.

В случае невозможности ремонта в гарантийный период изделие может быть заменено на новое или аналогичное в соответствии с Законом о защите прав потребителей.

Гарантия обретает силу только если дата покупки подтверждается печатью и подписью дилера (магазина) на последней странице оригинальной инструкции по эксплуатации BRAUN, которая является гарантийным талоном.

Эта гарантия действительна в любой стране в которую это изделие поставляется фирмой BRAUN или назначенным дистрибьютором и где никакие ограничения по импорту или другие правовые положения не препятствуют предоставлению гарантийного обслуживания. Гарантия не покрывает повреждения, вызванные неправильным использованием (см. также список ниже) нормальный износ деталей (например, сетки и режущего блока) в процессе эксплуатации изделия.

Эта гарантия теряет силу если ремонт производился не уполномоченным на то

лицом и если использованы не оригинальные детали фирмы BRAUN.

В случае предъявления рекламации по условиям данной гарантии, передайте изделие целиком вместе с гарантийным талоном в любой из центров сервисного обслуживания фирмы BRAUN.

Все другие требования, включая требования возмещения убытков, исключаются, если наша ответственность не установлена в законном порядке.

Рекламации, связанные с коммерческим контрактом с продавцом не попадают под эту гарантию.

В соответствии с законом РФ № 2300-1 от 7.02.1992 г. «О защите прав потребителей» фирма BRAUN устанавливает срок службы на свои изделия равным двум годам с момента приобретения или с момента производства, если дату продажи установить невозможно.

Изделия фирмы BRAUN изготовлены в соответствии с высокими требованиями европейского качества. При бережном использовании и при соблюдении правил по эксплуатации, приобретенное Вами изделие фирмы BRAUN, может иметь значительно больший срок службы, чем срок установленный в соответствии с Российским законом.

Случаи, на которые гарантия не распространяется:

- дефекты, вызванные форс-мажорными обстоятельствами;
- использование в профессиональных целях;
- нарушение требований инструкции по эксплуатации;
- неправильная установка напряжения питающей сети (если это требуется);
- внесение технических изменений;
- механические повреждения;
- повреждения по вине животных, грызунов и насекомых (в том числе случаи нахождения грызунов и насекомых внутри приборов);
- для приборов, работающих от батареек,
 - работа с неподходящими или истощенными батарейками, любые повреждения, вызванные истощенными или текущими батарейками (советуем пользоваться только предохраненными от вытекания батарейками);
- для бритв – смятая или порванная сетка.

Внимание! Оригинальный Гарантийный Талон подлежит изъятию при обращении в сервисный центр для гарантийного ремонта. После проведения ремонта Гарантийным Талоном будет являться

заполненный оригинал Листа выполнения ремонта со штампом сервисного центра и подписанный потребителем по получении изделия из ремонта. Требуйте проставления даты возврата из ремонта, срок гарантии продлевается на время нахождения изделия в сервисном центре.

В случае возникновения сложностей с выполнением гарантийного или послегарантийного обслуживания просьба сообщать об этом в Информационную Службу Сервиса фирмы BRAUN по телефону 8 800 200 20 20 (звонок из России бесплатно).

Наші вироби розроблені відповідно до найвищих стандартів якості, функціональності та дизайну. Ми впевнені, що Ви залишитеся задоволені новою бритвою від фірми Braun.

Попередження

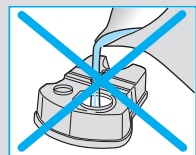
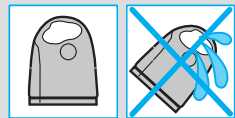
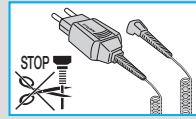
Ваша бритвена система комплектується шнуром із вмонтованим безпечним блоком живлення наднизької напруги. Щоб уникнути ураження електричним струмом, забороняється заміняти або модифікувати будь-які частини бритвеної системи.

Цей пристрій не призначений для використання дітьми або особами з обмеженими фізичними або розумовими здатностями, якщо вони не перебувають під спостереженням особи, відповідальної за їхню безпеку. Взагалі, ми рекомендуємо тримати пристрій у недоступному для дітей місці.

Щоб уникнути витоків рідини для чищення, розміщайте автоматичний пристрій чищення та підзарядки Clean&Renew на плоскій і стійкій поверхні. Не допускайте перекидання, різкого переміщення або транспортування пристрою чищення та підзарядки Clean&Renew при встановленому картриджі для чищення. Не ставити пристрій чищення та підзарядки Clean&Renew у дзеркальній шафі, на батарею, на поліровані або лаковані поверхні.

У картриджі для пристрою чищення та підзарядки Clean&Renew знаходиться легкозаймиста рідина для чищення. Тримайте його вдалині від джерел займання. Паління поблизу заборонено. Не піддавати тривалому впливу прямого сонячного світла.

Не заправляйте картридж. Використовуйте тільки оригінальний змінний картридж Braun.



Опис

Автоматичний пристрій чищення та підзарядки Clean&Renew

- ① Дисплей рівня рідини для чищення
- ② Кнопка заміни картриджа
- ③ Контакти з'єднання пристрою чищення та бритви
- ④ Кнопка «clean & dry» почати чищення
- ⑤ Дисплей програми чищення
- ⑥ Рознім підключення пристрою чищення та підзарядки до електромережі
- ⑦ Картридж для чищення

Бритва

- ⑧ Касета (бриюча сітка + ріжучий блок)
- ⑨ Кнопки знімання касети
- ⑩ Кнопка «lock» (блокування плаваючої бриючої головки)
- ⑪ Відкидний тример для довгого волосся
- ⑫ Кнопка Вмикання / Вимикання
- ⑬ Кнопка «sensitive» (чутливого) режиму (-)
- ⑭ Кнопка «intensive» (інтенсивного) режиму (+)
- ⑮ Кнопка «reset» (перезавантаження)
- ⑯ Дисплей бритви
- ⑰ Сполучні контакти бритви та пристрою чищення і підзарядки
- ⑱ Рознім підключення бритви до електромережі
- ⑲ Дорожній футляр
- ⑳ Набір спеціальних шнурів

Перед голінням

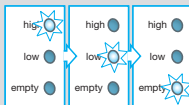
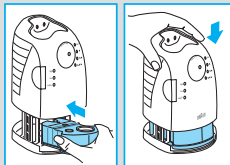
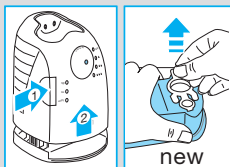
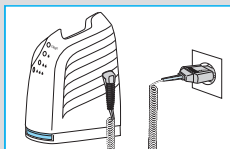
Перед першим використанням підключіть бритву до електромережі за допомогою шнура живлення ⑳ або додержуйтеся інструкцій, наведених нижче.

Встановлення автоматичного пристрою чищення та підзарядки Clean&Renew

- За допомогою набору спеціальних шнурів ⑳ підключіть рознім пристрою чищення та підзарядки ⑥ до електромережі
- Натисніть на кнопку заміни картриджа ② для відкриття корпусу.
- Помістіть картридж для чищення ⑦ на плоску, стійку поверхню (наприклад, на стіл).
- Обережно зніміть заглушку картриджа.
- Плавно помістіть картридж в основу пристрою чищення та підзарядки до упору.
- Повільно закрийте корпус пристрою чищення та підзарядки, надавивши на нього до клацання.

Дисплей рівня рідини для чищення ① покаже рівень рідини в картриджі:




- «high» до 30 циклів чищення
- «low» залишилося приблизно на 7 чищень
- «empty» необхідний новий картридж



Зарядка і чищення бритви

Помістіть бритву бриючою головкою вниз у пристрій чищення та підзарядки (сполучні контакти ⑱ на тильній стороні бритви відповідатимуть контактам на пристрої ③).

Тепер при необхідності буде здійснюватися зарядка бритви. Пристрій чищення та підзарядки Clean&Renew здійснює аналіз на рівень забруднення бритви, результат аналізу відображається ввімкненням одного з індикаторів дисплея програми чищення ⑤):

- «clean» бритва чиста
- «» потрібне економічне, тобто короткочасне чищення
- «» потрібне нормальне чищення
- «» потрібне інтенсивне чищення

У разі вибору системою однієї з програм чищення для її запуску необхідно натиснути кнопку «clean & dry» ④). **Для найкращих результатів рекомендується проводити чищення після кожного гоління.**

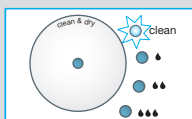
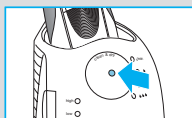
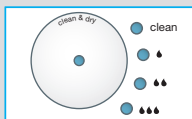
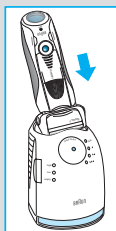
У процесі чищення індикатор відповідної програми чищення мигатиме. Кожна програма чищення складається з декількох циклів, при яких рідина для чищення пропускається через бриючу головку бритви і включається процес гарячого сушіння. Загальний час чищення залежить від обраної програми і в середньому становить від 32 до 43 хвилин.

Програма чищення не має перериватися. Під час сушіння бриюча головка може бути гарячою і вологою.

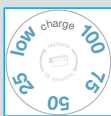
Після завершення програми починає світитися блакитний індикатор «clean». Тепер бритву повністю очищено і підготовлено до наступного використання.

Режим очікування

Через 10 хвилин після закінчення процесу зарядки та чищення пристрій Clean&Renew перемикається в режим очікування: Індикатори пристрою і бритви вимикаються.



Екран бритви



Екран бритви ¹⁶ показує рівень зарядки акумулятора. Під час зарядки або використання мигає відповідний зелений індикатор. Коли акумулятор повністю заряджений, індикатор зарядки світиться безупинно, якщо бритву включено або підключено до розетки.

Індикатор низького рівня зарядки:

При зниженні рівня зарядки акумулятора за 20%, окантовка сегмента низького рівня зарядки починає світитися червоним світлом. Заряду акумулятора вистачить на 2 – 3 процеси гоління.

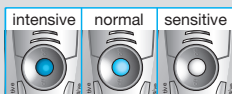
Інформація щодо зарядки

- Повна зарядка акумулятора забезпечує до 50 хвилин автономної роботи бритви. Час автономної роботи може змінюватися залежно від густоти щетини.
- Оптимальний діапазон температури повітря для зарядки бритви від 5 до 35 °С. Не піддавайте бритву впливу температури понад 50 °С протягом тривалого часу.

Персональне налаштування бритви

Кнопками «чутливий» ¹³ та «інтенсивний» ¹⁴ ви можете вибрати найкращі для вас налаштування гоління окремих частин обличчя. Індикація різних налаштувань здійснюється лампочкою, вбудованою у вимикач живлення ¹²:

- «Intensive» = темно-синій (потужне гоління)
- «Normal» = ясно-синій
- «Sensitive» = білий (для приємного гоління чутливих частин обличчя, таких як шия)

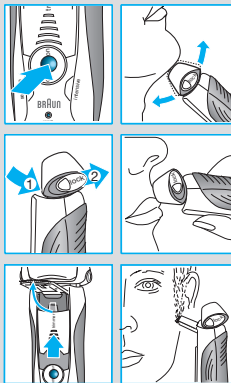


Для повного і швидкого гоління ми рекомендуємо «інтенсивний режим». Натисканням кнопок «+» або «-» включаються обрані вами налаштування. При наступному включенні будуть обрані останні налаштування.

Як використовувати

Натисніть кнопку Вмикання / Вимикання ⁽¹²⁾ для керування бритвою:

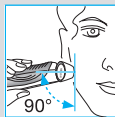
- Плаваюча бриюча головка і плаваючі бриючі сітки автоматично пристосовуються до контурів Вашого обличчя.
- Для гоління важкодоступних ділянок (наприклад, під носом) пересуньте кнопку блокування плаваючої бриючої головки ⁽¹⁰⁾ у дальнє положення для блокування головки під кутом.
- Для підрівнювання бакенбардів, вусів і бороди, рухом нагору, увімкніть відкидний тример для довгого волосся.



Рекомендації для чистого гоління

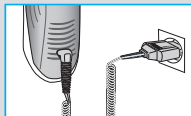
Для досягнення кращих результатів під час гоління Braun рекомендує дотримуватися 3 простих кроків:

1. Завжди голіться до вмивання.
2. Завжди тримайте бритву під прямим кутом (90°) до шкіри.
3. Злегка натягуйте шкіру і переміщайте бритву в напрямку проти росту волосся.



Гоління при підключенні до електромережі

Якщо бритва повністю розряджена, і ви не маєте часу на зарядку за допомогою пристрою чищення та підзарядки Clean&Renew, ви можете використовувати бритву, підключивши її до електромережі за допомогою шнура живлення.

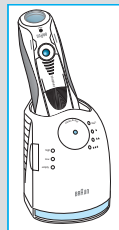


Чищення

Автоматичне чищення

Після кожного гоління поміщайте бритву в пристрій чищення та підзарядки Clean&Renew і виконуйте дії, зазначені в розділі «До гоління». При цьому здійснюється необхідна зарядка і чищення. При щоденному використанні картриджа для чищення вистачає приблизно на 30 циклів чищення.

Гігієнічна рідина для чищення містить спирт, який після розкриття картриджа починає повільно випаровуватися в навколишню атмосферу. При не щоденному використанні



картридж потрібно замінити приблизно через 8 тижнів.

Рідина для чищення також містить засоби, що змазують, які можуть залишати невеликі розводи на зовнішній стороні рамки бриючої сітки. Ці розводи дуже легко вбираються м'якою матерією або паперовою серветкою.

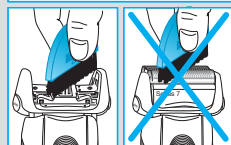
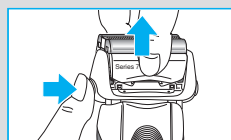
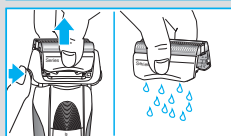
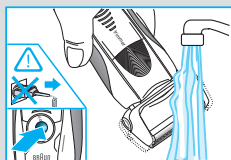
Ручне чищення



Можливе чищення бриючої головки під струменем води. Увага: Від'єднайте бритву від джерела електроенергії перед чищенням під струменем води.

Чищення бритви під струменем води – це альтернативний спосіб підтримання гігієни бритви, особливо під час подорожей:

- Увімкніть бритву (без підключення до електромережі) і промийте бриючу головку під струменем гарячої води. Також можна використовувати рідке мило без абразивних субстанцій. Змийте залишки піни і на кілька секунд увімкніть бритву.
- Вимкніть бритву і натисніть кнопки знімання касети ⑨. Зніміть касету (бриюча сітка + ріжучий блок) ⑧ і залишіть просохнути.
- При регулярному чищенні бритви під струменем води, необхідно раз на тиждень наносити краплю машинної оливи на верхню частину касети (бриюча сітка + ріжучий блок).



В якості альтернативи, Ви можете чистити бритву щіточкою, що входить у комплект:

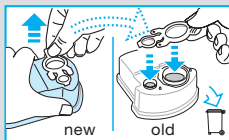
- Відключіть бритву. Зніміть касету (бриюча сітка + ріжучий блок) ⑧ і постукайте нею по плоскій поверхні. За допомогою щітки очистіть внутрішню поверхню плаваючої головки бритви. При цьому не очищайте касету щіточкою, оскільки це може її пошкодити.

Чищення корпусу

Періодично очищайте корпус бритви і пристрій чищення та підзарядки Clean&Renew вологою тканиною, особливо внутрішню поверхню пристрою, в яку поміщається бритва.

Заміна картриджа

Після натискання на кнопку заміни картриджа ② для відкриття корпусу пристрою чищення та підзарядки Clean&Renew, почекайте кілька секунд перед видаленням використаного картриджа, щоб уникнути розхлюпування. Перш ніж викинути використаний картридж, закрийте його отвір за допомогою заглушки від нового картриджа, оскільки використаний картридж містить залишки забрудненої рідини для чищення.



Підтримка ефективності роботи бритви

Заміна касети (бриюча сітка + ріжучий блок) / Перезавантаження

Для підтримання 100% ефективності роботи бритви здійсніть заміну касети (бриюча сітка + ріжучий блок) ⑧. Заміну рекомендується здійснювати при включенні індикатора заміни на дисплеї бритви ⑩ (приблизно кожні 18 місяців) або в міру зношування.



Індикатор заміни буде нагадувати вам протягом наступних 7 сеансів гоління про необхідність заміни касети (бриюча сітка + ріжучий блок). Після цього показання дисплея бритви будуть автоматично скинуті.

Після заміни касети (бриюча сітка + ріжучий блок), використовуючи кулькову ручку, натисніть на кнопку перезавантаження ⑮ і втримуйте не менше 3 секунд для скидання лічильника.

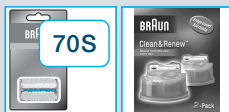
При цьому індикатор заміни мигає і вимикається після закінчення скидання. Ручне скидання можна зробити в будь-який час.



Акcesуари

Представлені в магазинах побутової техніки або в Сервісних центрах Braun:

- Касета (бриюча сітка + ріжучий блок) 70S
- Картридж для чищення Clean&Renew CCR



Екологічне попередження

Цей пристрій містить батарейки, що перезаряджаються. В інтересах захисту навколишнього середовища, просимо не кидати їх до корзини з домашніми відходами після закінчення строку використання. Ви можете здати їх до Сервісного центру або до відповідного центру збору, що знаходиться у вашій країні.



Повідомлення щодо захисту довкілля

Картридж для чищення може бути утилізований як звичайні побутові відходи. Зміни до цього документу вносяться без попереднього повідомлення.

Електричні специфікації наведено на спеціальному комплекті живлення.

Коли пристрій стане непридатним для використання, будь ласка, віднесіть його до спеціально призначених для цього місць, як встановлено у Вашій країні.

Бритва електрична 760сс

Країна виробництва:

БРАУН ГмбГ,
Вальдштрассе Д-74731 Валльдурн,
Німеччина

Виріб відповідає вимогам ДСТУ 3135.2-2000 (ГОСТ 30345.2-2000, ІЕС 335-2-8-92), ГОСТ 23511-79 р.1, а також - санітарним нормам СанПіН 001-96, ДСН 239-96

Дата виробництва продукції Braun вказана безпосередньо на виробі (в місці маркування) і складається з трьох цифр: перша цифра є останньою цифрою року виробництва, інші дві цифри є порядковим номером тижня у році. У разі необхідності гарантійного чи постгарантійного обслуговування, звертайтеся за інформацією до Головного Офісу Сервісного Центру фірми Braun в Україні: Компанія «Імпортбітсервіс-Україна», м. Київ, вул. Глибочицька 53.
Тел. (044) 417-24-15.
Тел / факс (044) 417-24-26.



Товар Сертифіковано

UKRTEST - 003

Гарантійні зобов'язання фірми Braun

Для всіх виробів ми даємо гарантію на два роки, починаючи з моменту придбання виробу.

Протягом гарантійного періоду ми безплатно усуваємо шляхом ремонту, заміни деталей або заміни всього виробу будь-які заводські дефекти, викликані недостатньою якістю матеріалів або складання.

У випадку неможливості ремонту в гарантійний період виріб може бути замінений на новий або аналогічний відповідно до Закону про захист прав споживачів. Гарантія набуває сили лише, якщо дата купівлі підтверджується печаткою та підписом дилера (магазину) на оригінальному гарантійному талоні Braun або на останній сторінці оригінальної інструкції з експлуатації Braun, яка також може бути гарантійним талоном. Ця гарантія дійсна у будь-якій країні, в яку цей виріб поставляється фірмою Braun або призначеним дистриб'ютером, та де жодні обмеження з імпорту або інші правові положення не перешкоджають наданню гарантійного обслуговування.

Здійснення гарантійного обслуговування не впливає на дату закінчення терміну гарантії. Гарантія на замінені частини закінчується в момент закінчення гарантії на даний виріб.

Гарантія не покриває пошкодження, викликані невірним використанням (див. також перелік нижче) нормальний знос сіток та ножів для гоління, дефекти, що незначним чином впливають на якість роботи приладу. Ця гарантія втрачає силу, якщо ремонт здійснюється не вповноваженою для цього особою та, якщо використовуються не оригінальні деталі фірми Braun.

Гарантія не стосується таких випадків: ушкодження, викликані неправильним використанням, нормальний знос деталей (напр., сіточки для гоління або ріжучого блока), дефекти, що справляють незначний вплив на якість роботи пристрою.

У випадку пред'явлення рекламації за умовами даної гарантії, передайте виріб у комплекті разом з гарантійним талоном у будь-який із центрів сервісного обслуговування фірми Braun.

Всі інші вимоги, разом з вимогами відшкодування збитків, не дійсні, якщо наша

відповідальність не встановлена законним чином.

Випадки, на які не розповсюджується гарантія:

- дефекти, викликані форс-мажорними обставинами;
- використання з професійною метою;
- порушення вимог інструкції з експлуатації;
- невірне встановлення напруги мережі живлення (якщо це вимагається);
- здійснення технічних змін;
- механічні пошкодження;
- для приладів, що працюють на батарейках – робота з невідповідними або спрацьованими батарейками, будьякі пошкодження, викликані спрацьованими або підтікаючими батарейками;
- для бритв – зім'ята або порвана сітка.

У випадку виникнення складнощів з виконанням гарантійного або післягарантійного обслуговування прохання звертатись до сервісного центру фірми Braun в Україні.

ضمان

نقدم ضماناً لمدة عامين على هذا المنتج، يبدأ من تاريخ الشراء. وسنقوم في أثناء فترة الضمان بعلاج أي عيوب في المنتج تكون ناشئة عن أخطاء أو عيوب في المواد الخام أو الصناعة، حيث سنقوم بإصلاح أو استبدال الجهاز مجاناً وفقاً لما نراه مناسباً.

يمتد هذا الضمان لجميع البلدان التي يوزع بها هذا الجهاز عن طريق براون أو موزعيه المعتمدين. لا يغطي هذا الضمان: التلف الناجم عن سوء الاستعمال أو الاستهلاك العادي (مثلاً لرقاقة الحلاقة أو شفرة القص)، بالإضافة إلى العيوب غير المؤثرة على عمل أو قيمة الجهاز. ويصبح الضمان لاغياً إذا ما خضع الجهاز لأي إصلاحات من أشخاص غير معتمدين من قبل براون أو إذا لم تستخدم قطع غيار براون الأصلية. للحصول على الخدمة خلال فترة الضمان، قدم الجهاز كاملاً أو أرسله مع إيصال الشراء الخاص بك لأحد مراكز خدمة براون المعتمدة.

Country of origin: Germany

Year of manufacture

To determine the year of manufacture, refer to the 3-digit production code located near the type plate.

The first digit of the production code refers to the last digit of the year of manufacture. The next two digits refer to the calendar week in the year of manufacture.

Example: "745" – The product was manufactured in week 45 of 2007.

بلد المنشأ ألمانيا

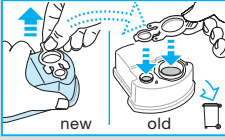
تاريخ الصنع

لتحديد تاريخ الصنع، ارجع إلى رمز الإنتاج المكون من ثلاثة أرقام والمدون بالقرب من اللوحة المعدنية لنوع المنتج. الرقم الأول من رمز الإنتاج يمثل آخر أرقام عام الصنع. أما الرقمين التاليين فيمثلان أسبوعاً محدداً من عام الصنع.

مثال: "745" - تم صنع هذا المنتج في الأسبوع 45 من عام 2007.

استبدال عبوة المنظف

اضغط زر الرفع ② لفتح الحجرة، ثم انتظر ثوانٍ قبل خلع العبوة المستعملة وذلك لتفادي سقوط قطرات. قبل التخلص من العبوة المستعملة، احرص على إغلاق الفتحات باستخدام غطاء العبوة الجديدة، وذلك لأن العبوة المستعملة تحتوي على محلول تنظيف ملوث.



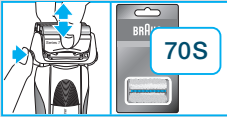
المحافظة على آلة الحلاقة بأفضل حال

استبدال علبة رقاقة الحلاقة وشفرة القص / إعادة الضبط

للحصول على حلاقة ممتازة 100 %، قم باستبدال علبة رقاقة الحلاقة وشفرة القص ⑧ عندما يضيئ الرمز الذي يشير لضرورة استبدالهما على شاشة آلة الحلاقة ⑩ (بعد حوالي 18 شهراً) أو عند تلف العلبة.



خلال الحلاقات السبع التالية، سيقوم ذلك الرمز بتذكيرك بضرورة تغيير علبة الرقاقة والشفرة، ثم ستقوم آلة الحلاقة بإعادة ضبط الشاشة أوتوماتيكياً.



بعد تغيير علبة الرقاقة والشفرة، استخدم قلماً جافاً لضغط زر إعادة الضبط ⑮ لمدة ثلاث ثوانٍ على الأقل، وذلك لإعادة ضبط العداد. أثناء قيامك بذلك، سيومض ضوء الاستبدال، ثم ينطفئ مع اكتمال إعادة الضبط. يمكن القيام بإعادة الضبط يدوياً في أي وقت.

قطع إضافية

متوفرة لدى وكلاء أو مراكز خدمة براون:

- علبة شريط رقاقة الحلاقة وشفرة القص 70S
- عبوة منظف كلين أند رينيو CCR



خاضعة للتغير بدون إشعار.

التنظيف اليومي

يمكن تنظيف رأس الحلاقة تحت ماء الصنبور الجاري.



تحذير: يجب فصل آلة الحلاقة عن المصدر الكهربائي قبل تنظيف رأس الحلاقة بالماء.

إن غسل رأس الحلاقة تحت الماء الجاري يعتبر وسيلة بديلة للاحتفاظ به نظيفاً وخاصةً أثناء السفر:

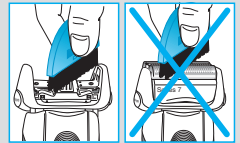
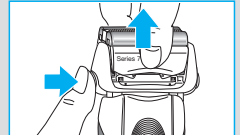
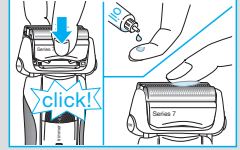
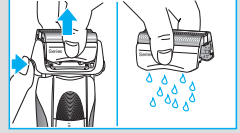
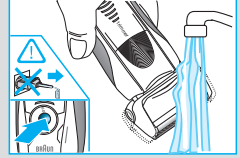
- قم بتشغيل آلة الحلاقة (بدون توصيلها بالكهرباء) ⑫ وضع رأس الحلاقة تحت ماء ساخن جاري. كما يمكن أيضاً استخدام صابون سائل بشرط ألا يحتوي على ذرات خشنة أو مبيضات. اغسل الرغوة تماماً واطرك آلة الحلاقة تعمل لبضعة ثوانٍ أخرى.
- بعد ذلك، أطفئ آلة الحلاقة واضغط زر الفصل ⑨ لنزع علبة رقاقة الحلاقة وشفرة القص ⑧، ثم اتركها لتجف.
- إذا كنت تنظف آلة الحلاقة تحت مياه الصنبور بانتظام، فقم أسبوعياً بوضع نقطة من زيت الماكينة الخفيف فوق علبة رقاقة الحلاقة وشفرة القص.

وبدلاً مما سبق، يمكنك تنظيف آلة الحلاقة باستخدام الفرشاة المرفقة كما يلي:

- أطفئ آلة الحلاقة، وافصل علبة رقاقة الحلاقة وشفرة القص ⑧، ثم ادفعها برفق على سطح مستو. استخدم الفرشاة لتنظيف المساحة الداخلية لرأس الحلاقة الدوار، ولكن لا تنظف العلبة بالفرشاة حيث يمكن أن يتلفها ذلك.

تنظيف الحجرة

نظف حجرة آلة الحلاقة وجهاز "كلين أند رينيو" من وقت لآخر بقطعة قماش مبللة، وخاصةً داخل حجرة التنظيف التي توضع بها آلة الحلاقة.



نصائح للحصول على حلاقة مثالية

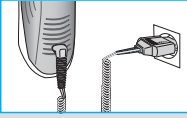
للحصول على أفضل النتائج، تنصحك براون باتباع ثلاث خطوات بسيطة:

1. قم دائماً بالحلاقة قبل غسل وجهك.
2. قم دائماً بوضع آلة الحلاقة بزاوية قائمة (90 درجة) على بشرتك.
3. شد البشرة، ثم ابدأ الحلاقة في عكس اتجاه نمو لحيتك.



الحلاقة مع التوصيل بالكهرباء

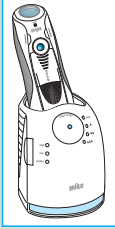
إذا نفذ الشحن بالآلة الحلاقة ولم يكن لديك الوقت الكافي لإعادة الشحن في جهاز كلين أند رينيو، فيمكنك أيضاً الحلاقة عن طريق توصيل الآلة بمصدر كهربائي بواسطة السلك الخاص.



التنظيف

التنظيف الأوتوماتيكي

أعد آلة الحلاقة إلى جهاز "كلين أند رينيو" بعد كل حلاقة، وقم بنفس الخطوات المذكورة سابقاً في جزء "قبل الحلاقة" وهكذا يتم أوتوماتيكياً الاعتناء بجميع شؤون الشحن والتنظيف. مع الاستعمال اليومي تكفي عبوة المنظف حوالي 30 دورة تنظيف.



تحتوي عبوة السائل المنظف الصحي على الكحول، ولذا فإن تركها مفتوحة يجعل الكحول يتبخر في الهواء المحيط. و إذا لم تستخدم تلك العبوة يومياً، فمن الأفضل استبدالها بعد حوالي 8 أسابيع.

تحتوي عبوة المنظف أيضاً على الزيت، الذي قد يترك بعض الآثار على إطار رقاقة الحلاقة الخارجية بعد التنظيف. ولكن يمكن إزالة تلك الآثار بسهولة بمسحها بلطف باستخدام قطعة قماش أو منديل ورقي ناعم.

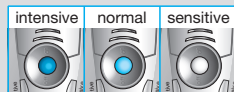
لدرجات حرارة أعلى من 50 درجة مئوية لفترات زمنية طويلة.

التهيئة الشخصية لآلة الحلاقة

التهيئة الشخصية لآلة الحلاقة

يمكنك اختيار الضبط الأمثل لحلاقة أجزاء وجهك المختلفة وفقاً لاحتياجاتك الشخصية، وذلك باستعمال زر الضبط الحساس (13) (sensitive) وزر الضبط المركز (14) (intensive)، حيث يشتمل مفتاح التشغيل والإطفاء (12) على ضوء مؤشر للتهيئة الشخصية بدرجات ضبط مختلفة كما يلي:

- مركز (Intensive) = أزرق داكن (حلاقة قوية)
- اعتيادي (Normal) = أزرق فاتح
- حساس (Sensitive) = أبيض (حلاقة شاملة ومريحة في أجزاء وجهك الحساسة كالرقبة مثلاً)



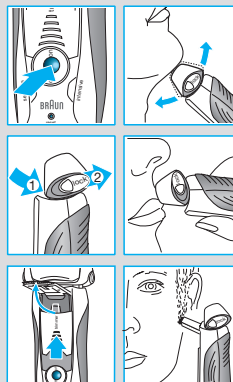
لحلاقة شاملة وسريعة، ننصح باستعمال درجة الضبط (Intensive).

عندما تضغط على زر (+) أو (-) يتم تفعيل درجة الضبط التي تفضلها. وعندما تقوم بتشغيل آلة الحلاقة في المرة القادمة، ستكون مهيئة وفقاً لآخر درجة ضبط تم استخدامها.

طريقة الاستعمال

اضغط مفتاح التشغيل والإطفاء (12) لتشغيل آلة الحلاقة.

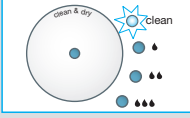
- يتكيف رأس الحلاقة الدوار ورقاقات الحلاقة المتحركة أوتوماتيكياً مع جميع ثنايا بشرتك.
- لحلاقة المناطق التي يصعب الوصول إليها (مثل أسفل الأنف)، قم بسحب مفتاح رأس الحلاقة (10) (lock) إلى الوضع الخلفي لإقفال الرأس الدوار بزاوية معينة.
- لتشذيب السوالف أو الشارب أو اللحية، قم بسحب أداة تشذيب الشعر الطويل لأعلى.



وفقاً للبرنامج المستخدم، ستتراوح المدة الكلية التي تستغرقها عملية التنظيف بين 32 و 43 دقيقة.

يجب عدم إيقاف برامج التنظيف أثناء عملها. ونرجو ملاحظة أن رأس الحلاقة قد يكون ساخناً ومبلاً أثناء عملية تجفيف آلة الحلاقة.

عندما ينتهي عمل البرنامج، سيضيء المؤشر الأزرق (clean). لقد أصبحت آلة الحلاقة الآن نظيفة وجاهزة للاستعمال.



نمط الاستعداد

بعد 10 دقائق من استكمال دورة الشحن أو التنظيف، ينتقل جهاز كلين أند رينيو إلى نمط الاستعداد حيث: تنطفئ المؤشرات في الجهاز.

شاشة آلة الحلاقة

تظهر شاشة آلة الحلاقة 16 مستوى شحن البطارية. أثناء الشحن أو استخدام آلة الحلاقة، يومض الضوء الأخضر المؤشر لحالة البطارية. وعندما يكتمل الشحن تماماً، يصبح الضوء الأخضر المؤشر للشحن مستمراً، بشرط تشغيل آلة الحلاقة أو توصيلها بمصدر كهربائي.

مؤشر ضعف الشحن:

يومض مؤشر (low) الأحمر ليدل على انخفاض الشحن لأقل من 20%، بشرط تشغيل آلة الحلاقة. وهكذا تكون طاقة البطارية الباقية كافية للحلاقة مرتين أو ثلاث.

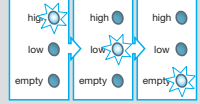


معلومات عن الشحن

- عندما يكون الشحن كاملاً فإنه يكفي للحلاقة لمدة 50 دقيقة بدون إعادة الشحن، و تتوقف النتيجة على درجة نمو لحيتك وكثافتها.
- يفضل شحن الجهاز في محيط تتراوح درجة حرارته بين 5 و 35 درجة مئوية. لا تعرض آلة الحلاقة

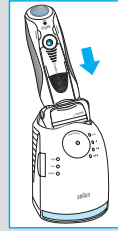
شاشة السائل المنظف ① ستبين مقدار السائل الذي
بالعبوة كما يلي:

مرتفع «high» توجد كمية من السائل المنظف
تكفي لحوالي 30 دورة تنظيف
منخفض «low» توجد كمية من السائل المنظف
تكفي لحوالي 7 دورات تنظيف
فقط
فارغ «empty» مطلوب عبوة جديدة



شحن وتنظيف آلة الحلاقة

قم بتركيب رأس الحلاقة لأسفل باتجاه جهاز التنظيف
(ستتوافق التوصيلات ⑱) بالجانب الخلفي من آلة الحلاقة
مع التوصيلات ③ التي توجد بجهاز التنظيف).



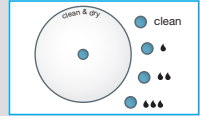
ويمكن أن يقوم جهاز كلين أند رينيو الآن بشحن آلة
الحلاقة إذا استدعى الأمر. كما يتم أيضاً دراسة مستوى
النظافة الصحية لآلة الحلاقة أوتوماتيكياً، حيث يضيء
أحد مؤشرات برامج التنظيف ⑤ كما يلي:

نظيف «clean» آلة الحلاقة نظيفة

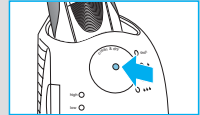
« ♀ » مطلوب تنظيف اقتصادي لفترة
قصيرة.

« ♀♀ » مطلوب مستوى عادي من التنظيف

« ♀♀♀ » مطلوب مستوى عالي ومركز من
التنظيف



إذا اختار جهاز التنظيف أحد برامج التنظيف المطلوبة،
فلن يبدأ البرنامج بالعمل حتى تضغط على زر بدء
التنظيف ④ («clean & dry»). للحصول على
أفضل النتائج ننصح بالتنظيف بعد كل حلاقة.



أثناء عملية التنظيف، سيومض مؤشر برنامج التنظيف
المستخدم. يشتمل كل برنامج تنظيف على عدة دورات،
يتم خلالها خروج السائل المنظف من خلال رأس الحلاقة،
بينما تقوم آلية التجفيف بالحرارة بتجفيف آلة الحلاقة.

4) زر بدء التنظيف (clean & dry)

5) مؤشرات برنامج التنظيف

6) مقبس توصيل الكهرباء للجهاز

7) عبوة المنظف

آلة الحلاقة

8) علبة رقاقة الحلاقة وشفرة القص

9) زر فصل العلبة

10) مفتاح رأس الحلاقة (lock)

11) زر إطلاق أداة تشذيب الشعر الطويل

12) مفتاح التشغيل / الإطفاء

13) زر الضبط الحساس (sensitive) (-)

14) زر الضبط المركز (intensive) (+)

15) زر إعادة الضبط

16) شاشة آلة الحلاقة

17) توصيلات بين آلة الحلاقة وجهاز كلين أند رينيو

18) مقبس توصيل الكهرباء لآلة الحلاقة

19) حقيبة الرحلات

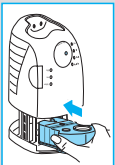
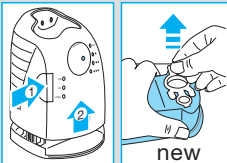
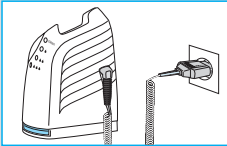
20) سلك خاص

قبل الحلاقة

قبل استعمال آلة الحلاقة لأول مرة يجب توصيلها بمصدر كهربائي عن طريق السلك الخاص 20) أو باتباع الخطوات التالية.

تركيب جهاز كلين أند رينيو

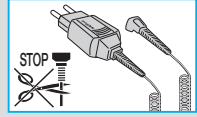
- قم بتوصيل مقبس الكهرباء في جهاز كلين أند رينيو 6) بالمصدر الكهربائي باستخدام السلك الخاص 20).
- اضغط زر الرفع 2) لفتح غرفة عبوة السائل المنظف.
- ضع عبوة المنظف 7) لأسفل، على سطح مستوٍ مستقر (كالطاولة مثلاً).
- اخلع غطاء العبوة بعناية.
- ادفع العبوة إلى الداخل نحو قاعدة الجهاز، حتى تصل إلى أقصى درجة ممكنة.
- أغلق الحجره ببطن، وذلك بدفعها لأسفل حتى تغلق بإحكام.



صممت منتجاتنا لتتفق مع أعلى مستويات الجودة والأداء والتصميم. نرجو أن تستمتع باستخدام آلة الحلاقة الجديدة من براون.

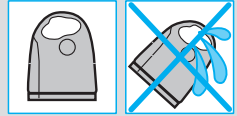
تذخير

آلة الحلاقة مزودة بسلك خاص مجهز لمصدر طاقة ذو فولتية منخفضة لدواعي الأمان. لا تستبدل أو تغير أي جزء من السلك لأن ذلك قد يعرضك لخطر الصدمة الكهربائية.



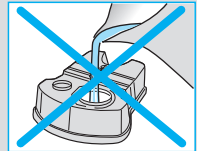
ليس من المفترض أن يتم استخدام هذه الآلة من قبل الأطفال أو الأشخاص الذين يعانون من إعاقات بدنية أو عقلية، إلا إذا كان ذلك تحت إشراف شخص مسؤول عن سلامتهم. وبوجه عام، ننصح بحفظ الآلة بعيداً عن متناول الأطفال.

تأكد من وضع جهاز "كلين أند رينيو" على سطح مستوي لضمان عدم تسرب السائل المنظف. وعند تغيير عبوة السائل المنظف، لا تقلب الجهاز أو تحركه فجأة أو تنقله بأي شكل حتى لا يتسرب السائل المنظف من العبوة. لا تضع جهاز "كلين أند رينيو" داخل خزانة المرآة أو فوق أي جسم مشع أو سطح مصقول أو ملمع.



تحتوي عبوة السائل المنظف على سائل سريع الاشتعال، ولذا يجب حفظها بعيداً عن مصادر الاشتعال، كما يجب عدم التدخين بجوار جهاز "كلين أند رينيو" أو تعريضه لضوء الشمس المباشر لفترات طويلة.

يجب ألا تعيد ملئ عبوة السائل المنظف، كما يجب استعمال عبوات براون الأصلية فقط.



تركيب الجهاز

جهاز كلين أند رينيو

- ① شاشة السائل المنظف
- ② زر الرفع لتغيير العبوة
- ③ توصيلات بين جهاز كلين أند رينيو وآلة الحلاقة