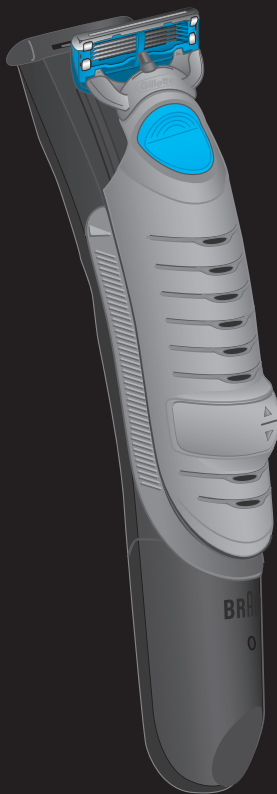


# BRAUN

## cruZer

### BODY



Type 5785

[braun-market.com.ua](http://braun-market.com.ua)

**cruZer 5**  
body

**cruZer 6**  
body

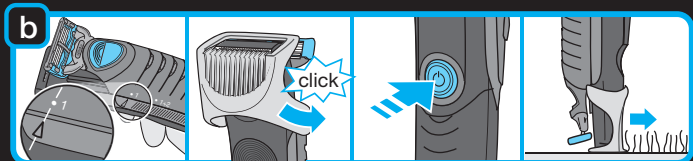
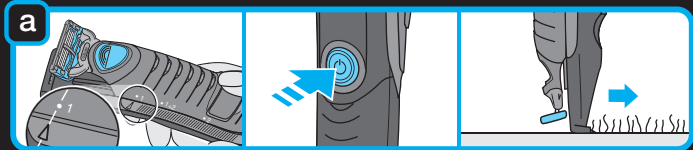
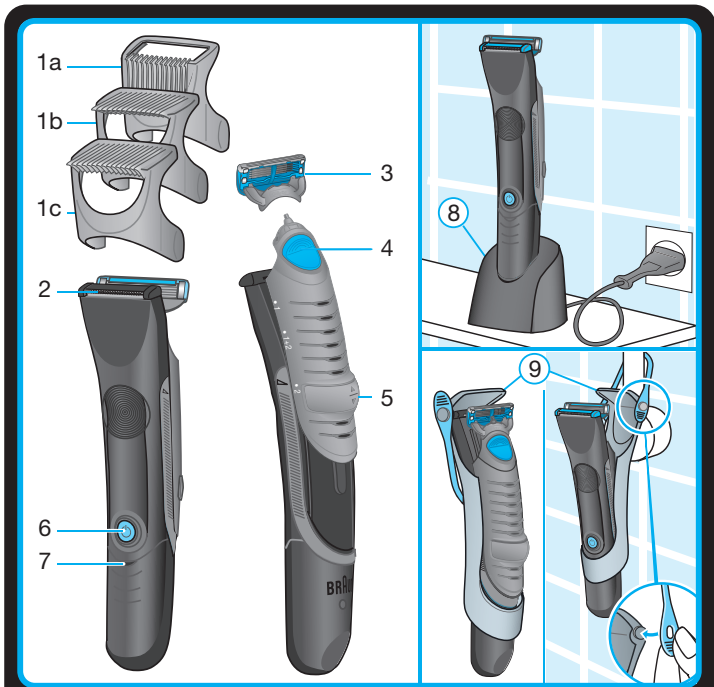


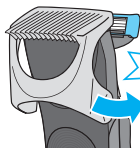
## Braun Infolines

English	6	<b>UK</b>	<b>0800 783 7010</b>
Français	11	<b>IE</b>	<b>1 800 509 448</b>
Polski	16	<b>FR</b>	<b>0 800 944 802</b>
Český	22	<b>BE</b>	<b>0 800 14 592</b>
Slovenský	27	<b>PL</b>	<b>801 127 286</b> <b>801 1 BRAUN</b>
Magyar	32	<b>CZ</b>	<b>221 804 335</b>
Hrvatski	37	<b>SK</b>	<b>02/5710 1135</b>
Slovenski	42	<b>HU</b>	<b>(06-1) 451-1256</b>
Türkçe	47	<b>HR</b>	<b>091 66 01 777</b>
Română (RO/MD)	51	<b>SI</b>	<b>080 2822</b>
Русский	56	<b>TR</b>	<b>0 800 261 63 65</b>
Українська	63	<b>RO</b>	<b>021-224.00.47</b>
عربي	76	<b>RU</b>	<b>8 800 200 20 20</b>
		<b>UA</b>	<b>0 800 505 000</b>
		<b>HK</b>	<b>852-25249377</b> (Audio Supplies Company Ltd.)

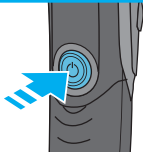
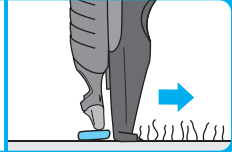
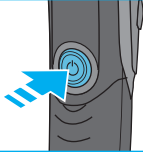
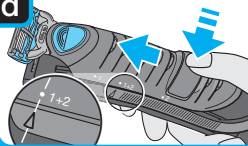
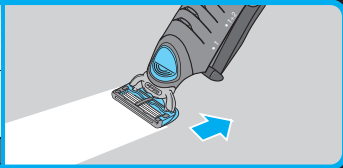
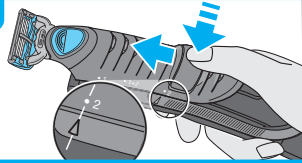
Braun GmbH  
Frankfurter Straße 145  
61476 Kronberg/Germany



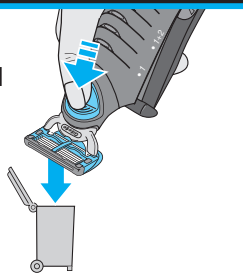


**c**

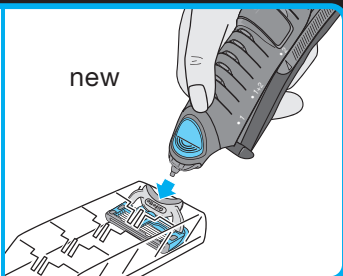
click

**d****e****f****g**

old



new



## English

Our products are engineered to meet the highest standards of quality, functionality and design. We hope you thoroughly enjoy using your Braun *cruZer body*.

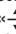
Please read these usage instructions carefully before using the appliance and keep them for future reference.

The Braun *cruZer body* is a rechargeable trimmer and wet shaver in one. You can easily shorten or remove hair from all body areas below the neckline – wet or dry.

### Caution

- For hygienic reasons, do not share your *cruZer body* with other people.
- Periodically check the cord for damage. In case of a damaged cord, contact a Braun Service Centre for replacement. A damaged or non-functioning unit should no longer be used.
- Before plugging the charger into an electrical outlet, check whether the voltage printed on the charger corresponds to your local mains voltage supply.
- This appliance is not intended for use by children or persons with reduced physical or mental capabilities, unless they are given supervision by a person responsible for their safety. In general, we recommend that you keep the appliance out of reach of children. Children should be supervised to ensure that they do not play with the appliance.

## Description

- 1 Trimming combs
  - a: «sensitive»
  - b: «medium» = 3 mm
  - c: «long» = 8 mm
- 2 Long hair trimmer
- 3 Shaving system (Gillette Fusion)
- 4 Shaving system holder with release button
- 5 Slider with «» button
- 6 On/off switch
- 7 Charging light
- 8 Charger
- 9 Protection cover/holder for the shower

## Connecting and charging

The *cruZer body* is electrically safe and can be used in the bathroom, bath, and shower.

Plug the charger (8) into an electrical outlet. Place the *cruZer body* onto the charger. The charging light (7) shows that the appliance is being charged. When the battery is fully charged, the charging light turns off. Intermittent blinking after a while indicates that the battery maintains its full capacity. Charging time is approximately 14 hours. Cordless operation time is up to 50 minutes.

### Battery maintenance

In order to maintain the capacity of the rechargeable batteries, we recommend that you unplug the charger and discharge the *cruZer body* by regular use at least every 6 months.

## How to use the *cruZer body*

Make sure that you always keep your skin stretched when shaving or trimming. The *cruZer body* is not intended for removing facial hair or scalp hair.



This appliance is suitable for use in a bath or shower.

### • **Trimming («1»):**

#### Trimming on the skin/contour trimming

For trimming precise lines and contours, just use the trimmer (2) (picture a).

Press the on/off switch (6) to turn on the *cruZer body*.

Stretching your skin, carefully move the trimmer against the direction of hair growth.

For this function, you can use Gillette shaving foam or gel.

#### Using the trimming combs (1a)–(1c)

For best results use the trimming combs on dry hair only. Do not use shaving foam or gel for this application. Whenever hairs build up in front of the comb, remove them.

#### Trimming on the skin in sensitive areas (e.g. genital area) with the «sensitive» attachment (1a)


For trimming in sensitive areas and improved skin care, you should use the «sensitive» attachment (1a) (picture b). Snap it onto the trimmer (2) as shown until it clicks into place. Press the on/off switch (6) to turn on. Gently move the *cruZer body* against the direction of hair growth with the comb tips pointing forward. In sensitive areas take special care that the skin is always stretched to avoid injuries.

Trimming the hair length with trimming combs «medium» and «long»  
The trimming combs (1b)/(1c) allow you to cut the hair to 2 different lengths («medium» = 3 mm or «long» = 8 mm).

Start with the «long» trimming comb (1c) to acquire practice. Gently move the *cruZer body* against the direction of hair growth with the comb tips pointing forward (picture c).

- **Combishave («1+2»):**

Trimming and shaving in one stroke for a close shave of long haired sections with the trimmer (2) and shaving system (3)

The combishave is suitable for large areas like chest and back. Press the «» button and extend the slider to the «1+2» setting (picture d).


Press the on/off switch (6) to turn on the *cruZer body*. The trimmer first raises all long hairs and cuts them off. The shaving system (3) follows to smooth away any stubble.

For best results, always make sure that both, the trimmer and the shaving system are in contact with the skin. When using this function, we recommend using Gillette shaving foam or gel.

For sensitive areas, we recommend starting with the «sensitive» attachment (1a) and then finish with the shaving system (3).

- **Shave («2»):**

For a close shave of stubbled areas with the shaving system (3)

Pressing the «» button, extend the slider (5) as far as it will go to setting «2» (picture e).

Place the shaving system (3) on the stretched skin and gently move it against the direction of hair growth.

Do not apply too much pressure and always keep your skin stretched. Make sure the shaving system is in full contact with the skin.

When using the shaving system, we recommend using Gillette shaving foam or gel.

### **Protection sleeve / holder for the shower**

The *cruZer body* comes with a protective cover that can also be used as a shower holder.

When used as a protective cover, insert the *cruZer body* with the trimmer facing inwards.

When using it as holder, insert the *cruZer body* with the trimmer facing outwards (see picture 9).

## Cleaning and maintenance

After each use, clean the *cruZer body*.

Remove the trimming comb and brush it out.

You may also use the brush to clean the trimmer if it has been used for dry applications only.

If you have used the *cruZer body* with shaving gel or foam, rinse it under hot, running water as shown (in picture f). Shake well to remove excess water and leave to dry.

Apply a drop of light machine oil onto the trimmer on a weekly basis.

## Replacing the shaving system

The shaving system (3) has to be replaced when the green stripe becomes discoloured. Use Gillette Fusion cartridges only.

Extend the slider, press the release button (4) to eject the used shaving system.

Insert the appliance into the refill organizer to collect a new one (picture g).

In case the *cruZer body* has dropped onto the shaving system, replace the shaving system for safety reasons.

## Environmental notice

This product contains rechargeable batteries. In the interest of protecting the environment, please do not dispose of the product in the household waste at the end of its useful life. Disposal can take place at a Braun Service Centre or at appropriate collection sites provided in your country.



Subject to change without notice

For electric specifications, see printing on the charger.

## **Guarantee**

We grant a 2 year guarantee on the product commencing on the date of purchase. Within the guarantee period we will eliminate any defects in the appliance resulting from faults in materials or workmanship, free of charge either by repairing or replacing the complete appliance at our discretion. This guarantee extends to every country where this appliance is supplied by Braun or its appointed distributor.

This guarantee does not cover: damage due to improper use, normal wear and tear (e.g. shaver foil or cutter block) as well as defects that have a negligible effect on the value or operation of the appliance. The guarantee becomes void if repairs are undertaken by unauthorised persons and if original Braun parts are not used.

To obtain service within the guarantee period, hand in or send the complete appliance with your sales receipt to an authorised Braun Customer Service Centre.

### **For UK only:**

This guarantee in no way affects your rights under statutory law.

## Français

Nos produits sont conçus pour satisfaire aux plus hautes exigences en matière de qualité, fonctionnalité et de design. Nous espérons que vous serez pleinement satisfait de votre *cruZer body* Braun.


Avant la première utilisation de cet appareil, prenez le temps de lire le mode d'emploi complètement et attentivement et conservez-le.

Le *cruZer body* de Braun est une tondeuse et un rasoir humide en un seul appareil rechargeable. Il est facile de raccourcir ou de raser les poils sur toutes les zones du corps, mouillées ou sèches situées en dessous de la ligne du cou.

### Avertissement

- Pour des raisons d'hygiène, ne pas partager le *cruZer body* avec d'autres personnes.
- Vérifier régulièrement l'état du cordon d'alimentation. Si le cordon est endommagé, apporter le chargeur dans un centre service agréé Braun, pour qu'il soit remplacé. Un appareil endommagé ou qui ne fonctionne plus ne doit pas être utilisé.
- Avant de brancher le chargeur dans une prise électrique, vérifier sur la plaque signalétique du chargeur que le voltage du réseau électrique local correspond.
- Cet appareil n'est pas destiné à des enfants ou à des personnes aux capacités mentales, sensorielles et physiques réduites à moins qu'elles ne soient sous la surveillance d'un adulte responsable de leur sécurité. Il convient de surveiller les enfants pour s'assurer qu'ils ne jouent pas avec l'appareil. Conserver hors de portée des enfants.

### Description

- 1 Peignes à désépaissir  
a : « court »  
b : « moyen » = 3 mm  
c : « long » = 8 mm
- 2 Tondeuse pour poils longs
- 3 Système de rasage (Gillette Fusion)
- 4 Support de système de rasage avec bouton de déverrouillage
- 5 Curseur avec bouton de verrouillage («  »)
- 6 Interrupteur de mise en marche/arrêt
- 7 Témoin lumineux de charge
- 8 Chargeur
- 9 Couvercle de protection/poignée pour la douche

## Branchement et mise en charge

Le cruZer *body* est un appareil sûr d'un point de vue électrique qui peut être utilisé dans la salle de bain, la baignoire et la douche.

Brancher le chargeur (8) dans une prise électrique secteur. Placer le cruZer *body* sur le chargeur. Le témoin lumineux de charge (7) s'allume, indiquant que le cruZer *body* est en train de se charger. Lorsque la batterie est complètement rechargée, le témoin de charge s'éteint. Au bout d'un certain moment le témoin de charge se rallume et clignote de temps en temps pour vérifier que la batterie est complètement chargée.

Le temps de charge est d'environ 14 heures. Le temps d'utilisation en mode autonome est de 50 minutes.

### Entretien des batteries

Afin de maintenir la capacité des batteries rechargeables, nous recommandons une fois tous les six mois de débrancher le chargeur et de décharger le cruZer *body* en l'utilisant.

## Comment utiliser le cruZer *body*

Garder toujours la peau bien tirée en utilisant le rasoir ou la tondeuse.

Le cruZer *body* n'est pas conçu pour enlever les poils sur le visage ni sur le cuir chevelu.



Cette appareil peut être utilisé dans le bain ou sous la douche.

### • **Utilisation « 1 » :**

#### Taille des contours et rasage des poils

Pour délimiter des lignes précises et des contours, utiliser la tondeuse (2) (image a).

Appuyer sur l'interrupteur (6) pour mettre le cruZer *body* en marche.

En étirant la peau, utiliser la tondeuse à rebrousse-poil.

Pour ce faire, utiliser la mousse ou le gel à raser Gillette.

#### Utilisation des peignes à désépaissir (1a)–(1c)

Pour de meilleurs résultats, utiliser ces peignes pour couper uniquement des poils secs. Ne pas utiliser de mousse ou de gel à raser pour cette utilisation. Retirer les poils qui s'accumulent devant le peigne.

#### Taille des poils des zones sensibles de la peau (p. ex., autour des parties génitales) à l'aide du peigne « court » (1a)

Pour raccourcir les poils dans les zones sensibles et pour un respecter la

peau, utiliser le peigne « court » (1a) (image b). Le fixer sur la tondeuse (2), un clic confirme le bon verrouillage.

Appuyer sur l'interrupteur (6) pour le mettre en marche. Déplacer le *cruZer body* doucement à rebrousse-poil, les dents du peigne vers l'avant. Dans les zones sensibles, prendre soin de toujours bien tirer la peau pour éviter toutes blessures.

#### Raccourcir la longueur des poils à l'aide des peignes « moyen » et « long »

Les peignes (1b) et (1c) permettent de raccourcir les poils à aux longueurs respectives suivantes : « moyen » = 3 mm ou « long » = 8 mm. Commencer avec le peigne « long » (1c) pour acquérir une certaine dextérité. Déplacer le *cruZer body* lentement à rebrousse-poil, les dents du peigne vers l'avant (image c).

- **Combishave** (« 1+2 ») :

Taille des contours et rasage en un même passage, pour un rasage de près dans les zones à longs poils à l'aide de la tondeuse (2) et du système de rasage (3)

Le Combishave est pratique pour les surfaces larges telles que la poitrine et le dos.

Appuyer sur le bouton de verrouillage («  $\frac{\blacktriangle}{\blacktriangledown}$  ») et pousser le curseur en position « 1+2 » (image d).

Appuyer sur l'interrupteur (6) pour mettre le *cruZer body* en marche. La tondeuse soulève d'abord tous les poils longs pour ensuite les couper. Le système de rasage (3) arrive ensuite pour raser de près les poils raccourcis.

Pour de meilleurs résultats, s'assurer que la tondeuse et le système de rasage soient toujours en contact avec la peau. Lors de l'utilisation de cette fonction, nous recommandons d'utiliser une mousse ou un gel à raser Gillette.

Pour les zones sensibles, nous recommandons de commencer avec le peigne « court » (1a) et de terminer avec le système de rasage (3).

- **Rasage** (« 2 ») :

Pour un rasage de près utiliser le système de rasage (3)

En appuyant sur le bouton de verrouillage («  $\frac{\blacktriangle}{\blacktriangledown}$  »), pousser le curseur (5) jusqu'à la position « 2 » (image e).

Mettre le système de rasage (3) en contact avec la peau étirée et le déplacer lentement à rebrousse-poil.

Ne pas appliquer une trop forte pression et toujours garder la peau étirée.

S'assurer que le système de rasage soit toujours en contact avec la peau. Lors de l'utilisation du système de rasage, nous recommandons d'utiliser une mousse ou un gel à raser Gillette.

### **Couvercle de protection / support pour la douche**

Le *cruZer body* est doté d'un couvercle de protection qui peut aussi être utilisé comme support de l'appareil pour être utilisé sous la douche. Lorsqu'il est utilisé comme couvercle de protection, y placer le *cruZer body* et la tondeuse. Lorsqu'il est utilisé comme support, y placer le *cruZer body* en laissant la tondeuse à l'extérieur (voir l'image 9).

### **Nettoyage et entretien**

Après chaque utilisation, nettoyer le *cruZer body*.

Retirer le peigne et le brosser.

Il est également possible d'utiliser la brosse pour nettoyer la tondeuse quand elle a été utilisée à sec.

Lorsque le *cruZer body* est utilisé avec de la mousse ou du gel à raser, le rincer sous l'eau chaude tel qu'illustré (à l'image f). Bien le secouer pour l'égoutter et laisser sécher.

Une fois par semaine, appliquer une goutte d'huile pour machine à coudre sur la tondeuse ou huile Braun.

### **Remplacement du système de rasage**

Le système de rasage (3) doit être remplacé lorsque la bande verte se décolore. Utilisez des lames Gillette Fusion uniquement.

Glisser le curseur, presser le bouton de déverrouillage (4) pour éjecter les lames usées.

Agraffer une nouvelle lame (image g) du distributeur.

Si le *cruZer body* est tombé sur son système de rasage, le remplacer pour des raisons de sécurité.

### **Respect de l'environnement**

Ce produit contient des batteries rechargeables. Afin de protéger l'environnement, ne jetez jamais l'appareil dans les ordures ménagères à la fin de sa durée de vie. Remettez-le à votre centre service agréé Braun ou déposez-le dans des sites de récupération appropriés conformément aux réglementations locales ou nationales en vigueur.



Sujet à toute modification sans préavis.

Pour les spécifications électriques, voir la plaque signalétique sur le cordon d'alimentation.

## **Garantie**

Nous accordons une garantie de 2 ans sur ce produit, à partir de la date d'achat.

Pendant la durée de la garantie, Braun prendra gratuitement à sa charge la réparation des vices de fabrication ou de matière en se réservant le droit de décider si certaines pièces doivent être réparées ou si l'appareil lui-même doit être échangé.

Cette garantie s'étend à tous les pays où cet appareil est commercialisé par Braun ou son distributeur exclusif.

Cette garantie ne couvre pas : les dommages occasionnés par une utilisation inadéquate, l'usure normale (par exemple, chargeur) ainsi que les défauts d'usures qui ont un effet négligeable sur la valeur ou l'utilisation de l'appareil. Cette garantie devient caduque si des réparations ont été effectuées par des personnes non agréées par Braun et si des pièces de rechange ne provenant pas de Braun ont été utilisées.

Pour toute réclamation intervenant pendant la période de garantie, retournez ou rappez l'appareil ainsi que l'attestation de garantie à votre revendeur ou à un Centre Service Agréé Braun.

## **Clause spéciale pour la France**

Outre la garantie contractuelle exposée ci-dessus, nos clients bénéficient de la garantie légale des vices cachés prévue aux articles 1641 et suivants du Code civil.

## Polski

Nasze produkty zostały zaprojektowane po to, aby spełniać najwyższe standardy jakości, funkcjonalności oraz designu.


Mamy nadzieję, że użytkowanie Braun cruZer *body* sprawi Ci wiele radości i satysfakcji.

Braun cruZer *body* to zasilany akumulatorowo trymer oraz wodoodporna golarka. Z łatwością możesz skrócić lub całkowicie usunąć włosy z całego ciała, poniżej szyi – na mokro lub na sucho.

### Uwaga

- Ze względów higienicznych nie używaj swojej golarki cruZer *body* do spótki z innymi osobami.
- Regularnie sprawdzaj stan przewodu zasilającego ładowarki. W przypadku jego uszkodzenia, zanieś ładowarkę do punktu serwisowego celem wymiany. Uszkodzony lub nie działający przewód nie powinien być używany.
- Zanim wtyczka ładowarki zostanie podłączona do gniazdka, koniecznie sprawdź, czy parametry podane na tabliczce znamionowej ładowarki zgadzają się z napięciem prądu w Twoim gniazdku.
- Urządzenie to nie może być używane przez dzieci lub osoby fizycznie lub umysłowo upośledzone, jeśli nie znajdują się one pod nadzorem osoby odpowiedzialnej za ich bezpieczeństwo. Zalecamy przechowywać urządzenie w miejscu niedostępnym dla dzieci. Dzieci powinny być nadzorowane podczas używania urządzenia w celu zapewnienia odpowiedniego bezpieczeństwa.

## Opis

- 1 Grzebień przycinający
  - a: Nakładka do miejsc wrażliwych «sensitive»
  - b: Nakładka do włosów średniej długości «medium» = 3 mm
  - c: Nakładka do włosów długich «long» = 8 mm
- 2 Trymer – długi zarost
- 3 System golący (Gillette Fusion)
- 4 Uchwyt systemu golącego z przyciskiem zwalniającym
- 5 Przełącznik blokujący («»)
- 6 Włącznik / wyłącznik
- 7 Kontrolka ładowania
- 8 Ładowarka
- 9 Nakładka ochronna / uchwyt pod prysznic

## Podłączanie i ładowanie

cruZer *body* posiada odpowiednie zabezpieczenia, więc można go używać w łazience w czasie kąpieli lub pod prysznicem.

Podłącz ładowarkę (8) do źródła prądu. Umieść cruZer *body* w ładowarce. Zapalony wskaźnik ładowania (7) informuje, że golarka jest w trakcie ładowania. Kiedy bateria jest w pełni naładowana, wskaźnik ładowania gaśnie. Migający wskaźnik ładowania oznacza całkowite naładowanie akumulatorów. Czas ładowania wynosi ok. 14 godzin. Pełne naładowanie baterii zapewnia ok. 50 minut ciągłej pracy urządzenia.

### Użytkowanie akumulatora

Aby zachować odpowiednią pojemność akumulatora, polecamy regularnie co 6 miesięcy w pełni rozładowywać baterię cruZer *body*, a następnie do pełna ją naładowywać.

## Jak używać cruZer *body*

Staraj się napinać skórę w czasie golenia lub przystrzygania. cruZer *body* nie służy do golenia twarzy lub głowy.



Urządzenie jest przystosowane do użycia podczas kąpieli lub pod prysznicem.

### • **Przystrzyganie** («1»):

Przystrzyganie tuż przy skórze / przystrzyganie określonych konturów

Aby osiągnąć idealne linie oraz kontury przystrzyganego owłosienia, użyj trymera (2) (obrazek a).

Naciśnij włącznik cruZer *body*, aby uruchomić urządzenie. Napinając skórę ostrożnie przesuwaj trymer w przeciwnym kierunku do wyrastających włosów.

Do tej czynności możesz użyć pianki lub żelu do golenia marki Gillette.

Używanie grzebieni przycinających (1a)–(1c)

Używaj grzebieni na suche włosy. To zapewni najlepsze rezultaty ich pracy. Nie należy używać pianki lub żelu do golenia. Jeżeli włosy pozostaną w grzebieniu, należy je usunąć.

Przystrzyganie miejsc wrażliwych przy użyciu nakładki «sensitive» (1a)

Przystrzyganie włosów w miejscach wrażliwych, gdzie skóra jest wyjątkowo wyczulona na wszelkie bodźce, wymaga użycia nakładki «sensitive» (1a)

(obrazek b). Nasuń nakładkę na trymer (2) tak aż usłyszysz wyraźne kliknięcie. Naciśnij włącznik (6), aby uruchomić urządzenie. Delikatnie przesuwaj *cruZer body* w kierunku odwrotnym do kierunku wyrastania włosów, z zębami grzebienia skierowanymi przed urządzenie. W miejscach wrażliwych zwróć szczególną uwagę, aby skóra było odpowiednio napięta. To pozwoli Ci uniknąć dyskomfortu.

Przystrzyganie włosów przy użyciu grzebieni «medium» oraz «long»  
Grzebienie przycinające (1b)/(1c) pozwalają przystrzygać włosy do dwóch różnych długości (średniej «medium» = 3 mm lub długiej «long» = 8 mm). Dla większej wprawy radzimy zacząć od strzyżenia przy użyciu nakładki pozostawiającej dłuższe włosy (1c). Delikatnie przesuwaj *cruZer body* w kierunku odwrotnym do kierunku wyrastania włosów, z zębami grzebienia skierowanymi przed urządzenie (obrazek c).

- **Combishave** (golenie i strzyżenie «1+2»):

Golenie i strzyżenie za jednym pociągnięciem przy pomocy trymera (2) oraz systemu golącego (3)

Funkcja Combishave jest odpowiednia do golenia dużych partii ciała takich jak plecy czy klatka piersiowa.

Naciśnij przycisk zamykający (« $\frac{\Delta}{\nabla}$ ») i ustaw osłonę w pozycji «1+2» (obrazek d).

Naciśnij włącznik (6), aby uruchomić *cruZer body*. Trymer w pierwszej kolejności podniesie wszystkie długie włosy i przystrzyże je do odpowiedniej długości. Następnie system golący (3) usunie szczecinę. Aby uzyskać najlepsze efekty golenia zawsze się upewnij, że zarówno trymer, jak i system golący mają kontakt ze skórą. Polecamy, aby używać do tej czynności pianki lub żelu do golenia Gillette.

W miejscach wrażliwych, radzimy na początku użyć przystawki «sensitive» (1a), a pozostałości zarostu usunąć przy pomocy systemu golącego (3).

- **Golenie** («2»):

Usuwanie kilkudniowego zarostu przy użyciu systemu golącego (3)

Wciskając przełącznik blokujący (« $\frac{\Delta}{\nabla}$ ») (5), ustaw go w najdalszej pozycji, czyli do golenia «2» (obrazek e). System golący będzie najlepiej pracował na odpowiednio napiętej skórze. Przesuwaj *cruZer body* w kierunku odwrotnym do kierunku wzrastania włosów. Nie należy zbyt mocno przyciskać urządzenia do skóry i pamiętać, żeby zawsze była ona odpowiednio rozciągnięta.

Upewnij się także, że system golący ma pełen kontakt z ciałem.

Polecamy używać pianki lub żelu do golenia marki Gillette.

## Nakładka ochronna / uchwyt pod prysznic

cruZer *body* jest wyposażony w specjalne opakowanie, które może służyć także jako podstawka pod urządzenie w czasie użytkowania pod prysznicem. Jeżeli służy jako nakładka ochronna, należy w niej zamknąć cruZer *body* wraz z trymerem.

Jeżeli służy jako uchwyt pod prysznic, należy umieścić w środku cruZer *body* bez trymera (zobacz obrazek 9).

## Czyszczenie i utrzymanie cruZer *body*

Po każdym użyciu cruZer *body*, należy go oczyścić.

Zdejmij grzebień przycinający i oczyść go przy użyciu szczoteczki. Możesz jej także użyć do oczyszczenia trymera, jeżeli był stosowany na sucho.

Jeżeli używałeś trymera razem z pianką do golenia lub żelem, należy go opłukać pod bieżącą, gorącą wodą, tak, jak zostało to pokazane na obrazku (f). Po opłukaniu wytrząśnij z urządzenia wodę i pozostaw do wyschnięcia. Raz w tygodniu aplikuj na trymer kroplę lekkiego oleju maszynowego.

## Wymiana systemu golącego

System golący (3) powinien zostać wymieniony w chwili, gdy zielony pasek traci barwę. Należy używać jedynie wkładów Gillette Fusion.

Przesuń oprawę i wciśnij przycisk zwalniający «release» (4). W ten sposób wyjmiesz system golący. Umocuj w jego miejscu nowy, zapasowy wkład (g).

W przypadku gdy cruZer *body* spadnie z jakiegokolwiek wysokości uderzając systemem golącym, dla bezpieczeństwa należy wymienić wkład.

## Ochrona środowiska

Produkt posiada akumulator. Kiedy przestanie on już być już użyteczny, prosimy o zwrócenie go do jednego z punktów serwisowych Braun, gdzie stara bateria, nie szkodząc środowisku, zostanie zutylizowana. Zużyta bateria może zostać oddana także do specjalnego punktu recyklingu. Traktowanie zużytych baterii jak zwykłych śmieci stwarza zagrożenie dla naszego środowiska.



Powyższe informacje mogą ulec zmianie bez uprzedniego powiadomienia.

Specyfikacja elektryczna została umieszczona na ładowarce.

### **Warunki gwarancji**

1. Procter & Gamble International Operations SA z siedzibą w Route de St-Georges 47, 1213 Petit Lancy 1 w Szwajcarii, gwarantuje sprawne działanie sprzętu w okresie 24 miesięcy od daty jego wydania Kupującemu. Ujawnione w tym okresie wady będą usuwane bezpłatnie, przez autoryzowany punkt serwisowy, w terminie 14 dni od daty dostarczenia sprzętu do autoryzowanego punktu serwisowego.
2. Kupujący może wysłać sprzęt do naprawy do najbliższego znajdującego się autoryzowanego punktu serwisowego lub skorzystać z pośrednictwa sklepu, w którym dokonał zakupu sprzętu. W takim wypadku termin naprawy ulegnie wydłużeniu o czas niezbędny do dostarczenia i odbioru sprzętu.
3. Kupujący powinien dostarczyć sprzęt w opakowaniu należycie zabezpieczonym przed uszkodzeniem. Uszkodzenia spowodowane niedostatecznym zabezpieczeniem sprzętu nie podlegają naprawom gwarancyjnym. Naprawom gwarancyjnym nie podlegają także inne uszkodzenia powstałe w następstwie okoliczności, za które Gwarant nie ponosi odpowiedzialności, w szczególności zawinione przez Poczte Polską lub firmy kurierskie.
4. Niniejsza gwarancja jest ważna jedynie z dokumentem zakupu i obowiązuje wyłącznie na terytorium Rzeczypospolitej Polskiej.
5. Okres gwarancji przedłuża się o czas od zgłoszenia wady lub uszkodzenia do naprawy sprzętu i zwrotnego postawienia go do dyspozycji Kupującego.
6. Naprawa gwarancyjna nie obejmuje czynności przewidzianych w instrukcji, do wykonania, których Kupujący zobowiązany jest we własnym zakresie i na własny koszt.
7. Ewentualne oczyszczenie sprzętu dokonywane jest na koszt Kupującego według cennika danego autoryzowanego punktu serwisowego i nie będzie traktowane jako naprawa gwarancyjna, chyba, że oczyszczenie jest niezbędne do usunięcia wady w ramach świadczeń objętych niniejszą gwarancją i nie stanowi czynności, o których mowa w p. 6.
8. Gwarancją nie są objęte:
  - a) mechaniczne uszkodzenia sprzętu spowodowane w czasie jego użytkowania lub w czasie dostarczania sprzętu do naprawy;

- b) uszkodzenia i wady wynikłe na skutek:
    - używania sprzętu do celów innych niż osobisty użytek;
    - niewłaściwego lub niezgodnego z instrukcją użytkowania, konserwacji, przechowywania lub instalacji;
    - używania niewłaściwych materiałów eksploatacyjnych;
    - napraw dokonywanych przez nieuprawnione osoby; stwierdzenie faktu takiej naprawy lub samowolnego otwarcia plomb lub innych zabezpieczeń sprzętu powoduje utratę gwarancji;
    - przeróbek, zmian konstrukcyjnych lub używania do napraw nieoryginalnych części zamiennych;
  - c) części szklane, żarówki, oświetlenia;
  - d) ostrza i folie do golarek oraz materiały eksploatacyjne.
9. Bez nazwy, modelu sprzętu i daty jego zakupu potwierdzonej pieczętą i podpisem sprzedawcy albo paragonu lub faktury zakupu z nazwą i modelem sprzętu, karta gwarancyjna jest nieważna.
10. Niniejsza gwarancja na sprzedany towar konsumpcyjny nie wyłącza, nie ogranicza ani nie zawiesza uprawnień Kupującego wynikających z niezgodności towaru z umową.

## Český

Naše výrobky jsou vyrobeny tak, aby splňovaly nejvyšší nároky na kvalitu, funkčnost a design. Doufáme, že budete se svým novým holicím strojkem Braun cruZer *body* spokojeni.


Před tím, než začnete přístroj používat, si pozorně přečtěte návod k použití a pečlivě jej uschovejte.

Braun cruZer *body* je akumulátorový zastříhovač a holicí strojek pro mokré holení v jednom. Snadno s ním můžete zkracovat nebo odstraňovat chloupky ze všech partií těla od krku dolů – namokro i nasucho.

### Upozornění

- Dbejte na to, aby z hygienických důvodů tento strojek cruZer *body* nepoužívala kromě vás žádná jiná osoba.
- Pravidelně kontrolujte, zda není poškozen síťový přívod. Pokud je síťový přívod poškozený, odнесите nabíjecí jednotku do autorizovaného servisního střediska Braun, kde síťový přívod vymění. Nikdy nepoužívejte poškozenou nebo nefunkční části přístroje.
- Před zapojením nabíjecí jednotky do zásuvky zkontrolujte zda napětí, uvedené na nabíječce, odpovídá napětí ve vašem domovním rozvodu.
- Přístroj nesmí používat děti ani osoby se sníženými fyzickými nebo psychickými schopnostmi bez dohledu osoby, která je zodpovědná za jejich bezpečnost. Obecně je doporučeno uchovávat přístroj mimo dosah dětí. Děti by měly být pod dozorem, aby se zajistilo, že nebudou spotřebič používat na hraní.

### Popis

- 1 Zastříhovací nástavce
  - a: «sensitive» (jemný)
  - b: «medium» (střední) = 3 mm
  - c: «long» (dlouhý) = 8 mm
- 2 Zastříhovač dlouhých chloupků
- 3 Holicí systém (Gillette Fusion)
- 4 Držák holicí hlavice s uvolňovacím tlačítkem
- 5 Přepínač s tlačítkem «»
- 6 Spínač zapnuto / vypnuto
- 7 Kontrolky nabíjení
- 8 Nabíjecí jednotka
- 9 Ochranný kryt / držák do sprchy

## Připojení a nabíjení

Strojek *cruZer body* je elektricky bezpečný a vhodný k použití v koupelně, během koupele a ve sprše.

Připojte nabíjecí jednotku (8) k síti. Strojek *cruZer body* postavte do nabíjecí jednotky. Kontrolka nabíjení (7) ukazuje, že se přístroj nabíjí. Když je baterie plně nabitá, kontrolka nabíjení zhasne. Po chvíli začne kontrolka přerušovaně blikat, což znamená, že je baterie nabitá na svou plnou kapacitu. Doba nabíjení je přibližně 14 hodin. Bez síťového přívodu můžete strojek používat až 50 minut.

### Údržba baterie

Aby se udržela maximální kapacita akumulátorové baterie, doporučujeme odpojit alespoň každých 6 měsíců nabíjecí jednotku od síťového zdroje a pravidelným používáním nechat strojek *cruZer body* úplně vybit.

## Jak *cruZer body* používat

Při holení nebo zastříhování dbejte vždy na to, aby vaše pokožka byla napnutá.

Strojek *cruZer body* není určen k odstraňování vousů a chloupků z tváře a ani na stříhání nebo holení vlasů.



Tento přístroj je vhodný k použití během koupele nebo sprchování.

### • **Zastříhování («1»):**

Zastříhování na povrchu pokožky / zastříhování kontur

Pro zastříhování přesných linií a kontur používejte pouze samostatný zastříhovač (2) (obr. a).

Pro zapnutí přístroje *cruZer body* stiskněte spínač zapnuto / vypnuto (6). Napněte pokožku a opatrně pohybuje zastříhovačem proti směru růstu chloupků.

U této funkce můžete použít pěnu nebo gel na holení Gillette.

Použití zastříhovacích nástavců (1a)–(1c)

Pro dosažení nejlepších výsledků používejte zastříhovací nástavce pouze tehdy, když jsou chloupky suché. Pro tuto aplikaci nepoužívejte pěnu ani gel na holení. Kdykoli se před nástavcem nahromadí chloupky, odstraňte je.

Zastříhování v oblastech citlivých tělesných partií (např. oblast genitálií) pomocí jemného nástavce «sensitive» (1a)

Pro zastříhování v citlivých partiích a pro zdokonalenou péči o pokožku

byste měli používat jemný nástavec «sensitive» (1a) (obr. b). Podle zobrazení nasadte nástavec na zastříhovač (2) tak, aby zacvakl na své místo. Stiskněte spínač zapnuto / vypnuto (6) a strojek zapněte. Opatrně pohybněte strojkem *cruZer body* proti směru růstu chloupků tak, aby hroty nástavce směřovaly dopředu. Při úpravě chloupků v citlivých oblastech věnujte mimořádnou pozornost tomu, aby pokožka byla neustále napnutá, abyste se vyhnuli jejímu poranění.

#### Zastříhování délky chloupků pomocí zastříhovacích nástavců «medium» (1b) a «long» (1c)

Zastříhovací nástavce (1b) a (1c) vám umožňují zkracovat chloupky na dvě odlišné délky («medium» = 3 mm nebo «long» = 8 mm).

Začněte s dlouhým zastříhovacím nástavcem «long» (1c), abyste získali potřebnou zručnost. Opatrně pohybněte strojkem *cruZer body* proti směru růstu chloupků tak, aby hroty zastříhovacího nástavce směřovaly dopředu (obr. c).

#### • **Kombinované holení («1+2»):**

##### Zastříhování a holení jedním tahem pro hladké oholení partií s dlouhými chloupky za pomoci zastříhovače (2) a holicího systému (3)

Kombinované holení je vhodné pro úpravu větších partií jako například hrud' nebo záda.

Stiskněte tlačítko «» a vysuňte přepínač do polohy «1+2» (obr. d).

Pro zapnutí strojku *cruZer body* stiskněte tlačítko zapnuto / vypnuto (6).


Zastříhovač nejdříve nadzvedne všechny dlouhé chloupky a zastříhne je. Holicí systém (3) následně oholí chloupky dohladka.

Pro dosažení nejlepších výsledků dbejte vždy na to, aby se zastříhovač i holicí systém dotýkaly pokožky. Při používání této funkce doporučujeme používat holicí pěnu nebo gel Gillette.

Chloupky v citlivých oblastech doporučujeme nejprve upravit pomocí jemného nástavce «sensitive» (1a) a nakonec jejich úpravu dokončit pomocí holicího systému (3).

#### • **Holení («2»):**

##### Pro hladké oholení drsných oblastí pomocí holicího systému (3)

Stiskněte tlačítko «» a zároveň posuňte přepínač (5) co nejdále do polohy «2» (obrázek e).

Holicí systém (3) přiložte na napnutou pokožku a opatrně s ním pohybněte proti směru růstu chloupků.

Na pokožku příliš netlačte a udržujte ji neustále napnutou.

Dbejte na to, se celá plocha holicí hlavičky dotýkala pokožky.

Při použití holicího systému doporučujeme používat pěnu nebo gel na holení Gillette.

### **Ochranný kryt / držák do sprchy**

cruZer *body* se dodává s ochranným krytem, který můžete použít i jako držák, když strojek používáte ve sprše.

Pokud kryt použijete jako ochranné pouzdro, cruZer *body* do něj vložte zastříhovačem směrem dovnitř.

Pokud kryt použijete jako držák, cruZer *body* do něj vložte zastříhovačem směrem (viz obr. 9).

## **Čištění a údržba**

Strojek cruZer *body* po každém použití vyčistěte.

Sejměte zastříhovací nástavec a vyčistěte jej kartáčkem.

Kartáček můžete použít také pro vyčištění zastříhovače, pokud se používal pouze pro suchou úpravu.

Pokud jste cruZer *body* používali společně s gelem nebo pěnou na holení, pak jej opláchněte pod horkou tekoucí vodou, jak je znázorněno na obrázku (f). Strojkem důkladně protřepejte, abyste odstranili nadbytečnou vodu. Pak jej nechte oschnout.

Jednou za týden naneste na zastříhovač kapku jemného strojového oleje.

### **Výměna holicího systému**

Holicí systém (3) vyměňte, jakmile zelený pásek vybledne. Používejte pouze náhradní hlavice Gillette Fusion.

Pro vyjmutí použité holicí hlavice vysuňte přepínač a stiskněte uvolňovací tlačítko (4).

Na strojek nasadte novou holicí hlavici přímo z držáku na náhradní hlavice (g).

Pokud cruZer *body* upadne přímo na holicí systém, z bezpečnostních důvodů holicí hlavu vyměňte za novou.

## **Poznámka k životnímu prostředí**

Tento výrobek obsahuje akumulátorové baterie. V zájmu ochrany životního prostředí nevyhazujte výrobek po konci jeho životnosti do běžného domovního odpadu. Odevzdejte jej do servisního střediska Braun nebo na příslušné sběrné místo zřízené dle předpisů ve vaší zemi.



Deklarovaná hodnota emise hluku tohoto spotřebiče je 56 dB(A), což představuje hladinu A akustického výkonu vzhledem na referenční akustický výkon 1 pW.

Může být změněno bez upozornění.

Podrobné technické údaje jsou uvedeny na nabíjecí jednotce.

## **Záruka**

Poskytujeme dvojletou záruku na výrobek s platností od data jeho zakoupení. V záruční lhůtě bezplatně odstraníme všechny vady přístroje zapříčiněné chybou materiálu nebo výroby, a to buď formou opravy, nebo výměnou celého přístroje (podle našeho vlastního uvážení). Uvedená záruka je platná v každé zemi, ve které tento přístroj dodává společnost Braun nebo její pověřený distributor.

Záruka se netýká následujících případů: poškození zapříčiněné nesprávným použitím, běžné opotřebování (například plátků holicího strojeku nebo pouzdra zastříhávače), jakož i vady, které mají zanedbatelný dosah na hodnotu nebo funkci přístroje. Pokud opravu uskuteční neautorizovaná osoba a nebudou-li použity původní náhradní díly společnosti Braun, platnost záruky bude ukončena.

Pokud v záruční lhůtě požadujete provedení servisní opravy, odevzdejte celý přístroj s potvrzením o nákupu v autorizovaném servisním středisku společnosti Braun nebo jej do střediska zašlete.

## Slovenský

Naše výrobky sú vyrobené tak, aby spĺňali tie najvyššie nároky na kvalitu, funkčnosť a dizajn. Dúfame, že budete so svojím novým strojčekom Braun cruZer *body* spokojní.


Pred použitím prístroja si pozorne prečítajte návod na použitie a starostlivo si ho uschovajte.

Braun cruZer *body* je akumulátorový zastrihávač a strojček na mokré holenie v jednom. Môžete s ním skracovať alebo odstraňovať chĺpky z každej časti tela od krku dole – namokro i nasucho.

### Upozornenie

- Z hygienických dôvodov dbajte na to, aby strojček cruZer *body* nepoužívala okrem vás žiadna iná osoba.
- Pravidelne kontrolujte, či sieťový kábel nie je poškodený. Ak je sieťový kábel poškodený, odneste nabíjačku do autorizovaného servisu Braun, kde sieťový kábel vymenia. Nikdy nepoužívajte poškodené alebo nefungujúce časti prístroja.
- Pred zapojením nabíjačky do zásuvky sa uistite, že napätie uvedené na nabíjačke zodpovedá napätiu vo vašom domovom rozvode.
- Tento prístroj nie je určený pre deti a osoby so zníženými fyzickými a mentálnymi schopnosťami, ak pri jeho používaní nie sú pod dozorom osoby, ktorá je zodpovedná za ich bezpečnosť. Vo všeobecnosti odporúčame, aby ste prístroj uchovávali mimo dosahu detí. Dávajte pozor, aby deti prístroj nepoužívali na hranie.

### Popis

- 1 Zastrihávacie hrebienky
  - a: «sensitive» (jemný)
  - b: «medium» (stredný) = 3 mm
  - c: «long» (dlhý) = 8 mm
- 2 Zastrihávač dlhých chĺpkov
- 3 Holiaci systém (holiaca hlavica Gillette Fusion)
- 4 Držiak holiacej hlavice s uvoľňovacím tlačidlom
- 5 Posúvač s tlačidlom «»
- 6 Spínač zapnutia/vypnutia
- 7 Kontrolka nabíjania
- 8 Nabíjačka
- 9 Ochranný kryt/držiak do sprchy

### Pripojenie a nabíjanie

Strojček cruZer *body* je elektricky bezpečný a vhodný na použitie v kúpeľni, počas kúpeľa i pri sprchovaní.

Zapojte nabíjačku (8) do elektrickej zásuvky. Strojček *cruZer body* postavte do nabíjačky. Indikátor nabíjania (7) signalizuje, že holiaci strojček sa nabíja. Keď je batéria plne nabitá, indikátor nabíjania sa vypne. Prerušované blikanie po krátkej chvíli znamená, že batéria je nabitá na plnú kapacitu. Strojček sa nabíja približne 14 hodín. Bez sieťového kábla môžete strojček používať až 50 minút.

### Údržba batérie

Aspoň raz za šesť mesiacov odpojte nabíjačku z elektrickej zásuvky a pravidelným používaním nechajte strojček úplne vybiť, aby si akumulátorová batéria zachovala svoju maximálnu kapacitu.

## Ako používať strojček *cruZer body*

Pri holení alebo zastrihávaní vždy dbajte na to, aby bola vaša pokožka napnutá.

Strojček *cruZer body* nie je určený na odstraňovanie fúzov a chĺpkov z tváre ani na strihanie či holenie vlasov.



Tento prístroj je vhodný na použitie počas kúpeľa i pri sprchovaní.

### • **Zastrihávanie** («1»):

#### Zastrihávanie na povrchu pokožky/zastrihávanie dĺžky chĺpkov

Na zastrihávanie precíznych línií a kontúr používajte iba samostatný zastrihávač (2) (obr. a).

*cruZer body* zapnite stlačením spínača zapnutia/vypnutia (6). Pokožku držte napnutú a zastrihávačom opatrne pohybuje proti smeru rastu chĺpkov.

Pri takomto zastrihávaní môžete používať aj penu alebo gél na holenie Gillette.

#### Používanie zastrihávacích hrebienkov (1a)–(1c)

Na dosiahnutie najlepších výsledkov používajte zastrihávacie hrebienky vtedy, keď sú chĺpky suché. Keď sa chĺpky nahromadia pred zastrihávačom, odstráňte ich.

#### Zastrihávanie na povrchu pokožky v citlivých oblastiach (napr. oblasť genitálií) s jemným hrebienkom «sensitive» (1a)

Pre zlepšenú starostlivosť o pokožku a na zastrihávanie chĺpkov v citlivých oblastiach by ste mali používať jemný hrebienok «sensitive» (1a) (obr. b).

Podľa obrázka nasadte hrebienok na zastrihávač (2) tak, aby zacvakol na miesto. Strojček zapnite stlačením spínača zapnutia/vypnutia (6). Strojčekom *cruZer body* opatrne pohybujte proti smeru rastu chĺpkov tak, aby končky hrebienka smerovali dopredu. Pri úprave chĺpkov v citlivých oblastiach venujte mimoriadnu pozornosť tomu, aby bola pokožka neustále napnutá – pomôže vám to vyhnúť sa poraneniam.


### Zastrihávanie dĺžky chĺpkov so zastrihávacími hrebienkami «medium» (1b) a «long» (1c)

Zastrihávacie hrebienky (1b) a (1c) vám umožňujú skracovať chĺpky na 2 rôzne dĺžky («medium» = 3 mm alebo «long» = 8 mm). Začnite s dlhým zastrihávacím hrebienkom «long» (1c), aby ste získali potrebnú zručnosť. Strojčekom *cruZer body* opatrne pohybujte proti smeru rastu chĺpkov tak, aby končky hrebienka smerovali dopredu (obr. c).

#### • **Kombinované holenie («1+2»):**

##### Zastrihávanie a holenie jedným ťahom pre hladké oholenie dlhých chĺpkov so zastrihávačom (2) a s holiacim systémom (3)

Kombinované holenie je vhodné na úpravu väčších partií, akou je napríklad hrud' alebo chrbát.


Stlačte tlačidlo «» a posúvač (5) vysuňte do polohy «1+2» (obr. d). Strojček zapnite stlačením spínača zapnutia/vypnutia (6). Zastrihávač najskôr všetky dlhé chĺpky nadvihne a zastrihne. Holiaci systém (3) následne oholí chĺpky dohľadka.

Na dosiahnutie najlepších výsledkov vždy dbajte na to, aby sa zastrihávač aj holiaci systém dotýkali pokožky. Pri použití tejto funkcie odporúčame používať penu alebo gél na holenie Gillette.

Chĺpky v citlivých oblastiach odporúčame najskôr upraviť pomocou jemného hrebienka (1a) a nakoniec ich úpravu dokončiť s holiacim systémom (3).

#### • **Holenie («1»):**

##### Na hladké oholenie drsných partií pomocou holiaceho systému (3)

Stlačte tlačidlo «» a posúvač (5) vysuňte čo najďalej do polohy «2» (obr. e).

Holiaci systém (3) položte na napnutú pokožku a opatrne ním pohybujte proti smeru rastu chĺpkov.

Na pokožku príliš netlačte, ale neustále ju udržiavajte napnutú.

Dbajte na to, aby sa celá plocha holiacej hlavice dotýkala pokožky.

Pri použití holiaceho systému odporúčame používať penu alebo gél na holenie Gillette.

## Ochranný kryt/držiak do sprchy

cruZer *body* sa predáva spolu s ochranným krytom, ktorý môžete využiť aj ako držiak, keď strojček používate v sprche.

Keď kryt použijete ako ochranné puzdro, cruZer *body* do neho vložte zastrihávačom smerom dovnútra.

Keď kryt použijete ako držiak, cruZer *body* do neho vložte zastrihávačom smerom von (obr. 9).

## Čistenie a údržba

Strojček cruZer *body* po každom použití vyčistite.

Zložte zastrihávací hrebienok a vyčistite ho kefkou.

Kefkou môžete vyčistiť aj zastrihávač, ak ste ju používali iba na suché čistenie.

Ak ste cruZer *body* používali spolu s penou alebo gélom na holenie, opláchnite ho pod tečúcou horúcou vodou, ako znázorňuje obrázok (f). Strojčekom dôkladne potraсте, aby ste sa zbavili prebytočnej vody, a nechajte ho uschnúť.

Raz za týždeň naneste na zastrihávač kvapku jemného strojového oleja.

## Výmena holiaceho systému

Holiaci systém (3) musíte vymeniť, keď zelený pásik vybledne (stratí farbu). Používajte iba holiace hlavice Gillette Fusion.

Vysuňte posúvač a stlačte uvoľňovacie tlačidlo (4), ktoré holiacu hlavicu uvoľní.

Na strojček nasadte novú holiacu hlavicu priamo z držiaka na náhradné holiace hlavice (obr. g).

Ak vám cruZer *body* spadne priamo na holiaci systém, z bezpečnostných dôvodov holiacu hlavicu vymeňte za novú.

## Poznámka k životnému prostrediu

Tento výrobok obsahuje akumulátorové batérie. V záujme ochrany životného prostredia nevyhadzujte výrobok po skončení jeho životnosti ako súčasť bežného odpadu domácnosti. Odovzdať ho môžete v servisných strediskách Braun alebo na príslušných zberných miestach vo vašej krajine zriadených podľa miestnych predpisov a noriem.



Deklarovaná hodnota emisie hluku tohto spotrebiča je 56 dB(A), čo predstavuje hladinu A akustického výkonu vzhľadom na referenčný akustický výkon 1 pW.

Právo na zmeny vyhradené.

Podrobné technické špecifikácie sú uvedené na nabíjačke.

### **Záruka**

Poskytujeme dvojročnú záruku na výrobok s platnosťou od dátumu jeho zakúpenia. V záručnej lehote bezplatne odstránime všetky poruchy prístroja zapríčinené chybou materiálu alebo výroby, a to buď formou opravy, alebo výmenou celého prístroja (podľa nášho vlastného uváženia). Uvedená záruka je platná v každom štáte, v ktorom tento prístroj dodáva spoločnosť Braun alebo jej poverený distribútor.

Záruka sa netýka nasledujúcich prípadov: poškodenie zapríčinené nesprávnym použitím, normálne opotrebovanie (napríklad plátkov holiaceho strojčeka alebo puzdra zastrihávača), ako aj poruchy, ktoré majú zanedbateľný účinok na hodnotu alebo funkciu prístroja. Ak opravu uskutoční neautorizovaná osoba a ak sa nepoužijú pôvodné náhradné súčiastky spoločnosti Braun, platnosť záruky bude ukončená.

Ak v záručnej lehote požadujete vykonanie servisnej opravy, odovzdajte celý prístroj s potvrdením o nákupe v autorizovanom servisnom stredisku spoločnosti Braun alebo ho do strediska zašlite.

## Magyar

Termékeinket a legmagasabb minőségi, funkcionalitás és formatervezői elvárások kielégítésére terveztük. Reméljük, örömet leli majd új Braun cruZer *body* készülékében!


A használat megkezdése előtt kérjük, olvassa végig figyelmesen a használati útmutatót, és szükség esetére őrizze meg azt!

A Braun cruZer *body* egy újratölthető trimmelő készülék és nedves borotváló eszköz egyben. Használatával könnyedén megrövidítheti, vagy eltávolíthatja nyaktól lefelé teste bármely tájékáról a szőrzetet – nedvesen vagy szárazon.

### Figyelem!

- Higiéniai okokból ne ossza meg cruZer *body* készülékét másokkal!
- Időközönként ellenőrizze, hogy a vezeték ép-e! Amennyiben sérülést tapasztal, cseréltesse le a töltőt Braun szakszervízben! A sérült vagy meghibásodott töltőegységet ne használja tovább!
- Mielőtt a készüléket elektromos hálózatba csatlakoztatná, ellenőrizze, hogy a töltőn feltüntetett feszültségi követelmények megegyeznek-e a hálózati feszültséggel!
- A készüléket mozgássérültek, szellemi vagy értelmi fogyatékoságban szenvedő gyermekek vagy személyek, – kizárólag a biztonságukért felelős felügyelet mellett használják! Javasoljuk, hogy a terméket gyermekektől elzárva tartsa! Általában javasoljuk, hogy a készüléket tartsa gyermekek által nem hozzáférhető helyen!

## Leírás

- 1 Trimmelő fésűk
  - a: «sensitive» (érzékeny)
  - b: «medium» (közepes hosszúsághoz) = 3 mm
  - c: «long» (hosszú) = 8 mm
- 2 Hosszúszőr-vágó
- 3 Borotvarendszer (Gillette Fusion)
- 4 Borotvafej, kioldó gomb
- 5 Csúsztató-kapcsoló «» zárógombbal
- 6 Be/Kikapcsoló gomb
- 7 Töltésjelző
- 8 Töltő
- 9 Védőtok / tartó zuhanyzóáshoz

## Csatlakozás es töltés

A cruZer *body* vízálló, ezért biztonságosan használható a fürdőszobában, fürdőkádban vagy a zuhanyban.

Dugja be a töltőt (8) egy dugaszolóaljzatba, majd helyezze a *cruZer body* készüléket a töltőre! A kigyulladt töltéskijelző fény (7) mutatja, hogy a *cruZer body* feltöltés alatt áll. A töltéskijelző fény időszakos felvillanása azt jelzi, hogy a borotva még teljes kapacitással rendelkezik. A teljes feltöltés körülbelül 14 órát vesz igénybe. Zsinór nélküli használata kb. 50 perc borotválkozást tesz lehetővé.

### Az akkumulátor karbantartása

Ahhoz, hogy a tölthető akkumulátor megőrizze maximális kapacitását, célszerű a *cruZer body* készülékét félévente legalább egyszer teljesen lemeríteni.

## A *cruZer body* használata

A borotválni vagy trimmelni kívánt bőrfelületet feszítse ki!  
A *cruZer body*-t nem az arcszőrzet, vagy a haj nyírására tervezték!



A készülék alkalmas a fürdőkádban, vagy a zuhanyban történő használatra.

### • **Trimmelés («1»):**

#### Szőrvágás / kontúrkialakítás

A precíz vonalak és kontúrok kialakításához használja a trimmelőt. (2) («a» ábra).

A *cruZer body* bekapcsolásához nyomja meg a be/kikapcsoló gombot (6)! A kifeszített bőrfelületen, a szőr növekedési irányával ellentétesen, óvatosan vezesse végig a trimmelőt!  
Ehhez a művelethez alkalmazhat borotvahabot vagy borotvazselét (javasoljuk a Gillette termékek használatát).

#### A trimmelő fésűk használata (1a)–(1c)

A trimmelő fésűket csak száraz szőrzeten alkalmazza! Ehhez a művelethez ne használjon borotvahabot vagy borotvazselét! Amennyiben a fésű előtt a szőrszálak összegyűlnek, távolítsa el azokat!

#### Trimmelés az érzékeny bőrfelületeken (pl. a nemiszervek tájékán) a «sensitive» (érzékeny) kiegészítővel (1a)

Az érzékeny bőrfelületek szőrzetének nyírásához, valamint bőre hatékonyabb védelme érdekében használja a «sensitive» (érzékeny bőrfelületek nyírásához tervezett) kiegészítőt (1a) («b» ábra). Az ábrának megfelelően pattintsa rá a trimmelőre a kiegészítőt(2)! A bekapcsoláshoz nyomja meg a ki/bekapcsoló gombot! (6).

A fésű fogai nézzenek előre, majd tolja végig a *cruZer body*-t a kívánt felületen, a szőr növekedési irányával ellentétesen! A sérülések elkerülése érdekében, az érzékeny testtájakon történő alkalmazásnál különösen figyeljen arra, hogy a bőr ki legyen feszítve!

### Trimmelés a «medium» és a «long», vagyis a közepes és a hosszúszőr vágó fésűkkel

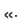
Ezek a trimmelő fésűk (1b)/(1c) 2 különböző hosszúság kialakítását teszik lehetővé («medium» = 3 mm vagy «long» = 8 mm).

A gyakorlat elsajátításához elsőként kezdje a «long» hosszúszőr vágó (1c) használatával. A fésű fogai nézzenek előre, így tolja végig a *cruZer body*-t a kívánt felületen, a szőr növekedési irányával ellentétesen (a «c» ábrának megfelelően)!

#### • **Kombi-borotva («1+2»):**

Nyírás és alapos borotválás egyetlen mozdulattal a hosszú szőrszálakkal borított bőrfelületeken, a trimmelő (2) és a borotva (3) segítségével

A kombi-borotva alkalmas az olyan nagyobb bőrfelületek szőrtelenítéséhez, mint pl. a mellkas, vagy a hát.

Nyomja meg a «» zárógombot, és csúsztassa fel a «1+2» beállításhoz! (d ábra).

A *cruZer body* elindításához nyomja meg a be/kikapcsoló gombot! (6)

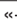
A trimmelő először fölemeli, majd lenyírja a hosszú szőrszálakat. Ezt követően a borotva (3) eltávolítja a borostát, és simává varázsolja a bőrt.

Az eredményes művelethez mindig ellenőrizze, hogy a trimmelő és a borotva érintkezik-e a bőrfelülettel! E funkció használatához, javasoljuk a Gillette borotvahab vagy borotvazselé alkalmazását.

Az érzékeny testtájakhoz javasoljuk, hogy kezdje a műveletet az ezekhez a területekhez tervezett kiegészítővel, (1a), majd a borotva használatával (3) fejezze be a műveletet!

#### • **Borotválás («2»):**

A borostás testrészek alapos borotválása (3)

Nyomja meg a «» zárógombot, és csúsztassa fel amennyire csak lehet, a «2» (borotválás) beállításhoz! (e ábra).

Helyezze a borotvát (3) a kifeszített bőrre, és lassan vezesse végig a szőr növekedési irányával ellentétesen!

Ne nyomja rá a készüléket a bőrfelületre, és mindig feszítse ki a bőrt azon a területen, ahol a műveletet végzi!

Győződjön meg arról, hogy a borotva teljes felületével érintkezzen a bőrrel! A borotva használatakor javasoljuk a Gillette borotvahab vagy borotvazselé használatát.

## Védőtok / tartó zuhanyozáshoz

A cruZer *body* olyan védőtokkal kerül forgalomba, amelyet a zuhanyban is használhat.

Amennyiben védőtokként használja, helyezze bele a cruZer *body* készüléket és a trimmelőt egyaránt.

Ha tartóként szeretné használni, helyezze föl a külsejére a cruZer *body* készüléket és a trimmelőt (ahogyan a 9-es ábra mutatja).

## Tisztítás es karbantartás

cruZer *body* készülékét minden egyes használat után tisztítsa meg!

Vegye le a trimmelő fésűt, és seperje ki a szőrszalakat! Amennyiben szárazon használta, a tisztítókefe segítségével a trimmelőt is áttisztíthatja.

Ha cruZer *body* készülékét borotvazselével vagy borotvahabbal alkalmazta, öblítse le forró vízszugár alatt, ahogyan azt az (f) ábra jelzi. A rajta maradt vizet alaposan rázza le, majd hagyja a készüléket megszáradni!

Hetente egyszer, kenje be vékonyan a trimmelőt kis mennyiségű finom műszerolajjal!

### A borotvafej cseréje

A borotvarendszer (3) cseréjének aktualitását a zöld színű csík elhalványodása jelzi. Kizárólag Gillette Fusion borotvabetétet használjon! A cseréhez nyomja be a kioldó gombot, (4) és pattntsa ki az elhasználdott borotvafejet!

Helyezze a készüléket az új borotvafejeket adagoló tartóra és emelje ki az új borotvabetétet! (g)

Amennyiben a cruZer *body* készülék véletlen leesett és ráesett a borotvafejre, biztonsági okokból helyezzen be egy új borotvabetétet!

## Környezetvédelmi felhívás

A készülék tölthető akkumulátorral rendelkezik. A környezet megóvása érdekében, kérjük, hogy elhasználdott készülékét ne dobja háztartási hulladékok közé! Megsemmisítés helyéül a Braun szervízközpont, illetve országonként az arra kijelölt gyűjtőhelyek szolgálnak!

Figyelmeztetés: a készülék felnyitása tönkreteszi a készülékházat, és megszünteti a garancia jogosultságot!



A változtatás jogát fenntartjuk.

Műszaki adatokhoz tekintse meg a töltőre nyomtatott szöveget!

## **Garancia**

A vásárlás napjától számított 2 évig tartó garanciát biztosítunk a termékre. A garancia-időszakon belül minden anyag- és kivitelezési hibát díjmentesen helyrehozunk, belátásunk szerint vagy javítva, vagy cserélve a készüléket. Ez a garancia minden olyan országra kiterjed, ahol a készülék a Braun vagy annak kijelölt viszonteladója forgalmazásában kapható.

A garancia nem fedi a következőket: nem rendeltetésszerű használat miatt bekövetkező károsodás; kopás és elhasználódás (pl. a borotva szita- és vágókazettája); illetve a készülék értéke és működése szempontjából elhanyagolható jellegű hibák. A garancia érvényét veszti, ha a javítást erre nem jogosult személy végzi, és ha nem Braun alkatrészeket használnak.

A garancia-időszakon belüli javításhoz adja le vagy küldje el a teljes készüléket a vásárláskor kapott számlával együtt valamely hivatalos Braun Ügyfélszolgálati Szervizközpontnak vagy a vásárlás helyén.

## Hrvatski

Naši proizvodi su dizajnirani tako da zadovoljavaju najviše standarde kvalitete, funkcionalnosti i dizajna. Nadamo se da ćete i vi uživati u uporabi svog *cruZer body*.


Prije uporabe, pažljivo pročitajte uputstva i sačuvajte ih kako biste uvijek mogli pronaći sve potrebne informacije o svom uređaju.

Braun *cruZer body* je punjivi aparat za mokro brijanje i podrezivanje dlačica u jednom. Jednostavno skraćuje ili uklanja dlačice sa svih dijelova tijela od vrata nadolje – mokrim ili suhim brijanjem.

### Pažnja

- Iz higijenskih razloga ne dijelite svoj *cruZer body* s drugim osobama.
- Povremeno provjerite je li kabel oštećen. U slučaju da je kabel oštećen odnesite punjač u Braunov servisni centar na zamjenu dijelova. Jedinica koja je oštećena ili ne radi ne bi se više trebala koristiti.
- Prije uključivanja punjača u električnu utičnicu provjerite odgovara li napon otisnut na punjaču naponu vaše električne mreže.
- Nije predviđeno da ovaj uređaj koriste djeca ili osobe smanjenih fizičkih ili mentalnih sposobnosti, osim ako ih ne nadgleda osoba odgovorna za njihovu sigurnost. Općenito, preporučujemo da ovaj uređaj držite van doseg djece, a kada ga koriste pripazite da se ne igraju s njime.

### Opis

- 1 Češljic za podrezivanje:
  - a: «sensitive»
  - b: «srednji» = 3 mm
  - c: «dugi» = 8 mm
- 2 Podrezivač dužih dlačica
- 3 Sistemska britvica (Gillette Fusion)
- 4 Nosač sustava za brijanje s dugmetom za otpuštanje
- 5 Klizni sustav s dugmetom za zaključavanje («»)
- 6 Prekidač za uključivanje/isključavanje
- 7 Lampica-indikator
- 8 Punjač
- 9 Zaštitni poklopac/držak za tuš

### Spajanje i punjenje

*cruZer body* je siguran i može se koristiti u kupaonici, kadi i pod tušem. Priključite punjač (8) u električnu utičnicu. Postavite *cruZer body* u punjač.

Dok god se uređaj puni, istodobno svijetli i lampica indikatora punjenja (7). Kad je baterija puna, lampica se gasi. Kratko nakon toga javlja se isprekidano svjetlo koje označava pun kapacitet baterije. Punjenje traje otprilike 14 sati. Rad bez kabela – do 50 minuta.

### Održavanje baterije

Kako biste održali punjivu bateriju preporučamo da isključite punjač i ispraznite *cruZer body* redovnom uporabom najmanje jednom u 6 mjeseci.

## Kako koristiti *cruZer body*

Uvijek zategnite kožu dok je brijete ili podrezujete dlačice. *cruZer body* nije namijenjen uklanjanju dlačica s lica ili vlasišta.



Ovaj uređaj prikladan je za uporabu u kadi ili pod tušem.

### • **Podrezivanje («1»):**

#### Podrezivanje/oblikovanje

Za oblikovanje preciznih linija i oblika jednostavno koristite podrezač dužih dlačica (2) (ilustracija a).

Pritisnite prekidač za uključivanje/isključivanje (6) kako biste uključili *cruZer body*.

Zategnite kožu i pažljivo pomičite uređaj u smjeru suprotnom od rasta dlačica.

Pri tome možete koristiti i gel ili pjenu za brijanje Gillette.

#### Uporaba češljica za podrezivanje (1a)–(1c)

Za najbolje rezultate češljice za podrezivanje koristite samo na suhim dlačicama. Pri tome ne koristite pjenu ili gel za brijanje. Očistite češljic kad se na njemu nakupi dlačica.

#### Podrezivanje dlačica na osjetljivim dijelovima tijela (npr. oko genitalija) nastavkom «sensitive» (1a)

Za podrezivanje dlačica na osjetljivim dijelovima tijela trebali biste koristiti nastavak «sensitive» (1a) (ilustracija b). Pričvrstite ga na podrezač dužih dlačica (2) kako je pokazano dok ne sjedne na svoje mjesto. Pritisnite prekidač za uključivanje/isključivanje (6) kako biste uključili uređaj. Polako pomičite uređaj u smjeru suprotnom od rasta dlačica s vrhovima češljica usmjerenim prema naprijed. Na osjetljivim dijelovima tijela posebno pazite da je koža uvijek zategnuta kako se ne biste ozlijedili.

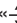
Podrezivanje na određenu duljinu češljicama za podrezivanje «srednji» i «dugi»

Češljici za podrezivanje (1b)/(1c) omogućuju da podrežete dlačice na 2 različite dužine («srednji» = 3 mm ili «dugi» = 8 mm).

Započnite s dugim češljicom kako biste se izvježbali. Polako pomičite uređaj u smjeru suprotnom od rasta dlačica s vrhovima češljica usmjerenim prema naprijed (ilustracija c).

- **Kombinirano brijanje («1+2»):**

Podrezivanje i brijanje u jednom potezu za temeljito brijanje podrezivačem dužih dlačica (2) i sustavom za brijanje (3)

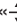
Kombinirano brijanje prikladno je za velika područja poput prsiju i leđa. Pritisnite dugme za zaključavanje («») i produžite klizni sustav na postavku «1+2» (ilustracija d).

Pritisnite prekidač za uključivanje/isključivanje (6) kako biste uključili uređaj. Prvo podrezivač dužih dlačica podiže duže dlačice i podrezuje ih. Slijedi sustav za brijanje (8) koji brije. Za najbolje rezultate pripremite da su i podrezivač dužih dlačica i sustav za brijanje u dodiru s kožom. Pri tome preporučujemo korištenje gela ili pjene za brijanje Gillette.

Na osjetljivim dijelovima tijela preporučujemo da započnete nastavkom «sensitive» (1a) i zatim završite sustavom za brijanje (3).

- **Brijanje («2»):**

Za temeljito brijanje kraćih dlačica sustavom za brijanje (3)

Pritisnite dugme za zaključavanje («») i produžite klizni sustav (5) do kraja, do postavke shave (ilustracija e).

Postavite sustav za brijanje (3) na zategnutu kožu i polako ga pomičite u smjeru suprotnom od rasta dlačica.

Ne pritišćite prejako i stalno zatežite kožu.

Sustav za brijanje mora stalno biti u dodiru s kožom.

Pri tome preporučujemo korištenje gela ili pjene za brijanje Gillette.

## **Zaštitni poklopac/držač za tuš**

cruZer *body* ima zaštitni poklopac koji se može koristiti i kao držač za uređaj kad ga koristite pod tušem.

Kada ga koristite kao zaštitni poklopac umetnite cruZer *body* s podrezivačem dužih dlačica iznutra.

Kad ga koristite kao držač umetnite cruZer *body* s podrezivačem dužih dlačica izvana (ilustracija 9).

## Čišćenje i održavanje

Nakon svake uporabe očistite *cruZer body*.

Skinite češljic za podrezivanje dlačica i očetkajte ga. Četkicom možete i očistiti podrezač dužih dlačica, ali samo ako ste ga koristili na suhim dlačicama. Ako ste koristili *cruZer body* s gelom ili pjenom za brijanje isperite ga pod vrućom tekućom vodom kako je pokazano na ilustraciji (f). Dobro ga protresite i ostavite da se osuši.

Jednom tjedno nanosite kapljicu strojnog ulja na podrezač dužih dlačica.

### Zamjena sustava za brijanje

Sistemska britvica (3) mora se zamijeniti kad zelena traka izbledi. Koristite samo britvice Gillette Fusion.

Izvučite klizni sustav, pritisnite dugme za otpuštanje (4) kako biste izbacili sustav za brijanje.

Umetnite uređaj u držač britvica kako biste pričvrstili novu britvicu (g).

U slučaju da *cruZer body* padne na sustav za brijanje zamijenite sustav za brijanje radi sigurnosti.

## Napomena o brizi za okoliš

Ovaj uređaj sadrži punjive baterije. Kako biste zaštitili okoliš, na kraju radnog vijeka uređaja nemojte ga odlagati zajedno s kućnim otpadom. Baterije odložite u servisnim centrima Braun ili na mjestima predviđenima za odlaganje potrošenih baterija.



Podložno promjeni bez prethodne obavijesti.

Električne specifikacije otisnute su na punjaču.

### Jamstvo

Za ovaj proizvod jamčimo jamstveno razdoblje od 2 godine od dana kupnje. U okviru tog razdoblja besplatno ćemo otkloniti bilo kakvu neispravnost uređaja do koje je došlo zbog zamora materijala ili pogrešaka u radu ili popravkom ili zamjenom uređaja ovisno o procjeni.

Ovo jamstvo vrijedi za svaku zemlju u kojoj ovaj uređaj distribuira Braun ili njegov ovlašteni distributer.

Ovo jamstvo ne pokriva: štetu nastalu zbog nepravilne upotrebe, normalno trošenje materijala (npr. u slučaju trošenja mrežice na uređaju za brijanje), kao i oštećenja koja imaju neosporan utjecaj na vrijednost ili rad uređaja. Jamstvo prestaje vrijediti ako popravke vrše neovlaštene osobe te ako se ne koriste originalni Braunovi dijelovi.

Ako tijekom jamstvenog razdoblja zatrebate servis, donesite ili pošaljite cijeli uređaj zajedno s računom na adresu Braunovog ovlaštenog servisnog centra.

**Servisna mjesta:**

Poštovani, u koliko niste u mogućnosti riješiti Vaš problem putem priložene servisne mreže, molimo Vas da nazovete broj 091 66 01 777 kako bi dobili daljnje upute.

**Singuli d.o.o.**, 10000, Zagreb, Primorska 3, ☎ 01 37 72 644, 01 66 01 777  
**Elektromehaničarski obrt „Marković“**, 42000, Varaždin, K.Filića 9,  
☎ 042 21 05 88

**Elektromehaničarski obrt „Marković“**, 42240, Ivanec, Mirka Maleza 39,  
☎ 042 78 42 99

**ELMIN vl. Božidar Jakupanec**, 48350, Đurđevac, Ruđera Boškovića 20,  
☎ 048 81 33 65

**Obrt za trgovinu i servis „Ježić color servis“ vl. Alen Jurić**,  
43000, Bjelovar, Petra Zrinskog 13, ☎ 043 24 35 00

**TI-SAN d.o.o.**, 33000, Virovitica, Strossmayerova 9, ☎ 033 80 04 00

**G-SERVIS d.o.o.**, 33520, Slatina, Grigora Viteza 2, ☎ 033 55 25 29

**Kumex d.o.o.**, 31000, Osijek, Prolaz J.Leovića 5, ☎ 031 37 34 44

**Konikom d.o.o.**, 31000, Osijek, Jablanova 43, ☎ 031 49 48 85

**RTV servis vl. Mijo Kalaica**, 34310, Pleternica, A.M.Relković 6,  
☎ 034 25 20 00

**Sorić elektronika**, 44000, Sisak, A.Stračevića 35, ☎ 044 54 91 17

**E.E.K.A.**, 51000, Rijeka, Baštijanova 36, ☎ 051 22 84 01

**Čulig d.o.o.**, 47000, Karlovac, Banija 2, ☎ 047 41 59 55

**Tehno - Jelčić, vl. Josip Jelčić**, 22000, Šibenik,

8. DAL. UDAR. BRIGADE 71, ☎ 022 34 02 29

**ALTA d.o.o.**, 23000, ZADAR, Vukovarska 3c, ☎ 023 32 76 66

**Merc & Dujmović**, 21000, SPLIT, Alojza Stepinca 6, ☎ 021 53 77 80

## Slovenski

Naši izdelki so narejeni tako, da izpolnjujejo najvišje standarde kakovosti, funkcionalnosti in dizajna. Upamo, da vam bo uporaba aparata Braun cruZer *body* prinesla obilo zadovoljstva.


Prosimo, da pred uporabo aparata skrbno preberete navodila za uporabo in jih nato shranite.

Braun cruZer *body* je aparat za ponovno polnjenje, ki je hkrati prirezovalnik dlačic in brivnik za mokro britje. Z njim lahko dlačice na enostaven način skrajšate ali odstranite z vseh predelov telesa od vratu navzdol – na moker ali suh način.

### Opozorilo

- Iz higienskih razlogov svojega aparata cruZer *body* ne delite z drugimi osebami.
- Redno preverjajte, če je priključna vrvica nepoškodovana. Če odkrijete poškodbo vrvice, jo odnesite v servisni center Braun, da vam jo zamenjajo. Poškodovanega ali nedelujočega polnilnika ne smete več uporabljati.
- Preden polnilnik priključite na vtičnico, preverite, ali se napetost na polnilniku ujema z električno napetostjo vašega lokalnega omrežja.
- Ta naprava ni namenjena, da bi jo uporabljali otroci ali osebe z zmanjšano fizično in umsko sposobnostjo, razen pod nadzorom osebe odgovorne za njihovo varnost. Priporočamo vam, da napravo hranite izven doseg otrok oziroma zagotovite, da se otroci ne igrajo z njo.

## Opis

- 1 Nastavki za prirezovanje
  - a: «sensitive»
  - b: «medium» = 3 mm
  - c: «long» = 8 mm
- 2 Prirezovalnik dolgih dlačic
- 3 Brivni nastavek (Gillette Fusion)
- 4 Držalo za brivni nastavek z gumbom za sprostitvev
- 5 Drsnik z gumbom za zaklepanje («»)
- 6 Stikalo za vklop/izklop
- 7 Indikator polnjenja
- 8 Polnilnik
- 9 Ščitnik/držalo za uporabo pod prho

## Priklop in polnjenje

Polnilnik (8) priključite na električno vtičnico. *cruZer body* postavite v polnilnik. Indikator polnjenja (7) označuje, da poteka postopek polnjenja. Ko je baterija v brivniku povsem napolnjena, se indikator polnjenja izklopi. Po določenem času indikator s presledki utripa, kar označuje, da baterija vzdržuje svojo polno kapaciteto. Čas polnjenja je približno 14 ur. Čas delovanja aparata brez priključne vrvice je do 50 minut.

*cruZer body* je električno varen in ga lahko uporabljate v kopalnici, med kopanjem in med prhanjem – brez priključne vrvice.

### Vzdrževanje baterije

Za ohranjanje maksimalne kapacitete polnilnih baterij vam priporočamo, da vsaj vsakih 6 mesecev izključite polnilnik in povsem izpraznite *cruZer body* z redno uporabo.

## Kako uporabljati *cruZer body*

Med britjem ali prirezovanjem naj bo vaša koža vedno napeta. *cruZer body* ni primeren za odstranjevanje dlačic na obrazu ali las.



Aparat je primeren za uporabo med kopanjem ali prhanjem.

### • **Prirezovanje («1»):**

#### Prirezovanje na koži/prirezovanje kontur

Za prirezovanje natančnih linij in kontur uporabite prirezovalnik (2) (slika a). S stikalom za vklop/izklop (6) vključite *cruZer body*.

Napnite kožo in pazljivo drsite s prirezovalnikom v nasprotni smeri rasti dlačic.

Pri tej funkciji lahko uporabite peno ali gel za britje Gillette.

#### Uporaba nastavkov za prirezovanje (1a)–(1c)

Za najboljši rezultat nastavke uporabite le na suhih dlačicah. Ne uporabljajte pene ali gela za britje. Ko se na sprednjem delu nastavka naberejo dlačice, jih odstranite.

#### Prirezovanje dlačic na občutljivih predelih (npr. predel genitalij) z nastavkom «sensitive» (1a)

Za prirezovanje dlačic na občutljivih predelih uporabite nastavek «sensitive» (1a) (slika b). Nastavek namestite na prirezovalnik (2), tako da se zaskoči (glejte sliko). S stikalom za vklop/izklop (6) vključite aparat. *cruZer body* nežno pomikajte v nasprotni smeri rasti dlačic, tako da so

konice nastavka obrnjene naprej. Na občutljivih predelih vedno pazite, da je koža napeta, da se izognete poškodbam.

Prerezovanje dolžine dlačic z nastavkoma «medium» in «long»  
Nastavka za prerezovanje (1b) in (1c) vam omogočata, da dlačice pristrižete na dve različni dolžini («medium» = 3 mm ali «long» = 8 mm). Začnite z nastavkom «long» (1c), da se privadite postopku. *cruZer body* nežno pomikajte v nasprotni smeri rasti dlačic, tako da so konice nastavka obrnjene naprej (slika c).

- **Kombinirano britje («1+2»):**

Prerezovanje in britje v enem koraku za temeljito britje predelov z dolgimi dlačicami s pomočjo prerezovalnika (2) in brivnega nastavka (3)  
Kombinirano britje je primerno za večje predele, kot sta prsni koš in hrbet. Pritisnite gumb za zaklepanje « $\frac{\Delta}{\nabla}$ » in drsnik potisnite na nastavitev «1+2» (slika d).

S stikalom za vklop/izklop (6) vključite *cruZer body*. Najprej prerezovalnik privzdigne vse dolge dlačice in jih odreže. Nato sledi brivni nastavek (3), ki odstrani morebitne kratke dlačice.

Za najboljši rezultat pazite, da se tako prerezovalnik kot tudi brivni nastavek vedno stikata s kožo. Pri tej funkciji priporočamo uporabo pene ali gela za britje Gillette.

Priporočamo vam, da na občutljivih predelih začnete z nastavkom «sensitive» (1a) in nato končate z brivnim nastavkom (3).

- **Britje («2»):**

Temeljito britje kratkih dlačic z brivnim nastavkom (3)

Pritisnite gumb za zaklepanje « $\frac{\Delta}{\nabla}$ » in drsnik (5) potisnite na nastavitev «2» (slika e).

Brivni nastavek (3) položite na napeto kožo in ga nežno pomikajte v nasprotni smeri rasti dlačic.

Ne pritiskajte preveč, koža pa naj bo ves čas napeta.

Pazite, da je brivni nastavek ves čas v polnem stiku s kožo.

Pri uporabi brivnega nastavka priporočamo uporabo pene ali gela za britje Gillette.

## Ščitnik / držalo za uporabo pod prho

*cruZer body* je opremljen s ščitnikom, ki ga lahko uporabite tudi kot držalo, če aparat uporabljate pod prho.

Če ga uporabljate kot ščitnik, vstavite *cruZer body* vanj tako, da je prerezovalnik na notranji strani.

Če pa ga uporabljate kot držalo, vstavite *cruZer body* tako, da je prerezovalnik obrnjen navzven (glejte sliko 9).

## Čiščenje in vzdrževanje

*cruZer body* očistite po vsaki uporabi.

Odstranite nastavek za prerezovanje in s ščetko očistite dlačice z nastavka. Ščetko lahko uporabite tudi za čiščenje prerezovalnika, če je bil uporabljen le na suh način.

Če ste *cruZer body* uporabili z gelom ali peno za britje, ga sperite pod vročo tekočo vodo, kot prikazuje slika (f). Aparat dobro otriesite, da odstranite preostalo vodo, in ga pustite, da se posuši.

Vsak teden na prerezovalnik nanesite kapljico lahkega strojnega olja.

## Zamenjava brivnega nastavka

Brivni nastavek (3) je potrebno zamenjati, ko oranžni trak obledi. Uporabljajte le nastavke Gillette Fusion.

Potisnite drsnik, pritisnite gumb za sprostitvev (4) in odstranite izrabljen brivni nastavek.

Aparat vstavite v nadomestni nastavek in ga pritrdite (g).

Če *cruZer body* pade na tla in udari v brivni nastavek, tega iz varnostnih razlogov zamenjajte.

## Varovanje okolja

Izdelek je opremljen z baterijami za ponovno polnjenje. Iz okoljevarstvenih razlogov vas prosimo, da izdelka ob koncu njegove življenjske dobe ne odvržete med gospodinske odpadke. Napravo lahko odnesete na ustrezno zbirno mesto, določeno v skladu z veljavnimi predpisi v Republiki Sloveniji.



Pridržujemo si pravico do sprememb.

Za električne podatke glejte napis na polnilniku.

## **Garancijski list**

Za izdelek velja dveletna garancija, ki začne veljati z datumom izročitve blaga. Proizvajalec jamči, da bo izdelek deloval v garancijskem roku ob pravilni uporabi v skladu z njegovim namenom in priloženimi navodili. V garancijski dobi bomo brezplačno odpravili vse okvare izdelka, ki so posledica napak v materialu ali izdelavi, tako da vam bomo izdelek po naši presoji popravili ali v celoti zamenjali.

Če pooblaščen servis vašega izdelka ne popravi v 45 dneh, imate pravico zahtevati nov izdelek. Za sprejem v reklamacijo se šteje dan, ko je izdelek sprejet v pooblaščen servis ali v trgovino, kjer ste izdelek kupili.

Čas zagotavljanja servisa, vzdrževanja, nadomestnih delov in priklopnih aparatov je 3 leta po preteku garancijskega roka.

Popravila na domu zaradi zahtevnosti in neprenosljivosti sodobne servisne opreme in razpoložljivosti rezervnih delov niso mogoča.

Garancija velja na območju Republike Slovenije, pa tudi v vseh državah, kjer izdelek dobavlja podjetje Braun ali njegov pooblaščen distributer.

Garancija ne izključuje pravic potrošnika, ki izhajajo iz odgovornosti prodajalca za napake na blagu.

Garancija ne velja:

- Za okvare, ki so posledica nepravilne uporabe, normalne obrabe ali rabe oziroma napake, ki imajo zanemarljiv učinek na vrednost in delovanje izdelka.
- Ob vsakem posegu nepooblaščen osebe ali kakršnekoli druge predelave izdelka in če pri popravilu niso uporabljeni originalni Braunovi rezervni deli.

Za popravilo v garancijski dobi celotno napravo skupaj z računom in/ali izpolnjenim garancijskim listom odnesite ali pošljite na pooblaščen servisni center Braun:

Jože Ježek

Cesta 24. junija 21

1231 Črnuče – Ljubljana

Tel. št.: +386 1 561 66 30

E-mail: jezektrg.servis@siol.net

Za dodatne informacije smo vam na voljo na brezplačni telefonski številki 080 2822.

## Türkçe

Ürünlerimiz kalite, kullanım ve tasarımda en yüksek standartlara ulaşabilmek için üretilmiştir. Yeni Braun cruZer *body* ınızdan memnun kalacağınızı umuyoruz. Cihazınızı kullanmadan önce kullanma talimatlarını dikkatlice okuyunuz ve daha sonraki kullanımlar için kaybetmeyiniz.

Braun cruZer *body* şarj edilebilir tüy düzeltici ve tıraş bıçağını bir arada bulundurur. Boynunuzun aşağısındaki bütün vücut tüylerinizi ıslak veya kuru olarak kolayca kısaltabilir ya da tamamen tıraş edebilirsiniz.

### Uyarı

- Hijyenik nedenlerle, cruZer *body* ınızı başkalarıyla paylaşmayınız.
- Kabloyu zaman zaman kontrol ediniz. Kabloda aşınma varsa, şarj aletinizi Braun Servis Merkezine değişim için götürünüz. Zarar görmüş ya da çalışmayan sistem daha fazla kullanılmamalıdır.
- Şarj aletini prize takmadan önce, şarj aletinin üzerindeki voltajın sizin voltajınızla uyumlu olup olmadığını kontrol ediniz.
- Bu aygıt sorumlu bir kişinin gözetiminde olmaksızın çocukların ve fiziksel yada ruhsal engelli kişilerin kullanmasına uygun değildir. Aygıtınızı çocukların ulaşabileceği yerlerden uzak tutmanızı öneririz. Çocukların cihazla oynamasını engellemek için gözetim altında tutunuz.

## Tanımlamalar

- 1 Tüy Düzeltici  
a: Hassas  
b: Orta = 3 mm  
c: Uzun = 8 mm
- 2 Uzun tüy düzeltici
- 3 Tıraş Sistemi (Gillette Fusion)
- 4 Çıkarma butonlu tıraş sistemi kolu
- 5 Kilitleme butonlu kaydırıcı («▲»)
- 6 Açma/kapama düğmesi
- 7 Şarj ışığı
- 8 Şarj aleti
- 9 Koruma kapağı / duş askısı

## Bağlantı ve Şarj Etme

cruZer *body* banyoda, duş alırken suyun altında güvenli bir şekilde kullanılabilir.

Şarj aletini (8) prize takınız. cruZer *body* I şarj aletine yerleştiriniz. Şarj ışığı

(7) cihazın şarj edilmekte olduğunu gösterir. Pil tamamen şarj olduğunda şarj ışığı söner. Bir süre sonra ışığın kesik kesik yanıp sönmesi pilin tam kapasitesine ulaştığı anlamına gelir. Şarj süresi yaklaşık olarak 14 saattir. 50 dakikaya kadar kablosuz kullanılabilir.

### Uzun Pil Ömrü İçin

Şarj edilebilir pilinizin ömrünü korumak için, şarj aletinizi prizden çekmenizi, cruZer body ınızı en azından her 6 ayda bir normal kullanarak deşarj etmenizi öneririz.

## cruZer body ı nasıl kullanacaksınız

Tıraş ederken ya da düzeltirken cildinizin her zaman gergin olduğundan emin olun. cruZer body yüz ve kafadaki tüyler için kullanıma uygun değildir.



Duş alırken su altında kullanıma uygundur.

### • Tüy Düzeltme («1»):

#### Ciltte Tüyleri Düzeltme

Tüyleri keskin hatlar ve şekillerde düzeltmek istiyorsanız, sadece tüy düzelticiyi kullanınız (2) (resim a).

cruZer body ı çalıştırmak için açma/kapama düğmesine (6) basınız.

Cildinizi gerekerek, dikkatli bir şekilde tüy düzeltici tüylerin çıkış yönünün tersine doğru hareket ettiriniz.

Bu özellik için, Gillette tıraş köpüğü ya da jeli kullanabilirsiniz.

#### Tüy düzeltme taraklarını kullanma (1a)–(1c)

En iyi sonucu almak için tüy düzeltici taraklarını sadece kuru olarak kullanınız. Bu işlem için tıraş köpüğü veya jeli kullanmayınız. Taraklarda tüy biriktiği zaman, temizleyiniz.

#### Hassas ataçmanla (1a) hassas bölgelerdeki (cinsel bölgeler) tüylerin düzeltilmesi

Hassas bölgelerdeki tüyleri düzeltmek için ve cildi korumak için, hassas bölge ataçmanını kullanmalısınız (1a) (resim b) resimde gösterildiği gibi tüy düzeltici üzerine çıkartınız. Açma/kapama düğmesine (6) basınız. Nazikçe cruZer body ı tüylerin çıkış yönü tersine tarakların ucu ileriye gösterecek şekilde hareket ettiriniz. Herhangi bir kazayı önlemek için hassas bölgelerde cildin her zaman gergin olmasına dikkat ediniz.

Orta ve Uzun taraklarla tüylerin düzeltilmesi:

Düzeltilici taraklar (1b)/(1c) tüylerinizin 2 farklı uzunlukta kısaltılmasını sağlar (orta = 3 mm yada uzun = 8 mm).

Denemek için önce uzun (1c) tarağı kullanınız. Nazikçe *cruZer body* tüylerin çıkış yönü tersine tarakların ucu ileriye gösterecek şekilde hareket ettiriniz (resim c).

• **Uzun tüylerin kısaltılarak tıraş edilmesi («1+2»):**

Daha yakın tıraş için tüy düzeltici (2) ve tıraş sistemiyle (3) tek seferde uzun tüyleri önce kısaltıp hemen ardından tıraş edebilirsiniz

Bu yöntem göğüs ve sırt gibi bölgelerdeki uzun tüylerin tıraşı için uygundur. « $\frac{\Delta}{\nabla}$ » kilit düğmesine basınız ve kaydırıcıyı «1+2» moduna getiriniz (resim d) *cruZer body* çalıştırmak için açma/kapama düğmesine basınız. Düzeltilici önce uzun tüyleri kısaltacak ardından kesecektir. Tıraş sistemi geri kalan kısa tüylerin hepsini pürüzsüz bir şekilde tıraş edecektir. En iyi sonuç için, hem düzelticinin hem de tıraş sisteminin ciltle kontakt halinde olmasına dikkat ediniz. Bu yöntemi kullanırken Gillette tıraş köpüğü ve jeli kullanmanızı öneririz.

Hassas bölgeler için hassas ataçmanla (1a) ile başlamanızı sonra tıraş sistemi ile tamamlamanızı öneririz (3).

• **Tıraş («2»):**

Yakın bir tıraş için kısa tüylerin tıraş sistemi ile tıraş edilmesi (3)

Kilit « $\frac{\Delta}{\nabla}$ » düğmesine basarak, kaydırıcıyı uzatınız ve «2» tıraş moduna getiriniz (resim e).

Gergin cildinize tıraş sistemi yerleştirin ve tüylerin çıkış yönünün tersine doğru hareket ettirin.

Cildinizin sürekli gergin olmasına özen gösterin ve fazla basınç uygulamayın.

Tıraş sisteminizi kullanırken Gillette tıraş köpüğü veya jeli kullanmanızı öneririz.

**Koruyucu kapak / duş askısı**

*cruZer body* un koruyucu kapagı aynı zamanda duşta askı olarak kullanılabilir.

Koruyucu kapak kapalıyken, tüy düzelticisi içeride bırakınız.

Askı olarak kullanırken, tüy düzelticisi dışarı doğru çıkarınız (resim 9).

**Temizleme ve Koruma**

Her kullanımdan sonra, *cruZer body* ınızı temizleyiniz.

Tüy düzeltici tarafları ayırınız ve fırçayla temizleyiniz. Ayrıca kuru ise tüy düzelticiyi de fırçayla temizleyebilirsiniz.

Eğer cruZer *body* tıraş jeli veya köpüğü ile kullandıysanız, sıcak su altında temizleyiniz (resim f). Fazla suyu sallayarak akıtınız ve kurumaya bırakınız. Tüy düzeltici üzerine haftada bir 1 damla hafif makine yağı uygulayınız.

### **Tıraş Sisteminin yenilenmesi**

Tıraş Sistemi (3) yeşil şeridin rengini kaybetmesi halinde değiştirilmelidir, sadece Gillette Fusion kartuşlar kullanınız.

Tıraş sistemini ayırmak için kaydırıcıyı uzatınız, bırakma tuşuna basınız (4) Ve yeni sistemi takınız (resim g).

Güvenlik açısından, eğer cruZer *body* tıraş sistemi üzerine düşerse, tıraş sistemini değiştiriniz.

Bildirim yapılmadan değiştirilebilir.

Cihaz üzerinde yazılı olan elektrik özelliklerine bakınız.

EEE STANDARTLARINA UYGUNDUR



Bakanlıkça tespit ve ilan edilen kullanım ömrü 7 yıldır.

Üretici firma ve CE işareti uygunluk değerlendirme kuruluşu:

**Braun GmbH**  
**Frankfurter Straße 145**  
**61476 Kronberg / Germany**  
**(49) 6173 30 0**  
**Fax (49) 6173 30 28 75**

Procter & Gamble Satış ve Dağıtım Ltd. Şti. İçerenköy Mah. Serin Sok.  
Kosifler İş Merkezi No:3 A 34752 Ataşehir, İstanbul

P & G Tüketici Hizmetleri  
0 800 261 63 65,  
trconsumers@custhelp.com

## Română (RO/MD)

Produsele noastre sunt proiectate pentru a atinge cel mai înalt nivel de calitate, funcționalitate și design.

Sperăm că veți fi mulțumiți de noul aparat Braun cruZer *body*.


Înainte de utilizare citiți integral instrucțiunile de folosire. Păstrați instrucțiunile pe toată durata de folosire a produsului.

Braun cruZer *body* este un aparat reîncărcabil care poate fi folosit pentru scurtarea părului sau ca aparat de ras pe pielea umedă.

### Atenție

- Din motive de igienă, nu dați aparatul spre folosire unei alte persoane.
- Verificați periodic cablul de alimentare pentru defecțiuni. Dacă semnați o defecțiune a cablului de alimentare contactați centrul de service Braun pentru a-l înlocui. O unitate care prezintă defecțiuni sau nu mai funcționează nu mai trebuie utilizată.
- Înainte de a încărca aparatul, asigurați-vă că voltajul sursei de curent corespunde celui înscris pe aparat.
- Acest produs nu trebuie folosit de copii sau persoane cu capacități fizice sau mentale reduse, fără supravegherea unei persoane responsabile de siguranța acestora! În general, vă recomandăm să nu lăsați aparatul la îndemâna copiilor. Copii ar trebui supravegheați pentru a vă asigura că nu se joacă cu aparatul.

## Descriere

- 1 Accesorii pentru scurtarea părului
  - a: sensibil
  - b: mediu = 3 mm
  - c: lung = 8 mm
- 2 Dispozitiv tăiere păr lung
- 3 Sistem de bărbierit (Gillette Fusion)
- 4 Suport pentru sistemul de bărbierit prevăzut cu buton de eliberare
- 5 Sistem culisant prevăzut cu buton de blocare («»)
- 6 Comutator pornit/oprit
- 7 Indicatorul de încărcare
- 8 Încărcător
- 9 Capac de protecție / suport pentru duș

## Încărcarea

Aparatul bodycruzer este prevăzut cu un sistem electric de siguranță și poate fi folosit în baie, cadă sau duș.

Conectați încărcătorul (8) la sursa de curent. Introduceți aparatul în încărcător. Indicatorul de încărcare (7) arată faptul că aparatul se încarcă. Când bateria este complet încărcată, indicatorul de încărcare se stinge. Clipitul intermitent ce apare după o vreme, indică faptul că bateria se menține la capacitate maximă.

Timpul necesar pentru o încărcare completă este de aproximativ 14 ore. După o încărcare la capacitatea maximă aparatul poate fi folosit 50 minute fără cablu de alimentare.

### Mentținerea bateriilor

Pentru a menține capacitatea maximă a bateriilor reîncărcabile, aparatul trebuie să fie descărcat complet la fiecare 6 luni, prin utilizarea efectivă a acestuia.

## Utilizarea aparatului

Aveți grijă ca pielea să fie întotdeauna întinsă în zona pe care doriți să îndepățați părul.

cruzer *body* nu este recomandat pentru îndepărtarea părului facial sau a părului din zona scalpului.



Aparatul poate fi folosit în cadă sau la duș.

### **Scurtarea părului («1»)**

Pentru a obține linii precise și contururi folosiți dispozitivul 2 (figura a).

Apăsați comutatorul pornit/oprit (6) pentru a porni aparatul.

Întindeți pielea și ghidați aparatul în sensul invers de creștere al firelor de păr.

Pentru această operațiune puteți utiliza gelul/spuma de ras Gillette.

### Utilizarea accesoriilor pentru scurtarea părului (1a)–(1c)

Pentru rezultate optime utilizați aceste accesorii numai pe păr uscat. Nu folosiți gel/spumă de ras. Dacă se întâmplă ca firele de păr să se adune în fața acestor accesorii ele trebuie îndepărtate.

### Scurtarea părului din zonele sensibile (ex: zona genitală) cu ajutorul accesoriului pentru piele sensibilă. (1a)

Pentru îndepărtarea părului nedorit din zonele sensibile, vă recomandăm utilizarea accesoriului pentru piele sensibilă (1a) (vezi imaginea b).

Montați accesoriul pe dispozitivul (2) apăsând până la fixare. Pentru a-l porni apăsați butonul pornit/oprit (6).

Ghidați ușor aparatul în sensul invers de creștere al firelor de păr. În zonele sensibile trebuie să aveți mare grijă ca pielea să fie perfect întinsă, pentru a evita rănirea.

Scurtarea părului prin utilizarea accesoriilor 1b mediu /1c lung

Cu accesoriile (1b)/(1c) puteți obține diferite lungimi (mediu = 3 mm sau lung = 8 mm). Începeți cu accesoriul pentru păr lung (1c) pentru a vă familiariza cu aparatul. Ghidați ușor aparatul cu perii îndreptați în sensul invers de creștere a firelor de păr.

- **Bărbieritul cu ajutorul dispozitivului («1+ 2»)**

Cu ajutorul acestei funcții puteți să scurtați părul (dispozitivul 2) și să vă bărbieriți (sistemul 3) în același timp.

Acest accesoriu a fost special conceput pentru zone mai mari cum sunt spatetele sau pieptul.

Apăsăți butonul de blocare și ridicați partea culisantă până la funcția trim&shave (vezi imaginea d).


Apăsăți comutatorul pornit/oprit (6) pentru a porni aparatul. Dispozitivul 1 mai întâi ridică firele de păr și apoi le scutează. Apoi sistemul pentru bărbierit (3) îndepărtează firele de păr de la rădăcină lăsând pielea netedă și catifelată.

Pentru rezultate optime aigurați-vă că atât dispozitivul 2 cât și sistemul de bărbierit (3) sunt în contact cu pielea. Atunci când utilizați această funcție, vă recomandăm folosirea gelului de ras Gillette.

Pentru zone sensibile, începeți cu accesoriul pentru piele sensibilă (1a) și abia apoi cu sistemul pentru bărbierit (3).

- **Bărbieritul («2«)**

Pentru a îndepărta părul scurt acționați sistemul de bărbierit (3)

Apăsând butonul de blocare «», ridicați partea culisantă (5) până la funcția pentru bărbierit «2» (vezi imaginea e).

Ghidați ușor aparatul (3) pe pielea întinsă bine cu perii îndreptați în sensul invers de creștere a firelor de păr.

Nu apăsați prea tare și aveți grijă ca pielea să fie întotdeauna perfect întinsă.

Sistemul de bărbierit trebuie să fie în contact cu pielea. Atunci când utilizați sistemul de bărbierit, vă recomandăm gelul sau spuma de ras Gillette.

## **Capacul de protecție / suportul pentru duș**

Aparatul de ras *body* este prevăzut cu un capac de protecție, care poate fi folosit și ca suport atunci când folosiți aparatul la duș.

Atunci când folosiți accesoriul ca și capac de protecție introduceți aparatul cu accesoriul pentru scurtarea părului spre interior, iar atunci când folosiți aparatul pe post de suport introduceți aparatul cu accesoriul pentru scurtarea părului îndreptat spre exterior (a se consulta imaginea 9).

## Curățarea și întreținerea

Aparatul trebuie curățat după fiecare utilizare.

Demontați pieptenele distanțator și curățați-l cu ajutorul unei perii.

Puteți folosi peria și pentru a curăța accesoriul pentru scurtarea părului dacă acesta a fost folosit pe pielea uscată.

Dacă ați folosit gel sau spumă de ras aparatul trebuie curățat sub jet de apă fierbinte (consultați imaginea f).

Scuturați apoi aparatul pentru a îndepărta excesul de apă și lăsați aparatul să se usuce.

Aplicați o dată pe săptămână câte o picătură de ulei pentru mecanisme fine.

## Înlocuirea sistemului pentru bărbierit

Atunci când benzile verzi se decolorează rezerva sistemului (3) de ras trebuie înlocuită. Folosiți doar rezerve Gillette Fusion.

Pentru înlocuire, ridicați partea culisantă și apăsați butonul de deblocare (4).

Înlocuiți sistemul de tăiere cu o rezervă Gillette nouă (vezi figura g).

Dacă ați scăpat aparat pe jos, din motive de siguranță recomandăm înlocuirea sistemului de tăiere cu o rezervă nouă.

## Protejarea mediului

Acest produs conține acumulatori reîncărcabili. În scopul protejării mediului înconjurător, vă rugăm să nu aruncați produsul, la sfârșitul duratei de folosință, împreună cu resturile menajere. Acesta poate fi depus la centrele specializate.



Instrucțiunile se pot schimba fără o anunțare prealabilă.

Pentru specificațiile electrice, vă rugăm citiți datele inscripționate pe încărcător.

Conform Hotărârii nr. 672 din 19 iulie 2001 privind stabilirea condițiilor de introducere pe piață a aparatelor electrocasnice în funcție de nivelul zgomotului transmis prin aer, valoarea de zgomot dB(A) pentru acest aparat este de 56 dB(A).

## **Garanție**

Acordăm o garanție de 2 ani pentru acest produs, de la data achiziționării. Durata medie de utilizare: 5 ani, cu condiția respectării instrucțiunilor de utilizare și efectuării intervențiilor tehnice numai de către personalul service autorizat.

În perioada de garanție vom remedia gratuit neconformitățile aparatului, prin repararea sau înlocuirea produsului, după caz. Această garanție este valabilă în orice țară în care acest aparat este furnizat de către compania Braun sau de către distribuitorul desemnat al acesteia. Repararea sau înlocuirea produselor se va efectua în cadrul unei perioade rezonabile de timp (maxim 15 zile de la data aducerii la cunoștință a neconformității). Prezenta garanție nu acoperă: defectele datorate utilizării necorespunzătoare, uzurii normale (de ex: ale sitei aparatului sau ale blocului de taiere), precum și defectele care au un efect neglijabil asupra valorii sau funcționării aparatului. Garanția devine nulă dacă se efectuează reparații de către persoane neautorizate și dacă nu se utilizează componente originale Braun.

Pentru a beneficia de service în perioada de garanție, prezentați produsul împreună cu factura (bonul/chitanța de cumpărare) la una dintre unitățile service agréate.

### **PUNCT CENTRAL DE SERVICE BRAUN**

Șos. Viilor, Nr.14, Corp Clădire C2, Etaj 2, Biroul nr.3, Sector 5, Bucuresti  
(acces din Str. Năsăud)

Tel: 021-224.00.47

Mobil: 0722.541.548

E-mail: [service.braun@interbrands.ro](mailto:service.braun@interbrands.ro)

## Руководство по эксплуатации

Продукты Braun разработаны в соответствии с самыми высокими стандартами качества, функциональности и дизайна. Мы надеемся, что Вы останетесь довольны новым бодигрумером *cruZer body* от фирмы Braun.

Пожалуйста, внимательно ознакомьтесь с данным руководством по эксплуатации для дальнейшего ознакомления с продуктом.

Braun *cruZer body* является аккумуляторным бодигрумером, имеющим триммер и лезвие для влажного бритья. Вы можете укорачивать либо полностью сбривать волоски на теле, в том числе, с использованием пены.

### Внимание:

- в целях соблюдения гигиены используйте бодигрумер только для личного пользования.
- Периодически проверяйте шнур подзарядки. В случае повреждения шнура обратитесь в сервисный центр Braun для его замены. Не используйте поврежденный шнур.
- Перед тем, как подключить стенд подзарядки к электрической сети, убедитесь, что напряжение в сети соответствует напряжению, указанному на приборе.
- Прибор не предназначен для использования лицами (включая детей) с пониженными физическими, чувственными или умственными способностями или при отсутствии у них опыта или знаний, если они не находятся под контролем или не проинструктированы об использовании прибора лицом, ответственным за их безопасность. Дети должны находиться под контролем для недопущения игры с прибором.

## Описание и комплектность

- 1 Насадка-триммер
  - a: Для чувствительных участков тела
  - b: Для среднего подравнивания волос (3 мм)
  - c: Для длинного подравнивания волос (8 мм)
- 2 Триммер для длинных волос
- 3 Бритвенная система (Gillette Fusion)
- 4 Держатель бритвенной системы с кнопкой съема
- 5 Выдвижная часть прибора с кнопкой фиксации «▲▼»
- 6 Кнопка включения/выключения
- 7 Индикатор зарядки
- 8 Стенд подзарядки
- 9 Защитный чехол

## Подключение к сети и подзарядка

Бодигрумер *cruZer body* безопасен с точки зрения использования прибора в ванне и под душем.

Подключите стенд подзарядки (8) к электрической сети. Индикатор зарядки аккумулятора (7) показывает, когда происходит зарядка данного электроприбора. Когда аккумулятор полностью зарядится, индикатор зарядки выключится. Через некоторое время он начнет прерывисто мигать, что говорит о полной зарядке аккумулятора. Время зарядки составляет около 14 часов.

Прибор может работать от аккумулятора до 50 минут.

### Поддержание эффективной работы аккумуляторов

Для того чтобы поддерживать эффективную емкость аккумуляторов, мы рекомендуем полностью разряжать бритву путем регулярного использования каждые 6 месяцев.

## Как использовать *cruZer body*

Убедитесь, что ваша кожа всегда натянута во время использования триммера или бритвы.

*cruZer body* не предназначен для удаления волос на лице или на голове.



Прибор можно использовать под душем.

### • **Тримминг («1»):**

#### Укорачивание волос:

Для более точного тримминга используйте триммер для длинных волос (2) (рисунок а).

Нажмите на кнопку включения/выключения (6) для включения прибора.

Слегка натяните вашу кожу, осторожно двигая триммер в направлении против роста волос.

Также вы можете использовать гель или пену Gillette.

#### Использование насадок-триммеров (1а)–(1с)

Для лучшего результата используйте насадку-триммер только для сухих волос. Не используйте пену или гель для этой насадки. Когда волоски скапливаются на передней части насадки, удалите их.

### Тримминг на коже чувствительных зон (в том числе паховая зона) с триммером-насадкой для чувствительных зон (1а)

Для тримминга волос на чувствительных участках тела и большего ухода за кожей, вы можете использовать насадку для чувствительных участков тела (1а) (рисунок 2). Оденьте насадку на триммер (2) до характерного щелчка. Нажмите на кнопку включения/выключения (6), чтобы включить прибор. Аккуратно двигайте прибор в направлении против роста волос, следя за тем, чтобы кончик насадки был направлен вперед. На чувствительных участках тела всегда следите, чтобы кожа была слегка натянута для того, чтобы избежать повреждения.

### Тримминг волос с помощью съёмных насадок для «средних» и «длинных» волос

С помощью насадок (1b)/(1c) вы можете подравнивать волосы до длины 3 мм (средняя длина волос), или до длины 8 мм (длинные волосы).

Начните с подравнивания до длины 8 мм с помощью насадки для длинных волос, чтобы приобрести необходимый навык. Осторожно двигайте бодигрумер в направлении против роста волос, следя за тем, чтобы кончик насадки был направлен вперед (рисунок с).


#### • **Комбинированное бритье («1+2»):**

Тримминг и бритье за одно движение для более гладкого бритья длинных волос, с использованием триммера (2) и бритвенной системы (3)

Комбинированное бритье подходит для бритья таких зон, как спина или грудь. Нажмите кнопку фиксации « $\triangle$ » и выдвиньте подвижную часть прибора вперед на позицию «1+2» (рисунок d). Нажмите кнопку включения/выключения (6) для включения бодигрумера. Триммер приподнимает и срезает длинные волоски. Затем бритвенная система (3) начисто сбрасывает укороченные волоски. Для лучшего результата убедитесь, что триммер и бритвенная система одновременно контактируют с кожей. При использовании этой функции мы рекомендуем использовать Gillette пену или гель для бритья. Для чувствительных областей и рекомендуем начинать с насадки для чувствительных участков тела (1а) и затем использовать бритвенную систему (3).

#### • **Бритье («2»):**

Для более гладкого бритья щетины при помощи бритвенной системы (3)

Нажмите на кнопку фиксации «», выдвиньте подвижную часть прибора (5) до позиции «2» (рисунок е). Поместите бреющую систему (3) на слегка натянутую кожу и легко двигайте в направлении против роста волос. Не надавливайте на прибор слишком сильно, всегда слегка натягивайте кожу. Убедитесь, что бритвенная система полностью контактирует с кожей. При использовании бритвенной системы мы рекомендуем использовать Gillette пену или гель для бритья.

### **Защитный чехол/держатель в душе**

Бодигрумер *cruZer body* имеет в комплекте защитный чехол, который также может быть использован как держатель прибора, когда вы используете его в душе. Используя чехол, вставляйте прибор полностью внутрь чехла. Если вы используете чехол в качестве держателя в душе, прибор должен быть слегка выдвинут наружу (рисунок 9).

## **Чистка и уход за прибором**

После использования прибор необходимо чистить. Удалите триммер и почистите его щеткой. Вы также можете использовать щетку для чистки триммера, если вы используете только сухое бритье.

Если вы использовали бодигрумер *cruZer body* с пеной или гелем, промойте прибор под струей горячей воды, как показано на рисунке (f). Хорошо встряхните прибор, чтобы удалить воду и оставьте прибор сушиться. Наносите на триммер каплю светлого машинного масла еженедельно.

### **Замена бритвенной системы**

Бритвенная система (3) должна быть заменена, когда обесцветится зеленая полоска. Использовать только картриджи Gillette Fusion. Выдвиньте подвижную часть прибора, нажмите кнопку (4) чтобы отсоединить использованную бритвенную кассету. Вставьте прибор в контейнер с кассетами, чтобы присоединить новую систему (g).

**Внимание:**

Если вы уроните бодигрумер *cruZer body* и будет задета бритвенная система, замените ее в целях гигиены и безопасности.

Содержание может быть изменено без предварительного уведомления.

Внимание: Вскрытие корпуса приведет к повреждению прибора и лишению гарантии.



**Данное изделие соответствует всем требуемым европейским стандартам безопасности и гигиены.**

Изделие использовать по назначению в соответствии с руководством по эксплуатации.

Электрическая бритва Braun cruZer 5, 6 body, Тип 5785

Электрические спецификации смотрите на корпусе прибора.

**RU:** Импортер/Служба потребителей: ООО «Проктер энд Гэмбл Дистрибьюторская Компания», Россия, 125171, Москва, Ленинградское шоссе, 16А, стр.2. Тел. 8-800-200-20-20.

**BY:** Импортер: ООО «Электросервис и Ко», Беларусь, 220012, г. Минск, ул. Чернышевского, 10А, к. 412А3. Сервисный центр: ООО «Катрикс», Беларусь, 220012, г. Минск, ул. Чернышевского, 10А, к.409.

### **Гарантийные обязательства BRAUN**

Для всех изделий мы даем гарантию на два года, начиная с момента приобретения изделия.

В течение гарантийного периода мы бесплатно устраним путем ремонта, замены деталей или замены всего изделия любые заводские дефекты, вызванные недостаточным качеством материалов или сборки.

В случае невозможности ремонта в гарантийный период изделие может быть заменено на новое или аналогичное в соответствии с законом «О защите прав потребителей».

Гарантия обретает силу, только если дата покупки подтверждается печатью и подписью дилера (магазина) на последней странице оригинального руководства по эксплуатации BRAUN, которая является гарантийным талоном.

Эта гарантия действительна в любой стране, в которую это изделие поставляется фирмой BRAUN или назначенным дистрибьютором, и где

никакие ограничения по импорту или другие правовые положения не препятствуют предоставлению гарантийного обслуживания. Гарантия не покрывает повреждения, вызванные неправильным использованием (см. также список ниже) и нормальный износ деталей (например, сетки и режущего блока) в процессе эксплуатации изделия. Эта гарантия теряет силу, если ремонт производился не уполномоченным на то лицом, и если использованы не оригинальные детали BRAUN.

В случае предъявления рекламации по условиям данной гарантии, передайте изделие целиком вместе с гарантийным талоном в любой из центров сервисного обслуживания BRAUN.

Все другие требования, включая требования возмещения убытков, исключаются, если наша ответственность не установлена в законном порядке.

Рекламации, связанные с коммерческим контрактом с продавцом не попадают под эту гарантию.

В соответствии с законом РФ № 2300-1 от 7.02.1992 г. «О защите прав потребителей» фирма BRAUN устанавливает срок службы на свои изделия равным двум годам с момента приобретения или с момента производства, если дату продажи установить невозможно.

Изделия BRAUN изготовлены в соответствии с высокими требованиями европейского качества. При бережном использовании и при соблюдении правил по эксплуатации, приобретенное Вами изделие BRAUN, может иметь значительно больший срок службы, чем срок установленный в соответствии с Российским законом.

### **Случаи, на которые гарантия не распространяется:**

- дефекты, вызванные форс-мажорными обстоятельствами;
- использование в профессиональных целях;
- нарушение требований руководства по эксплуатации;
- неправильная установка напряжения питающей сети (если это требуется);
- внесение технических изменений;
- механические повреждения;
- повреждения по вине животных, грызунов и насекомых (в том числе случаи нахождения грызунов и насекомых внутри приборов);
- для приборов, работающих от батареек, – работа с неподходящими или истощенными батарейками, любые повреждения, вызванные истощенными или текущими батарейками (советуем пользоваться только предохраненными от вытекания батарейками);
- для бритв – смятая или порванная сетка.

Внимание! Оригинальный Гарантийный Талон подлежит изъятию при обращении в сервисный центр для гарантийного ремонта. После проведения ремонта Гарантийным Талоном будет являться заполненный оригинал Листа выполнения ремонта со штампом сервисного центра и подписанный потребителем по получении изделия из ремонта. Требуйте проставления даты возврата из ремонта, срок гарантии продлевается на время нахождения изделия в сервисном центре.

В случае возникновения сложностей с выполнением гарантийного или послегарантийного обслуживания просьба сообщать об этом в Информационную Службу Сервиса BRAUN по телефону 8 800 200 20 20 (звонок из России бесплатно).

## Керівництво з експлуатації

Продукція нашої компанії відповідає найвищим стандартам якості, функціональності, має чудовий дизайн. Сподіваємося, Вам сподобається користуватися Вашим новим грумером для тіла *cruZer body* від Braun.


Будь ласка, уважно прочитайте керівництво з експлуатації перед тим, як розпочати користування приладом. Зберігайте інструкцію для подальшого ознайомлення з продуктом.

Braun *cruZer body* є одночасно акумуляторним тримером та бритвою для вологого гоління. Ви можете укорочувати або повністю збривати волоски на всьому тілі (крім обличчя), у тому числі, з використанням піни.

### Увага:

- З метою дотримання гігієни використовуйте грумер для тіла тільки для особистого користування.
- Періодично перевіряйте шнур підзарядки. У випадку ушкодження шнура зверніться до сервісного центру Braun для заміни стенду підзарядки. Не використовуйте ушкоджений шнур.
- Перш, ніж підключити стенд підзарядки до електричної мережі, переконайтеся, що напруга в мережі відповідає напрузі, зазначеній на приладі.
- Прилад не призначений для використання особами (включаючи дітей) зі зниженими фізичними, чуттєвими або розумовими можливостями або за відсутності у них досвіду або знань, якщо вони не знаходяться під контролем або не проінструктовані про використання приладу особою, відповідальною за їх безпеку. Діти повинні знаходитися під контролем для недопущення гри з приладом.

## Опис та комплектність

- 1 Насадка-тример
  - a: Для чутливих ділянок тіла
  - b: Для підрівнення волосся середньої довжини (3 мм)
  - c: Для підрівнення довгого волосся (8 мм)
- 2 Тример для довгого волосся
- 3 Бритвенна система (Gillette Fusion)
- 4 Пристрій для тримання системи для гоління з кнопкою зняття
- 5 Частина приладу, що висувається з кнопкою фіксації «»
- 6 Кнопка увімкнення/вимкнення

- 7 Світлова індикація зарядки
- 8 Стенд підзарядки
- 9 Захисний чохол

## Підключення до мережі та підзарядка

Грумер для тіла *cruZer body* безпечний для використання приладу у ванній та в душі.

Підключіть стенд підзарядки (8) до електричної мережі. Індикатор зарядки акумулятора (7) показує, коли відбувається зарядка даного електроприладу. Коли акумулятор буде повністю зарядженим, індикатор зарядки вимкнеться. Через деякий час він почне переривчасто блимати, що свідчатиме про повну зарядку акумулятора. Час зарядки становить близько 14 годин. Прилад може працювати від акумулятора до 50 хвилин.

### Підтримка ефективної роботи акумуляторів

Для того, щоб підтримувати ефективну ємність акумуляторів, ми рекомендуємо повністю розряджати бритву шляхом регулярного використання кожні 6 місяців.

## Як використовувати *cruZer body*

Переконайтеся, що Ваша шкіра завжди натягнута під час використання тримера або гоління. *cruZer body* не призначений для видалення волосся на обличчі або на голові.



Прилад можна використовувати у ванні або під душем.

### • **Тримінг («1»):**

#### Укорочування волосся:

Для більш точного тримінгу використовуйте тример для довгого волосся «1» (2) (малюнок а).

Натисніть на кнопку увімкнення/вимкнення (6) для увімкнення приладу. Злегка натягніть вашу шкіру, обережно рухаючи тример у напрямку проти росту волосся.

Ви також можете використовувати гель або піну Gillette.

#### Використання насадок-тримерів (1a)–(1c)

Для кращого результату використовуйте насадку- тример тільки для сухого волосся. Не використовуйте піну або гель для цієї насадки. Коли волоски накопичуються на передній частині насадки, видаляйте їх.

### Тримінг на шкірі чутливих зон (у тому числі пахова зона) із тримером-насадкою для чутливих зон (1a)

Для тримінгу волосся на чутливих ділянках тіла та більшого догляду за шкірою, Ви можете використовувати насадку для чутливих ділянок тіла (1a) (малюнок b). Одягніть насадку на тример (2) до характерного клацання. Натисніть на кнопку увімкнення/вимкнення (6), щоб увімкнути прилад. Акуратно рухайте прилад у напрямку проти росту волосся, стежте за тим, щоб кінчик насадки був спрямований уперед. На чутливих ділянках тіла завжди стежте, щоб шкіра була злегка натягнута для того, щоб уникнути ушкодження.

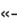
### Тримінг волосся за допомогою знімних насадок для «середнього» та «довгого» волосся

За допомогою насадок (1b)/(1c) Ви можете підрівнювати волосся до довжини 3мм (середня довжина волосся), або до довжини 8 мм (довге волосся).

Почніть із підрівнювання до довжини 8 мм за допомогою насадки для довгого волосся, щоб отримати необхідні навички. Обережно рухайте грумер у напрямку проти росту волосся, стежачи за тим, щоб кінчик насадки був спрямований уперед (малюнок c).

#### • **Комбіноване гоління («1+2»):**

Тримінг та гоління за один рух для більш гладкого гоління довгого волосся, з використанням тримера (2) та системи для гоління (3)

Комбіноване гоління підходить для гоління таких зон, як спина або груди. Натисніть кнопку фіксації «» та висуňte рухливу частину приладу вперед на позицію «1+2» (малюнок d).


Натисніть кнопку увімкнення/вимкнення (6) для увімкнення грумеру для тіла. Тример піднімає та зрізує довгі волоски. Потім система для гоління (3) начисто збриває вкорочені волоски.

Для кращого результату переконайтеся, що тример та система для гоління одночасно контактують зі шкірою. При використанні цієї функції ми рекомендуємо використовувати піну або гель для гоління Gillette.

Для чутливих ділянок рекомендуємо починати з насадки для чутливих ділянок тіла (1a) і потім використовувати систему для гоління (3).

#### • **Гоління («2»):**

Для більш гладкого гоління щетини за допомогою системи для гоління (3):

Натисніть на кнопку фіксації «», висуньте рухливу частину приладу (5) до позиції «2» (малюнок e).

Помістіть систему для гоління (3) на злегка натягнуту шкіру та легко рухайте в напрямку проти росту волосся. Не надавлюйте на прилад занадто сильно, завжди злегка натягуйте шкіру. Переконайтеся, що система для гоління повністю контактує зі шкірою. При використанні системи для гоління ми рекомендуємо використовувати піну або гель для гоління Gillette.

### **Захисний чохол / для тримання у душі**

Грумер для тіла *cruZer body* має в комплекті захисний чохол, який також може бути використаний для зберігання приладу, коли Ви використовуєте його в душі.

Використовуючи чохол, вставляйте прилад повністю усередину чохла. Якщо Ви використовуєте чохол для зберігання в душі, прилад повинен бути злегка висунутий назовні (малюнок 9).

## **Чищення та догляд за приладом**

Після використання прилад необхідно очистити.

Вилучіть тример та почистіть його щіткою.

Ви також можете використовувати щітку для чищення тримера, якщо Ви виконували тільки сухе гоління.

Якщо Ви використовували грумер для тіла *cruZer body* з піною або гелем, промийте прилад під струменем гарячої води, як показано на малюнку (f).

Добре струсніть прилад, щоб вилучити воду та залиште сушитися. Наносьте на тример краплю світлого машинного масла щотижня.

### **Заміна системи для гоління**

Бритвенну систему (3) має бути замінено, коли знебарвиться зелена смужка. Використовувати тільки картриджі Gillette Fusion.

Висуньте рухливу частину приладу, натисніть кнопку (4) щоб від'єднати використану бритвенну касету.

Вставте прилад у контейнер з касетами, щоб приєднати нову систему (g).

У випадку, якщо прилад упаде та касета буде зачеплена, замініть касету з метою гігієни та безпеки.

Увага: Якщо ви упустили грумер для тіла *cruZer body* та буде зачеплена система для гоління, замініть її з метою гігієни та безпеки.

Увага: Розкриття корпусу приведе до ушкодження приладу та до позбавлення гарантії.

Бритва *cruZer 5, 6 Body*, що працює від акумулятора, тип 5785.

Braun GmbH, Frankfurter Straße 145, 61476 Kronberg, Germany.

ТОВ «Проктер енд Гембл Трейдінг Україна», Україна, 04070, м.Київ, вул. Набережно-Хрещатицька, 5/13, корпус літ. А. Тел. (0-800) 505-000.

Товар використовувати за призначенням, відповідно до керівництва з експлуатації.

Дата виготовлення продукції Braun вказана безпосередньо на виробі (в місці маркування) і складається з трьох цифр: перша цифра є останньою цифрою року виготовлення, інші дві цифри є порядковим номером тижня у році.

Гарантія – 2 роки. У разі необхідності гарантійного чи постгарантійного обслуговування, звертайтеся до головного офісу сервісного центру Braun в Україні: ПП «І.Б.С.», вул. Глибочицька 53, м. Київ. Тел. (044) 4286505.

Обладнання відповідає вимогам Технічного регламенту обмеження використання деяких небезпечних речовин в електричному та електронному обладнанні.



001

## **Гарантійні зобов'язання виробника**

Для всіх виробів ми даємо гарантію на два роки, починаючи з моменту придбання виробу або з дати його виробництва, у разі відсутності або неналежного оформлення гарантійного талону на виріб.

Протягом гарантійного періоду ми безкоштовно усуваємо шляхом ремонту, заміни деталей або заміни всього виробу будь-які заводські дефекти, викликані недостатньою якістю матеріалів або складання. У випадку неможливості ремонту в гарантійний період виріб може бути замінений на новий або аналогічний відповідно до Закону про захист прав споживачів.

Гарантія набуває сили лише, якщо дата купівлі підтверджується печаткою та підписом дилера (магазину) на оригінальному гарантійному талоні Braun або на останній сторінці оригінальної інструкції з експлуатації Braun, яка також може бути гарантійним талоном.

Ця гарантія дійсна у будь-якій країні, в яку цей виріб поставляється представником компанії виробника або призначеним дистриб'ютором, та де жодні обмеження з імпорту або інші правові положення не перешкоджають наданню гарантійного обслуговування.

Гарантія на замінені частини закінчується в момент закінчення гарантії на даний виріб.

Гарантія не покриває пошкодження, викликані невірним використанням (див. також перелік нижче) нормальне зношування сіток та ножів для гоління, дефекти, що незначним чином впливають на якість роботи приладу. Ця гарантія втрачає силу, якщо ремонт здійснюється не вповноваженою для цього особою та, якщо використовуються не оригінальні запасні частини виробника.

У випадку пред'явлення рекламачії за умовами даної гарантії, передайте виріб у повному комплекті згідно опису в оригінальній інструкції з експлуатації разом з гарантійним талоном у будь-який сервісний центр, який офіційно вповноважений представником компанії виробника.

Всі інші вимоги, разом з вимогами відшкодування збитків, не дійсні, якщо наша відповідальність не встановлена законним чином.

Випадки, на які не розповсюджується гарантія:

- дефекти, викликані форс-мажорними обставинами;
- використання з професійною метою або з метою отримання прибутку;
- порушення вимог інструкції з експлуатації;

- невірне встановлення напруги мережі живлення (якщо це вимагається);
- здійснення технічних змін;
- механічні пошкодження;
- для приладів, що працюють на батарейках – робота з невідповідними або спрацьованими батарейками, будьякі пошкодження, викликані спрацьованими або підтікаючими батарейками;
- пошкодження з вини тварин, гризунів та комах (в тому числі у випадках знаходження гризунів та комах усередині приладів)
- для бритв – зім'ята або порвана сітка.

Увага! Гарантійний талон підлягає вилученню в разі звернення до сервісного центру з проханням про виконання гарантійного ремонту. Після проведення ремонту гарантійним талоном буде вважатися заповнений оригінал листа виконаного ремонту зі штампом сервісного центру та підписаний споживачем про отримання виробу з ремонту. Гарантійний термін подовжується на період, який даний виріб знаходився в сервісному центрі в ремонті.

В разі виникнення труднощів з виконанням гарантійного та післягарантійного обслуговування, прохання звертатися до інформаційної служби сервісу представника компанії виробника в Україні.

Телефон гарячої лінії 0 800 505 000. Дзвінки по Україні зі стаціонарних телефонних номерів є безкоштовними. Дзвінки з мобільних телефонів оплачуються згідно тарифів відповідного оператора.

**Country of origin: China**

**Year of manufacture**

To determine the year of manufacture, refer to the 3-digit production code located near the type plate. The first digit of the production code refers to the last digit of the year of manufacture. The next two digits refer to the calendar week in the year of manufacture. Example: "745" - The product was manufactured in week 45 of 2007.

**بلد المنشأ الصين**

**تاريخ الصنع**

لتحديد تاريخ الصنع، ارجع إلى رمز الإنتاج المكون من ثلاثة أرقام والمدون بالقرب من اللوحة المعدنية لنوع المنتج.  
الرقم الأول من رمز الإنتاج يمثل آخر أرقام عام الصنع. أما الرقمين التاليين فيمثلان أسبوعاً محدداً من عام الصنع.  
مثال: "745" - تم صنع هذا المنتج في الأسبوع 45 من عام 2007.

ضع الآلة في منظم الاستبدال للحصول على واحدة جديدة  
(الشكل g).

في حالة سقوط آلة بودي كروزر على أداة الحلاقة، قم باستبدال أداة الحلاقة  
لدواعي الأمان.

لمعرفة المواصفات الكهربائية للآلة، انظر المطبوع على الشاحن.

## ضمان

نقدم ضماناً لمدة عامين على هذا المنتج، يبدأ من تاريخ الشراء. وسنقوم في أثناء  
فترة الضمان بعلاج أي عيوب في المنتج تكون ناشئة عن أخطاء أو عيوب في  
المواد الخام أو الصناعة، حيث سنقوم بإصلاح أو استبدال الجهاز مجاناً وفقاً لما  
نراه مناسباً.

يتمتد هذا الضمان لجميع البلدان التي يوزع بها هذا الجهاز عن طريق براون أو  
موزعيه المعتمدين.

لا يغطي هذا الضمان: التلف الناجم عن سوء الاستعمال أو الاستهلاك العادي  
(مثلاً لرقاقة الحلاقة أو شفرة القص)، بالإضافة إلى العيوب غير المؤثرة على عمل  
أو قيمة الجهاز. ويصبح الضمان لاغياً إذا ما خضع الجهاز لأي إصلاحات من  
أشخاص غير معتمدين من قبل براون أو إذا لم تستخدم قطع غيار براون  
الأصلية.

للحصول على الخدمة خلال فترة الضمان، قدم الجهاز كاملاً أو أرسله مع إيصال  
الشراء الخاص بك لأحد مراكز خدمة براون المعتمدة.

لا تضغط على الآلة كثيراً، واحرص دائماً على شد البشرة.  
احرص دائماً على التصاق البشرة بأداة الحلاقة.  
نصح باستعمال رغوة أو جل الحلاقة من جيليت، أثناء استعمال أداة الحلاقة.

### غطاء الحماية / حامل الاستحمام

تأتي آلة بودي كروزر مع غطاء للحماية، يمكن استخدامه أيضاً كحامل للآلة عند استعمالها تحت دش الاستحمام.  
عند استعماله كغطاء للحماية، ضع آلة بودي كروزر والمشذب بداخله.  
عند استعماله كحامل، قم بتركيب آلة بودي كروزر والمشذب خارجه.  
(انظر الشكل 9).

## التنظيف والصيانة

نظف آلة بودي كروزر بعد كل استعمال.

افصل مشط التشذيب ونظفه باستعمال فرشاة.  
يمكنك أيضاً استعمال الفرشاة لتنظيف المشذب بعد استعماله في الوظائف الجافة فقط.

إذا كنت قد استعملت الآلة مع رغوة أو جل الحلاقة، فاغسلها تحت الماء الجاري الساخن (انظر الشكل f). هزها جيداً للتخلص من الماء الزائد، ثم اتركها لتجف.  
ضع قطرة من زيت الماكينات الخفيف على المشذب وذلك كل أسبوع.

### استبدال أداة الحلاقة

يجب استبدال شفرة الحلاقة (3) عندما يبدأ لون الشريط الأخضر في الاختفاء.  
استعمل شفرات جيليت فيوجن فقط.  
مد الجزء المنزلق، اضغط زر الفصل (4) لخلع أداة الحلاقة المستعملة.

3) «medium» ملم أو 8 «long» ملم.)

ابدأ بـمشط التشذيب الطويل (1c) «long» للتدريب الجيد. حرك الآلة بلطف في عكس اتجاه نمو الشعر مع توجيه أطراف المشط إلى الأمام (الشكل c).

### • **Combishave** («1+2»):

التشذيب والحلاقة في تمريرة واحدة من أجل حلاقة قريبة للمناطق ذات الشعر

الطويل باستعمال المشذب (2) وأداة الحلاقة (3)

combishave مناسب للمناطق الكبيرة مثل الصدر والظهر.

اضغط زر الإغلاق « $\blacktriangle$ » لد الجزء المنزلق إلى وضعية التشذيب والحلاقة «1+2» (الشكل d).

اضغط مفتاح التشغيل والإطفاء (6) لتشغيل الآلة. يقوم المشذب أولاً برفع جميع الشعيرات الطويلة ثم يقصها. ثم يأتي دور أداة الحلاقة (3) لإزالة الشعيرات القصيرة وتنعيم البشرة.

للحصول على أفضل النتائج، احرص دائماً على التصاق البشرة بكل من المشذب وأداة الحلاقة. ننصح باستعمال رغوة أو جل الحلاقة من جيليت خلال هذه العملية.

للمناطق الحساسة، ننصح بدايةً باستعمال المشط

(1a) «sensitive» ثم الانتهاء باستعمال أداة الحلاقة (3).

### • **الحلاقة** («2»):

من أجل حلاقة قريبة للمناطق ذات الشعر القصير الخشن باستعمال أداة

الحلاقة (3)

اضغط زر الإغلاق « $\blacktriangle$ » لد الجزء المنزلق (5) إلى أقصى وضعية يمكنه الوصول إليها وهي وضعية الحلاقة «2» (الشكل e).

ضع أداة الحلاقة (3) على البشرة المشدودة ثم قم بتحريكها بلطف في عكس اتجاه نمو الشعر.

هذه الآلة صالحة للاستعمال في الحمام والдуш.



### • التشذيب («1»):

#### التشذيب فوق البشرة/ تشذيب الثنايا

- استعمل المشذب (2) فقط، لتشذيب الشعر في خطوط وثنايا معينة (الشكل a).  
اضغط مفتاح التشغيل والإطفاء (6) لتشغيل الآلة.  
شد بشرتك وقم بتحريك المشذب بعناية في عكس اتجاه نمو الشعر.  
يمكنك استخدام جل أو رغوة الحلاقة من جيليت أثناء هذه العملية.

#### استعمال أمشاط التشذيب (1a – 1c)

للحصول على أفضل النتائج، استعمل أمشاط التشذيب على الشعر الجاف فقط. لا تستعمل رغوة أو جل الحلاقة في هذه الحالة. قم بإزالة الشعر كلما تجمع أمام المشط.

#### التشذيب على بشرة المناطق الحساسة (مثل الأعضاء التناسلية) باستعمال

#### المشط الملحق (1a) «sensitive»

يفضل استعمال المشط (1a) «sensitive» لتشذيب الشعر في المناطق الحساسة وللعناية الفائقة بالبشرة (الشكل b). قم بتركيب المشط فوق المشذب (2) كما هو موضح حتى يثبت في موضعه. اضغط مفتاح التشغيل والإطفاء (6) لتشغيل الآلة. قم بتحريكها بلطف في عكس اتجاه نمو الشعر مع توجيه أطراف المشط إلى الأمام. في المناطق الحساسة، احرص دائماً على شد البشرة لتجنب الإصابات والجروح.

#### تشذيب طول الشعر باستعمال مشطي التشذيب «medium» و«long»

يساعدك مشط التشذيب (1b/1c) على قص الشعر إلى طولين مختلفين

- 2 مشذب الشعر الطويل
- 3 أداة الحلاقة (Gillette Fusion)
- 4 حامل أداة الحلاقة مع زر الفصل
- 5 جزء منزلق مع زر الإغلاق «▲»
- 6 مفتاح التشغيل / الإطفاء
- 7 ضوء الشحن
- 8 الشاحن
- 9 غطاء للحماية/ حامل لدش الاستحمام

## توصيل الكهرباء والشحن

آلة بودي كروزر آمنة تماماً من ناحية الكهرباء ويمكن استخدامها في الحمام والبانيو والدش.

قم بتوصيل الشاحن (8) بالمصدر الكهربائي. ضع آلة بودي كروزر على الشاحن. ضوء الشحن (7) يظهر أن الآلة يتم شحنها. ينطفئ الضوء عند تمام الشحن. الضوء المتقطع الذي يومض بعد فترة يدل على اكتمال الطاقة في الآلة. يستغرق الشحن 14 ساعات تقريباً.

عندما يكون الشحن كاملاً فإن الآلة تعمل لمدة 50 دقيقة بدون إعادة الشحن.

### صيانة البطارية

للمحافظة على طاقة البطارية التي يعاد شحنها، ننصحك بأن تفصل الشاحن عن الكهرباء وتدع الآلة تفرغ شحنتها من خلال الاستعمال العادي، وذلك مرة كل 6 أشهر على الأقل.

## كيفية استعمال آلة بودي كروزر

احرص دائماً على أن تكون بشرتك مشدودة عند حلاقة الشعر أو تشذيبه. آلة بودي كروزر غير مخصصة لإزالة شعر الوجه أو الرأس.

صممت منتجاتنا لتتفق مع أعلى مستويات الجودة والأداء والتصميم. نرجو أن تستمتع باستخدام آلة بودي كروزر (cruZer body) من براون. الرجاء قراءة الإرشادات جيداً قبل استخدام الآلة. والاحتفاظ بها للرجوع إليها في المستقبل.

براون بودي كروزر آلة لتشذيب وحلاقة الشعر الزائد بالماء، وهي قابلة لإعادة الشحن. الآن يمكنك بسهولة تقصير أو إزالة الشعر من جميع أجزاء الجسم تحت خط الرقبة - بالماء أو جاف.

## ملاحظات هامة

- مراعاةً للشروط الصحية، يجب عدم الاشتراك في استعمال هذه الآلة مع الآخرين.
- تفقد السلك دورياً للتأكد من عدم وجود أي تلف. يجب التوقف عن استعمال الشاحن وتقديمه لأحد مراكز خدمة وصيانة براون لتغييره في حالة وجود أي تلف بالسلك أو خلل في أدائه.
- قبل توصيل الشاحن بالمصدر الكهربائي، تأكد من أن الفولتية لديك متوافقة مع الفولتية المدونة على الشاحن.
- ليس من المفترض أن يتم استخدام هذه الآلة من قبل الأطفال أو الأشخاص الذين يعانون من إعاقات بدنية أو عقلية، إلا إذا كان ذلك تحت إشراف شخص مسئول عن سلامتهم. وبوجه عام، ننصح بحفظ الآلة بعيداً عن متناول الأطفال.

## تركيب الجهاز

1 أمشاط التشذيب

a حساس «sensitive»

b متوسط 3 «medium» ملم

c طويل 8 «long» ملم