

Oral-B®

ProfessionalCare™
8500 OxyJet®



powered by **BRAUN**



English	4
Polski	7
Český	11
Slovenský	14
Magyar	17
Hrvatski	20
Slovenski	23
Türkçe	26
عربي	32
Ελληνικά	33
Русский	36
Українська	40

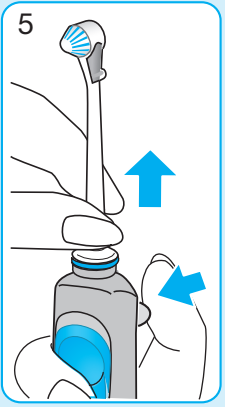
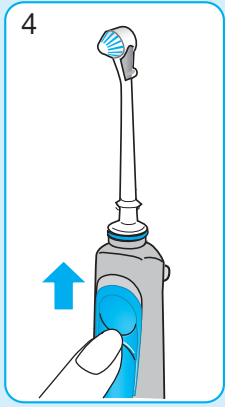
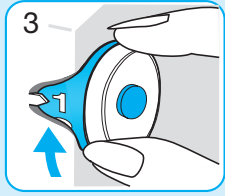
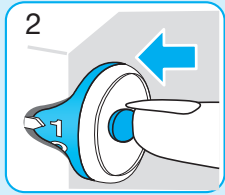
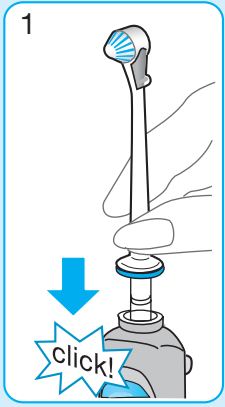
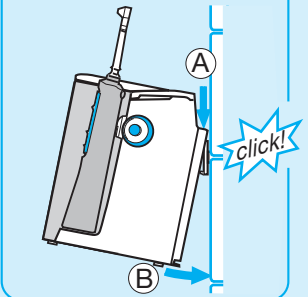
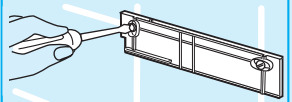
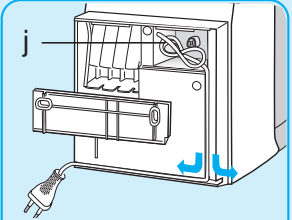
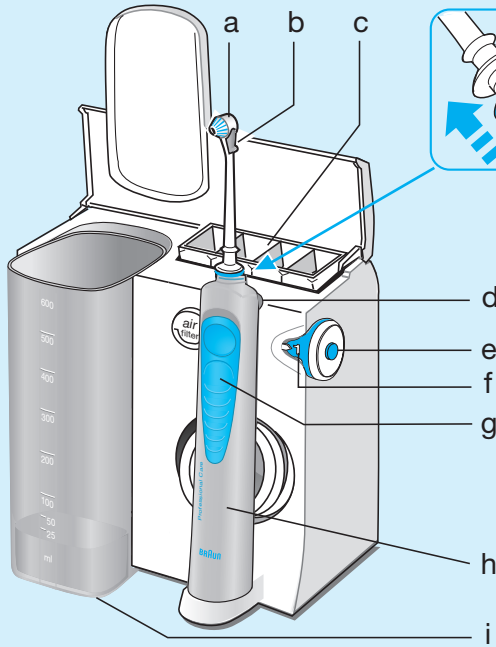
GB	0 800 73 11 792
IRL	1 800 509 448
CZ SK	00420-800-11-33-22
H	+36 (1) 801-3800
TR	0212-473-75-85
GR	210 9478700
RUS	+7 495 258 62 70
UA	+38 044 417 24 15

Internet:

www.oralb.com
www.braun.com

Braun GmbH
Frankfurter Straße 145
61476 Kronberg/Germany

Type 3719



Русский

Ирригатор **Oral-B® ProfessionalCare™ 8500 OxyJet®** смешивает воздух с водой, образуя микро-пузырьки. Микропузырьки в потоке воды уничтожают бактерии на зубах, образующие налет. Также ирригатор удаляет оставшиеся частички пищи между зубами и массирует ваши десны. Используйте ирригатор после чистки зубов.

Пожалуйста, внимательно прочитайте данную инструкцию перед началом использования.

Важно

Устройство должно быть установлено таким образом, чтобы на него не попадала вода. Вилка должна всегда быть доступна. Периодически проверяйте шнур электропитания на наличие повреждений. Поврежденным или нефункционирующим устройством пользоваться не следует. Отнесите его в ближайший сервисный центр Орал-Би Браун.

Описание

- а) Насадка-душ
- б) Переключатель моноструи и турбопотока
- с) Контейнер для сменных насадок-душей
- д) Кнопка освобождения насадки-душа
- е) Переключатель включено/выключено
- ф) Регулятор напора водяной струи
- г) Переключатель включения и выключения воды
- г) Рукоятка ирригатора
- и) Контейнер для воды (600 мл)
- и) Контейнер для хранения провода

Спецификация

Электропитание: см. на дне зарядного устройства

Потребляемая мощность: 24 Вт

Использование ирригатора полости рта Oral-B® ProfessionalCare™ 8500 OxyJet®

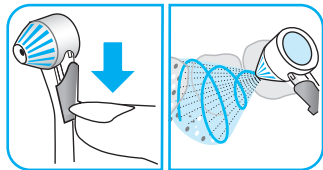
Перед первым использованием ирригатора, заполните контейнер для воды, и пропустите всю воду полностью через устройство, держа ручку ирригатора над раковиной.

1. Вставьте одну из сменных насадок-душей в рукоятку ирригатора до щелчка. Вновь наполните водой контейнер для воды и добавьте ополаскиватель для полости рта, по желанию.
2. Включите ирригатор нажатием на переключатель включено/выключено. (При этом переключатель включения/выключения воды на ручке не должен быть включен, т.е. находиться в верхнем положении).
3. С помощью регулятора напора воды выберите давление водяной струи (1 = нежное, 5 = сильное). Мы рекомендуем, чтобы Вы начали с самого низкого значения 1, особенно, если ваши десны имеют склонность кровоточить или если ирригатором пользуется ребенок.
4. Наклонитесь над раковиной и направьте насадку-душ на Ваши зубы и десны. Передвиньте переключатель на

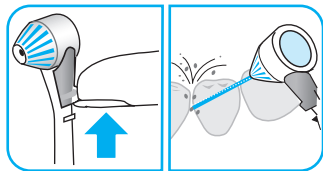
ручке вверх для включения водной струи. Слегка приоткройте рот, чтобы вода стекала в раковину.

Вы можете выбирать между двумя различными функциями ирригатора: моноструи и турбопотока, двигая переключатель Ⓟ вниз или вверх (прежде, чем выполнить это, выключите водную струю, переведя переключатель на ручке ирригатора Ⓞ вниз):

Турбопоток: для общей чистки и массажа десен (переключатель моноструи и турбопотока в нижнем положении). Вращение водного потока и его микропузырьков предназначено для более легкого проникновения ниже линии десны.



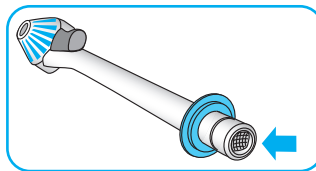
Монопоток: прямой водный поток для удаления остатков пищи и очищения промежутков между зубами (переключатель моноструи и турбопотока в верхнем положении).



Максимальное время использования: 15 минут

Время охлаждения: 2 часа

Для получения наилучших результатов в нижнюю часть контейнера для воды встроен маленький фильтр. Если Вы заметите, что давление воды снизилось, проверьте, не засорился ли фильтр. Для очистки фильтра снимите контейнер и осторожно постучите им по гладкой поверхности.



После использования

Всегда полностью освобождайте контейнер для воды. В противном случае, если не пользоваться устройством в течение некоторого времени, в остающейся воде могут размножаться бактерии. Если Ваш стоматолог рекомендовал использовать раствор хлоргексидина с вашим ирригатором, обязательно промойте после этого ирригатор водой для предотвращения образования осадка.

Нажмите переключатель включено/выключено, чтобы выключить ирригатор. Ирригатор автоматически выключится через 10 минут, если Вы забудете выключить его вручную. В этом случае,

чтобы включить его вновь, Вы должны нажать на переключатель дважды.

Чтобы снять насадку-душ, нажмите кнопку освобождения насадки-душа. Насадки-души могут храниться в контейнере. Протрите рукоятку ирригатора насухо и поставьте ее обратно на место.

Чистка

Корпус нужно регулярно чистить влажной тканью. Контейнер для воды, съемные отделения для щеток-насадок и насадок-душей можно мыть в посудомоечной машине.

В изделие могут быть внесены изменения без предварительного уведомления.



Данное изделие соответствует всем требуемым европейским и российским стандартам безопасности и гигиены.

Сделано в Германии, Браун ГмБХ,
Braun GmbH Werk Marktheidenfeld,
Baumhofstr. 40,
97828 Marktheidenfeld, Germany

ГАРАНТИЙНЫЕ ОБЯЗАТЕЛЬСТВА ФИРМЫ БРАУН / Орал-Би:

Для всех изделий БРАУН / Орал-Би мы даем гарантию на два года, начиная с момента приобретения изделия. В течение гарантийного периода мы бесплатно устраним путем ремонта,

замены деталей или замены всего изделия любые заводские дефекты, вызванные недостаточным качеством материалов или сборкой.

В случае невозможности ремонта в гарантийный период изделие может быть заменено на новое или аналогичное в соответствие с Законом о защите прав потребителей.

Гарантия обретает силу только если дата покупки подтверждается печатью и подписью дилера (магазина) на последней странице оригинальной инструкции по эксплуатации Браун, которая является гарантийным талоном.

Эта гарантия действительна в любой стране в которую это изделие поставляется фирмой БРАУН / Орал-Би или назначенным дистрибьютором и где никакие ограничения по импорту или другие правовые положения не препятствуют предоставлению гарантийного обслуживания.

Осуществление гарантийного обслуживания не влияет на дату истечения срока гарантии. Гарантия на замененные части истекает в момент истечения гарантии на данное изделие.

Гарантия не покрывает повреждения, вызванные неправильным использованием (см. также список ниже), нормальный износ сменных чистящих насадок, дефекты, оказывающие незначительный эффект на качество работы прибора.

Эта гарантия теряет силу если ремонт производился не уполномоченным на то лицом и если использованы не оригинальные детали фирмы БРАУН / Орал-Би.

В случае предъявления рекламации по условиям данной гарантии, передайте изделие целиком вместе с гарантийным талоном в любой из центров сервисного обслуживания фирмы Браун / Орал-Би. Все другие требования, включая требования возмещения убытков, исключаются, если наша ответственность не установлена в законном порядке. Рекламации, связанные с коммерческим контрактом с продавцом не попадают под эту гарантию.

В соответствии с законом РФ № 2300-1 от 7.02.1992 г. «О защите прав потребителей» и принятым дополнением к закону РФ от 9.10.1996 г. «О внесении изменений» и дополнений в закон

«О защите прав потребителей» и «Кодекс РСФСР об административных правонарушениях», фирма Браун / Орал-Би устанавливает срок службы на свои изделия равным двум годам с момента приобретения или с момента производства, если дату продажи установить невозможно.

Изделия фирмы Браун / Орал-Би изготовлены в соответствии с высокими требованиями европейского качества. При бережном использовании и при соблюдении правил по эксплуатации, приобретенное Вами изделие фирмы Браун / Орал-Би, может иметь значительно больший срок службы, чем срок установленный в соответствии с Российским законом.

Случаи, на которые гарантия не распространяется:

– дефекты, вызванные форс-мажорными обстоятельствами;

- использование в профессиональных целях;
- нарушение требований инструкции по эксплуатации;
- неправильная установка напряжения питающей сети (если это требуется);
- внесение технических изменений;
- механические повреждения;
- повреждения по вине животных, грызунов и насекомых (в том числе случаи нахождения грызунов и насекомых внутри приборов);
- для приборов, работающих от батареек, – работа с неподходящими или истощенными батарейками, любые повреждения, вызванные истощенными или текущими батарейками (советуем пользоваться только предохраненными от вытекания батарейками);

Внимание! Оригинальный Гарантийный Талон подлежит изъятию при обращении в сервисный центр для гарантийного ремонта. После проведения ремонта Гарантийным Талоном будет являться заполненный оригинал Листа выполнения ремонта со штампом сервисного центра и подписанный потребителем по получении изделия из ремонта. Требуется проставления даты возврата из ремонта, срок гарантии продлевается на время нахождения изделия в сервисном центре. В случае возникновения сложностей с выполнением гарантийного или послегарантийного обслуживания просьба сообщать об этом в Информационную Службу Сервиса фирмы БРАУН / Орал-Би по телефону +7 495 258 62 70.