



www.tchibo.ru

Вас приветствует
Cafissimo

100% ТЧИВО АРАБИКА В КАЖДОЙ АРОМАКАПСУЛЕ



ru

Инструкция по эксплуатации и гарантийные обязательства
для Cafissimo COMPACT

Чибо. Давать самое лучшее.



Познайте мир кофе вместе с Cafissimo

Мы рады, что Вы решили приобрести продукцию Cafissimo, поскольку только Cafissimo предложит Вам наивысшее качество кофе Tchibo в сочетании с простым обслуживанием кофеварочной машины. Наслаждайтесь в любое время любыми напитками – превосходный эспрессо, кофе-крема и черный кофе.

Просто нажмите на кнопку, а всю остальную работу выполнит Ваша кофемашинка Cafissimo COMPACT. Наши эксперты нашли идеальное сочетание машины и капсул, чтобы Ваш кофе раскрывал весь свой аромат.

Большое спасибо за Ваше доверие.

Ваша команда Cafissimo



Содержание

- | | | | | | |
|----|--|----|---|----|---|
| 5 | Обзор особенностей Вашей машины Cafissimo COMPACT | 18 | Standby-Modus – режим ожидания | 24 | При долгосрочном неиспользовании |
| 6 | Уникальная система трехступенчатого давления при приготовлении кофе | 18 | Сброс давления | 26 | Неполадки и их устранение |
| 6 | Арома-капсулы Cafissimo | 19 | Регулирование крепости кофе | 28 | Технические характеристики |
| 7 | Внешний вид и комплектация | 19 | Регулирование крепости для текущего процесса приготовления (без сохранения) | 29 | Утилизация |
| 8 | Об инструкции | 19 | Настройка крепости кофе для постоянного использования (сохранение) | 30 | Гарантийные обязательства |
| 8 | Цель и место использования | 19 | Возврат к заводским настройкам | | |
| 9 | Руководство по безопасности | 20 | Чистка | | |
| 11 | Ввод в эксплуатацию (Перед первым использованием) | 20 | Очистка резервуара для воды | | |
| 13 | Промывка кофемашины | 20 | Очистка резервуара сбора капсул и емкости/решетки для стока | | |
| 14 | Лучший аромат – лучший вкус | 20 | Очистка корпуса | | |
| 14 | Высота решетки стока / использование маленьких и больших чашек | 21 | Очистка от накипи | | |
| 15 | Приготовление кофе | 21 | Средства для удаления накипи | | |
| | | 21 | Очистка от накипи | | |
| | | 23 | Фаза автоматической промывки | | |

Обзор особенностей Вашей машины Cafissimo COMPACT

- **уникальная трехступенчатая система давления для приготовления кофе:** благодаря особым настройкам кофемашины, каждый вид кофе имеет превосходный вкус, поскольку приготовлен с учетом соответствующего давления. Страница 6
- **автоматический выброс капсулы и встроенный резервуар для их сбора:** При откидывании фиксатора вверх после приготовления кофе капсула автоматически выпадает в резервуар для сбора. Страница 17
- **индивидуально программируемое количество напитка:** Отрегулируйте крепость кофе по своему вкусу Страница 19
- **экономия электроэнергии** благодаря функции автоматического отключения и напоминанию об удалении накипи Страница 18

Страница
21



Уникальная система трехступенчатого давления при приготовлении кофе

Кофемашина Cafissimo COMPACT с уникальной трехступенчатой системой давления оптимально настроена на приготовление Вашего любимого кофе. Только благодаря правильно подобранному давлению можно полностью раскрыть уникальный характер и вкус соответствующего вида кофе.

3 кнопки для приготовления разных видов кофе используются для соответствующего давления. Цвет кнопок соответствует цвету капсул. Уже по цвету капсулы Вы можете определить, какую кнопку следует нажать для приготовления того или иного вида кофе.



белая чашка = эспрессо



желтая чашка = кафе-крема



синяя чашка = черный кофе



Арома-капсулы Cafissimo

Каждая арома-капсула Cafissimo обладает уникальным качеством Арабики Tchibo. Герметично закрытая капсула сохраняет весь аромат до момента приготовления. Наслаждайтесь превосходным кофе - чашка за чашкой.

Преимущества капсул

- ароматный кофе благодаря герметичности упаковки
- разнообразные вкусы
- готовые порции
- быстрое и чистое приготовление
- готовность к употреблению (использовать капсулы такими, как они есть)

Внешний вид и комплектация



Об инструкции

Кофемашина оснащена предохранительными устройствами. Несмотря на это, следует внимательно прочитать руководство по безопасности и использовать изделие в соответствии с данной инструкцией, что позволит избежать травм и иного ущерба.

Сохраните эту инструкцию для повторного чтения. При передаче изделия следует приложить к нему и эту инструкцию.

Символы, использованные в инструкции:



Этот символ предупреждает о травмоопасности.



Этот символ предупреждает об опасности поражения электрическим током.

Сигнальные слова:

ОПАСНОСТЬ говорит о возможности получения серьёзных травм и об опасности для жизни,

ПРЕДУПРЕЖДЕНИЕ говорит о возможности получения травм и серьёзного материального ущерба,

ОСТОРОЖНО говорит о возможности получения легких травм или повреждений.



Этим символом помечается дополнительная информация.

Цель и место использования

Данная кофемашина разработана и изготовлена для следующих целей:

- Приготовление черного кофе, кафе-крема и эспрессо из капсул марки Tchibo.

Она предназначена для использования в домашнем хозяйстве и в схожих сферах, например,

- в магазинах, офисах или схожих рабочих помещениях,
- в сельскохозяйственных владениях,
- постояльцами в отелях, мотелях, в пансионатах с завтраками и других жилых помещениях.

Установите кофемашину в сухом внутреннем помещении.

Избегайте высокой влажности воздуха или концентрации пыли.

ОПАСНОСТЬ: Использование прибора детьми и лицами с ограниченными возможностями

- Не разрешается использовать этот прибор детям и лицам с ограниченными физическими, сенсорными или психическими возможностями, а также лицам, которые вследствие отсутствия опыта в обращении или незнания, не в состоянии уверенно им пользоваться. Дети должны быть под присмотром, не допускайте, чтобы они играли с прибором.
- Не допускайте попадания прибора и упаковочного материала в руки детей. Помимо прочего существует опасность удушья!

ОПАСНОСТЬ: Электрический ток

- Никогда не погружайте кофемашину, сетевую вилку и соединительный провод в воду, так как в этом случае возникает опасность поражения электрическим током. Никогда не прикасайтесь к сетевой вилке влажными руками. Не используйте кофемашину на открытом воздухе.
- Устанавливайте кофемашину в недоступном для детей месте.
- Никогда не оставляйте работающую кофемашину без присмотра.
- Подключайте прибор только к установленной по всем правилам розетке с заземляющими контактами, сетевое напряжение которой соответствует техническим характеристикам кофемашины.

- Нельзя надламывать или зажимать кабель сетевого питания. Берегите его от острых краев и источников тепла.
- Не используйте кофемашину, если она, соединительный провод или сетевая вилка повреждены, а также после ее падения.
- Не предпринимайте никаких изменений относительно кофемашины, соединительного провода или других частей. Ремонт электроприборов должен осуществляться только специалистами, поскольку в результате выполнения ремонта ненадлежащим образом могут возникнуть значительные косвенные убытки. Сдавайте кофемашину для ремонта только в специализированную мастерскую. При необходимости обращайтесь на нашу горячую линию.
- Вынимайте сетевую вилку из розетки, ...
... при обнаружении неполадки,
... в случае длительного неиспользования кофемашины,
... перед чисткой кофемашины.
Никогда не вытаскивайте вилку из розетки, держась за соединительный провод.

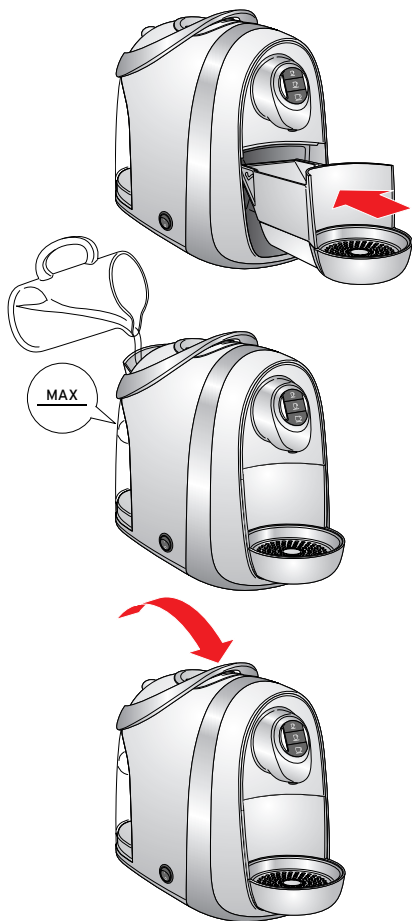
ПРЕДУПРЕЖДЕНИЕ: Ожог горячей водой или паром

- Во время и сразу после приготовления кофе не прикасайтесь к соплу пеновзбивателя. Избегайте соприкосновения с вытекающим кофе.
- Во время работы не поднимайте фиксатор вверх, оставьте горловину для капсул закрытой и не извлекайте резервуар сбора капсул.

ОСТОРОЖНО: Возможность травм и материального ущерба

- Используйте только оригинальные капсулы Tchibo. Не используйте поврежденные или деформированные капсулы. Никогда не добавляйте кофе без капсул.
 - Используйте кофемашину только если резервуар сбора капсул и решетка стока находятся на своих местах.
 - Наливайте в резервуар для воды только свежую и холодную питьевую воду. Не допускается использовать газированную минеральную воду или другие жидкости.
 - Удалите накипь из машины так, как указано в этой инструкции, как только появится индикация.
 - В горловине для капсул находятся две иглы. Эти иглы прокалывают капсулу сверху и снизу при ее установке. Никогда не прикасайтесь к этим иглам. Не подносите пальцы и предметы к горловине для капсул во время опускания фиксатора.
 - Не поднимайте кофемашину за фиксатор. Если требуется переместить кофемашину, беритесь за внешнюю часть корпуса прибора.
 - Установите машину на стабильную ровную поверхность, нечувствительную к влаге и теплу.
- Не устанавливайте кофемашину на варочной панели, в непосредственной близости с горячей плитой, радиатором и т.д., чтобы не допустить оплавления корпуса.
 - Прокладывайте соединительный провод таким образом, чтобы никто об него не споткнулся.
 - Кофемашина имеет опоры с несскользящей поверхностью. Рабочие поверхности покрыты различными видами лакокрасочных материалов и пластмасс, уход за которыми осуществляется с использованием самых разных средств. Не исключено, что некоторые из них содержат компоненты, которые могут разъесть опоры кофемашины. В случае необходимости следует подложить под устройство несскользящий материал.
 - Не разрешается подвергать кофемашину воздействию температур ниже 4 °C. Остаток воды в системе нагрева может замрзнуть и вызвать повреждения.

Ввод в эксплуатацию (Перед первым использованием)



1. Установка машины

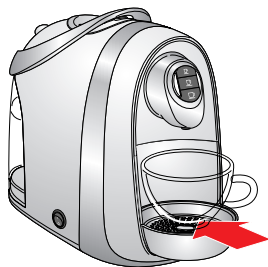
- ▷ Установите машину на стабильную ровную поверхность, нечувствительную к влаге и теплу.
- ▷ Следите за тем, чтобы резервуар сбора капсул был задвинут до упора и решетка стока была на месте.

2. Налив воды

- ▷ Наполните резервуар для воды пресной, холодной питьевой водой до отметки MAX:
 - Вы можете налить воду через откидную горловину или
 - извлеките водный резервуар, подняв его вертикально вверх и наполните его водой.При установке слегка придавите водный резервуар так, чтобы клапан в днище вошел в корпус.

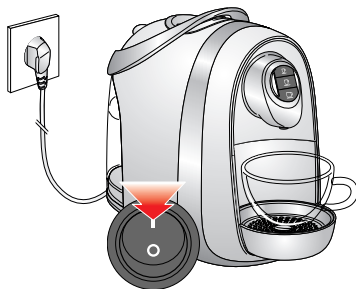
3. Закрывать фиксатор

- ▷ Фиксатор должен быть опущен вниз.
При необходимости опустите его вниз.



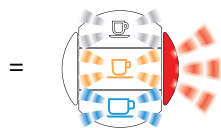
4. Подставьте чашку

- ▷ Поставьте чашку под сопло пеновзбивателя.

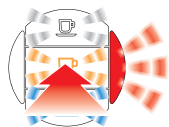


5. Подключение и включение машины

- ▷ Сетевую вилку вставьте в розетку, до которой легко дотянуться.
- ▷ Выключите кофемашину при помощи кнопки включения/выключения.



Кнопки выбора кофе мигают, а контрольная лампочка справа мигает красным.



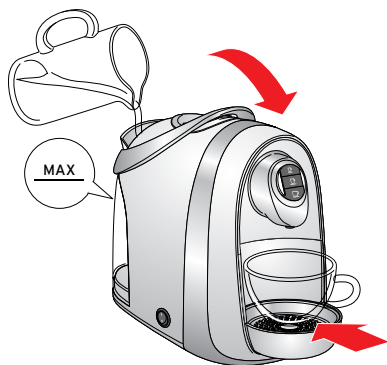
6. Нажмите кнопку выбора кофе

- ▷ Нажмите любую кнопку выбора кофе.

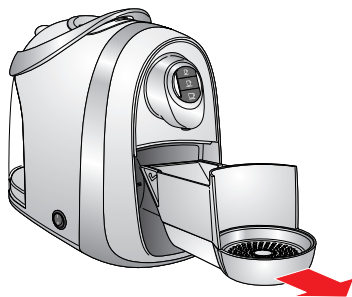
Запускается насос. Когда трубки наполнены водой, он останавливается автоматически. Небольшое количество воды вытечет в подставленную чашку. Красная контрольная лампочка гаснет.



После этого мигают только 3 кнопки выбора кофе и кофемашина разогревается для приготовления кофе.



+



7. Промывка кофемашины

- ▷ Вылейте воду из чашки и дважды промойте кофемашину, как указано в следующем разделе. После этого кофемашина готова к употреблению.

Промывка кофемашины

После первого пуска или если кофемашина не использовалась дольше 2-х дней, промойте машину, пропустив через нее содержимое 2-х чашек (без капсул).

1. Наполните резервуар для воды до отметки MAX пресной, холодной, питьевой водой.
2. Подставьте пустую чашку. Фиксатор должен быть опущен вниз.
3. Нажимайте среднюю кнопку выбора кофе, пока 3 кнопки выбора кофе не загорятся постоянно.

Насос прогоняет воду через трубки, пока она не вытекает в подставленную чашку.

4. Вылейте воду из чашки.
5. Повторите шаги от 2 до 4.
6. Под конец вылейте воду из емкости для стока. Для этого достаньте весь блок и снимите решетку.

Лучший аромат – лучший вкус



Одна капсула для одной чашки

Каждая капсула рассчитана на одну чашку кофе.

Весь аромат

Используйте капсулу только тогда, когда она Вам необходима.
При использовании капсула прокалывается. Если она остается неиспользованной, весь аромат улетучивается.

Подогрев чашки

Вкус эспрессо будет лучше, если наливать кофе в предварительно нагретую чашку. Наполните чашку горячей водой, которую надо будет вылить перед употреблением.

Крепость кофе

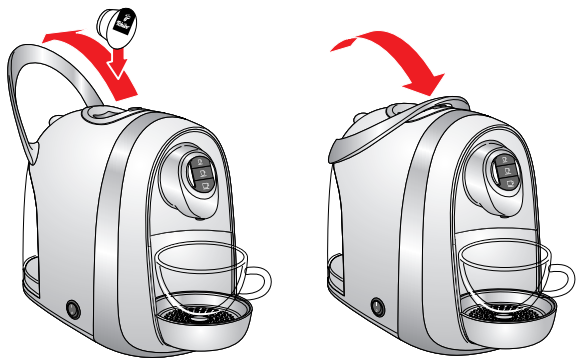
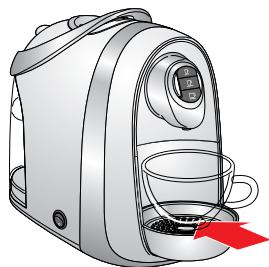
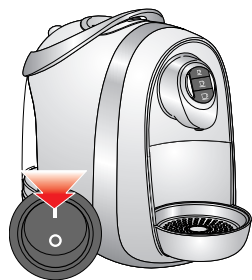
Крепость кофе Вы регулируете по собственному вкусу, изменяя количество воды. Эта несложная процедура описана в главе «Регулирование крепости кофе».

Высота решетки стока / использование маленьких и больших чашек



Для маленьких чашек просто переверните решетку стока. Благодаря небольшому расстоянию до сопла пеновзбивателя можно избежать разбрызгивания.

Приготовление кофе



1. Разогрев кофемашины

- ▷ Включите кофемашину при помощи кнопки включения/выключения. Если кофемашина находится в режиме ожидания (см. главу «Standby-Modus – режим ожидания»), нажмите кнопку выбора кофе или пошевелите фиксатор.

Во время нагрева мигают 3 кнопки выбора кофе. При нагреве давление из кофемашины спускается. При этом возможно выделение некоторого количества остаточной воды.



Если мигает правая контрольная лампочка (дополнительно звучит сигнал), налейте воду в резервуар.

2. Подставьте чашку

- ▷ Подставьте чашку под сопло пеновзбивателя.

3. Вставьте капсулу и опустите вниз фиксатор

- ▷ Поднимите фиксатор вверх до упора вставьте капсулу, как указано на рисунке, крышкой к передней стенке.

Капсула должна быть неповрежденной: **не** прокалывайте и **не** удаляйте крышку капсулы, не используйте деформированные капсулы!

- ▷ Опустите фиксатор полностью вниз. При этом капсула будет проткнута сверху и снизу.



4. Нажмите кнопку выбора кофе

Когда 3 кнопки выбора кофе горят постоянно, кофемашина готова.

▷ Нажмите на кнопку выбора кофе, которая соответствует используемой капсуле.

Процесс приготовления кофе запускается и останавливается автоматически.

Если вы хотите прервать процесс приготовления кофе, нажмите мигающую кнопку.



При подготовке эспрессо и кафе-крема, как и в профессиональных эспрессомашинах, варится небольшое количество кофе, чтобы аромат раскрылся оптимально. Этот процесс заметен при помощи короткой остановки в начале процесса приготовления. Черный кофе готовится без предварительного ошпаривания, как в обычных кофемашинах.

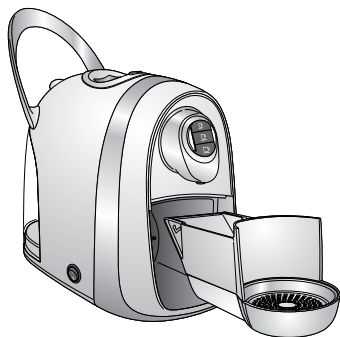
Совет: Крепость кофе может регулироваться подходящим количеством воды. Как это сделать, вы найдете в главе «Регулирование крепости кофе».



5. Выброс капсулы

- ▷ Прежде чем достать чашку, откиньте фиксатор до упора назад.

Давление в кофемашине будет сброшено. При этом вытечет немного кофе. Капсула выпадет в резервуар сбора.



6. Опорожнение резервуара сбора капсул и емкости для стока

После использования ...

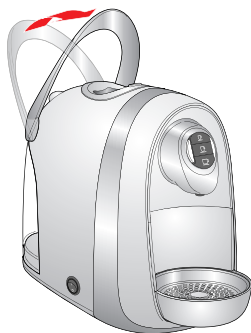
- ▷ ... вылейте воду из емкости для стока. В зависимости от эксплуатации в ней постоянно скапливается вода и небольшое количество кофейной гущи.
- ▷ ... опорожняйте резервуар сбора капсул ежедневно или если он полон. В него помещается примерно 8 капсул.

Standby-Modus – режим ожидания

Standby

Через 15 минут после процесса приготовления машина автоматически переключается в режим ожидания.

Сброс давления



Откидывайте фиксатор после каждого процесса приготовления кофе назад, чтобы выпала капсула и давление в системе сбросилось. При этом выльется еще несколько капель кофе.

Если не собираетесь использовать кофемашину, верните фиксатор обратно, чтобы закрыть горловину для капсул.

Регулирование крепости кофе

Крепость кофе Вы регулируете по собственному вкусу, изменяя количество воды. Это вы можете делать для каждого процесса приготовления кофе или сохранить в памяти машины.

Регулирование крепости для текущего процесса приготовления (без сохранения)

- ▶ Если кофе **слишком слабый**, остановите подачу воды путем нажатия мигающей кнопки выбора кофе.
- ▶ Если кофе **слишком крепкий**, начните процесс приготовления кофе заново, не используя новую капсулу. Нажмите кнопку, когда вытечет достаточное количество воды.

Предварительная настройка кофемашины:

<i>эспрессо</i>	<i>прим. 40 мл</i>
<i>кафе-крема</i>	<i>прим. 125 мл</i>
<i>черный кофе</i>	<i>прим. 125 мл</i>

Количество воды может быть установлено между 30 – 300 мл.

Настройка крепости кофе для постоянного использования (сохранение)

Вы можете долгосрочно изменить количество вытекающей воды, установленное производителем. Таким образом вы всегда будете получать ваш любимый кофе таким, как вам нравится.

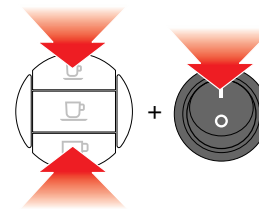
Для каждого вида кофе возможна только одна индивидуальная настройка: По одной для эспрессо (белая чашка), кафе-крема (желтая чашка) и черного кофе (синяя чашка).

1. Поступайте, как во время приготовления кофе: Наполните резервуар для воды, установите капсулу и подставьте чашку.
2. Держите соответствующую кнопку выбора кофе нажатой так долго, пока в чашку не вытечет желаемое количество воды.
3. В момент отпускания кнопки происходит запоминание объема.

Если настройка не соответствует Вашему вкусу, измените ее, просто повторив процесс.

Возврат к заводским настройкам

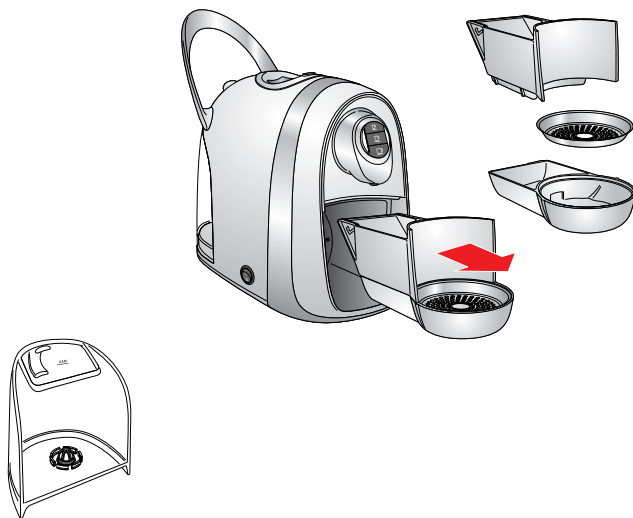
Так вы можете восстановить первоначальный объем воды.



1. Выключите машину кнопкой включения / выключения.
2. Держите верхнюю и нижнюю кнопки выбора кофе нажатыми и включите машину.
3. Отпустите кнопки.

Выставленный производителем объем воды восстановлен.

Очистка



Очистка резервуара для воды

Резервуар для воды необходимо мыть раз в неделю.

- ▷ Промойте резервуар для воды с использованием слабого средства для мытья посуды. Тщательно промойте резервуар для воды проточной водой, после этого высушите его. Резервуар нельзя мыть в посудомоечной машине.

ОСТОРОЖНО

- Не используйте для очистки жесткие химикаты, агрессивные и кислотные моющие средства.

- ▷ Выключите машину кнопкой включения / выключения и вытащите вилку из розетки.

Очистка резервуара сбора капсулы и емкости/решетки для стока

- ▷ Достаньте блок из кофемашины, потянув за емкость стока.
- ▷ Снимите решетку стока и резервуар сбора капсул и промойте составные части с использованием средства для мытья посуды.
- ▷ Хорошо высушите составные части.

Пластиковые детали не предназначены для мытья в посудомоечной машине.

Только решетка стока предназначена для мытья в посудомоечной машине.

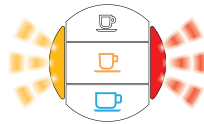
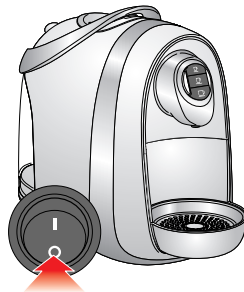
Очистка корпуса

- ▷ Для очистки корпуса следует использовать мягкую влажную тряпку.
- ▷ При необходимости протрите отделение для резервуара сбора капсул мягкой, влажной тряпкой.

Очистка от накипи

ОСТОРОЖНО: Опасность поломки кофемашины из-за образования накипи

- **Очищайте машину от накипи, как только появится соответствующая индикация** (после прим. 50 л). Это увеличивает ее срок службы и помогает экономить электроэнергию.
- Не используйте очистители на основе муравьиной кислоты.
- Используйте только указанные очистители. Другие средства могут повредить материалы устройства и/или оказаться неэффективными.



Если левая и правая контрольные лампочки мигают попеременно, кофемашину нужно очистить от накипи. Проведите очистку от накипи в последующие дни. Не ждите долго, поскольку может образоваться такое количество накипи, что средство очистки не подействует.

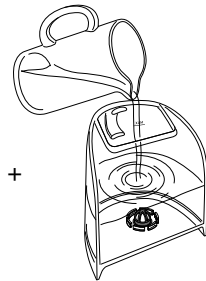
Процесс очистки от накипи длится примерно 45 минут.

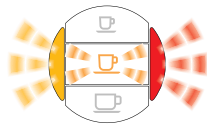
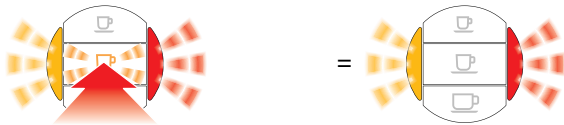
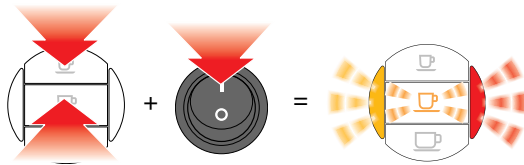
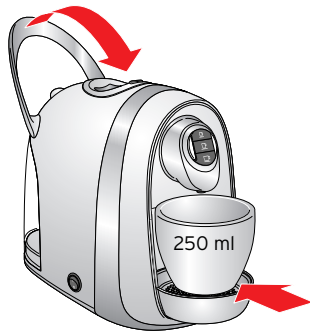
Средства для удаления накипи

- Используйте обычные жидкие средства для удаления накипи в кофе- и эспрессо-машинах. Учитывайте данные производителя.
- Вы можете также удалить накипь экологически чистой смесью лимонной кислоты и воды.

Очистка от накипи

1. Выключите машину кнопкой включения / выключения.
- ▷ **Использование обычного очистителя:**
Растворите очиститель в воде в соответствии с указаниями производителя и залейте его в резервуар для воды до метки MAX и вылейте жидкость из резервуара. Установите резервуар для воды на место.
 - ▷ **Использование лимонной кислоты:**
Смешайте лимонную кислоту с водой и наполните смесью резервуар для воды.
Пропорции: 4 части воды на 1 часть лимонной кислоты.





2. Опустите фиксатор.
3. Подставьте под сопло емкость не менее 250 мл.
Во время процесса очистки от накипи емкость придется опорожнить несколько раз.

4. Держите верхнюю и среднюю кнопки выбора кофе нажатыми и включите кофемашину кнопкой включения / выключения. Отпустите кнопки.
Средняя кнопка выбора кофе и левая и правая контрольные лампочки мигают попеременно.

5. Нажмите мигающую (среднюю) кнопку выбора кофе, чтобы начать процесс очистки.

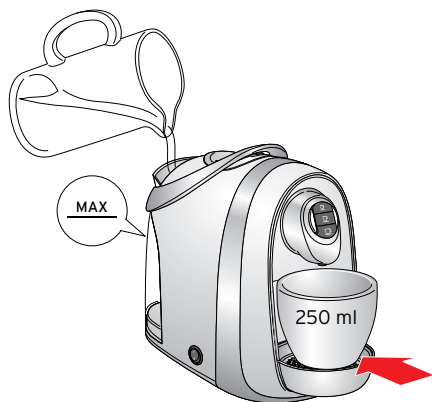
Процесс очистки от накипи запущен. Левая и правая контрольные лампочки мигают попеременно.

Эта операция занимает 45 минут.

Кофемашина 10-минутными отрезками многократно нагнетает очистительную жидкость в трубки. При этом каждый раз в емкость вытекает примерно 175 мл.

6. Сливайте воду после каждого процесса нагнетания, чтобы емкость не переполнилась.

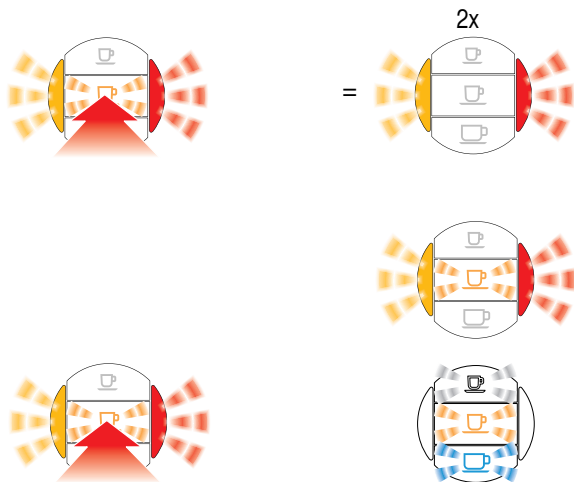
После окончания средняя кнопка выбора кофе, левая и правая контрольные лампочки мигают попеременно.



7. Произведите очистку резервуара для воды, резервуара сбора капсул, емкости и решетки для слива, как описано в главе «Очистка».

Фаза автоматической промывки

8. Для фазы промывки сполосните резервуар для воды чистой водой и наполните до отметки MAX холодной водой.
9. Подставьте пустую (мин. 250 мл) емкость под сопло пеновзбивателя.
10. Нажмите мигающую (среднюю) кнопку выбора кофе, чтобы начать промывку.



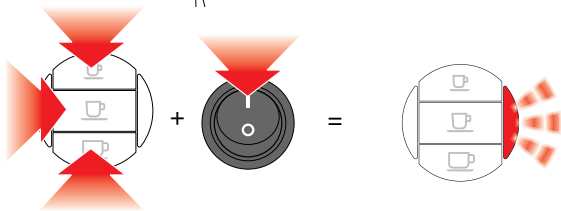
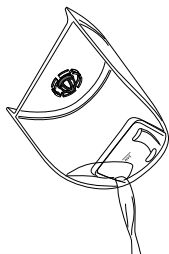
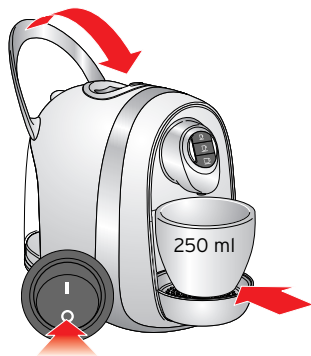
Левая и правая контрольные лампочки мигают попеременно каждая по 2 раза.

11. Примерно 500 мл будет использовано для промывки. Следите за нижней емкостью и сливайте ее до того, как она переполнится.

После окончания средняя кнопка выбора кофе, левая и правая контрольные лампочки мигают попеременно.

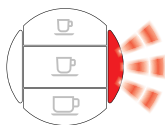
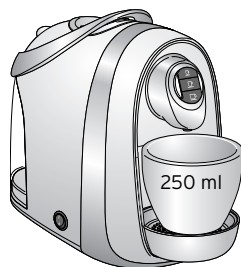
12. Нажмите мигающую (среднюю) кнопку выбора кофе. Процесс очистки от накипи окончен. Все 3 кнопки выбора кофе мигают. Кофемашина разогревается для приготовления кофе.

При долгосрочном неиспользовании



Если кофемашина не используется длительной время, к примеру, во время отпуска, мы рекомендуем из гигиенических соображений слить воду из системы машины. Для этого выполните следующие действия:

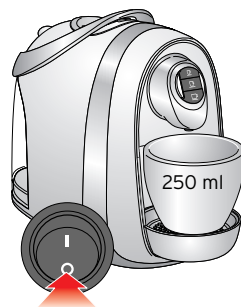
1. Выключите машину кнопкой включения / выключения.
2. Подставьте емкость под сопло пеновзбивателя.
3. При необходимости опустите фиксатор.
4. Опорожните резервуар для воды и поставьте его на место.
5. Держите одновременно все 3 кнопки выбора кофе нажатыми и включите кофемашину кнопкой включения / выключения. Отпустите кнопки. Контрольная лампочка справа мигает красным.



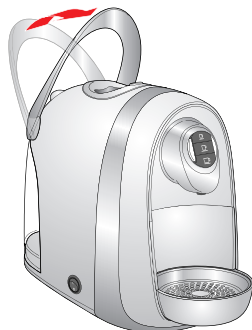
Насос выкачивает остаточную воду из трубок кофемашины. Процесс остановится автоматически, как только внутри не останется воды.

Остаток воды вытекает в подставленную емкость.

Включается звуковой сигнал и правая контрольная лампочка продолжает мигать.



6. Выключите машину кнопкой включения / выключения.



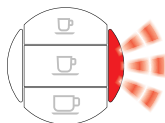
7. Откиньте фиксатор назад, чтобы сбросить давление в системе. При этом выльется еще немного воды.

Верните фиксатор обратно, чтобы закрыть горловину для капсул.

Если вы позже захотите снова ввести кофемашину в эксплуатацию, действуйте, как описано в главе «Ввод в эксплуатацию (Перед первым использованием)».

Неполадки и их устранение

Контрольная лампочка справа мигает красным и включается звуковой сигнал.



Резервуар для воды пуст?

- ▷ Наполните резервуар для воды.
- ▷ Нажмите любую кнопку выбора кофе. Запускается насос. Когда трубки наполнены водой, насос останавливается автоматически.
- ▷ Когда кнопки выбора кофе горят постоянно, кофемашина готова к использованию.

Фиксатор во время приготовления кофе был поднят?



ПРЕДУПРЕЖДЕНИЕ: Ожог горячей водой или паром

Если во время приготовления кофе фиксатор поднят, то могут брызнуть горячие капли воды.

Процесс приготовления кофе будет немедленно прерван.

- ▷ Опустите фиксатор вниз.
- ▷ Нажмите любую кнопку выбора кофе, чтобы выключить звуковой сигнал.

Кофе не вытекает или его вытекает мало.

Если правая контрольная лампа мигает красным, то резервуар для воды пуст. Наполните его и нажмите кнопку выбора кофе, чтобы снова наполнить трубки водой.

Из сопла пеновзбивателя капает вода.

При нагреве вода в системе расширяется. Из-за этого некоторое количество воды капает из сопла пеновзбивателя.

При кипении из-за внутреннего давления вода давит на капсулу. Если на соединении сдвинуть фиксатор, то давление падает и кофе вытекает. Это часть работы системы и не является неисправностью. Поэтому снимайте чашку со свежеприготовленным кофе с решетки слива только тогда, когда фиксатор полностью откинут.

Кофейная гуца в чашке.

В чашке всегда остается немного кофейной гуцы.
Это часть работы системы и не является неисправностью.

Кофе недостаточно горячий.

Особенно для эспрессо количество кофе по отношению к чашке столь мало, что оно быстро остывает. Предварительно нагрейте чашку: Наполните чашку горячей водой, которую надо будет вылить перед употреблением.

Левая и правая контрольные лампочки мигают попеременно.

Необходимо выполнить очистку от накипи. Проведите очистку от накипи в последующие дни. Не ждите долго, поскольку может образоваться такое количество накипи, что средство очистки не подействует. На такой дефект, вызванный собственными действиями, гарантия не распространяется.

Поступайте, как описано в главе «Очистка от накипи».



Фиксатор не опускается.

Проверьте, не полон ли резервуар сбора капсул. При необходимости опорожните его.

Если капсула застряла в горловине, откиньте фиксатор полностью назад и протолкните капсулу. Больше не используйте деформированную капсулу.

Если пункты „Неисправность / Устранение“ не помогли, или если вы хотите заказать запасные части и принадлежности, обращайтесь на нашу **сервисную горячую линию**. Номер телефона вы найдете в главе «Гарантия».

Технические характеристики

Модель:	280997	Изготовлено под контролем	«Tchibo GmbH», 22297, Германия, Hamburg, Überseering, 18.
Артикул номер:	295 856 (черный) 295 857 (белый) 295 858 (красный)	Импортер в РФ:	ООО «ЧИБО СНГ», РФ, 125047, Москва, 1-ая Брестская, д. 29.
Сетевое напряжение:	220–240 В ~ 50 Гц		Прием обращений осуществляется с понедельника по пятницу с 9:00 до 18:00.
Мощность:	950 Вт	Дата производства:	шестизначный код = (день день, месяц месяц, год, поточная линия) Например: 180821 = 18-ое августа 2012, поточная линия 1 18 = день 08 = месяц (01 = январь, 02 = февраль..., 08 = август) 2 = год (2 = 2012, 3 = 2013, 4 = 2014) 1 = поточная линия 1
Потребление электроэнергии			
Положение выключателя на выключено:	0 Ватт /час		
Режим ожидания:	< 0,5 Ватт/час		
Максимальное давление насоса:	15 бар		
Объем резервуара для воды:	1,1 литра		
Степень защиты:	I		
Рабочая температура:	от +10 до +40°C		
Изготовитель	«Eternal (Guangdong) Electric Holding Ltd.» Longzhou West Road, Longjiang Town, Shunde District, Foshan City, Guangdong Province 528318, P.R.C. Прием обращений осуществляется с понедельника по пятницу с 9:00 до 18:00.		
Изготовлено в:	Китай		

Мы оставляем за собой право на технические и внешние изменения изделия в ходе его модернизации.



AG65

Утилизация

Упаковку необходимо утилизировать с соблюдением правил сортировки мусора.



Утилизации кофемашины и капсул производится согласно местным нормативным требованиям к утилизации. Подробную информацию Вы можете получить в местных органах управления.

Срок службы машины составляет 5 лет.

Гарантия

Срок **гарантии** составляет **1 год** с даты покупки.

Гарантия распространяется как на саму кофемашину, так и на ее отдельные части.

Наш продукт изготовлен согласно новейшим способам фабричного производства, а также под строгим контролем качества. Мы гарантируем безупречное качество данного товара.

В течение гарантийного срока мы бесплатно устраняем все виды брака продукции (брак материала, производственные погрешности). **В случае обнаружения несоответствия качества продукции, обращайтесь в места продаж или звоните на горячую линию Tchibo 8 800 200 09 49.**

Гарантия не покрывает расходы на товары, повреждение которых возникло на почве ненадлежащего обращения, а также на быстроизнашивающиеся детали и расходный материал.

Для получения дополнительной информации о товаре, для заказа продукции или по возникнувшим вопросам звоните по **телефону горячей линии Tchibo 8 800 200 09 49.**

При запросах необходимо указывать номенклатурный **номер товара:**

295 856 (черный)

295 857 (белый)

295 858 (красный)

Россия: 8 800 200 09 49

(по территории Российской Федерации), круглосуточно.

Вы также можете оставить заявку на www.tchibo.ru



Cafissimo

100% ТСИВО АРАБИКА В КАЖДОЙ АРОМАКАПСУЛЕ