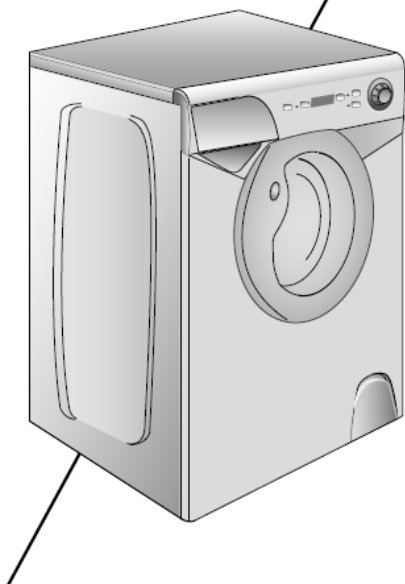


RU Инструкция по эксплуатации

AQUA 08352 D1
AQUA 10352 D1
AQUA 11352 D1
AQUA 0842 D1
AQUA 1042 D1
AQUA 1142 D1

CANDY



ПОЗДРАВЛЯЕМ!

Приобретая эту стиральную машину Candy, Вы решили не идти на компромисс: Вы пожелали лучшее.

Фирма Candy рада предложить Вам эту новую стиральную машину - плод многолетних научно-исследовательских работ и приобретенного на рынке, в тесном контракте с потребителем, опыта.

Вы выбрали качество, долговечность и широкие возможности, которые Вам предоставляет эта стиральная машина.

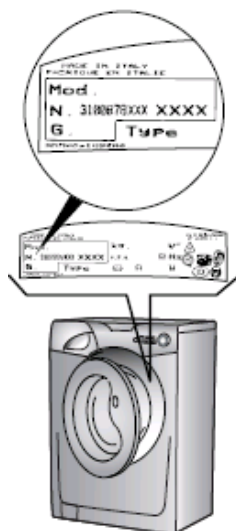
Кроме того, Candy предлагает Вам широкую гамму электробытовой техники: стиральные машины, посудомоечные машины, стиральные машины с сушкой, кухонные плиты, микроволновые печи, духовки, варочные панели, холодильники, морозильники.

Спросите у Вашего продавца полный каталог продукции фирмы Candy.

Просим Вас внимательно ознакомиться с предупреждениями, содержащимися в этой инструкции, которые дадут Вам важные сведения, касающиеся безопасности, установки, эксплуатации и обслуживания, некоторые полезные советы по лучшему использованию машины.

Бережно храните эту книжку инструкций для последующих консультаций.

При общении с фирмой Candy или с ее специалистами по техническому обслуживанию постоянно ссылайтесь на модель и номер G (если таковой имеется). Практически, ссылайтесь на все, что содержится в табличке.





ОГЛАВЛЕНИЕ

Введение

Общие сведения

1

Меры безопасности

3

Технические характеристики

4

Порядок установки

5

Описание команд

6

Таблица программ стирки

7

Выбор программ

8

Дозатор для моющих средств

9

Тип белья

10

Стирка

11

Чистка и уход за машиной

12

Неисправности, их причины и устранение

13

ПАРАГРАФ

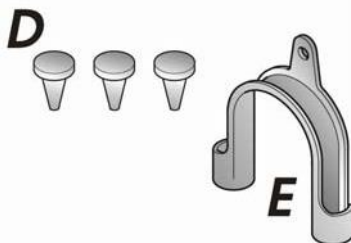
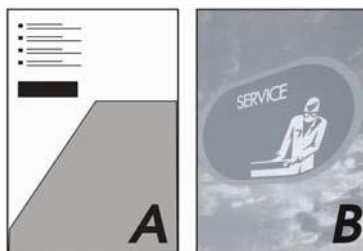
ПАРАГРАФ 1**ОБЩИЕ СВЕДЕНИЯ**

При покупке убедитесь, чтобы с машиной были:

- A) ИНСТРУКЦИЯ ПО ЭКСПЛУАТАЦИИ НА РУССКОМ ЯЗЫКЕ;
- B) АДРЕСА СЛУЖБ ТЕХНИЧЕСКОГО ОБСЛУЖИВАНИЯ;
- C) СЕРТИФИКАТ ГАРАНТИИ;
- D) ЗАГЛУШКИ;
- E) ЖЕСТКОЕ УСТРОЙСТВО ДЛЯ ЗАГИБА СЛИВНОГО ШЛАНГА;
- F) НАЛИВНОЙ ШЛАНГ;
- G) ЭТИКЕТКА С ДАННЫМИ ПО КЛАССУ МАШИНЫ.

ХРАНИТЕ ИХ

Проверьте отсутствие повреждений машины при транспортировке. При их обнаружении обращайтесь в центр техобслуживания **Candy**.



ПАРАГРАФ 3**МЕРЫ БЕЗОПАСНОСТИ****ВНИМАНИЕ!**

При всех операциях по чистке и обслуживанию стиральной машины:

- выньте вилку из розетки;
- перекройте кран подачи воды;
- Candy оснащает все свои машины кабелем с заземлением.

Убедитесь в том, что сеть электропитания имеет заземляющий провод, в противном случае обращайтесь к квалифицированным специалистам.

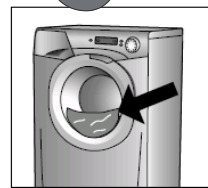
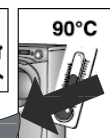
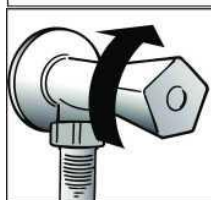
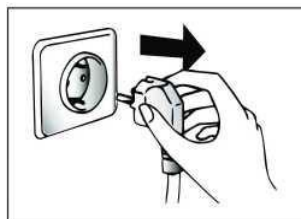
Знак **CE** указывает, что машина соответствует требованиям европейских стандартов, 73/23/CEE и 89/336/CEE, в дальнейшем замененных соответственно регламентами 2006/95/CE и 2004/108/CE с изменениями и дополнениями к ним.

- не прикасайтесь к машине влажными руками или ногами;
- не пользуйтесь машиной, если Вы разуты;
- не рекомендуется пользоваться удлинителями во влажных помещениях;

ВНИМАНИЕ!

Во время стирки вода может нагреваться до 90°C.

- перед тем, как открыть дверцу, убедитесь в отсутствии воды в барабане.





- не пользуйтесь тройниками и переходниками;
- не позволяйте детям или некомпетентным лицам пользоваться машиной без Вашего наблюдения;
- не тяните за питающий кабель или за саму машину, чтобы вынуть вилку из розетки;
- не оставляйте машину под воздействием атмосферных явлений (дождь, прямые солнечные лучи и т.д.);
- при перемещении машины не поднимайте ее за ручки управления или за дозатор для моющих средств. При перевозке люк не должен опираться на тележку;

Важно!

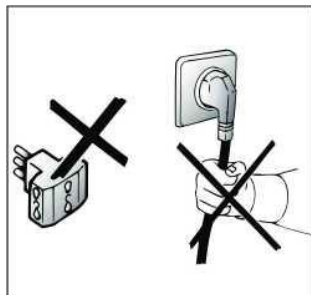
При установке машины на ковровых покрытиях убедитесь, что вентиляционные отверстия в основании машины не закрыты ворсом.

- поднимайте машину вдвоем, как показано на рисунке;
- если машина работает неправильно или вышла из строя, выключите машину, перекройте подачу воды и не пользуйтесь ею;

Для возможного ремонта обращайтесь только в центр техобслуживания **Candy** и требуйте использования оригинальных запчастей.

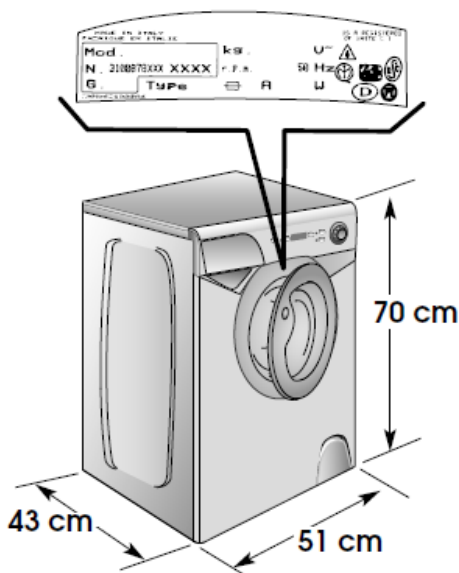
Нарушение вышеуказанных требований может привести к поломке машины.

- При необходимости замены питающего кабеля обращайтесь в службу технического обеспечения.





ПАРАГРАФ 4



ТЕХНИЧЕСКИЕ ХАРАКТЕРИСТИКИ

Загрузка AQUA 08352/10352/11352/0842/1042/1142	кг	3.5/3.5/3.5/4/4 кг
Напряжение в сети	В	220-240
Потребляемая мощность	Вт	1300
Потребление энергии (программа 90°C)	кВт·ч	1,8
Электрический предохранитель	А	10
Нормальный уровень воды	л	6...15
Давление в гидравлической системе	МПа	Min. 0,05 Max. 0,8
Скорость вращения центрифуги AQUA08352/10352/11352/0842/1 042/1142	об/мин	800/1000/1100/800/ 1000/1100

ПАРАГРАФ 5**ПОРЯДОК УСТАНОВКИ**

Поместите машину вблизи места ее использования без подставки и упаковки.

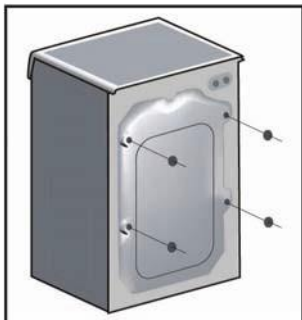
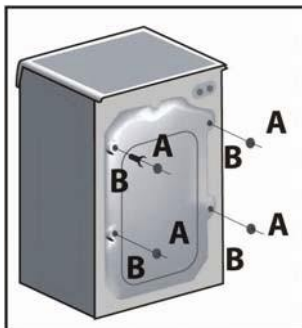
Перережьте пластмассовый хомут. Действуйте осторожно, чтобы не повредить шланг и электрический провод.

Открутите 4 винта (А) на задней стенке и извлеките 4 распорные втулки (В).

Заглушите 4 отверстия специальными заглушками. Вы найдете их в полиэтиленовом пакете с инструкцией.

ВНИМАНИЕ!

Не оставляйте элементы упаковки детям для игр.





Присоедините наливной шланг к водопроводному крану и к машине.

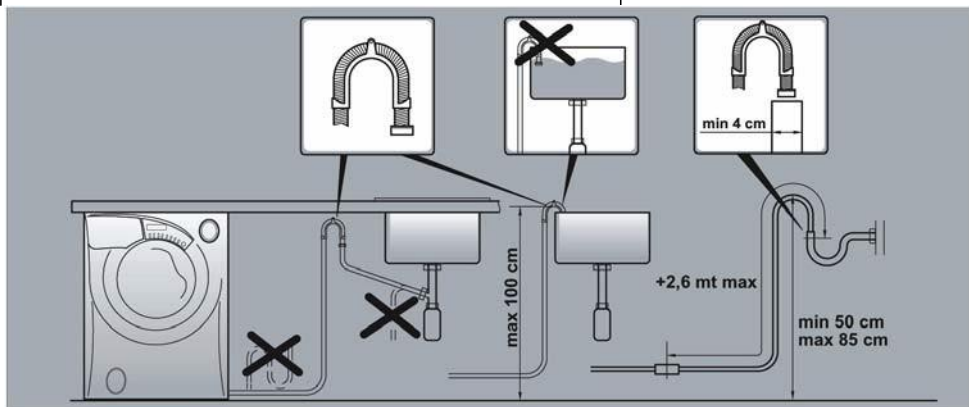
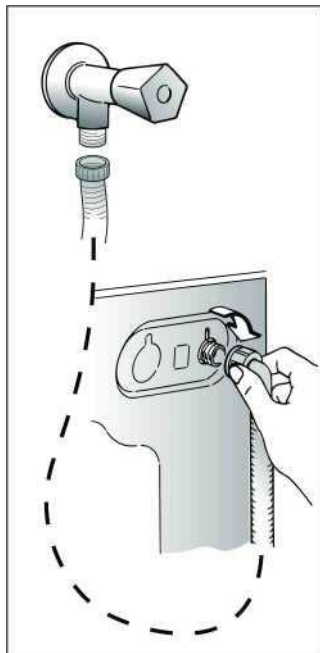
Машина должна быть подключена к источнику водоснабжения с помощью комплекта новых шлангов, старые использовать нельзя.

ВНИМАНИЕ!

Не открывайте водопроводный кран.

Придвиньте машину к стене, обращая внимание на то, чтобы отсутствовали перегибы, зажимы сливного шланга, закрепите шланг на краю раковины или лучше в канализационной трубе с минимальной высотой над уровнем пола 50 см и диаметром больше диаметра сливного шланга.

В случае необходимости используйте жесткое устройство для сгиба сливного шланга.



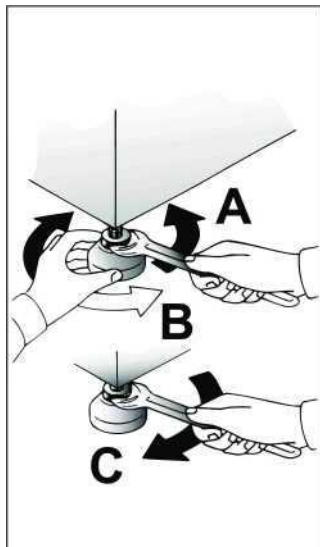
Установите машину по уровню с помощью четырех ножек.

- a. Разблокируйте винт ножки, ослабив гайку.
- b. Вращая ножки, отрегулируйте высоту выхода ножек до установки машины в устойчивое горизонтальное положение (для установки горизонтального положения можно использовать уровень);
- c. Заблокируйте винт ножки, затянув контргайку до упора.

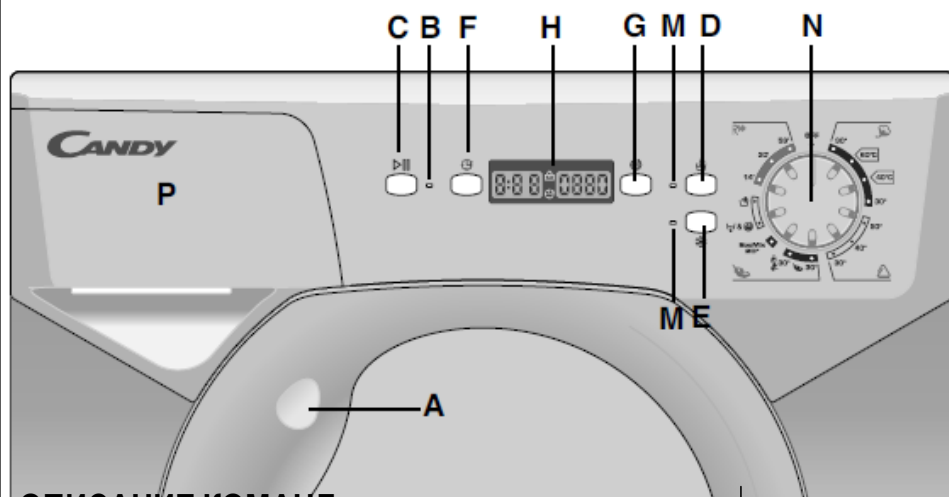
Убедитесь, что переключатель программ находится в положении "Выкл." (Off) и загрузочный люк закрыт.

Включите вилку в розетку.

После подсоединения машина должна быть расположена таким образом, чтобы розетка была доступной.



ПАРАГРАФ 6



ОПИСАНИЕ КОМАНД

- Ручка люка
- Индикатор блокировки люка
- Кнопка "СТАРТ/ПАУЗА"
- Кнопка "АКВАПЛЮС"
- "СТИРКА В ХОЛОДНОЙ ВОДЕ"
- Кнопка "ОТЛОЖЕННЫЙ ЗАПУСК"
- Кнопка "РЕГУЛИРОВКА СКОРОСТИ ОТЖИМА"
- Цифровой дисплей
- Световые индикаторы кнопок
- Переключатель программ с отметкой "Выкл." (Off)
- Дозатор для моющих средств

**A
B
C
D
E
F
G
H
M
N
P**



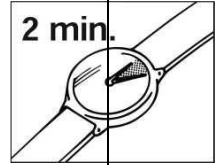
НАЗНАЧЕНИЕ КНОПОК

РУЧКА ЛЮКА

Чтобы открыть люк, потяните за ручку люка.

ВНИМАНИЕ!

Специальное устройство безопасности не позволяет сразу открыть люк в конце стирки. В конце фазы отжима центрифугой следует подождать 2 минуты, прежде чем открыть люк.

A**2 min.**

ИНДИКАТОР БЛОКИРОВКИ ЛЮКА

Индикатор блокировки люка светится, когда люк полностью закрыт и машина включена.

При нажатии на кнопку "СТАРТ/ПАУЗА", когда люк закрыт, индикатор мигает, затем начинает светиться постоянно.

Если люк не закрыт, индикатор продолжает мигать.

Устройство блокировки люка препятствует немедленному открыванию люка при работе машины и немедленному открыванию его по окончании программы. Подождите в течение 2 минут после окончания программы, пока индикатор блокировки люка погаснет. В конце цикла поверните переключатель программ в положение "Выкл." (Off) и откройте люк.

B

КНОПКА "СТАРТ/ПАУЗА"

Нажмите на кнопку "СТАРТ/ПАУЗА" для запуска выбранной программы.

ПРИМЕЧАНИЕ. После нажатия кнопки "СТАРТ/ПАУЗА" до начала работы может пройти несколько секунд.

ИЗМЕНЕНИЕ ПАРАМЕТРОВ ПОСЛЕ ЗАПУСКА ПРОГРАММЫ (ПАУЗА)

Выполнение программы может быть приостановлено в любой момент ее выполнения посредством нажатия и удержания в течение примерно двух секунд кнопки "СТАРТ/ПАУЗА". Когда машина войдет в режим "ПАУЗА", индикаторы кнопок дополнительных параметров и фазы стирки будут мигать.

Чтобы возобновить выполнение программы, нажмите кнопку "СТАРТ/ПАУЗА" еще раз.

Если Вы хотите доложить или вынуть белье в процессе стирки, подождите 2 минуты, пока устройство безопасности разблокирует люк и погаснет индикатор блокировки люка. После выполнения необходимых Вам действий закройте загрузочный люк и нажмите кнопку "СТАРТ/ПАУЗА". Машина продолжит работу с того момента, на котором она была прервана.

ОТМЕНА ПРОГРАММЫ

Для отмены программы - установите переключатель программ в положение "ВЫКЛ." (Off).

C



Кнопки дополнительных функций следует нажимать только перед нажатием на кнопку "СТАРТ/ПАУЗА".

D



КНОПКА "АКВАПЛЮС"

Нажатием этой кнопки пользователь активирует специальный новый цикл стирки для программ стирки **Смесовых** и **Линяющих** тканей. Это стало возможным благодаря применению новой системы Sensor Activa. Эта функция предусматривает бережное обращение с волокнами ткани одежды, а также рекомендуется для людей с чувствительной кожей. Белье стирается в значительно большем количестве воды и это, вместе с новой комбинацией циклов вращения барабана во время заполнения бака водой и слива воды, будет давать Вашей одежде безукоризненное качество стирки и ополаскивания. Количество воды при стирке возрастает так, что моющее средство растворяется полностью, повышая тем самым эффективность стирки белья. Количество воды при ополаскивании также возрастает, обеспечивая полное удаление с белья всех следов моющего средства.

Эта функция стирки специально создана для людей с нежной и чувствительной кожей, у кого даже малейшее количество моющего средства может вызывать раздражение или аллергию. Советуем также использовать данную функцию для детского белья и деликатных тканей вообще или при стирке махровых тканей, волокна которых поглощают большее количество моющего средства. Для обеспечения лучшего качества стирки данная функция всегда активируется при стирке деликатных и шерстяных/Ручная стирка тканей.

E



КНОПКА "СТИРКА В ХОЛОДНОЙ ВОДЕ"

При нажатии на эту кнопку все этапы стирки будут не переменными (уровень воды, время стирки, режим стирки и так далее). Эта программа предназначена для стирки тканей, которые не выдерживают высоких температур, для цветных тканей, занавесок и деликатных синтетических тканей, маленьких ковриков и не очень загрязненных вещей.



КНОПКА "ОТЛОЖЕННЫЙ ЗАПУСК"

Эта кнопка позволяет запрограммировать запуск стирки с отсрочкой до 24 часов.

Чтобы включить отложенный запуск, выполните следующие действия:

- Выберите желаемую программу стирки.
- Нажмите кнопку "Отложенный запуск" первый раз, чтобы просто включить режим отсрочки (на дисплее Вы увидите символы h00), теперь нажмите еще раз, и это будет отсрочка на 1 час (на дисплее Вы увидите символы h01) и так далее – каждое следующее нажатие будет увеличивать отсрочку от 1 до 24. После 24 часов отсчет обнулится и опять пойдет "по кругу".

Когда Вы установили нужную отсрочку, ее надо подтвердить, для этого нажмите кнопку "СТАРТ/ПАУЗА" (индикатор на дисплее начнет мигать), и тогда начнется обратный отсчет времени, по истечении которого программа запустится автоматически.

Текущую отсрочку запуска можно отменить, для этого:

- Нажмите и удерживайте кнопку в течение 5 сек, пока на дисплее не появятся параметры установленной программы.
- Теперь можно запустить ранее выбранную программу нажатием кнопки "СТАРТ/ПАУЗА" или вообще все отменить, для чего установите переключатель в положение "Выкл." (Off), а потом выберите другую программу.

F



КНОПКА "РЕГУЛИРОВКИ СКОРОСТИ ОТЖИМА"

От скорости отжима зависит, какое количество влаги будет удалено из белья без нанесения ему повреждений. Вы можете задать скорость отжима по Вашему желанию.

Нажатием этой кнопки можно уменьшить максимальную скорость отжима и, если захотите, то и отменить режим отжима. Для того чтобы вновь включить отжим, достаточно нажимать кнопку до тех пор, пока значение скорости отжима не достигнет желаемой величины.

Во избежание повреждений белья, невозможно увеличить скорость отжима больше того значения, которое автоматически устанавливается для выбранной программы. Изменение скорости отжима возможно в любой момент, даже без остановки машины.

ПРИМЕЧАНИЕ. Машина имеет электронное устройство, которое препятствует включению центрифуги (отжима), если белье в барабане разместилось неравномерно.

Это позволяет снизить шум и вибрацию машины и тем самым продлить срок ее службы.

G



ЦИФРОВОЙ ДИСПЛЕЙ

Дисплей организован таким образом, чтобы Вы всегда могли точно знать, что происходит с Вашей машиной:

1) ИНДИКАТОР СКОРОСТИ ОТЖИМА

Когда Вы выберете нужную программу, соответствующий индикатор на дисплее покажет максимальную возможную скорость вращения барабана при отжиме. При желании Вы можете снизить скорость. Для этого есть кнопка отжима. После каждого нажатия на нее скорость уменьшается на 100 об/мин. Минимально допустимая скорость 400 об/мин. Меньше не получится. Зато можно вообще отключить отжим, для чего эту самую кнопку надо нажать несколько раз.

2) ИНДИКАТОР ОТЛОЖЕННОГО ЗАПУСКА

Индикатор мигает, если включен отложенный запуск.

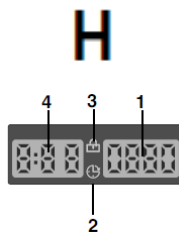
3) ИНДИКАТОР БЛОКИРОВКИ ЛЮКА

После нажатия на кнопку "СТАРТ/ПАУЗА" индикатор сначала мигает, а потом будет гореть непрерывно до конца стирки. И еще две минуты.

Через две минуты после окончания индикатор погаснет, и люк разблокируется.

5) ИНДИКАТОР ПРОДОЛЖИТЕЛЬНОСТИ СТИРКИ

В момент выбора программы на дисплее автоматически высвечивается продолжительность стирки. Время стирки варьируется в зависимости от функций, которые Вы выберете дополнительно к программе. После запуска программы машина ведет обратный отсчет времени до окончания стирки.





СВЕТОВОЙ ИНДИКАТОР КНОПОК

Нажав на кнопку загорается индикатор. Если функция, которую пытаетесь включить, нажав кнопку, не подходит к выбранной программе, индикатор сначала мигает, а потом гаснет.

M



ПЕРЕКЛЮЧАТЕЛЬ ПРОГРАММ С ОТМЕТКОЙ ВЫКЛ (Off).

Если вращать ручку многопозиционного переключателя, на дисплее будут отображаться символы с параметрами выбранной программы.

Для того чтобы выключить машину, установите переключатель программ в положение "ВЫКЛ." (Off).

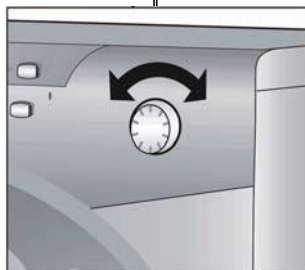
Нажмите кнопку "СТАРТ/ПАУЗА" для запуска выбранной программы.

Программа выполняется при неизменном положении переключателя программ до завершения цикла.

Выключите машину поворотом переключателя программ в положение "ВЫКЛ." (Off).

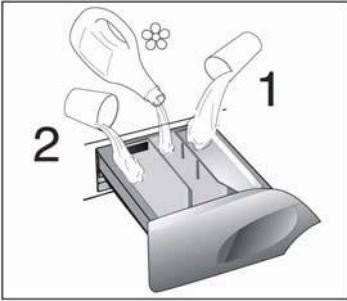
ПРИМЕЧАНИЕ. Переключатель программ следует обязательно возвращать в положение "ВЫКЛ." (Off) по окончании каждого сеанса стирки, а также при желании начать следующий сеанс перед тем, как установить и запустить желаемую программу

N



ПАРАГРАФ 7
ТАБЛИЦА ПРОГРАММ СТИРКИ

Программа стирки для:	Положение ручки выбора программ:	Макс. загрузка, кг	③ Температура, °C	Моющие средства		
				2		1
Прочные ткани Хлопок, лен	1) 	3.5/ 4	До: 90°	•	•	(•)
Цветные Хлопок, смесовые прочные ткани	1)  + Pre	3.5/ 4	До: 60°	•	•	(•)
Смесовые и синтетические ткани Хлопок, смесовые синтетические ткани	1)  ** Cotton	2	До: 50°	•	•	(•)
Очень деликатные ткани Полоскание		2	До: 30°	с	•	
Быстрый отжим		-	-	•	•	•
Только слив		-	-	•	•	
Экспресс программы Смешанные и синтетические	14'	1	До: 30°		•	
Прочные ткани Смешанные и синтетические Быстрая стирка 30 мин	30'	2	30°		•	
Прочные ткани Смешанные и синтетические Быстрая стирка 59 мин	59'	2	До: 40°		•	
EcoMix 20°	EcoMix 20°	3.5 /4	20°		•	



Пожалуйста, ознакомьтесь с этими примечаниями!

В случае стирки сильно загрязненного белья рекомендуется снизить загрузку до 3 кг сухого белья.

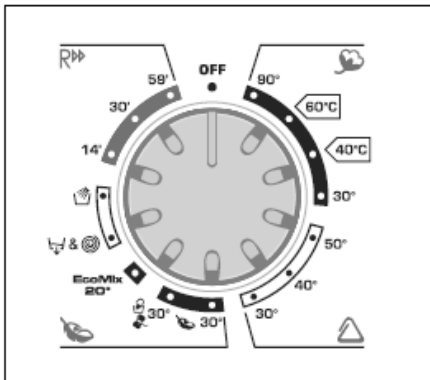
Скорость отжима также можно регулировать в соответствии с рекомендованными параметрами на бирках изделий, либо отключать отжим вообще при стирке особо деликатных изделий.

** программы соответствуют Европейским нормам EN Директиве 60456.

(●)- символ указывает, что для выполнения предварительной стирки необходимо до начала стирки нажать кнопку "Предварительная стирка".

■ - регулятор температуры позволяет уменьшить рекомендуемую температуру стирки для каждой программы. В положении ❄️ стирка будет выполняться в холодной воде – без нагрева.

1) В этих программах кнопкой "СТЕПЕНЬ ЗАГРЯЗНЕННОСТИ" можно регулировать время и интенсивность стирки.



ПАРАГРАФ 8**ВЫБОР ПРОГРАММ**

Для различных типов тканей и степени загрязнения эта стиральная машина имеет 4 группы программ, в соответствии с которыми выбирает цикл стирки, температуру и продолжительность стирки (см. таблицу программ стирки).

1. ПРОЧНЫЕ ТКАНИ

этот набор программ разработан для максимально интенсивной стирки и полоскания с промежуточными циклами отжима для наилучшего качества полоскания. Заключительный отжим удаляет воду более интенсивно, чем другие программы стирки.

2. СМЕСОВЫЕ И СИНТЕТИЧЕСКИЕ ТКАНИ

Основная стирка и полоскание дают отличные результаты благодаря тщательно подобранной скорости вращения барабана и уровню воды. Деликатный отжим гарантирует, что белье будет меньше сминаться.

3. ТКАНИ, ЧУВСТВИТЕЛЬНЫЕ К ВНЕШНЕМУ ВОЗДЕЙСТВИЮ

Стирка чередуется с продолжительными паузами. Рекомендуется для тканей, чувствительных к различным видам внешнего воздействия. Чтобы воздействие на ткань было щадящим, воды для стирки и полоскания берется больше, чем в остальных программах.





4. СПЕЦИАЛЬНЫЕ ПРОГРАММЫ

Программа ополаскивания "RINSE"

Эта программа выполняет три цикла полоскания с промежуточным отжимом на средней скорости (которая может быть уменьшена или вообще выключена соответствующей кнопкой). Эта программа может быть использована для ополаскивания любых типов тканей, например, после ручной стирки белья.



Программа "БЫСТРЫЙ ОТЖИМ"

Программа "БЫСТРЫЙ ОТЖИМ" выполняется на максимальной скорости (которая может быть уменьшена соответствующей кнопкой).



Программа "ТОЛЬКО СЛИВ"

Программа "ТОЛЬКО СЛИВ" осуществляет слив воды.



Программа "РУЧНАЯ СТИРКА"

Ваша стиральная машина оснащена также деликатной программой "РУЧНАЯ СТИРКА". Эта программа осуществляет полный цикл стирки изделий, помеченных значком "Только для ручной стирки" ("Hand Wash only"). Эта программа стирает всего при 30°C, имеет 3 цикла полоскания и медленный деликатный отжим.



Программа "ИЗДЕЛИЯ ИЗ ШЕРСТИ"

Для стирки шерсти применяется специально разработанная программа, сертифицированная институтом Woolmark. Учитывая то, что изделия промываются самым тщательным образом, физическое воздействие на их структуру минимально.

Вращение барабана чередуется с продолжительными паузами. Температура воды не превышает 40°C. По окончании стирки следуют три полоскания и слабый отжим.

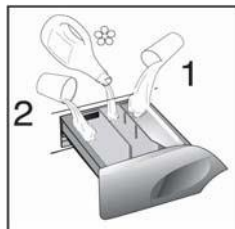


ПАРАГРАФ 9

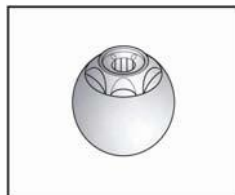
ДОЗАТОР ДЛЯ МОЮЩИХ СРЕДСТВ

Дозатор для моющих средств разделен на три отделения:

- отделение "1" для программ предварительной стирки и "Быстрой Стирки"
- отделение "☼" служит для специальных добавок: смягчители, ароматические, синька, крахмал и т.п.
- отделение "2" для моющих средств основной стирки.

**ВНИМАНИЕ!**

Помните, что некоторые порошки удаляются с трудом. В этом случае рекомендуем использовать специальный контейнер, который помещают с порошком непосредственно в барабан (продается с моющим средством).



ПРИМЕЧАНИЕ. Отделение "☼" заполняется только жидкими средствами. Машина автоматически забирает добавки на последнем полоскании во всех программах стирки.

ПАРАГРАФ 10

ТИП БЕЛЬЯ**ВНИМАНИЕ!**

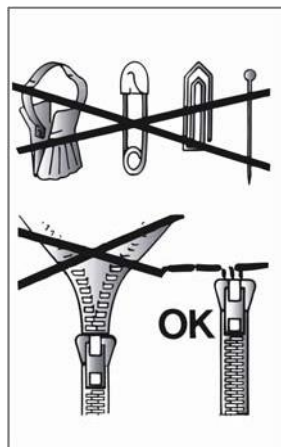
Если Вы хотите стирать коврики, покрывала и другие тяжелые изделия, лучше исключить фазу отжима.

Шерстяные изделия, которые можно стирать в стиральной машине, должны иметь на изнанке символ "Чистая шерсть" и, кроме этого, символ "можно стирать в стиральной машине".

ВНИМАНИЕ!**При сортировке белья для стирки:**

- убедитесь в отсутствии металлических предметов (скрепки, булавки, монеты и т.д.) в белье.
- застегните пуговицы, молнии, крючки на изделиях, завяжите длинные пояса и длинные полы халатов.
- снимите, если Вы их используете, кольца или крючки крепления занавесок к карнизам.
- внимательно осмотрите этикетки на тканях.
- если при сортировке белья Вы заметите трудно-выводимые пятна, удалите их специальными средствами.

В случае выхода машины из строя в течение гарантийного периода по причине присутствия внутри машины посторонних предметов, оплата всех работ по восстановлению работоспособности машины производится за счет пользователя.



ПАРАГРАФ 11**КАК НАИБОЛЕЕ ЭКОНОМНО ИСПОЛЬЗОВАТЬ ВАШУ МАШИНУ****ИСПОЛЬЗУЙТЕ ПОЛНУЮ ЗАГРУЗКУ БЕЛЬЯ**

Доводя загрузку белья до максимально рекомендованной, Вы наиболее эффективно используете стиральный порошок, электроэнергию и воду. При стирке одной полностью загруженной машины экономится до 50% электроэнергии по сравнению с двумя половинными загрузками.

НУЖНА ЛИ ВАМ ПРЕДВАРИТЕЛЬНАЯ СТИРКА?

Только для сильно загрязнённого белья!

СЭКОНОМЬТЕ стиральный порошок, время, воду и от 5 до 15% электроэнергии, **НЕ** используя программу предварительной стирки для слабо и нормально загрязнённого белья.

НУЖНА ЛИ ВАМ СТИРКА С ВЫСОКОЙ ТЕМПЕРАТУРОЙ ВОДЫ?

Удалите пятна специальными средствами, что позволит избежать необходимости стирки при температуре выше 60°C. Стирка при температуре 60°C позволит сэкономить до 50% электроэнергии.



СТИРКА

Варьируемые возможности

Ваша стиральная машина автоматически адаптирует уровень воды в зависимости от типа ткани и количества белья. Таким образом, осуществляется "индивидуальная" стирка. Это ведет к экономии электроэнергии и сокращению времени стирки.

Пример ИСПОЛЬЗОВАНИЯ

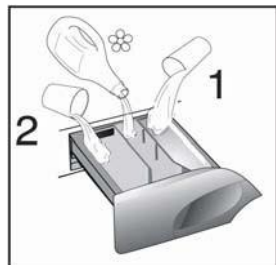
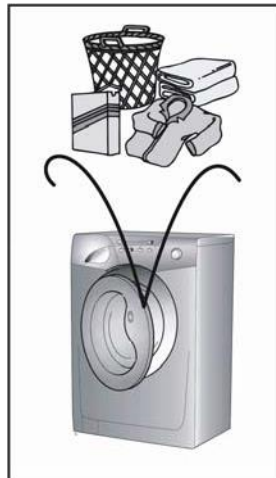
Для очень деликатных тканей рекомендуется использовать сетчатый мешок.

Предположим, что необходимо стирать сильно загрязненную ткань (если на ней имеются трудноудаляемые пятна, удалите их специальной пастой).

ВНИМАНИЕ!

Не рекомендуется загружать только махровые ткани, которые, впитывая много воды, становятся слишком тяжелыми.

- Выдвиньте дозатор для моющих средств P.
- Загрузите 120 г моющего средства в отделение "2" основной стирки дозатора для моющих средств.
- Налейте 50 г желаемой добавки в отделение "☼".
- Задвиньте дозатор P.
- Убедитесь, что водопроводный кран открыт.
- Убедитесь, что сливной шланг правильно и надежно закреплен.





ВЫБОР ПРОГРАММ

Обратитесь к таблице выбора программ, чтобы выбрать наиболее подходящую для Вас программу.

Поворотом ручки переключателя программ активируется выбранная программа.

На дисплее высвечиваются параметры выбранной программы.

При желании измените температуру воды.
Нажмите в случае необходимости дополнительные функциональные кнопки.

Нажмите кнопку "СТАРТ/ПАУЗА".

Программа выполняется при неизменном положении переключателя программ до завершения цикла.

ВНИМАНИЕ!

Даже при сбое в электросети во время работы машины, специальное устройство памяти запоминает выбранную программу и момент ее прерывания. При восстановлении электропитания машина продолжает работу с момента остановки.

- По окончании программы загорается индикатор "Конец цикла" ("End cycle")
- По окончании стирки подождите около 2 минут, пока не откроется устройство блокировки люка.
- Выключите машину поворотом переключателя программ в положение "Выкл." (Off).
- Откройте люк и выгрузите белье.

Перед любой стиркой обратитесь к таблице программ стирки, и соблюдайте последовательность операций, рекомендованную этой таблицей.

ПАРАГРАФ 12**ЧИСТКА И УХОД ЗА МАШИНОЙ**

Для внешней чистки машины не пользуйтесь абразивными средствами, спиртом и/или растворителями. Достаточно протереть машину влажной салфеткой.

Машина требует несложного ухода:

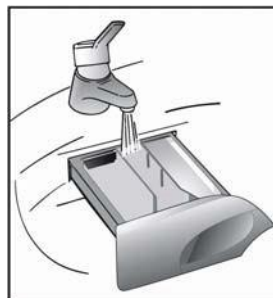
- очистка ванночек дозатора моющих средств;
- очистка фильтра;
- при перемещении или длительной остановке машины.

Очистка дозатора моющих средств

Рекомендуется время от времени очищать отделения для смягчителя и добавок.

Для этого:

- Легким усилием извлеките дозатор;
- Промойте все в дозаторе струей воды;
- Поставьте дозатор на место.



Очистка фильтра

В машине установлен специальный фильтр, задерживающий крупные частицы, предметы, очесы, которые могут засорить слив воды (монеты, пуговицы и т.д.), и их легко извлечь из фильтра.

Для этого необходимо:

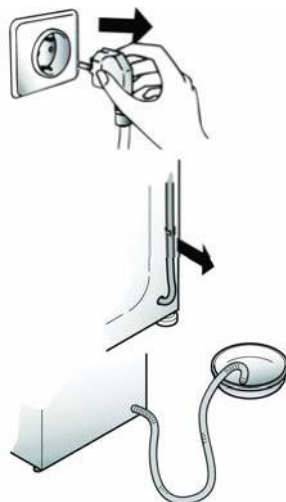
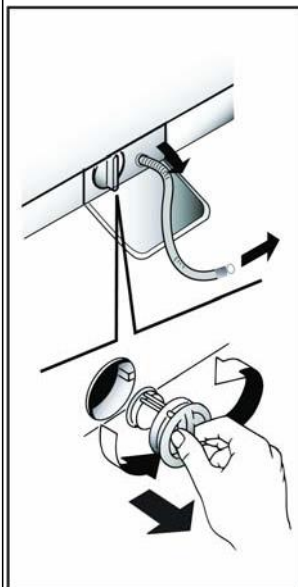
- Откройте крышку;
- (Только для некоторых моделей) - Извлеките гофрированный шланг, удалите пробку и слейте воду в контейнер;
- Перед тем как извлечь фильтр, постелите под ним полотенце, чтобы оно собрало небольшой остаток воды, который может находиться в помпе;
- Поверните фильтр против часовой стрелки до его остановки в вертикальном положении;
- Извлеките фильтр и очистите его;
- После очистки фильтра осмотрите его и поставьте на место, следуя обратному порядку операций, описанных выше.

Перемещение или остановка машины на длительный период

При возможном перемещении машины или установке ее на длительный период в неотапливаемом помещении, необходимо полностью слить воду из машины и сливного шланга.

Для этого необходимо отсоединить вилку от розетки, сливной шланг освободить из зажимов, опустить его до пола, слить воду.

Освободив машину от воды, закрепите сливной шланг в фиксаторе.



**ПАРАГРАФ 13****НЕИСПРАВНОСТИ. ИХ ПРИЧИНЫ И УСТРАНЕНИЕ**

НЕИСПРАВНОСТИ	ПРИЧИНЫ	УСТРАНЕНИЕ
1. Машина не работает ни на одной программе	Вилка плохо включена в розетку.	Включите вилку в розетку.
	Не нажата кнопка "СТАРТ/ПАУЗА".	Нажмите кнопку "СТАРТ/ПАУЗА".
	Отсутствует электроэнергия.	Проверьте наличие напряжения.
	Перегорели предохранители (пробки) электросети.	Проверьте.
2. Стиральная машина не заполняется водой	Открыт загрузочный люк.	Закройте люк.
	См. причину 1.	Проверьте.
	Закрыт кран подачи воды.	Откройте кран.
3. Стиральная машина не сливает воду	Неправильно установлен переключатель программ стирки N.	Проверьте установку переключателя программ стирки N.
	Засорился фильтр.	Прочистите фильтр.
4. Наличие воды на полу вокруг машины	Перегнут сливной шланг.	Выпрямите сливной шланг.
	Вода проникает через прокладку между краном и наливным шлангом воды.	Замените прокладку и затяните соединение.
5. Стиральная машина не отжимает белье	Еще не слита вода.	Подождите несколько минут, пока машина сольет воду.
	Режим отжима выключен.	Включите режим отжима.
6. Сильные вибрации во время отжима	Машина неровно установлена на полу.	Выровняйте, вращая ножки.
	Не сняты транспортировочные скобы.	Снимите транспортировочные скобы.
	Белье неравномерно распределилось в барабане.	Равномерно распределите белье.
7. Экран дисплея показывает ошибку 0,1,5,7,8,9	-	Вызовите мастера сервисного центра.
8. Экран дисплея показывает ошибку 2	Нет залива воды.	Проверьте, есть ли подача воды.
9. Экран дисплея показывает ошибку 3	Нет слива воды.	Проверьте слив на отсутствие засоров. Проверьте сливной шланг на отсутствие перегибов.
10. Экран дисплея показывает ошибку 4	Машина переполнена водой.	Перекройте кран подачи воды. Вызовите мастера сервисного центра.

Если не удастся устранить причины плохой работы машины, обратитесь в центр техобслуживания **Candy**, сообщив модель машины, указанную на табличке или в гарантийном талоне. Предоставив эти данные, Вы быстро и эффективно получите соответствующую услугу.

ВНИМАНИЕ!

Если Ваша машина не работает, то прежде, чем обращаться в центр техобслуживания, попытайтесь устранить неисправность сами, используя вышеуказанную таблицу

УСЛОВИЯ ГАРАНТИЙНОГО ОБСЛУЖИВАНИЯ

Срок гарантии - 12 месяцев от даты продажи.

Во время гарантийного периода любой ремонт может быть выполнен только квалифицированным специалистом сервисного центра.

Перед началом ремонта прибор надо отключить от электросети, сняв предохранитель или вытянув шнур питания из розетки. Непрофессиональное вмешательство и ремонт аппарата опасны, они могут вызывать впечатление электрическим током и короткое замыкание; следовательно, не пытайтесь устранить неисправность самостоятельно. Оставьте эту работу специалистам или представителям сервисного центра. Если в работе аппарата возникли какие-то незначительные проблемы, проверьте с помощью следующих инструкций, или способны Вы справиться с ними сами. Визит специалиста из авторизованного сервисного центра должен быть оплаченным Вами, если будет установлено, что прибор не работает через неподобающее или небрежное использование. Храните инструкцию таким образом, чтобы она всегда была под рукой в случаи необходимости; если будете передавать прибор другому лицу, передайте также и инструкцию.

УСЛОВИЯ :

Сертификат

Гарантия действительна только при наличии действительного Гарантийного Сертификата.

Гарантийный сертификат не действителен при наличии в нем ошибок, исправлений или несоответствий.

В Сертификате должны быть заполнены пункты: название изделия, модель, серийный номер изделия, дата продажи, подпись продавца, печать торговой организации. При отсутствии даты продажи, срок гарантии автоматически убирается из даты изготовления устройства.

Транспортировка и хранение

Ни какие дефекты изделия, вызванные незаботливой транспортировкой и хранением изделия, не подлежат бесплатному гарантийному ремонту;

Установка и эксплуатация

Бесплатный гарантийный ремонт не проводится, если дефект изделия вызван:

неправильным подключением изделия к источнику электро-, водо- и газоснабжение, а также несоответствие параметров вышеуказанных источников параметрам, которые предъявляются обязательными Государственными стандартами и Инструкцией по эксплуатации.

Эксплуатация изделий, подключенных к сети 220В без заземления, а также подключенных к источнику водоснабжения без отдельного крана подачи воды к изделию является существенным нарушением Инструкции по эксплуатации и может быть основанием для снятия изделия с гарантийного обслуживания.

Использование прибора не в соответствии с Инструкцией, а также неправильной эксплуатацией, что вызывало появление механических и других видов дефектов;

Использование изделия не в соответствии с его прямым назначением или не в домашних условиях.

При нарушении пломбирования и по другим причинам, которые не зависят от завода-производителя

Небрежность при хранении, эксплуатации и транспортировке владельцем, торговой или транспортной организацией.

в случае потери гарантийного талона или чека, владелец извлекается права на бесплатное сервисное обслуживание

в случае подключения техники не сертифицированным сервисным центром, изделие снимается из гарантии.

Ремонт

Бесплатный гарантийный ремонт не проводится, если изделие:

следы постороннего вмешательства или ремонта не уполномоченными лицами;

Имеет не санкционированные фирмой изменения конструкции или неприемлемые комплектующие;

Имеет повреждения, вызванные непредсказуемыми явлениями и действиями стихий;

Имеет повреждение, вызванные использованием нестандартных материалов и устройств;

Имеет повреждения, вызванные попаданием в середину изделия посторонних предметов, животных или насекомых;

Не имеет серийного номера или его невозможно установить;

Имеет некомплектность после его продажи;

Имеет механические повреждения(стеклянные и пластиковые изделия);

Гарантия не распространяется на расходные материалы и аксессуары.

Ответственность

Фирма не несет ответственность за убытки причиненные Вам или окружающим в связи с несоответственным использованием прибора.

Введение изделия в эксплуатацию и доработку сетей электро-, водо- и газоснабжение для совместимости с изделием не является зоной ответственности Фирмы и Фирмой не оплачивается.

В случае возникновения любых проблем с вашим прибором, перед тем как вызывать мастера, проверьте правильность установки и функционирования в соответствии с инструкцией. Оплату вызова мастера Вы будете проводить за свой счет, если изделие было в рабочем состоянии или было неправильно установлено, или неправильно использовалось.

За качество гарантийного ремонта ответственность несет обслуживающая организация(служба сервиса).

**ДОПОЛНИТЕЛЬНУЮ ИНФОРМАЦИЮ ОТНОСИТЕЛЬНО ПРОДУКЦИИ МАРКИ SANDY ВЫ
МОЖЕТЕ ПОЛУЧИТЬ НА САЙТЕ**

WWW.CANDY.UA

ЗА ТЕЛЕФОНОМ ГОРЯЧЕЙ ЛИНИИ

044 220-12-89

Город	Сервисный центр	Адрес	Телефон
Алчевск	СЦ "Булат-Сервис"	94204,г.Алчевск, ул. Белинского 11	(06442) 2-58-09, 4-84-01
Белая Церковь	КПП Сервис-Мастер	09100 г. Белая Церковь, ул. Вокзальная 5	(0456)33-29-44
Винница	„ИНТЕРСЕРВИС“	21000, ул Келецкая, 61А	(0432) 69-95-73,69-91-93
Винница	СЦ „Специалист“	21021 г. Винница ул. Порики 1	(0432) 57-91-91, 50-91-91
Винница	СЦ Скормаг-Сервис	21030 Винница, пр. Юности, 16	(0432) 46-43-93, 46-82-13, 51-92-52 , 51-92-54
Днепродзержинск	СЦ "Росток"	51934, Днепродзержинск, пр. Ленина, 66, СЦ "Росток"	(0569) 53-54-80, (067) 363-29-29
Днепропетровск	„ИНТЕРСЕРВИС“	49101, пр-т Кирова, 59	(0562) 34-67-05, 31-29-57
Днепропетровск	СЦ Меридиан (Фокстрот)	49000,г.Днепропетровск, ул. Ширшова, 16	(056) 370-55-73, 778-24-68
Донецк	СЦ "ФОКСТРОТ"	ул. 230 Стрелковой дивизии, 2 Б (вход со двора)	(062) 307-92-90
Евпатория	ТОВ „НК-Центр“	97401, пр.Перемоги, 67	(06569) 4-47-74
Житомир	КАРТАЛ	10001, ул. Киевская, 106	(0412) 41-27-97
Житомир	Профмастер	г. Житомир, ул. Л. Украинки, 2	(0412) 42-22-54

Запорожье	"Альфатехноцентр"	69002 вул. Дзержинського, 83	(061)212-03-03
Запорожье	ЗФ ООО ИНТЕРСЕРВИС	69095, ул.Гоголя, 175	(061)220-65-96, 787-50-51
Запорожье	Маэстро	69006, Запорожье, ул.Малая, 3	(061) 270-40-94, (061) 224-58-58
Запорожье	НАШ СЕРВИС	ул. 40 лет Советской Украины 65	(061) 224-62-46
Ивано-Франковск	ЧП Волков	76491, г. Ивано- Франковск, ул. Вовчинецкая, 223	(0342)71-28-13
Ильичевск	Наш Сервис	Одесская обл., Овидиопольский р-н, с. Мизикевича, ул. Пивоварная 59А	(048) 716-79-95
Керчь	ф. ЧП Фокскрымсервис	98300 г.Керчь, ул.Советская д.15	(06561) 2-30-62
Киев	Наш Сервис	04060, г. Киев, ул. Щусева, 44	0800-500-153
Киев	ООО ДТС	04218, ул. Кибальчича 2а	(044) 501-91-34, 542-79-40, 542- 93-65
Киев	РАВИС	ул. Героев Днепра 2а	0-800-504-504
Кировоград	КФ ООО ИНТЕРСЕРВИС	25015, вул. Короленко, 2	(0522) 35-79-23
Кировоград	СЦ "Оптрон"	25006, г.Кировоград, пр-т Коммунистический, 1	(0522) 24-96-47, 24-45-22, (098) 0804138, (066) 16

Кировоград	Техномир	ул. Васнецова 8	(0522) 36-10-14
Кишинев	СЦ „ROLLING INTERNATIONAL“	MD2009 вул. Фередеулуй, 4/6	(0-0-373-22) 870536, 870837
Коростень	ЧП Авторитет	ул. Кирова 28	(04142) 5-06-27
Краматорск	Валдис сервис	ул.Парковая 15	06264-56-4-56, 06264-4-19-66
Краматорск	Элма сервис	Бул.Краматорский 3	(06264) 5-93-89
Красноград	"Бытрадиотехника"	80105 ул. Сокальская, 6	(03249)2-25-63
Кременчуг	ЧП Шамрай	ул. Переяславская 55	(0536) 74-72-10, (0536) 74-71-53
Кривой Рог	„ИНТЕРСЕРВИС“	50064, ул. Косиора, 64-7	(056) 440-07-79, (056) 440-01-19
Кривой Рог	АСЦ "Фокстрот".	50103, г. Кривой Рог, ул. Революционная, 73	(056) 440-07-64
Лубны	ФЛП Коханенко	37500 ул. Радянская, 4/3	(050)457-49-65
Луганск	СЦ "Восточный"	ул. Ломоносова, 96-ж	0642) 33-02-42, 33-11-86
Луцк	СЦ Ваш Мастер	пр-кт Победы 22	тел. (0332) 23-01-03
Львов	Екосервіс Лева	79008, вул. Вінниченка, 30	(032) 297-55-57
Львов	СЦ "Миллениум"	79040, ул. Курмановича 9	(032)267-07-10
Львов	ТОВ „РОСИМПЕКС“	79034, ул.Шереневича, 28	(032) 239-55-77

Львов	ШАНС	ул. Владимира Великого 2	(032) 247-14-99
Макеевка	СПД Гордейчук В.А	Донецкая обл., г.Макеевка, ул генерала Данилова 71а	(062) 327-51-23
Мариуполь	ООО "Лотос"	87500 г Мариуполь бр. 50-лет Октября, 32/18	(0629) 49-300-5, 49-300-6,
Мариуполь	СЦ „Марсервис“	87500, пр-т Металлургов, 94	(0629) 41-06-60, 41-06-50
Мелитополь	Атлант Сервис	ул. Бронзоса 107	(0619) 43-42-41
Мукачево	АСЦ "Гарант Мукачево"	89600,г.Мукачево, ул. Береговская окружная,12	(03131)2-33-33
Николаев	„ИНТЕРСЕРВИС“	54008, Внутрикварт.проезд, 2	(0512) 58-06-47
Николаев	СЦ "Николаев-Фокстрот"	54003, г.Николаев, ул. Буденного 44-а	(0512) 55-29-04
Никополь	ПП "Ликс"	53213, Днепропетровская обл., г. Никополь, ул. Карла Либкнехта 167	(0566) 65-00-89, (099) 200-56-83, (093) 918-39-62
Новая Каховка	СЦ "Электрон"	74900 ул. Горького, 48	(05549)7-83-98
Новомосковск	Интерсервис	ул. Сучкова 54	(05693) 7-57 96
Одесса	ОФ СП ТРАНС СЕРВИС	65029, ул. Новосельского, 64	(048) 777-11-40
Одесса	Фокстрот-Сервис-Одесса, Площадка 1	65029,ул. Транспортная 7-Е	(048) 784-20-85 , 784-20-86
Одесса	Фокстрот-Сервис-Одесса, Площадка 2	65029 ул. Базарная, 76	(0482)37-21-92

Павлоград	Лотос (Интерсервис)	51400, Павлоград, ул.Шевченко, 67	(05632) 6-15-54, 6-23-42
Павлоград	ПгФ ООО ИНТЕРСЕРВИС	ул. Днепрвская 172 Б	(05632) 6-15-54, 6-23-42
Павлоград	СЦ "Пинфок"	51404 Павлоград, ул.Днепровская, 73 Б	(05632) 3-11-93
Полтава	„ИНТЕРСЕРВИС“	36023, ул. Степного фронта, 29	((0532) 69-42-62, 50-98-89
Полтава	Айкон-Сервис	пл. Независимости 20	(0532)50-67-89
Полтава	НВО „ПРОМЭЛЕКТРОНИКА“	34022, ул. Фрунзе, 66	(0532) 57-21-66
Ровно	Малитек	пр-кт. Мира 11	(0362) 64-97-77
Ровно	РАДИОМАСТЕРСКАЯ	33000 г. Ровно ул. Почтовая 2	(0362) 22-68-19
Ромны	ПП Строй	ул. Калнишевского,34	(05448)2-17-48
Севастополь	ООО ПАНОРАМА-С	99053, ул. Руднева, 7	(0692) 45-01-88
Севастополь	СЦ ДИАДЕМА	99008, ул. Пожарова, 26	(0692) 55-56-43, 45-36-99
Северодонецк	"ПП СДРТ"	93400, Луганська обл., м. Северодонецк, вул. Курчатова 19 Б	(06452) 2-78-53/ 2-38-28
Северодонецк	СЦ "Электронные системы"	93400,ул. Федоренко, 20А	(06452) 44385, (06452) 45183
Симферополь	НК-центр	95001 ул. Некрасова, 17/1	(0652)54-47-71
Симферополь	РСЦ Фокстрот	95040, г. Симферополь,	050-344-71-83

ул.Балаклавской,68

Стаханов	АСЦ "Альбит"	94000 ул. Кирова, 15	(06444)4-02-89
Сумы	"ЭЛЬФ"	40000, Суми, вул. Петропавлівська, 86/1	(0524) 660-300, 650-340, 655-510
Сумы	СЦ "Сигма-сервис"	Инд.40024,г.Сумы, ул.Прокофьева 19.	(0542) 36-50-58
Тернополь	СЦ "Репорт-сервис"	46000,пр.Слуки, 39	(0352)511247
Тирасполь	СЦ "Бриз-групп"	3300 Молдова, г Тирасполь, пер. Набережный,1	(373) 533-77202
Ужгород	Миллениум	88007, ул. Гагарина 101	(031) 266-12-97
Умань	СЦ Ремонт Сервис	ул. Шевченка 23А	(04744) 4-28-80
Феодосия	ЧП Фокскрымсервис филиал	49000, г. г.Феодосия, ул.Базарная, 4	(06562) 3-12-84
Харьков	ООО "Транс Сервис",	61002, ул. Иванова, 24	(057), 7-142-472, 7-588-563, 7-192- 116
Харьков	РСЦ ФОКСТРОТ- СЕРВИС	61125 г. Харьков, ул. Вернадского, 2	(057) 758-10-39, 758-10-40
Херсон	„ИНТЕРСЕРВИС“	ул. Карбышева, 28А	(0552)43-40-33
Херсон	ООО"Ремонт и Сервис"	73027, г.Херсон, ул.Рабочая 66	(0552) 48-58-88, 48-50-00
Хмельницкий	ООО ТРИТОН ЛТД	28009, ул. Курчатова, 18	(0382) 78-37-73
Хмельницкий	Сервисный центр "Радиодонор"	29009, г.Хмельницкий, переулок Ипподромный 2	(0382)704-700, 66-46-16

Черкассы	"ТЕХНО-ХОЛОД"	18000, ул. Громова, 146, оф.102	(0472) 56-98-68
Черкассы	"Фабрика бытового сервиса"	18000, ул. Ильина, 605	(0472) 383-124, (063) 624-24-43
Черкассы	ЕВРАЗИЯ-С	18023, ул. Одесская, 8	(0472) 66-36-53
Черкассы	СЦ Сервисный Центр	г. Черкассы, ул. Ильина 204	(0472) 45-45-86
Чернигов	РСЦ Фокстрот	14000, Чернигов, Шевченко 4	(046) 267-58-58
Черновцы	СЦ "Электросервис- Черновцы"	58003, г. Черновцы, ул. Л.Кобылицы, 105	(0372) 554869, (050) 4345529
Черновцы	Фокстрот Сервис	58000, г. Черновцы ул. Головна 265	(0372) 58-43-01
Шостка	КП ТД "БЕРЕЗКА- СЕРВИС"	41100 г. Шостка, Сумская обл., ул. Рабочая д. 5	(05449) 4-07-07
Энергодар	СЦ Термолайн	ул. Воинов Интернационалистов 32	(06139) 6-80-61
Ялта	"Ликс-Лайн"	98600 ул. Дзержинского, 15	(0654) 27-67-86, (095) 066-85-56, (097) 242-72-97