

Canon

Многофункциональный принтер

i-SENSYS MF212w / MF211

Данный аппарат позволяет использовать три функции: копирование, печать и сканирование.

В этом документе описаны принципы безопасной эксплуатации аппарата и контактная информация на случай, если не удастся устранить неполадку.

Табличка с расчетными характеристиками

Обратите внимание на табличку с расчетными характеристиками на задней панели изделия, которая содержит следующие сведения.

- Дата производства: ММ.ГГГГ
- Страна происхождения: СДЕЛАНО В ХХХ
- Напряжение источника питания: хх В, хх Гц, хх А
- Логотип EAC

Если устранить неполадку не удастся

Если приведенные в данном разделе рекомендации не позволяют устранить неполадку, обратитесь к местному уполномоченному дилеру Canon или в справочную службу Canon.

Обращаясь в компанию Canon, подготовьте следующую информацию.

- Название изделия (MF212w / MF211)
- Серийный номер (состоит из восьми буквенно-цифровых символов; указан на табличке на задней панели аппарата)
- Место приобретения
- Характер неисправности
- Меры, принятые для устранения неполадки, и их результаты

⚠ ПРЕДУПРЕЖДЕНИЕ

Если аппарат издает странные звуки, испускает дым или неприятный запах
Немедленно ОТКЛЮЧИТЕ питание, отсоедините кабель питания и обратитесь к местному уполномоченному дилеру Canon или в справочную службу Canon. Не пытайтесь самостоятельно разобрать или отремонтировать аппарат.

🔧 ВАЖНО

При попытке самостоятельного ремонта аппарата

Ограниченная гарантия может быть аннулирована.

Обратная связь

Российская Федерация (импортер)	Республика Казахстан (импортер и дилер)
ООО «Канон Ру» Серебряническая наб., 29 Бизнес-центр «Серебряный город», 8й этаж 109028, Москва, Россия	Контактная информация приведена в упаковочной коробке. Храните ее в надежном месте.

Республика Беларусь (импортер и дилер)
Контактная информация приведена в упаковочной коробке. Храните ее в надежном месте.

Технические характеристики

Помните, что технические характеристики могут изменяться без предварительного уведомления.

Технические характеристики аппарата	
Тип	Персональный настольный
Источник питания	220–240 В, 50/60 Гц (Требования к питанию могут изменяться в зависимости от страны приобретения аппарата.)
Потребляемая мощность	<ul style="list-style-type: none">Максимум: 1270 Вт Среднее потребление в режиме ожидания: Прибл. 5,4 Вт Среднее потребление в спящем режиме: <ul style="list-style-type: none">MF212w: Прибл. 1,6 Вт (при проводном подключении) Прибл. 2 Вт (при беспроводном подключении) MF211: Прибл. 1,6 Вт Когда переключатель питания от электросети выключен: 0,5 Вт или менее
Время прогрева	<ul style="list-style-type: none">MF212w: 13,5 секунды или менее MF211: 12,0 секунды или менее
Вес	<ul style="list-style-type: none">MF212w: Прибл. 10,8 кг MF211: Прибл. 10,7 кг

FT6-1108 (000) XXXXXXXXXX	Copyright CANON INC. 2014	 <p>F T 6 - 1 1 0 8 - 0 0 0</p>
------------------------------	---------------------------	---

Технические характеристики аппарата	
Габариты (Ш x Д x В)	390 x 371 x 312 мм
Условия эксплуатации	Температура: от 10 до 30 °С Влажность: от 20 до 80 % относительной влажности (без конденсации)
Интерфейс подключения к узлу	<ul style="list-style-type: none">MF212w 100BASE-TX 10BASE-T Hi-Speed USB IEEE 802.11 b/g/n (режим инфраструктуры) MF211 Hi-Speed USB
Разрешенные документы	Для получения дополнительной информации см. «e-Manual» (в формате HTML) на DVD-диске из комплекта поставки аппарата.
Разрешенная бумага	Для получения дополнительной информации см. «e-Manual» (в формате HTML) на DVD-диске из комплекта поставки аппарата.

Технические характеристики копирования	
Разрешение сканирования	<ul style="list-style-type: none">Текст/Фото (высокая скорость): 300 x 600 точек на дюйм Текст/Фото, Фото, Текст: 600 x 600 точек на дюйм
Разрешение на выходе	600 x 600 точек на дюйм
Коэффициент масштабирования при копировании	100% 1:1, 400% максимум, 200%, 141% A5->A4, 70% A4->A5, 50%, 25% минимум
Скорость копирования (Обычная бумага A4, 1:1)	23 копий/мин
Объем непрерывного копирования	Не более 99 копий
Время создания первой копии (A4)	9 секунд или менее

Технические характеристики принтера	
Емкость выводного лотка (новая стопка бумаги формата A4)	Прибл. 100 листов (68 г/м²)
Скорость печати (Обычная бумага A4, 1:1)	23 стр/мин
Время печати первой страницы (A4)	6 сек. или менее
Разрешение печати	600 x 600 точек на дюйм (1200 x 1200 точек на дюйм эквивалент)
Градация оттенков	256 градаций
Картриджи с тонером	Для получения дополнительной информации см. «Электронное руководство пользователя» (в формате HTML) на DVD-диске из комплекта поставки аппарата.

Технические характеристики сканера	
Максимальный размер для сканирования	До 216 x 297 мм
Разрешение сканирования	<ul style="list-style-type: none">Оптическое разрешение: До 600 x 600 точек на дюйм Программное разрешение с интерполяцией: 9600 x 9600 точек на дюйм
Драйвер	<ul style="list-style-type: none">TWAIN WIA 1.0 (Windows XP) WIA 2.0 (Windows Vista/7/8)

Важные указания по технике безопасности

Перед началом работы с аппаратом внимательно прочитайте раздел «Важные указания по технике безопасности» в данном руководстве и в электронном руководстве пользователя.

Поскольку эти указания предназначены для предотвращения материального ущерба или травмирования пользователя и других лиц, обязательно обращайтесь на эти указания и дополнительные требования.

Обратите внимание, что вы несете ответственность за какие-либо повреждения, возникшие в результате несоблюдения указаний, описанных в данном руководстве, за использование аппарата в целях, для которых он не предназначен, а также за ремонт или модификации, сделанные кем-либо, не являющимся авторизированным специалистом Canon.

Установка

⚠ ПРЕДУПРЕЖДЕНИЕ

- Не устанавливайте аппарат вблизи легковоспламеняющихся веществ, таких как продукты на основе спирта или разбавители краски. Контакт этих веществ с электрическими компонентами внутри аппарата может привести к их воспламенению и стать причиной пожара или поражения электрическим током.
- Не кладите на аппарат цепочки или другие металлические предметы, а также емкости с жидкостью. Контакт посторонних веществ с электрическими компонентами внутри аппарата может стать причиной возгорания или поражения электрическим током. В случае попадания вышеперечисленных веществ внутрь аппарата немедленно выключите питание аппарата и обратитесь к местному дилеру Canon.
- Не используйте аппарат рядом с каким-либо медицинским оборудованием. Радиоволны, излучаемые данным аппаратом, могут создавать помехи для работы медицинского оборудования, что может привести к серьезному несчастному случаю.

⚠ ВНИМАНИЕ

- Не устанавливайте аппарат в перечисленных ниже местах. Это может стать причиной травмы, возгорания или поражения электрическим током.
 - На неустойчивом основании
 - Место, подверженное чрезмерной вибрации
 - Место, где могут быть заблокированы вентиляционные отверстия (слишком близко от стен, на кровати, на ворсистом ковре и в других подобных местах)
 - Влажное или запыленное помещение
 - Место, подверженное воздействию прямого солнечного света, а также места вне помещений
 - Место, подверженное воздействию высоких температур
 - Место вблизи открытого огня
 - Помещение с плохой системой вентиляции
- Хотя при работе аппарата выделяется озон, он никоим образом не влияет на организм человека. Однако при необходимости использования аппарата в течение длительного периода времени убедитесь, что место установки хорошо проветривается.
- Не подключайте к данному аппарату кабели, не утвержденные изготовителем. Это может привести к возгоранию или поражению электрическим током.
- Устройства, оборудованные жестким диском, могут работать некорректно при использовании на высоте выше 3000 м над уровнем моря.

Источник питания

⚠ ПРЕДУПРЕЖДЕНИЕ

- Не используйте другие шнуры питания, кроме шнура, входящего в комплект принтера – это может стать причиной возгорания или поражения электрическим током.
- Не изменяйте устройство шнура питания, не перегибайте и не растягивайте его с силой. Не помещайте на шнур питания тяжелые предметы. Повреждение шнура питания может стать причиной возгорания или поражения электрическим током.
- Не вставляйте и не извлекайте штепсель шнура питания из розетки мокрыми руками – это может привести к поражению электрическим током.
- Не используйте с данным аппаратом удлинители или удлинители с несколькими розетками. Это может привести к возгоранию или поражению электрическим током.
- Не сворачивайте шнур питания и не завязывайте его узлом – это может стать причиной возгорания или поражения электрическим током.
- Вставляйте штепсель шнура питания в розетку сети переменного тока полностью. Невыполнение этого правила может стать причиной возгорания или поражения электрическим током.
- Во время грозы полностью извлекайте штепсель шнура питания из розетки. Невыполнение этого правила может стать причиной возгорания, поражения электрическим током или неисправности.

⚠ ВНИМАНИЕ

- Используйте только источник питания, отвечающий требованиям к напряжению, которые приведены в данном руководстве. Невыполнение этого правила может стать причиной возгорания или поражения электрическим током.
- Не заграждайте доступ к розетке, к которой подключен данный аппарат, чтобы можно было легко извлечь шнур питания в случае аварийной ситуации.

Обращение

⚠ ПРЕДУПРЕЖДЕНИЕ

- Не разбирайте аппарат и не пытайтесь что-либо изменить в его устройстве. Некоторые компоненты внутри аппарата сильно нагреваются или находятся под высоким напряжением, что может стать причиной возгорания или поражения электрическим током.
- Не позволяйте детям прикасаться или играть со шнуром питания, кабелями, а также внутренними или электрическими компонентами. Это может привести к травме.

- Если аппарат издает необычный шум, выделяет непривычный запах, дым или избыточное тепло, обратитесь к уполномоченному дилеру Canon. Продолжение эксплуатации в таких условиях может стать причиной возгорания или поражения электрическим током.
- Не распыляйте вблизи аппарата легковоспламеняющиеся вещества. Контакт легковоспламеняющихся веществ с электрическими компонентами внутри аппарата может стать причиной возгорания или поражения электрическим током.

⚠ ВНИМАНИЕ

- Для собственной безопасности отсоедините шнур питания, если аппарат не будет использоваться в течение длительного периода времени.
- Соблюдайте осторожность при открытии и закрытии крышек, чтобы не поранить руки.
- Избегайте контакта рук и одежды с валиками в области вывода. Захват валиками рук или одежды может привести к травме.
- Во время работы и сразу после использования внутренние компоненты аппарата и выводной лоток сильно нагреваются. Во избежание получения ожогов не прикасайтесь к этим областям. Кроме того, только что отпечатанная бумага может быть горячей, поэтому при обращении с ней соблюдайте осторожность. Невыполнение этих правил может привести к ожогам.

Техническое обслуживание и осмотры

⚠ ПРЕДУПРЕЖДЕНИЕ

- Перед очисткой выключите аппарат и извлеките шнур питания из розетки. Невыполнение этого правила может привести к возгоранию или поражению электрическим током.
- Периодически извлекайте штепсель шнура питания из розетки и прочищайте зону вокруг оснований металлических контактов штепселя и розетки сухой тканью, чтобы удалить пыль и грязь. Во влажном помещении накопленная пыль может вызвать короткое замыкание или привести к пожару.
- Используйте для очистки аппарата влажную, хорошо отжатую ткань. Смачивайте ткань для очистки только водой. Не используйте спирт, бензин, растворители краски и другие легковоспламеняющиеся вещества. Контакт этих веществ с электрическими компонентами внутри аппарата может стать причиной возгорания или поражения электрическим током.
- Регулярно проверяйте шнур питания и штепсель на наличие повреждений. Проверяйте аппарат на наличие ржавчины, вмятин, царапин, трещин или чрезмерного тепловыделения. Использование аппарата, который содержится ненадлежащим образом, может стать причиной возгорания или поражения электрическим током.

Расходные материалы

⚠ ПРЕДУПРЕЖДЕНИЕ

- Не бросайте отработанные картриджи с тонером в открытый огонь. Это может вызвать возгорание и привести к ожогам или пожару.
- При случайном рассыпании тонера осторожно сотрите частички тонера мягкой влажной тканью, при этом избегая вдыхания тонерной пыли. Запрещается использовать для очистки просыпанного тонера пылесос. Это может привести к повреждению пылесоса или взрыву пыли, вызванному статическим разрядом.

⚠ ВНИМАНИЕ

- Храните картриджи с тонером и другие расходные материалы в местах, недоступных для детей. При случайном проглатывании тонера немедленно обратитесь к врачу или в токсикологический центр.
- Не пытайтесь разбирать картридж с тонером. Тонер может просыпаться и попасть в глаза или рот. При попадании тонера в глаза или рот немедленно промойте их холодной водой и обратитесь к врачу.
- Если тонер просыпался из картриджа, старайтесь не вдыхать его и не допускайте его попадания на кожу. При попадании тонера на кожу немедленно смойте его водой с мылом. В случае вдыхания тонера или возникновения кожного раздражения из-за контакта с тонером немедленно обратитесь к врачу или в токсикологический центр.

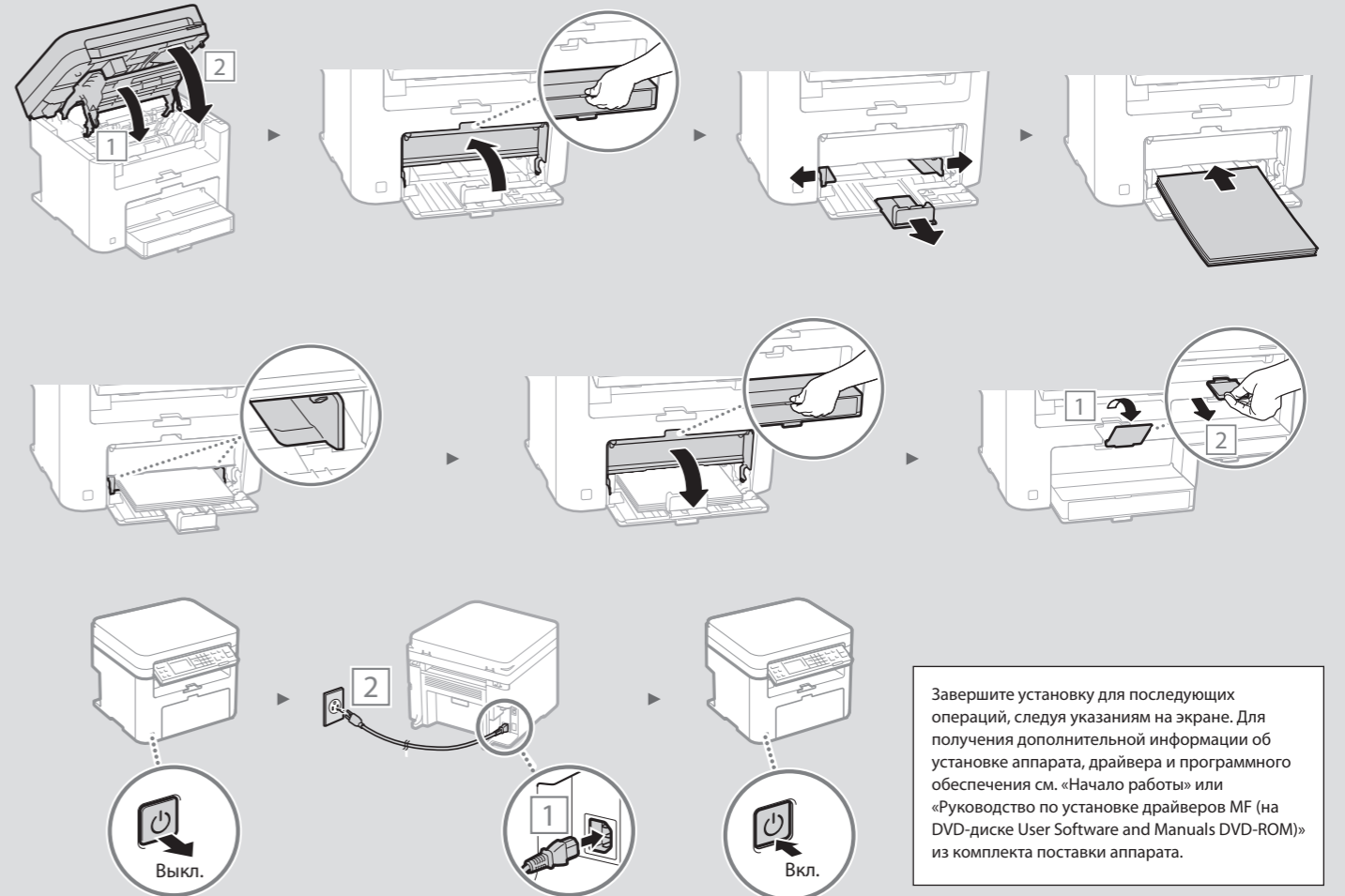
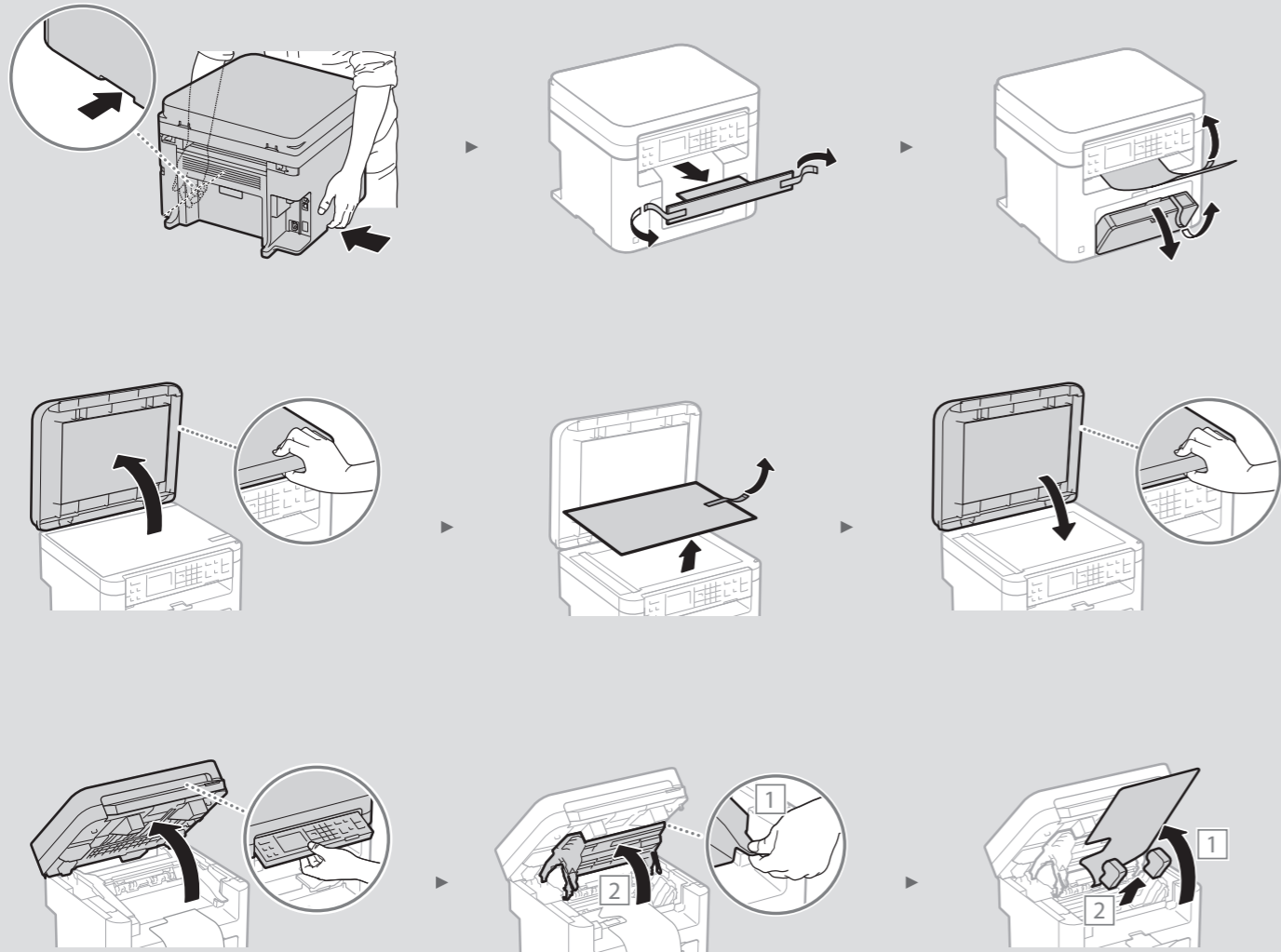
Другое

⚠ ПРЕДУПРЕЖДЕНИЕ

- При использовании кардиостимулятора: Аппарат создает слабое магнитное поле. Если вы чувствуете какие-либо отклонения в организме во время использования аппарата, немедленно отойдите от него и обратитесь к врачу.

Подготовка аппарата

Для получения дополнительной информации см. «Начало работы (GettingStarted)» из комплекта поставки аппарата.



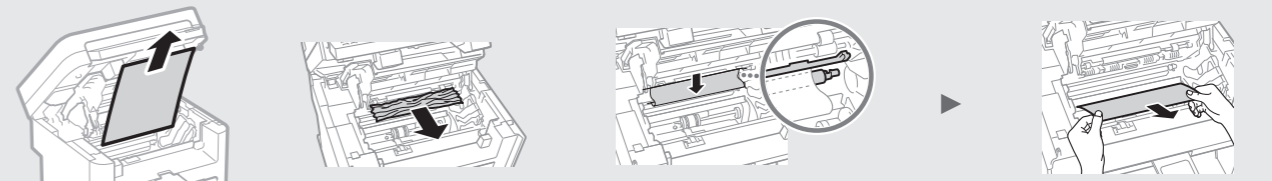
Завершите установку для последующих операций, следуя указаниям на экране. Для получения дополнительной информации об установке аппарата, драйвера и программного обеспечения см. «Начало работы» или «Руководство по установке драйверов MF (на DVD-диске User Software and Manuals DVD-ROM)» из комплекта поставки аппарата.

Устранение замятия бумаги

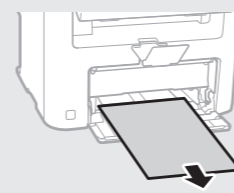
Если отображается следующий экран, внутри аппарата произошло замятие бумаги. Для извлечения застрявшего документа или бумаги следуйте указаниям на экране. В данном руководстве указаны только те области, где происходит замятие бумаги. Подробнее о каждой функции см. электронное руководство пользователя.

Проверьте. Бумага замята, или карт. не вставлен. Нажмите [▶] для отображения шагов.

Внутри аппарата



Лоток для бумаги



Лоток ручной подачи

