

Canon

IXUS 180

IXUS 182

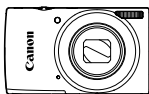
**Руководство по началу работы
с цифровой камерой**

РУССКИЙ

Комплект поставки

Перед использованием проверьте наличие в комплекте поставки камеры перечисленных ниже комплектующих.

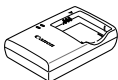
Если что-либо отсутствует, обращайтесь по месту приобретения камеры.



Камера



Аккумулятор
NB-11L*1



Зарядное устройство
CB-2LFE



Ремень для запястья*2


*1 Не снимайте с аккумулятора клейкую пленку.

*2 Инструкции по установке см. в *Руководстве пользователя камеры*, которое можно загрузить с веб-сайта Canon.

- Печатная версия также доступна для загрузки.
- Карта памяти не входит в комплект поставки.

Поддерживаемые карты памяти

Карты памяти не входят в комплект поставки. Приобретите требуемую карту одного из указанных ниже видов. Эти карты памяти могут использоваться независимо от их емкости. Подробные сведения о количестве кадров и времени съемки на карту памяти см. в разделе «Технические характеристики» загружаемого *Руководства пользователя камеры*.

- Карты памяти SD
- Карты памяти SDHC
- Карты памяти SDXC* 

* Карты, соответствующие стандартам SD. Однако работа с данной камерой проверена не для всех карт памяти.

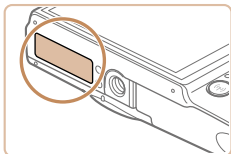
Руководства и программное обеспечение



Руководства и программное обеспечение можно загрузить из Интернета по следующему URL-адресу.

<http://www.canon.com/icpd/>

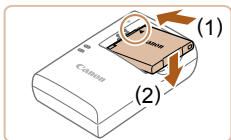
- На компьютере, подключенном к Интернету, перейдите по указанному выше URL-адресу.
- Перейдите на сайт для своей страны или региона.
- Для просмотра руководств требуется программа Adobe Reader.
- Программное обеспечение можно также загрузить из Интернета по приведенному выше URL-адресу. Инструкции по загрузке и установке программного обеспечения см. в *Руководстве пользователя камеры*, доступном для загрузки.



- При загрузке руководств или программного обеспечения может потребоваться ввести серийный номер (номер корпуса). В этом случае введите номер, отпечатанный на нижней стороне камеры.

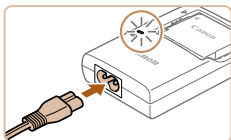
Начальная подготовка

Зарядка аккумулятора



1 Установите аккумулятор.

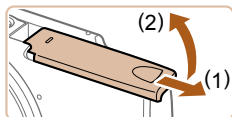
- Совместив метки ▲ на аккумуляторе и зарядном устройстве, установите аккумулятор, нажав на него внутрь (1) и опустив (2).



2 Зарядите аккумулятор.

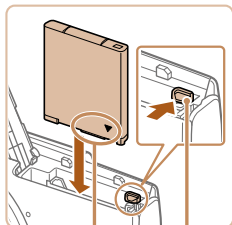
- Подключите кабель питания к зарядному устройству, затем подключите другой конец кабеля к электрической розетке.
- Индикатор зарядки загорается оранжевым цветом, и начинается зарядка.
- После завершения зарядки цвет индикатора изменяется на зеленый. Извлеките аккумулятор.
- Подробные сведения о времени зарядки, а также о количестве кадров и времени съемки с полностью заряженным аккумулятором см. в разделе «Технические характеристики» загружаемого *Руководства пользователя камеры*.

Установка аккумулятора и карты памяти



1 Откройте крышку.

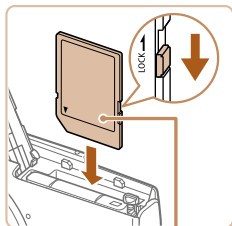
- Сдвиньте крышку (1) и откройте ее (2).



2 Установите аккумулятор.

- Нажимая на фиксатор аккумулятора в направлении стрелки, вставьте аккумулятор в показанной ориентации и нажмите на него до фиксации со щелчком.
- Чтобы снять аккумулятор, нажмите фиксатор аккумулятора в направлении стрелки.

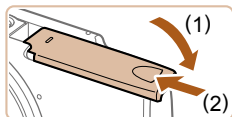
Контакты Фиксатор
 аккумулятора



3 Проверьте язычок защиты от записи на карте и установите карту памяти.

- Запись на карты памяти с язычком защиты от записи невозможна, если язычок находится в положении блокировки. Переключите язычок в разблокированное положение.
- Установите карту памяти в показанной ориентации до фиксации со щелчком.
- Для извлечения карты памяти нажмите на нее до щелчка, затем медленно отпустите карту.

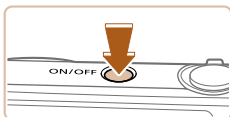
Этикетка



4 Закройте крышку.

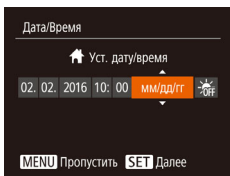
- Опустите крышку (1) и, прижимая крышку вниз, сдвиньте ее до фиксации в закрытом положении (2).
- Если крышка не закрывается, убедитесь, что на шаге 2 аккумулятор вставлен в правильной ориентации.

Установка даты и времени



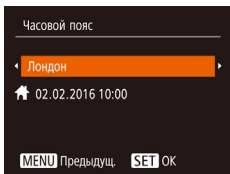
1 Включите камеру.

- Нажмите кнопку ON/OFF.
- Отображается экран [Дата/Время].



2 Установите дату и время.

- Кнопками [◀][▶] выберите значение.
- Кнопками [▲][▼] установите дату и время.
- После завершения нажмите кнопку [FUNC SET].



3 Установите домашний часовой пояс.

- Кнопками [◀][▶] выберите свой домашний часовой пояс.
- После завершения нажмите кнопку [FUNC SET]. После подтверждающего сообщения экран настройки больше не отображается.
- Чтобы выключить камеру, нажмите кнопку ON/OFF.



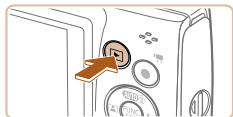
Изменение даты и времени

Для настройки даты и времени после их установки выполните следующие операции.

- 1 Нажмите кнопку [MENU].
- 2 Перемещая рычаг зумирования, выберите вкладку [👉].
- 3 Кнопками [▲][▼] выберите пункт [Дата/Время], затем нажмите кнопку [⊕].
- 4 Настройте параметры в соответствии с инструкциями шага 2 раздела «Установка даты и времени».
- 5 Нажмите кнопку [MENU].

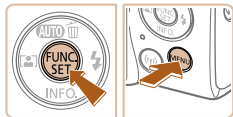
Язык

Установите требуемый язык отображаемого интерфейса.



1 Перейдите в режим воспроизведения.

- Нажмите кнопку [▶].



2 Откройте экран настройки.

- Нажмите кнопку [⊕] и, не отпуская ее, нажмите кнопку [MENU].

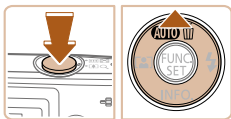


- Кнопками [▲][▼][◀][▶] выберите язык, затем нажмите кнопку [⊕].

Опробование камеры

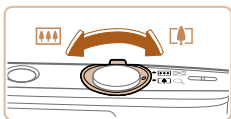
Съемка

Для полностью автоматического выбора оптимальных настроек для определенных сюжетов просто позвольте камере определять объект и условия съемки.



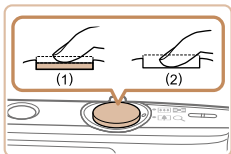
1 Включите камеру и перейдите в режим [AUTO].

- Нажмите кнопку ON/OFF.
- Несколько раз нажмите кнопку [▲], чтобы появился значок [AUTO].



2 Выберите композицию кадра.

- Контролируя изображение на экране, для увеличения объекта переместите рычаг зумирования в направлении символа [🌲] (положение телефото), а для уменьшения объекта переместите этот рычаг в направлении символа [🌳] (широкоугольное положение).



3 Произведите съемку.

Съемка фотографий

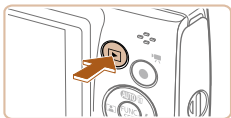
- Слегка (наполовину) нажмите кнопку спуска затвора (1).
- После завершения фокусировки камера подает два звуковых сигнала и отображаются рамки автофокусировки, указывающие области изображения, находящиеся в фокусе. Полностью нажмите кнопку спуска затвора (2).



Съемка видеofilмов

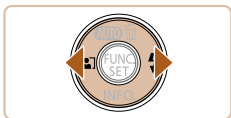
- Нажмите кнопку видеосъемки для начала съемки, снова нажмите эту кнопку для остановки съемки.

Просмотр



1 Перейдите в режим воспроизведения.

- Нажмите кнопку [▶].



2 Просматривайте снимки.

- Для просмотра предыдущего или следующего снимка нажимайте кнопки [◀][▶].
- Видеофильмы обозначаются значком [SET▶]. Для воспроизведения видеофильмов переходите к шагу 3.



3 Запустите воспроизведение видеофильмов.

- Нажмите кнопку [FUNC SET], кнопками [▲][▼] выберите значок [▶], затем снова нажмите кнопку [FUNC SET].
- Начинается воспроизведение, и после завершения видеофильма отображается значок [SET▶].
- Для регулировки громкости используйте кнопки [▲][▼].

Удаление изображений

Для стирания изображения, выбранного на шаге 2, выполните указанные ниже операции. Помните, что стертые изображения невозможно восстановить.

- 1 Нажмите кнопку [▲].
- 2 После появления запроса [Удалить?] кнопками [◀][▶] выберите пункт [Удалить], затем нажмите кнопку [FUNC SET].

Торговые марки и лицензирование

- Microsoft и Windows являются торговыми марками или зарегистрированными торговыми марками корпорации Microsoft в США и/или других странах.
- Macintosh и Mac OS являются торговыми марками корпорации Apple Inc., зарегистрированными в США и других странах.
- App Store, iPhone и iPad являются торговыми марками корпорации Apple Inc.
- Логотип SDXC является торговой маркой корпорации SD-3C, LLC.
- Wi-Fi®, Wi-Fi Alliance®, WPA™, WPA2™ и Wi-Fi Protected Setup™ являются торговыми марками или зарегистрированными торговыми марками альянса Wi-Fi Alliance.
- N-метка является торговой маркой или зарегистрированной торговой маркой NFC Forum, Inc. в США и других странах.
- Все остальные торговые знаки являются собственностью соответствующих владельцев.
- В данном устройстве используется технология exFAT, лицензированная у корпорации Microsoft.
- This product is licensed under AT&T patents for the MPEG-4 standard and may be used for encoding MPEG-4 compliant video and/or decoding MPEG-4 compliant video that was encoded only (1) for a personal and non-commercial purpose or (2) by a video provider licensed under the AT&T patents to provide MPEG-4 compliant video. No license is granted or implied for any other use for MPEG-4 standard.
* Приводится на английском языке согласно требованиям.

Ограничение ответственности

- Несанкционированное тиражирование данного Руководства запрещено.
- Все измерения основаны на стандартах тестирования Canon.
- Информация может быть изменена без уведомления, так же как и технические характеристики и внешний вид изделия.
- Фактический вид оборудования может несколько отличаться от показанного на иллюстрациях и примерах экрана из данного Руководства.
- Независимо от указанного выше, компания Canon не несет ответственности за любой ущерб, связанный с использованием данного продукта.

Страна происхождения: см. на коробке.

Дата производства: дата производства этого изделия указана на коробке.

ООО «Канон Ру»

Серебряническая набережная, 29, 8-й этаж, бизнес-центр «Серебряный город», Москва, 109028, Россия

Импортер для Белоруссии

Контактная информация указана на коробке.

Храните в безопасном месте.

Технические характеристики

Источник питания	Аккумулятор NB-11L
Габариты (на основе рекомендаций CIPA)	95,3 x 56,8 x 23,6 мм
Вес (на основе рекомендаций CIPA)	Прибл. 138 г (включая аккумулятор и карту памяти) Прибл. 123 г (только корпус камеры)

ВНИМАНИЕ

СУЩЕСТВУЕТ РИСК ВЗРЫВА, ЕСЛИ ВСТАВЛЕН АККУМУЛЯТОР НЕПРАВИЛЬНОГО ТИПА.
УТИЛИЗИРУЙТЕ ОТРАБОТАННЫЕ АККУМУЛЯТОРЫ В СООТВЕТСТВИИ С ТРЕБОВАНИЯМИ
МЕСТНОГО ДЕЙСТВУЮЩЕГО ЗАКОНОДАТЕЛЬСТВА.

Для обеспечения правильной работы этого изделия рекомендуется использовать оригинальные дополнительные принадлежности компании Canon.

- Интерфейсный кабель IFC-400PCU
- Аудио/видеокабель AVC-DC400

Модель имеет номер PC2266 (включая модуль беспроводной сети модели WM227). Для определения своей модели проверьте номер, начинающийся с PC, на наклейке на нижней панели камеры или на тыльной стороне наклоняемого экрана.

Страны и регионы, в которых разрешено использование беспроводной сети – Использование беспроводных сетей ограничено в некоторых странах и регионах, и за их незаконное использование в национальном или местном законодательстве могут быть предусмотрены наказания. Во избежание нарушения законодательства в отношении беспроводных сетей посетите веб-сайт Canon и проверьте, где разрешено их использование.

Обратите внимание, что компания Canon не несет ответственности за любые возможные проблемы, связанные с использованием беспроводных сетей в других странах и регионах.

Любые из следующих действий могут повлечь юридические наказания:

- изменение или модифицирование изделия;
- снятие с изделия сертификационных наклеек.

Запрещается использовать предусмотренную в данном изделии функцию беспроводной сети рядом с медицинским и другим электронным оборудованием.

Использование функции беспроводной сети рядом с медицинским или иным электронным оборудованием может отрицательно влиять на работу этих устройств.

Complies with
IDA Standards
DB00671

CANON EUROPA N.V. Bovenkerkerweg 59, 1185 XB Amstelveen, The Netherlands
CANON INC. 30-2, Shimomaruko 3-chome, Ohta-ku, Tokyo 146-8501, Japan

Некоторые логотипы технических стандартов, которым соответствует камера, можно просмотреть на экране, выбрав MENU > вкладка [Y] > [Отображ. логотипа сертиф.].