

CASO®
GERMANY

Соковыжималка SJ 200



№ артикула 3500

Braukmann GmbH
Raiffeisenstraße 9
D-59757 Arnsberg

Тел.: +49 (0) 29 32 / 80 55 4 – 99
Факс: +49 (0) 29 32 / 80 55 4 – 77

е-Mail: kundenservice@caso-germany.de
Интернет: www.caso-germany.de

№ документа: 3500 20-03-2015
Мы не несем ответственности за опечатки и ошибки в наборе
© 2015 Braukmann GmbH

1 Руководство по эксплуатации	4
1.1 Общие указания	4
1.2 Информация о данном руководстве.....	4
1.3 Предупредительные указания	4
1.4 Ограничение ответственности.....	5
1.5 Защита авторского права.....	5
2 Безопасность	5
2.1 Использование по назначению	6
2.2 Общие указания по безопасности	6
2.3 Опасность вследствие электрического тока.....	7
3 Ввод в эксплуатацию	8
3.1 Указания по безопасности	8
3.2 Объем поставки и проверка после транспортировки	8
3.3 Распаковка.....	8
3.4 Утилизация упаковки	9
3.5 Требования к месту установки	9
3.6 Подключение к сети	9
4 Конструкция и функциональное назначение.....	10
4.1 Общий вид	10
4.2 Сборка	10
4.3 Типовая табличка	10
5 Эксплуатация и функционирование	10
5.1 Перед первым использованием.....	12
5.2 Ввод в эксплуатацию	12
5.2.1 Функция блокировки сока и жмыха.....	12
6 Очистка и уход.....	13
6.1 Указания по безопасности	13
6.2 Очистка.....	13
7 Устранение неисправностей	13
7.1 Указания по безопасности	14
7.2 Неисправности.....	14
8 Утилизация отслужившего прибора.....	14
9 Гарантия	14
10 Технические характеристики.....	15

1 Руководство по эксплуатации

1.1 Общие указания

Прочтите информацию, содержащуюся в данном Руководстве по эксплуатации, чтобы быстро ознакомиться с прибором и в полном объеме использовать все его функции.

Ваша соковыжималка Entsafter SJ 200 прослужит Вам долгие годы при надлежащем использовании и уходе. Желаем приятного пользования.

1.2 Информация о данном руководстве

Данное Руководство по эксплуатации является составной частью соковыжималки Entsafter SJ 200 (в дальнейшем именуемой «прибор») и содержит важные указания по вводу в эксплуатацию, технике безопасности, использованию по назначению, а также уходу за прибором.

Руководство по эксплуатации должно всегда находиться вблизи прибора. Его необходимо прочесть всем лицам, осуществляющим:

- ввод в эксплуатацию,
- обслуживание,
- устранение неисправностей и/или
- очистку

прибора.

Сохраните данное Руководство по эксплуатации, при передаче прибора другому лицу передайте вместе с ним Руководство по эксплуатации.

1.3 Предупредительные указания

В данном Руководстве по эксплуатации используются следующие предупредительные указания:

▲ ОПАСНОСТЬ

Предупредительное указание этой степени опасности обозначает угрозу опасной ситуации.

Если опасная ситуация не будет предотвращена, это может привести к смерти или тяжелым травмам.

- ▶ Во избежание опасности смерти или тяжелых травм людей необходимо следовать инструкциям в данном предупредительном указании.

▲ ПРЕДУПРЕЖДЕНИЕ

Предупредительное указание этой степени опасности обозначает возможность опасной ситуации.

Если опасная ситуация не будет предотвращена, это может привести к тяжелым травмам.

- ▶ Во избежание опасности травм людей необходимо следовать инструкциям в данном предупредительном указании.

▲ОСТОРОЖНО

Предупредительное указание этой степени опасности обозначает возможность опасной ситуации.

Если опасная ситуация не будет предотвращена, это может привести к легким или умеренно тяжелым травмам.

- ▶ Во избежание опасности травм людей необходимо следовать инструкциям в данном предупредительном указании.

УКАЗАНИЕ

Указание обозначает дополнительную информацию, облегчающую обращение с прибором.

1.4 Ограничение ответственности

Вся содержащаяся в данном Руководстве по эксплуатации техническая информация, данные и указания по установке, эксплуатации и уходу за прибором соответствуют актуальному уровню наших знаний на момент печати и учитывают весь наш опыт и знания. Сведения, рисунки и описания, содержащиеся в данном Руководстве по эксплуатации, не могут являться основанием для заявления каких-либо претензий.

Производитель не несет ответственности за ущерб, возникший вследствие:

- несоблюдения указаний, содержащихся в Руководстве по эксплуатации;
- использования прибора не по назначению;
- неквалифицированного ремонта;
- технических изменений, модификаций прибора;
- использования не разрешенных запчастей.

Мы не рекомендуем осуществлять какие-либо модификации прибора, в случае модификаций гарантия становится недействительной.

Перевод осуществляется самым добросовестным образом. Однако мы не несем ответственности за ошибки в переводе, даже если перевод был выполнен нами или по нашему заказу. Наши обязательства ограничиваются только оригинальным немецким текстом.

1.5 Защита авторского права

Данная документация защищена авторским правом.

Braukmann GmbH сохраняет за собой все права, в том числе право на фотомеханическое воспроизведение, копирование и распространение посредством особых способов (например, обработка данных, носители данных, сети передачи данных), в том числе частичное.

Мы оставляем за собой право на внесение содержательных и технических изменений.

2 Безопасность

В этой главе Вы получите важные указания по безопасности при обращении с прибором. Данный прибор соответствует установленным правилам техники безопасности. Однако ненадлежащая эксплуатация прибора может привести к травмам людей и причинению материального ущерба.

2.1 Использование по назначению

Данный прибор предназначен для использования в домашнем хозяйстве в закрытых помещениях для

- выжимания сока из овощей и/или фруктов.

Другое использование или использование, выходящие за рамки вышеуказанного, является использованием не по назначению.

▲ ПРЕДУПРЕЖДЕНИЕ

Опасность вследствие использования не по назначению!

При использовании не по назначению и/или использовании, отличном от указанного в Руководстве по эксплуатации, от прибора могут исходить определенные опасности.

- ▶ Использовать прибор только по назначению.
- ▶ Соблюдать принципы и методы, описанные в данном Руководстве по эксплуатации.

Претензии и требования любого рода в связи с ущербом, причиненным вследствие использования прибора не по назначению, исключены.

Все риски несет пользователь.

2.2 Общие указания по безопасности

УКАЗАНИЕ

В целях обеспечения безопасного обращения с прибором следуйте нижеприведенным общим указаниям по безопасности:

- ▶ Перед использованием проверяйте прибор на предмет видимых внешних повреждений. Если прибор поврежден, не используйте его.
- ▶ При повреждении сетевого провода необходимо обратиться к авторизованному специалисту для замены сетевого провода.
- ▶ Данный прибор разрешено использовать детям в возрасте старше 8 лет, а также лицам с ограниченными умственными, сенсорными или физическими возможностями, если они были проинструктированы по безопасной эксплуатации прибора и осознают опасности, которые могут исходить от него.
- ▶ Не позволяйте детям играть с прибором.
- ▶ Детям запрещено выполнять работы по очистке и техническому обслуживанию прибора без контроля со стороны взрослых.
- ▶ Не оставляйте прибор без присмотра во время эксплуатации.
- ▶ Ремонт разрешено осуществлять только квалифицированным специалистам, прошедшим обучение у производителя. Неквалифицированный ремонт может привести к серьезным опасностям для пользователя.
- ▶ Ремонт прибора в течение гарантийного срока разрешается осуществлять только сервисной службе, авторизованной производителем. В противном случае при возникновении дефектов после ремонта пользователь не имеет права заявлять гарантийные претензии.
- ▶ Поврежденные компоненты можно заменять только оригинальными запчастями. Выполнение требований техники безопасности гарантировано только при использовании оригинальных запчастей.

УКАЗАНИЕ

- ▶ Не погружайте прибор в воду и другие жидкости, не мойте его в посудомоечной машине.
- ▶ Не перегружайте прибор и не используйте его на холостом ходу.
- ▶ Прежде чем выбрасывать жмых из контейнера для жмыха, отсоедините прибор от сети.
- ▶ Удостоверьтесь, что все детали правильно смонтированы и прочно закреплены.
- ▶ Удостоверьтесь, что крышка установлена в правильное положение.
- ▶ Не выжимайте сок из очень твердых продуктов (например, орехов), продуктов с высоким содержанием балластных веществ (например, сахарного тростника), или продуктов, содержащих малое количество сока (например, бананов).
- ▶ Продукты должны соответствовать государственным стандартам.
- ▶ Неправильное использование прибора может привести к травмам.
- ▶ Не используйте прибор, если сито для сока или крышка имеют повреждения или трещины.
- ▶ Не заменяйте детали прибора и не прикасайтесь к движущимся деталям, пока не отключите прибор от сети.
- ▶ Не прикасайтесь к движущимся деталям.
- ▶ Прежде чем включать мотор, удостоверьтесь, что крышка правильно установлена.
- ▶ Не используйте прибор, если контейнер для жмыха не установлен в правильное положение.
- ▶ Не используйте прибор для иных целей, кроме использования в домашнем хозяйстве.

⚠ ПРЕДУПРЕЖДЕНИЕ

- ▶ Не опускайте в приемный люк руки, используйте специальный толкатель.
- ▶ Во время использования прибора не вставляйте пальцы и другие предметы в отверстие (приемное отверстие). Если продукты застряли в загрузочном отверстии, используйте толкатель или кусок овоща/фрукта, чтобы выдавить застрявший кусок вниз. Если это не работает, выключите прибор и разберите его, чтобы удалить продукт.
- ▶ Если прибор не используется, а также перед каждой очисткой и монтажом/демонтажом деталей отсоединяйте прибор от сети.
- ▶ После каждого использования устанавливайте выключатель в положение OFF (ВЫКЛ.). Прежде чем разбирать прибор, удостоверьтесь, что мотор полностью остановился.

2.3 Опасность вследствие электрического тока

⚠ ОПАСНОСТЬ

Опасность для жизни вследствие электрического тока!

Контакт с проводами или деталями прибора, находящимися под напряжением, опасен для жизни! Во избежание опасности вследствие электрического тока следуйте нижеприведенным указаниям по безопасности:

- ▶ При повреждении соединительного провода специальный соединительный провод должен быть установлен специалистом, авторизованным производителем.

▲ ОПАСНОСТЬ

- ▶ Не используйте прибор, если его сетевой кабель или штекерный разъем поврежден, если он работает не надлежащим образом, а также если он был поврежден или упал. При повреждении сетевого кабеля во избежание опасности его должен заменить производитель или сервисная служба производителя либо лицо, имеющее аналогичную квалификацию.
- ▶ Ни в коем случае не открывайте корпус прибора. При контакте с разъемами и соединительными элементами, находящимися под напряжением, а также при изменении электрической и механической конструкции существует опасность электрического удара. Кроме того, это может привести к сбоям в работе прибора.

3 Ввод в эксплуатацию

В данной главе Вы получите важные указания по вводу прибора в эксплуатацию. Во избежание опасностей и повреждений следуйте данным указаниям.

3.1 Указания по безопасности

▲ ПРЕДУПРЕЖДЕНИЕ

Ввод прибора в эксплуатацию может привести к причинению телесных повреждений и материального ущерба!

Во избежание опасности следуйте нижеприведенным указаниям по безопасности:

- ▶ Не позволяйте детям играть с упаковочными материалами. Опасность удушья!

3.2 Объем поставки и проверка после транспортировки

В стандартной комплектации в объем поставки соковыжималки SJ 200 входят следующие компоненты:

- крышка
- толкатель
- корпус
- шнек
- щетка
- руководство по эксплуатации
- фильтр
- кувшин для сока
- барабан
- контейнер для жмыха

УКАЗАНИЕ

- ▶ Проверьте поставку на предмет комплектности и видимых повреждений.
- ▶ В случае неполной поставки или повреждений вследствие ненадлежащей упаковки или транспортировки необходимо немедленно уведомить экспедитора, страховую компанию и поставщика.

3.3 Распаковка

Чтобы распаковать прибор, извлеките прибор из картонной коробки, снимите с него упаковочный материал.

3.4 Утилизация упаковки



Упаковка защищает прибор от повреждений во время транспортировки. Упаковочные материалы выбраны таким образом, чтобы они не загрязняли окружающую среду и легко утилизировались, поэтому они пригодны для переработки с целью повторного использования.

Вторичное использование упаковки экономит сырьевые материалы и уменьшает образование отходов. Ненужные упаковочные материалы сдайте в пункт сбора системы вторичной переработки «Зеленая точка».

УКАЗАНИЕ

- ▶ По возможности сохраняйте оригинальную упаковку в течение гарантийного срока, чтобы в случае заявления гарантийной претензии вновь упаковать прибор соответствующим образом.

3.5 Требования к месту установки

Для безопасной и безотказной работы прибора место его установки должно отвечать следующим требованиям:

- Прибор должен быть установлен на ровной устойчивой поверхности.
- Не используйте прибор вне помещения.
- Установите прибор в недоступном для детей месте.
- Прибор не предназначен для монтажа в стене или встроенном шкафу.
- Не устанавливайте прибор в горячем, мокром либо очень влажном месте или вблизи легковоспламеняющегося материала.
- Установку и монтаж прибора на подвижных местах установки (например, кораблях) разрешается выполнять только специализированным предприятиям/ специалистам, если они смогут обеспечить необходимые условия для безопасного использования прибора.
- Если Вы не используете прибор, во избежание отсыревания и покрытия мотора плесенью храните его в сухом и хорошо проветриваемом помещении.

3.6 Подключение к сети

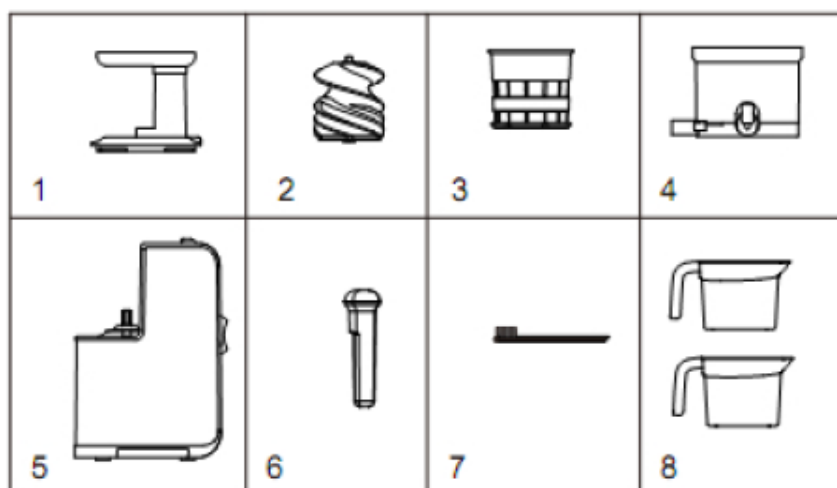
Для обеспечения безопасной работы прибора без сбоев при подключении к сети необходимо соблюдать нижеперечисленные указания:

- Прежде чем подключить прибор к сети, сравните технические параметры подключения (напряжение и частоту) на фирменной табличке прибора с техническими параметрами Вашей сети. Во избежание повреждений прибора эти параметры должны совпадать. В случае сомнений проконсультируйтесь с Вашим специалистом по электрике.
- Розетка должна иметь предохранитель не менее 16А.

- Подключение прибора к электросети должно выполняться с помощью максимум 3-метрового, размотанного удлинительного кабеля с поперечным сечением 1,5 мм². Использование многоконтактных штепсельных разъемов или сетевых разветвителей запрещено по причине связанной с этим опасности пожара.
- Удостоверьтесь, что соединительный провод не поврежден и не переброшен через горячие или остроконечные поверхности.
- Электрическая безопасность прибора может быть обеспечена только в том случае, если он подключен к цепи защиты, установленной в соответствии с действующими предписаниями. Питание от розетки без заземления запрещено. В случае сомнений пригласите квалифицированного электрика, который проверит Вашу внутреннюю проводку. Производитель не несет ответственности за ущерб, причиненный по причине отсутствия или разрыва заземляющего провода.

4 Конструкция и функциональное назначение

В этой главе Вы получите важные указания по конструкции и функциональному назначению прибора.



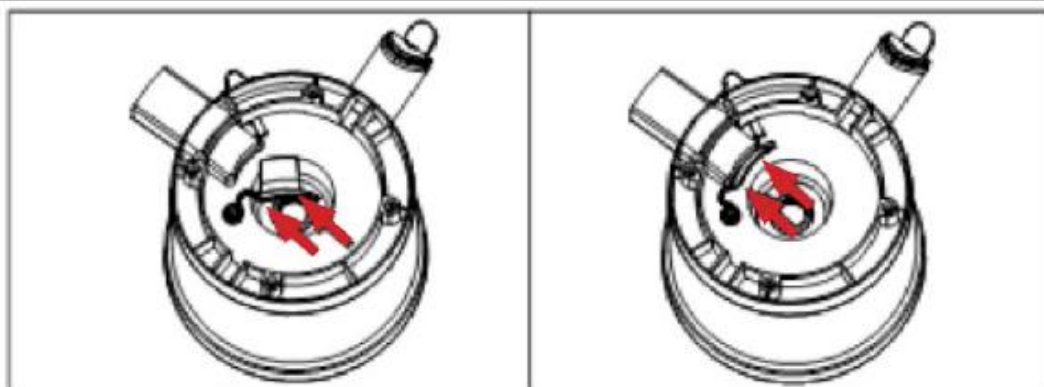
4.1 Общий вид

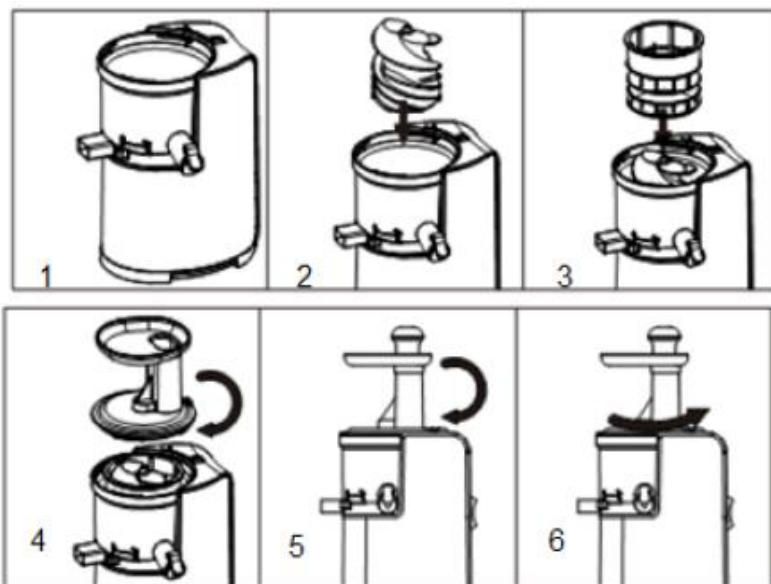
1. Крышка (с приемным люком)
2. Шнек
3. Фильтр
4. Барабан (с отверстием для слива сока и отверстием для выхода жмыха)
5. Главный прибор / мотор
6. Толкатель
7. Щетка
8. Кувшин для сока / Контейнер для жмыха

4.2 Сборка

УКАЗАНИЕ

- Перед использованием прибора вставляйте силиконовую пробку в отверстие на нижней стороне барабана (отверстие для выхода жмыха), извлекайте ее перед очисткой. Делайте, как показано на рисунках ниже:







1. Установите барабан в соответствующее место на главном приборе, Удостоверьтесь, что барабан встал в пазы (см. Рис. 1).

2. Вставьте шнек в барабан и осторожно надавите вниз (см. Рис. 2).

3. Установите фильтр над шнеком в центр барабана, закрутите его до слышимой фиксации (см. Рис. 3).

4. Установите крышку на барабан (см. Рис. 4). При этом ориентируйтесь на

символ разблокировки . Затем закрутите крышку в направлении символа блокировки  по часовой стрелке (см. Рис. 5 + 6).

УКАЗАНИЕ

► Чтобы разобрать прибор, выполните пункты 6 - 1 (в обратном порядке).

▲ОСТОРОЖНО

► Прибор будет правильно работать, только если крышка установлена правильно.

УКАЗАНИЕ

► При первом использовании мотор может издавать странные звуки, обусловленные остаточными явлениями производства. Эти звуки исчезнут при последующем использовании.

4.3 Типовая табличка

Типовая табличка с параметрами подключения и мощности находится на нижней стороне прибора.

5 Эксплуатация и функционирование

В этой главе Вы получите важные указания по эксплуатации прибора. Во избежание опасностей и повреждений следуйте указаниям.

▲ОСТОРОЖНО

► Не оставляйте прибор без присмотра во время работы, чтобы можно было быстро отреагировать в случае опасности.

5.1 Перед первым использованием

Выполните очистку прибора, смотри раздел «Очистка».

5.2 Ввод в эксплуатацию



УКАЗАНИЕ

► В случае застревания шнека и остановки прибора во время эксплуатации нажмите и удерживайте в течение 3-5 секунд кнопку «REV». Шнек начнет вращаться в противоположном направлении. Затем нажмите кнопку «ON»: прибор вновь заработает, а шнек начнет вращаться в правильном направлении.



1. Прежде чем приступить к выжиманию сока, удаляйте из продуктов твердые косточки и т.п.
2. Продукты, долгое время хранившиеся в холодильнике, необходимо сначала хотя бы на 10 минут положить в воду.
3. Прежде чем приступить к выжиманию сока, измельчите продукты.
4. Мелко нарезанные продукты засыпьте в приемный люк и придавите толкателем.
5. Во избежание повреждений фильтра не засыпайте в прибор слишком большой объем продуктов.
6. После того, как Вы выжали сок, выключите прибор и отсоедините его от сети.

УКАЗАНИЕ

- Используйте только свежие продукты.
- Прибор не предназначен для выжимания сока из зерна и сахарного тростника.
- Не храните свежесжатый сок долго.

5.2.1 Функция блокировки сока и жмыха



Переместите рукоятку в направлении символа разблокировки  и удалите жмых. Чтобы удалить твердый жмых, переместите рукоятку в направлении символа блокировки .

▲ОСТОРОЖНО

- Не снимайте и не перемещайте детали прибора во время его эксплуатации.
- Всегда устанавливайте прибор на гладкую устойчивую поверхность.
- Не передвигайте прибор во время эксплуатации.

▲ОСТОРОЖНО

- ▶ Не вставляйте другие детали в отверстие для слива сока и в отверстие для выхода жмыха.
- ▶ Для прижатия продуктов используйте только толкатель, входящий в комплект поставки.
- ▶ Не включайте прибор более, чем на 15 минут, и выжимайте сок не более, чем из 3 кг продуктов.
- ▶ Если во время эксплуатации прибора остановится шнек, нажмите и удерживайте в течение 3-5 секунд кнопку «REV», затем нажмите кнопку «ON».
- ▶ Если Вы не пользуетесь прибором, выключайте его.

6 Очистка и уход

В этой главе Вы получите важные указания по очистке прибора и уходу за ним. Следуйте этим указаниям во избежание повреждений по причине неправильной очистки прибора и для обеспечения безотказной эксплуатации.

6.1 Указания по безопасности

▲ОСТОРОЖНО

Прежде чем приступить к очистке прибора, примите к сведению нижеприведенные указания по безопасности:

- ▶ Перед очисткой, а также если прибор не используется, отсоединяйте его от сети.
- ▶ Не погружайте прибор, кабель и штекер в воду и другие жидкости, не мойте прибор в посудомоечной машине.
- ▶ Для очистки корпуса используйте влажную салфетку.
- ▶ Не используйте для очистки прибора металлическую щетку или другие острые, абразивные предметы.
- ▶ Для мытья прибора и деталей используйте воду температурой не более 60°C.

6.2 Очистка

1. Выключите прибор и отсоедините его от сети.
2. Открутите крышку в направлении разблокировки, снимите ее.
3. Снимите барабан и выполните очистку внутренних деталей, таких как шнек и фильтр.

7 Устранение неисправностей

В этой главе Вы получите важные указания по локализации и устранению неисправностей. Следуйте данным указаниям во избежание опасностей и повреждений.

7.1 Указания по безопасности

▲ОСТОРОЖНО

- ▶ Ремонт электроприборов разрешено осуществлять только квалифицированным специалистам, прошедшим обучение у производителя.
- ▶ Неквалифицированный ремонт может привести к серьезным опасностям для пользователя.

7.2 Неисправности

Неисправность	Способ устранения
Прибор не включается.	<ul style="list-style-type: none">• Удостоверьтесь, что штекер правильно вставлен в розетку.• Удостоверьтесь, что прибор правильно собран.
Очень малый объем сока и очень мокрый жмых.	<ul style="list-style-type: none">• Удостоверьтесь, что силиконовая пробка на нижней части барабана прочно вставлена (см. Рисунки).• Проверьте, не используются ли твердые продукты.• Продукты должны быть свежими. Если они долгое время хранились в холодильнике, их необходимо сначала хотя бы на 10 минут положить в воду.
Прибор останавливается во время работы.	<ul style="list-style-type: none">• Проверьте, не используете ли Вы слишком большой объем продуктов.• Проверьте, не используете ли Вы продукты с твердыми косточками.• Нажмите и удерживайте в течение 3-5 секунд кнопку «REV». Затем нажмите кнопку «ON». Если прибор не начнет работать после этого, выключите его и выполните очистку деталей барабана.
Прибор издает громкие звуки во время выжимания сока.	<ul style="list-style-type: none">• Если Вы выжимаете сок из достаточно твердых продуктов, могут возникать громкие звуки. Это нормально.

▲ОСТОРОЖНО

- ▶ Если после принятия вышеуказанных мер проблема не устранена, обратитесь в сервисную службу.

8 Утилизация отслужившего прибора

Отслужившие электрические и электронные приборы содержат ценные материалы. Однако они также содержат вредные материалы, которые были необходимы для их функционирования и безопасности.



В остаточных отходах или при неправильном обращении они могут быть опасны для здоровья людей и окружающей среды. Поэтому ни в коем случае не выбрасывайте отслуживший прибор в остаточные отходы.

УКАЗАНИЕ

- ▶ Для утилизации отслуживших электрических и электронных приборов воспользуйтесь услугами пункта сбора, организованного в месте Вашего жительства. При необходимости соответствующую информацию можно получить в городском муниципалитете, службе вывоза мусора или у продавца.
- ▶ Позаботьтесь о безопасном хранении Вашего отслужившего прибора в недоступном для детей месте до его вывоза.

9 Гарантия

На данный продукт мы даем гарантию 12 месяцев со дня продажи. Гарантия распространяется на недостатки, обусловленные дефектами изготовления или материала.

Гарантия не покрывает ущерб, причиненный вследствие неквалифицированного обращения и использования, а также дефекты, оказывающие лишь незначительное отрицательное воздействие на функциональную пригодность или стоимость прибора. Гарантия также не распространяется на быстроизнашивающиеся детали, повреждения при транспортировке, если они возникли не по нашей вине, а также повреждения, возникшие вследствие выполненного не нами ремонта. Данный прибор создан для частного использования (в домашнем хозяйстве) и имеет соответствующую для этого использования производительность. Прибор не предназначен для промышленного использования.

10 Технические характеристики

Прибор	SJ 200
Модель	CS-103
№ артикула	3500
Технические параметры подключения	220 - 240 В / 50-60 Гц
Потребляемая мощность	200 Вт
Габаритные размеры (Ш/В/Г)	23,3 x 44,5 x 21 см
Вес нетто	4,80 кг