

**Инструкция по эксплуатации  
Веб-камеры Defender серии GLory**

## Веб-камера Defender серии GLory

Спасибо за то, что выбрали веб-камеру от Defender! Данная камера работает по принципу PNP (Plug And Play) и передает данные на ПК через порт USB. Ее яркая цветопередача сделает Ваше общение с друзьями и близкими еще более красочным и приятным!

### Системные требования

- Процессор от 1 ГГц
- Windows XP/Vista/ Windows 7
- Видеокарта совместимая с Direct X 9.0 VGA
- Свободный USB-порт
- Звуковая карта
- 20 МБ свободного места на жестком диске, 32 МБ оперативной памяти

### Подключение.

Для работы веб-камеры в Windows XP SP2/Vista/Win 7 не нужно устанавливать драйвер. Просто подключите веб-камеру к USB-порту вашего компьютера. Если Вы хотите использовать дополнительные настройки изображения — менять размер, яркость, контрастность, добавлять различные спецэффекты и рамки, - установите драйвер с CD, идущего в комплекте с устройством.

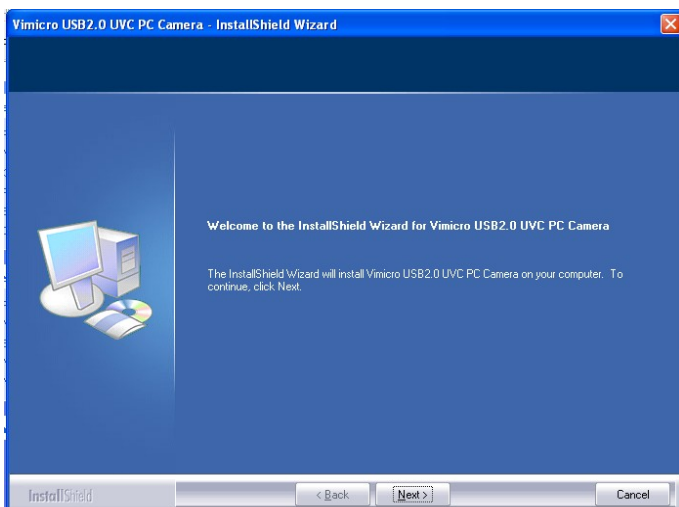
*Примечание: для веб-камеры GLory 340 Wireless не доступны некоторые функции, такие как добавление рамок, специальные эффекты, интерполяция (макс. расширение видео – 640\*480).*

### Установка драйвера

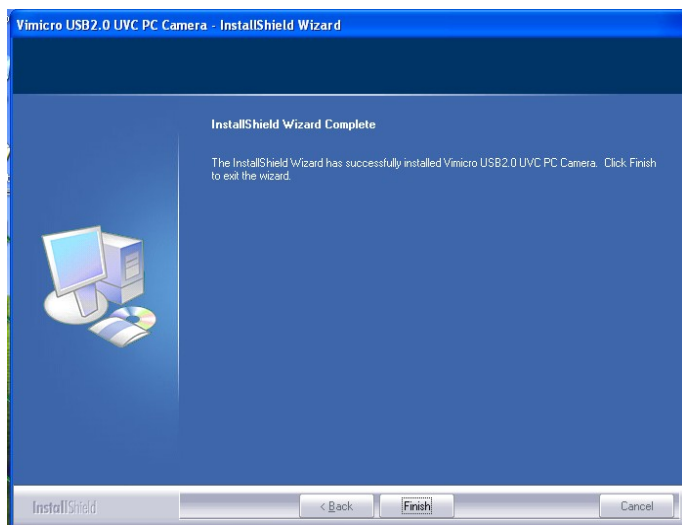
#### Windows XP

Перед установкой убедитесь, что веб-камера подключена к порту USB.

1. Вставьте диск с драйвером в дисковод. Система автоматически запустит программу установки:



Нажмите "Next"

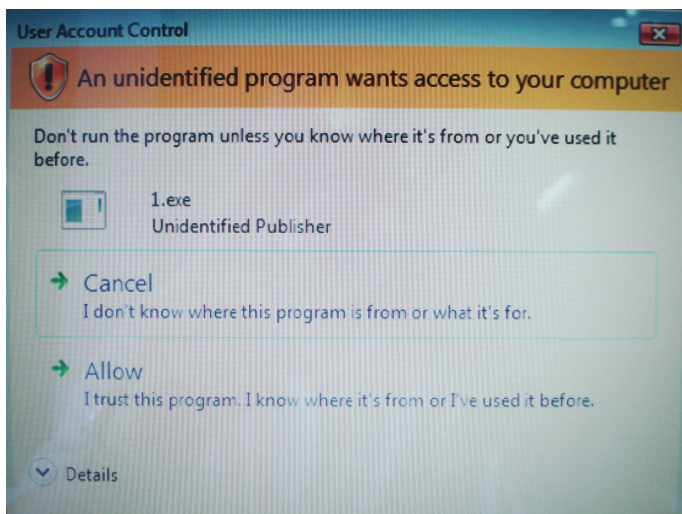


Нажмите "Finish"

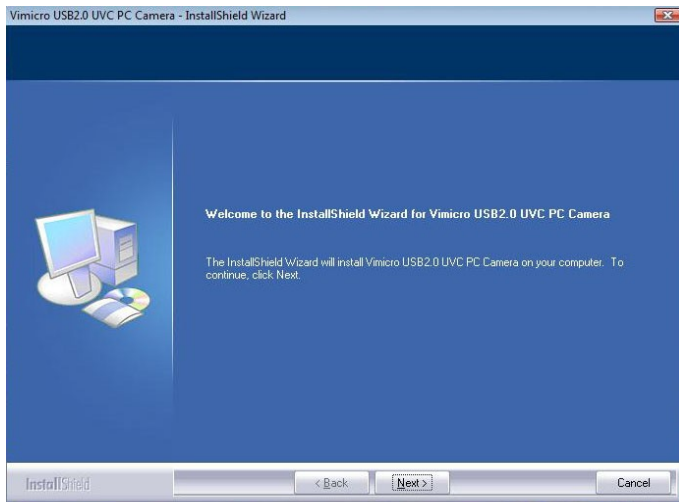
## **Windows Vista**

*Перед установкой убедитесь, что веб-камера подключена к порту USB.*

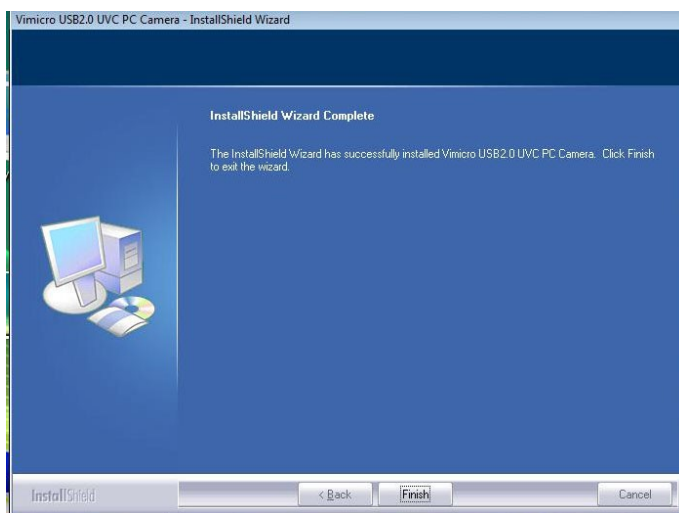
1. Вставьте диск с драйвером в дисковод. Система автоматически запустит программу установки:



Нажмите "Allow"



Нажмите "Next"



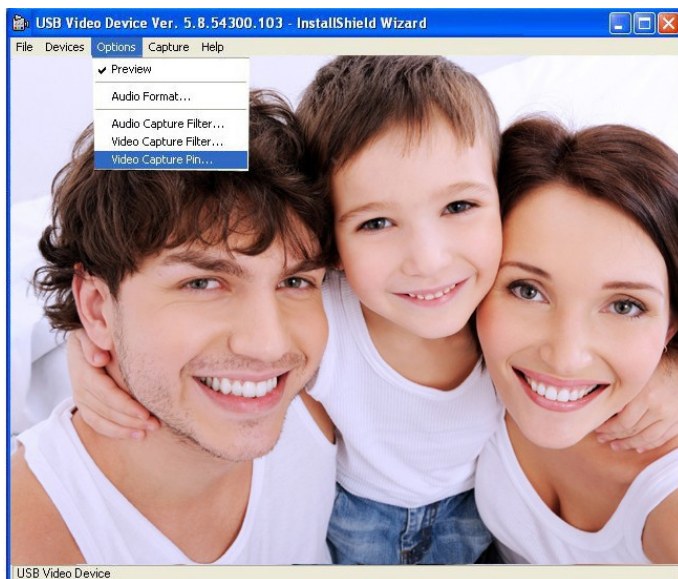
Нажмите "Finish"

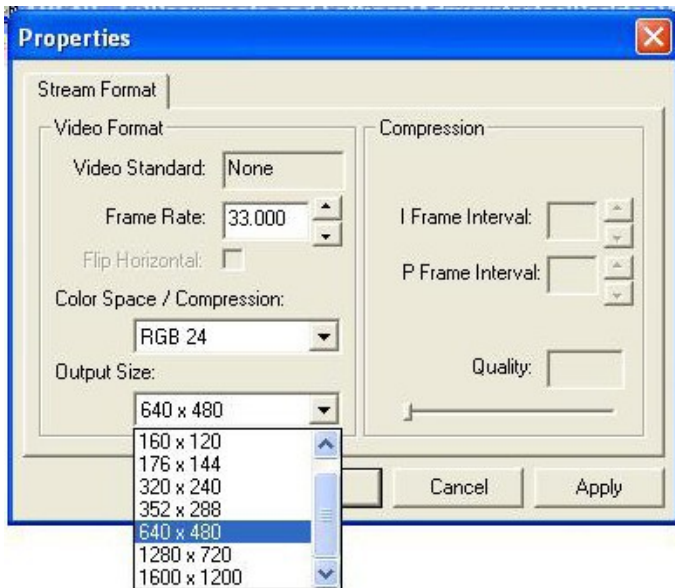
## Использование программы Амсар

Начните работу с веб-камерой с выбора программы через пусковое меню Вашего компьютера, как показано на картинке ниже, или используя ярлык на рабочем столе.



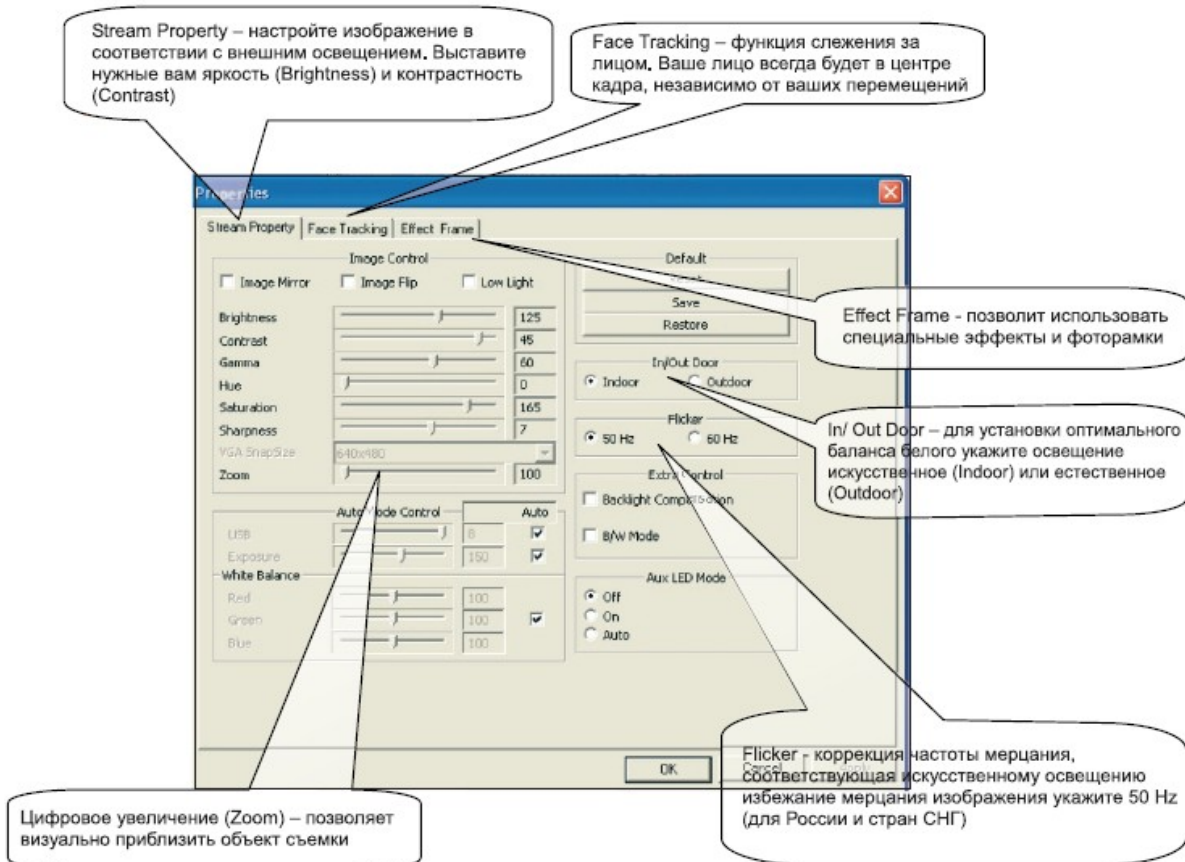
Выбрав Video Capture Pin. в меню, вы можете настроить разрешение окна предварительного просмотра





### Дополнительные настройки

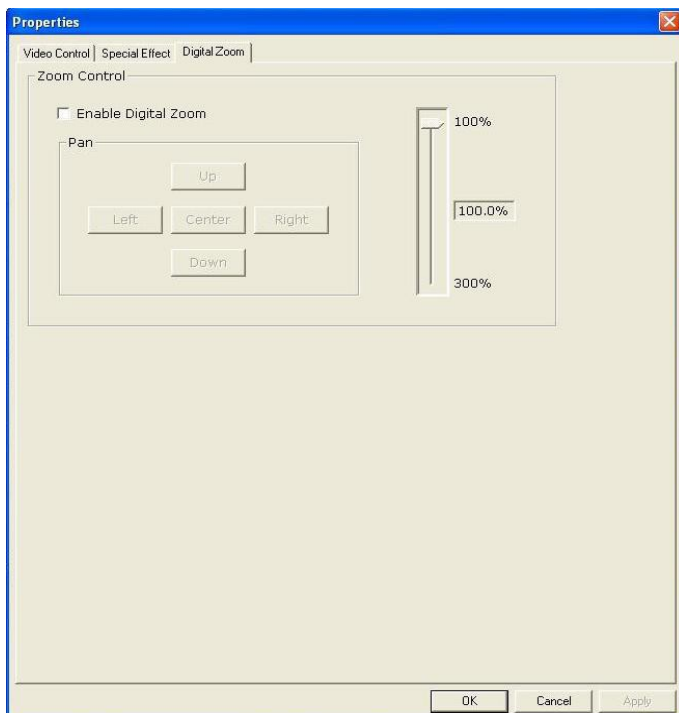
Выбрав меню Video Capture, Вы можете задать расширенные настройки. В данном окне вы можете настроить качество изображения.



## Специальные эффекты



## Поле настройки цифрового увеличения (Zoom)



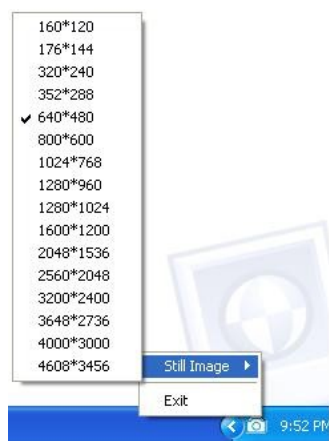
### Как сделать фото?

В верхнем меню «Capture» выберите опцию «Snap Shot» и сделайте снимок. Полученное изображение появится на экране. Зайдите в меню «File» и сохраните фотографию в нужном Вам каталоге.

### Как записать видео?

В верхнем меню «Capture» выберите опцию «Start Capture», начнется запись. Для остановки записи выберите «Stop Capture». Зайдите в меню «File» и сохраните видео в нужном Вам каталоге.

После установки драйвера расширенные настройки можно открыть просто щелкнув правой кнопкой мыши на иконку в панели задач. Также Вы можете поменять расширение видео.



### ВНИМАНИЕ !!!

При работе в течение длительного времени веб-камера может нагреваться.

В случае перегрева выключите камеру ненадолго.

Не используйте веб-камеру в жарких (более 40°C, прямой солнечный свет), холодных (менее 10°C), пыльных или влажных помещениях (более 90 % влажности, конденсация влаги).

Оберегайте камеру от падений.

Избегайте контакта линзы с твердыми предметами, не трогайте линзу руками, для удаления пыли используйте средства по уходу за оптикой. Ни в коем случае не используйте растворители, такие как спирт, ацетон и т.д., а также кислотосодержащие жидкости.

Избегайте попадания влаги и жидкостей на поверхность и внутрь камеры.

При резком изменении температуры окружающей среды (более чем на 7°C) не включайте камеру в течение двух часов.

Для передачи видеосигнала по сети Интернет или по любым другим IP-сетям необходимо соответствующее программное обеспечение, которое следует настроить согласно документации для работы с конкретной камерой.

## **Гарантия** **6 месяцев**

### **На что не распространяется действие ограниченной гарантии?**

Действие ограниченной гарантии не распространяется на руководства пользователя, любое программное обеспечение третьих производителей, а также на настройки, добавленные во время установки, сборки, приобретения и на любом другом этапе доставки или иным образом приобретенные пользователем.

Кроме того, действие ограниченной гарантии не распространяется:

- на обычный износ;
- программное обеспечение;
- дефекты, вызванные неаккуратным обращением;
- дефекты или урон, нанесенный неправильной эксплуатацией продукта, включая использование, противоречащее инструкции;
- дефекты или подозрения на дефекты, вызванные тем, что продукт использовался совместно или подключался к любому продукту, программному обеспечению или сервису, не совместимому с веб-камерой, а также использовался не по назначению;
- дефекты, вызванные механическим повреждением провода, корпуса камеры, нарушением пломб корпуса, использованием с оборудованием, которое для этого не предназначено, а также при наличии следов вскрытия;
- если продукт вскрывался, модифицировался или ремонтировался кем-либо, кроме центра обслуживания, если он ремонтировался с использованием неавторизованных запчастей или если серийный номер продукта уничтожен, стерт, изменен или не читается, причем данный факт определяется по усмотрению Defender;
- если продукт подвергался действию влаги, сырости, или экстремальным температурным или внешним воздействиям или резкому изменению условий окружающей среды, коррозии, окислению, если на него проливали жидкость или воздействовали химическими продуктами или роняли еду.
- гарантия не распространяется на результат действия третьих лиц.
- настоящая гарантия не распространяется на повреждения, возникшие в результате действия обстоятельств непреодолимой силы, как-то: стихийные бедствия, техногенные катастрофы, террористические акты, взрывы и т.д.