



# **HDTV MEDIA PLAYER**

**РУКОВОДСТВО ПОЛЬЗОВАТЕЛЯ**



**HDMP-301**

Благодарим Вас за выбор продукции DIGMA. Пожалуйста, внимательно прочтите данное руководство перед началом использования устройства.

Digma HDMP-301 - цифровой медиаплеер, позволяющий воспроизводить все самые современные аудио-, фото- и видео форматы (включая записи высокой четкости HDTV) на экране вашего телевизора или монитора. Компактное и максимально легкое в работе устройство превратит вашу квартиру в настоящий кинотеатр. Вам больше не потребуется хранить сотни видео дисков. Все, что вам нужно сделать для комфортного просмотра фильмов, домашних видеозаписей, коллекций фотографий на большом экране ТВ - подключить к медиаплееру внешний накопитель с интерфейсом USB или использовать сетевой диск. Медиаплеер совместим с самыми распространенными накопителями с интерфейсом USB: внешними жесткими дисками, USB флеш-накопителями, цифровыми фотоаппаратами, видеосъемками, портативными аудио- и видеоплеерами.

Программное обеспечение, конструктивные особенности устройства и содержание данной инструкции могут быть изменены в целях усовершенствования продукта, без предварительного уведомления. Производитель и дистрибьюторы данной продукции не несут ответственности за повреждения корпуса устройства, а также за ущерб, причиненный вследствие неправильной или несоответствующей эксплуатации пользователем.

## **УСЛОВИЯ ИСПОЛЬЗОВАНИЯ И ЛИЦЕНЗИОННЫЕ ПРАВА**

1. Все права на использование программных модулей принадлежат разработчикам этих модулей.
2. Все упомянутые в данном документе торговые марки являются собственностью их владельцев.
3. В случае некорректной установки программного обеспечения, сбоев в его работе и оборудования, производитель не несет ответственность за возможную потерю данных, сохраненных в памяти Вашего компьютера или на носителях информации.

## СОДЕРЖАНИЕ:

ТЕХНИЧЕСКИЕ ХАРАКТЕРИСТИКИ УСТРОЙСТВА	4
СХЕМА УСТРОЙСТВА	6
ПУЛЬТ ДИСТАНЦИОННОГО УПРАВЛЕНИЯ	7
1. ПОДКЛЮЧЕНИЕ МЕДИАПЛЕЕРА К ТЕЛЕВИЗОРУ / МОНИТОРУ	8
2. ПЕРВОЕ ВКЛЮЧЕНИЕ УСТРОЙСТВА	9
3. НАСТРОЙКА МЕДИАПЛЕЕРА	11
4. ВОСПРОИЗВЕДЕНИЕ ФАЙЛОВ С ВНЕШНИХ НОСИТЕЛЕЙ ИНФОРМАЦИИ	25
4.1 ВОСПРОИЗВЕДЕНИЕ DVD ДИСКОВ	25
4.2 ПРОСМОТР ФАЙЛОВ С ФЛЕШНОСИТЕЛЕЙ И ЖЕСТКИХ ДИСКОВ	26
4.3 ПРОСМОТР DVD ДИСКОВ С ФЛЕШ НОСИТЕЛЕЙ5	30
4.4 УПРАВЛЕНИЕ ВО ВРЕМЯ ВОСПРОИЗВЕДЕНИЯ ВИДЕОФАЙЛОВ	30
4.5 УПРАВЛЕНИЕ ВО ВРЕМЯ ВОСПРОИЗВЕДЕНИЯ МУЗЫКИ	35
4.6 УПРАВЛЕНИЕ ВО ВРЕМЯ ПРОСМОТРА ФОТОГРАФИЙ	37
5. ОТЛОЖЕННЫЙ ПРОСМОТР	40
6. ПРОСМОТР ФИЛЬМОВ ПО СЕТИ	42
6.1 ПОДКЛЮЧЕНИЕ КОМПЬЮТЕРА К ЛОКАЛЬНОЙ СЕТИ	44
6.2 ОТКРЫТИЕ ДОСТУПА К ПАПКАМ НА КОМПЬЮТЕРЕ	47
6.3 НАСТРОЙКА ОБЩЕГО ДОСТУПА В WINDOWS 7	48
7. BITTORRENT КЛИЕНТ	50
8. ХРАНИЛИЩЕ	59
9. UPNP ВОЗМОЖНОСТИ (МЕДИАБИБЛИОТЕКИ, IPTV, РАДИО)	60
10. ПОЛЕЗНЫЕ СОВЕТЫ И РЕШЕНИЕ ПРОБЛЕМ	61
ТАБЛИЦА СОВМЕСТИМОСТИ ФОРМАТОВ	63

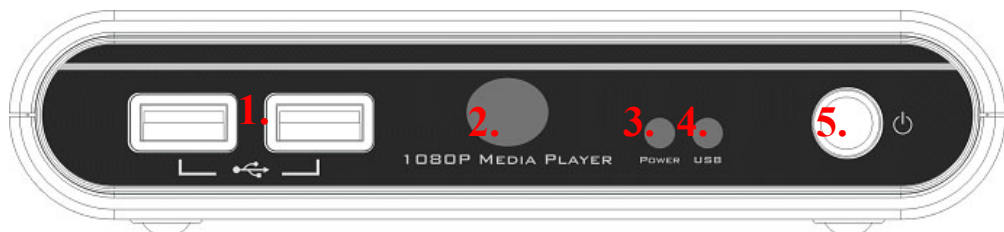
## ТЕХНИЧЕСКИЕ ХАРАКТЕРИСТИКИ УСТРОЙСТВА

Наименование	Медиаплеер Digma HDMP-301
Поддерживаемые разрешения	HDMI Auto, 480i/p, 576i/p, 720p@50Hz, 720p@60Hz, 1080i@50Hz, 1080i@60Hz, 1080p@50Hz, 1080p@60Hz, PAL, NTSC,1080@24
Интерфейсы	Audio L+R, CVBS,YpbPr, SPDIF, HDMI 1.3
USB режимы	USB Host, USB DVD-ROM,USB Wi-Fi Dongle
Поддерживаемые файловые системы	FAT16/FAT32, NTFS, UDF, EXT3
Поддерживаемые видеоформаты для просмотра видео	MPEG-1 (DAT/MPG/MPEG) MPEG-2 (MPG/VOB/ISO/IFO/TS/TP/M2TS/MTS) MPEG-4 (MP4/AVI/ASP/MOV/M2TS/MTS) DivX 3x/4x/5x/6x,DivX HD,DivX HD Plus MKV (Divx), Xvid V, MKV(Xvid), Real Video 8/9/10, HD 720@30p mov, mp4, MKV--H.264/AVC,MKV--VC-1, MKV--MPEG-2, FLV, VOB(DVD), ISO(DVD), IFO(DVD), DAT(VCD)
Поддерживаемые видеоформаты для прослушивания аудио	Dolby Digital AC3, DTS pass-through, DTS, MPEG-I Layer 1/2/3, MPEG-II Layer 1/2 multichannel, Real Audio, MPEG-4 HE AACv2, LPCM Поддержка звука 7.1 в RAW режиме
Поддерживаемые музыкальные аудиоформаты	MPEG-1 layer 1,2,3 (2 CH), MPEG-2 layer 1,2 (Multi-channel),MPEG-4 HE AACv2, WMA, OGG, FLAC, AAC, Itune
Поддерживаемые графические форматы	JPEG, BMP, TIFF, PNG, GIF
Поддержка сети	10/100 мегабит
Поддерживаемы типы файловых систем	FAT16/FAT32/NTFS/UDF/EXT3
Сетевые возможности	Samba/uPNP/NAS/torrent клиент/NFS
Режим сетевого хранилища	Да
Воспроизведение отложенных файлов	Да

Управление громкостью	Да
Файловый менеджер	Да, режим копирования файлов
Поддержка субтитров	SRT, SUB, SMI, idx+sub, SSA/ASS, DVD subtitle, DivX subtitle
Русский язык	Да
Питание	12В/1.5А
Потребление энергии	4.8W
Поддержка питания USB	USB 2.0, 5V~1000mA
Поддержка внешнего WiFi модуля	Да, но только модели устройств на чипах Realtek 8188, 8191, 8192
Время включения устройства	5-10 секунд

## СХЕМА УСТРОЙСТВА

### Передняя панель



**1) USB PORT:** 2 USB порта для подключения устройств с интерфейсом USB (USB флеш-накопителей, цифровых фотоаппаратов, видеокамер, портативных аудио- и видеоплееров). Поддержка дисков без внешнего питания.

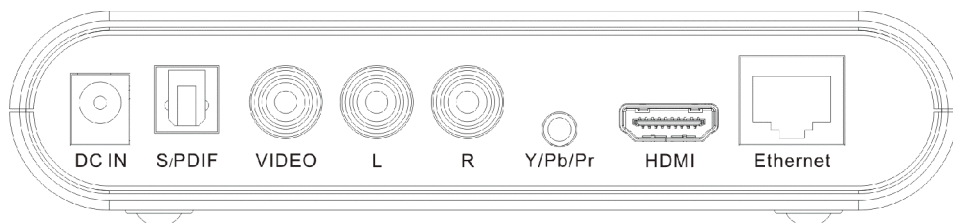
**(2) IR SENSOR:** Приемник пульта дистанционного управления

**(3) POWER:** Индикатор питания

**(4) USB:** Индикатор подключения USB устройства

**(5) POWER STANDBY:** Кнопка включения / выключения питания

### Задняя панель



**DC IN:** Подключение питания

**S/PDIF:** Цифровой S/PDIF выход

**VIDEO:** Композитный выход видео

**AUDIO L/R:** Звуковой аналоговый выход

**Y/Pb/Pr:** Компонентный порт

**HDMI OUTPUT:** HDMI порт

**ETHERNET PORT:** Сетевой порт

## ПУЛЬТ ДИСТАНЦИОННОГО УПРАВЛЕНИЯ

**MUTE:** Выключить звук

**POWER:** Питание

**MUSIC:** Музыкальная библиотека

**PHOTO:** Фотографии

**MOVIE:** Фильмы

**RED / GREEN / YELLOW / BLUE:** специальные функции

Функц. клавиша	Воспр. DVD	Менеджер файлов	Работа в сети
Красная	Меню	Нет	Обновить
Зеленая	Звуковая дорожка	Правка	Правка
Желтая	Субтитры	Вид в виде иконок	Нет
Синяя	Угол	Домой	Домой

▲: ВВЕРХ

◀: ВЛЕВО

▶: ВПРАВО

▼: ВНИЗ

**ENTER:** ВЫПОЛНИТЬ

**RETURN:** На уровень выше

**MENU:** Открыть настройки

**EDIT:** Удаление\Переименование файлов и папок

**INFO:** Информация о воспроизведении

**PAUSE/STEP:** Пауза\Пошаговый просмотр

**PLAY:** Воспроизведение

**STOP:** Стоп

**SLOW:** Замедленно

**PREV:** Предыдущий файл

**NEXT:** Следующий файл

**REPEAT:** повтор

**FR:** Перемотка назад

**FF:** Перемотка вперед

**ZOOM +/-** Изменение масштаба

**Resolution:** Выбор разрешения экрана

**L/R:** Удаление правого или левого вокала

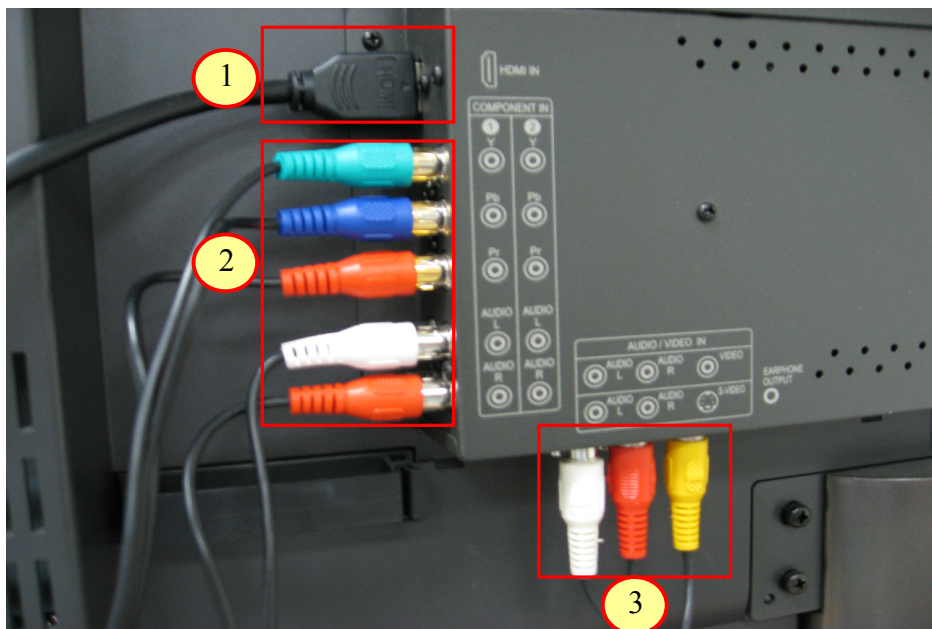
**VOLUME +/-** Управление громкостью



## 1. ПОДКЛЮЧЕНИЕ МЕДИАПЛЕЕРА К ТЕЛЕВИЗОРУ / МОНИТОРУ

Извлеките устройство и соединительные кабели из упаковки.

Если у Вас телевизор трубчатый (CRT), соедините RCA кабелем медиаплеер и RCA вход телевизора. Старайтесь соблюдать цвета при подключении. Если Ваш телевизор имеет только разъем типа SCART, то вам потребуется приобрести дополнительно переходник SCART<->RCA



Если у Вас цифровой телевизор, то вам доступно несколько способов подключения:

1. HDMI – наиболее предпочтительный вариант.
2. Компонент (используйте этот вариант, если у вас нет HDMI входа).
3. Композитный вход (используйте этот вход, только в случае невозможности подключения к первым двум типам)

Выберите наиболее предпочтительный для вас способ подключения и соедините Ваше устройство отображения с медиаплеером.

### **Внимание!**

**1. При подключении по HDMI используйте только качественный кабель. В случае неправильного подключения кабеля и повреждения дорожек в HDMI разьеме Вы теряете право осуществлять бесплатный гарантийный ремонт.**

**2. Выполняйте все подключения и отключения кабелей только при полностью отключенной от сети аппаратуре!**

## 2. ПЕРВОЕ ВКЛЮЧЕНИЕ УСТРОЙСТВА

1. Подключите медиаплеер к телевизору любым удобным для Вас способом, описанным в п.1.
2. Подключите блок питания к медиаплееру и включите устройство.



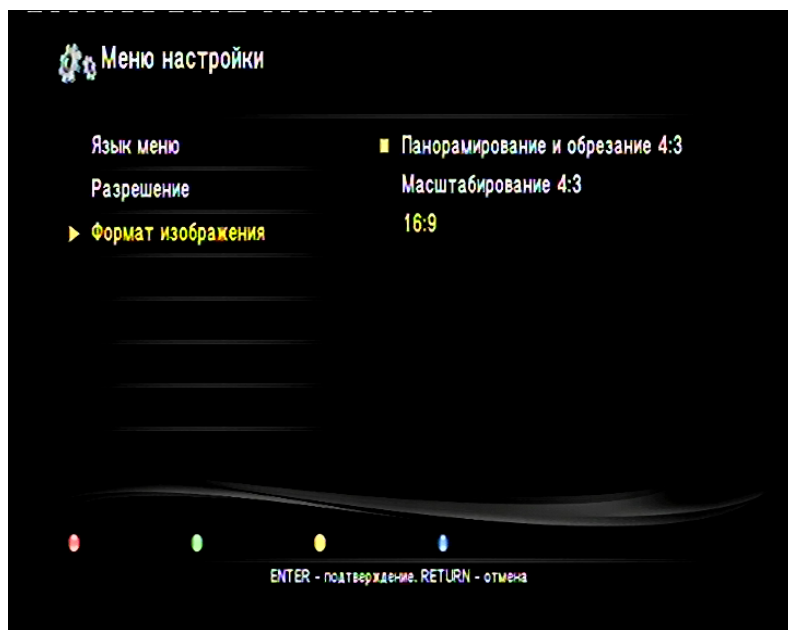
Вы увидите экран первичной настройки. Выберите русский язык и нажмите Enter

Следующий шаг, выбор разрешения.



Если у вас медиаплеер подключен к телевизору с помощью композитного кабеля, то выбирайте либо NTSC, либо PAL. В остальных случаях укажите разрешение, которое поддерживает Ваш телевизор. Для систем HD ready мы рекомендуем установить разрешение 720p.

Последний шаг в настройке, выбор соотношения сторон



Если у вас старый трубчатый телевизор, выберите либо **Панорамирование**, либо **Масштабирование**. Для телевизоров последнего поколения установите 16:9 или режим Pan Scan.

### 3. НАСТРОЙКА МЕДИАПЛЕЕРА

После того, как вы выполнили первую настройку медиаплеера, вы можете настроить дополнительные параметры. Для этого в главном меню или с помощью пульта ДУ выберите пункт «Меню настройки». Переключение между разделами настроек выполняется кнопками «Влево» и «Вправо». Чтобы изменить настройки – выберите нужный пункт и нажмите «Ввод».

## СИСТЕМА



В разделе настроек «Система» Вы можете выбрать и настроить следующие параметры:

**Язык меню** – выбор языка для меню и настроек.

**Скринсейвер** – время включения экранной заставки.

**Заводские настройки** – восстановить заводские настройки.

Стрелками влево и вправо, переключитесь на меню настроек «Видео»

**Системное обновление** – в этом разделе можно обновить прошивку.

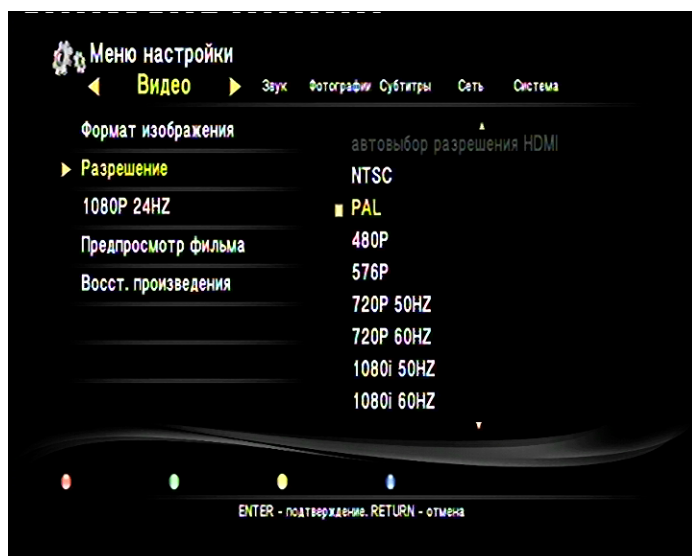
**Системная информация** – информация о текущей прошивке.

## ВИДЕО

В этом разделе, вы сможете настроить следующие параметры:



**Формат изображения** – выбор режима пропорций экрана



**Разрешение** – выбор системы цветности и разрешения (для ЖК и плазменных телевизоров)

**1080p24** – Режим **True Cinema** для более плавного воспроизведения видеофайлов, которые имеют формат 23.9\24 кадра в секунду. Это позволит смотреть фильмы так, как они были сняты. Для полноценной поддержки 24 кадров ваш телевизор также должен поддерживать разрешение 1080p24



Режим предпросмотра видео файлов в маленьком окне справа, в списке файлов. Для ускорения быстроедействия Вы можете выключить этот режим.

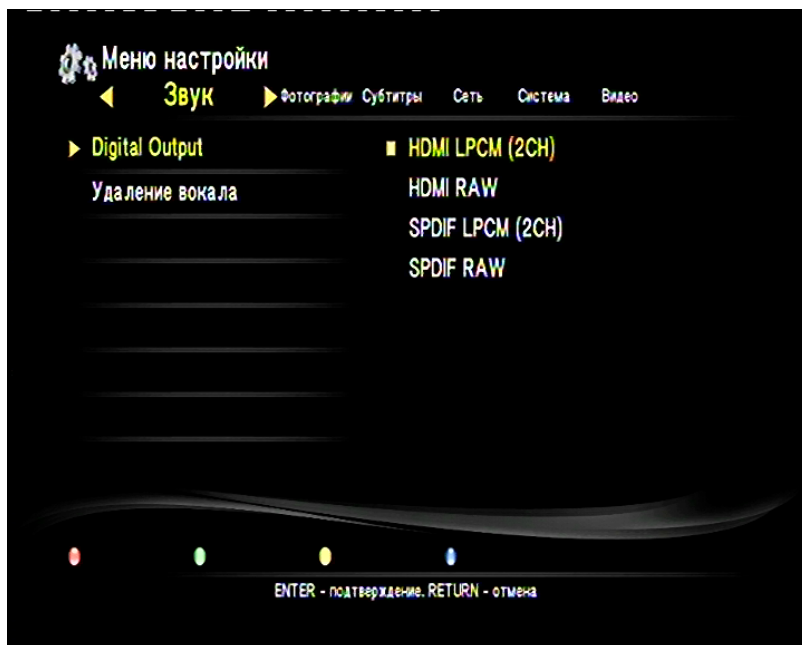


**Scaling option** – режим уменьшения изображения. Рекомендуется использовать со старыми CRT телевизорами, если изображение выходит за поля видимой части экрана.

**Восст. произведения** - режим закладок, позволяющий возобновить воспроизведение с того места, на котором закончен просмотр.

## ЗВУК

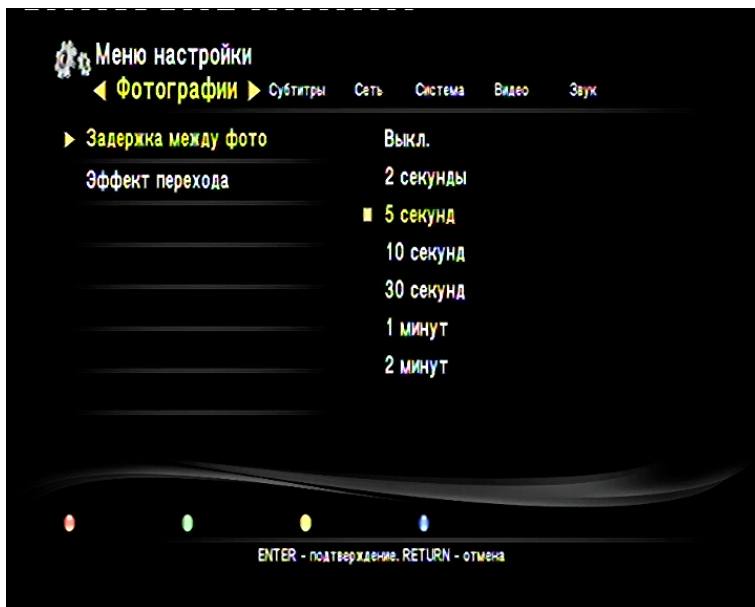
В этом разделе вы сможете настроить:



**Digital Output** – режим вывода звука. HDMI – через кабель HDMI или SPDIF – через оптический кабель. Так же вы можете выбрать режим RAW, в котором звук будет передаваться на ресивер или телевизор без предварительного декодирования.

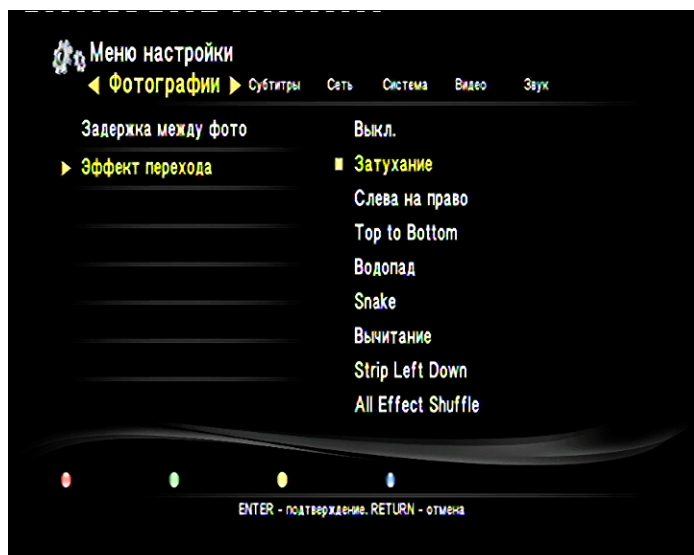
**Удаление вокала** – удаление голоса из музыкального произведения.

## ФОТОГРАФИИ



Меню настройки показа изображений.

**Задержка между фото** – интервал, по истечении которого будет происходить автоматический переход к следующему изображению.

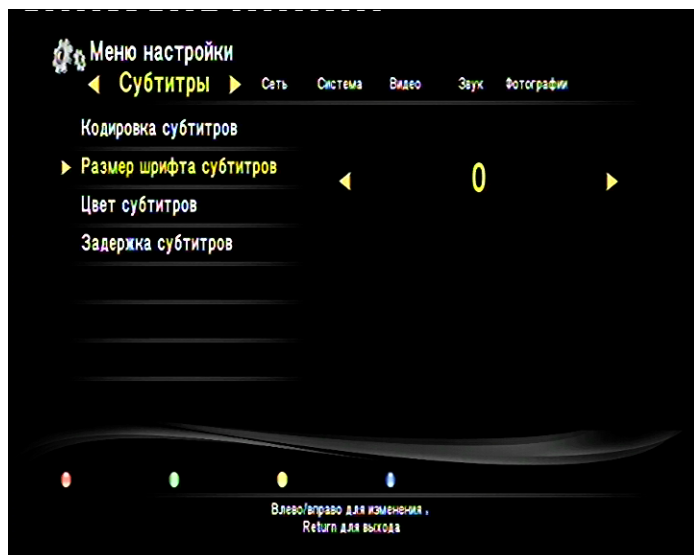


**Эффект перехода** – эффект перехода между слайдами.

## СУБТИТРЫ



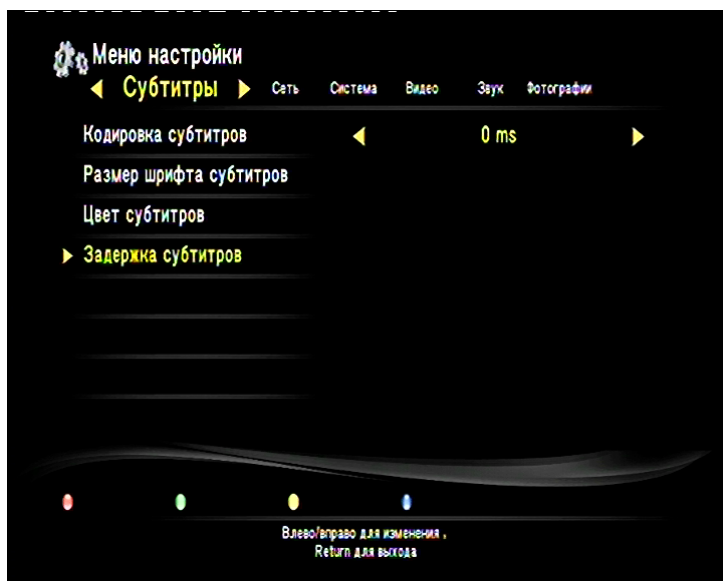
**Кодировка субтитров** – кодировка субтитров. Для русских субтитров рекомендуется выбрать кодировку Unicode UTF-8 или Cyrillic (CP1251).



**Размер шрифта субтитров** – размер выводимых на экран субтитров.



**Цвет субтитров** – цвет субтитров, во время просмотра.



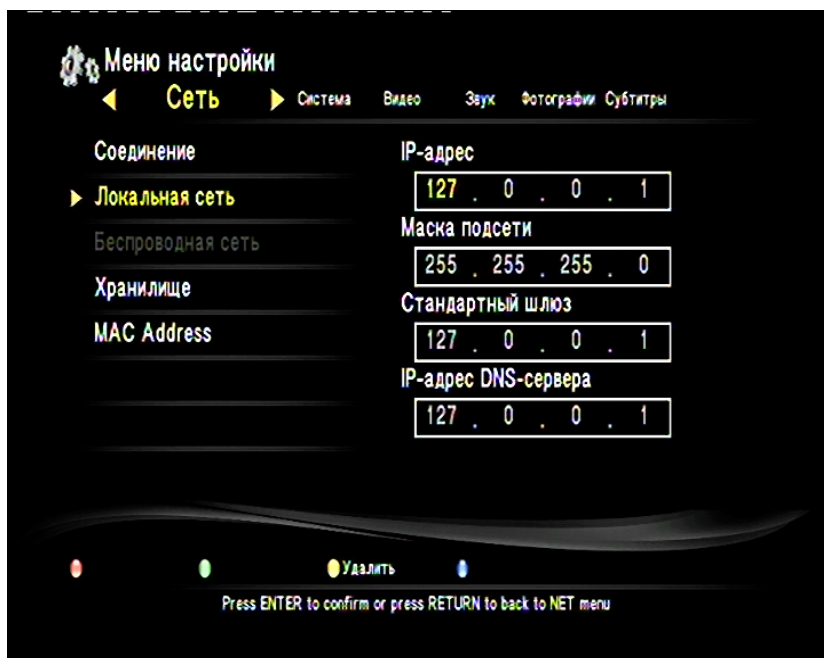
**Задержка субтитров** – задержка, с которой необходимо выводить субтитры относительно реального времени показа.

## СЕТЬ

В этом разделе Вы можете настроить сетевые параметры.



**Локальная сеть** – настройка проводного соединения. В данном пункте меню, можно выбрать каким образом ваш медиаплеер сможет получить IP адрес в сети. Возможны два варианта – **DHCP auto** – автоматический режим, если плеер подключен к ADSL-модему или сетевому маршрутизатору или **ФИКС. IP** – ручной ввод IP адреса (если плеер подключен к компьютеру или домашней сети без DHCP сервера).



В случае если Вы используете плеер напрямую подключенным к компьютеру, то вы можете использовать следующую конфигурацию сети

Компьютер

IP адрес – 192.168.1.1

Маска – 255.255.255.0

Шлюз – 192.168.1.1

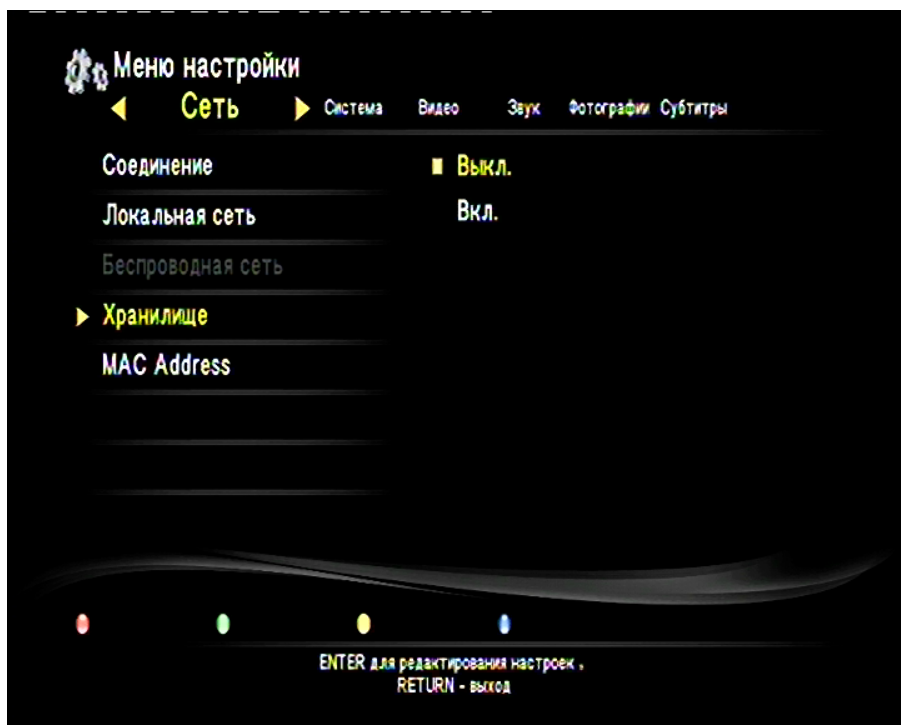
Медиаплеер

IP адрес – 192.168.1.1

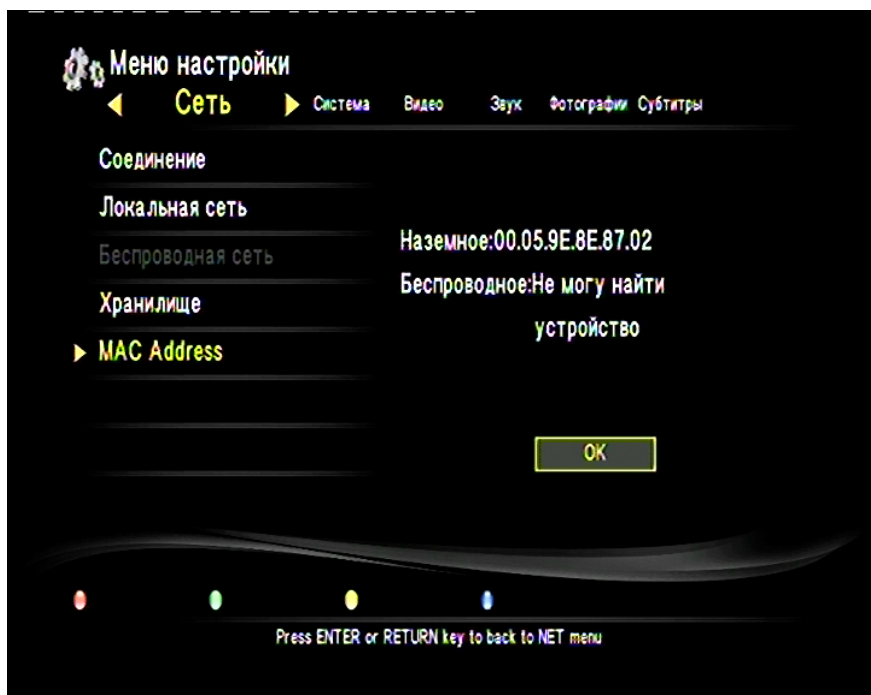
Маска – 255.255.255.0

Шлюз – 192.168.1.1

DNS – 192.168.1.1



**Хранилище** - Режим сетевого хранилища. В этом режиме вы можете использовать медиаплеер как систему удаленного доступа к данным. Более подробно читайте об этом в соответствующем разделе руководства пользователя.



**MAC address** – MAC адрес плеера для выбранного типа сетевого подключения.

## 4. ВОСПРОИЗВЕДЕНИЕ ФАЙЛОВ С ВНЕШНИХ НОСИТЕЛЕЙ ИНФОРМАЦИИ

После того, как настройка плеера была выполнена, Вы можете начинать просмотр фильмов и музыки.

Внимание! Отключение жестких дисков без питания при работающем плеере является опасной операцией. Мы рекомендуем выключить плеер и лишь потом отсоединять диск.

### 4.1 ВОСПРОИЗВЕДЕНИЕ DVD ДИСКОВ

Подключите внешний привод DVD к медиаплееру.

Медиаплеер определит подключенный привод автоматически

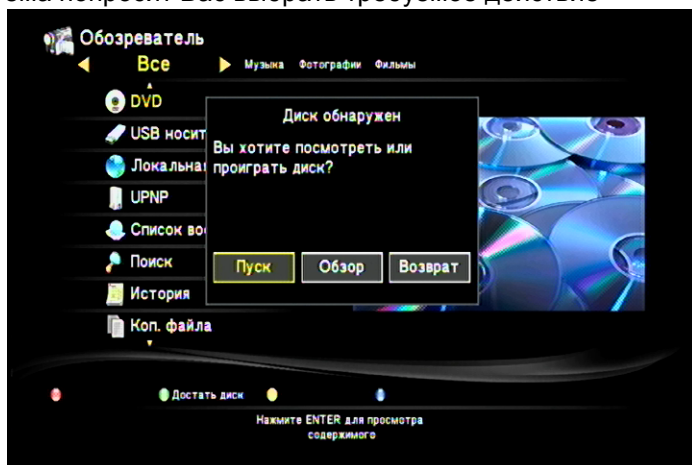


Установите диск в привод.

На экране телевизора, Вы увидите иконку, что диск читается



далее система попросит Вас выбрать требуемое действие



Вы можете начать просмотр диска, нажав кнопку «Пуск», перейти к обзору DVD диска (кнопка Обзор). для запуска файлов вручную или вернуться в меню

## 4.2 ПРОСМОТР ФАЙЛОВ С ФЛЕШНОСИТЕЛЕЙ И ЖЕСТКИХ ДИСКОВ

Скопируйте файлы, которые вы хотите воспроизвести, на внешний носитель (USB флеш-диск, жесткий диск USB) и подсоедините носитель к медиаплееру.



Через 1-5 секунд после подключения вы увидите сообщение, что устройство найдено и вы можете посмотреть его содержимое. Нажмите «ОК».

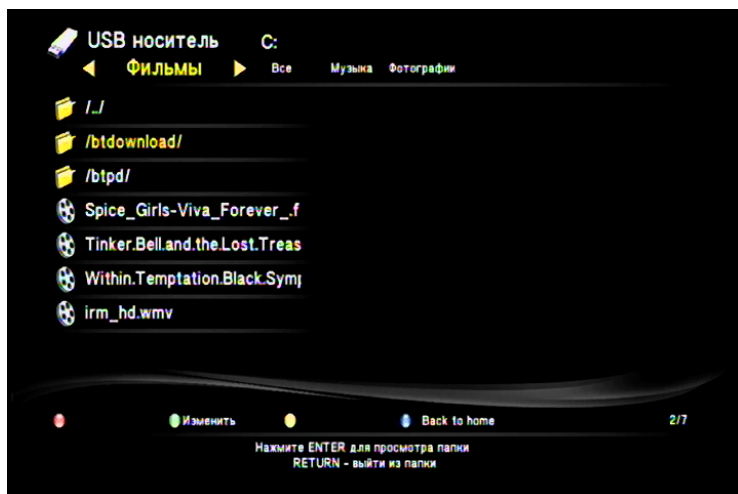


Вы увидите доступный список файлов на внешнем носителе. Кнопками «Влево» и «Вправо» вы можете задать фильтр для отображения списков файлов – «Фильмы», «Музыка», «Фотографии»..





Если фильтр будет задан, то на экране будут показываться только файлы выбранного типа. Применение данного фильтра полезно, когда список файлов очень большой. Выберите интересующий Вас файл и нажмите кнопку «Play» - начнется воспроизведение



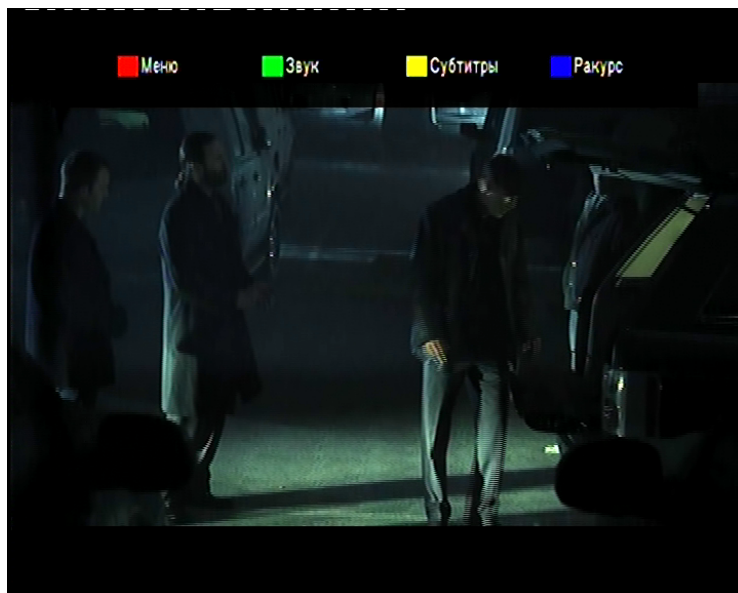
### 4.3 ПРОСМОТР DVD ДИСКОВ С ФЛЕШ НОСИТЕЛЕЙ

Если по какой либо причине Вы не можете использовать внешний DVD привод, Вы можете запустить DVD диск с флеш носителя. Для этого скопируйте содержимое диска на флешку. Подключите флешку к медиаплееру.

После того, как флеш носитель будет распознан, перейдите на него и откройте папку Video\_TS. Запустите первый в списке файл с расширением IFO.

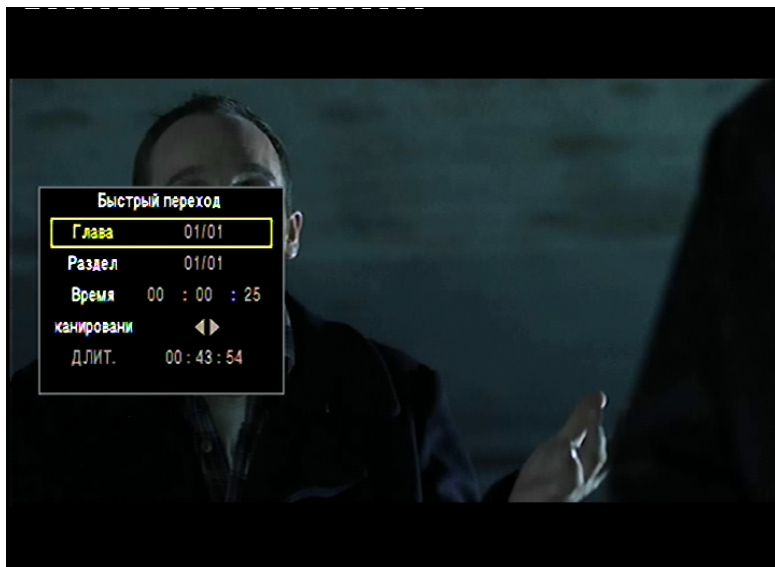
### 4.4 УПРАВЛЕНИЕ ВО ВРЕМЯ ВОСПРОИЗВЕДЕНИЯ ВИДЕОФАЙЛОВ

После того, как вы начали воспроизведение видео фильма, вы можете использовать различные режимы для управления воспроизведением.



Используйте цветные кнопки на поставляемом в комплекте пульте ДУ.

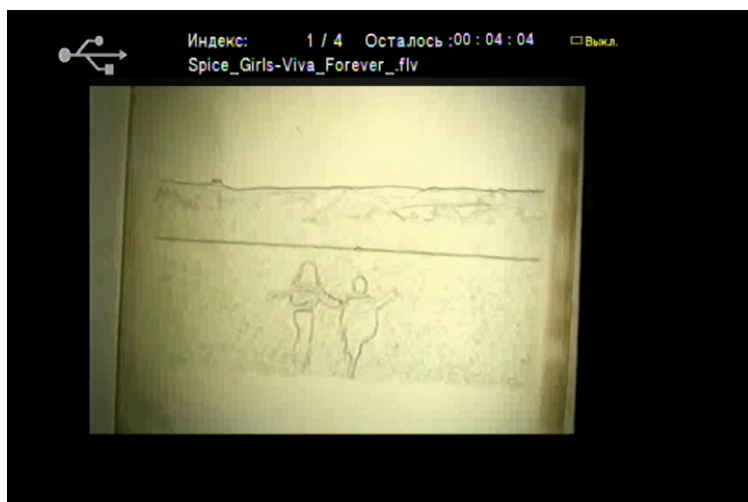
- Красная** – меню диска
- Зеленая** – выбор звуковой дорожки
- Желтая** – выбор субтитров
- Синяя** – выбор ракурса
- Play** – включение меню быстрого перехода



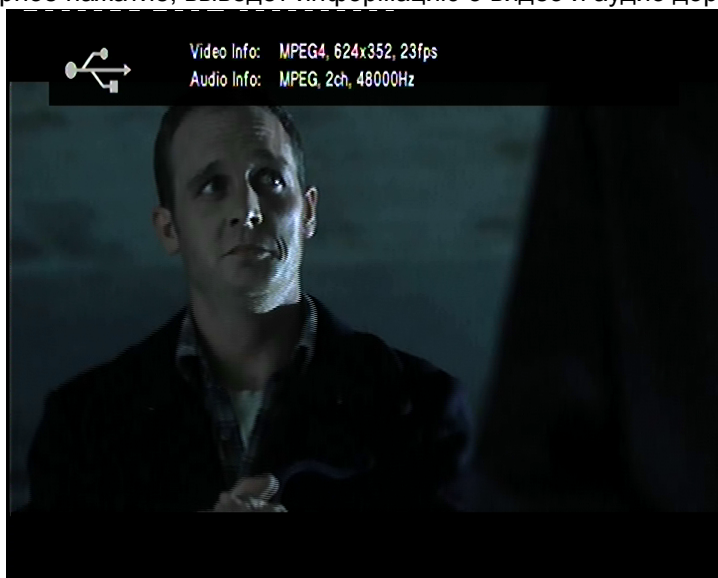
Переход на главу, раздел или переход по времени. Введите нужные значения и нажмите **Ввод**.

Выход из меню перехода – кнопка **Return**. **Pause / Step** – пауза / пошаговое воспроизведение.

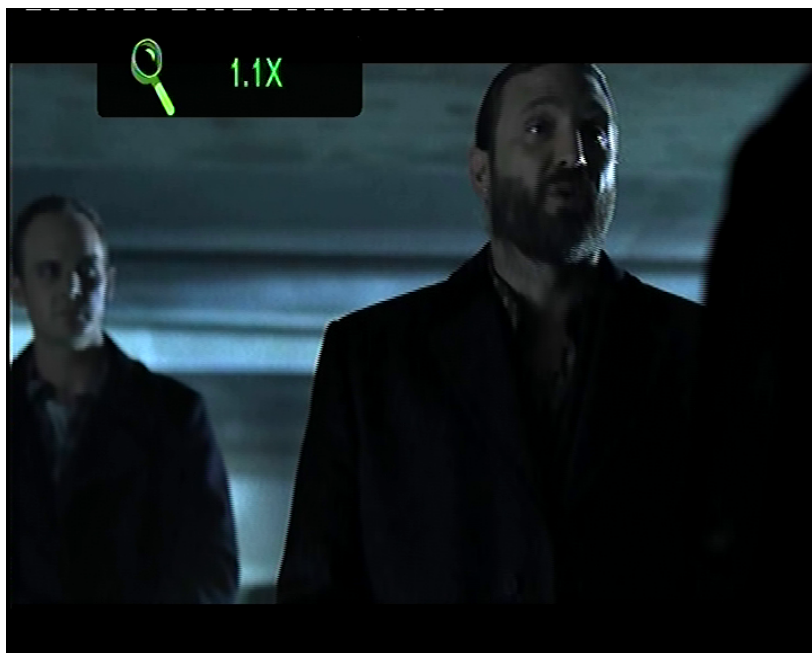
**INFO** – информация о файле, который сейчас воспроизводится и типе носителя.



повторное нажатие, выведет информацию о видео и аудио дорожках



**PREV / NEXT** – переход на предыдущий / следующий файл.  
**FF / FR** – перемотка вперед и назад.



**ZOOM +/-** – режим изменения масштаба, в котором Вы сможете увеличить любую часть экрана. После нажатия на Zoom+ или Zoom- на экране появится лупа с указанием текущего увеличения. Вы так же можете выбрать увеличение 0.9, если Ваш телевизор не имеет функции показа изображения 1:1 и картинка находится немного за краями экрана.

**SLOW** – режим замедленного воспроизведения.



**REPEAT** – режим повтора.



**MUTE** – выключить звук

**VOLUME +/-** - управление громкостью

#### 4.5 УПРАВЛЕНИЕ ВО ВРЕМЯ ВОСПРОИЗВЕДЕНИЯ МУЗЫКИ



Во время воспроизведения музыкальных композиций вам доступно стандартное управление (**PLAY / PAUSE / STOP / FF / FR**), а также режим редактирования. Режим редактирования можно выбрать, нажав на зеленую кнопку.



**Переименовать** – изменить имя файла.

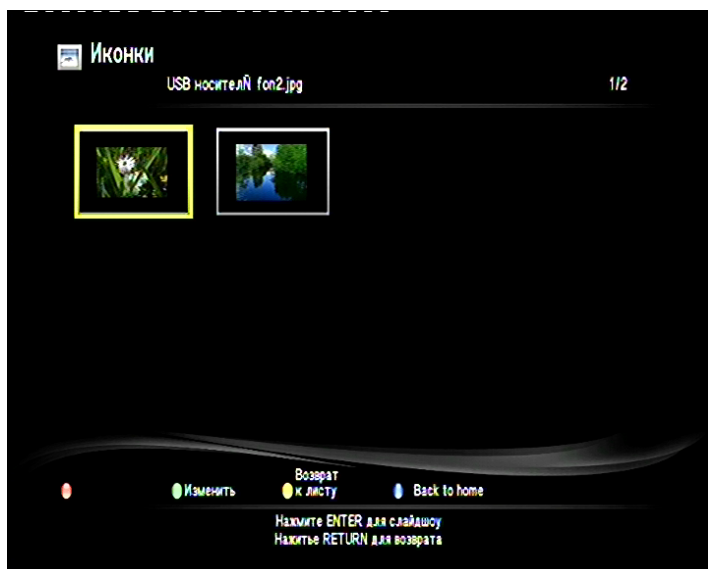
**Удалить** – удалить файл.

**Добавить в плейлист** – добавить в список воспроизведения.

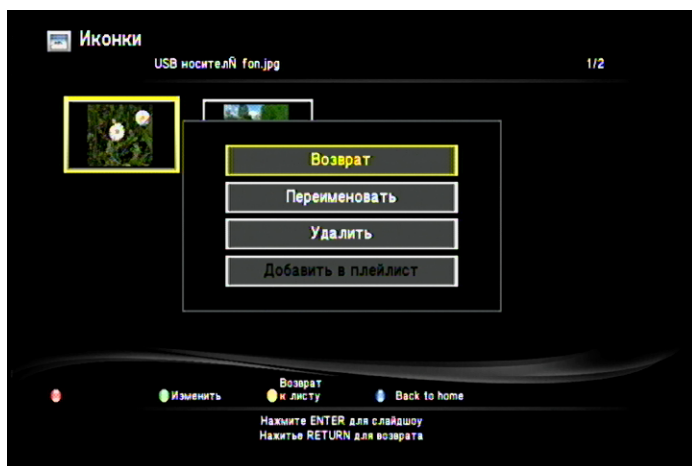
## 4.6 УПРАВЛЕНИЕ ВО ВРЕМЯ ПРОСМОТРА ФОТОГРАФИЙ



После того, как Вы выбрали режим просмотра фотографий, Вы можете использовать различные режимы для их отображения. Нажмите желтую кнопку, чтобы вывести фотографии в виде маленьких слайдов.



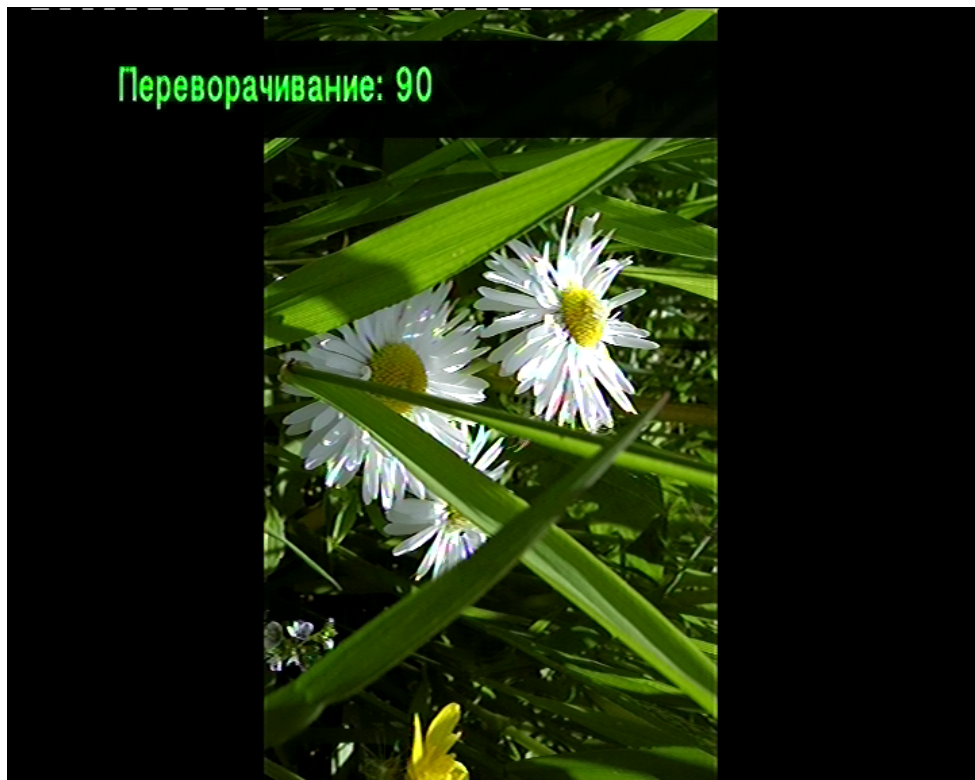
Нажав зеленую кнопку «**Изменить**»,



Вы вызовете меню, в котором можно удалить и переименовать фотографию.

Нажав кнопку **Play** можно начать просмотр фотографий в режиме **SlideShow**. Синяя кнопка – возврат в меню.

Во время просмотра фотографий, Вы можете нажать кнопки **Влево** или **Вправо**, чтобы повернуть фотографию.



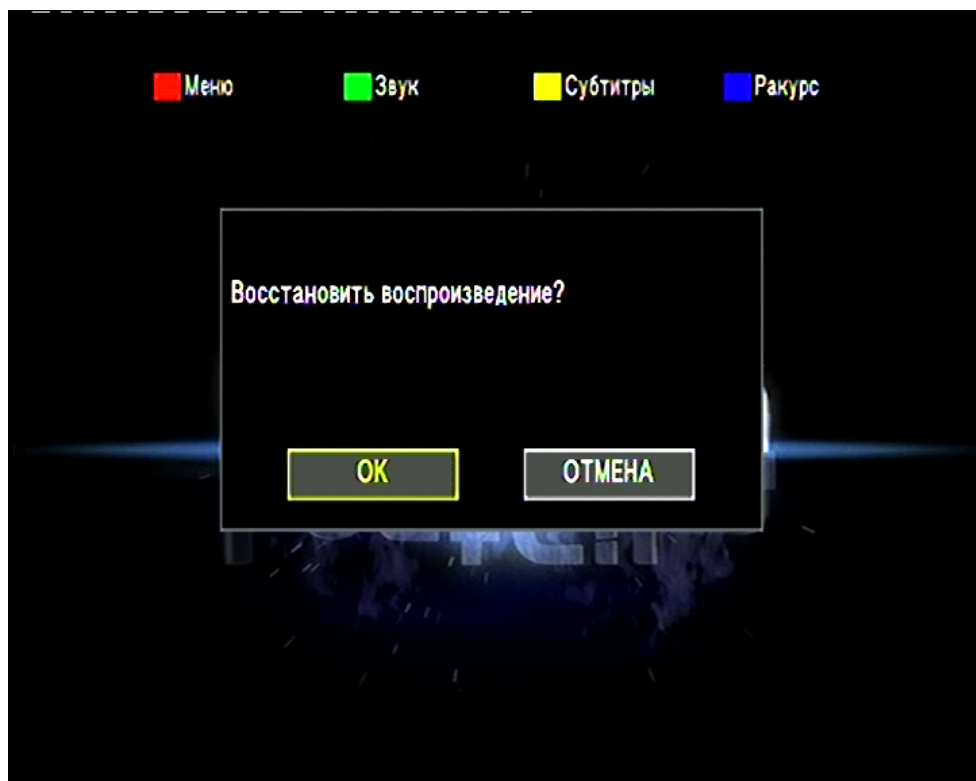
## 5. ОТЛОЖЕННЫЙ ПРОСМОТР

Если в настройках медиаплеера Вы включили режим отложенного просмотра, Вы можете остановить фильм в любом месте и выключить плеер.

Чтобы начать просмотр с того места, где вы остановились, вам необходимо выбрать фильм. Очень удобно использовать для этих целей меню **История**.



В данном меню отображаются все файлы, которые вы просматривали. Начав воспроизведение, Вы увидите сообщение:



Нажмите **ОК** для начала воспроизведения с того места, где вы его в последний раз остановили или **ОТМЕНА** для отмены действия.

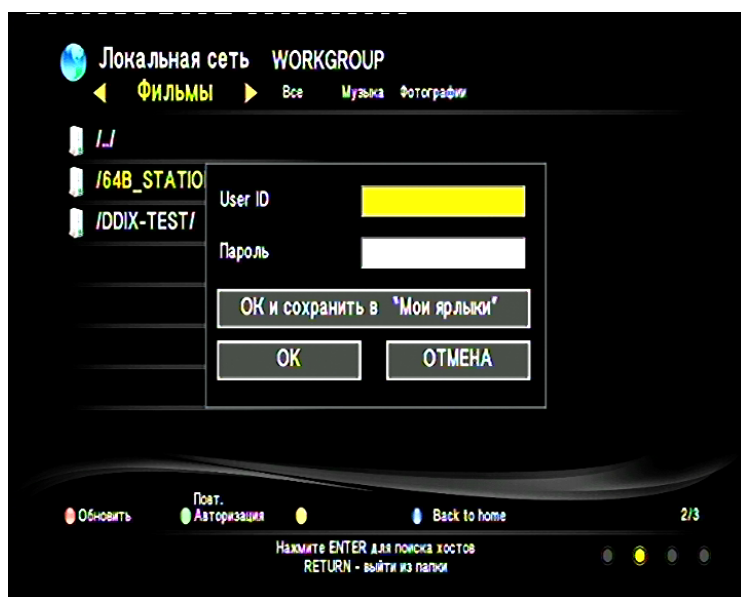
## 6. ПРОСМОТР ФИЛЬМОВ ПО СЕТИ

Для того, чтобы подключиться к удаленному компьютеру или сетевому хранилищу, выберите в главном меню пункт **Локальная сеть** и нажмите **ОК**.

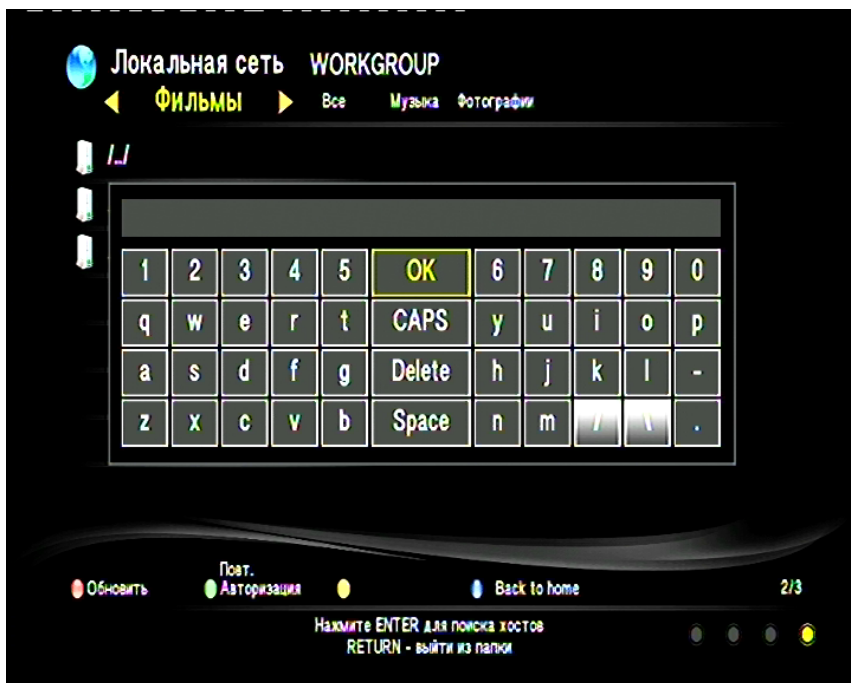




Выберите компьютер, рабочую группу или сетевую папку и нажмите **OK**.



Введите имя пользователя и пароль. Для того, чтобы это сделать, выберите поле и нажмите **ВВОД**.



С помощью цифровой виртуальной клавиатуры наберите комбинацию. После этого нажмите либо **OK** либо кнопку **OK** и сохранить в **Мои ярлыки**, если вы хотите сохранить настройки и больше не авторизовываться при входе в эту папку.

**Внимание!** Перед воспроизведением файлов медиаплеер оценивает скорость работы сети, поэтому требуется немного подождать, прежде чем нажимать на кнопку **Play**.

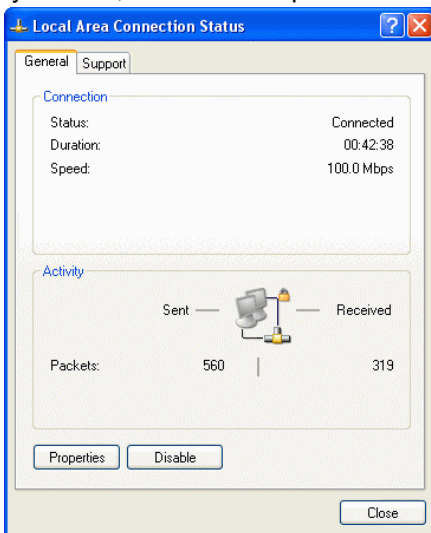
## 6.1 ПОДКЛЮЧЕНИЕ КОМПЬЮТЕРА К ЛОКАЛЬНОЙ СЕТИ

Чтобы сделать доступными файлы и папки для просмотра с помощью медиаплеера, Вам необходимо подключить ваш компьютер или сетевое хранилище к вашей локальной сети. Для этого, у Вас должна быть установлена сетевая плата и подключен сетевой кабель.

Если Ваш компьютер подключен к ADSL-модему или сетевому роутеру, на которых работает DHCP сервер, то ввод ручного IP адреса не требуется, и устройства (медиаплеер и компьютер) получают сетевой адрес автоматически. Просто пропустите этот пункт настройки.

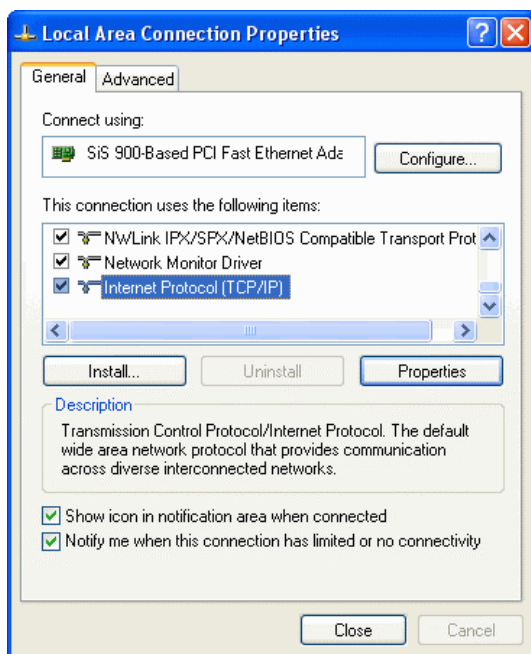


Выберите мышкой значок сетевого соединения в панели задач и нажмите правую кнопку мышки, в меню выберите **Свойства**.



В открывшемся меню снова выберите **Свойства (Properties)**.

Вы увидите список сетевых протоколов. Выберите TCP/IP или TCP IP v4 для OS Vista.



Нажмите «**Свойства**».

Введите сетевой адрес (к примеру 192.168.1.1), маску сети (255.255.255.0) и шлюз (192.168.1.1).

При подключении медиаплеера укажите сетевой адрес вручную, но из той же подсети –

Например, настройки медиаплеера:

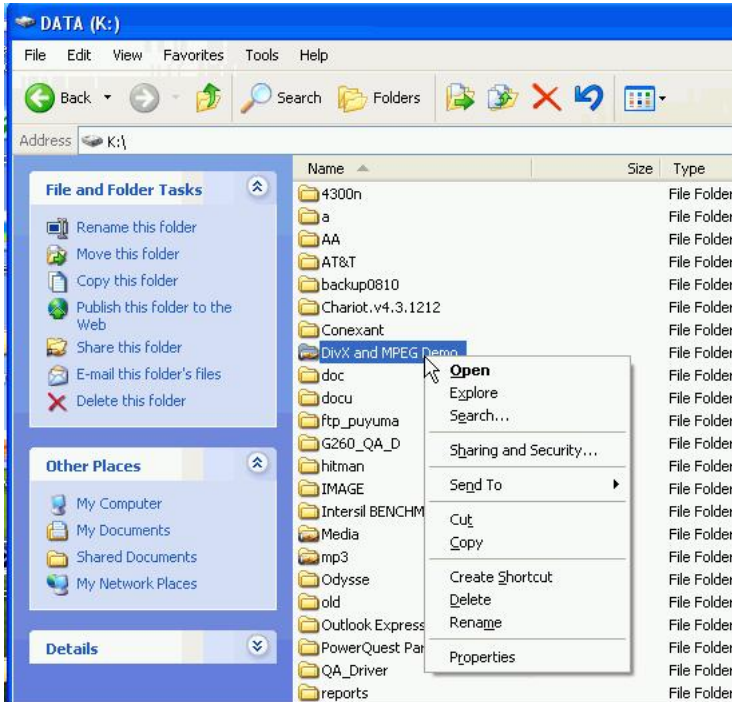
IP адрес 192.168.1.2

Маска 255.255.255.0

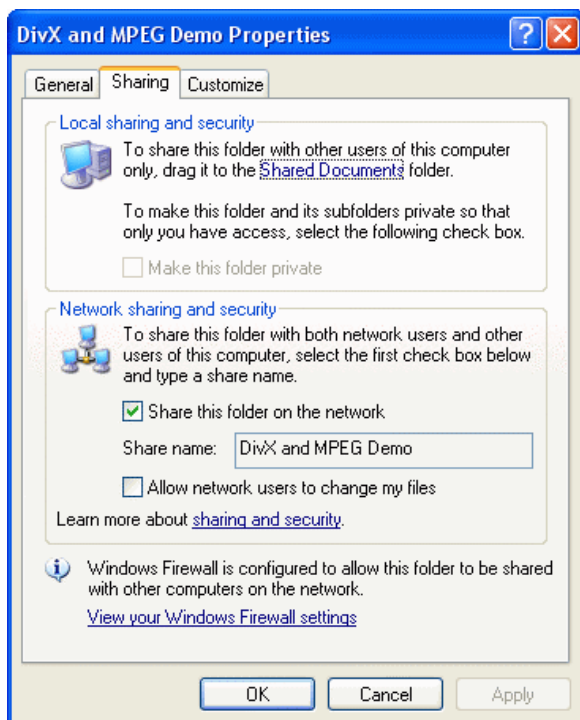
Шлюз – 192.168.1.1

## 6.2 ОТКРЫТИЕ ДОСТУПА К ПАПКАМ НА КОМПЬЮТЕРЕ

Если Вы работаете под управлением операционной системы Windows, то вы можете сделать доступными папки вашего компьютера для доступа к ним медиаплееру.



Для этого выберите папку, которую вы хотите открыть для доступа, и нажмите **Свойства (Properties)**.



Выберите **«доступ» (Sharing)**, далее **«Включить общий доступ»**. После этого Вам станет доступна опция **«Открыть общий доступ к этой папке»**. Установите галочку и нажмите **ОК**. После этого, если Ваш компьютер подключен к локальной сети, Вы можете зайти в эту папку с медиаплеера.

### 6.3 НАСТРОЙКА ОБЩЕГО ДОСТУПА В WINDOWS 7

Настройка Windows 7 для доступа к общим папкам компьютера с медиаплеера

1. Зайдите в Панель управления, затем перейдите в Центр управления сетями и общим доступом.

Выберите пункт **«Изменить дополнительные параметры общего доступа»**

2. Выберите текущий профиль и войдите в его настройки.

Установите параметры:

Сетевое обнаружение - включить  
Общий доступ к файлам и принтерам - включить  
Доступ к общим папкам - отключить  
Общий доступ с парольной защитой - отключить

Следующий этап – настройка реестра. Нажмите Start (Пуск), выполнить, введите команду regedit.

1. Найдите и зайдите в ветку  
HKEY\_LOCAL\_MACHINE\System\CurrentControlSet\Control\Lsa\
2. Установите значение 1 в параметре everyoneincludesanonymous
3. Установите 0 в значение параметра NoLmHash
4. В ветке  
HKEY\_LOCAL\_MACHINE\System\CurrentControlSet\Services\LanManServer\Parameters установите 0 в значение параметра restrictnullsessaccess

Закройте программу RegEdit и перезапустите компьютер.

После этого откройте доступ к папке через её свойства.

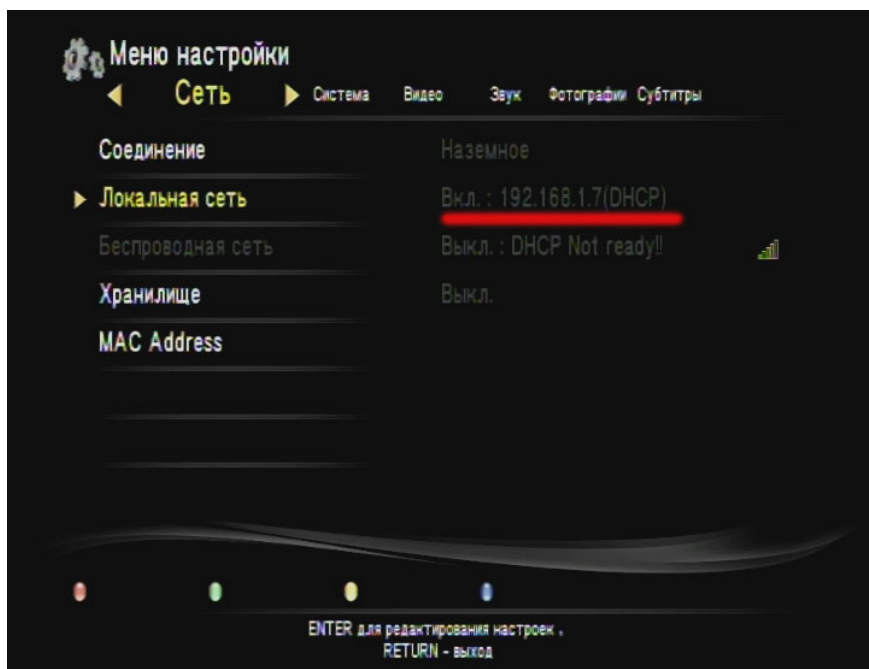
## 7. BITTORRENT КЛИЕНТ

### ОБЩИЕ СВЕДЕНИЯ

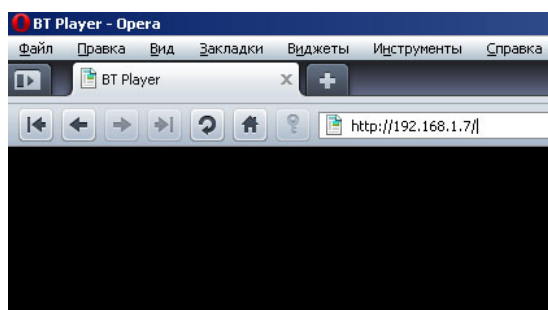
Bittorrent - это сетевой протокол, предназначенный для обмена файлами между пользователями. Использование данной технологии позволяет значительно разгрузить сервера в интернете, т.к. скачивание информации происходит сразу с нескольких источников, у которых есть нужный Вам файл. Данная технология позволяет без особого труда обмениваться полезными файлами в сети Интернет, не покупая дорогих сервисов по хранению файлов. В медиаплеере Digma HDMP-301 реализована клиентская часть программы, позволяющая загружать уже готовые файлы и затем раздавать их в сеть. Вам не обязательно держать компьютер включенным, чтобы загружать файлы. Достаточно один раз добавить их в битторрент-клиент, который самостоятельно загрузит весь необходимый контент.

### НАСТРОЙКА BITTORRENT-КЛИЕНТА

Подключите носитель информации (жесткий диск или флешку) к плееру. Зайдите в настройки плеера (кнопка «**Setup**») и посмотрите, какой IP-адрес присвоен плееру в вашей сети (это можно сделать в разделе «**Сеть**»). Встаньте на пункт «**Локальная сеть**» и посмотрите IP адрес.



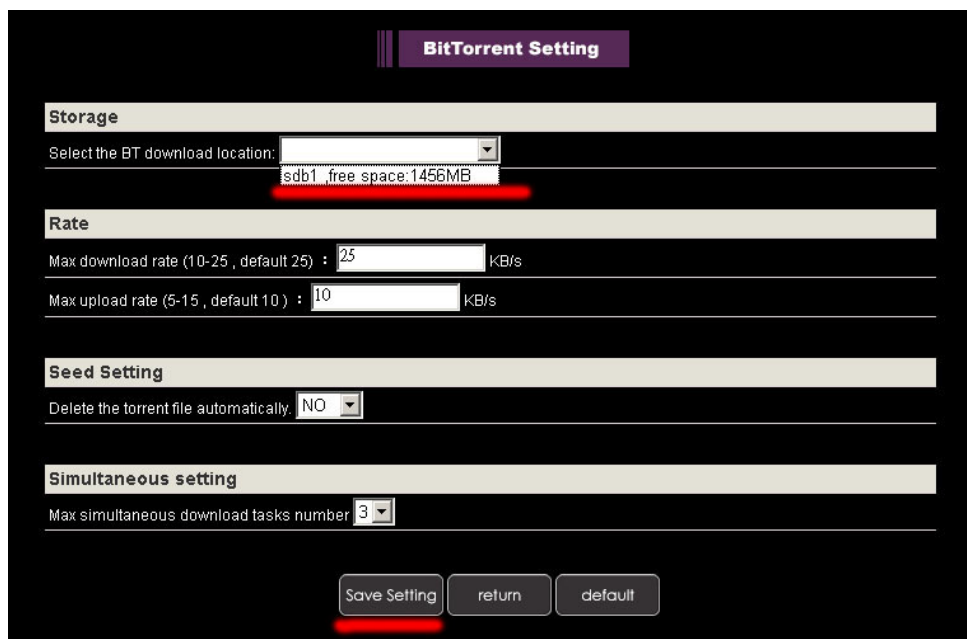
Откройте Ваш интернет-браузер и введите увиденный Вами IP-адрес.



После этого, Вы увидите главное меню битторрент-клиента.

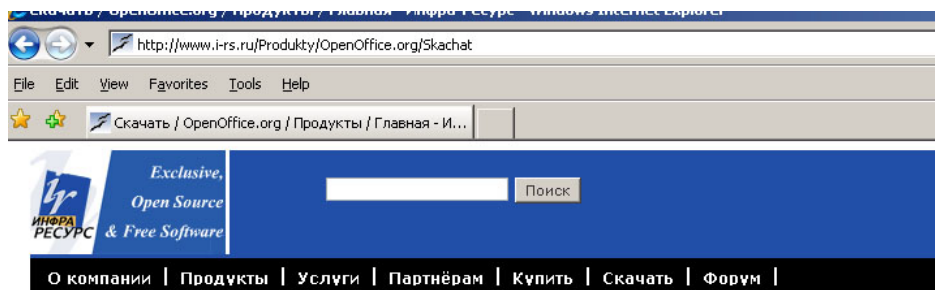


Выберите пункт «**Setting**» и выполните настройку битторрент-клиента.

The image shows a screenshot of the BitTorrent settings interface. At the top, there is a purple header with the text "BitTorrent Setting". Below this, the interface is divided into several sections: "Storage", "Rate", "Seed Setting", and "Simultaneous setting". Each section has a light beige background. In the "Storage" section, there is a dropdown menu for "Select the BT download location:" with "sdb1" selected and "free space:1456MB" displayed below it. The "Rate" section has two input fields: "Max download rate (10-25, default 25) : 25 KB/s" and "Max upload rate (5-15, default 10) : 10 KB/s". The "Seed Setting" section has a dropdown menu for "Delete the torrent file automatically." with "NO" selected. The "Simultaneous setting" section has a dropdown menu for "Max simultaneous download tasks number" with "3" selected. At the bottom, there are three buttons: "Save Setting", "return", and "default". A red horizontal line is drawn under the "Save Setting" button.

Прежде всего, нужно выбрать место для хранения закладываемых файлов. Это можно сделать в разделе «**Storage**». В появившемся списке выберите место для хранения файлов (справа в списке будет отображаться объем свободной памяти на выбранном носителе).

Следующий этап – выбор торрент-файла. Зайдите на сайт, с которого вы хотите скачать контент и выберите торрент-файл.



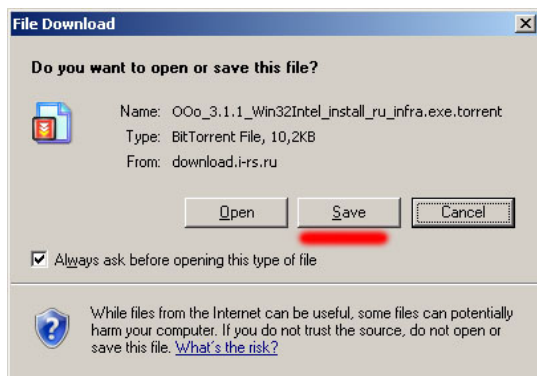
### OpenOffice.org pro 3

OpenOffice.org 3.1.1 Pro	
Платформа	Без Java (JRE)
Windows	<a href="#">download.i-rs.ru (load balanced)</a> , <a href="#">Torrent</a>
Linux (RPM)	<a href="#">download.i-rs.ru (load balanced)</a> , <a href="#">Torrent</a>
Linux (DEB)	<a href="#">download.i-rs.ru (load balanced)</a> , <a href="#">Torrent</a>
Linux (tar.gz)	<a href="#">download.i-rs.ru (load balanced)</a> , <a href="#">Torrent</a>
Linux X86-64 (RPM)	<a href="#">download.i-rs.ru (load balanced)</a> , <a href="#">Torrent</a>
Linux X86-64 (DEB)	<a href="#">download.i-rs.ru (load balanced)</a> , <a href="#">Torrent</a>
Linux X86-64 (tar.gz)	<a href="#">download.i-rs.ru (load balanced)</a> , <a href="#">Torrent</a>
FreeBSD 7.2 (бинарные пакеты)	<a href="#">download.i-rs.ru (load balanced)</a> , <a href="#">Torrent</a>
Windows Portable	<a href="#">download.i-rs.ru (load balanced)</a> , <a href="#">Torrent</a>

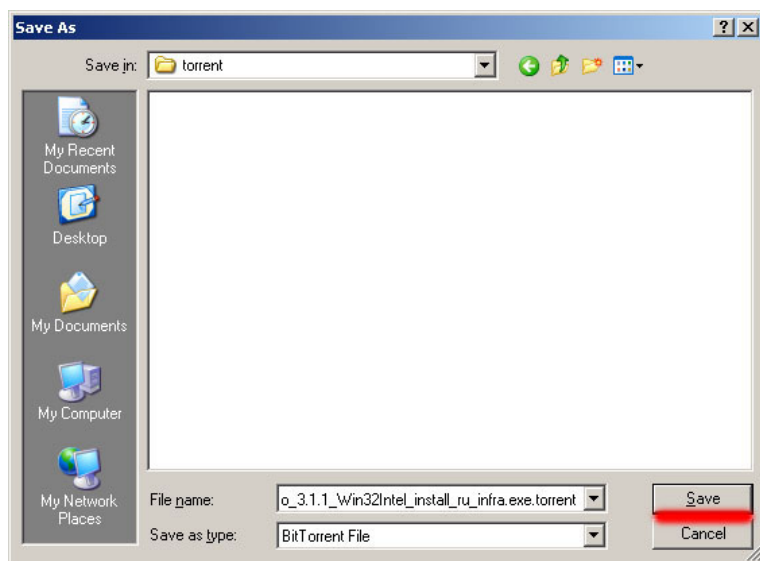
MD5-суммы файлов доступны по адресу <http://download.i-rs.ru/pub/openoffice/3.1.1/ru/MD5SUM>.

Исходные тексты OpenOffice.org доступны [на сайте проекта](#). Изменения исходного кода в виде патч соответствующих версий [на сайте загрузок](#).

### OpenOffice.org pro 2.x

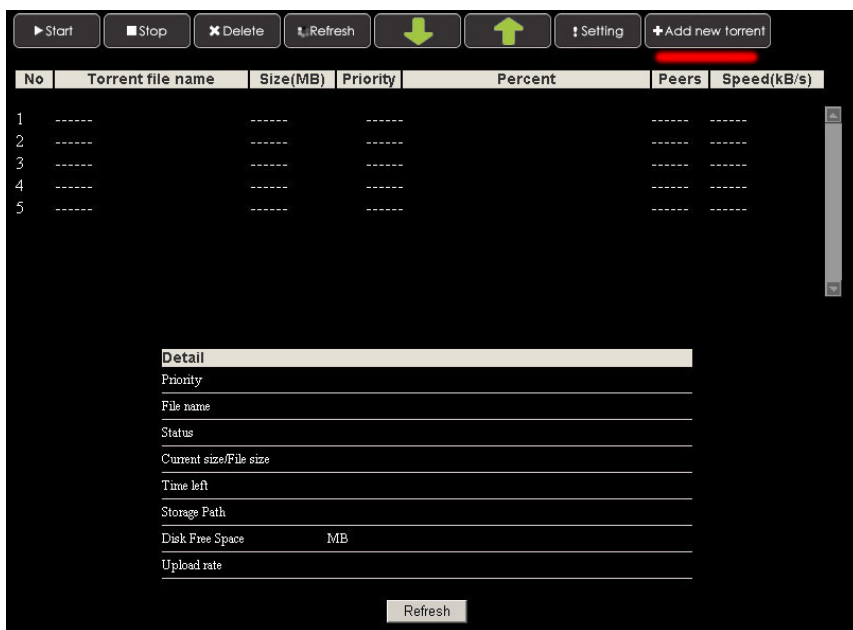


Система предложит вам либо открыть файл («**Open**»), либо сохранить его («**Save**»). Выберите опцию «**Save**».

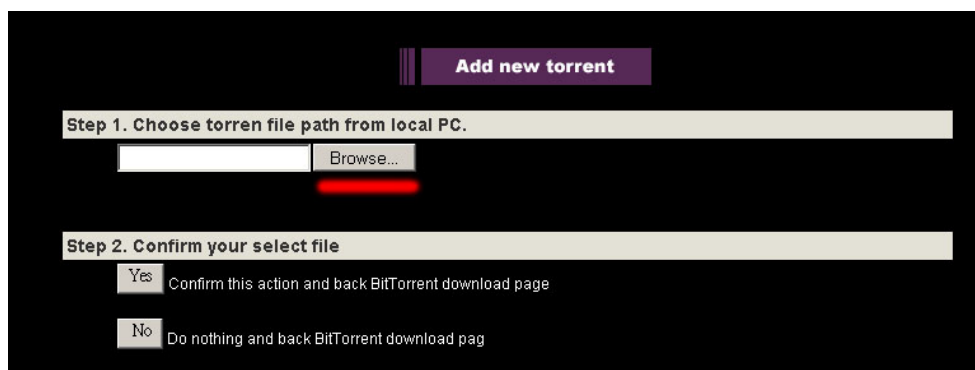


Выберите место сохранения файла на жестком диске вашего компьютера.

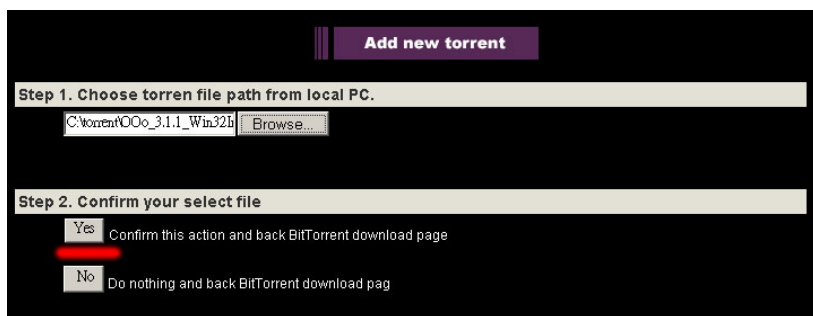
Откройте снова окно торрент-клиента.



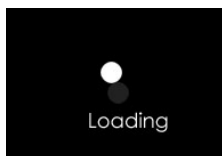
Выберите «+Add new torrent» («Добавить новый торрент»), и вы увидите окно добавления файла.



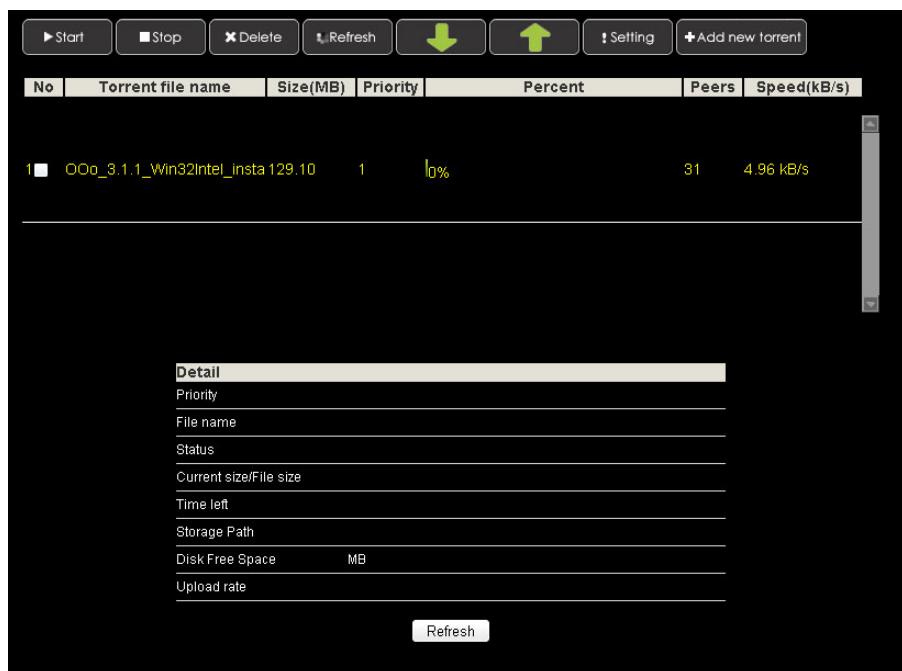
Нажмите кнопку «Browse» («Просмотр») и выберите скачанный ранее торрент-файл.



После этого нажмите кнопку **«Yes»** (**«Да»**). Выбранный вами торрент-файл будет поставлен в очередь загрузки (в центре экрана появится соответствующий значок). Если этого не произошло, и Вы увидели ошибку, перезагрузите Ваш плеер или используйте другой браузер, например, Opera.



Если всё прошло успешно, Вы увидите выбранный файл в списке загрузки.



Поставив галочку рядом с файлом, вы можете, нажав на соответствующие кнопки, начать его загрузку («**Start**»), остановить загрузку («**Stop**») или удалить загружаемый файл («**Delete**»).

В таблице загрузки отображается информация о файле:

**Torrent file name** – имя загружаемого файла.

**Size** – размер.

**Priority** – приоритет.

**Percent** – объем полученной информации в %.

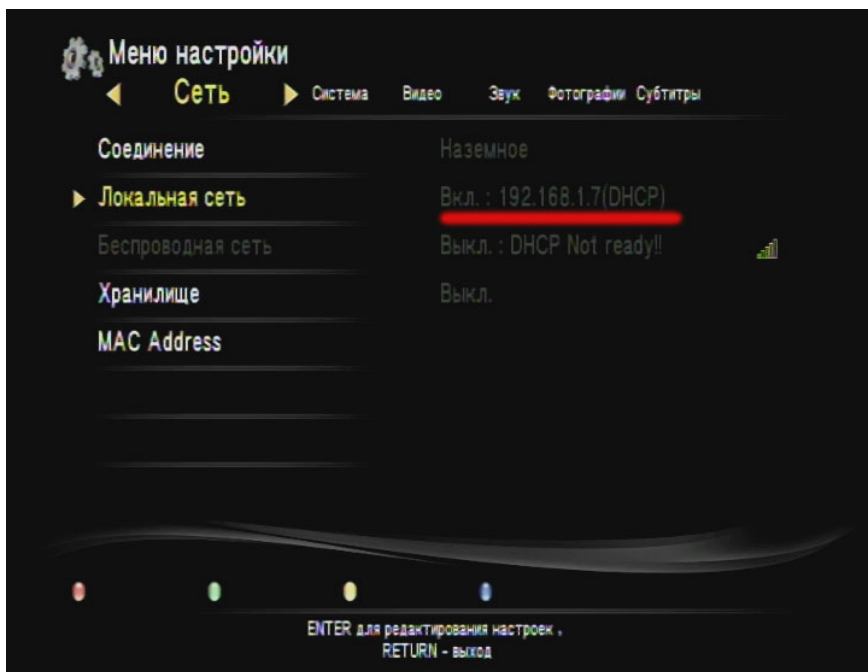
**Peers** – количество раздающих.

**Speed** – скорость загрузки (скорость загрузки ограничена в версиях 1.7.5 и ниже до 25 килобайт в секунду).

## 8. ХРАНИЛИЩЕ

Режим хранилища позволяет Вам получить доступ к носителям информации, подключенным к медиаплееру по сети.

Подключите носитель информации (жесткий диск или флешку) к плееру. Зайдите в настройки плеера (кнопка «**Setup**») и посмотрите, какой IP-адрес присвоен плееру в вашей сети (это можно сделать в разделе «**Сеть**»). Встаньте на пункт «**Локальная сеть**» и посмотрите IP адрес.



В Windows нажмите «Пуск»-> «Выполнить» и введите команду \\XXX.XXX.XXX.XXX, где XXX.XXX.XXX.XXX IP адрес, который вы получили в настройках. Откроется папка, в которой вы сможете получить доступ ко всем носителям, подключенным к медиаплееру.

## 9. UPNP ВОЗМОЖНОСТИ (МЕДИАБИБЛИОТЕКИ, IPTV, РАДИО)

Медиаплеер HDMP-301 позволяет подключаться к мультимедийным UPNP устройствам. Это дает доступ ко всем возможностям, которые, например, обеспечивает UPNP сервер.

Вы можете работать с медиа библиотеками, смотреть интернет телевидение, слушать интернет радио на медиаплеере.

Для того чтобы использовать эти возможности, Вам необходимо настроить на персональном компьютере медиасервер. Есть платные и бесплатные медиасерверы, например, один из популярных – «Домашний медиасервер», вы можете скачать его по следующей ссылке:  
<http://www.homemediaserver.ru/>.

После того, как вы скачаете и настроите программу согласно инструкции к медиасерверу, выберите на медиаплеере пункт UPNP



и нажмите Enter. Выберите ваш медиасервер в списке, и вы увидите список доступных сервисов. Работать с ними можно, как с обычными файлами.

## 10. ПОЛЕЗНЫЕ СОВЕТЫ И РЕШЕНИЕ ПРОБЛЕМ

### Совет 1

Обновить прошивку для плеера можно двумя способами – из главного меню и с помощью аварийного режима. Порядок установки прошивки в аварийном режиме:

- Извлекаем файл `install.img` из архива и копируем его в корень USB-флеш накопителя.
- Внимание! Файловая система на USB-флеш накопителе обязательно должна быть FAT32. Желательно, чтобы USB-флеш накопитель не содержал других файлов и директорий.
- Медиа центр должен быть подключен к телевизору или другому устройству отображения для контроля процесса обновления встроенного ПО.
- Отключаем медиа центр HDMP-301 от электрической сети (вынув вилку адаптера из розетки или отсоединив штекер питания от самого медиа центра).
- Подсоединяем подготовленный USB флеш-накопитель в один из USB-портов медиа центра.
- Нажимаем и удерживаем в таком положении кнопку питания медиа центра, не отпуская кнопки – подключаем медиа центр HDMP-301 к электрической сети.
- На экране телевизора появится голубой экран режима обновления ПО, а также строка, показывающая процесс обновления. После этого можно отпустить кнопку питания медиа центра.
- Дожидаемся окончания процесса обновления, это может занять 5 – 7 минут. После завершения обновления медиа центр сам перезагрузится, и на экране появится первичное меню настройки

### Совет 2

Если Ваш медиаплеер не видит компьютеры рабочей группы, и Вы не можете получить доступ к папкам, то Вам необходимо провести проверку вашей домашней сети. Одна из наиболее часто встречаемых проблем – антивирус/firewall закрывает доступ к вашему компьютеру. Чт бы исключить данный вариант, отключите на время сеть от интернета и выключите защитное ПО. Если это не помогло, проверяйте настройки сетевых карт на компьютере и настройки маршрутизаторов. Возможно, у вас стоит

блокировка по IP или MAC адресу. Если Вы затрудняетесь это сделать – пригласите специалиста.

### **Совет 3**

Чтобы в плейлистах имена файлов отображались по-русски, сохраняйте плейлисты в формате UTF-8. При работе с плейлистами по сети, старайтесь сохранять плейлисты в той же папке с файлами и не использовать пути, содержащие папки.

### **Совет 4**

Если файл имеет большой битрейт (требуется большая пропускная способность) и воспроизведение по сети идет с задержками – скопируйте файл на USB HDD.

### **Совет 5**

Если на экране телевизора Вы увидели сообщение «GMC не поддерживается», то для просмотра данного фильма Вам либо потребуется его перекодировать, либо найти в другом формате. Фильм закодирован в формате, не предназначенном для просмотра на аппаратных устройствах.

## ТАБЛИЦА СОВМЕСТИМОСТИ ФОРМАТОВ

Кодек		Функции	Другое	Тип контейнера
Movie Video	MPEG-1			DAT MPG MPEG
	MPEG-2	Up to MP@HL 1080p		ISO IFO VOB MPG MPEG TS TP
	Divx	DivX 3/4/5/6 Divx HD Divx HD Plus		DIVX AVI MKV
	MPEG-4	MPEG-4 Visual MPEG-4 SP/ASP Xvid		AVI MKV MP4
	Real Video	Real Video 8, 9, 10	Up to 720@30P	RM RMVB
	AVC	H.264 BP@L3 H.264 MP@L4.1 H.264 HP@L4.1		TS AVI MKV
	WMV/VC-1	WMV9 VC-1, AP@L3		TS WMV AVI MKV ASP
	MOV	MPEG-4 Visual AVC/H.264		MOV
	FLV			FLV
Movie Audio	Dolby Digital	DD AC3	7.1 audio channel	
	DTS	DTS, DTS pass-through via HDMI/SPDIF	7.1 audio channel DTS HD (5.1) core only	

	MPEG I	MPEG I Layer 1,2,3 (2CH)		
	MPEG II	MPEG II Layer 1,2 (Multi-Channel)		
	Real Audio	RA1/RA-cook/RA-lossless		
	MPEG-4 HE AACv2			
	LPCM		7.1 audio channel	
<b>MUSIC</b>	MPEG-1 Layer 3	MP3	2 channels, 8~320kbps, VBR M3U (MP3 list) supported	MP3
	WMA	WMA (2CH)	WMA ver. 9.1, CBR up to 320kbps, VBR up to 256kbps	ASF WMA
	WAV	LPCM, ADPCM		WAV
	AAC	MPEG-2/4 LC/HE profile AAC+ ver 1/2 UP to 288 kbps iTune M4A		AAC MP4 M4A
	OGG Vorbis			OGG
	FLAC			FLAC
<b>Photo</b>	JPEG	Up to 40 M-pixel with unlimited resolution	Baseline JPEG	JPG JPEG
	BMP, PNG, GIF, TIF, TIFF			