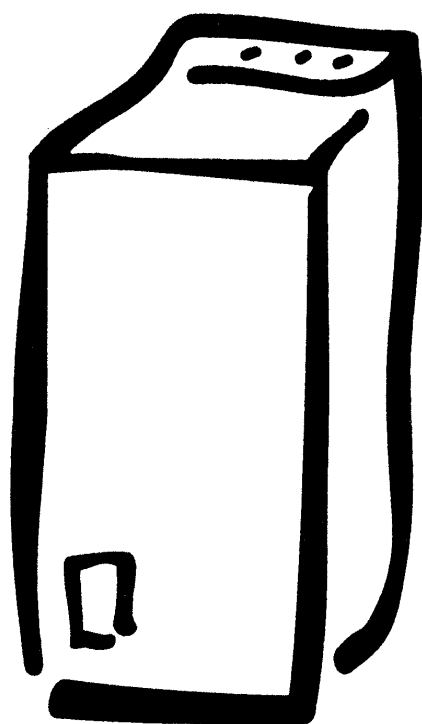


PYYKINPESUKONE
TVÄTTMASKIN
СТИРАЛЬНАЯ МАШИНА

KÄYTTÖOHJE BRUKSANVISNING РУКОВОДСТВО ПО УСТАНОВКЕ И ИСПОЛЬЗОВАНИЮ



EWT 1134

SISÄLLYSLUETTELO

KÄYTTÄJÄLLE	3	ASENTAJALLE	13
Turvallisuusohjeet	3	Turvallisuusohjeet	13
Käyttö	3	Tekniset tiedot	13
Suojeltava jäätymiseltä	3	Asennus	14
Pakkauksen purkaminen	3	Pakkauksen purkaminen	14
Vinkkejä ympäristön suojeluun	3	Sijoittaminen	14
Koneen kuvaus	4	Pesukoneen siirtäminen	14
Pesuainekotelot	4	Vaaittaminen	14
Ohjelmapaneeli	4	Veden tulo	14
Koneen täyttö ja käynnistys	5	Veden poisto	15
Koneen täyttäminen	5	Sähköliitäntä	15
Pesu- ja huuhteluaineen annostelu	5		
Valitse haluamasi pesuohjelma	5		
Valitse lisätoiminnot	5		
"Ajastus" -painike	5		
"Pika" -painike	5		
"Lisähuuhtelu" -painike	5		
"Linkous" -painike	5		
Käynnistä pesuohjelma	5		
Pesuohjelman ollessa käynnissä	5		
Pyykin lisääminen	5		
Valitun ohjelman muuttaminen	6		
Ohjelman peruutus	6		
Pesuohjelman päätyminen	6		
Ohjelmataulukko	7		
Pesuvihjeitä	8		
Pyykin lajittelu ja valmistelu	8		
Koneen enimmäistäyttömäärä	8		
Pesuaineet ja lisäaineet	8		
Pesumerkinnot	9		
Koneen hoito ja puhdistaminen	10		
Kalkkisaostumien poistaminen	10		
Koneen ulkovaipan puhdistaminen	10		
Pesu- ja huuhteluainekoteloiden puhdistaminen	10		
Nukkasuodattimen puhdistaminen	10		
Jos pesukone ei toimi	11		
Takuu	12		
Huolto ja varaosat, kuluttajaneuvonta	12		

A. KÄYTTÄJÄLLE

1. TURVALLISUUSOHJEET

Suosittellemme, että säilytät tämän käyttöohjeen huolellisesti myöhempää käyttöä varten ja annat sen edelleen myös pesukoneen mahdolliselle uudelle käyttäjälle.

Ole hyvä ja lue tämä käyttöohje huolellisesti ja huomioi erityisesti turvallisuusohjeet ensimmäisillä sivuilla.

1.1. Käyttö

- Vastaanotettuasi uuden pesukoneesi, pura se pakkauksesta ja tarkista, ettei kone ole vaurioitunut kuljetuksessa. Ilmoita mahdollisista kuljetusvaurioista välittömästi myyjäiliikkeeseen. Myös vauriot, virheellisyudet ja puuttuvat osat on välittömästi ilmoitettava liikkeeseen.
- Kone on suunniteltu aikuisten käyttöön. Älä anna lasten koskea ohjelmointivalitsimiin tai leikkiä koneella.
- Pesukone on tarkoitettu normaalissa kotitalouskäytössä vaatteiden pesuun tämän käyttöohjeen mukaan. Sitä ei saa käyttää muihin tarkoituksiin, kuin mitä varten se on suunniteltu.
- Irrota koneen pistotulppa pistorasiasta ja sulje vesihana aina käytön jälkeen.
- Pese vain sellaisia vaatteita, jotka ovat konepesun kestäviä. Noudata vaatteissa olevia pesuohjeita.
- Rintaliivejä, joissa on kaaritetut ei pidä pestä pesukoneessa. Älä myöskään pese koneessa repaleisia tai hyvin kuluneita vaatteita.
- Pikkuesineet, esim. kolikot, hakaneulat, naulat ja ruuvit tai vastaavat esineet voivat aiheuttaa vakavia vaurioita koneelle. Tyhjennä kaikki vaatteessa olevat taskut ennen kuin laitat vaateen koneeseen.
- Öljyssä tms. likaantuneita vaatteita ei saa pestä koneessa. Käyttäessäsi liuotinpitoista tahrainpoistainetta kuivata käsitellyt tahrakohdat ennen konepesua.
- Nauhat, vyöt ja sukat on pestävä pesupussissa tai tyyntiliinassa, muuten ne saattavat joutua pesualtaan ja rummun väliin.
- Noudata aina valmistajan antamia annostusohjeita käyttäessäsi huuhteluainetta. Liian suuri annostus saattaa vaurioittaa vaatteita.
- Katkaise aina virta koneesta ja irrota pistotulppa pistorasiasta ennen kuin puhdistat konetta tai ennen huolto-toimenpiteitä. Muista, ettet vedä liitäntäjohdosta, vaan tartu pistotulpasta.

1.2. Suojeltava jäätymiseltä

Jos pesukone on sijoitettu tilaan, jossa lämpötila voi laskea alle 0°C, pitää tehdä seuraavat toimenpiteet. Muuten koneessa oleva vesi voi jäätyessään vahingoittaa koneen osia.

- Sulje vesihana ja irrota vedenottoletku.
- Laske poistoletku lattialle, aseta letkun alle kulho, johon letkusta valuva vesi voi kertyä.
- Valitse "Tyhjennys"-ohjelma ja anna ohjelman olla käynnissä loppuun asti.
- Kytke virta pois koneesta kääntämällä ohjelmanvalitsin kohtaan "Off/POIS" tai painamalla "On/Off" -virtakytkintä.


- Irrota pistoke pistorasiasta.
- Kun pesukone otetaan uudelleen käyttöön, pitää vesi- ja viemäriiliitännät suorittaa uudelleen.

Tarkista ensimmäisten käyttökertojen aikana, ettei koneeseen ole varotoimista huolimatta syntynyt vesivuotoja aiheuttavia jäätymisvaurioita.


HUOM! Kone on tarkoitettu käytettäväksi ja säilytettäväksi normaalissa huonelämpötilassa. Valmistaja ei vastaa jäätymisvaurioista.

Ennen ensimmäistä käyttöä on koneen ja huonetilan lämmettävä ja kuivuttava vastaamaan normaaleja käyttöolosuhteita.

1.3. Pakkauksen purkaminen

Materiaalit, jotka on merkitty symbolilla  ovat kierrätettäviä. Voit kierrättää ne viemällä ne niille tarkoitettuihin keräyslaatikoihin (kysy lisätietoja kuntasi jäteasioita hoitavalta viranomaiselta).

Jos vanha kone aiotaan romuttaa, irrota pistotulppa pistorasiasta ja katkaise liitosjohto pesukoneen puoleisesta päästä. Tee lukun lukko käyttökelvottomaksi.

Symboli , joka on merkitty tuotteeseen tai sen pakkaukseen, osoittaa, että tätä tuotetta ei saa käsitellä talousjätteenä. Tuote on sen sijaan luovutettava sopivaan sähkö- ja elektroniikkalaitteiden kierrätyksestä huolehtivaan keräyspisteeseen. Tämän tuotteen asianmukaisen hävittämisen varmistamisella autetaan estämään sen mahdolliset ympäristöön ja terveyteen kohdistuvat haittavaikutukset, joita voi aiheutua muussa tapauksessa tämän tuotteen epäasianmukaisesta jätekäsittelystä. Tarkempia tietoja tämän tuotteen kierrättämisestä saa paikallisesta kunnantoimistosta, talousjätehuolto- ja palvelusta tai liikkeestä, josta tuote on ostettu.

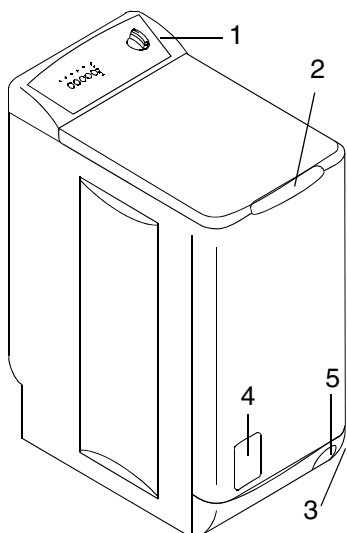
1.4. Vinkkejä ympäristön suojeluun

Veden, energian ja ympäristön säästämiseksi suosittellemme, että noudatat seuraavia vinkkejä:

- Pese vain täysiä koneellisia, noudata ohjelmien mukaisia täyttömääriä.
- Käytä Esipesu- ja Tahroja- ohjelmia vain erittäin likaisen pyykin pesuun.
- Annostele pesuainetta veden kovuuden, likaantumisasasteen ja pyykin määrän mukaan.

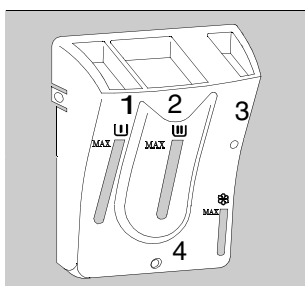
* mallista riippuen

2. KONEEN KUVAUS



- 1 - Ohjelmanpaneeli
- 2 - Kädensija
- 3 - Säätöjalat
- 4 - Nukkasuodatin
- 5 - Siirtopyörän vipu

2.1. Pesuainekotelot



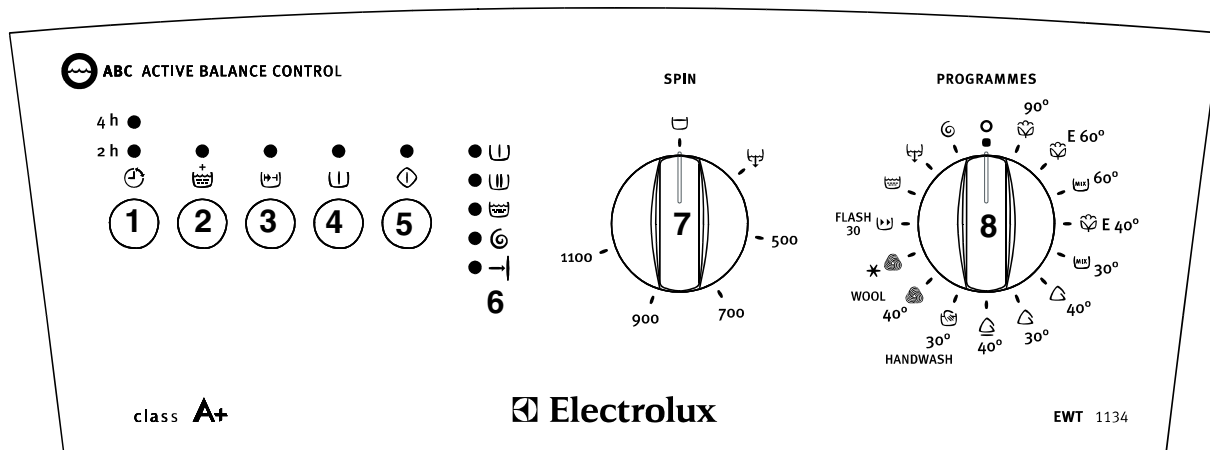
Symbolit

- 1 - esipesu [U]
- 2 - pesu [U]

- 3 - huuhteluaine [⊗]
- 4 - huuhteluaineen ylivuoto (jos ylitäyttö)

2.2. Ohjelmanpaneeli

- 1 - "Ajastus" -painike
- 2 - "Lisähuuhtelu" -painike
- 3 - "Pika" -painike
- 4 - "Esipesu" -painike
- 5 - "Käynnistys/Tauko" -painike
- 6 - Ohjelmankulun näyttö
- 7 - Linkouksen valitsin
- 8 - Ohjelman valitsin

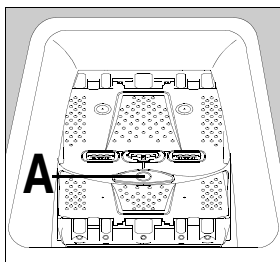


3. KONEEN TÄYTTÖ JA KÄYNNISTYS

Suosittelemme koneen esikäyttöä tyhjänä, ilman pyykkiä, ennen ensimmäistä pesua. Esikäyttö puhdistaa rummun ja pesuainelokerot mahdollisista valmistusainejäämistä.

3.1. Koneen täyttäminen

- Avaa koneen kansi.
- Avaa rummun luukut painamalla nappia **A**; rummun luukut avautuvat.
- Pane pyykki koneeseen, sulje koneen rummun luukut ja kansi.



HUOM! Tarkista, että rummun luukut on suljettu kunnolla ennen kuin suljet koneen kannen:

- molemmat puolikkaat ovat kiinni,
- lukitusnappi A on ylhäällä.

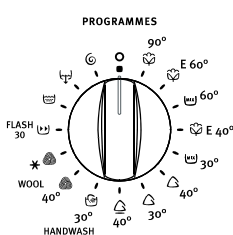
3.2. Pesu- ja huuhteluaineen annostelu

Pesukone on suunniteltu alentamaan vedenkulutusta, alenna tämän vuoksi pesuaineen annostelua pesuainevalmistajan suosittelemasta määrästä.

Mittaa ja kaada jauhemainen pesuaine pesuainelokeroon ja esipesulokeroon , jos olet valinnut esipesun. Kaada huuhteluaine kotelon -osaan ja tarvittaessa annostele.

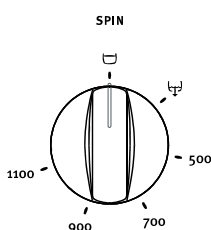
Jos käytät erilaisia pesuaineita, katso käyttöohjeen kohta "Pesuaineet ja lisäaineet".

3.3. Valitse haluamasi pesuohjelma



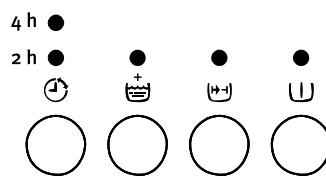
Katso kohta "Ohjelmataulukko" (kohta 4) oikean pesuohjelman valitsemiseksi. Käännä ohjelmanvalitsin haluamasi ohjelman kohdalle.
O = POIS

3.4. Valitse linkousnopeus



Maksimilinkousnopeus määräytyy valitun pesuohjelman mukaan. Voit halutessasi joko alentaa linkousnopeutta, valita Rypistymiseneston (viimeinen huuhteluvesi jää koneeseen) tai tyhjennyksen.

3.5. Valitse lisätoiminnot



Voit valita haluamasi lisätoiminnot valituasi pesuohjelman ja ennen "Käynnistys/Tauko" -painikkeen painallusta.

Paina haluamasi lisätoiminnon painiketta; valitun toiminnon merkkivalo syttyy. Voit perua valinnan painamalla painiketta uudelleen, jolloin merkkivalo sammuu. Jos valittua lisätoimintoa ei voida yhdistää valittuun pesuohjelmaan, lisätoiminnon merkkivalo vilkkuu (katso Ohjelmataulukko).

3.5.1. "Ajastus" -painike

Tällä painikkeella voit ajastaa ohjelman alkamaan myöhemmin. Valitse painiketta painamalla se tuntien lukumäärä, jonka jälkeen haluat ohjelman alkavan.

3.5.2. "Lisähuuhtelu" -painike

Kone tekee kaksi ylimääräistä huuhtelua valko- ja kirjo-pesuohjelmissä sekä siliävien ja hienopyykkiohjelmisissä.

3.5.3. "Pika" -painike

Valitessasi tämän toiminnon, ohjelman kesto-aika lyhenee valitusta ohjelmasta riippuen.

3.5.4. "Esipesu" -painike

Esipesun lämpötila on maks. 30°C.

Valko- ja kirjopesussa sekä siliävien pesussa esipesu päättyy lyhyeen linkoukseen, hienopesuohjelmassa esipesuohjelma päättyy tyhjennykseen.

3.6. Käynnistä pesuohjelma

● Käynnistä valitsemasi pesuohjelma painamalla "käynnistys/tauko" -painiketta; ko. painikkeen merkkivalo palaa nyt jatkuvasti. Ohjelmanvalitsin ei liiku pesuohjelman aikana.

- Merkkivalo "Ohjelma käynnissä" syttyy, kun ohjelma alkaa.
- - ohjelma käynnissä
- - loppu
-
-

3.7. Pesuohjelman ollessa käynnissä

3.7.1. Pyykin lisääminen

Paina "Käynnistys/Tauko" -painiketta: painikkeen merkkivalo vilkkuu niin kauan, kun ohjelma on pysäytetty. Luukun lukituslaitte kilahtaa, kun kansi on avattavissa. Paina painiketta uudelleen, jolloin ohjelma jatkuu.

Kantta ei voi avata, jos veden lämpötila on korkea.

3.7.2. Valitun ohjelman muuttaminen

Muuttaaksesi valittua pesuohjelmaa, paina "Käynnistys/Tauko" -painiketta. Jos valitaan toiminto, joka ei sovi ko. ohjelmaan, valitun toiminnon merkkivalo vilkkuu. Jos haluat kuitenkin vaihtaa ohjelman, on sinun ensin peruutettava jo valittu ohjelma (katso seuraava kohta).

3.7.3. Ohjelman peruutus

Jos haluat peruuttaa valitun ohjelman, käännä ohjelman valitsin asentoon "POIS". Nyt voit valita toisen ohjelman.

3.8. Pesuohjelman päättyminen

Pesuohjelma päättyy automaattisesti.

Kansi on avattavissa, kun lukitus aukeaa (luukun lukituslaite kilahtaa). Merkkivalo "Loppu" syttyy.

Jos olet valinnut "Rypistymisenesto" linkousnopeuden valitsimella, "Rypistymisenesto" merkkivalo syttyy. Tällöin vesi on tyhjennettävä koneesta ennen kannen avaamista. Voit päättää ohjelman joko linkoukseen valitsemalla Linkous-ohjelman tai tyhjennykseen valitsemalla Tyhjennys-ohjelman.

Käännä ohjelman valitsin "POIS" -asentoon. Ota pyykit pois koneesta. Irrota pistoke pistorasiasta ja sulje vesihana.

Huom: jätä koneen kansi hieman raolleen, niin että kosteus pääsee haihtumaan pesukoneen rummusta.

4. OHJELMATAULUKKO

Taulukko ei sisällä kaikkia mahdollisuuksia, ainoastaan yleisimmät.

Ohjelman kuvaus Pyykin laatu	Pyykki- määrä	Lisätoiminnot	Lämpötila °C	Kulutusarvot		
				Litraa	kWh	Min.
 Valkopesu/Kirjopesu Valkoiset tai värilliset, esim. normaalisti likaantuneet työvaatteet, vuodevaatteet, pöytäliinat, alusvaatteet, pyyhkeet.	5,0 kg	Ajastus Lisähuuhtelu Pika (Ei valittavissa E - ohjelman kanssa)	90	63	2,10	140-150
			E60*	42	0,85	140-150
			60	58	1,30	120-130
			E40	54	0,85	160-170
			30	58	0,35	110-120
 Siliävät Siliävät vaatteet, alusvaatteet, värilliset, paidat, puserot.	2,5 kg	Esipesu	40	57	0,60	75-85
			30	57	0,50	70-80
			40	52	0,60	65-75
 Hienopesu Hienopyykki, esim. verhot.			40	52	0,60	65-75
 Käsipesu (Handwash) Hellävaraisen pyykin pesuohjelma, pesumerkintä "käsipesu".	1,0 kg	Ajastus	30	53	0,30	45-55
			40	53	0,35	50-60
 Villa (Wool) Konepesunkestävä villa, pesumerkintä "puhdasta uutta villaa, konepesun kestävä, kutistumaton".			*	53	0,06	40-50
 Pika 30 (Flash 30) Vain vähän likaisen pyykin pesuohjelma, paitsi villapyykki.	2,5 kg		30	43	0,30	30-40
Käyttö						
 Huuhtelut	Käsin pestyn pyykin huuhtelemiseen.			42	0,05	30-40
 Tyhjennys	Ohjelmissa, jotka loppuvat huuhteluun (yö-ohjelma), tyhjennetään vesi koneesta.			-	0,002	0-10
 Linkous	Ohjelmissa, jotka loppuvat huuhteluun (yö-ohjelma), tyhjennetään vesi ja tehdään loppulinkous 500 – 1100 kierr./min.			-	0,015	5-15

Kulutusarvot ovat viitteellisiä ja riippuvat käyttöolosuhteista.

* Energiamerkin tiedoissa viitataan standardin IEC 456 (**Valkopesu/Kirjopesu E60**) mukaiseen ohjelmaan.

5. PESUVIHJEITÄ

5.1. Pyykin lajittelu ja valmistelu

- Lajittele pyykki tyyppin ja pesumerkintöjen mukaan (katso kappale 5.4: normaali pesuohjelma lujille vaatekappaleille, jotka kestävät voimakasta tehokasta pesua ja linkousnopeutta; hellävarainen ohjelma hienopyykille. Valitse sekoitekuiduille ohjelma ja pesulämpötila arimman vaatekappaleen mukaan.
- Pese valkoiset ja värilliset vaatekappaleet erikseen, muuten valkoinen pyykki saattaa värjäytyä tai muuttua harmahtavaksi.
- Uusista vaatekappaleista irtoaa usein ensimmäisen pesukerran aikana väriä. Pese värilliset vaatekappaleet ensimmäisen kerran erikseen. Noudata pesuohjeita "pestävä erikseen" ja "pestävä useita kertoja erikseen".
- Tyhjennä taskut ja ravista vaatekappaleita ennen pesua.
- Poista irtoamaisillaan olevat napit, neulat, koukut ja muut terävät esineet. Sulje vetoketjut, avaa nauhojen ja kangasvöiden solmut.
- Käännä kaksinkertaisesta kudoksesta valmistetut tekstiilit nurin (makuupussi, anorakki tms.). Kudotut värilliset tekstiilit sekä villa ja tekstiilit, joihin on kiinnitetty koruja: käännä sisäpuoli ulospäin.
- Laita pienet ja herkät esineet (sukat, sukkahousut, rintaliivit, ym.) pesupussiin.
- Käsittele verhoja erityisen varovasti. Poista verho-koukut, laita valoverhot verkkoon tai pussiin.

5.2. Koneen enimmäistäyttömäärä

Noudata koneen enimmäistäyttömäärää. Täyttömäärä vaihtelee pyykin laadun mukaan. Jätä rumpu vajaaksi, jos pyykki on erittäin likaista.

Vaatekappaleilla on erilainen tilavuus ja imukyky. Tämän vuoksi rumpu tulisi täyttää seuraavasti:

- täysi rumpu; täyttämättä kuitenkaan liikaa (puuvilla, pellava- ja sekoitekuitupyykki),
- puolitäysi rumpu; käsitelty puuvilla ja siliävät tekstiilit.
- rummun täyttömäärä 1/3; erittäin hieno pyykki kuten valoverhot ja villavaatteet.

Jos pyykki sisältää erilaisia materiaaleja sisältäviä vaatekappaleita, täytä rumpu arimman materiaalin mukaan.

5.3. Pesuaineet ja lisäaineet

Käytä vain konepesuun tarkoitettuja pesu- ja lisäaineita. Noudata valmistajan ohjeita ja katso kohdat 2.1 ja 3.2.

Jauhemainen pesuaine voidaan annostella lokeroon tai rumpuun; annostele nestemäinen pesuaine joko pesupalloon, aseta se asetetaan pyykin päälle suoraan rumpuun tai pesuainelokeroon jos pesuohjelma käynnistetään heti; annostele pesuainetabletit pesuainekoteloon.

Annostele pesuaine pyykin määrän ja likaisuuden sekä veden kovuuden mukaan.

Jos asuinalueesi vesi on pehmeää, voit alentaa pesuaineen annostelua. Annostele pesuainetta enemmän, jos vesi on kovaa tai pyykki on erittäin likaista.

5.4. Pesumerkinnät

normaali ohjelma						
VESIPESU	Vesipesu 95°C	Vesipesu 60°C	Vesipesu 40°C	Vesipesu 30°C	Käsinpesu	Vesipesu kielletty
hellävarainen ohjelma						

KLOORI-VALKAISU	Kloorivalkaisu sallittu	Kloorivalkaisu kielletty

SILITYS	Silitys kosteana enintään 200°	Silitys kosteana tai kostean liinan läpi enintään 150°	Silitys kuivana enintään 100°	Silitys kielletty

KUIVAPESU	Normaali kuivapesu	Erikois-kuivapesu	Erikois-kuivapesu	Kuivapesu kielletty

KUIVAUS (vapaaehtoinen)	Kuivaus tasaisella alustalla	Kuivaus ripustamalla	Kuivaus vaate-riipustimessa	Normaali rumpukuiv.	
				Mieto rumpukuiv.	
				Rumpukuivaus sallittu	Rumpukuivaus kielletty

6. KONEEN HOITO JA PUHDISTAMINEN

Irrota pistotulppa pistorasiasta ennen koneen puhdistusta ja huoltoa.

6.1. Kalkkisaostumien poistaminen

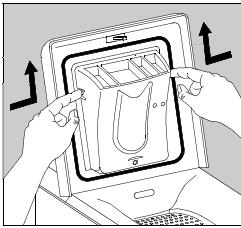
Mikäli veden kovuusaste on enemmän kuin 7dH, kone on puhdistettava vähintään neljä kertaa vuodessa. (Paikkakuntasi veden kovuusaste selviää vesilaitokselta.) Kalkkisaostumat saattavat alentaa koneen lämpöelementin elinikää. Annostele koneeseen sitruunahappoa 1-2 rkl (saa apteekista). Valitse valkopesuohjelma, lämpötilaksi 90°C ja käynnistä kone ilman pyykkiä.

6.2. Koneen ulkovaipan puhdistaminen

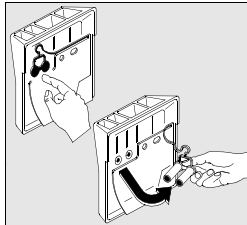
Pyyhi koneen ulkovaippa käsitiskiaineella ja pehmeällä liinalla. Älä koskaan käytä naarmuttavia puhdistusvälineitä ja -aineita tai liuottimia.

6.3. Pesu- ja huuhteluainekoteloiden puhdistaminen

Irrottaminen:

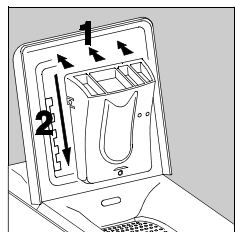


Paina pesuainekotelon lukitussalpoja kotelon molemmilta sivuilta ja nosta samalla ylöspäin.



Pese pesuainekotelo juoksevan veden alla harjan tai kierretyn rievun avulla. Tarkista, että putket pesuainekotelon takaosassa eivät ole tukkeutuneet.

Asettaminen paikalleen:

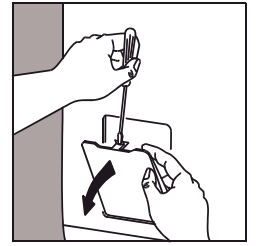
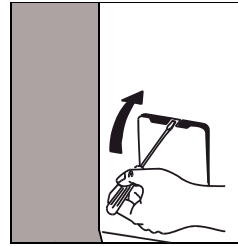


Aseta pesuainekotelo takaisin paikalleen kannen pidikkeisiin.

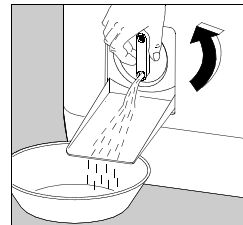
6.4. Nukkasuodattimen puhdistaminen

Puhdista koneen etuosassa alhaalla pienen luukun takana sijaitseva suodatin säännöllisesti. Nukkasuodattimen -merkkivalo* syttyy, jos suodatin on täynnä. Puhdista suodatin tällöin välittömästi. Puhdista suodatin jokaisen pesun jälkeen, jos peset pyykkiä, joka on erityisen nukkaavaa.

• **Avaa luukku esim. ruuvitaltan avulla :**

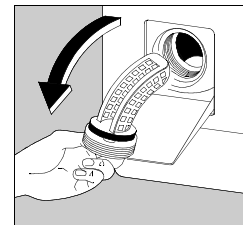


• **Veden tyhjentäminen nukkasuodattimesta:**



Aseta nukkasuodattimen alle astia. Käännä nukkasuodattimen väännintä pystysuoraan niin, että mahdollinen vesi voi valua alla olevaan astiaan.

• **Nukkasuodattimen puhdistaminen:**



Käännä nukkasuodatinta vastapäivään kunnes se irtoaa paikaltaan. Puhdista suodatin huolellisesti juoksevan veden alla. Aseta nukkasuodatin takaisin paikalleen kiertämällä myötäpäivään. Sulje nukkasuodattimen luukku.

Sulje luukku puhdistettuasi suodattimen. Pidä luukku myös suljettuna, kun laite on toiminnassa.

* mallista riippuen

7. JOS PESUKONE EI TOIMI

Pesukone on tarkistettu valmistuksen eri vaiheissa. Jos kuitenkin toiminnassa ilmenee häiriöitä, lue seuraavat kohdat ennen kuin otat yhteyttä huoltoon.

Ongelma	Mahdollinen syy
Kone ei käynnisty tai kone ei ota vettä:	<ul style="list-style-type: none">• konetta ei ole liitetty sähköverkkoon, tarkista sulakkeet,• koneen kansi ja rummun luukut ei ole kunnolla suljettu,• tarkista ohjelman valinta,• sähkönjakelussa on häiriö,• vedenjakelu on poikki,• vesihana on kiinni,• vedentuloletku tukossa.
Kone täyttyy vedellä, mutta tyhjenee välittömästi:	<ul style="list-style-type: none">• onko vedenpoistoletku sijoitettu oikein? Sen on oltava vähintään 70 cm:n korkeudella, ennen kun se johdetaan viemäriin.
Kone ei linkoa tai vesi jää rumpuun:	<ul style="list-style-type: none">• poistoletku on mutkalla tai tukossa,• nukkasuodatin on tukossa,• tasapainontunnistusjärjestelmä on toiminut; tyykki on jakautunut epätasaisesti rummussa,• onko valittu "Tyhjennys"-ohjelma tai "Rypistymisenesto"-toiminto,• tarkista, että vedenpoistoletku on asennettu oikein.
Lattialle valuu vettä:	<ul style="list-style-type: none">• Pesuainetta on annosteltu liikaa ja se vaahtoa.• Onko pesuaine tarkoitettu koneelliseen pesuun?• Onko vedenpoistoletku kiinnitetty kunnolla?• Onko nukkasuodatin asetettu kunnolla paikalleen puhdistuksen jälkeen?• Tarkista vedentuloletkun liitäntä.
Pesutulos on huono:	<ul style="list-style-type: none">• Onko pesuaine valittu oikein?• Pyykkiä oli liikaa.• Onko ohjelma valittu oikein?• On käytetty liian vähän pesuainetta.
Kone tärisee tai meluaa:	<ul style="list-style-type: none">• Onko kuljetustuet poistettu? (katso kohta Asennus).• Seisooko kone tasaisesti?• Onko koneen ja esim. seinän välillä tarpeeksi tilaa?• Pyykki on jakautunut rummussa epätasaisesti.• Onko koneessa liikaa pyykkiä?
Pesuohjelma kestää liian kauan:	<ul style="list-style-type: none">• vedentuloletku on tukossa,• sähkön- tai vedenjakelussa on katkos,• moottorin ylikuumentumissuoja on toiminut,• vesijohtoveden lämpötila on alempi kuin normaalisti,• vaahdontunnistusjärjestelmä on toiminut (liikaa pesuainetta) ja kone on tyhjentänyt liikaa vaahtoa pois,• tasapainontunnistusjärjestelmä on toiminut, kone on lisännyt vaiheen, joka tasapainottaa rummussa olevaa pyykkiä.
Pesuohjelma keskeytyy:	<ul style="list-style-type: none">• veden- tai sähkönjakelussa on häiriö,• on valittu vesi koneessa-toiminto.
Luukku ei avaudu pesuohjelman ollessa kesken:	<ul style="list-style-type: none">• "KANSI AVATTAVISSA"****-merkkivalo ei pala.• veden lämpötila on liian korkea,• kansi voidaan avata 1-2 minuutin kuluttua siitä, kun ohjelma on päättynyt***.
Merkkivalo "VALMIS"*** ei pala ohjelman loputtua:	<ul style="list-style-type: none">• rummun luukut eivät ole yläasennossa, koska pyykki on jakaantunut epätasaisesti rummussa; käännä rummun luukut yläasentoon.
Merkkivalo «Loppu»* vilkkuu 4 kertaa **:	<ul style="list-style-type: none">• kansi ei ole kunnolla suljettu.

Ongelma	Mahdollinen syy
Merkkivalo «Loppu»* vilkkuu 2 kertaa**:	<ul style="list-style-type: none"> nukkasuodatin on tukossa, tyhjennysletku on taitunut tai mutkalla, tyhjennysletku on asennettu väärin (katso «asennus»), tyhjennyspumppu on tukossa, poistoviemäri on tukossa.
Merkkivalo «Loppu»* vilkkuu 1 kertaa**:	<ul style="list-style-type: none"> vesihana on kiinni, vedenjakelu on poikki.
Merkkivalo «Loppu»* vilkkuu 10 kertaa**:	<ul style="list-style-type: none"> pesurummun lukot aukeavat
Huuhteluaine valuu ylivuotoaukon kautta pois huuhteluainelokeroa täytettäessä***:	<ul style="list-style-type: none"> tarkista oikea annostelumäärä, putket pesuainekotelon takaosassa ovat tukossa.

* kun olet korjannut vian, paina "käynnistys/tauko"-painiketta jatkaaksesi keskeytynyttä ohjelmaa. Jos vika ei korjannu, ota yhteyttä valtuutettuun huoltoliikkeeseen.

** Mallista riippuen, äänimerkki kuuluu.

*** Mallista riippuen.

8. TAKUU

Tuotteen takuuaika voidaan ilmoittaa erikseen. Ellei takuuaikaa ole erikseen määritelty, noudatetaan vallitsevaa lainsäädäntöä ja kansallisia määräyksiä. Takuuehdot noudattavat vallitsevan lainsäädännön mukaisia yleisiä ehtoja. Ostokuitti säilytetään, koska takuun alkaminen määritetään ostopäivän mukaan. Korvaus huollosta voidaan periä myös takuuaikana:

- aiheettomasta huoltokäynnistä
- ellei valmistajan laitteen asennuksesta, käytöstä ja hoidosta antamia ohjeita ole noudatettu.

9. HUOLTO JA VARAOSAT

Huollot, varaosatilaukset ja mahdolliset korjaukset on annettava valtuutetun huoltoliikkeen tehtäväksi. Lähimmän valtuutetun huoltoliikkeen numeron löydät soittamalla numeroon 0200-2662 (0,1597 €/min + pvm),* tai katsomalla puhelinluettelon keltaisilta sivuilta kohdasta "kodinkoneiden huolto".

Varmistaaksesi laitteesi moitteettoman toiminnan, vaadi aina käytettäväksi sopivinta, siis alkuperäistä varaosaa.

* Mainitse soittaessasi tuotteen merkki. Kopioi arvokilvestä tuotteen tiedot alla olevaan kohtaan, niin ne löytyvät helposti, jos sinun pitää ottaa yhteys huoltoliikkeeseen.

Malli (*Model*).....

Tuotenumero (*Prod.nr.*).....

Sarjanumero (*Serial nr.*).....

Ostopäivä.

Kuluttajaneuvonta


Tuotettasi tai sen käyttöä koskeviin kysymyksiin saat vastauksen kuluttajaneuvonnastamme soittamalla numeroon 0200-2662 (0,1597 €/min) + pvm). Voit olla yhteydessä kuluttajaneuvontaan myös sähköpostitse osoitteessa carelux.fsh@electrolux.fi.

B. ASENTAJALLE

1. TURVALLISUUSOHJEET

- Kone on painava. Ole varovainen siirtäessäsi konetta.
- Kaikki pakkauksen osat täytyy poistaa ennen koneen käyttöönottoa. Koneelle tai viereisille kalusteille saattaa aiheutua vakavia vaurioita, jos koneen kuljetustuksia ei poisteta tai jos ne jätetään osittain paikalleen.
- Kaikki asennustyöt saa suorittaa vain ammattitaitoinen henkilö. Ammattitaidottoman henkilön tekemät työt voivat heikentää laitteen toimintaa ja aiheuttaa henkilö- tai aineellisia vaurioita.
- Liitä pistoke maadoitettuun pistorasiaan.
- Lue kappale "Sähköliitäntä" ennen koneen liittämistä sähköverkkoon.
- Tarkista, ettei koneen liitäntäjohto ole koneen alla eivätkä koneen tulo- ja poistoletkut ole mutkalla tai painuneet kokoon.
- Jos kone asennetaan matolle, varmista, että ilma pääsee kiertämään vapaasti säätöjalkojen ja lattian välissä.
- Vian ilmetessä älä yritä korjata sitä itse. Ammattitaidottoman henkilön suorittamat korjaukset voivat aiheuttaa vaurioita. Jos korjauksia tarvitaan, ota yhteys valtuutettuun huoltoliikkeeseen ja kysy alkuperäisiä varaosia.

2. TEKNISET TIEDOT

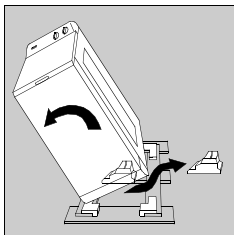
MITAT	Korkeus Leveys Syvyys	850 mm 400 mm 600 mm
SÄHKÖJÄNNITE LIITÄNTÄTEHO		230 V / 50 Hz 2300 W
TULOVEDEN PAINE Vesihanauksen liitin	Vähintään	0,05 Mpa (0,5 bar) 0,8 Mpa (8 bar) Tyyppi 20x27
 Tämä laite täyttää seuraavat EY:n määräykset: direktiivi sähkömagneettisesta yhteensopivuudesta 89/336/EEC, pienjännitedirektiivi 73/23/EEC muutoksineen.		

3. ASENNUS

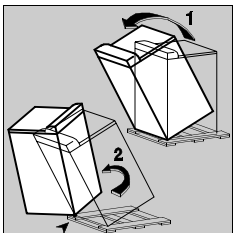
3.1. Pakkauksen purkaminen



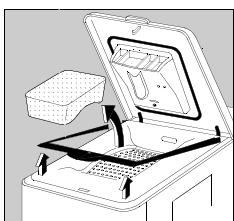
Kuljetustuet on poistettava ennen koneen käyttöönottoa.



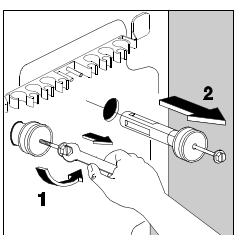
Poista kaikki pakkauksen osat. Kallista konetta hieman toiselle kyljelleen ja poista pohjassa oleva kuljetustuki, nosta kone pystyyn.



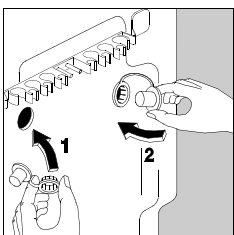
Kallista konetta taaksepäin, käännä konetta ¼ kierrosta takakulman-
sa varassa, jolloin koneen kuljetusalusta vapautuu. Poista kuljetusalusta.



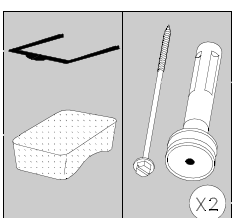
Avaa koneen kansi ja poista rummun päällä oleva muovituki ja kannen kuljetustuki. Sulje tämän jälkeen koneen kansi.



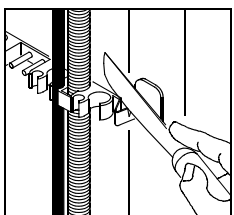
Irrota koneen takaosasta kaksi pulttia (käytä 10 mm ruuviavainta) ja punaiset holkit.



Aseta suojatulpat tyhjiksi jääneisiin reikiin.



Varmista, että koneesta on poistettu kaikki kuvassa näkyvät osat. Poistetut kuljetustuet on syytä säilyttää mahdollista myöhempää kuljetusta varten.

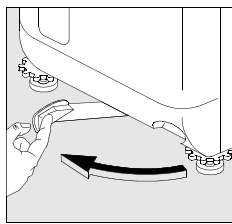


Mikäli haluat, että kone on syvyyssuunnassa samassa tasossa vierisen kalustekaapin kanssa, sinulla on mahdollisuus leikata koneen takana oleva letkutuki.

3.2. Sijoittaminen

Sijoita kone kovalle alustalle hyvin ilmastoituun huoneeseen.

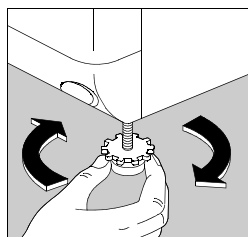
3.3. Pesukoneen siirtäminen



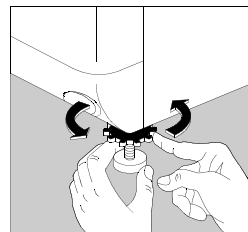
Pesukoneesi on varustettu kahdella kiinteällä pyörällä, jotka on sijoitettu koneen alle takaosaan ja yhdellä sisäänvedettävällä koneen alla sijaitsevalla pyörällä. Pyörän saat esiin kääntämällä koneen etuosassa olevaa vipua vasemmalle. Nyt voit liikutella konettasi esimerkiksi siivouksen aikana. Pyörä ei saa olla ulkoasennossaan, kun käytät konetta.

3.4. Vaaittaminen

Täsmällinen vaaitus vähentää heilahtelua, ääntä ja koneen siirtymistä paikaltaan käytön aikana.



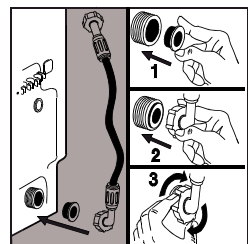
Aseta kone vaakatasoon ruuvaamalla koneen etuosassa olevia säätöjalkoja auki tai kiinni.



Vaaituksen jälkeen lukitse säätöjalat kiristämällä lukitusmutterit.

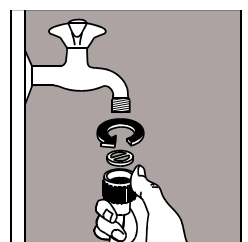
3.5. Veden tulo

Asenna tulovesiletku koneen takaosaan:



- Aseta tiiviste koneen alaosaan kuvan 1 mukaisesti.

- Liitä letku koneeseen kuvien 2 ja 3 mukaisesti.



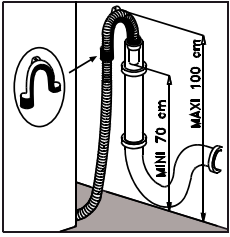
- Laita tiiviste tulovesiletkun vesihan-
nan puoleiseen liittimeen, varmista
että tiiviste on kunnolla paikallaan.

- Avaa vesihana.

Tarkista, että letkun liittokset ovat tiiviit.

Tulovesiletkua ei voi pidentää. Jos se on liian lyhyt, on käytettävä valtuutetusta huollosta saatavaa pidennysletkua.

3.6. Veden poisto



- Aseta letkun pidin poistoletkuun kuvan mukaisesti

- Liitä poistoletku poistoviemäriin (tai altaaseen), tyhjennysletkun on oltava vähintään 70 cm, ja enintään 100 cm korkeudella lattiasta. Tarkista, että tyhjennysletku on kunnolla kiinnitetty.

Tärkeää: Lappo-ilmiön estämiseksi on tyhjennysletkun ja putken väliin jätettävä ilmarako.

Huom: Tyhjennysletkua ei saa pidentää, jos se on liian lyhyt, on käytettävä valtuutetusta huollosta saatavaa pidentysletkua.

3.7. Sähköliitäntä

Ennen kuin kone liitetään sähköverkkoon, tarkistetaan:

- että sähköverkon jännite on sama kuin koneen arvokilpeen merkitty 230V.
- että maadoitettua pistorasiaa suojaa nimellisarvoltaan vähintään 10A sulake.

Liitäntäjohdon vaihto- ja asennustyöt on annettava ammattitaitoisen sähköasentajan tehtäväksi.

Pistorasian on oltava helposti saatavilla.

INNEHÅLLSFÖRTECKNING

FÖR ANVÄNDAREN	17	FÖR INSTALLATÖREN	27
Rekommendationer	17	Rekommendationer	27
Användning	17	Tekniska uppgifter	27
Åtgärder vid frysrisk	17	Installation	28
Skrotning.....	17	Uppackning	28
Miljöskydd	17	Placering	28
Beskrivning av maskinen	18	Flytta tvättmaskinen	28
Tvättmedelslådan	18	Nivåinställning.....	28
Kontrollpanel	18	Tillopp	28
Hur du tvättar	19	Avlopp	29
Ladda tvätten	19	Elektrisk anslutning	29
Dosering av tvättmedel	19		
Val av program	19		
Valmöjligheter	19		
Knapp "Fördröjd Start"	19		
Knapp "Snabb".....	19		
Knapp "Extra Sköljning"	19		
Knapp "Centrifugering"	19		
Starta tvättprogrammet	19		
Åtgärder under programmets gång	19		
Lägga i mer tvätt	19		
Ändra pågående program.....	19		
Annullera program	20		
Slut på programmet	20		
Programtabell	21		
Tvättguide	22		
Sortera och förbereda tvätten	22		
Ladda tvätt efter typ av textilfiber	22		
Tvättmedel och andra tillsatser.....	22		
Internationella symboler för skötsel av textilier	23		
Underhåll och rengöring	24		
Avkalka tvättmaskinen	24		
Hölje	24		
Tvättmedelsfacket.....	24		
Avloppssil.....	24		
Om tvättmaskinen inte fungerar	25		
Service och reservdelar	26		
Reklamation, Konsumentkontakt Garanti in Finland	26		

A. FÖR ANVÄNDAREN

1. REKOMMENDATIONER

Spara bruksanvisningen tillsammans med tvättmaskinen. Se till att bruksanvisningen följer med maskinen om den säljs eller överläts. Den nya användaren kan ha nytta av informationen och rekommendationerna om tvättmaskinens funktion.

Rekommendationerna har sammanställts för att trygga din och andras säkerhet.

Vi ber dig att noga läsa igenom anvisningarna innan du installerar och använder tvättmaskinen.

1.1. Användning

- Packa om möjligt upp maskinen omedelbart vid leveransen. Kontrollera maskinens yttre skick. Vid eventuella skador bör du göra en skriftlig reservation på leveranssedeln som du också får behålla en kopia av.
- Maskinen har utvecklats för att användas av vuxna. Se till att barn inte rör den eller använder den som leksak.
- Försök inte ändra maskinens egenskaper. Det kan vara farligt.
- Maskinen är avsedd för normalt bruk i hemmet. Den får inte användas i kommersiella eller industriella syften, eller för andra ändamål än den är konstruerad för.
- Dra ut stickkontakten ur vägguttaget och stäng vattenkranen efter användning.
- Tvätta bara textilier som tål tvätt i hushållstvättmaskin. Ta hjälp av anvisningarna på tvättetiketten.
- Tvätta inte plagg med byglar, tyg som inte är fällat eller sönderslitet tyg.
- Töm alla fickor på mynt och skruvar, ta bort säkerhetsnålar, broscher, m.m. före tvätt. Föremålen kan orsaka stora skador om de blir kvar i tvätten.
- Lägg inte tvätt som behandlats med bensin, alkohol, perkloreten m.m. i tvättmaskinen. Brandrisk!
- Vänta tills medlet har avdunstat innan du lägger tvätten i trumman om du använder sådana fläckborttagningsmedel.
- Samla ihop alla små plagg, som till exempel strumpor, skärp m.m., i en liten tygpåse eller ett örngott.
- Använd den mängd tvättmedel som anges i avsnittet "Dosering av tvättmedel".
- Dra alltid ut stickkontakten ur vägguttaget innan du rengör eller underhåller maskinen.

1.2. Åtgärder vid frysrisk


Följande försiktighetsåtgärder bör vidtas om tvättmaskinen utsätts för en temperatur under 0°C:

- Stäng vattenkranen och koppla bort inloppsslangen.
- Placera inlopps- och avloppsslangens ändar i en balja på golvet.
- Välj tömningsprogrammet och kör hela programmet.
- Stäng av maskinen genom att ställa programväljaren i läget "Stopp/Från" eller trycka på PÅ/AV*-knappen.
- Dra ut stickkontakten ur vägguttaget.
- Skruva fast inloppsslangen och sätt tillbaka avloppsslangen på sin plats.


På så sätt töms vattnet som finns i slangarna och man undviker isbildning som kan orsaka skador på maskinen.

Innan du använder maskinen igen ska du se till att maskinen placeras i ett utrymme där temperaturen överstiger 0°C.

1.3. Skrotning

Alla material som är märkta med symbolen  är återvinningsbara. Lämna in dem till en återvinningsstation (kontakta din kommun för närmaste station) för återvinning och återanvändning.

Alla delar som kan utgöra en fara bör göras obrukbara innan du skrotar maskinen; kapa elkabeln jäms med maskinen.

Symbolen  på produkten eller emballaget anger att produkten inte får hanteras som hushållsavfall. Den skall i stället lämnas in på uppsamlingsplats för återvinning av el- och elektronikkomponenter. Genom att säkerställa att produkten hanteras på rätt sätt bidrar du till att förebygga eventuellt negativa miljö- och hälsoeffekter som kan uppstå om produkten kasseras som vanligt avfall. För ytterligare upplysningar om återvinning bör du kontakta lokala myndigheter eller sophämtningstjänst eller affären där du köpte varan.

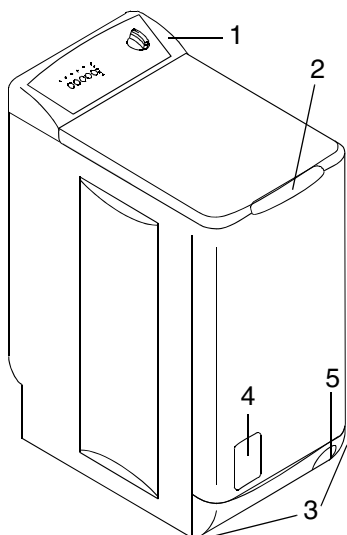
1.4. Miljöskydd

För att spara vatten och energi och därmed bidra till miljöskyddet rekommenderar vi dig att iaktta följande anvisningar:

- Fyll maskinen helt, om möjligt, hellre än att tvätta små mängder (se till att inte överbelasta trumman).
- Använd funktionen Förtvätt* eller Blötläggning* endast om tvätten är mycket smutsig.
- Dosera tvättmedlet efter vattnets hårdhetsgrad (se avsnittet "Dosering av tvättmedel"), tvättmängden och hur smutsig tvätten är.

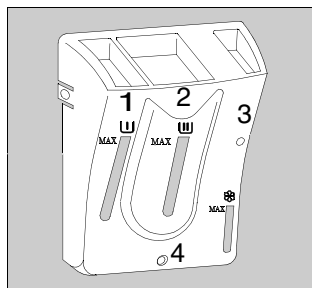
* beroende på modell

2. BESKRIVNING AV MASKINEN



- 1 - Kontrollpanel
- 2 - Handtag för öppning av locket
- 3 - Fötter för nivåinställning
- 4 - Lucka till avloppssilen
- 5 - Handtag för transport av maskinen

2.1. Tvättmedelslådan



Symboler

1 - förtvätt

2 - Tvätt

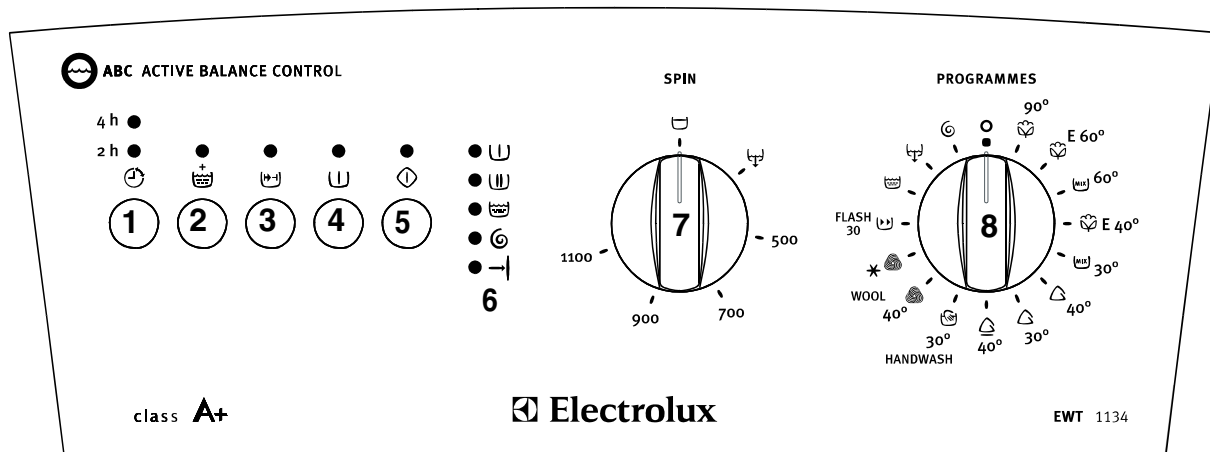
3 - sköljmedel (får ej överstiga MAX-nivån)

4 - för mycket sköljmedel (om facken fyllts för mycket).

2.2. Kontrollpanel

- 1 - Knapp "Fördröjd Start"
- 2 - Knapp "Extra Sköljning"
- 3 - Knapp "Snabb"
- 4 - Knapp "Förtvätt"

- 5 - Knapp "Start/Paus"
- 6 - Kontrollampor som visar programmets förlopp och ger information
- 7 - Centrifugvarvtal
- 8 - Programväljare



3.7.2. Ändra pågående program

Innan du ändrar ett program som pågår måste tvättmaskinen sättas i pausläge genom att du trycker på knappen «Start/Paus». Om ändringen inte är möjlig motsvarande kontrollampa blinkar under några sekunder. Om du trots allt bestämmer dig för att ändra programmet måste du först annullera pågående program (se nedan).

3.7.3. Annullera program

Vrid programväljaren till läget FRÅN om du vill annullera ett program. Det är möjligt att välja ett nytt program när det föregående har annullerats.

3.8. Slut på programmet

Tvättmaskinen stannar automatiskt. När locket öppnas hörs en dubbel "smäll" från låsanordningen. Kontrollampen «Slut» lyser.

Om funktionen «Sköljstopp» har valts med centrifuge-ringsväljare, lyser den tillhörande lampan.

Det betyder att maskinen ska tömmas på vatten innan luckan öppnas. För att sluta programmet, välj centrifugering eller tömning.

Vrid programväljaren till läget «FRÅN».









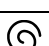
Ta ut tvätten.

Dra ut stickkontakten ur väggen och stäng vattenkranen.

Anmärkning: Vi rekommenderar dig att lämna locket och trumman öppna efter användning för att lufta maskinen.

4. PROGRAMTABELL

Alla möjligheter nämns inte här utan bara de vanligaste inställningarna.

Program Typ av tvätt	Tvätt- mängd	Valmöjligheter	Temperatu- rer °C	Ungefärlig förbrukning		
				Liter	kWh	Varaktighet
 Vittvätt/Kulör- tvätt Vita eller kulörta varor, t.ex. normalt nedsmutsa- de arbetskläder, sän- gkläder, dukar och servetter, klädesplagg, handdukar.	5,0 kg	Fördröjd Start Extra Sköljning Snabb (Kan inte väljas samtidigt som prog. E) Förtvätt	90	63	2,10	140-150
			E60*	42	0,85	140-150
			60	58	1,30	120-130
			E40	54	0,85	160-170
			30	58	0,35	110-120
 Syntettvätt Syntetmaterial, klädes- plagg, kulörta tyger, skrynkefria skjortor, blu- sar.	2,5 kg	Förtvätt	40	57	0,60	75-85
			30	57	0,50	70-80
			 Fintvätt För alla ömtåliga textilier, t.ex. gardiner.	1,0 kg	Fördröjd Start	40
 Handtvätt (Hand- wash) Mycket ömtåliga textilier märkta med "handtvätt".	30	53				0,30
 Ylletvätt (Wool) Ull som tål maskintvätt och är märkta "ren ull, tål maskintvätt, krymper ej".	2,5 kg	Fördröjd Start	40	53	0,35	50-60
 Snabb 30 (Flash 30) För lätt nedsmutsad tvätt, ej ull.			*	53	0,06	40-50
			30	43	0,3	30-40
Insättning						
 Sköljning	Tvätt som tvättats för hand kan sköljas med det här programmet.			42	0,05	30-40
 Tömning	För att tömma maskinen utan centrifugering efter sköljstopp (nattprogram).			-	0,002	0-10
 Centrifugering	Används för att centrifugera efter sköljstopp (nattprogram) från 500 till 1100 varv/minut.			-	0,015	5-15

(uppgifterna kan ändras beroende på användnings-förhållanden)

* Referensprogram för försök enligt standarden CEI 456 (Vit-/Kulör tvätt E60)

5. TVÄTTGUIDE

5.1. Sortera och förbereda tvätten

- Sortera tvätten efter typ och skötselråd (se avsnitt 5.4: Internationella symboler för skötsel av textilier) - slitstarka material som tål kraftfull bearbetning och centrifugering tvättas i normal tvätt; ömtåliga material som bör hanteras varsamt tvättas i fintvätt. Välj ett program och en temperatur som passar den ömtåligaste fibern vid blandad tvätt, dvs. om plagg med olika fibrer tvättas tillsammans.
- Tvätta vittvätt och kulörtvätt separat. Annars kommer den vita tvätten att färgas eller få en gråaktig nyans.
- Nya kulörta kläder har ofta ett färgöverskott. Tvätta helst sådana plagg separat första gången. Följ tvättrådet "tvätta separat " och "tvätta separat flera gånger".
- Töm fickorna och veckla ut tvätten.
- Ta bort knappar som sitter löst, nålar och spänner. Stäng blyxtlås, knyt snörband och remmar.
- Vänd ut och in på textilier med flera lager (sovsäckar, anoraker etc.), trikåvaror, ylleplagg och textilier med påsydda utsmyckningar.
- Tvätta ömtåliga små plagg (strumpor, strumpbyxor, bh:ar m.m.) i en tvättpåse.
- Gardiner bör hanteras särskilt försiktigt. Ta bort krokar och lägg tyllgardiner i ett nät eller en påse.

5.2. Lägg i tvätt efter typ av textilfiber

Mängden tvätt som läggs i trumman får inte överstiga tvättmaskinens maximala kapacitet. Kapaciteten kan variera i förhållande till typ av material. Minska tvättmängden om tvätten är mycket smutsig eller består av frottétyger.

Alla textilier upptar inte samma volym och har inte samma vattenuppsugningsförmåga. Det är därför trumman, i allmänhet, kan fyllas

- helt, men utan att tvätten packas, med bomull, lin och halvlinne,
- till hälften med behandlad bomull och syntetfibrer,
- till en tredjedel med mycket ömtåliga textilier som tyllgardiner och ylleplagg.

För blandad tvätt ska hänsyn tas till den ömtåligaste fibern när trumman fylls.

5.3. Tvättmedel och andra tillsatser

Använd bara tvättmedel och tillsatser som är avsedda för att användas i hushållstvättmaskin. Läs tillverkarens rekommendationer och uppmärksamma avsnitten 2.1 och 3.2.

Tvättmedel i pulverform kan användas utan förbehåll. Flytande tvättmedel kan hällas antingen i en doseringsboll som placeras direkt i trumman, eller i tvättfacket under förutsättning att tvättmaskinen sätts igång omedelbart. Tvättmedel i tablettform eller i doser måste placeras i facket för huvudtvättmedel.

Vilken mängd tvättmedel som behövs beror på tvättmängden, vattnets hårdhetsgrad och hur smutsig tvätten är. Om vattnet är mjukt kan doseringen minskas något. Om vattnet är kalkhaltigt (användning av ett avkalkningsmedel rekommenderas) eller om tvätten är mycket smutsig eller fläckig kan doseringen ökas något.

Du kan få information om vattnets hårdhetsgrad genom att kontakta kommunen där du bor.

5.4. Internationella symboler för skötsel av textilier

NORMAL TVÄTT						
	Tvätt vid 95°C	Tvätt vid 60°C	Tvätt vid 40°C	Tvätt vid 30°C	Handtvätt	Ej vattentvätt
FINTVÄTT						

KLORBLEKNING	Klorblekning (endast i kallt vatten och med utspädd lösning)	Ej klorblekning

STRYKNING	Hög temperatur (högst 200°C)	Mellantemperatur (högst 150°C)	Låg temperatur (högst 100°C)	Ej strykning

KEMTVÄTT	Kemtvätt (alla vanliga kemtvättvätskor kan användas)	Kemtvätt (alla kemtvättvätskor utom perkloreten)	Tål ej starkare kemtvättvätska än tvättnafta eller fluorkolväten	Ej kemtvätt

TORKNING	Plantorkning	Droptorkning	Hängtorkning	Normal temperatur	
				Låg Temperatur	
				Torktumling	Ej torktumling

6. UNDERHÅLL OCH RENGÖRING

Dra alltid ut kontakten ur vägguttaget innan du rengör maskinen. Eller skruva ur säkringen (proppen) ur elcentralen.

6.1. Avkalka tvättmaskinen

Det är i allmänhet inte nödvändigt att avkalka maskinen om tvättmedlet doseras rätt.

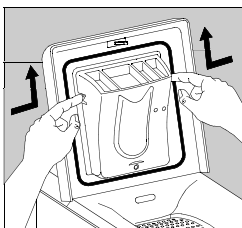
Om en avkalkning ändå är nödvändig bör du använda ett avkalkningsmedel som inte är frätande och som passar för tvättmaskiner. Sådana avkalkningsmedel finns att köpa i handeln. Följ anvisningarna för dosering och avkalkningsfrekvens på förpackningen.

6.2. Hölje

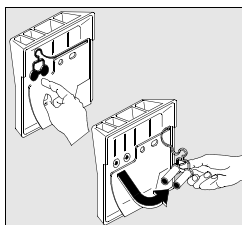
Rengör tvättmaskinen utvändigt med ljummet vatten och ett mildt rengöringsmedel. Använd inte alkohol, lösningsmedel eller liknande produkter.

6.3. Tvättmedelsfacket

Demontering:

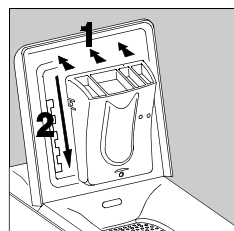


Tryck in spärrarna på sidorna på tvättmedelsfacket och skjut det uppåt.



Rengör under rinnande vatten och en borste eller en urvriden trasa. Kontrollera att hävertrören på baksidan av tvättmedelsfacket inte är tilltäppta.

Montering :

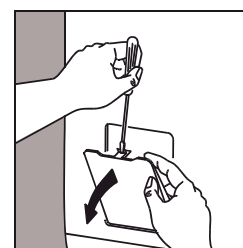
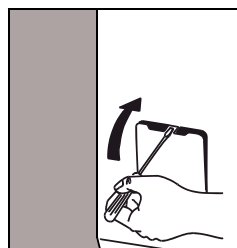


För tillbaka tvättmedelsfacket längs spåren tills det sitter fast.

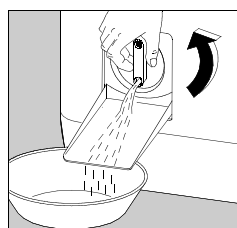
6.4. Avloppssil

Rengör avloppssilen längst ned på maskinen regelbundet. Kontrolllampan "Avloppssil"* tänds när det är stopp i silen. Då bör den rengöras omedelbart. Den bör rengöras efter varje tvätt om du tvättar plagg som luddar mycket.

- Öppna luckan med en skruvmejsel eller liknande :

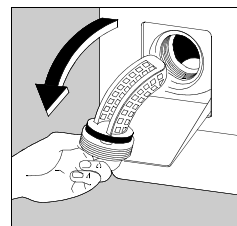


- Töm ut överskottsvattnet:



Placera ett kärl under luckan. Vrid locket motsols till vertikalt läge så att överskottsvattnet kan rinna ut.

- Ta ut avloppssilen



Skruva ut silen och ta bort den. Rengör den noga under rinnande vatten. Sätt tillbaka och skruva fast den medurs.

Stäng luckan efter att du rengjort filtret. Av säkerhets-skäl skall den vara stängd när maskinen används.

* beroende på modell

7. OM TVÄTTMASKINEN INTE FUNGERAR

Din tvättmaskin har kontrollerats många gånger under tillverkningen. Konsultera följande avsnitt om maskinen ändå inte fungerar normalt, innan du ringer kundtjänst.

Typ av fel	Orsaker
Tvättmaskinen startar inte eller fylls inte med vatten:	<ul style="list-style-type: none">• stickkontakten sitter inte ordentligt i vägguttaget, den elektriska installationen fungerar inte;• tvättmaskinens lock eller klaffar är inte ordentligt stängda;• programmets start har inte aktiverats;• strömavbrott;• vattenavbrott;• vattenkranen är stängd;• inloppsslangen är tilltäppt.
Inloppsslangen är tilltäppt:	<ul style="list-style-type: none">• avloppsslangens pip sitter för lågt (se installationsavsnittet).
Tvättmaskinen centrifugerar inte eller töms inte:	<ul style="list-style-type: none">• avloppsslangen är tilltäppt eller vikt;• det är stopp i avloppssilen;• säkerhetsanordningen för obalans har aktiverats: tvätten är ojämnt fördelad i trumman;• programmet "Tömning" eller "Sköljstopp" har aktiverats;• avloppsslangens pip är felplacerad.
Vatten rinner ut på golvet:	<ul style="list-style-type: none">• för mycket tvättmedel kan ge överskumning;• tvättmedlet passar inte för maskintvätt;• avloppsslangens pip sitter inte ordentligt fast;• avloppssilen har inte satts tillbaka;• inloppsslangen är otät.
Tvättresultatet är inte tillfredsställande:	<ul style="list-style-type: none">• tvättmedlet passar inte för maskintvätt;• för mycket tvätt i trumman;• fel tvättprogram;• inte tillräckligt med tvättmedel.
Maskinen vibrerar och bullrar:	<ul style="list-style-type: none">• alla transportsäkringar har inte tagits bort (se upppackningsavsnittet);• maskinen står inte plant och stadigt;• maskinen står för nära väggen eller möbler;• tvätten är ojämnt fördelad i trumman;• för lite tvätt.
Tvättcykeln är alldeles för lång:	<ul style="list-style-type: none">• inloppsslangen är tilltäppt;• vatten- eller elavbrott;• motorns termiska säkerhetsanordning har aktiverats;• inloppsvattnet är kallare än normalt;• säkerhetssystemet för skumning har aktiverats (för mycket tvättmedel) och tvättmaskinen tömmer ut skummet;• säkerhetsanordningen för obalans har aktiverats: en extra etapp har lagts till för att fördela tvätten bättre i trumman.
Tvättmaskinen stannar under en tvättcykel:	<ul style="list-style-type: none">• bristfälligt vattenintag eller elförsörjning;• maskinen har ställts in på sköljstopp.
Locket öppnas inte under en pågående cykel:	<ul style="list-style-type: none">• kontrolllampan "OMEDELBAR ÖPPNING"* är släckt;• tvätttemperatur är för hög;• luckan kan öppnas efter 1-2 min. programmets slut*.
Kontrolllampan "TRUMMAN STANNAR I HÖGLÄGE"* tänds inte i slutet av cykeln:	<ul style="list-style-type: none">• trumman har inte kunnat stanna i högläge på grund av ihållande obalans. Vänd trumman manuellt.
Kontrolllampan "Slut" ** blinkar 4 gånger *** :	<ul style="list-style-type: none">• luckan är inte ordentligt stängd.

Typ av fel	Orsaker
Kontrolllampan "Slut"*** blinkar 2 gånger***:	<ul style="list-style-type: none"> • avloppssilen är igensatt; • avloppsslangen är blockad eller klämd; • avloppsslangen är för hög (se «installation»); • avloppspumpen är blockad; • avloppet är blockad.
Kontrolllampan "Slut"*** blinkar 1 gång***:	<ul style="list-style-type: none"> • vattenkran är stängd; • det kommer inte vatten ur kranen.
Kontrolllampan "Slut"*** blinkar 10 gånger***:	<ul style="list-style-type: none"> • flikarna på trumluckan öppnas.
Sköljmedel eller klorblekningsmedel* rinner ut genom öppningen på tvättmedelslådan:	<ul style="list-style-type: none"> • du har fyllt på för mycket; • det är stopp i hävertledningarna bakom tvättmedelslådan.

* Beroende på modell.

** Tryck på knappen "Start/Paus" efter att ha avhjälpt eventuella fel så att det avbrutna programmet börjar om.

*** Beroende på model, några akustiska signaler kan höras.

8. SERVICE OCH RESERVDELAR

Har du frågor om eller vill beställa service eller reservdelar ber vi dig att kontakta återförsäljaren eller vår rikstäckande service på tel. 020 - 76 76 76 eller via e-mail på www.elektroservice.se. Se adressen till ditt närmaste service-kontor i telefonkatalogen Gula sidorna under Hushållsutrustning, vitvaror-service.

Innan du beställer service, kontrollera först om du kan avhjälpa felet själv. Här i bruksanvisningen finns en tabell, som beskriver enklare fel och hur man kan åtgärda dem. Observera, elektriska fel skall alltid åtgärdas av certifierad elektriker.

Innan du kontaktar service, skriv upp följande enligt dataskylten :

Modellbeteckning

Produktnummer.....

Serienummer.....

Inköpsdatum.....

Hur och när uppträder felet ?

Service och reservdelar (gäller i Finland)

Alla servicearbeten, reservdelsbeställningar och eventuella reparationer får utföras endast av ett auktoriserat serviceföretag. Information om det närmaste auktoriserade serviceföretaget får du från numret 0200-2662 (0,1597 €/min+lna), * eller telefonkatalogens gula sidor "hushållsapparatservice".

För att säkra maskinens klanderfria funktion skall man vid reparationer använda endast originala reservdelar.

9. REKLAMATION

Vid försäljning till konsument i Sverige gäller den svenska konsumentlagstiftningen.

Kom ihåg att spara kvittot för eventuell reklamation.

10. KONSUMENTKONTAKT

Har du frågor angående produktens funktion eller användning ber vi dig att kontakta vår konsumentkontakt på tel. 020 - 78 77 50 eller via e-mail på vår hemsida www.electrolux.se.

Konsumentkontakt i Finland

Vid eventuella tekniska problem eller om du har frågor angående maskinens funktion eller användning, ber vi dig ringa vår konsumentrådgivare, tel. 0200-2662 (0,1597 €/min+lna). Konsumentrådgivaren kan också kontaktas via elektronisk post, adress carelux.fsh@electrolux.fi.

11. GARANTI IN FINLAND

Produktens garantitid kan definieras separat. Finns det ingen separat definierad garantitid, har produkten garanti enligt den gällande lagstiftningen och de lokala bestämmelserna. Garantivillkoren uppfyller branschens allmänna villkor enligt den gällande lagstiftningen. Spara inköpskvittot som verifikation för inköpsdatumet, som avgör garantitidens början.

Kostnaderna kan debiteras även under tid som omfattas av kostnadsfri service:


- vid onödigt servicebesök.
- om tillverkarens anvisningar för installation, användning och skötsel inte följts.

B. FÖR INSTALLATÖREN

1. REKOMMENDATIONER

- Maskinen är tung. Var försiktig när den flyttas.
- Maskinen måste packas upp före användning. Om alla transportsäkringar inte tas bort helt kan det leda till skador på maskinen eller närbelägna föremål. Maskinen ska vara urkopplad när den packas upp.
- De vvs-arbeten som krävs vid installationen av maskinen ska utföras av en behörig rörmokare.
- Maskinen ska anslutas till ett jordat eluttag.
- Anlita en behörig elektriker för elektrisk anslutning av maskinen.
- Läs noga igenom anvisningarna i avsnittet "Elektrisk anslutning" innan du ansluter maskinen.
- Se till att maskinen inte står på elkabeln när du har installerat den.
- Se till att ventilationsöppningarna under maskinen inte täpps till, om den installeras på golv med heltäckningsmatta.
- Elkabeln får bara bytas ut av auktoriserad service.
- Tillverkaren kan inte göras ansvarig för skador till följd av en felaktig installation.

2. TEKNISKA UPPGIFTER

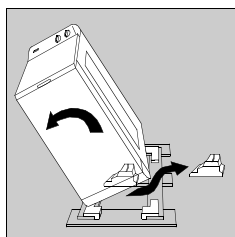
MÅTT	Höjd Bredd Djup	850 mm 400 mm 600 mm
SPÄNNING/FREKVENNS TOTAL EFFEKT		230 V / 50 Hz 2300 W
VATTENTRYCK Anslutning till vattennätet	Lägsta Högsta	0,05 MPa (0,5 bar) 0,8 MPa (8 bar) Typ 20x27
 Denna maskin uppfyller direktiven (EEG) 89-336 om elektromagnetisk kompatibilitet och 73-23 om lågspänningsutrustning.		

3. INSTALLATION

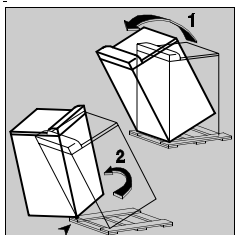
3.1. Uppackning



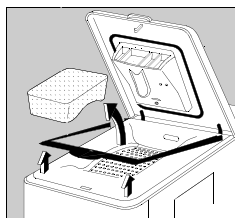
Alla transportsäkringar som är till för att skydda tvättmaskinens inre delar måste tas bort innan tvättmaskinen sätts igång för första gången.



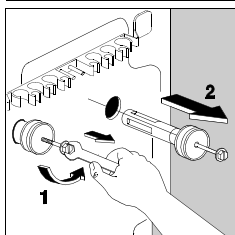
Ta bort emballaget. Luta maskinen åt ena sidan och ta bort kilen under motorn. Rätta upp maskinen.



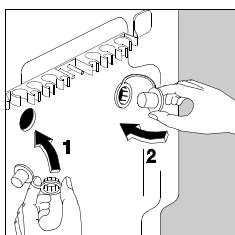
Luta maskinen bakåt, vänd den ett kvarts varv på hörnen för att ta bort transportsockeln.



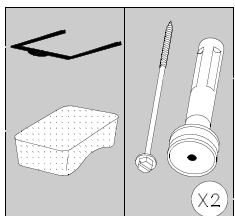
Öppna maskinens lock. Ta bort kilen och plastramen. Stäng locket.



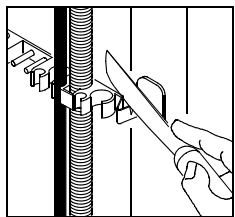
Ta bort de två skruvarna och distanserna baktill (Nyckel storlek 10).



Öppningarna som nu är synliga skall täckas för med täcklocken som medföljer maskinen. Glöm inte att trycka dit locket i plastringen.



Se till att du verkligen har tagit bort alla transportsäkringar från maskinen. Spara dem för kommande transporter.

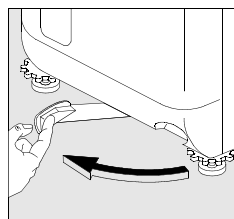


Om du vill placera tvättmaskinen i linje med angränsande snickerier kan du kapa av hållaren för slangarna på baksidan av tvättmaskinen. Lämna kvar de två fästena på sidorna.

3.2. Placering

Placera maskinen på ett plant och hårt golv i ett väl ventilerat utrymme. Se till att maskinen inte står för nära väggen eller andra föremål i rummet.

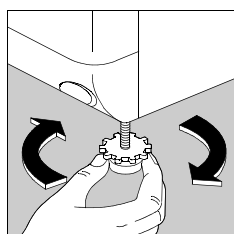
3.3. Flytta tvättmaskinen



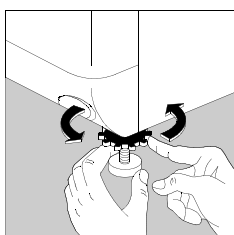
För att flytta maskinen använder du hjulen under maskinen. Dra ut spaken nedtill på maskinen. För tillbaka spaken till ursprungsläget när maskinen står på vald plats.

3.4. Nivåinställning

Om maskinen står plant undviker du vibrationer, buller och att maskinen flyttar sig när den är igång.



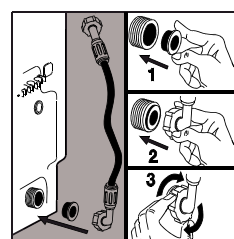
Justera maskinens nivå genom att justera den fot som är för kort. Skruva loss låsringen och foten (lyft på maskinen vid behov).



Lås foten när maskinen står stabil och i nivå. Skruva upp låsringen mot maskinen.

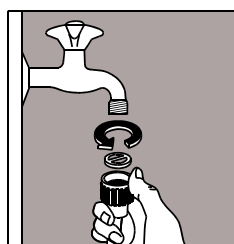
3.5. Tillopp

Anslut tilloppsslangen nedtill på tvättmaskinens rygg:



- Placera packningen i anslutningen på tvättmaskinens rygg (fig. 1).

- Skruva fast slangen på anslutningen enligt fig. 2 och fig. 3.

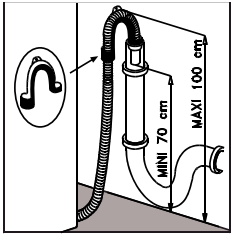


- Anslut sedan slangen till en kallvattenkran, se till så att packningen sitter korrekt.

- Öppna kranen. Kontrollera att båda anslutningarna är täta.

Tilloppsslangen kan inte förlängas. Om den är för kort, kontakta Electrolux service.

3.6. Avlopp



- Montera slanghållaren på avloppsslangen.

- Placera slangen i ett rör på väggen (eller i ett handfat) på 70 - 100 cm höjd. Se till så att den inte kan lossna när maskin tömmer.

Vid avloppsslangens ände måste det finnas ett luftgap så att vattnet inte kan sugas tillbaka in i maskinen.

Viktigt: avloppsslangen får inte förlängas. Om den är för kort, kontakta vår service.

3.7. Elektrisk anslutning

Tvättmaskinen får bara anslutas till 230 V enfas.

Kontrollera att säkringarna är på 10 A för 230 V.

Maskinen får inte kopplas till en förlängningsladd eller en grenkontakt.

Kontrollera att det jordade uttaget uppfyller gällande bestämmelser.

Содержание

для ПОЛЬЗОВАТЕЛЯ	31	для УСТАНОВЩИКА	41
Предупреждение	31	Предупреждение	41
Использование	31	Технические характеристики	41
Меры предосторожности против замерзания	31	Установка	42
Утилизация	31	Распаковка	42
Защита окружающей среды	31	Расположение	42
Описание стиральной машины	32	Передвижение стиральной машины	42
Дозатор моющих средств	32	Выравнивание	42
Панель управления	32	Подача воды	42
Как провести стирку?	33	Слив	43
Загрузка белья	33	Электрическое подключение	43
Дозирование моющего средства	33		
Выбор подходящей программы	33		
Выбор нужных дополнительных функций	33		
Опция «Отсрочка запуска»	33		
Опция «Быстрая стирка»	33		
Опция «Полоскание Плюс»	33		
Опция «Кнопка отжима»	33		
Опция SILENCE CYCLE	33		
Запуск программы	33		
Действия во время выполнения программы	34		
Добавление белья	34		
Внесение изменений в текущую программу	34		
Отмена программы	34		
Окончание программы	34		
Таблица программ	35		
Сортировка и подготовка белья к стирке	36		
Сортировка и подготовка белья к стирке... ..	36		
Загрузка в зависимости от типа белья	36		
Моющие средства и добавки	36		
Международные символы по уходу за текстильными изделиями	37		
Чистка и уход за прибором	38		
Очистка машины от накипи	38		
Поверхность прибора	38		
Дозатор моющего средства	38		
Сливной фильтр	38		
Проблемы с работой машины	39		
Послепродажное обслуживание	40		

А. ДЛЯ ПОЛЬЗОВАТЕЛЯ

1. ПРЕДУПРЕЖДЕНИЕ

Храните данную инструкцию вместе со стиральной машиной. В случае продажи стиральной машины или передачи ее другому владельцу обязательно приложите инструкцию к прибору для того, чтобы новый пользователь смог ознакомиться с техникой безопасности и правилами пользования прибором.

Данные правила были написаны для обеспечения вашей безопасности и безопасности других людей. Внимательно прочитайте данные правила, прежде чем приступить к установке и эксплуатации стиральной машины. Спасибо за внимание, уделенное прочтению этой инструкции.

1.1. Использование

- При получении стиральной машины сразу же распакуйте ее. Внимательно осмотрите машину. В случае обнаружения каких-либо повреждений сделайте свои замечания в письменной форме на бланке доставки и сохраните копию.
- Стиральная машина предназначена для использования взрослыми людьми. Не позволяйте детям прикасаться к прибору или играть с ним.
- Не вносите и не пытайтесь вносить какие-либо изменения в характеристики стиральной машины. Это очень опасно!
- Стиральная машина предназначена для домашнего использования в нормальном режиме. Не следует использовать машину в коммерческих или промышленных целях, или в любых других целях не по назначению, то есть не для стирки, полоскания и отжима белья.
- После каждого использования машины вынимайте ее вилку из розетки и закрывайте кран подачи воды.
- Стирайте только те вещи, которые предназначены для стирки в стиральной машине. Инструкции по уходу за изделием смотрите на этикетке изделия.
- Не следует стирать в машине бюстгалтеры «на косточках», изделия с необработанным краем или рваные изделия.
- Обязательно выньте из карманов монетки, винты, удалите булавки, брошки и т.д. перед каждой стиркой. Если эти предметы останутся в белье и попадут в машину, это может привести к ее серьезным повреждениям.
- Не кладите в стиральную машину изделия, с которых вы пытались вывести пятна с помощью растворителя, спирта, трихлорэтилена и т.п. Если вам обязательно нужно использовать эти пятновыводители, то подождите, пока их пары не выветрятся полностью из изделия, и только после этого кладите изделие в машину.
- Сложите все мелкие предметы, такие как носки, ремни и т.д., в специальный мешок для мелких предметов или в наволочку.
- Используйте количество моющего средства, указанное в разделе «Дозирование моющего средства».
- Перед чисткой машины и проведением профилактических работ отключите прибор от сети.

1.2. Меры предосторожности против замерзания

Если ваша стиральная машина может подвергнуться воздействию температуры ниже 0°C, примите следующие меры предосторожности:


- Закройте кран и отсоедините шланг подачи воды.
- Положите конец этого шланга и сливной шланг в емкость, стоящую на полу.
- Выберите программу «Слив» и проведите ее до самого конца.

- Выключите стиральную машину, установив селектор программ на «Выкл.»* или нажав кнопку Вкл./Выкл.*.
- Выньте вилку машины из розетки.
- Снова подключите шланг подачи воды и установите сливной шланг.


В этом случае вода, оставшаяся в шлангах, будет выведена наружу, предотвращая образование инея или льда, который может повредить машину.

Когда вы захотите воспользоваться машиной в следующий раз, убедитесь, что она установлена в помещении с температурой выше 0°C.

1.3. Утилизация

Все материалы, помеченные символом , пригодны для переработки и вторичного использования. Утилизируйте эти материалы на специальных местных пунктах приема утильсырья (справьтесь о наличии подобных пунктов в муниципальных органах).

Если вы намерены утилизировать отслуживший свой срок прибор, необходимо привести в негодность те его части, которые могут представлять опасность – отрежьте кабель питания у прибора.

Символ  на изделии или на его упаковке указывает, что оно не подлежит утилизации в качестве бытовых отходов. Вместо этого его следует сдать в соответствующий пункт приемки электронного и электрооборудования для последующей утилизации. Соблюдая правила утилизации изделия, Вы можете предотвратить причинение окружающей среде и здоровью людей потенциального ущерба, который возможен, в противном случае, вследствие неподобающего обращения с подобными отходами.

За более подробной информацией об утилизации этого изделия просьба обращаться к местным властям, в службу по вывозу и утилизации отходов или в магазин, в котором Вы приобрели изделие.

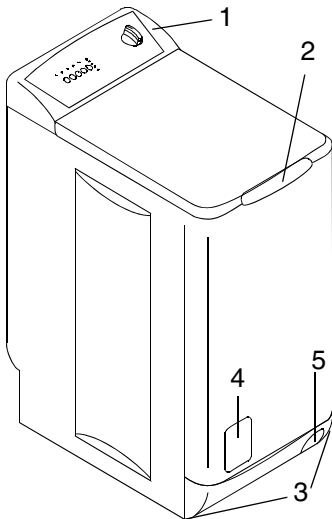
1.4. Защита окружающей среды

Рекомендуем вам придерживаться следующих инструкций, это позволит вам экономить электроэнергию и таким образом вносить свой вклад в защиту окружающей среды:

- По возможности загружайте машину полностью, а не наполовину (с другой стороны, перегружать барабан тоже не следует).
- Используйте функции «Предварительная стирка» или «Замачивание» только для очень грязного белья.
- Используйте количество моющего средства в соответствии со степенью жесткости воды (см. в разделе «Дозирование моющего средства»), а также в зависимости от количества белья и степени его загрязненности.

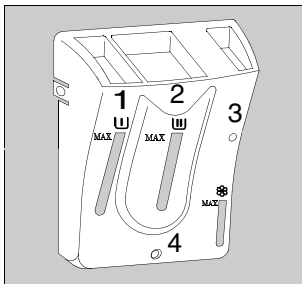
* в зависимости от модели

2. ОПИСАНИЕ СТИРАЛЬНОЙ МАШИНЫ



- 1 - Панель управления
- 2 - Ручка открывания крышки
- 3 - Регулируемые ножки
- 4 - Дверца фильтра
- 5 - Рычаг для перемещения стиральной машины

2.1. Дозатор моющих средств



Символы

1 - предварительная стирка

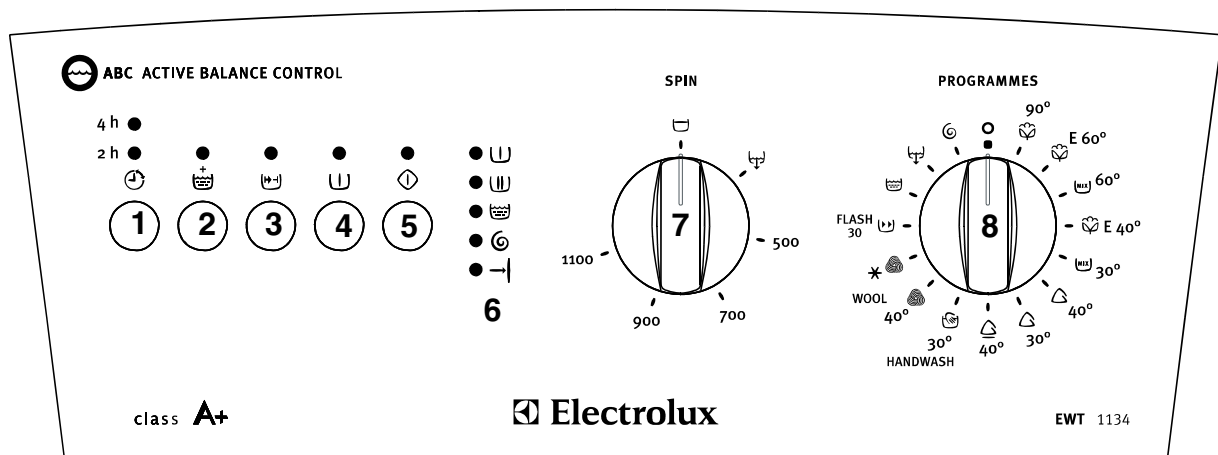
2 - стирка

3 - ополаскиватель (не переливайте за отметку **MAX**).

4 - отверстие для слива излишков ополаскивателя (при превышении дозировки).

2.2. Панель управления

- 1 - Кнопка «отсрочка запуска»
- 2 - Кнопка «полоскание плюс»
- 3 - Кнопка «быстрая стирка»
- 4 - Кнопка «Предварительная стирка»
- 5 - Кнопка «Старт/Пауза»
- 6 - Индикаторы этапов программы и информационные индикаторы
- 7 - Регулятор скорости отжима
- 8 - Селектор программ

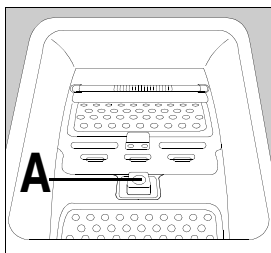


3. КАК ПРОВЕСТИ СТИРКУ?

Перед первой стиркой белья в стиральной машине рекомендуем вам провести предварительную стирку при 90°C с моющим средством и без белья, для того чтобы прочистить бак.

3.1. Загрузка белья

- Поднимите крышку.
- Откройте барабан, нажав на запирающую кнопку **A**; обе створки барабана автоматически раскроются.
- Заложите белье, закройте барабан и крышку стиральной машины.



Предупреждение: прежде чем закрыть крышку стиральной машины, удостоверьтесь в том, что дверца барабана надежно закрыта:

- Две створки защелкнуты
- Кнопка блокировки отжата.

3.2. Дозирование моющего средства

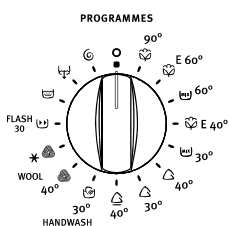
Вы можете уменьшить дозу, рекомендованную изготовителями моющего средства, если ваша стиральная машина имеет технологию стирки Direct Spray (Прямое впрыскивание), позволяющую экономить воду и порошок.

Всыпьте дозу порошка в отделение дозатора моющих средств для основной стирки [Ш] и, если вы выбрали функцию «Предварительная стирка», в отделение дозатора для предварительной стирки [Ш]. При желании налейте ополаскиватель в отделение ☼.

Если вы используете какое-то другое моющее средство, обратитесь к главе «Моющие средства и добавки».

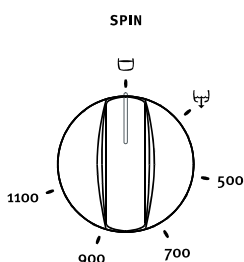
3.3. Выбор подходящей программы

Таблица программ покажет вам, какая программа наиболее подходит для вашего типа белья (см. §4).



Установите селектор программ на желаемую программу: загорятся индикаторы фаз, составляющих данную программу.
O = Выкл

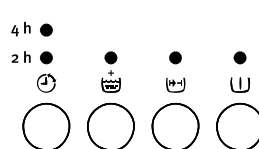
3.4. Выбор скорости отжима



Максимальная скорость отжима определяется в зависимости от типа белья и выбранной программы стирки. Однако, Вы можете уменьшить скорость отжима, или выбрать опции «Остановка с водой в баке»*, «слив»*, или «Понижение скорости отжима»*.

*в зависимости от модели

3.5. Выбор нужных дополнительных функций



Выбор опций производится после выбора программы стирки и до нажатия на кнопку «Старт/Пауза».

Нажмите нужную кнопку (кнопки) выбора опций; загорятся соответствующие индикаторы. Если вы нажмете на кнопки еще раз, индикаторы погаснут. Если одна из выбранных опций несовместима с выбранной программой, то индикатор этой опции будет мигать несколько секунд, (см. таблицу программ).

3.5.1. Опция «Отсрочка запуска» ⌚

При помощи этой опции можно отложить запуск программы. Нажмите на кнопку один или несколько раз и установите такое количество часов, по истечении которых вы хотели бы, чтобы началась программа.

3.5.2. Опция «Полоскание Плюс» ☼

При выборе данной опции проводятся два дополнительных полоскания в программах для хлопка, синтетики и деликатных тканей. Рекомендуется для людей с чувствительной кожей.

3.5.3. Опция «Быстрая стирка» ⚡

Если вы нажмете на кнопку этой опции, то это позволит сократить время стирки в зависимости от выбранной программы.

3.5.4. Опция «Предварительная стирка» [Ш]

Машина проводит предварительную стирку максимум при 30°C.

Предварительная стирка заканчивается коротким отжимом в программах для хлопка и синтетики, или сливом воды в программах для деликатных тканей.

3.6. Запуск программы

● После выбора программы стирки нажмите кнопку «Старт/Пауза» – цикл начнется; а соответствующий индикатор будет постоянно гореть.
⏸ Селектор программ не поворачивается в течение цикла, это совершенно нормально.

● [Ш] Горит индикатор текущей стадии программы.



3.7. Действия во время выполнения программы

3.7.1. Добавление белья

Нажмите кнопку «Старт/Пауза»: соответствующий индикатор будет мигать все время, пока будет длиться пауза программы. Открыть крышку можно через две минуты после остановки программы. Нажмите ту же кнопку еще раз, чтобы запустить программу вновь.

3.7.2. Внесение изменений в текущую программу

Прежде чем приступить к изменению текущей программы, вы должны приостановить работу машины, нажав на кнопку «Старт/Пауза». Если какое-то изменение внести уже невозможно, то несколько секунд будет мигать соответствующий индикатор. Если, тем не менее, вам необходимо внести изменения, вам нужно будет отменить текущую программу (см. ниже).

3.7.3. Отмена программы

Если вы хотите отменить программу, поверните селектор программ в положение «Выкл».

Теперь вы можете выбрать новую программу.

3.8. Окончание программы










Стиральная машина останавливается автоматически. Загорается индикатор окончания программно цикла. Открыть крышку можно через две минуты после остановки программы. Если вы выбрали опцию «Остановка с водой в баке», индикатор этой кнопки начнет мигать, напоминая о том, что вам необходимо слить воду из машины перед тем, как открыть ее крышку. Для того, чтобы завершить цикл стирки, вам нужно отжать белье, выбрав программу отжима, или слить воду, выбрав программу слива.

Установите селектор программ в положение «Выкл.», выньте белье. Выньте вилку прибора из розетки и закройте кран подачи воды.

Внимание: мы рекомендуем вам оставить крышку и барабан открытыми, чтобы проветрить машину изнутри.

4. ТАБЛИЦА ПРОГРАММ

Нижеприведенная таблица не охватывает всех вариантов стирки, а показывает наиболее часто используемые установки.

Программа Тип белья	Загрузка	Возможные дополнительные функции	Темпе- ратура °C	Приблизительный расход		
				л	кВтч	мин
 Хлопок. Белое. или. цветное. белье, например,. средней. степени загрязнения. рабочая одежда,. постельное. белье, скатерти.и. салфетки, .нижнее белье,. полотенца.	5,0 кг	Отсрочка запуска Полоскание плюс Быстрая стирка (Не может использоваться с E программой)	90	63	2,10	140-150
			E60*	42	0,85	140-150
			60	58	1,30	120-130
			E40	54	0,85	160-170
			30	58	0,35	110-120
 Синтетика Синтетические ткани, нижнее белье, цветные ткани, не мнущиеся рубашки и блузки.	2,5 кг	Предварительная стирка	40	57	0,60	75-85
			30	57	0,50	70-80
 Деликатные ткани Для всех деликатных материалов, например, для занавесок.	2,5 кг		40	52	0,60	65-75
 Ручная стирка (Handwash) Очень деликатные ткани с обозначение на этикетке «ручная стирка».	1,0 кг		30	53	0,30	45-55
 Шерсть (Wool) Шерстяные изделия, пригодные для стирки в машине с обозначением на этикетке «чистая шерсть, пригодна к машинной стирке, не садится».	1,0 кг	Отсрочка запуска	40	53	0,35	50-60
			*	53	0,06	40-50
 30° Освежить (Flash 30) Только для слабо загрязненных тканей, за исключением шерсти.	2,5 кг		30	43	0,30	30-40
вставка						
 Полоскание	С помощью этой программы можно прополоскать белье после ручной стирки.			42	0,05	30-40
 Слив	Чтобы слить воду после опции "Остановка с водой в баке" (ночной цикл).			-	0,002	0-10
 Отжим	Воспользоваться этой функцией можно после опции "Остановка с водой в баке" (ночной цикл), чтобы отжать белье на скорости от 500 до 1100 об/мин.			-	0,015	5-15

(Данные таблицы являются ориентировочными и могут меняться в зависимости от индивидуальных рабочих условий)

(*) программа, используемая в тестах в соответствии со стандартом IEC 456 (программа для стирки хлопка при E).

5. СОРТИРОВКА И ПОДГОТОВКА БЕЛЬЯ К СТИРКЕ

5.1. Сортировка и подготовка белья к стирке

- Рассортируйте белье по типу и по данным на ярлыках изделий (см. часть 5.4: международные символы, обозначающие способ ухода за вещью): нормальная стирка – изделие пригодно для интенсивной стирки и энергичного отжима; деликатная стирка означает, что изделие надо стирать аккуратно и бережно. Если вы намерены стирать белье вперемешку, то выберите программу и температуру, подходящую для наиболее уязвимых вещей в этой партии.
- Стирайте белое и цветное белье отдельно. В противном случае белое белье может окраситься или стать серым.
- На новых изделиях зачастую бывает слишком много красителя. Лучше всего в первый раз простирать новую вещь отдельно. Соблюдайте рекомендации «Стирать отдельно» и «Стирать отдельно несколько раз».
- Опорожните карманы и расправьте белье.
- Отрежьте все плохо закрепленные пуговицы, булавки и крючки. Закройте молнии, завяжите завязки и ленточки узлом.
- Выверните наизнанку изделия, состоящие из нескольких слоев ткани (спальные мешки, анараки и т.п.), цветные трикотажные, шерстяные изделия и ткани с аппликациями.
- Стирайте мелкие изделия (носки, колготки, бюстгалтеры и т.п.) в специальной сетке для стирки.
- С занавесками следует обращаться особенно осторожно. Снимите крючки; положите тюлевые занавески в сетку или мешок.

5.2. Загрузка в зависимости от типа белья

Количество белья, которое вы положите в барабан, не должно превышать максимальный объем, на который рассчитана машина. Вместимость зависит от типа белья. Если белье очень грязное, или если это махровые изделия, то следует уменьшить количество белья.

Не все материалы имеют одинаковый объем и одинаковую способность к впитыванию воды. Именно поэтому существует общее правило заполнения барабана:

- заполнять полностью, но не утрамбовывая, при загрузке хлопчатобумажного и льняного, а также смешанного белья.
- заполнять наполовину для обработанных хлопчатобумажных и синтетических волокон;
- заполнять примерно на 1/3 при стирке очень чувствительных изделий, таких как тюлевые занавески и шерстяные вещи.

Для стирки белья разных типов заполняйте барабан, ориентируясь на рекомендации по загрузке наиболее деликатных изделий.

5.3. Моющие средства и добавки

Используйте только специальные моющие средства и добавки для стиральных машин. Прочитайте инструкцию изготовителя моющего средства и соблюдайте пункты 2.1 и 3.2.

Порошковые моющие средства можно использовать без ограничений; жидкие моющие средства наливают или в специальный контейнер, помещаемый непосредственно в барабан, или в отделение дозатора средств для стирки в случае, если машина будет запущена немедленно; моющие средства в таблетках или дозированные средства нужно положить в отделение для стирки дозатора стиральной машины.

Количество используемого моющего средства зависит от количества белья для стирки, степени его загрязнения и жесткости воды.

Если вода мягкая, вы можете немного уменьшить дозу порошка. Если вода жесткая (рекомендуется использовать средство для смягчения воды) или если белье очень грязное и на нем есть пятна, слегка увеличьте дозу.

Вы можете обратиться в местные органы водоснабжения и узнать степень жесткости воды в вашем районе.

5.4. Международные символы по уходу за текстильными изделиями

Нормальная стирка						
	Стирать при 95°C	Стирать при 60°C	Стирать при 40°C	Стирать при 30°C	Деликатная ручная стирка	Не стирать
Деликатная стирка						

Отбеливание	Допускается отбеливание с хлором (только в холодной воде и в разбавленном виде)	Не отбеливать с хлором

Глажение	Высокая температура (макс 200° C)	Средняя температура (макс. 150° C)	Низкая температура (макс 100° C)	Не гладить

Сухая чистка	Сухая чистка (все обычные растворители)	Сухая чистка (все растворители, кроме трихлорэтилена)	Сухая чистка (только масляные растворители и R113)	Не пригоден для сухой чистки

Сушка	Сушка в расправленном виде	Сушка в висячем положении	Сушка на плечиках	Высокая температура	
				Умеренная температура	
				Допускается сушка в барабане	Не сушить в барабане

6. ЧИСТКА И УХОД ЗА ПРИБОРОМ

Прежде чем приступить к чистке машины, отключите машину от сети, вынув ее вилку из розетки.

6.1. Очистка машины от накипи

Если вы используете правильную дозу моющего средства, то обычно не возникает необходимости очищать машину от накипи.

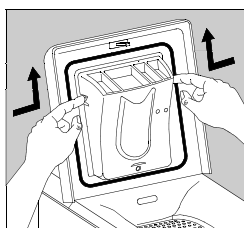
Но если такая необходимость возникла, воспользуйтесь специальным не коррозионным средством, предназначенным для стиральных машин, которое продается в магазинах. Соблюдайте дозировку и частоту проведения операции очищения от накипи, указанные на упаковке.

6.2. Поверхность прибора

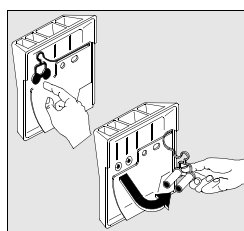
Внешнюю поверхность стиральной машины вымойте теплой водой с мягким моющим средством. Никогда не следует использовать спирт, растворители и тому подобные вещества.

6.3. Дозатор моющего средства

Демонтаж:

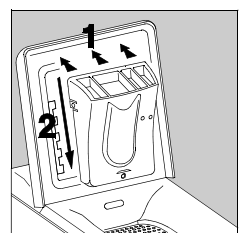


Нажмите на зажимы по бокам дозатора и потяните его вверх.



Теперь вы можете промыть дозатор под струей воды щеткой или скрученным куском ткани. Проверьте, не засорились ли сифоны на задней части дозатора.

Установка на место:

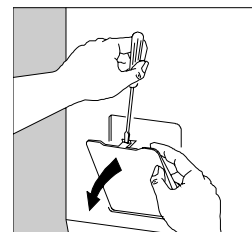
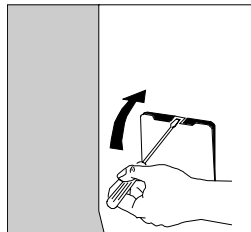


Вставляйте дозатор в крепления, пока он не защелкнется в них.

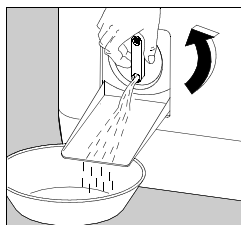
6.4. Сливной фильтр

Регулярно прочищайте фильтр, расположенный снизу машины. Если фильтр засорен, то загорается индикатор фильтра*. В этом случае фильтр нужно прочистить немедленно. Если вы стираете вещи с пушистым ворсом, то чистите фильтр после каждого использования.

- **Откройте дверцу фильтра, например, при помощи отвертки:**

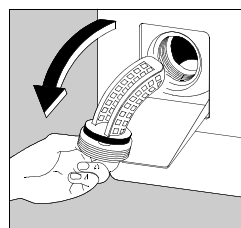


- **Слейте остатки воды:**



Подставьте под слив лоток. Поверните крышку против часовой стрелки, пока она не окажется в вертикальном положении, чтобы слить оставшуюся воду.

- **Выньте фильтр:**



Полностью отвинтите крышку и выньте фильтр наружу. Промойте фильтр под струей воды. Затем вставьте фильтр назад и завинтите крышку по часовой стрелке.

После прочистки фильтра закройте его дверцу. По соображениям безопасности дверца фильтра должна быть закрыта во время работы прибора.

* в зависимости от модели

7. ПРОБЛЕМЫ С РАБОТОЙ МАШИНЫ

В процессе производства машина прошла множество тестов. Если тем не менее возникли проблемы с работой машины, внимательно прочитайте данный раздел, прежде чем обратиться в авторизованный сервисный центр.

Симптомы	Причина
Машина не включается или не заполняется водой:	<ul style="list-style-type: none"> • Машина неправильно подключена, нет контакта в электрическом подключении; • Крышка стиральной машины и створки барабана неплотно закрыты; • Вы не запустили выбранную программу; • Отключено электричество; • Водопровод не подключен; • Кран подачи воды закрыт; • Отверстие для подачи воды заблокировано.
Машина заполняется водой и тут же сливает воду:	<ul style="list-style-type: none"> • Сливной шланг укреплен слишком низко (см. раздел по установке).
Машина не отжимает или не сливает воду:	<ul style="list-style-type: none"> • Сливной шланг засорился или перекрутился; • Сливной фильтр засорился; • Сработало предохранительное устройство анти-дисбаланса; белье плохо распределено в барабане; • Вы выбрали программу «Слив» или опцию «Ночная тишина плюс»; • Сливной шланг расположен на неправильной высоте.
Вода на полу вокруг стиральной машины:	<ul style="list-style-type: none"> • Из-за избытка моющего средства возникло много пены, которая перелилась через край; • Моющее средство не годится для стирки в стиральной машине-автомате; • Сливной шланг подвешен неправильно; • Сливной фильтр не был установлен на место; • Протекает шланг подачи воды.
Неудовлетворительные результаты стирки:	<ul style="list-style-type: none"> • Моющее средство не годится для машинной стирки; • Вы загружаете сразу слишком много белья в барабан; • Была выбрана неподходящая программа; • Недостаточно моющего средства.
Машина вибрирует или издает шум:	<ul style="list-style-type: none"> • Не все транспортировочные детали были удалены из машины (см. раздел о распаковке); • Машина не выровнена и ножки не заблокированы; • Машина стоит слишком близко к стене или мебели; • Белье плохо распределено в барабане; • Белья слишком мало.
Слишком длинный цикл стирки:	<ul style="list-style-type: none"> • Заблокировано отверстие для подачи воды; • Произошел сбой в подаче питания или вода была отключена; • Сработало температурное предохранительное устройство мотора; • Температура подаваемой в машину воды ниже, чем обычно; • Сработала предохранительная система контроля наличия пены (слишком много порошка), и стиральная машина удаляла пену; • Сработало предохранительное устройство анти-дисбаланса, была проведена дополнительная фаза для более равномерного распределения белья в барабане.
Машина останавливается в течение цикла:	<ul style="list-style-type: none"> • Неисправность в водопроводе или электросети; • Вы выбрали опцию «Остановка с водой в барабане».
Во время цикла стирки крышка не открывается:	<ul style="list-style-type: none"> • Не горит индикатор «Немедленное открывание».
В конце цикла индикатор** «Позиционирование барабана»* не горит:	<ul style="list-style-type: none"> • Барабан не смог принять нужное положение из-за сильного дисбаланса белья; поверните барабан вручную.
Индикатор** «Конец»* мигает 4 раза***:	<ul style="list-style-type: none"> • Крышка плохо закрыта.

Симптомы	Причина
Индикатор** “Конец”* мигает 2 раза***	<ul style="list-style-type: none"> • Сливной фильтр засорился; • Сливной шланг засорился или перекрутился; • Сливной шланг закреплен слишком высоко (см. главу “Установка”); • Сливной насос засорился; • Сливной сифон засорен.
Индикатор** “Конец”* мигает 1 раз***	<ul style="list-style-type: none"> • Кран подачи воды закрыт; • Нет воды в водопроводе.
Светодиод Конец мигает десятикратно**	<ul style="list-style-type: none"> • Створки дверцы барабана открыты
При заполнении ополаскиватель или отбеливатель выливается через отверстие для слива излишков*:	<ul style="list-style-type: none"> • Вы налили слишком много; • Сифоны в задней части дозатора моющих средств засорились.

*в зависимости от модели

**По возможности устраните причины неисправности, а затем нажмите кнопку “Старт/Пауза”, чтобы вновь запустить прерванную программу.

***В зависимости от модели могут быть активированы некоторые акустические сигналы

8. ПОСЛЕПРОДАЖНОЕ ОБСЛУЖИВАНИЕ

Если вы выявили какие-либо неполадки в работе прибора, обратитесь к разделу «Возможные неполадки». Если, несмотря на все проверки, необходим ремонт прибора, обратитесь в авторизованный изготовителем сервисный центр (см. отдельный список сервисных центров).

При ремонте прибора требуются установки оригинальных запасных частей, рекомендованных изготовителем.

Табличка с техническими данными

Обращаясь в сервисный центр, укажите модель, продуктовый номер и серийный номер прибора. Эта информация указана на внутренней стороне крышки фильтра и в табличке с техническими данными, расположенной на задней панели прибора.

Модель:

Продуктовый номер:

Серийный номер:

Дата покупки:

ТЕХОБСЛУЖИВАНИЕ И ЗАПАСНЫЕ ЧАСТИ

За техобслуживанием и запчастями обращайтесь в уполномоченную на техобслуживание фирму.

Гарантия

Условия гарантии изложены в гарантийном свидетельстве

Сервисное обслуживание и запчасти

Обратитесь к нашему контрольному списку из раздела “Если машина не работает” и убедитесь в том, что Вы не можете устранить неисправность сами. Если Вы обращаетесь за помощью, чтобы решить одну из проблем, указанных в этом списке, вам, возможно, придется самим оплатить связанную с ремонтом работу.

Это положение верно также и в том случае, если Вы использовали машину в целях, на которые она не рассчитана.

Когда Вы делаете заказ на техобслуживание или запчасти, Вы должны сообщить серийный номер изделия и модель машины. Эта информация указана на табличке с техническими данными.

В. ДЛЯ УСТАНОВЩИКА

1. Предупреждение

- Стиральная машина тяжелая. Будьте осторожны при ее передвижении.
- Перед началом использования удалите со стиральной машины упаковку и извлеките транспортировочные крепления. Если вы не удалите из машины все транспортировочные приспособления, то можете повредить саму машину и стоящую поблизости мебель. Когда вы удаляете из машины транспортировочные крепления, машина ни в коем случае не должна быть включена в розетку.
- Только квалифицированный водопроводчик должен выполнять работы по доведению водопроводных коммуникаций в вашем доме, необходимому для установки стиральной машины.
- Машина должна быть подключена к розетке с заземлением по всем правилам.
- Если электрическая сеть в вашем доме требует каких-либо модификаций для подключения стиральной машины, вызовите квалифицированного электрика.
- Перед подключением машины внимательно прочитайте главу «Электрическое подключение».
- При установке машины следите за тем, чтобы машина не стояла на кабеле питания.
- При установке машины на ковер удостоверьтесь, что ковер не закрывает вентиляционные отверстия внизу стиральной машины.
- Замена кабеля питания производится только представителями авторизованного изготовителем сервисного центра.
- Изготовитель машины не несет ответственности за повреждения, возникшие из-за неправильной установки.

2. Технические характеристики

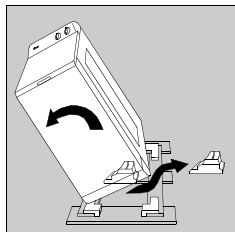
Размеры	Высота Ширина Глубина	850 мм 400 мм 600 мм
Напряжение/ частота Мощность подключения		230 В/ 50 Гц 2300 Вт
Давление воды Подключение к водопроводу	Минимум Максимум	0,05 МПа (0,5 бар) 0,8 МПа (8 бар) Тип 20x27
CE Данная стиральная машина соответствует директивам СЕЕ 89-336 о подавлении радиоэлектрических помех и директиве СЕЕ 73-23 по электрической безопасности.		

3. УСТАНОВКА

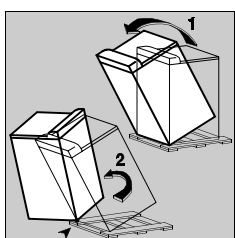
3.1. Распаковка



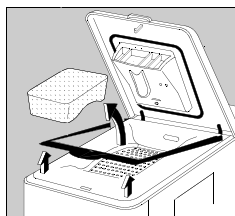
Упаковочные детали используются для предохранения внутренних частей стиральной машины во время перевозки. Перед началом использования упаковку следует снять.



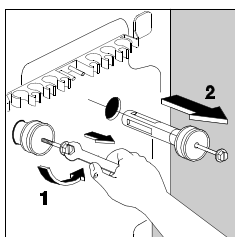
Снимите с машины всю упаковку. Наклоните машину на бок, выньте упаковку из-под мотора и поставьте машину вертикально.



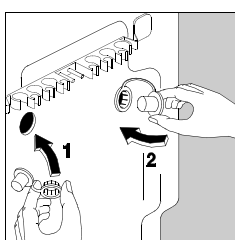
Наклоните машину назад, поверните ее на одном из ее углов на четверть оборота и выньте транспортировочное основание.



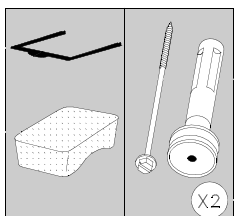
Откройте крышку стиральной машины и выньте приспособления, предотвращающие вращение барабана, и пластиковую прокладку. Закройте крышку.



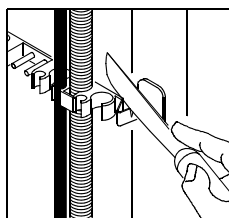
Гаечным ключом на 10 мм удалите два винта и две шпильки с задней панели машины.



Теперь вы видите отверстия, которые нужно закрыть прилагаемыми заглушками; не забудьте загнуть и вставить центральные колпачки.



Убедитесь в том, что вы вынули все указанные части из стиральной машины. Сохраните эти детали на случай последующей перевозки машины.

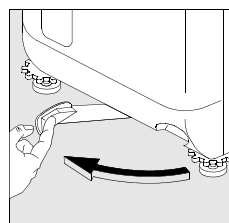


Если вы хотите, чтобы машина стояла вровень с соседней мебелью, вы можете отрезать крепление для шлангов сзади машины. Оставьте на месте две боковые заглушки.

3.2. Расположение

Установите стиральную машину на ровный твердый пол в хорошо вентилируемом помещении. Машина не должна касаться стен или мебели.

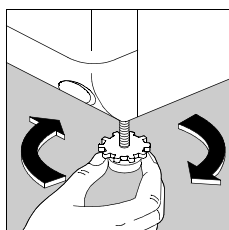
3.3. Передвижение стиральной машины



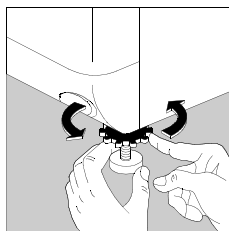
Если вы хотите переставить стиральную машину, поднимите ее на колесики – для этого поверните рычаг внизу машины влево. После того, как машина будет установлена на нужное место, установите рычаг в исходное положение.

3.4. Выравнивание

Качественно выровненная машина будет меньше вибрировать, шуметь и двигаться во время работы.



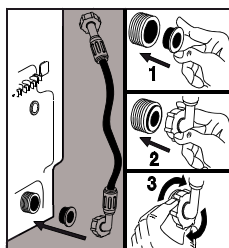
Выровняйте положение машины, регулируя слишком короткую ножку. Выкрутите вместе основание ножки и блокировочное кольцо (при необходимости поднимите стиральную машину).



Когда машина примет устойчивое положение, завинтите до упора блокировочное кольцо, удерживая основание ножки на полу.

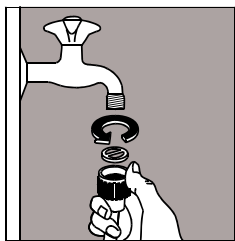
3.5. Подача воды

Пожалуйста, установите шланг подачи воды на задней панели Вашей стиральной машины:



- Установите прокладку в отверстие, находящее снизу на задней панели стиральной машины.

- Прикрутите крепеж наливного шланга, как показано на рис. 2 и 3.

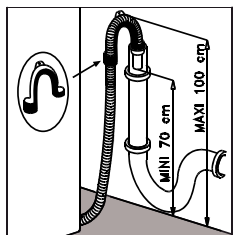


- Навинтите соединительную деталь шланга подачи воды на водопроводный кран, убедитесь, что прокладка установлена правильно.

- Откройте водопроводный кран.

Наливной шланг ни в коем случае нельзя надставлять. Если он слишком короткий, обратитесь в авторизованный сервисный центр.

3.6. Слив



- Закрепите держатель шланга на сливном шланге

- Конец сливного шланга должен быть вставлен внутрь сливной трубы (или помещен в раковину) на высоте 70-100 см. Убедитесь в том, что шланг закреплен надежно.

Вы должны обеспечить забор воздуха на конце сливного шланга, чтобы избежать засасывания воды в обратном направлении.

Важно: сливной шланг ни в коем случае нельзя надставлять. Если он слишком короткий, обратитесь в авторизованный сервисный центр.

3.7. Электрическое подключение

Машина должна быть подключена к однофазной сети с номинальным напряжением 220-230 В.

Проверьте номинал предохранителя в цепи подключения: 10А при 230 В.

Машину ни в коем случае нельзя подключать через удлинитель или переходник.

Убедитесь в том, что заземление выполнено в соответствии с действующими правилами.

 **The Electrolux Group. The world's No.1 Choice.**

The Electrolux Group is the world largest producer of powered appliances for kitchen, cleaning and outdoor use. More than 55 million Electrolux Group products (such as refrigerators, cookers, washing machines, vaccum cleaners, chain saws and lawn mowers) are sold each year to a value of approx. USD 14 billion in more than 150 countries around the world.