

# **Elenberg**

---

**МИНИ-ПЕЧЬ FT-8721**  

---

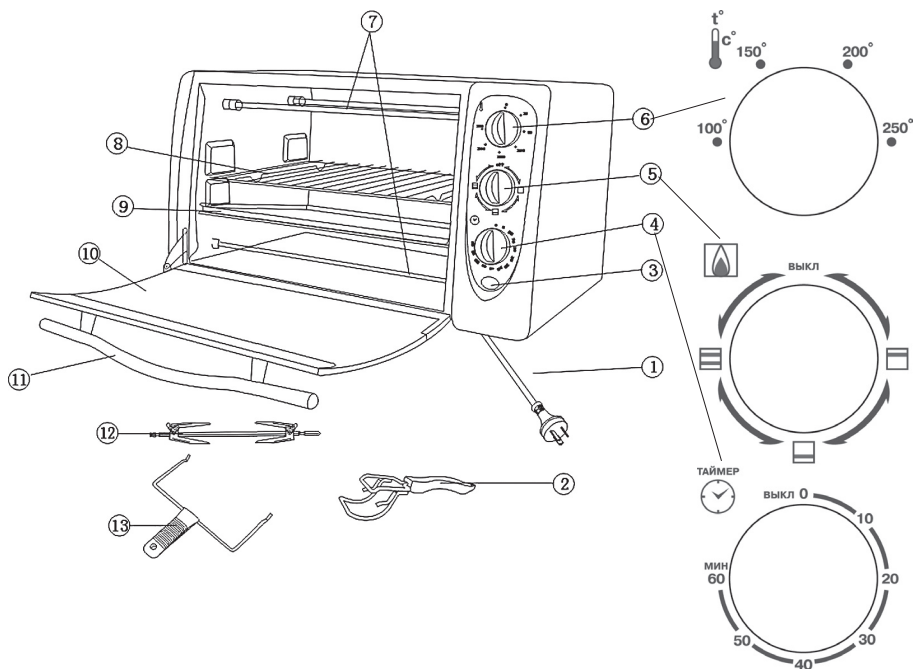
**РУКОВОДСТВО ПОЛЬЗОВАТЕЛЯ**

## МЕРЫ ПРЕДОСТОРОЖНОСТИ

Пожалуйста, полностью прочитайте эту инструкцию.

1. Печь должна стоять в 10 см от стен и иметь над собой 30 см свободного пространства – это обеспечивает нормальную циркуляцию воздуха.
2. Не используйте прибор, когда дети рядом с ним.
3. Не управляйте прибором влажными руками. Плотно вставляйте штепсель в розетку.
4. Если шнур питания поврежден, обратитесь в сервисный центр.
5. Не допускайте попадания воды на корпус прибора и на шнур питания, это может привести к короткому замыканию и удару током.
6. Отключайте прибор от электросети, держась за штепсель, не тяните за шнур питания.
7. Корпус печи становится очень горячим во время использования, не прикасайтесь к нему. Используйте ручку, чтобы открыть или закрыть дверцу.
8. Держите поднос за ручку, вставляя и вынимая его из духовки.
9. Не кладите следующие материалы в печку или рядом с ней: картон, пластмасса, бумага, свечи или огнеопасные материалы.
10. Будьте очень осторожны, вынимая горячий поднос и избавляясь от горячего жира.
11. Не опирайте ничего тяжелого о стеклянную дверцу.
12. Не оставляйте прибор без присмотра, когда он работает.
13. Не допускайте попадания воды на стеклянную дверцу сразу после окончания работы прибора, она может треснуть.
14. Не ставьте печку рядом с источниками тепла – это может испортить контроль температуры и привести к пожароопасной ситуации.
15. Эта печь разработана только для домашнего использования.
16. При перегреве пища может загореться, наблюдайте за прибором, когда он работает.
17. Все железные компоненты печи и пища становятся горячими во время работы прибора, не прикасайтесь к ним, чтобы избежать ожогов.

## ОПИСАНИЕ ПРИБОРА



1. Шнур питания
2. Ручка подноса
3. Индикатор
4. Таймер
5. Переключатель нагревательных элементов
6. Ручка термостата
7. Верхний и нижний нагревательные элементы

8. Решетка (Гриль)
9. Поднос
10. Стекло дверца
11. Ручка дверцы
12. Вертел с фиксирующими винтами
13. Ручка для вертела

## ПОДГОТОВКА ПРИБОРА

- Перед началом использования этого устройства, пожалуйста, прочитайте эту инструкцию.
- Не позволяйте детям и инвалидам использовать этот прибор без присмотра.
- Не позволяйте детям играть с печкой.
- Пища может гореть, поэтому печка не должна использоваться рядом или ниже занавесок и других горючих материалов. Регулярно проверяйте отсутствие подобных материалов возле нее.

Перед использованием в первый раз:


1. Вымойте все принадлежности печки нейтральным моющим средством и ополосните. Высушите все и разместите в приборе. Не допускайте попадания влаги на корпус печки.
2. Установите максимальную мощность и включите печку на 15 минут, выжечь вещества, которые могли остаться в результате производства и перевозки.

## ИСПОЛЬЗОВАНИЕ ПРИБОРА


### Полезная информация

Вы можете получить лучший результат, если прогреете печку перед началом приготовления пищи.


### Выпекание

1. Поставьте решетку на нужный уровень.
2. Поставьте поднос на решетку и закройте дверцу.
3. Установите желаемое время.
4. Установите переключатель нагревательных элементов в положение .
5. Поверните ручку термостата до нужной температуры.
6. При завершении работы, поверните ручку таймера в положение "0", чтобы отключить печь.

### Жарка

1. Установите решетку с едой в печку, и под нее поставьте поднос.
2. Оставьте дверцу на половину открытой.
3. Поверните переключатель нагревательных элементов в положение .
4. Установите нужную температуру.
5. При завершении работы, поверните ручку таймера в положение "0", чтобы отключить печь.

## ИСПОЛЬЗОВАНИЕ ВЕРТЕЛА

1. Установите нужную температуру.
2. Установите переключатель нагревательных элементов в положение . Просуньте заостренный конец вертела через одно из креплений, убедитесь, что заостренный концы крепления смотрят в ту же сторону, что и острие вертела. Передвиньте это крепление ближе к другому концу вертела и закрепите его.
3. Насадите на вертел нужный продукт.
4. Насадите на вертел второе крепление заостренными краями внутрь и закрепите его.
5. Убедитесь, что продукт расположен в центре вертела.
6. Вставьте квадратный конец вертела в гнездо мотора. Удостоверьтесь, что острый конец вертела опирается на подставку.
7. Установите желаемое время.
8. При завершении работы, поверните ручку таймера в положение "0", чтобы отключить печь.
9. Используйте ручку для вертела, чтобы вынуть его из печи. Зацепите вертел за канавки, расположенные с обеих его сторон. Сначала выньте левую сторону, приподняв ее. Затем выньте второй конец вертела из гнезда мотора.

## УХОД ЗА ПРИБОРОМ

1. Необходимо очищать внутреннее пространство печи от жира каждый раз после использования.
2. Отключите прибор от электросети и дайте ему полностью остыть перед очисткой.
3. Не мойте корпус прибора под водой.
4. Решетку, вертел и прочие приспособления, можно мыть как обычные столовые приборы.
5. Протирайте корпус прибора влажной тряпочкой.
6. Не используйте абразивные моющие средства. Все части печи должны высохнуть перед использованием и хранением.

По истечении срока службы товара, необходимо обратиться в сервисный центр за консультацией по дальнейшей эксплуатации товара. В противном случае дальнейшая эксплуатация может повлечь невозможность нормального использования товара.

Срок службы данного изделия – 3 года с момента продажи



Изготовитель "ЭЛЕНБЕРГ ЛИМИТЕД", Великобритания  
Адрес: 35 Бромптон Роад, Кнайтсбридж Лондон СВ3 ИДЕ  
Сделано в Китае. "ЭЛЕНБЕРГ ЭЛЕКТРИК КОМПАНИ ЛТД"  
A08 P2-Б4 билдинг, Кеджинан 2 Роад, С энд Т Индастри Парк,  
Шензень, Гуандонг Провинс, Китай.

# Elenberg

---

TOASTER OVEN FT-8721  

---

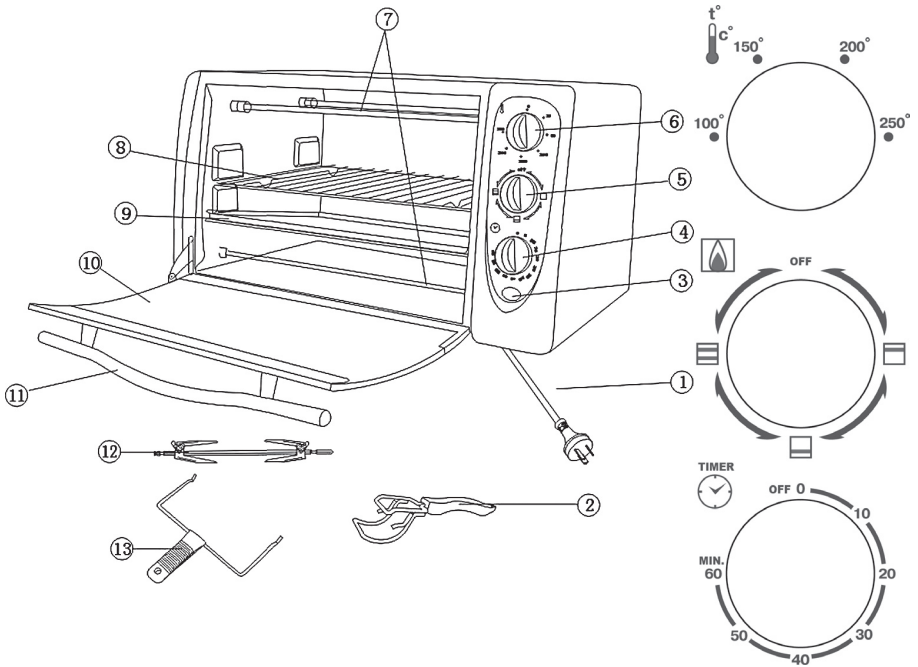
INSTRUCTION MANUAL

## IMPORTANT SAFETY INSTRUCTIONS

Please read these instructions carefully before use.

1. The oven needs at least 10 cm clear space on all sides and at least 30 cm above. This is to allow adequate air circulation.
2. Keep away from children when using the appliance.
3. Do not operate the unit with wet hands. Insert the plug completely into the socket.
4. Return the unit to the Authorized Service Center for repair if the electric cord is damaged.
5. To avoid electric shock, do not immerse cord, plug or any parts of the oven in the water and always unplug after use.
6. Always pull the plug when unplugging the appliance. Never pull the cord.
7. The oven body surface become very hot during operation. Do not touch the appliance surface. Use the Door Handle to open and close the oven door.
8. Use Tray Handle to insert or remove the Tray from the oven.
9. Do not put any of the following materials in or on the top of the appliance: cardboard, plastic, paper, candles or flammable materials.
10. Use extreme caution when removing the Tray or disposing of hot oil from the Tray.
11. Do not set anything heavy on the Glass Door.
12. Never leave the oven unattended during operation.
13. Do not splash water onto the glass during or immediately after use. It may cause the glass to break.
14. Do not put the oven close to a gas burner or other source of high temperature or direct to an electric fan which may affect proper temperature control.
15. This unit is for HOUSEHOLD USE ONLY.
16. Food can burn or catch fire if overheated. Stay in attendance while operating the product.
17. The tray, toasting rack, oven components and food will be hot when cooking. To avoid burns, do not touch hot surfaces.

## UNIT DESCRIPTION



- |   |   |
|---|---|
| <ol style="list-style-type: none"> <li>1. Power Cord and Plug</li> <li>2. Tray Handle</li> <li>3. Indicator Light</li> <li>4. Timer</li> <li>5. Element Selector</li> <li>6. Temperature Selector</li> <li>7. Heating Element (top and bottom)</li> </ol> | <ol style="list-style-type: none"> <li>8. Grill</li> <li>9. Tray</li> <li>10. Glass Door</li> <li>11. Door Handle</li> <li>12. Rotisserie rod and skewers</li> <li>13. Rotisserie Handle</li> </ol> |
|---|---|

## OPERATING INSTRUCTIONS

- Before commissioning this device please read this instruction manual carefully.
- This appliance is not intended for use by young children or infirm persons unless they have been adequately supervised by a responsible person to ensure that they can use the appliance safely.
- Young children should be supervised to ensure that they do not play with the appliance.
- Food may burn. Therefore toaster oven must not be used near or below curtains and other combustible materials. They must be watched carefully.

Before using the oven for the first time:


1. Wash all the oven accessories with mild dish detergent and rinse thoroughly with clean water. Dry all accessories thoroughly and reassemble in the oven.
2. Heat up the oven at MAX temperature for approximately 15 minutes to eliminate packing odour that may remain after shipping.

## USING YOUR OVEN


### HELPFUL HINTS

You may have better results if you pre-heat the oven before cooking.


### HOW TO BAKE

1. Place the Grill at the desired level.
2. Place the Tray on the Grill, close the oven door.
3. Turn the timer dial to the desired cooking time.
4. Turn the Element Selector dial on the  position.
5. Turn the Temperature Selector dial for the desired temperature.
6. When finished baking, turn the Timer Selector to position "0", to switch off the oven.

### HOW TO BROIL

1. Insert the removable Grill with food in an oven-proof pan.
2. Keep the door half-open
3. Turn the Element Selector dial to the position .
4. Turn the Temperature Selector to the position desired temperature.
5. When finished broiling, turn the Timer Selector dial till position "0", to switch off the oven.

## HOW TO USE THE ROTISSERIE FUNCTION

1. Set the Temperature Selector to the desire temperature.
2. Set the Element Selector to  position. Inset the pointed end of the rod through one skewer, making sure the points of skewer face in the same direction as pointed end of the rod. Slide skewer towards square of the rod and secure with thumb-screw.
3. Place food to be cooked on the rod by running the rod directly through the Center of the food.
4. Place the second skewer into the other end of the rod and secure with the thumbscrew.
5. Check the food is centered on the rod.
6. Insert the square end of the rod into the drive socket. Make sure the pointed end of the rod rests on the support.
7. Turn the Timer to the desired cooking time.
8. When complete, turn the Timer to "O" to switch off.
9. Remove the rotisserie by placing the hooks of the Rotisserie Handle under the grooves on either side of the rod. Lift the left side of the rod first by lifting it up and out. Then pull the spit out of the drive socket and carefully remove the roast from the oven.

## CLEANING

1. It is important that you clean the entire appliance after each use to prevent an accumulation of grease and avoid unpleasant odour.
2. Allow the appliance to cool completely and unplug from outlet before cleaning.
3. Do not immerse appliance in water or wash it under running water.
4. Grill and Tray can be washed, as normal kitchenware.
5. Clean outside of appliance with a damp sponge.
6. Do not use abrasive cleaners or sharp utensils to clean the oven, as it will scratch oven body. Let all parts and surface dry thoroughly prior to storing or operating the oven again.

Address to service center for consultation, when the service life of product has expired. Otherwise the further operation can entail impossibility of normal use of the product.

*Service life of the given product – 3 years from the moment of sale*

