

Elenberg

**DVD АВТОМАГНИТОЛА
МХ-495 DVD**

РУКОВОДСТВО ПОЛЬЗОВАТЕЛЯ

СОДЕРЖАНИЕ

МЕРЫ ПРЕДОСТОРОЖНОСТИ	3
ПЕРЕД НАЧАЛОМ ИСПОЛЬЗОВАНИЯ	4
ОСНОВНЫЕ ФУНКЦИИ	4
ПОДКЛЮЧЕНИЕ МАГНИТОЛЫ	5
МОНТАЖ МАГНИТОЛЫ	7
ОПИСАНИЕ МАГНИТОЛЫ	9
ОСНОВНЫЕ ОПЕРАЦИИ	12
РАДИО	13
ОБЩИЕ ОПЕРАЦИИ ПРИ ВОСПРОИЗВЕДЕНИИ ДИСКОВ	14
ВОСПРОИЗВЕДЕНИЕ CD/MP3 ДИСКОВ	15
ВОСПРОИЗВЕДЕНИЕ DVD И VCD ДИСКОВ	16
АУДИО И ВИДЕО НАСТРОЙКИ	19
МЕНЮ НАСТРОЕК	20
СПЕЦИФИКАЦИЯ	21

ПОЗДРАВЛЯЕМ С ПОКУПКОЙ!

УВАЖАЕМЫЙ ПОКУПАТЕЛЬ!

Мы поздравляем Вас с удачным выбором!

Вы стали обладателем продукции марки ELENBERG, которая отличается прогрессивным дизайном и хорошим качеством исполнения.

Мы надеемся, что наша продукция станет Вашим спутником на долгие годы. Чтобы максимально полно и безопасно использовать данный прибор, пожалуйста, внимательно прочитайте руководство пользователя.

МЕРЫ ПРЕДОСТОРОЖНОСТИ

Общие замечания:

- Во время вождения автомобиля не следует пользоваться функциями настройки или использовать другие функции магнитолы, которые могут отвлечь Ваше внимание от дороги.
- В целях обеспечения безопасности во время вождения не смотрите на монитор.
- Если автомобиль был припаркован в солнечном месте, не включайте прибор до тех пор, пока он не охладится.
- Не допускайте попадания воды и прочих жидкостей на прибор или диски.
- В дождливый день или при нахождении в месте с повышенной влажностью, на линзах или дисплее устройства может конденсироваться влага. Это может привести к неправильной работе устройства. В этом случае извлеките диск и подождите приблизительно час, пока не испарится влага

Примечания относительно компакт-дисков:

- Чтобы диск оставался чистым, не прикасайтесь к его поверхности с записью. Диски следует держать за края.
- Если диски не используются, храните их в специальных футлярах или обложках.
- Не подвергайте диски воздействию тепла. Не оставляйте диски под прямыми лучами солнца.
- Не прикрепляйте наклейки и не используйте диски с остатками чернил или клея на них. Использование подобных дисков может привести к поломке прибора.
- Не используйте диски нестандартной формы и диаметром 8 см.

DVD-R/RW и CD-R/RW диски:

- Некоторые DVD-R/RW и CD-R/RW диски (в зависимости от аппаратуры, на которой выполнялась запись, или состояния самого диска) могут не воспроизводиться.
- Нельзя воспроизводить нефинализированные DVD-R/RW и CD-R/RW диски.

ПЕРЕД НАЧАЛОМ ИСПОЛЬЗОВАНИЯ

ПРЕДУПРЕЖДЕНИЯ:

- Использование средств управления, процедур и устройств, не описанных в данном руководстве, может привести к опасному лучевому воздействию прибора на человека.
- Использование оптических инструментов при работе с прибором увеличивает риск повреждения глаз.

ВНИМАНИЕ:

- Полностью прочитайте данное руководство и сохраните его для последующего использования.
- Не устанавливайте слишком высокий уровень громкости, чтобы слышать звуки за пределами машины.
- Не допускайте попадания жидкости на прибор.
- Если аккумулятор отключен или разряжен, настройки прибора стираются и должны быть заново установлены.

ОСНОВНЫЕ ФУНКЦИИ

Воспроизведение видео на DVD

Прибор позволяет воспроизводить DVD, DVD±R, DVD±RW и DVD±DL диски.

Воспроизведение видео на VCD

Прибор поддерживает функцию контроля воспроизведения (PBC).

Воспроизведение CD

Прибор воспроизводит музыку с CD, CD-R и CD-RW дисков.

Воспроизведение MP3 файлов

Прибор воспроизводит MP3 файлы, записанные на CD, CD-R или CD-RW.

Воспроизведение MP4 файлов

Прибор позволяет воспроизводить MP4 файлы.

Видео системы

Прибор поддерживает PAL и NTSC видео системы. При подключении оборудования убедитесь, что правильно установили видео систему.

Звуковое сопровождение

Если на DVD диск записано несколько звуковых дорожек, Вы можете переключаться между ними.

Язык субтитров

Если на DVD диск записаны субтитры на нескольких языках, Вы можете переключаться между ними.

Ракурс

Если на DVD диск записаны сцены, снятые под разными ракурсами, Вы можете переключаться между этими ракурсами.

Ограничение по использованию функций прибора

Описанные выше функции будут работать только в том случае, если они поддерживаются диском. В противном случае на экране отобразится оповещение о невозможности выполнения той или иной функции.

ПОДКЛЮЧЕНИЕ МАГНИТОЛЫ

Аудио и видео интерфейсы

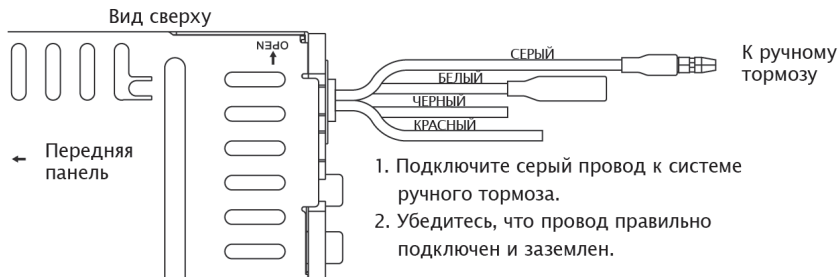
- DVD аудио выход (тыл) - серый провод.
Разделение каналов: левый (L) - белый штекер, правый (R) - красный штекер.
- Фронтальный аудио выход (Audio front).
- Задний аудио выход (Audio rear).
- Аудио вход - Audio IN.
- Видео выход - желтый штекер - Video Out.
- Видео вход - черный провод, желтый штекер Video IN.
- Вход задней камеры - черный провод, голубой штекер - Camera IN.

Контрольные провода

- Парковка (Parking) - подключайте этот провод к ручному тормозу
- Телефон (Tel mute) - если подключить этот провод к телефону, то при входящем вызове звук будет выключаться.
- Камера заднего вида (CAMERA) - красный провод.

Выключение экрана магнитолы при воспроизведении видео во время вождения

При использовании этого варианта подключения во время вождения изображение воспроизводиться не будет.



Замечание:

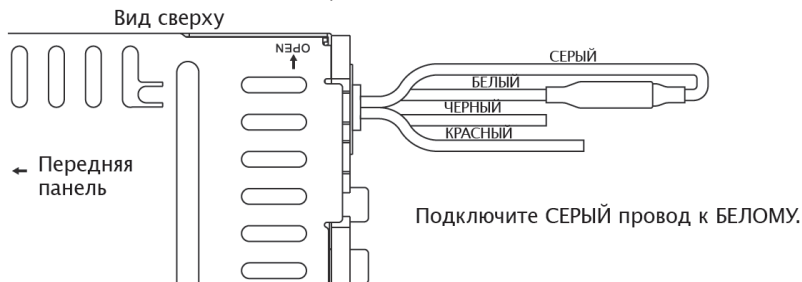
- Только звук будет воспроизводиться во время вождения.
- Во многих странах запрещен просмотр видео во время вождения.

Предупреждение:

Если у Вас возникли какие-либо вопросы по подключению магнитолы, обязательно обратитесь в сервисный центр. Не устанавливайте магнитолу самостоятельно.

Воспроизведение видео на экране магнитолы во время вождения

Способ подключения отображен ниже:



Подключение камеры заднего вида

Вы можете подключить камеру заднего вида к магнитоле. При включении заднего хода магнитола будет автоматически переключаться на эту камеру.



ISO разъем "А"

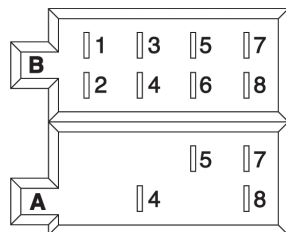
4. Память (+12 В)
5. Питание антенны
7. +12 В (к зажиганию)
8. Заземление

ЗАМЕЧАНИЕ:

Контакт №7, разъема "А" должен быть подключен к ключу зажигания автомобиля, чтобы избежать расхождения заряда аккумулятора, когда двигатель не работает.

ISO разъем "В"

1. Задний правый динамик (+)
2. Задний правый динамик (-)
3. Передний правый динамик (+)
4. Передний правый динамик (-)
5. Передний левый динамик (+)
6. Передний левый динамик (-)
7. Задний левый динамик (+)
8. Задний левый динамик (-)



Плавкий предохранитель (15 А)

Если плавкий предохранитель перегорел, проверьте правильность подключения и замените его. Если плавкий предохранитель сгорел сразу после замены, обратитесь в сервисный центр.

ВНИМАНИЕ:

Заменяйте плавкий предохранитель только на аналогичный. Использование предохранителя, рассчитанного на другую силу тока, может привести к серьезному повреждению прибора.

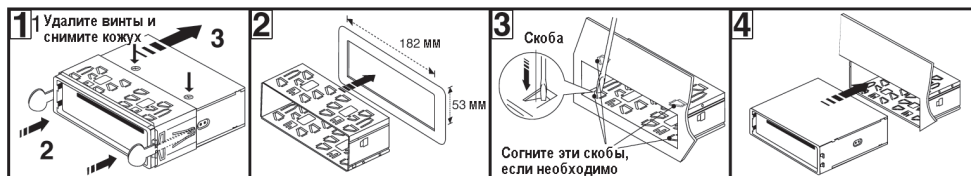
МОНТАЖ МАГНИТОЛЫ

Предупреждения:

- Будьте внимательны при выборе места для монтажа прибора, он не должен мешать управлению транспортным средством.
- Не устанавливайте прибор в местах, где он может быть подвержен воздействию горячего воздуха, вибрации или скапливанию пыли.
- Для правильной и безопасной установки прибора используйте только штатные крепежные приспособления.
- Обязательно снимите панель управления перед началом установки магнитолы.

ЗАМЕЧАНИЕ:

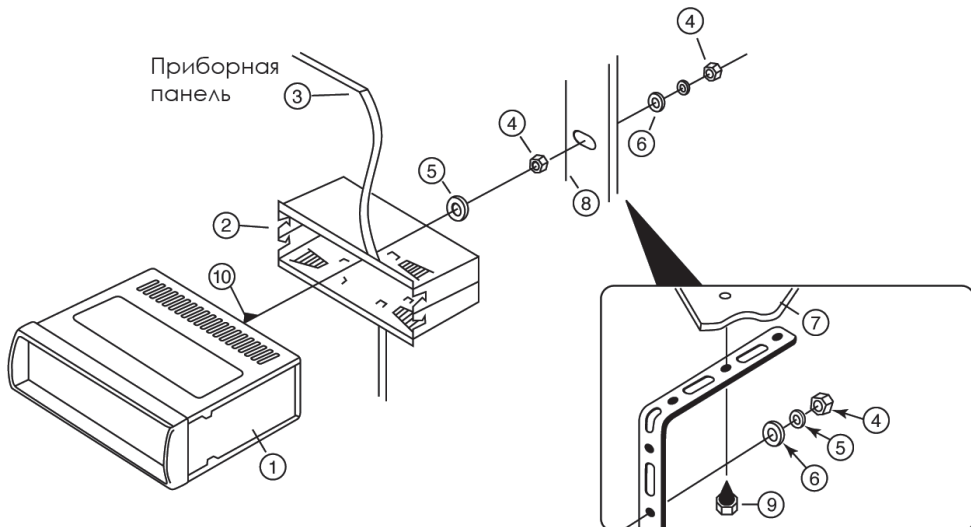
Угол установки прибора не должен превышать 30° , иначе панель управления не будет открываться.



ЗАМЕЧАНИЕ:

Сохраните извлекающий ключ, т.к. он может понадобиться Вам в будущем.

Монтаж:




1. Магнитола
2. Съёмный кожух
3. Приборная панель
4. Шестигранная гайка
5. Фиксирующая шайба


6. Шайба
7. Корпус автомобиля
8. Задняя упорная полоса
9. Шестигранный болт
10. "М5 X 15" Шестигранный болт

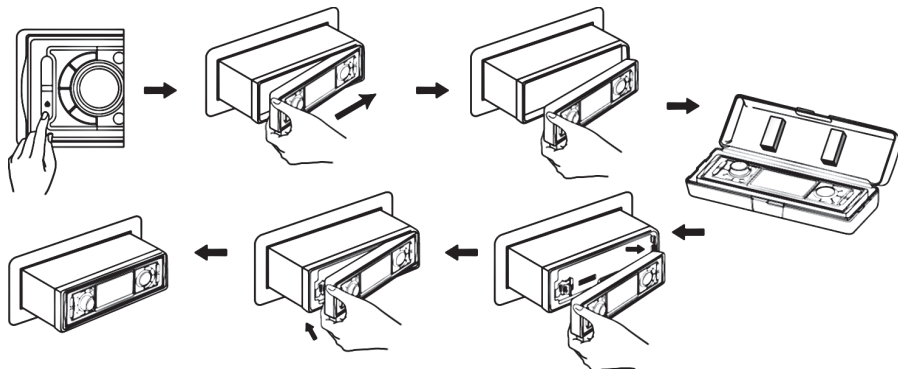
Установка и снятие передней панели

Передняя панель магнитолы снимается, чтобы предотвратить кражу прибора.

ПРОЦЕСС УСТАНОВКИ И СНЯТИЯ ПЕРЕДНЕЙ ПАНЕЛИ

Обязательно выключите магнитолу, нажав кнопку , перед тем, как снимать переднюю панель.

После этого нажмите кнопку открывания панели . После того, как панель примет горизонтальное положение аккуратно снимите панель в направлении, указанном стрелками (см. рисунок ниже).



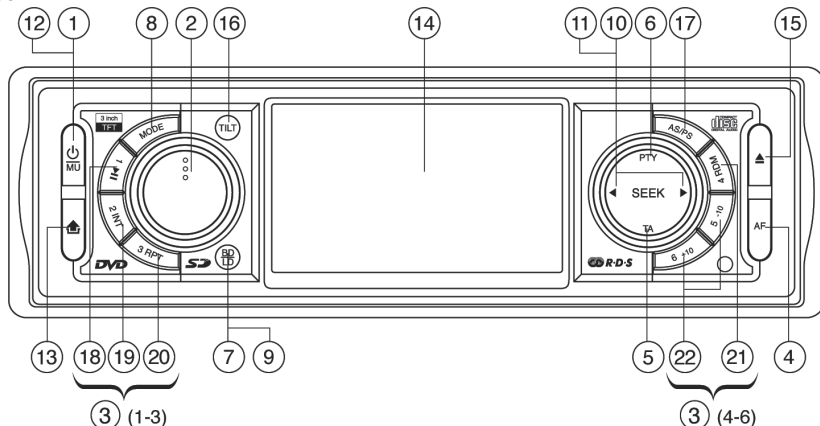
Чтобы установить панель на место, повторите процесс снятия панели в обратном порядке (см. рисунок выше).

Замечания:

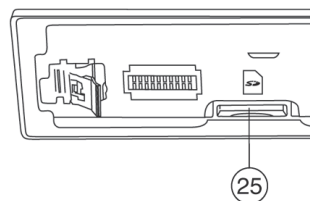
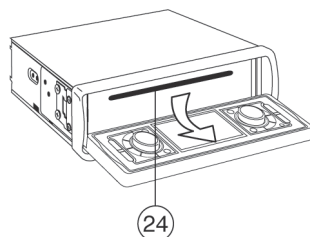
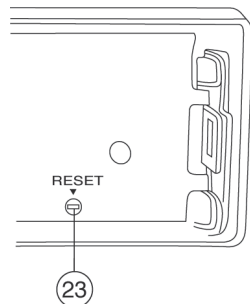
- Не применяйте силу при установке и снятии передней панели.
- При переноске передней панели кладите ее в специальный кожух.
- Не надавливайте на дисплей магнитолы - это может привести к его поломке.

ОПИСАНИЕ МАГНИТОЛЫ

Передняя панель

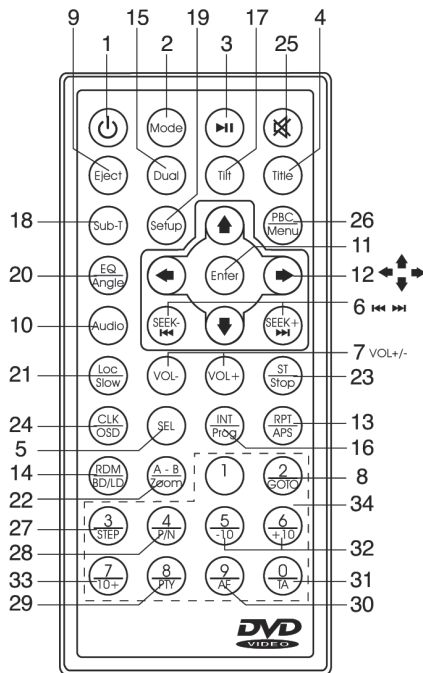


1. (U) - кнопка "Питание Вкл./Выкл."
2. (SEL) - ручка настройки громкости и переключения функций
3. (1 - 6) - кнопки для установки радиостанций
4. (AF) - кнопка включения функции "Альтернативная частота"
5. (TA) - кнопка включения функции "Дорожные объявления"
6. (PTY) - кнопка функции выбора программ
7. (LD) - кнопка выбора режима звучания
8. (MODE) - кнопка для переключения режимов работы магнитолы
9. (BD) - кнопка выбора диапазона радиоволн
10. (◀/▶) - кнопки переключения между треками
11. (◀SEEK▶) - кнопки автоматической или ручной настройки радио
12. (MU) - кнопка выключения/включения звука
13. (▲) - кнопка открывания передней панели
14. ЖК-экран
15. (▲) - кнопка извлечения диска
16. (TILT) - кнопка контроля угла наклона передней панели
17. (AS/PS) - кнопка автоматического поиска/выбора каналов
18. (▶||) - кнопка воспроизведение/пауза
19. (INT) - кнопка сканирования содержимого диска
20. (RPT) - кнопка выбора режима повтора
21. (RDM) - кнопка произвольного воспроизведения
22. (5) - кнопка перехода на 10 треков назад; (6) - кнопка перехода на 10 треков вперед (только MP3)
23. (RESET) - кнопка перезагрузки магнитолы
24. Slot для загрузки дисков
25. Slot для установки карт памяти (SD/MMC)



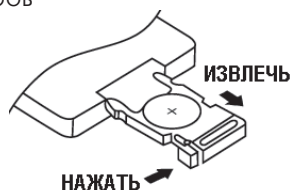
Пульт дистанционного управления (ПДУ)

1. Кнопка "Питание Вкл./Выкл."
2. Кнопка переключения режимов работы магнитолы
3. Кнопка "Воспроизведение/пауза"
4. Кнопка "Оглавление" (Основное меню)
5. Кнопка переключения функций магнитолы
6. Кнопки настройки радио, поиска треков и переключения между ними
7. Кнопки настройки уровня громкости
8. Переход к установленной точке
9. Извлечь диск
10. Выбор аудио канала
11. Ввод
12. Кнопки управления курсором
13. Автоматический поиск/Повтор
14. Произвольный режим воспроизведения/Переключение диапазонов радио/
15. DUAL
16. Кнопка сканирования диска/программирования
17. Кнопка регулировки угла наклона съемной панели магнитолы
18. Кнопка "Субтитры"
19. Кнопка входа в меню настроек
20. Кнопка настройки эквалайзера и ракурса
21. Кнопка включения режима поддержки локальных радиостанций; Кнопка включения замедленного воспроизведения
22. Кнопка функций "Масштаб" и "Повтор отрезка A-B"
23. Кнопка переключения режимов Mono/Сtereo и остановки воспроизведения
24. Кнопка "Часы" / "Экранное меню"
25. Кнопка выключения/включения звука
26. Кнопка выхода в основное меню диска или включения/выключения функции "Контроль воспроизведения"
27. Кнопка покадрового воспроизведения
28. Кнопка переключения между системами PAL/NTSC
29. Кнопка выбора программ
30. Кнопка включения функции "Альтернативная частота"
31. Кнопка включения функции "Дорожные объявления"
32. Кнопка перехода на 10 треков назад/вперед
33. Кнопка перехода в режим ввода двузначных номеров
34. Кнопки с цифрами



Установка батареи

Извлеките держатель батареи, как показано на рисунке справа, и установите батарею, соблюдая полярность (+/-). При использовании в первый раз удалите пленку, установленную в отсеке для батареи.



ПРЕДУПРЕЖДЕНИЯ:

- Извлеките батарею из пульта, если не собираетесь использовать его в ближайшее время.
- Не заряжайте, не разбирайте и не нагревайте батарею.
- Не храните батарею рядом с металлическими предметами.
- Если батарея протекла, замените ее, предварительно протерев пульт.
- Утилизируйте батарею в соответствии с законами Вашей страны.
- Всегда соблюдайте полярность установки батареи.

Использование ПДУ

Направляйте ПДУ непосредственно на переднюю панель прибора.

ВАЖНО:

- Не оставляйте ПДУ рядом с источником тепла или под лучами солнца.
- Не допускайте падения ПДУ и не оставляйте его лежащим на полу, где он может быть поврежден.

ОСНОВНЫЕ ОПЕРАЦИИ

Включение/выключение магнитолы

Нажмите кнопку **U**, чтобы включить магнитолу. Нажмите и удерживайте кнопку **U**, чтобы выключить магнитолу.

Переключение режимов

Для переключения режимов используйте кнопку **MODE**. Режимы переключаются в следующем порядке: TUNER → CD/DVD → SD/MMC.

Загрузка диска

1. Нажмите кнопку **▲**, чтобы открыть панель магнитолы.
2. Установите диск в слот для загрузки дисков.

Извлечение диска

Чтобы извлечь диск, нажмите кнопку **▲**.

Настройка уровня громкости

- Магнитола: Для регулировки уровня громкости используйте ручку (2).
- ПДУ: Для регулировки уровня громкости используйте кнопки **VOL+/VOL-**.

Выключение звука

Чтобы выключить/включить звук, нажмите кнопку **MU** на панели управления магнитолы или кнопку **✕** на ПДУ.

Усиление звука

Нажмите и удерживайте кнопку **LD**, чтобы включить/выключить усиление звука.

Эквалайзер

Используйте кнопку **EQ** для переключения настроек эквалайзера: Flat (ровный) – Class (классика) – Rock (рок) – Pop (поп).

Угол наклона панели управления

При каждом нажатии кнопки **TILT** изменятся угол наклона панели управления. Нажмите и удерживайте кнопку **TILT**, чтобы установить максимальный угол наклона.

Часы

1. Нажмите и удерживайте кнопку **CLK** на ПДУ.
2. Поворачивая ручку настройки громкости установите значение “Час” и нажмите кнопку **CLK**.
3. Поворачивая ручку настройки громкости установите значение “Минуты” и нажмите на ручку настройки громкости.

Двойное воспроизведение

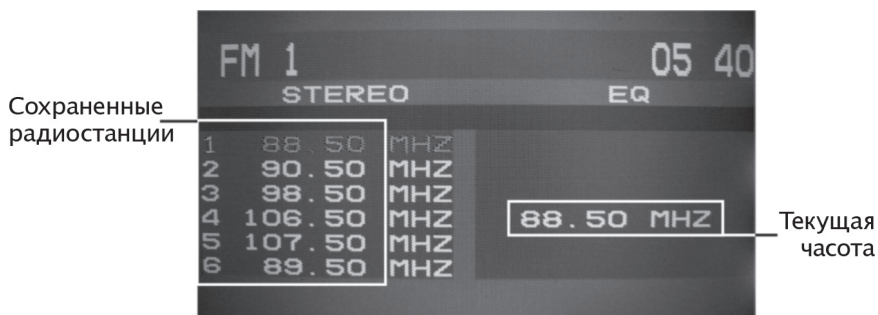
Используя эту функцию, Вы можете одновременно пользоваться двумя источниками сигнала. Например: водитель слушает радио в то время, как пассажир на заднем сидении смотрит видео.

1. Подключите аудио (AUDIO OUT) и видео (VIDEO OUT) выходы магнитолы, расположенные на тыльной стороне магнитолы к соответствующим входам внешнего устройства.
2. Нажмите и удерживайте кнопку **MODE**.
3. Нажмите кнопку **DUAL**, чтобы выбрать режим “Т” - радио или “D” - диск.
4. Управление в этих режимах описывается далее.

Перезагрузка магнитолы

Расположение кнопки перезагрузки “Reset” указано в раздел “Описание магнитолы”. Если магнитола не реагирует на команды или на ее экране отобразилось сообщение об ошибке, нажмите и удерживайте кнопку “Reset” в течение 2 секунд.

РАДИО



Выбор диапазона частот

При каждом нажатии кнопки BAND диапазоны частот переключаются в следующем порядке: FM1 - FM2 - FM3 - FM (OIRT) - MW1 - MW2.

Локальные радиостанции

Нажмите кнопку **Loc**, чтобы включить/выключить режим приема радиостанций только с сильным сигналом.

Сtereo/Моно

Для переключения между режимами Stereo- или Моно- воспроизведения нажмите кнопку ST. При слабом радиосигнале переключение в режим Моно может улучшить качество звучания.

Автоматическая и ручная настройка (SEEK UP ► / SEEK DN ◀)

Нажмите кнопку ◀ или ►, чтобы уменьшить/увеличить текущую частоту.

Нажмите и удерживайте кнопку ◀ или ►, чтобы начать автоматический поиск вниз или вверх по диапазону.

Автоматический поиск и сохранение радиостанций

Нажмите и удерживайте кнопку **AS** на панели управления дольше 1 секунды, чтобы включить автоматический поиск. Шесть радиостанций с наиболее сильным сигналом будут сохранены в памяти магнитолы.

После нажатия кнопки **PS** на панели управления все сохраненные станции поочередно включаются на 5 секунд.

Сохранение и прослушивание сохраненных радиостанций

СОХРАНЕНИЕ РАДИОСТАНЦИЙ:

1. Выберите нужный диапазон (FM1, FM2, FM3, FM (OIRT), MW1, MW2).
2. После того, как Вы настроитесь на нужную радиостанцию, для ее сохранения в памяти магнитолы нажмите одну из кнопок (1-6) и удерживайте до тех пор, пока ее номер не отобразится на экране. Станция сохранена.

ПРОСЛУШИВАНИЕ СОХРАНЕННЫХ РАДИОСТАНЦИЙ:

1. Выберите нужный диапазон (FM1, FM2, FM3, FM (OIRT), MW1, MW2).
 2. Нажмите кнопку (1-6), соответствующую нужной Вам радиостанции.
- Замечание: Всего можно сохранить 6 станций для каждого FM и MW диапазона, итого FM - 24 станции, MW - 12 станций.

ИСПОЛЬЗОВАНИЕ ФУНКЦИЙ RDS:

Что такое RDS?

RDS - это система передачи радиоданных, которая позволяет приемнику отображать название принятой радиостанции и автоматически переключаться на частоты с наилучшим приемом.

Альтернативная частота (AF)

Нажмите кнопку AF, чтобы включить или выключить эту функцию.

Когда эта функция включена, приемник всегда проверяет силу принимаемого сигнала и автоматически переключается на волну с более сильным сигналом той же радиостанции.

Дорожные объявления (TA)

Нажмите кнопку TA, чтобы включить или выключить эту функцию.

Когда этот режим включен, Вы можете принимать информацию о текущей ситуации на дорогах.

- Если магнитола находится в режиме воспроизведения CD или MP3, происходит временное переключение в режим радио при появлении новых дорожных объявлений.
- При передаче дорожных объявлений уровень громкости будет автоматически изменен (увеличен или уменьшен) до значения, установленного в настройке функции "TA VOL".
- Во время приема дорожных объявлений на экране загорается соответствующий индикатор "TA". Он горит стабильно, если функция поддерживается радиостанцией, в противном случае он мигает.

Поиск радиостанций по типу программы (PTY)

1. Нажмите и удерживайте кнопку PTY, чтобы включить/выключить эту функцию.
2. Вращая ручку настройки громкости, выберите нужный тип программы.
3. Нажмите кнопку PTY, чтобы начать поиск программ выбранного типа.

Замечание: Название программы мигает во время поиска.

ОБЩИЕ ОПЕРАЦИИ ПРИ ВОСПРОИЗВЕДЕНИИ ДИСКОВ

Быстрый переход между треками

1. Нажмите кнопку **-10**, чтобы перейти на 10 треков назад.
2. Нажмите кнопку **+10**, чтобы перейти на 10 треков вперед.

Выбор трека по его номеру

Во время воспроизведения на ЖК-экране магнитолы отображаются номера текущей директории с порядковыми номерами. Вы можете ввести номер нужного файла, чтобы начать его воспроизведение.

Пример: Чтобы выбрать трек с номером 3, нажмите кнопку 3; чтобы выбрать трек с номером 23, дважды нажмите кнопку 10+ и один раз кнопку 3.

Воспроизведение в случайном порядке

Во время воспроизведения нажмите кнопку **RDM**, чтобы включить воспроизведение в случайном порядке.

Остановка воспроизведения

1. Нажмите кнопку **Stop** на ПДУ, чтобы остановить воспроизведение и запомнить точку остановки.
2. Нажмите кнопку **▶||**, чтобы продолжить воспроизведение.
3. Дважды нажмите кнопку **Stop**, чтобы остановить воспроизведение без сохранения точки остановки.

Ускоренное воспроизведение вперед/назад

*Замечание: Кнопки **◀◀/▶▶** на ПДУ имеют аналогичные функции с кнопками **◀/▶** на панели управления магнитолы.*

1. Во время воспроизведения нажмите и удерживайте кнопку **◀** или **▶**, чтобы увеличить скорость воспроизведения назад или вперед: x2 - x4 - x8 - x20.

2. Чтобы продолжить нормальное воспроизведение, нажмите кнопку ►II.
- Замечание: Во время быстрой перемотки звук не воспроизводится.*

Переход между треками

Во время воспроизведения нажмите кнопку ◀/▶, чтобы перейти к предыдущему/следующему треку.

Пауза

Нажмите кнопку ►II, чтобы приостановить воспроизведение. Снова нажмите кнопку ►II, чтобы продолжить воспроизведение.

Повтор отрезка А-В

Используя эту функцию, Вы можете установить отрезок (А-В) для повторяющегося воспроизведения.

1. Нажмите кнопку ►II, чтобы начать воспроизведение.
2. При достижении начальной точки отрезка нажмите и удерживайте кнопку **А-В**. На экране отобразится индикатор "Rep-A".
3. Снова нажмите кнопку **А-В**, когда достигните конечной точки отрезка для воспроизведения. На экране отобразится индикатор "Rep-A-B" и начнет повторяющееся воспроизведение выбранного Вами отрезка.
4. Чтобы выключить эту функцию, снова нажмите кнопку **А-В**.

Экранное меню

Экранное меню позволяет Вам просмотреть информацию о воспроизводимом диске или файле: общее время воспроизведения, прошедшее время, количество эпизодов и т.д.

1. Нажмите кнопку **OSD**, на экране отобразится общее и прошедшее время воспроизведения.
2. Для получения дополнительной информации снова нажмите кнопку **OSD**.

ВОСПРОИЗВЕДЕНИЕ CD/MP3 ДИСКОВ



Переход к определенному треку или времени трека

1. Нажмите и удерживайте кнопку **GOTO** на ПДУ, на экране отобразится интерфейс этой функции.
2. Введите время, если Вы хотите перейти к определенному времени воспроизведения текущего трека, и нажмите кнопку **Enter**.
3. Введите номер трека, который хотите воспроизвести и нажмите кнопку **Enter**.

Сканирование диска

Нажмите кнопку **INT**, чтобы воспроизвести первые 10 секунд каждого трека на диске.

Повтор треков


1. Во время воспроизведения нажмите кнопку **RPT**.
2. При каждом нажатии этой кнопки будет переключаться режим повторяющегося воспроизведения:
Repeat 1 – повторить текущий трек.
Repeat DIR – повторить все треки в текущей папке.
Repeat All – повторить все содержимое диска.

Программируемое воспроизведение

Используя эту функцию, Вы можете создать собственную последовательность воспроизведения треков.

1. Нажмите и удерживайте кнопку **Prog** на ПДУ.
2. Составляя программу, вводите номера треков с учетом имен папок, в которых они хранятся.
3. После того как Вы составите нужную последовательность, используя кнопки управления курсором выберите пункт **PLAY** (Воспроизведение) и нажмите кнопку **Enter**, чтобы начать воспроизведение.
4. Чтобы очистить список программы, выберите пункт "CLEAR" и нажмите кнопку **Enter**.
5. Чтобы остановить воспроизведение, нажмите кнопку **Stop** дважды.

Использование SD/MMC карт памяти

1. Выключите магнитолау.
2. Нажмите кнопку , чтобы открыть переднюю панель.
3. Установите SD или MMC карту в слот.
4. Закройте переднюю панель и включите магнитолау. Используя кнопку **MODE** выберите режим "SD/MMC".

ВОСПРОИЗВЕДЕНИЕ DVD И VCD ДИСКОВ

Воспроизведение

1. Установите диск в магнитолау. Если диск уже установлен, нажмите кнопку **MODE**, чтобы переключиться в режим DVD.
2. После загрузки DVD или VCD дисков, поддерживающих функцию "Контроль воспроизведения" (PBC), на экране отобразится меню диска.

Меню DVD диска

Для выбора пунктов меню используйте кнопки управления курсором. Для активации текущего пункта нажмите кнопку **Enter**.

Меню VCD диска

Для выбора пунктов меню используйте кнопки с цифрами (0-9). Для активации текущего пункта нажмите кнопку **Enter**. Меню VCD диска отображается только, если включена функция "Контроль воспроизведения".

Функция "Контроль воспроизведения"

Функция "Контроль воспроизведения" (PBC) поддерживается дисками типа VCD 2.0 и SVCD 1.0. Эта функция позволяет использовать меню для контроля воспроизведения видео дисков.

Чтобы включить/выключить эту функцию, нажмите кнопку **PBC**.

Замечание: Не все VCD/SVCD диски поддерживают функцию "Контроль воспроизведения".

Повторяющееся воспроизведение

Для VCD

1. Во время воспроизведения нажмите кнопку **RPT**.
2. При каждом нажатии этой кнопки будет переключаться режим повтора:

Repeat 1 (Повторить 1) - повторить текущий трек.

Repeat All (Повторить все) - повторить все содержимое диска.

Off (Выкл.) - выключить режим повторяющегося воспроизведения.

Замечание: Чтобы использовать эту функцию при воспроизведении VCD, необходимо выключить функцию "Контроль воспроизведения"

Для DVD

1. Во время воспроизведения нажмите кнопку **RPT**.

2. При каждом нажатии этой кнопки будет переключаться режим повтора:

Repeat Title (Повторить эпизод) - повторить текущий эпизод.

Repeat Chapter (Повторить главу) - повторить текущую главу.

Repeat Off (Выкл.) - выключить режим повторяющегося воспроизведения.

Переход

Используя эту функцию, Вы можете быстро переключиться на определенный трек или определенное время.

1. Во время воспроизведения нажмите кнопку **GOTO**. На экране отобразится окно функции "Переход".

2а. Введите время текущего трека, на которое Вы хотите переключиться.

2б. Введите номер трека, если Вы хотите переключиться на определенный трек.

3. Для подтверждения нажмите кнопку **Enter**.

Язык озвучивания

Большинство DVD дисков поддерживают несколько языков озвучивания. Для переключения между языками используйте кнопку **Audio**.

Замечание:

- В некоторых случаях установка языка озвучивания возможна только через основное меню диска.
- Вы можете установить язык озвучивания в разделе "Установка языка", меню "Настройки системы" (см. далее).

Язык субтитров (только DVD)

Эта функция должна поддерживаться диском. Для переключения между языками субтитров используйте кнопку **Sub-T**.

Замечание:

- В некоторых случаях установка языка субтитров возможна только через основное меню диска.
- Вы можете установить язык субтитров в разделе "Установка языка", меню "Настройки системы" (см. далее).

Ракурс (только DVD)

Некоторые DVD диски поддерживают воспроизведение отдельных сцен с разных ракурсов.

Для переключения между ракурсами используйте кнопку **Angle**.

Оглавление (только DVD)

Во время воспроизведения нажмите кнопку **Title**, чтобы перейти к первому эпизоду.

Основное меню диска (только DVD)

Во время воспроизведения нажмите и удерживайте кнопку **MENU**, чтобы перейти в основное меню диска.

Замечание: Не все диски поддерживают эту функцию.

Замедленное воспроизведение

1. Чтобы включить эту функцию, нажмите кнопку **Slow** во время воспроизведения диска.

2. При каждом нажатии этой кнопки скорость воспроизведения будет меняться в следующем порядке: 1/2 - 1/3 - 1/4 - 1/5 - 1/6 - 1/7.

Замечание:

- Чтобы продолжить нормальное воспроизведение, нажмите кнопку ►II.
- При замедленном воспроизведении звук выключен.
- При замедленном воспроизведении некоторых дисков изображение может быть нечетким.

Масштаб

1. Чтобы включить эту функцию, нажмите кнопку **Zoom** во время воспроизведения диска.
2. Масштаб изображения меняется при каждом нажатии кнопки **Zoom**: 2 - 3 - 4 - 1/2 - 1/3 - 1/4. Чтобы выключить эту функцию, установите значение "Выкл" (Off).

Программа

Используя эту функцию, Вы можете создать собственную последовательность воспроизведения.

1. Нажмите и удерживайте кнопку **Prog**.
2. Введите номер трека (для VCD) или номер эпизода и главы (для DVD) в пронумерованные ячейки программы. Для выбора ячеек используйте кнопки управления курсором.
3. После завершения составления программы выберите пункт "Воспроизвести" (PLAY) и нажмите кнопку **Enter**.
4. Чтобы очистить программу, выберите пункт "Очистить" (CLEAR) и нажмите кнопку **Enter**.
5. Чтобы остановить воспроизведение программы, нажмите кнопку **Stop**.

Покадровое воспроизведение

Нажмите кнопку **Step** во время воспроизведения, чтобы начать покадровое воспроизведение. При каждом нажатии этой кнопки будет отображаться следующий кадр видео.

Чтобы продолжить нормальное воспроизведение, нажмите кнопку ►II.

Переключение ТВ системы (PAL / NTSC)

Для переключения между ТВ системами PAL, NTSC, Авто (AUTO) нажмите и удерживайте кнопку **P/N**.

Замечание: Если установлена неверная ТВ система, изображение или цвета могут быть искажены. Если Вы не знаете ТВ систему, которую поддерживает диск, установите параметр "Авто".

Аудио настройки

1. Чтобы войти в меню аудио настроек, нажмите на ручку регулировки громкости. Используя меню Вы можете настроить низкие частоты (BASS), высокие частоты (TREBLE), баланс левый/правый (BALANCE), баланс фронт/тыл (FADER), сабвуфер (SUBWOOFER) и громкость дорожных объявлений (TA VOLUME).
2. Для выбора пунктов меню используйте кнопки ◀/▶. Чтобы изменить настройку текущего параметра, вращайте ручку регулировки громкости.
3. Для выхода из меню аудио настроек снова нажмите на ручку регулировки громкости.

Видео настройки

1. Чтобы войти в меню видео настроек, нажмите и удерживайте ручку регулировки громкости. Используя меню, Вы можете настроить яркость (BRIGHTNESS), контраст (CONTRAST), насыщенность (SATURATION), оттенок (HUE) и четкость (SHARPNESS).
2. Для выбора пунктов меню используйте кнопки ◀/▶. Чтобы изменить настройку текущего параметра, вращайте ручку регулировки громкости.
3. Для выхода из меню аудио настроек нажмите и удерживайте ручку регулировки громкости.

Замечание:

- Условные обозначения: N - негативный; P - позитивный.
- В зависимости от модели часть настроек может быть недоступна.

НАСТРОЙКА DVD ПЛЕЕРА

Внимание:

1. Данные настройки доступны только при установленном диске.
2. Остановите воспроизведение и нажмите кнопку **SETUP** на ПДУ.

Настройка	Категория	Опции
Системные установки	ТВ система	NTSC, PAL, Авто
	Авто воспроизведение	Вкл., Выкл.
	ТВ формат	4:3PS, 4:3LB, 16:9
	Пароль	Установка пароля
	Рейтинг	Рейтинги возрастного ограничения
	Заводские	Восстановление заводских установок
Установка языка	Дисплей	Списки поддерживаемых языков и регионов
	Аудио	
	Субтитры	
	Меню DVD	
	MPEG4	
Настройки аудио	Аудио выход	Аналоговый
	Предусиление	Уровень предусиления
Настройки видео	Яркость	Используйте кнопки управления курсором для настройки этих параметров
	Контрастность	
	Оттенок	
	Насыщенность	
	Четкость	
Настройка динамиков	Субмикширование	Левый/Правый, Стерео, VSS
Цифровая обработка	Режим	Линейный выход, RF Remod
	Динамическое сжатие	Off-2/8-4/8-6/8-FULL
	Двойное Моно	Стерео, Моно левый, Моно правый, Моно смешанный

Установка пароля

1. Остановите воспроизведение и нажмите кнопку **Setup**.
2. Используя кнопки управления курсором выберите категорию "Пароль", пункта "Установки системы" (System Setup) и нажмите кнопку **Enter**.
3. Введите пароль "0000" и нажмите кнопку **Enter**. Введите новый пароль и снова нажмите кнопку **Enter**. Новый пароль установлен.

Замечание:

- Изначально установлен пароль "0000".
- Если Вы забыли свой пароль, введите универсальный пароль "8888".

СПЕЦИФИКАЦИЯ

CD/MP3 ПЛЕЕР

Соотношение сигнал/шум	> 60 дБ
Разделение каналов	> 50 дБ (1 кГц)
Частотная характеристика	20 Гц - 20 кГц

ТЮНЕР (FM)

Диапазон частот 1	65-74 МГц
Шаг канала	30 кГц
Диапазон частот 2	87.5-108 МГц
Шаг канала	50 кГц
Промежуточная частота	10.7 МГц
Чувствительность	2.8 мВ
Разделение стерео	30 дБ
Соотношение сигнал/шум	50 дБ

ТЮНЕР (MW)

Диапазон частот	522-1620 кГц
Используемая чувствительность	32 дБмВ

ЛИНЕЙНЫЙ ВЫХОД

Напряжение	5 В (МАХ)
Сопротивление	10 КОМ

ОБЩИЕ ХАРАКТЕРИСТИКИ

Источник питания	12 В (допускается 10,8 - 15,6 В)
Сопротивление колонок	4 или 8 Ом
Выходная мощность	45 Вт x 4 канала

В ЦЕЛЯХ УЛУЧШЕНИЯ КАЧЕСТВА ПРОДУКЦИИ ДИЗАЙН И СПЕЦИФИКАЦИЯ МОГУТ БЫТЬ ИЗМЕНЕНЫ БЕЗ ПРЕДВАРИТЕЛЬНОГО ПРЕДУПРЕЖДЕНИЯ!

По истечении срока службы товара, необходимо обратиться в сервисный центр за консультацией по дальнейшей эксплуатации товара. В противном случае дальнейшая эксплуатация может повлечь невозможность нормального использования товара.

Срок службы данного изделия - 3 года с момента продажи



Изготовитель "ЭЛЕНБЕРГ ЛИМИТЕД", Великобритания
Адрес: 35 Бромптон Роад, Кнайтсбридж Лондон SW3 IDE
Сделано в Китае. "ЭЛЕНБЕРГ ЭЛЕКТРИК КОМПАНИ ЛТД"
A08 P2-B4 билдинг, Кежджинан 2 Роад, С энд Т Индастри Парк,
Шензень, Гуандонг Провинс, Китай.

Elenberg

**DVD/VCD/CD/MP3 PLAYER
WITH FM/OIRT TUNER
MX-495 DVD**

INSTRUCTION MANUAL

INDEX

BEFORE YOU BEGINNING	25
FEATURES	25
WIRE CONNECTION	26
INSTALLATION	28
LOCATION OF PARTS	30
GENERAL OPERATION	33
LISTENING TO RADIO	34
COMMON OPERATION FOR CD/MP3/VCD/DVD/MP4	35
LISTENING TO CD/MP3	36
PLAYING DVD/VIDEO CD/MP4	37
CUSTOMIZING AUDIO/VIDEO SETTINGS	40
SETTING UP THE DVD PLAYER	41
SPECIFICATION	42

BEFORE YOU BEGINNING

CAUTIONS:

- USE OF CONTROLS OR ADJUSTMENT OR PERFORMANCE OF PROCEDURES OTHER THAN THOSE SPECIFIED HEREIN MAY RESULT IN HAZARDOUS RADIATION EXPOSURE.
- THE USE OF OPTICAL INSTRUMENTS WITH THIS PRODUCT WILL INCREASE EYE HAZARD.

PRECAUTIONS:

- Keep this manual handy as a reference for operating procedures and precautions.
- Always keep the volume low enough so you can hear sounds outside of the car.
- Protect this product from moisture.
- If the battery is disconnected or discharged, the preset memory will be erased and must be reprogrammed.

FEATURES

DVD video playback

It is possible to play back DVD video, DVD-R, DVD-RW and DVD-DL.

Video CDs featuring PBC compatibility

It is possible to play back Video CDs featuring PBC (playback control).

CD playback

Music CD/CD-R/CD-RW playback is possible.

MP3 file playback

It is possible to play back MP3 files recorded on CD-ROM/CD-R/CD-RW.

MP4 file playback

It is possible to play back MP4 files.

PAL/NTSC compatibility

This unit is PAL/NTSC system compatible. When connecting other components to this unit, be sure components are compatible with the same video system or else images will not be correctly reproduced.

Multi-audio

You can switch between multiple audio systems recorded on a DVD as desired.

Multi-subtitle

You can switch between multiple subtitle languages recorded on a DVD as desired.

Multi-angle

You can switch between multiple viewing angles of a scene recorded on a DVD as desired.

When an operation is prohibited

When you are watching a DVD and attempt to perform an operation, it may not be performed by the programming on the disc. When this happens, this unit indicates on the screen.

WIRE CONNECTOR

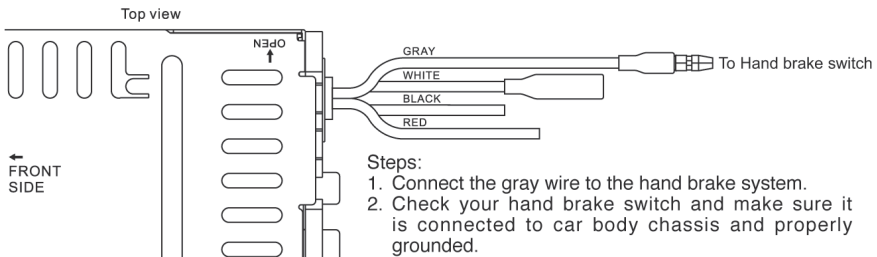
IN/OUT connector

- DVD Audio Out (GRAY) Rear : White (L) Red (R)
Connect this wire to rear seat A/V monitor system to enjoy DVD movie
- Audio Out (Front): White (L) Red (R)
- Audio Out (Rear): White (L) Red (R)
- Audio Line In : White (L) Red (R)
- Video Out (Yellow) : Yellow (Plug)
Connect to external A/V system to display
- Video In (Black) : Yellow (Plug)
Connect to external Video equipment
- Rear camera In (Black) : Blue (Plug)
Connect to rear camera output

Control wire

- Parking (Gray) : Connect this wire to car hand brake system
- Tel mute (Black) : Connect to mobile phone unit When receiving calls, audio sound will be muted.
- Rear camera (Red) : Connect to back rear camera
During back gear condition, this wire should be connected to high voltage.

Driving without video display



Follow the installation below so when the car is in motion, no video will come out from the LCD screen. Only sound can be heard from speaker.

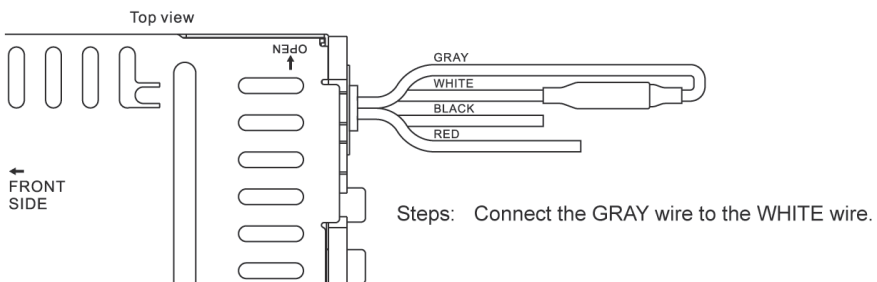
Note:

- Only sound can be heard when car is in motion.
- Refer and follow your country's law regarding driving with video.

Caution:

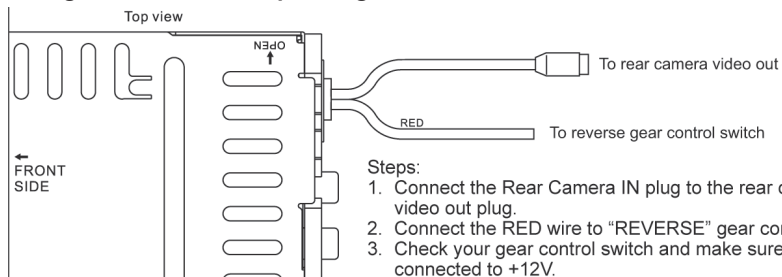
Do not attempt to install it by yourself if the instruction is not clear to you.
Consult you dealer concerning the installation procedures.

Driving with video display



By following the installation below, video will always be shown on LCD screen no matter the car is in motion or not.

Installing rear camera for parking /revers motion



You can install an separate camera at the car rear end so when doing parking or reverse motion, the unit will automatically switch the video to the rear camera to guide the driver

ISO connector A

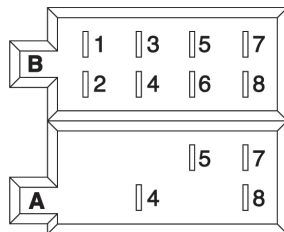
4. MEMORY +12 V
5. AUTO ANTENNA OUTPUT
7. +12 V (TO IGNITION KEY)
8. GROUND

NOTE:

Connector "A" No. 7 must be connected by car ignition key in order to avoid that car battery becomes weak when the car will be not used for long period.

ISO connector B

1. REAR RIGHT SPEAKER (+)
2. REAR RIGHT SPEAKER (-)
3. FRONT RIGHT SPEAKER (+)
4. FRONT RIGHT SPEAKER (-)
5. FRONT LEFT SPEAKER (+)
6. FRONT LEFT SPEAKER (-)
7. REAR LEFT SPEAKER (+)
8. REAR LEFT SPEAKER (-)



Maintenance

FUSE REPLACEMENT

If the fuse blows, check the power connection and replace the fuse. If the fuse blows again after the replacement, there may be an internal malfunction. In this case, consult your nearest repairing center.

WARNING:

Use the specified amperage fuse for each lead. Use of a higher amperage fuse may cause serious damage.

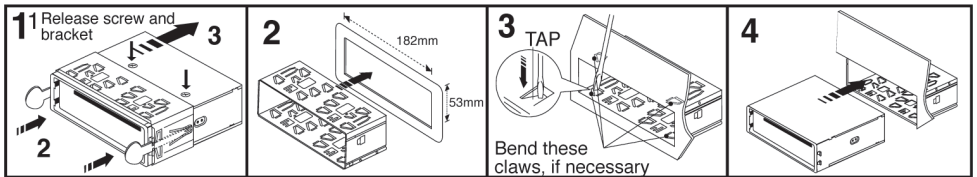
INSTALLATION

Precautions

- Choose the mounting location carefully so that the unit will not interfere with the normal driving functions of the driver.
- Avoid installing the unit where it would be subject to high temperatures, such as from direct sunlight or hot air from the heater, or where it would be subject to dust, dirt or excessive vibration.
- Use only the supplied mounting hardware for a safe and secure installation.
- Be sure to remove the front panel before installing the unit.

NOTE:

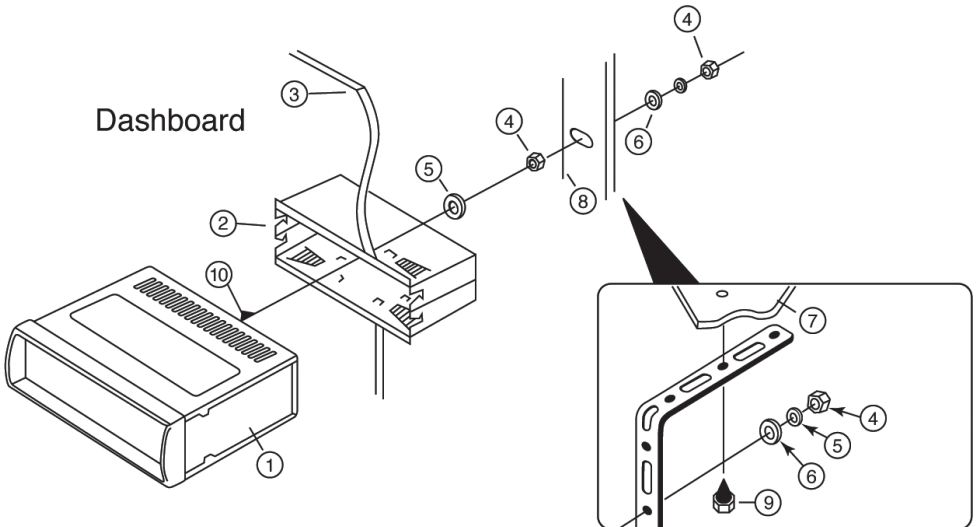
Inclination angle for car radio installation must not exceed 30° otherwise the front panel will not open.



NOTE:

Keep the release key in the safe place as you may need it in future to remove the unit from the car.

Supporting the unit



1. UNIT
2. RELEASE CASE
3. DASH BOARD
4. HEX NUT
5. LOCK WASHER

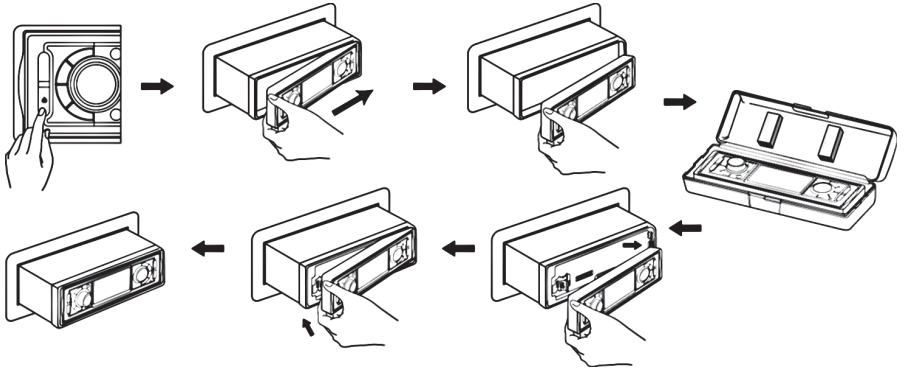
6. PLAIN WASHER
7. CAR BODY
8. REAR SUPPORT STRAP
9. TAPPING SCREW
10. M5 X 15 HEX BOLT

Detaching and attaching the front panel

The front panel of this unit can be detached in order to prevent the unit from being stolen.

FOLDING DOWN AND DETACHING/ATTACHING THE FRONT PANEL

Before detaching the front panel, be sure to press the **⏻** button (1) OFF first. Then press the Release button **🔑**, let the Front Panel arrive in horizontal position and detach the panel by pulling it towards you as illustrated.

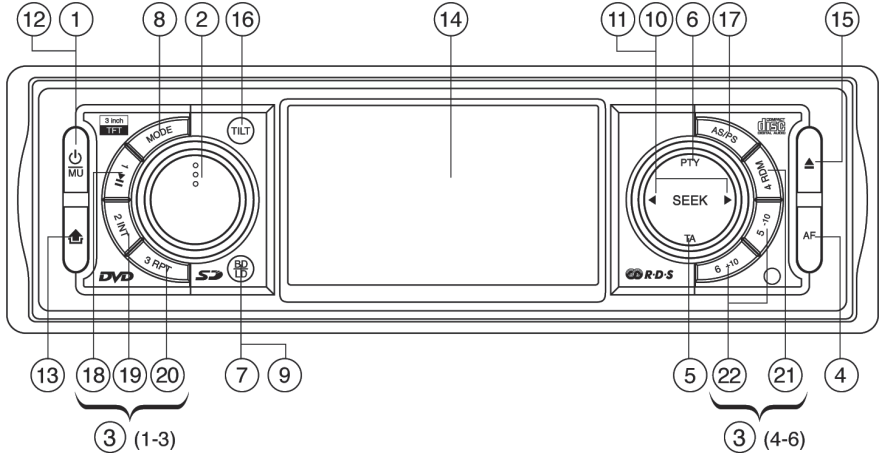


Notes:

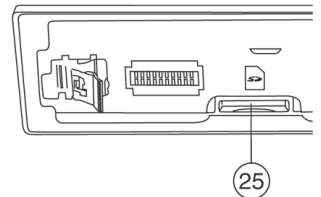
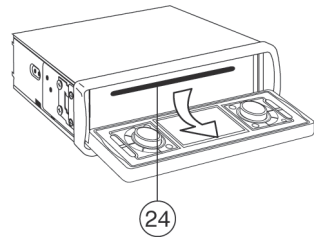
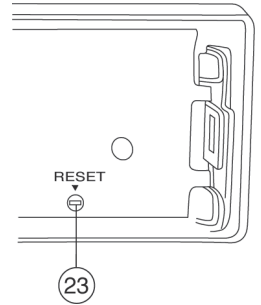
- Do not press the front panel hard against the unit when attaching it. It can be easily attached by pressing it lightly against the unit.
- When you carry the front panel with you, put it in the supplied front panel case.
- Do not press hard or give excessive pressure to the display window of the front panel when attaching it to the unit.

LOCATIONS OF PARTS

Main unit



1. POWER ON/OFF (U)
2. SELECT FUNCTION BUTTON
3. PRESET STATIONS (1,2,3,4,5,6)
4. 'AF' BUTTON (ALTERNATIVE FREQUENCIES)
5. 'TA' BUTTON (TRAFFIC ANNOUNCEMENT)
6. 'PTY' (PROGRAM TYPE)
7. LOUDNESS BUTTON (LD)
8. MODE BUTTON (MODE)
9. BAND BUTTON (BD)
10. CD TRACK / SEARCH BUTTON
11. AUTO SEEK TUNING
12. MUTE BUTTON (MU)
13. PANEL RELEASE BUTTON (🔒)
14. TFT-LCD DISPLAY
15. CD EJECT BUTTON (▲)
16. TILT BUTTON
17. AUTO SEEK SEARCH TUNING (AS/PS)
18. PLAY/PAUSE BUTTON (▶||)
19. INTRO BUTTON
20. REPEAT BUTTON
21. RANDOM BUTTON
22. 10 TRACK SEARCH DOWN/UP
23. RESET BUTTON
24. CD SLOT
25. SD/MMC CARD SLOT



Remote Control

1. POWER ON/OFF
2. MODE
3. PLAY/PAUSE
4. TITLE
5. SELECT
6. SEEK+/SEEK- / CD TRACK/SEARCH
7. VOL +/VOL-
8. GOTO
9. EJECT
10. AUDIO
11. ENTER
12. NAVIGATION
13. AUTO SEEK / PRESET SCAN / REPEAT
14. RANDOM / BAND / LOUDNESS
15. DUAL
16. INTRO / PROGRAM
17. TILT
18. SUBTITLE
19. SETUP
20. EQUALIZER / ANGLE
21. LOCAL / SLOW MOTION
22. ZOOM / A-B REPEAT
23. STEREO/MONO / STOP
24. CLOCK / ON SCREEN DISPLAY
25. MUTE
26. MAIN MENU / PLAYBACK CONTROL
27. STEP (FRAME BY FRAME PLAYBACK)
28. PAL / NTSC SYSTEM
29. PROGRAM TYPE
30. ALTERNATIVE FREQUENCIES
31. TRAFFIC ANNOUNCEMENT
32. 10 TRACK SEARCH DOWN/UP
33. TWO DIGIT TRACKS SEARCHS
34. KEYPAD

USE AND CARE OF THE REMOTE CONTROL

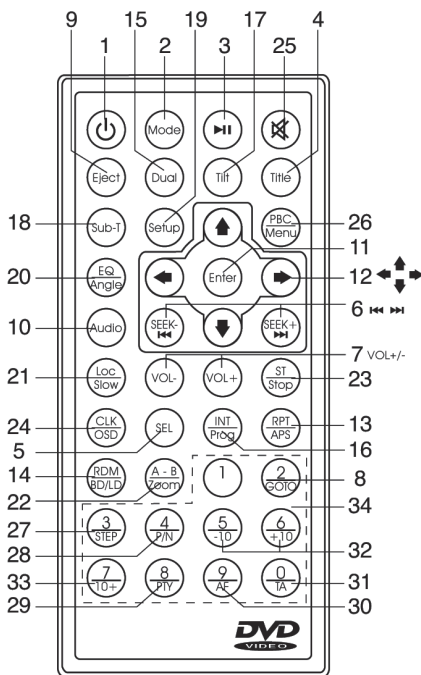
Installing the battery

Slide the tray out on the back of the remote control and insert the battery with the (+) and minus (-) poles pointing in the proper direction.

When use for the first time, pull out the film protruding the tray.

CAUTIONS

- Remove the battery if the remote control is not used for a month or longer.
- Do not recharge, disassemble, heat or dispose the battery on fire.
- Do not store the battery with metallic materials.
- In the event of battery leakage, wipe the remote control completely clean and install a new battery
- When disposing of used batteries, please comply with government regulations or environmental public institution's rule that apply in your country/area.
- Always check carefully that you are loading the battery with plus (+) and minus (-) poles facing the proper directions.



Using the remote control

Point the remote control in the direction of the front panel to operate.

IMPORTANT

- Do not store the remote control in high temperatures or direct sunlight.
- Do not let the remote control fall onto the floor, where it may become jammed under the brake or accelerator pedal.

GENERAL OPERATIONS


Turning the unit ON/OFF (U)

Press “U” button to turn on unit. To turn off, press and hold the button again.

Selecting a source (MODE)

Press **MODE** repeatedly to switch between TUNER, CD/DVD, SD/MMC mode.

Loading a Disc

1. Press  to open the front panel
2. Insert a disc into the disc loading slot

Ejecting a Disc

Press  button to eject disc

Adjusting Volume

- Head Unit: Rotate VOL knob right or left to increase or decrease volume.
- Remote Control: Press **VOL+** or **VOL-** to increase or decrease volume.

Mute Button

- Head Unit: Press **MU** button to mute the sound at once. Press again to return to previous volume level.
- Remote Control: Press button.

Loud Button (LD)

Press and hold **LD** button to turn on/off LOUD feature.

Equalizer (EQ)

Press **EQ** to select between Flat – Class – Rock – Pop equalizer modes.

Tilt

Tilt feature allows you to control the viewing angles of the screen.

Press **TILT** button repeatedly to choose the desired tilt angle. You can also press and hold **TILT** to tilt to maximum viewing angle.

Clock

1. Press and hold **CLK** button on remote control. Hour starts blinking.
2. Rotate VOL knob to set hour. Press **CLK** knob, minutes starts blinking.
3. Rotate VOL knob to set minutes. Press VOL knob to save.

Dual Settings

DUAL is a feature that lets user control the external AV device and the head unit. For example, driver can listen to radio while the passenger at the back can watch DVD. This unit supports connection of external AV device such as portable TV through the AUDIO OUT and VIDEO OUT port.

1. Connect the AUDIO OUT and VIDEO OUT port at the back of head unit to the LINE IN of external AV device.
2. Press and hold **MODE**. DISC will display on top of screen.
3. Press DUAL key on remote control to select which mode you want to control.
T = TUNER, D = DISC
4. Refer to Radio and DVD sections on how to operate other features applicable to each mode.

Note: You will need to connect an external portable TV or monitor when using this feature.

Reset

Reset button is placed on the housing. To reset, use a sharp point object and press and hold the **RESET** button for 2 seconds.

The reset button is to be activated for the following reason:

- Initial installation of the unit when all wiring is completed.
- All the function buttons does not operate.
- Error symbol on the display.

LISTENING TO RADIO



Band button (BAND)

Each band is toggled cyclically by pressing this key FM1---FM2---FM3---FM(OIRT)--MW1--MW2.

Local (Loc)

Press **Loc** button on remote control and tuning search will stop only at strong stations.

Stereo / Mono (ST)

Press ST button on remote control to switch between stereo and mono sound for FM radio reception. When reception of an FM station is weak, listening quality can be improved by switching to mono sound.

Automatic or Manual tuning (SEEK UP ► / SEEK DN ◀)

When pressed short, these keys are operated as MANUAL tuning mode.

When pressed longer than 1 sec., they are operated as AUTOMATIC tuning mode.

Auto seek/Preset scan (AS/PS)

Preset Scan (PS) - By pressing shortly, the radio plays each preset station for 5 seconds.

Auto Seek (AS) - By pressing longer than 1 sec, auto seek is activated. The 6 strongest stations are preset and stored in the corresponding preset number. When Auto Seek operation is finished, the radio executes the preset scan.

Storing and recalling broadcast frequencies

If you press any of the NUMBER (1-6) you can easily store up to six broadcast frequencies for later recall with the touch of a button.

1. Choose a desired BAND (FM1-FM2-FM3-FM(OIRT)--MW1--MW2).
2. When you find a frequency that you want to store in memory, press a NUMBER (1-6) and hold until the preset number shows and lit in the display.
3. The number you have pressed will remain lit. The selected radio station frequency has been stored in memory. The next time you press the same NUMBER (1-6) the radio station frequency is recalled from memory.

Note: Up to 18 FM, 6 FM(OIRT) and 12 MW stations can be stored in the memory.

USING THE RDS FUNCTION

What is RDS?

The RDS (Radio Data System) is a digital information system developed by the EBU (European Broadcast Union). Piggy-backed on normal FM broadcasts, RDS offers a variety of information services and automatic retuning functions for RDS compatible car stereos.

In 1988, RDS became available in the United Kingdom, France, West Germany, Ireland and Sweden.

Test transmissions are being conducted in many other European countries. It is expected that RDS will be available in most western European countries in the near future.

'AF' function (Alternative frequencies)

When pressed short, AF switching mode is selected.

When AF switching mode is selected, the radio checks the signal strength of the AF all the time.

'TA' function (Traffic announcement)

When pressed short, it is activated as TA mode on or off

When TA mode is on and traffic announcement is transmitted.

- When the unit is in CD/MP3 mode, it will switch to radio mode temporarily.
- If the volume level was under the threshold point, it will be raised to the threshold point.

'PTY' function (Program type)

1. Press and hold the PTY button to turn ON/OFF Program type feature.
2. Rotate Volume knob left/right to choose between different Program Types.
3. Once desired program shows, simply press PTY button once more and unit starts searching for available stations.

Note: Program type will flash when searching for stations.

COMMON OPERATIONS FOR CD/MP3/VCD/DVD/MP4

-10 Tracks Down / +10 tracks Up

1. Press -10 button to jump 10 tracks backward starting from currently played track.
2. Press +10 button to jump 10 tracks forward starting from currently played track.

Specifying particular track

During playback, all track file names under a folder will be displayed on the screen with their corresponding track number. You can use the navigation keypad on the remote control to access the file.

Tips:

To select track 3, press 3.

To select 13, press and hold 10+ follow by 3.

To select 23, press and hold 10+ (2 times) follow by 3.

Random Playback

Press **RDM** during playback to play the tracks in random/shuffle order. Press it again to cancel.

Stopping Playback

1. Press **Stop** on remote control during playback to stop playback. That position is stored in memory.
2. Press **▶||** to continue. Playback starts from the position at which it was stopped.
3. To permanently stop playback, press **Stop** button twice.

Fast Forward / Fast Reverse

Note: |◀◀ or ▶▶| on remote control is the same function as ◀/▶ on head unit.

1. During playback, press and hold ◀ or ▶ Unit scans at the speed of x2 - x4 - x8 - x20
2. To resume normal playback at a desired point, press ▶||.

Note: No sound is played during fast forward / fast reverse.

Finding the Beginning of Tracks

During playback, press ◀ or ▶.

◀ : Press to start playback from the beginning of the previous chapter or track.

▶ : Press to start playback from the beginning of the following chapter or track.

Pause Playback

During playback, press ▶||. Press again to resume playback.

A-B Repeat Playback

This feature allows you to loop playback a section of the movie starting from Point A to B.

1. Press the ▶|| button to play the movie.
2. Once you have located the section you wish to playback on loop repeat, press and hold **A-B** button. You will see "Rep-A" on the screen.
3. Let the movie play on until you have reached the end of the section you wish to watch on continuous loop. Once you have reached this point, press and hold **A-B** button again. "Rep-A-B" will appear on your screen. Playback will now start from Point A –B.
4. To stop **A-B** repeat playback, press and hold A-B button once more until "A-B CANCEL" disappears and normal playback resumes.

Displaying information (OSD)

During playback, you can see all DVD disc information and current play settings. Display will show related playback time, elapse time, title number, chapter number and other information.

1. Press **OSD** on the remote control once. Unit will display the play time and the disc elapse time.
2. Press it once more and all other settings information will be displayed.

LISTENING TO CD/MP3



Searching for particular track using GOTO

You can use the **GOTO** function to search for a desired track number or particular point of a track to play.

1. Press and hold **GOTO** on the remote control during playback. Time and track number search appears.
2. Enter the minutes and seconds for the currently played track if you want to search by time. Press Enter.
3. Enter track number if you want to search by tracks. Press Enter.

Intro Playback

Press **INT** during playback to play the first 10 seconds of each track.

Repeat tracks

You can choose between repeat playback of a single track or all tracks.


1. Press **RPT** on the remote control during playback.
2. Every time you press this button, the unit switches to the following settings:
Repeat 1 – Repeat the current playback track.
Repeat DIR – Repeat all the tracks under the currently played folder.
Repeat All – Repeat all folders and tracks.

Program Playback

You can set which tracks to play according to your desired sequence using the **PROG** function.

1. Press and hold **Prog** button on the remote control.
2. Enter the track number besides the memory location.
Folder Name
Track file names
3. When all tracks have been programmed, select **PLAY** and press **Enter**.
Program playback will start.
4. To clear all program entries, press **Prog** and select **CLEAR**.
5. To stop program playback, press **Stop** button twice.

SD/MMC Card Input

1. Power off head unit.
2. Press  button to open the front panel.
3. Insert the SD/MMC card into the card slot (25).
4. Attach front panel back to the head unit. Turn on unit, press **MODE** button to SD/MMC state.

PLAYING DVD/VIDEO CD/MP4

Playback

1. Insert a disc. When the disc offers a menu, the menu is displayed. When a disc already inserted, press **MODE** to switch to disc mode.
2. On DVDs and video CDs with playback control (PBC), menu screens may appear automatically. If this happens, perform the operation described below to start playback.

CAUTION: Make sure that the Video TV system settings is set correctly according to your disc your playing. If you are not sure, leave it set to "Auto". Improper setup of TV system might cause the video to stop/skip/pause playing although audio might continue to play. You can setup video TV settings using the **SETUP** feature of the remote control. Refer to "SETTING UP THE DVD PLAYER" section.

DVD menu

Press **, , ,** to select the desired item, then press **Enter**.

Video CD menu

Use the number keys ("0" to "9") to select the desired number, then press **Enter**. The menu screen does not appear when the PBC function is turned off. In this case, press and hold button to turn on PBC feature.

Turning PBC ON/OFF (VCD only)

PBC (Playback Control) is a feature found on VCD 2.0 and SVCD 1.0. PBC allows control of the playback of play items and the possibility of interaction with the user through the remote control or some other input device available. If it's on, the player won't auto start after inserting the disc because it will take time to select program on disc; if it's off, the player will auto playback the program on disc one by one.

To turn ON PBC function, press **PBC** on the remote control. To turn OFF, press the button again.

Note: Not all VCD/SVCD disc have PBC functions.

Repeat Playback

FOR VCD

1. Press **RPT** on the remote control during playback.
2. Every time you press this button, the unit switches to the following settings:
Repeat 1 – Repeat the current playback track.
Repeat All – Repeat all folders and tracks.
Off – Turn repeat function OFF.

Note: PBC feature in VCD disc needs to be STOP in order to use Repeat playback.

FOR DVD

You can choose between repeat playback of a title or chapter.

1. Press **RPT** on the remote control during playback.
2. Every time you press this button, the unit switches to the following settings:
Repeat Title – Repeat the current playback title. (Press and hold **RPT** button)
Repeat Chapter – Repeat the current playback chapter.
Repeat Off – Turn repeat off.

Searching for particular track using GOTO

You can use the **GOTO** function to search for a desired track number or particular point of a track to play.

1. Press **GOTO** on the remote control during playback. Time and track number search appears.
2. Enter the minutes and seconds for the currently played track if you want to search by time. Press Enter.
3. Enter track number if you want to search by tracks. Press Enter.

Changing audio language during playback (Multi-audio)

DVDs can provide audio playback with different languages and different systems (Dolby Digital, DTS etc.). With DVDs featuring multi-audio recordings, you can switch between languages/audio systems during playback.

VCD can provide different audio languages usually divided into left and right channels.

To choose different audio, simply press **Audio** on the remote control repeatedly during playback.

Note:

- With some DVDs, switching between languages/audio systems may only be possible using a menu display.
- You can also switch between languages/audio systems using SET-UP MENU.

Changing the subtitle language during playback (Multi-subtitle) – (DVD only)

With DVDs featuring multi-subtitle recordings, you can switch between subtitle languages during playback.

Press **Sub-T** on the remote control during playback. Press repeatedly until the supported desired subtitle appears.

Note:

- With some DVDs, switching between subtitles may only be possible using a menu display.
- You can also switch between subtitles using SET-UP MENU.

Changing the viewing angle during playback (Multi-angle) – (DVD only)

With DVDs featuring multi-angle (scenes shot from multiple angles) recordings,

you can switch among viewing angles during play-back.
Press and hold **Angle** on the remote control during playback of a scene.

Title (DVD only)

During DVD playback, press **Title** on remote control to return to FIRST title.

Return to Root Menu (DVD only)

During DVD playback, press and hold **MENU** on head unit or remote control to return to root menu.

Note: Some DVD may not contain root menu.

Slow motion playback

This feature lets you slow down playback.

1. Press **Slow** on the remote control during playback.
2. Pressing it repeatedly will switch you to the following steps: 1/2 - 1/3 - 1/4 - 1/5 - 1/6 - 1/7.

Note:

- To resume normal playback, press **▶II**.
- There is no sound during slow motion playback.
- With some disc, slow motion may be unclear during slow motion playback.

Zooming in During Playback

You can zoom in into the picture during playback.

1. Press **ZOOM** on the remote control during playback.
2. Every time you press this button, the unit will zoom 2 - 3 - 4 - 1/2 - 1/3 - 1/4 times and OFF.

Program Playback

You can set which tracks to play according to your desired sequence using the **PROG** function.

1. Press and hold **Prog** button on the remote control.
2. Enter the track number (for VCD) or title number followed by chapter number (for DVD) besides the memory location.
3. When all tracks have been programmed, select **PLAY** and press **Enter**. Program playback will start.
4. To clear all program entries, press **Prog** and select **CLEAR**.
5. To stop program playback, press **Stop** button twice.

Frame-by-frame playback

This lets you move ahead one frame at a time during playback.

Each time you press and hold **Step** button on remote control, you move ahead one frame.

To return to normal playback, press **▶II**.

PAL / NTSC (P/N)

Press and hold **P/N** button to switch between PAL, NTSC, AUTO system.

CUSTOMIZING AUDIO/VIDEO SETTINGS

Audio Setup

1. Press VOL knob to enter AUDIO setup. Selected item will be highlighted. You can set BASS, TREBLE, BALANCE, FADER, SUBWOOFER, TA VOLUME.
2. Press ◀/▶ button to select item. Rotate VOL knob to make adjustments.
3. Press VOL knob to exit settings.

Video Setup

1. Press and hold VOL knob to enter VIDEO setup. Selected item will be highlighted. You can set BRIGHTNESS, CONTRAST, SATURATION, HUE, SHARPNESS.
2. Press ◀/▶ button to select item. Rotate VOL knob to make adjustments.
3. Press and hold VOL knob to exit settings.

Note:

- N means Negative; P means Positive
- Depending on model's feature, some items may not show on screen.

SETTING UP THE DVD PLAYER

Important

1. Load any disc into the unit before you can access the settings.
2. Make sure the unit is in STOP mode. Press SETUP on the remote control.

Settings	Category	Options
System Setup	TV System	NTSC, PAL, AUTO
	Auto Play	ON, OFF
	TV Type	4:3PS, 4:3LB, 16:9
	Password	Setup password
	Rating	Setup rating level
	Default	Restore to factory settings
Language Setup	OSD Language	Select preferred options appear on screen
	Audio Language	
	Subtitle Language	
	Menu Language	
	MPEG4 Language	
Audio Setup	Audio Out	Analog
	Key	Setup key level
Video Setup	Brightness	Use navigation keys on remote control to setup desired level.
	Contrast	
	Hue	
	Saturation	
	Sharpness	
Speaker Setup	Downmix	LT/RT, Stereo, VSS
Digital Setup	OP Mode	Line Out, RF Remod
	Dynamic Range	Off-2/8-4/8-6/8-FULL
	Dual Mono	Stereo, Mono L, Mono R, Mix Mono

Setting Rating Password

1. Press Setup on the remote control.
2. Using Navigation keys select System Setup > Password and press Enter.
3. Enter the default password '0000' and press Enter to unlock first and then enter new 4 digit password and press Enter. The unlock logo will switch to lock indicating password has been set.

Note:

- The default password is '0000'.
- In case you forgot your password, you can use the master password '8888' to unlock and reset the password.
- Master password will only work while SETUP button is press during playback.

SPECIFICATIONS

CD/MP3 PLAYER SECTION

Signal to Noise Ratio	> 60 dB
Channel Separation	> 50 dB (1 kHz)
Frequency Response	20 Hz - 20 kHz

TUNER (FM)

Frequency Range	65-74 MHz
Channel Step	30 kHz
Frequency Range	87.5-108 MHz
Channel Step	50 kHz
Intermediate Frequency	10.7 MHz
Sensitivity	2.8 μ V
Stereo Separation	30 dB
Signal to Noise Ratio	50 dB

TUNER (MW)

Frequency Range	522-1620 kHz
Usable Sensitivity	32 dBmV

LINE-OUT

Output	5 V max
Impedance	10 kOhm

GENERAL

Power Supply	12 V DC (10.8 - 15.6 V allowable)
Speaker Impedance	4 or 8 ohm
Output power	45 W x 4 CH

DESIGN AND SPECIFICATIONS ARE SUBJECT TO CHANGE WITHOUT NOTICE!

Address to service center for consultation, when the service life of product has expired. Otherwise the further operation can entail impossibility of normal use of the product.

Service life of the given product - 3 years from the moment of sale

