

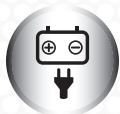
SH1590

GOLARKA/SHAVER/ЭЛЕКТРОБРИТВА

GENTLE • RELIABLE • SECURE



zelter



ZASILANIE SIECIOWO-AKUMULATOROWE
RECHARGABLE OR MAINS OPERATION
РАБОТА ОТ СЕТИ И АККУМУЛЯТОРА



WSKAŹNIK NAŁADOWANIA
CHARGING INDICATOR
ИНДИКАТОР ЗАРЯДКИ



CZAS PRACY BEZPRZEWODOWEJ - 50 MINUT
CORDLESS SHAVING TIME - 50 MINUTES
ВРЕМЯ НЕПРЕРЫВНОЙ РАБОТЫ - 50 МИНУТ



TRYMER
TRIMMER
ТРИММЕР

Szanowni Klienci!

Gratulujemy wyboru naszego urządzenia i witamy wśród użytkowników produktów Zelmer. W celu uzyskania najlepszych rezultatów rekomendujemy używanie tylko oryginalnych akcesoriów firmy Zelmer. Zostały one zaprojektowane specjalnie dla tego produktu. Prosimy o uważne przeczytanie niniejszej instrukcji obsługi. Szczególną uwagę należy poświęcić wskazówkom bezpieczeństwa. Instrukcję obsługi prosimy zachować, aby można było korzystać z niej również w trakcie późniejszego użytkowania wyrobu.

Wskazówki dotyczące bezpieczeństwa i właściwego użytkowania

Niniejsze informacje dotyczą Twojego zdrowia i bezpieczeństwa. Przed pierwszym użyciem golariki, proszę obowiązkowo zapoznać się ze wszystkimi instrukcjami użytkowania i informacjami dotyczącymi bezpieczeństwa.



NIEBEZPIECZEŃSTWO! / OSTRZEŻENIE!

Nieprzestrzeganie grozi obrażeniami

- Nie używaj urządzenia jeśli zauważysz, że golarzka lub zasilacz są uszkodzone. W takim przypadku oddaj golarzkę do punktu serwisowego. Nie próbuj naprawiać urządzenia samodzielnie.
- Jeśli przewód lub wtyczka zasilacza są uszkodzone lub jeśli wtyczka jest uszkodzona bądź luźna w gniazdku elektrycznym, nie ładuj urządzenia oraz nie zasilaj go z sieci.
- Naprawa urządzenia może dokonywać jedynie przeszkolony personel. W razie wystąpienia usterek należy zwrócić się do specjalistycznego punktu serwisowego ZELMER.
- Niniejszy sprzęt nie jest przeznaczony do użytkowania przez osoby (w tym dzieci) o ograniczonej zdolności fizycznej, czuciowej lub psychicznej, lub osoby nie mające doświadczenia lub znajomości sprzętu, chyba że odbywa się to pod nadzorem lub zgodnie z instrukcją użytkowania sprzętu, przekazanej przez osoby odpowiadające za ich bezpieczeństwo.
- Należy zwracać uwagę na dzieci, by nie bawiły się sprzętem.
- Odlączaj zasilacz od gniazdka elektrycznego, gdy nie jest on używany oraz przed rozpoczęciem czyszczenia.
- Nie wyciągaj zasilacza z gniazdka sieciowego pociągając za przewód.
- Nie używaj golarzki podczas kąpieli.
- Nigdy nie zanurzaj urządzenia i zasilacza w wodzie lub innych cieczach.
- Nie podłączaj oraz nie odłączaj zasilacza od źródła zasilania mokrymi rękami.
- Przewód zasilający podłączaj jedynie do sieci prądu przemiennego 220-240 V (50 Hz). W przeciwnym razie istnieje ryzyko pożaru lub porażenia prądem.

- Nie uszkadzaj, nie wyginaj, nie rozciągaj, nie wykręcaj oraz nie supłaj przewodu zasilacza. Nie stawiaj na przewodzie ciężkich przedmiotów oraz nie rozkładaj go pomiędzy takimi przedmiotami. Uszkodzony przewód grozi pożarem lub porażeniem prądem.
- Przed przystąpieniem do golenia sprawdź, czy folie głowic tnących lub zespół głowic nie są uszkodzone, gdyż uszkodzona folie lub głowice mogą zranić twarz.
- Nie dotykaj wewnętrznych elementów bloku ostrzy, ponieważ jego brzegi są ostre.
- Golarka jest przeznaczona wyłącznie do golenia zarostu twarzy i nie jest przeznaczona do golenia innych części ciała (np. głowy). Stosowanie urządzenia niezgodnie z przeznaczeniem grozi obrażeniami skóry i może doprowadzić do zmniejszenia trwałości głowic tnących.



UWAGA!


Nieprzeostreganie grozi uszkodzeniem mienia

- Nie przykrywaj zasilacza, ponieważ mogłoby to doprowadzić do niebezpiecznego wzrostu temperatury w jego wnętrzu.
- Urządzenie jest przeznaczone jedynie do golenia i przycinania włosów naturalnych. Musi być stosowane wyłącznie do włosów ludzkich – nie stosuj do włosów sztucznych lub zwierzęcych.
- Po naładowaniu akumulatora lub zakończeniu używania golarki z zasilaniem sieciowym, odłącz zasilacz.
- Nie naciskaj zbyt mocno na głowice tnące, ponieważ może to doprowadzić do ich pęknięcia i obrażeń skóry.
- Nie wykorzystuj zasilacza golarki do zasilania innych urządzeń elektrycznych.
- Przed myciem golarki pod bieżącą wodą odłącz ją od zasilacza.
- Nie ładuj akumulatora golarki oraz nie używaj jej podłączonej do źródła sieciowego jeśli temperatura w pomieszczeniu wynosi poniżej zera lub przekracza 40°C. Nie ładuj golarki w miejscu narażonym na bezpośrednie działanie promieni słonecznych lub w pobliżu elementów grzejnych (takich jak grzejnik).
- Nie ładuj golarki oraz nie używaj jej podłączonej do źródła sieciowego w miejscu wilgotnym lub gdzie narażona jest na ochłapanie wodą.
- Nie przechowuj golarki w wilgotnym miejscu gdzie może być narażona na ochłapanie wodą, jak również w miejscach gdzie panuje wysoka temperatura.
- Aby wyczyścić korpus golarki, przetrzyj go ściereczką zwilżoną wodą z dodatkiem neutralnego środka myjącego. Do czyszczenia nie używaj rozcieńczalników ani benzyny, ponieważ mogą zniszczyć elementy korpusu golarki.
- Nie zostawiaj golarki bez nadzoru podczas ładowania.



WSKAZÓWKA

Informacje o produkcie i wskazówki dotyczące użytkowania


- Urządzenie przeznaczone jest wyłącznie do użytku domowego.
- Golarkę najlepiej jest ładować przy temperaturze otoczenia między 15°C a 35°C.
- Używanie golaraki niezgodnie z przeznaczeniem spowoduje unieważnienie gwarancji.
- Golaraka może być używana, jako urządzenie zasilane z sieci, jak i akumulatorowo.
- Przed goleniem odtłuść skórę twarzy, tak aby zarost nie przyklejał się do folii tnącej i nie powodował ocierania się o niego ostrzy. Jeśli folia jest zabrudzona, przed przystąpieniem do golenia należy ją wyczyścić (np. chusteczką higieniczną).
- Podczas czyszczenia golaraki, zwróć uwagę by nie nałożyć na głowice tnące zbyt dużej ilości olejku. Użycie zbyt dużej ilości olejku spowoduje zabrudzenie folii głowic tnących. Przed przystąpieniem do golenia należy głowice wyczyścić (np. chusteczką higieniczną). Używaj olejku dostępnego w sprzedaży (np. olejku do maszyn do szycia).
-  Symbol kranu oznacza, że golaraka może być czyszczona pod bieżącą wodą, jednak tylko i wyłącznie po odłączeniu od zasilania sieciowego.

Do zapewnienia dodatkowej ochrony, wskazane jest zainstalowanie w obwodzie elektrycznym urządzenia różnicowoprądowego (RCD) o znamionowym prądzie różnicowym nie przekraczającym 30 mA. W tym zakresie należy zwrócić się do specjalisty elektryka.

Upewnij się, że powyższe wskazówki zostały zrozumiane.

Dane techniczne

Parametry techniczne podane są na tabliczce znamionowej wyrobu.

Zasilacz zbudowany jest w II klasie izolacji, nie wymaga uziemienia .

Golaraka ZELMER spełnia wymagania obowiązujących norm.

Urządzenie jest zgodne z wymaganiami dyrektyw:

- Urządzenia elektryczne niskonapięciowe (LVD) – 2006/95/EC.
- Kompatybilność elektromagnetyczna (EMC) – 2004/108/EC.

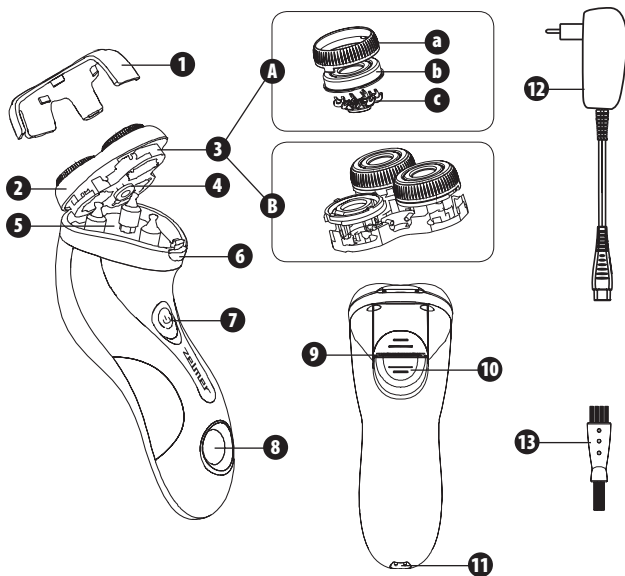
Wyrób oznaczono znakiem CE na tabliczce znamionowej. Deklaracja zgodności CE znajduje się na stronie www.zelmer.pl.

Akumulator: ogniwo 2 x Ni-MH, 800 mAh.

Standardowy czas ładowania: 1 godzina

Zakres temperatury pracy: 0-40°C.

Budowa i wyposażenie golarki



- 1** Osłona głowic
- 2** Zespół głowic tnących
- 3** System ruchomych głowic tnących
 - A**
 - a** Osłona głowicy
 - b** Folia głowicy tnącej
 - c** Ostrze tnące
 - B** Ruchoma ramka głowic tnących
- 4** Pokrętko zwalniania ramki głowic tnących
- 5** Pojemnik na ścięty zarost
- 6** Przycisk zwalniania zespołu głowic tnących
- 7** Przycisk ON/OFF (włącz/wyłącz)
- 8** Graficzny i cyfrowy wskaźnik ładowania akumulatora
- 9** Trymer
- 10** Suwak trymera
- 11** Gniazdo zasilania golarki
- 12** Zasilacz
- 13** Pędzelek do czyszczenia

ŁADOWANIE GOLARKI



Do ładowania golarki stosuj wyłącznie dołączony do niej zasilacz.

Aktywacja akumulatora

Przed pierwszym użyciem po zakupie lub jeśli golarka nie była używana przez dłuższy czas, ładuj akumulator przez 12 godzin (do pełnego naładowania).



Nie pozostawiaj golarki włączonej do zasilania na dłużej niż 24 godziny.

Podczas kolejnego ładowania wystarczy około 1 godziny, aby całkowicie naładować golarkę.



Ładowanie urządzenia sygnalizowane jest świeceniem się na czerwono wskaźnika ładowania akumulatora (8).

Informacje dotyczące „efektu pamięci” akumulatora

Aby uniknąć „efektu pamięci”, należy naładować golarkę dopiero po jej całkowitym rozładowaniu.

Czym jest „efekt pamięci”?

Jeśli akumulator Ni-MH zastosowany w golarce jest regularnie ładowany przed jego całkowitym rozładowaniem, spada jego pojemność. Zmniejsza się tym samym liczba możliwych cykli golenia przed rozładowaniem golarki.

Co zrobić gdy wystąpi „efekt pamięci”?

Jeśli pełne naładowanie akumulatora pozwala na mniejszą niż wcześniej liczbę cykli golenia przed rozładowaniem golarki, należy całkowicie rozładować golarkę i naładować akumulator przez około 12 godzin. Powtórzenie tej czynności 2-3 razy pozwoli na odzyskanie pełnej sprawności akumulatora. Jeśli „efekt pamięci” będzie się utrzymywał, konieczna może być wymiana akumulatora na nowy. Należy skontaktować się ze sprzedawcą golarki.

Procedura ładowania

① Upewnij się, że golarka jest wyłączona. Aby wyłączyć urządzenie naciśnij przycisk ON/OFF (włącz/wyłącz). Nałóż osłonę głowicy (1).



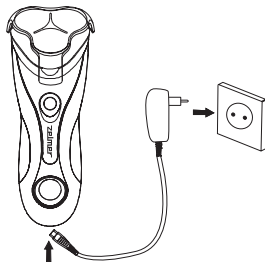
Akumulator nie może być ładowany jeśli golarka jest włączona.

- ② Włóż końcówkę przewodu zasilacza do gniazda zasilania golarki (11) na spodzie golarki.



Aby uniknąć awarii, przed włożeniem końcówki przewodu zasilacza upewnij się, że gniazdo w golarce jest suche.

- ③ Podłącz wtyczkę zasilacza do odpowiedniego źródła zasilania (patrz tabliczka znamionowa na zasilaczu).



Po ok. 1 godzinie golarka jest w pełni naładowana.

- ④ Po naładowaniu urządzenia, odłącz zasilacz od źródła zasilania.



Odlączając przewód przyłączeniowy nie ciągnij za przewód. Odlącz trzymając za wtyczkę.



Przy w pełni naładowanym akumulatorze golarka może pracować przez ok. 50 minut.

Graficzny i cyfrowy wskaźnik ładowania akumulatora

- Niski stan naładowania akumulatora:

Jeśli procent naładowania akumulatora spadnie poniżej 25%, 2 dolne segmenty wskaźnika graficznego zaczną migać.

- Podczas ładowania:

Segmenty wskaźnika graficznego migają kolejno z dołu do góry. Wraz z postępem ładowania akumulatora zmienia się procent naładowania oraz zapalają się na stałe kolejne segmenty graficzne.

- Po pełnym naładowaniu:

Procent naładowania wskazuje 100% oraz świecą się wszystkie segmenty wskaźnika graficznego.

- Podczas golenia:

2 najwyższe segmenty wskaźnika graficznego migają sygnalizując, że golarka pracuje.



– Aby zapobiec ewentualnym awariom, przed ładowaniem golarki upewnij się, że wtyczka zasilacza i gniazdko elektryczne nie są uszkodzone.

– Podczas ładowania, z korpusu golarki lub zasilacza może dobiegać nieznaczny szmer i mogą się one nieznacznie nagrzewać. Nie stanowi to wady golarki ani zasilacza.

UŻYWANIE GOLARKI PODŁĄCZONEJ DO ZASILANIA SIECIOWEGO

Sprawdź, czy golarka jest wyłączona. Włóż do gniazdka na spodzie golarki końcówkę przewodu zasilacza i dociśnij do końca. Podłącz wtyczkę zasilacza do źródła zasilania. Włącz golarkę.



Jeśli bezpośrednio po podłączeniu zasilacza do źródła zasilania, golarka po włączeniu nie działa, oznacza to że akumulator jest całkowicie rozładowany. Należy w takiej sytuacji wyłączyć golarkę, odłożyć ją na 1 minutę w celu podładowania akumulatora i włączyć golarkę ponownie.



Po zakończeniu używania, golarkę należy wyłączyć. Następnie odłącz zasilacz i wyjmij końcówkę przewodu zasilacza z gniazda na spodzie golarki.



Nie należy używać golarki podłączonej do zasilania sieciowego w wilgotnym miejscu (np. w łazience).



Używając golarki podłączonej do zasilania sieciowego nie stosuj mydła ani pianki do golenia.



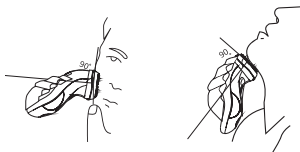
Poziom energii zmagazynowanej w akumulatorze spada nawet podczas używania golarki podłączonej do zasilania sieciowego. Raz na trzy tygodnie akumulator należy naładować.

EKSPLOATACJA

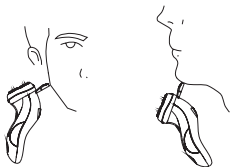


Jeśli głowice są zdeformowane lub uszkodzone wymień je na nowe (patrz WYMIANA GŁOWIC TNĄCYCH). W przeciwnym razie istnieje ryzyko skaleczenia skóry twarzy.

- 1 Ściągnij osłonę głowicy i włącz golarkę naciskając przycisk ON/OFF (włącz/wyłącz).
 - 2 Przyciśnij delikatnie głowice tnące do skóry pod kątem prostym, naciągnij skórę i przesun golarkę delikatnie w górę pod włos.
- Podczas golenia nie przyciskaj głowic tnących zbyt mocno do skóry by nie uszkodzić lub stępić za szybko ostrzy.
 - Aby ogolić wrażliwe części, takie jak broda, naciągnij skórę ręką i przesun golarkę w górę. Aby ogolić szyję, unieś brodę by naciągnąć skórę.



③ Aby użyć trymera przesunąć w dół suwak trymera. Ostrze trymera wibruje razem z ostrzem golarki.



④ Aby wyrównać baki, przystaw delikatnie trymer do skóry pod kątem prostym i ostrożnie przesunąć ostrze w dół.

⑤ Po użyciu, wyłącz i wyczyść golarkę (patrz „Czyszczenie i konserwacja golarki”). Po wyczyszczeniu, nałóż osłonę głowic (1).



Zawsze należy wyłączyć golarkę, nawet jeśli akumulator jest rozładowany i golarka przestanie działać.

Czyszczenie i konserwacja golarki

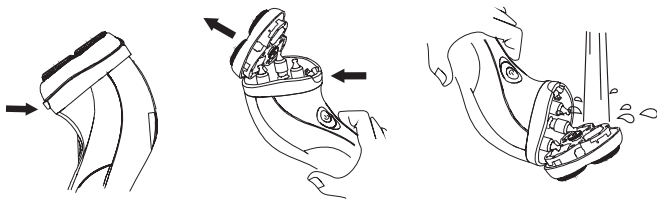


Przed przystąpieniem do czyszczenia i czynności konserwacyjnych odłącz zasilacz od golarki.

CZYSZCZENIE PĘDZELKIEM / MYCIE POD BIEŻĄCĄ WODĄ

① Przed przystąpieniem do czyszczenia upewnij się, że golarka jest wyłączona. Naciśnij przycisk zwalniania zespołu głowic tnących (6) i odchyl do tyłu zespół głowic tnących (2).

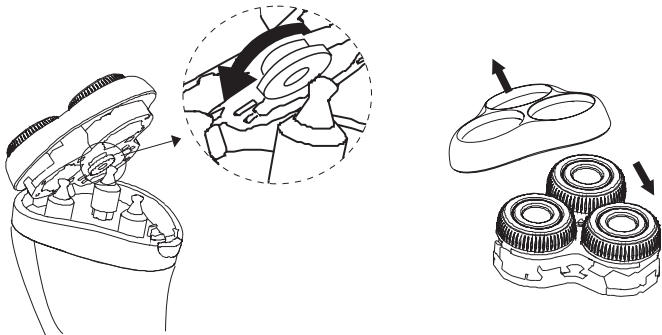
② Opróżnij pojemnik na ścięty zarost (5). Wyczyść pędzelkiem lub wodą system ruchomych głowic tnących, trymer oraz korpus golarki.



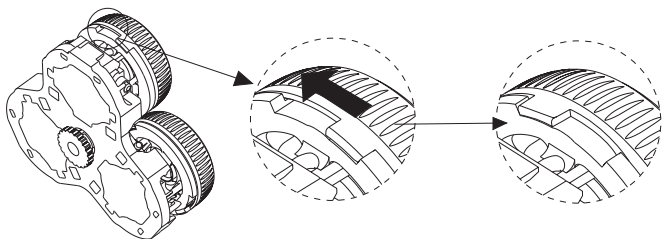
③ Aby dokładnie wyczyścić system ruchomych głowic tnących należy wymontować głowice tnące. W tym celu postępuj według poniższych wskazówek:

- Odchyl do tyłu zespół głowic tnących (2).

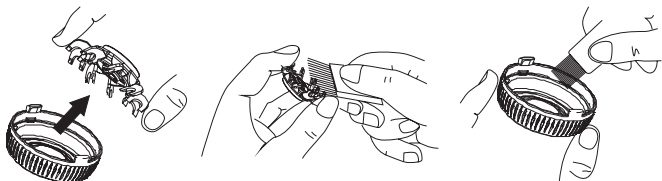
- Pokrętko zwalniania ramki głowic tnących (4) obróć przeciwnie do ruchu wskazówek zegara i wyjmij ruchomą ramkę głowic tnących (B).



- W celu wyczyszczenia poszczególnych głowic tnących, obróć osłonę głowicy (a) w sposób pokazany na rysunku poniżej.



- Aby wymontować ostrze tnące (c) z głowicy, złap ostrze po bokach i pociągnij delikatnie do góry (patrz rysunek poniżej).





Wszystkie elementy czyść delikatnie, ich nie uszkodzić.

④ Po wyczyszczeniu zamontuj wszystkie elementy w odwrotnej kolejności niż podczas demontażu. Następnie zamontuj zespół głowic tnących w korpusie golarki, uważając by nie dotknąć folii głowicy tnącej.



Niska jakość golenia i niepokojący dźwięk mogą świadczyć o nieprawidłowo zamontowanych elementach systemu ruchomych głowic tnących.

⑤ Przed przystąpieniem do czyszczenia ostrza trymera wyłącz golarkę. Ostrza trymera czyść pędzelkiem wzdłuż jego ostrzy, nie w poprzek.



Sprawdź czy ostrze trymera nie porusza się podczas czyszczenia.

WYMIANA GŁOWIC TNĄCYCH

Głowice tnące są elementami eksploatacyjnymi. Dla komfortowego i dokładnego golenia zaleca się wymianę zestawu głowic tnących przynajmniej raz w roku. Korzystanie ze zużytych głowic tnących, oprócz mało precyzyjnego golenia może doprowadzić do ich uszkodzenia i skaleczenia skóry.



Powyższy czas między kolejnymi wymianami głowic tnących jest czasem orientacyjnym. Ich stopień zużycia zależy w dużej mierze od warunków eksploatacji. Jeśli głowice tnące nie zapewniają dokładnego golenia lub jeśli są uszkodzone lub zdeformowane należy je niezwłocznie wymienić.



Przed wymianą elementów eksploatacyjnych upewnij się, że golarka jest wyłączona.

Rekomendujemy używanie wyłącznie oryginalnych zamienników firmy Zelmer.
Zestaw zamienników nr SH0090111.



Aby wymienić komplet głowic tnących postępuj według poniższych wskazań:

- ① Naciśnij przycisk zwalniania zespołu głowic tnących (6) i odchyl do tyłu zespół folii tnących (2).
- ② Odchyl do tyłu zespół głowic tnących (2).

- ③ Pokrętko zwalniania ramki głowic tnących obróć przeciwnie do ruchu wskazówek zegara i wyjmij ruchomą ramkę głowic tnących (B).
- ④ W celu wymiany poszczególnych głowic tnących (4), obróć osłonę głowicy (a) i wyjmij nóż tnący wraz z osłoną głowicy.
- ⑤ Na miejsce zużytych głowic tnących, zamontuj nowe.
- ⑥ Zamontuj wszystkie elementy w odwrotnej kolejności niż podczas demontażu.

Ekologia – Zadbajmy o środowisko

Każdy użytkownik może przyczynić się do ochrony środowiska. Nie jest to ani trudne, ani zbyt kosztowne. W tym celu: opakowanie kartonowe przekaż na makulaturę, worki z polietyleny (PE) wrzuć do kontenera na plastik.

Akumulatory zawierają substancje szkodliwe dla środowiska naturalnego. Nie należy ich wyrzucać wraz z innymi odpadami gospodarstwa domowego, tylko oddać je do punktu zbiórki surowców wtórnych.

Zużyte urządzenie oddaj do odpowiedniego punktu składowania, gdyż znajdujące się w urządzeniu niebezpieczne składniki mogą być zagrożeniem dla środowiska.



Nie wyrzucaj urządzenia wraz z odpadami komunalnymi!

Importer: Zelmer Market Sp. z o.o. – Polska

DANE KONTAKTOWE:

- **zakup części eksploatacyjnych – akcesoriów:** <http://www.zelmer.pl/akcesoria-agd/>
- **salon firmowy – sprzedaż internetowa:** salon@zelmer.pl
- **wykaz punktów serwisowych:** http://www.zelmer.pl/punkty_serwisowe/
- **infolinia (sprzedaż, reklamacje, serwis):** ☎ 801 005 500 📞 22 20 55 259

Importer/producent nie odpowiada za ewentualne szkody spowodowane zastosowaniem urządzenia niezgodnym z jego przeznaczeniem lub niewłaściwą jego obsługą.

Importer/producent zastrzega sobie prawo modyfikacji wyrobu w każdej chwili, bez wcześniejszego powiadomienia, w celu dostosowania do przepisów prawnych, norm, dyrektyw albo z przyczyn konstrukcyjnych, handlowych, estetycznych i innych.

