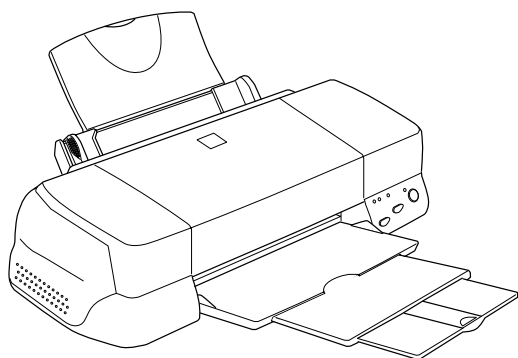


Полноцветный струйный принтер

# EPSON STYLUS™ PHOTO 1270

Руководство по практическому пользованию



## Где можно получить информацию

### Руководство по установке

- ❑ Это печатное руководство поможет вам установить принтер и начать пользоваться им. Оно содержит информацию по подготовке принтера к работе и установке на вашем компьютере программного обеспечения для этого принтера.

### Руководство по практическому пользованию

- ❑ В данном печатном руководстве содержатся указания по повседневному практическому пользованию принтером. Оно также дает рекомендации, как решать проблемы, возникающие во время печати.

### Оперативные руководства, записанные на компакт-диске

Электронные руководства, записанные на приложенном компакт-диске, дают вам возможность узнать больше о вашем принтере и о цветной печати на нем. Для того чтобы просматривать содержимое этих руководств, на вашем компьютере должен быть установлен Web-браузер. Советы по пользованию этим компакт-диском вы найдете в приложенной к нему брошюре *Буклет к компакт-дису*.

- ❑ ***Руководство пользователя*** Дает подробную информацию об установках программного обеспечения принтера, о печати на специальной бумаге, о техническом обслуживании принтера и о решении возможных проблем.
- ❑ ***Руководство по цвету*** Содержит образцы цветных отпечатков, дает объяснения и рекомендации по решению возникающих проблем в ответ на ваши вопросы по формированию цветных изображений и их печати.

Охраняется авторским правом. Никакая часть данной публикации не может быть воспроизведена, записана в поисковой системе или перенесена в любой форме и любыми средствами, в том числе электронными, механическими, фотографическими, записывающими или иными без предварительного письменного разрешения от фирмы SEIKO EPSON CORPORATION. Содержащуюся здесь информацию можно использовать только на этом принтере EPSON. Фирма EPSON не несет ответственности за возникшие неполадки, если какая-то часть данной информации будет применена на других принтерах.

Ни фирма SEIKO EPSON CORPORATION, ни ее филиалы не несут юридической ответственности перед покупателем этого изделия или третьей стороной за повреждения и убытки, которые несут покупатели или третья сторона в результате: несчастного случая, неправильного пользования изделием и обращения с ним, его видоизменения, ремонта или внесения модификаций в его конструкцию, не предусмотренных инструкциями фирмы SEIKO EPSON CORPORATION по эксплуатации и техническому обслуживанию.

Фирма SEIKO EPSON CORPORATION не несет юридической ответственности за повреждения или неполадки, возникающие в результате применения пользователем каких-либо дополнительных устройств или расходных материалов, кроме обозначенных фирмой SEIKO EPSON CORPORATION как Original EPSON Products (Оригинальная продукция фирмы "Эпсон") или EPSON Approved Products (Продукция, сертифицированная фирмой "Эпсон").

Фирма SEIKO EPSON CORPORATION не принимает претензий на повреждения, появившиеся под воздействием электромагнитных помех, если пользователь применил другие интерфейсные кабели, а не одобренные (EPSON Approved Products) фирмой SEIKO EPSON CORPORATION.

EPSON - зарегистрированный товарный знак, а EPSON Stylus - товарный знак фирмы SEIKO EPSON CORPORATION.

Microsoft и Windows - зарегистрированные товарные знаки фирмы Microsoft Corporation.

*Общее уведомление: Другие названия продуктов используются в данном руководстве лишь для идентификации и могут быть товарными знаками их соответствующих правообладателей. Фирма EPSON не претендует ни на какие права собственности по этим товарным знакам.*

Copyright © 1999 by SEIKO EPSON CORPORATION, Nagano, Japan.



Printed on Recycled Paper.

# Содержание

<b>Содержание .....</b>	<b>3</b>
<b>Указания по технике безопасности .....</b>	<b>5</b>
Важные меры безопасности .....	5
Общие предостережения .....	6
Соответствие принципам энергосбережения ENERGY STAR ....	8
О дополнительной оснастке и электромонтажных работах .....	9
Предупреждения, предостережения и примечания .....	10
<b>Детали принтера и функции .....</b>	<b>11</b>
Детали принтера и функции его панели управления .....	11
Загрузка специальной бумаги, конвертов	
<b>и других носителей.....</b>	<b>13</b>
Загрузка специальной бумаги и других носителей .....	13
Загрузка конвертов .....	15
<b>Печать в Windows .....</b>	<b>17</b>
Введение в программное обеспечение принтера .....	17
Изменение установок принтера .....	18
Предварительный просмотр вашего отпечатка .....	28
Получение информации через оперативную справку .....	31
Печать в Macintosh .....	32
Введение в программное обеспечение принтера .....	32
<b>Внесение изменений в установки принтера .....</b>	<b>32</b>
Предварительный просмотр вашего отпечатка .....	41
<b>Замена чернильных картриджей .....</b>	<b>44</b>
<b>Техническое обслуживание .....</b>	<b>53</b>
Проверка сопел печатающей головки .....	53
Чистка печатающей головки .....	55
Выравнивание печатающей головки .....	58

<b>Поиск и устранение неисправностей .....</b>	<b>60</b>
Устранение неполадок USB .....	60
Индикаторы ошибок .....	64
Возможные проблемы и их решения .....	65
Прекращение печати .....	67
<b>Дополнительная оснастка и расходные материалы .....</b>	<b>70</b>
Дополнительная оснастка и расходные материалы .....	70

# Указания по технике безопасности

---

## Важные меры безопасности

Перед использованием принтера прочтите все эти правила до конца. Выполняйте также все предупреждения и указания, обозначенные на самом принтере.

- Не блокируйте и не закрывайте отверстий в корпусе принтера. Не засовывайте через щели внутрь принтера посторонних предметов.
- Не проливайте жидкости на принтер.
- Применяйте только источник электропитания, указанный в табличке электрических параметров принтера.
- Подключайте всю аппаратуру к правильно заземленным сетевым розеткам. Избегайте розеток в общей электросети с фотокопировальными машинами или кондиционерами, которые работают в режиме частых отключений.
- Не пользуйтесь электрическими розетками, управляемыми через настенные выключатели или автоматические таймеры.
- Располагайте всю аппаратуру компьютерной системы вдали от потенциальных источников электромагнитных помех, например громкоговорителей или базовых блоков радиотелефонов.
- Не пользуйтесь поврежденным или потертым сетевым шнуром.
- При включении принтера через удлинитель проверьте, чтобы общая нагрузка от всех потребителей на этот удлинитель не превышала допустимой по току. Суммарный ток, потребляемый всеми аппаратами, включенными в общую настенную розетку, не должен превышать номинального тока настенной розетки.
- Не пытайтесь сами ремонтировать или смазывать принтер.

- ❑ Вынимайте вилку сетевого шнура принтера из розетки и вызывайте аттестованного мастера по техническому обслуживанию принтеров в следующих случаях:  
При повреждении сетевого шнура или его вилки; если внутрь принтера попала жидкость; если принтер падал или поврежден его корпус; если принтер не работает нормально или произошло заметное снижение его производительности и ухудшилось качество печати.
- ❑ Для эффективной защиты принтера от коротких замыканий и перегрузки по току цепь его электропитания в помещении должна быть снабжена автоматическим выключателем на 16 А.

---

## **Общие предостережения**

### **Предостережения при пользовании принтером**

- ❑ Во время печати не просовывайте рук внутрь принтера и не прикасайтесь к чернильным картриджам.
- ❑ Не сдвигайте печатающую головку рукой, чтобы не повредить принтер.
- ❑ Всегда выключайте принтер кнопкой Р Сеть. После нажима на эту кнопку несколько секунд мигает световой индикатор Р Сеть, а затем гаснет. Не вынимайте вилку сетевого шнура принтера из розетки и не размыкайте цепь его электропитания до тех пор, пока не перестанет мигать индикатор Р Сеть.
- ❑ Перед перевозкой принтера проверьте, находится ли печатающая головка в исходном (крайнем правом) положении и на месте ли чернильные картриджи.

## **Предостережения при обращении с картриджами**

- ❑ Храните чернильные картриджи в местах, не доступных для детей. Не позволяйте детям играть с чернильными картриджами и пить чернила из них.
- ❑ Проявляйте осторожность при обращении с использованными картриджами, так как вокруг выходного канала могут оставаться чернила. Если чернила попали на кожу, смойте их водой с мылом. При попадании чернил в глаза немедленно промойте глаза обильной водой. Если после тщательной промывки глаз у вас сохраняется болезненное ощущение или нарушится зрение, незамедлительно обратитесь за помощью к врачу.
- ❑ Не встряхивайте картридж, чтобы не вызвать утечку чернил из него.
- ❑ Устанавливайте картридж сразу же после его распаковки. Длительное хранение распакованного картриджа может ухудшить качество печати после его установки на принтер.
- ❑ Не используйте чернильный картридж, у которого вышел срок хранения, указанный на упаковке. Не следует пользоваться картриджами дольше шести месяцев с момента установки их на принтер.
- ❑ Не прикасайтесь к зеленой пластинке на корпусе картриджа, иначе принтер не будет нормально работать и печатать.
- ❑ Не разбирайте картридж, чтобы не испортить печатающую головку.
- ❑ После того как вы занесете картридж из холодного хранилища в теплое помещение, выдержите картридж при комнатной температуре не менее трех часов.
- ❑ Храните чернильные картриджи в прохладном темном помещении.
- ❑ Чернильный картридж этого типа имеет интегральную микросхему, которая хранит различные данные по нему, например количество оставшихся чернил, благодаря чему картридж можно свободно снимать и устанавливать на принтер вновь. Однако часть чернил все же теряется после каждой повторной установки картриджа на принтер, потому что принтер автоматически проверяет картриджи на надежность.

- ❑ Если вы снимете чернильный картридж, чтобы использовать его в будущем, обязательно защитите его зону подачи чернил от грязи и пыли. Храните снятый картридж при тех же условиях, что и принтер. Канал выпуска чернил имеет встроенный клапан, поэтому ни крышек, ни пробок не требуется. Помните, однако, что картридж будет пачкать чернилами те предметы, которых он коснется. Не прикасайтесь у картриджа к зоне подачи чернил и к участкам вокруг нее.

### **Предостережения при выборе места для принтера**

- ❑ Устанавливайте принтер на устойчивую плоскую поверхность с размерами, превышающими размеры принтера в плане. Принтер не будет нормально работать в наклонном положении.
- ❑ Избегайте мест с резкими перепадами температуры и влажности воздуха. На принтер не должны падать прямые солнечные лучи и свет от мощных светильников. Не располагайте принтер вблизи от источников теплоты.
- ❑ Также избегайте мест, подверженных сотрясениям и вибрации.
- ❑ Оставляйте вокруг принтера достаточное свободное пространство для естественной вентиляции.
- ❑ Располагайте принтер вблизи от настенной розетки, чтобы из нее было удобно вынимать вилку сетевого шнура.



### **Соответствие принципам энергосбережения ENERGY STAR**

Как член международной организации ENERGY STAR фирма EPSON установила, что данное изделие соответствует принципам энергосбережения ENERGY STAR.

Международная программа International ENERGY STAR Office Equipment нацелена на добровольную разработку и выпуск энергосберегающей учрежденческой аппаратуры типа персональных компьютеров, мониторов, принтеров, факсимильных и копировальных аппаратов, чтобы уменьшить потребление электроэнергии и тем самым снизить загрязнение атмосферы электростанциями.

---

## **О дополнительной оснастке и электромонтажных работах**

### **Ограничения по применению дополнительной оснастки**

Фирма SEIKO EPSON CORPORATION не несет юридической ответственности за повреждения или неполадки, возникающие в результате применения пользователем дополнительных устройств или расходных материалов, кроме обозначенных фирмой SEIKO EPSON CORPORATION как Original EPSON Products (оригинальная продукция фирмы “Эпсон”) или EPSON Approved Products (продукция, сертифицированная фирмой “Эпсон”).

### **Правила выполнения электромонтажных работ**



**Предупреждение:**

*Настоящий аппарат должен быть заземлен. Его напряжение электропитания указано в табличке на корпусе принтера. Проверьте, чтобы напряжение сети соответствовало номинальному напряжению аппарата.*

**Важно:**

*Провода сетевого ввода в принтер имеют изоляцию следующих цветов:*

*Желто-зеленый — Земля*

*Синий — Нейтраль*

*Коричневый — Под напряжением*

**При необходимости подсоединить вилку к сетевому шнуру:**

Так как цвета изоляции проводов у сетевого шнура могут не соответствовать цветной маркировке контактных клемм внутри вилки, выполните следующие указания:

Желто-зеленый провод следует подключать внутри вилки к заземляющей клемме с буквой E (Earth - Земля) или с символом заземления (G).

Синий провод подсоедините к клемме с буквой N (Neutral - Нейтраль).

Коричневый провод подсоедините к клемме с буквой L (Live - Под напряжением).

При повреждении вилки лучше замените сетевой шнур целиком или обратитесь за технической помощью к аттестованному электрику.

Перегоревшие плавкие предохранители заменяйте плавкими вставками соответствующего размера и номинала по току.

---

## **Предупреждения, предостережения и примечания**



### ***Предупреждениям***

*необходимо следовать во избежание телесных травм.*



### ***Предостережениям***

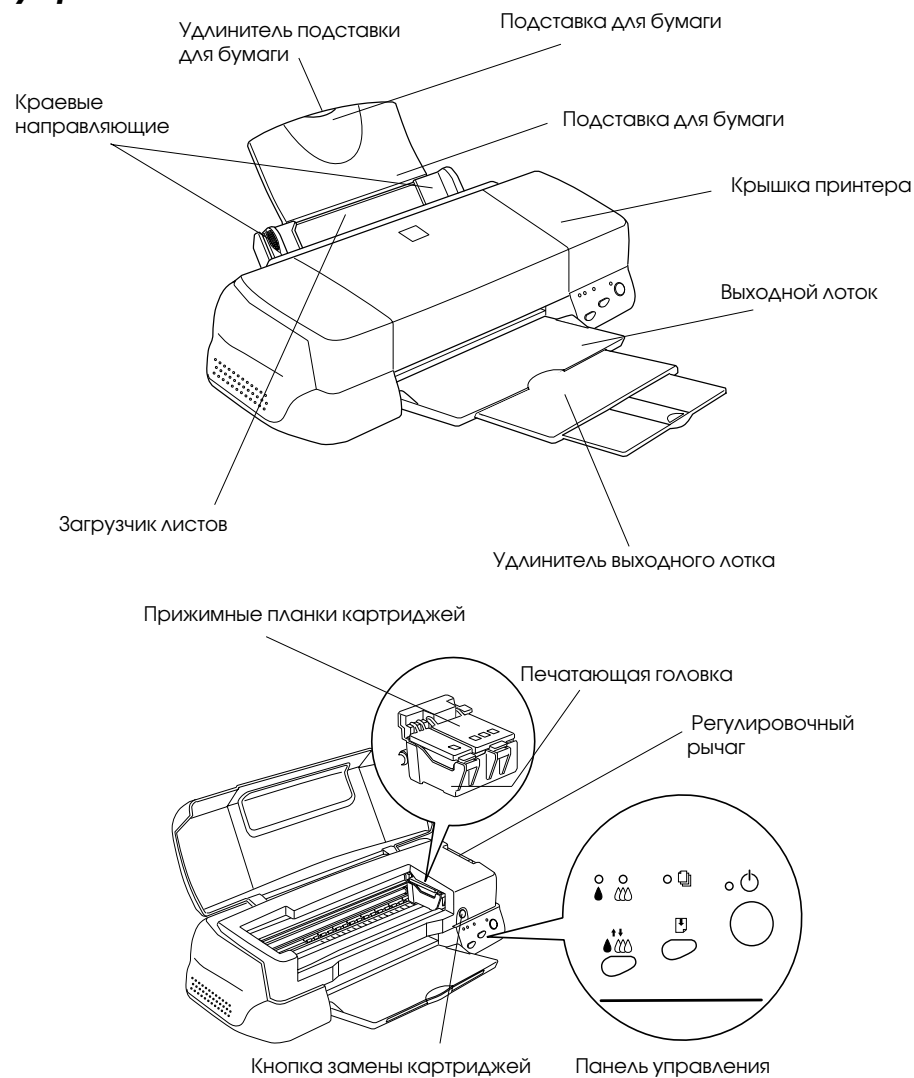
*надо уделять внимание, чтобы предотвратить повреждения оборудования.*

### ***Примечания***




*содержат важную информацию и полезные советы по работе с принтером.*

## Детали принтера и функции





### Детали принтера и функции его панели управления



## Кнопки управления

Клавиши	Назначение
Power (Сеть) 	Включает и выключает принтер. Очищает буфер принтера от данных, если нажать ее дважды при включенном электропитании.
Load/Eject (Загрузка/Выдача) 	Загружает или выводит бумагу, если нажать и отпустить ее в пределах 2 секунд. Возобновляет печать, если нажать и отпустить ее после устранения неполадки "Нет бумаги".
Clearing (Чистка) 	Прочищает сопла печатающей головки, если нажать и удерживать ее 3 секунды, когда погашены индикаторы отсутствия черных и цветных чернил.
Замена картриджей	Заправляет принтер чернилами после замены картриджей (эта оранжевая кнопка находится под крышкой принтера, а не на его панели управления).

## Световые индикаторы

Индикатор	Состояние принтера
Power (Сеть) 	Горит непрерывно, когда принтер включен. Мигает во время приема данных, печати, замены чернильного картриджа, заправки системы чернилами или чистки печатающей головки.
Paper out (Нет бумаги) 	Горит непрерывно, когда в принтере закончилась бумага. Заложите стопку бумаги в загрузчик листов и нажмите кнопку загрузки/выдачи в load/eject, чтобы продолжить печать. Мигает, когда заклинило бумагу. Удалите всю бумагу из загрузчика, а затем заложите ее вновь. Если индикатор продолжает мигать, выключите принтер и осторожно извлеките из него всю заклиненную бумагу.
Black ink out (Нет черных чернил) 	Мигает, когда в черном чернильном картридже почти не осталось чернил. Горит непрерывно, когда черный чернильный картридж пустой. Замените черный чернильный картридж (T007) или (T010).
Color ink out (Нет цветных чернил) 	Мигает, когда в цветном чернильном картридже почти не осталось чернил. Горит непрерывно, когда цветной чернильный картридж пустой. Замените цветной чернильный картридж (T009).

## Загрузка специальной бумаги, конвертов и других носителей

---

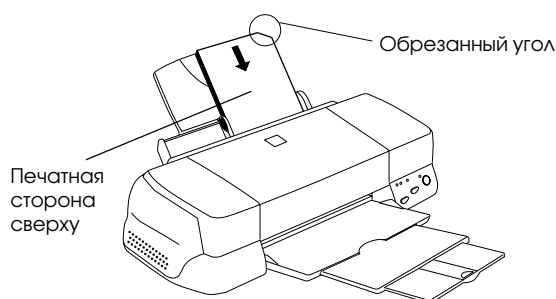
### Загрузка специальной бумаги и других носителей

Вы можете печатать на различных видах специальных носителей, в том числе на бумаге, предназначенной для струйных принтеров, глянцевой пленке фотографического качества, фотобумаге, прозрачных пленках, каталожных карточках и самоклеящихся листах.

Перед загрузкой специальных носителей, поставляемых фирмой EPSON, прочтите памятку, заложенную в упаковку специального носителя, и придерживайтесь указаний, представленных ниже.

Подробнее о пользовании такими носителями см. раздел “Обращение с бумагой” в оперативном *Руководстве пользователя*.

- ❑ Убедитесь в том, что бумага обращена печатной стороной вверх, когда вы закладываете стопку носителя в загрузчик листов. Загляните в памятку, заложенную в пачку с носителем, чтобы определить, какая сторона является печатной поверхностью. У некоторых носителей обрезан один из верхних углов листа. Обрез помогает правильной ориентации стопки при закладке в загрузчик, как показано на рисунке.



- ❑ Проверьте, чтобы стопка бумаги по толщине не превышала предельной метки в форме стрелки, расположенной на внутренней стороне левой направляющей.

□ Ниже приведена вместимость загрузчика в листах по каждому виду специальных носителей от фирмы EPSON.

360 dpi Ink Jet Paper и Photo Quality Ink Jet Paper (Бумага для струйной печати с разрешением 360 dpi и фотографического качества)	Можно закладывать на подставку стопку бумаги высотой до предельной стрелки на левой направляющей.
Photo Quality Ink Jet Card, Ink Jet Note Card и Ink Jet Greeting Card (Карточки фотографического качества, уведомительные и поздравительные карточки для струйной печати)	До 30 каталожных карточек. Всегда подкладывайте под стопку карточек лист специальной подложки* из комплекта пачки.
Photo Quality Glossy Film (Глянцевая пленка фотографического качества)	Лучше загружать по одному листу. Всегда подкладывайте под низ лист специальной подложки* или лист простой бумаги. В загрузчик можно закладывать не более 20 листов пленки формата A4; установите верхнее поле не менее 30 мм. Можно закладывать в загрузчик до 5 листов пленки формата A3 и Super A3.
Ink Jet Transparencies (Прозрачные пленка для струйной печати)	До 30 листов прозрачной пленки. Всегда подкладывайте под стопку пленок лист простой бумаги.
Photo Quality Self Adhesive Sheet (Самоклеющиеся листы фотографического качества)	Можно загружать в принтер только по одному листу за один раз.
Photo Paper (Фотобумага).	Закладывайте до 20 листов фотобумаги. Фотобумагу формата 200×300 мм загружайте только по одному листу. Под низ всегда кладите лист подложки*.
Photo Stickers 16 и Photo Stickers 4 (Фотонаклейки типа 16 и типа 4)	Можно загружать в принтер только по одному листу за один раз. Всегда подкладывайте под низ соответственно лист подложки* типа А или типа В.
Panoramic Photo Paper и Iron-On Cool Peel Transfer Paper (Панорамная фотобумага и бумага для термоперевода на ткань).	Можно загружать в принтер только по одному листу за один раз.
Premium Glossy Photo Paper (Глянцевая фотобумага)	Можно загружать в принтер только по одному листу за один раз.
Matte Paper-Heavyweight (Толстая матовая фотобумага)	До 20 листов. Бумагу формата A3 и Super A3 можно загружать только по одному листу. Всегда подкладывайте под стопку бумаги лист подложки*.

Ink Jet Back Light Film  
(Пленка для обратного  
проецирования)

Можно загружать в принтер только по одному  
листу за один раз.  
Всегда подкладывайте под низ лист простой  
бумаги.

\* Избегайте печати на листах, подкладываемых под специальные носители.

## О чистящих листах для специальных носителей

Чистящими листами, упакованными вместе со специальными носителями от фирмы EPSON, на этом принтере пользоваться не следует. В их очистительном предназначении нет надобности на принтере данного типа. Кроме того, чистящие листы могут замяться и заклинить принтер.

---

## Загрузка конвертов

При печати на конвертах руководствуйтесь следующими указаниями:

- В загрузчик листов можно закладывать до 10 конвертов.

**Примечание:**

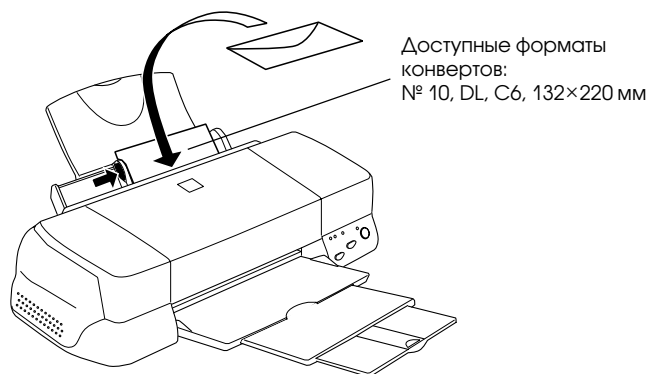
*Склонность к образованию загибов и складок, а также толщина конвертов сильно различаются. Если общая толщина стопки конвертов превышает 10 мм, перед закладкой расправляйте каждый конверт до плоского состояния.*

- Установите регулировочный рычаг в положение “+”. Для этого откройте крышку принтера и переставьте рычаг.

**Примечания:**

- По окончании печати на конвертах верните регулировочный рычаг в положение “0”, которое считается нормальным. Если вы оставите рычаг в положении “+”, то на отпечатках на других носителях могут появляться пропуски.
- Когда регулировочный рычаг находится в положении “+”, проверьте, чтобы установка High Speed (Высокая скорость) в диалоговом окне Advanced (Расширенные установки) была отключена. Для отключения этой опции вам, вероятно, придется изменить также установку Print Quality (Качество печати).

- ❑ Загружайте конверты кромкой закрытого клапана вперед и с клапанной стороной снизу, как показано на рисунке.



- ❑ Не пользуйтесь закрученными конвертами и конвертами со складками. При загрузке конвертов обязательно расправляйте их клапаны. Также не применяйте слишком тонких конвертов: они могут завернуться во время печати.
- ❑ Выберите через драйвер принтера установку Plain Paper (Простая бумага) в качестве параметра Media Type (Тип носителя).

# Печать в Windows

---

## **Введение в программное обеспечение принтера**

Программное обеспечение, приложенное к принтеру, содержит драйвер принтера и утилиты. Драйвер принтера позволяет задавать различные установки для достижения наилучших результатов печати. Утилиты принтера помогают следить за принтером и поддерживать его в отличном рабочем состоянии.

## **Получение дополнительной информации**

Сведения о том, как пользоваться драйвером принтера, вы найдете в разделе “Изменение установок принтера” на стр. 18.

Информацию о пользовании утилитами принтера см. в разделе “Пользование утилитами принтера” оперативного *Руководства пользователя*.

### **Примечание:**

*Специфические возможности, доступные через программное обеспечение принтера, различаются в зависимости от версии Windows, какой вы пользуетесь.*

Оперативная справочная система дает дополнительную информацию о программном обеспечении принтера. Инструкции, как получить доступ к справочной системе, см. в разделе “Получение информации через оперативную справку” на стр. 31.

## **Доступ к программному обеспечению принтера**

Вы можете получить доступ к программному обеспечению принтера из большинства Windows-приложений либо через меню Windows Start (Пуск) (в Windows 95, 98 и NT 4.0).

Когда вы входите в программное обеспечение принтера из какого-либо Windows-приложения, то задаваемые вами установки будут действовать только в этом программном приложении.

Если же вы входите в программное обеспечение принтера через меню Start (Пуск), то задаваемые вами установки будут активными во всех Windows-приложениях.

### **Доступ из Windows-приложений**

1. В меню File (Файл) выберите команду Print (Печать) или Print Setup (Параметры печати).
2. В открывшемся диалоговом окне щелкните кнопку Printer (Принтер), Setup (Настройка), Options (Параметры) или Properties (Свойства). (Может потребоваться набор комбинации из этих кнопок в зависимости от вашего программного приложения.) Открывается окно драйвера принтера.

### **Доступ из меню Windows Start (Пуск)**

1. Нажмите кнопку Start (Пуск), укажите на позицию Settings (Настройка) и щелкните Printers (Принтеры).
2. В Windows 95 и 98 выберите свой принтер, а затем щелкните команду Properties (Свойства) в меню File (Файл). В Windows NT 4.0 выберите свой принтер, а затем щелкните команду Document Defaults (Документы по умолчанию) в меню File (Файл). Открывается окно драйвера принтера.

---

## **Изменение установок принтера**

Драйвер принтера располагает следующими меню и установками в них:

Main (Главное)	Media Type (Тип носителя), Ink (Чернила), Mode (Режим)
Paper (Бумага)	Paper size (Размер бумаги), Copies (Число копий), Orientation (Ориентация), Paper Source (Подача бумаги), Printable Area (Область печати)
Layout (Макет)	Reduce/Enlarge (Уменьшить/Увеличить), Multi-Page (Многостраничная), Watermark (Водяной знак)

Установки Mode (Режим) в меню Main (Главное) наделяют вас следующими четырьмя уровнями управления принтером через его драйвер:

<b>Automatic</b> (Автоматический)	Этот режим открывает самый быстрый и самый легкий путь к началу печати. См. подраздел "Пользование Автоматическим режимом" на стр. 24.
--------------------------------------	--

<b>PhotoEnhance</b>	Режим позволяет применять различные установки, специально предусмотренные для улучшения фотоснимков. См. подраздел "Пользование режимом PhotoEnhance" на стр. 25.
<b>Custom</b> (Пользовательский)	Этот режим дает возможность выбрать из списка готовых или собственных установок те, которые пригодны для форматирования печатаемого документа. Выбор Пользовательского режима активизирует кнопку Advanced (Расширенные), позволяющую открыть диалоговое окно Advanced (Расширенные). См. подраздел "Пользование Пользовательским режимом" на стр. 26.
<b>Advanced</b> (Расширенные)	Эта кнопка открывает диалоговое окно Advanced (Расширенные), в котором вы можете задавать детализированные установки, отвечающие вашим нуждам. Из этого окна вы можете также добавить собственные установки к списку Custom Settings (Пользовательские установки).

В дополнение к всеобъемлющим установкам Mode (Режим), которые оказывают общее воздействие на качество печати, вы можете также модифицировать индивидуальные стороны стиля печати и раскладки материала с помощью меню Paper (Бумага) и Layout (Макет). Более подробную информацию о меню Paper (Бумага) и Layout (Макет) см. в вашем оперативном *Руководстве пользователя*.

### **Выполнение установки Тип носителя**

Установка Media Type (Тип носителя) определяет, какие другие установки будут доступны для вас, поэтому всегда задавайте эту установку первой.

В меню Main (Главное) выберите установку Media Type (Тип носителя), которая соответствует бумаге, загруженной вами в принтер. Найдите свою бумагу в представленном ниже списке, а затем задайте соответствующую ей групповую установку Media Type (Тип носителя), которая в этом списке напечатана крупным шрифтом. Для некоторых типов бумаги вам предоставлен выбор из нескольких установок Media Type (Тип носителя).

## Plain Paper (Простая бумага)

Простая бумага

Конверты

EPSON Premium Ink Jet Plain Paper (A4) S041214

## EPSON 360 dpi Ink Jet Paper (Бумага для струйной печати с разрешением 360 точек на дюйм)

EPSON 360 dpi Ink Jet Paper (A4) S041059  
S041025

EPSON 360 dpi Ink Jet Paper (Letter) S041060  
S041028

EPSON 360 dpi Ink Jet Paper (A3) S041065  
S041046

EPSON 360 dpi Ink Jet Paper (Super A3/B) S041066  
S041047

EPSON Iron-On Cool Peel Transfer Paper (A4) S041154

EPSON Iron-On Cool Peel Transfer Paper (Letter) S041153  
S041155

EPSON Iron-On Cool Peel Transfer Paper (A3) S041238

Photo Quality Ink Jet Paper  
(Бумага для струйной печати  
фотографического качества)

EPSON Photo Quality Ink Jet Paper (A4)	S041061 S041026
EPSON Photo Quality Ink Jet Paper (Letter)	S041062 S041029
EPSON Photo Quality Ink Jet Paper (Legal)	S041067 S041048
EPSON Photo Quality Ink Jet Paper (A3)	S041068 S041045
EPSON Photo Quality Ink Jet Paper (Super A3/B)	S041069 S041043
EPSON Photo Quality Ink Jet Paper (B)	S041070 S041044
EPSON Photo Quality Ink Jet Card (A6)	S041054
EPSON Photo Quality Ink Jet Card (5 × 8")	S041121
EPSON Photo Quality Ink Jet Card (8 × 10")	S041122
EPSON Photo Quality Self Adhesive Sheet (A4)	S041106
EPSON Ink Jet Note Cards A6 (с конвертами)	S041147
EPSON Ink Jet Greeting Cards (5 × 8") (с конвертами)	S041148
EPSON Ink Jet Greeting Cards (8 × 10") (с конвертами)	S041149

Matte Paper-Heavyweight  
(Толстая матовая фотобумага)

EPSON Matte Paper-Heavyweight (A4)	S041256 S041258 S041259
EPSON Matte Paper-Heavyweight (Letter)	S041257
EPSON Matte Paper-Heavyweight (A3)	S041260 S041261 S041262
EPSON Matte Paper-Heavyweight (Super A3/ Super B)	S041263 S041264 S041265

## Photo Paper (Фотобумага)

EPSON Photo Paper (A4)	S041140
EPSON Photo Paper (Letter)	S041141
EPSON Photo Paper (A3)	S041142
EPSON Photo Paper (Super A3/ Super B)	S041143
EPSON Photo Paper (B)	S041156
EPSON Photo Paper (4×6")	S041134
EPSON Photo Paper (100×150 mm)	S041255
EPSON Photo Paper (200×300 mm)	S041254
EPSON Photo Paper (89 mm×7M)	S041281
EPSON Photo Paper (100 mm×8M)	S041279
EPSON Photo Paper (210 mm×10M)	S041280
EPSON Photo Paper (329 mm×10M)	S041233
EPSON Panoramic Photo Paper (210×594 mm)	S041145
EPSON Photo Paper Cards (A4)	S041177

## Photo Quality Glossy Film

(Глянцевая пленка фотографического качества)

EPSON Photo Quality Glossy Film (A4)	S041071
EPSON Photo Quality Glossy Film (Letter)	S041072
EPSON Photo Quality Glossy Film (A3)	S041073
EPSON Photo Quality Glossy Film (Super A3/B)	S041074
EPSON Photo Quality Glossy Film (B)	S041075
EPSON Photo Quality Glossy Film (A6)	S041107
EPSON Photo Stickers 16 (A6)	S041144
EPSON Photo Stickers 4 (A6)	S041176

## Ink Jet Transparencies (Прозрачные пленки для струйной печати)

EPSON Ink Jet Transparencies (A4)	S041063
EPSON Ink Jet Transparencies (Letter)	S041064

Premium Glossy Photo Paper  
(Первосортная глянцевая фотобумага)

EPSON Premium Glossy Photo Paper (A4)	S041287 S041297
EPSON Premium Glossy Photo Paper (Letter)	S041286
EPSON Premium Glossy Photo Paper (A3)	S041288
EPSON Premium Glossy Photo Paper (B)	S041290
EPSON Premium Glossy Photo Paper (Super A3/ Super B)	S041289

Ink Jet Back Light Film (Пленка обратного  
проецирования для струйной печати)

EPSON Ink Jet Back Light Film (A3)	S041131
------------------------------------	---------

**Примечание:**

*Возможности поставок специальных носителей печатного материала по сортаменту различаются в зависимости от страны-импортера.*

## Пользование Автоматическим режимом

Когда в меню Main (Главное) выбран пункт Automatic (Автоматический) в качестве установки Mode (Режим), драйвер принтера задает все детализированные значения параметров в зависимости от текущих установок Media Type (Тип носителя) и Ink (Чернила). Чтобы задать установку параметра Ink (Чернила), щелкните Color (Цветные), когда вам необходимо печатать документ в цвете, или Black (Черные) при монохромной печати черно-белого текста или полутоновых иллюстраций в градациях серой шкалы. Как задать установку Media Type (Тип носителя), см. подраздел “Выполнение установки Тип носителя” на стр. 19.

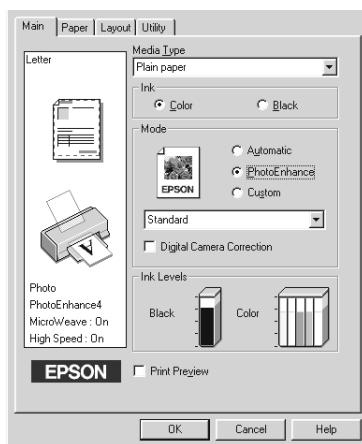


### Примечания:

- ❑ В зависимости от носителя, выбранного в списке Media Type (Тип носителя) (когда выбран пункт Automatic (Автоматический), под переключателем Custom (Пользовательские) появляется скользящий указатель, который дает вам возможность выбрать параметр Quality (Качество) или Speed (Скорость). Выбирайте Quality (Качество), если для вас важнее высокое качество, а не высокая скорость печати.
- ❑ В большинстве Windows-приложений предусмотрены установки размера (формата) бумаги и компоновки страниц, которые будут подавлять аналогичные установки, задаваемые через драйвер принтера. Однако, если ваше программное приложение не имеет таких установок, подтвердите правильность их значений в меню Paper (Бумага) через драйвер принтера.

## Пользование режимом PhotoEnhance

Режим PhotoEnhance предоставляет вам многообразие установок для коррекции изображения, которые вы можете применять к своим фотоснимкам перед их печатью. Режим PhotoEnhance не ухудшает ваших исходных данных.



### Примечания:

- Этот режим доступен только, когда для печати выбрана 32-разрядная цветопередача.
- Выбор установки PhotoEnhance может увеличить продолжительность печати в зависимости от вашей компьютерной системы и от объема данных по изображению.
- Не печатайте в режиме PhotoEnhance, если в меню Paper (Бумага) для параметра Paper Source (Подача бумаги) выбрана Roll Paper (Рулонная бумага).

Вам предоставлен выбор следующих установок:

<b>Standard</b> (Стандартная)	Установка нормальной коррекции для улучшения большинства фотоснимков. Начинайте с этой установки.
<b>People</b> (Люди)	Наилучшая установка для печати фотографий людей.

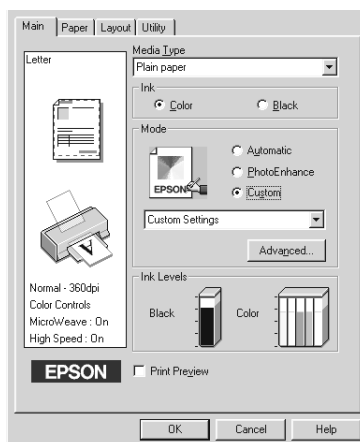
<b>Nature</b> (Природа)	Установка лучше всего подходит для печати пейзажей, например гор, неба и океанов.
<b>Soft Focus</b> (Мягкий фокус)	Установка придает вашим снимкам вид фотографий, выполненных фотоаппаратом с мягкорисующим объективом.
<b>Sepia</b> (Сепия)	Установка накладывает на ваши фотоснимки тон сепии.

Выбрав режим PhotoEnhance, вы также сможете установить флажок Digital Camera Correction (Коррекция цифровой камеры).

Устанавливайте этот флажок перед печатью снимков, сделанных цифровой камерой, для придания отпечатанным изображениям естественного сглаженного вида, свойственного фотографиям, полученным с помощью обычного пленочного фотоаппарата.

## **Пользование Пользовательским режимом**

Пользовательский режим (Custom mode) предоставляет вам готовые установки для печати текста и графиков, а также для применения метода согласования цветов. Вы также можете создать и сохранить собственные пользовательские установки.



Пользовательский режим предоставляет следующие готовые установки.

<b>Text/Graph</b> (Текст/График)	Установка рекомендуется для печати презентационных документов, например графиков и диаграмм.
<b>Economy</b> (Экономичная)	Установка рекомендуется для черновой печати текста.
<b>ICM</b> (в Windows 95 и 98)	Эта установка автоматически регулирует цвета у отпечатков, чтобы они соответствовали цветам у изображений на экране компьютера. ICM означает Image Color Matching (согласование цветов изображений).
<b>sRGB</b>	Установка рекомендуется для согласования цветов изображений с другими sRGB-устройствами.

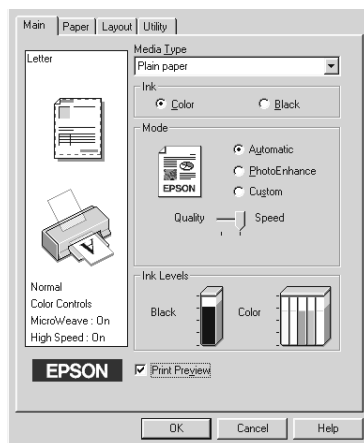
Выполните следующие действия по выбору Пользовательской установки:

1. В меню Main (Главное) выберите Custom (Пользовательские) в качестве установки параметра Mode (Режим).
2. Щелкните в любом месте поля у блока списка, чтобы открыть его, а затем выберите наиболее подходящую установку для типа документа или изображения, которые вы будете печатать.
3. Когда вы выбираете Пользовательскую установку, другие установки, например Print Quality (Качество печати), Halftoning (Растривание полутонов) и Color Adjustment (Регулировка цвета), задаются автоматически. Изменение настройки по этим установкам отображается на картинке, показываемой слева от меню Main (Главное).
4. Перед печатью проверьте и подтвердите установки параметров Media Type (Тип носителя) и Ink (Чернила), поскольку они могут быть изменены под воздействием Пользовательской установки, которую вы выбрали. См. подраздел “Выполнение установки Тип носителя” на стр. 19.

---

## Предварительный просмотр вашего отпечатка

Для того чтобы предварительно просмотреть изображение вашего документа перед печатью, установите флажок Print Preview (Предварительный просмотр отпечатка) в меню Main (Главное).







Во время печати вашего документа открывается окно Print Preview (Предварительный просмотр отпечатка).





Диалоговое окно Preview (Предварительный просмотр) содержит несколько командных кнопок с пиктограммами, с помощью которых вы можете выполнять следующие функции:

	Drag 'n' Drop (Буксировка)	Эта функция позволяет выбирать и передвигать водяные знаки
	Zoom (Масштабирование)	Эта функция увеличивает или уменьшает размер предварительно просматриваемой страницы.
	Fit-to-screen (Подгонка под размер экрана)	Эта функция изменяет масштаб предварительно просматриваемой страницы так, что она не выходит за пределы экранного окна страницы. Выбирайте эту функцию, когда вам нужно увидеть страницу целиком.
	Maximum zoom (Максимальное масштабирование)	Эта функция показывает предварительно просматриваемую страницу с максимально возможным увеличением.
	Printable area on/off (Включить/выключить обрамление области печати)	После щелчка по этой кнопке на экране по периметру предварительно просматриваемой страницы будет показана прямоугольная рамка. Прямоугольник есть область печати для страницы. Принтер не сможет ничего напечатать за пределами этого прямоугольника. Для отключения данной функции нажмите эту кнопку вновь.

	Watermark (Водяной знак)	Эта функция открывает диалоговое окно с установками водяного знака. В нем вы сможете изменить любую из текущих установок водяного знака.
	Reset watermark settings (Сброс установок водяного знака)	Эта функция восстанавливает все установки водяного знака, какими они были в момент открытия окна предварительного просмотра. Если вы ничего не изменяли, то эта опция будет заблокирована.
	Previous page (Предыдущая страница)	Эта функция открывает страницу, предшествующую текущей. (Если предыдущая страница отсутствует, то эта опция будет заблокирована.)
	Next page (Следующая страница)	Эта функция открывает очередную страницу у документа. (Если следующая страница отсутствует, то эта опция будет заблокирована.)

Вы можете манипулировать предварительно просматриваемым документом следующими путями:

- Выбрать и предварительно просмотреть отдельные страницы.
- Уменьшить или увеличить размер области предварительного просмотра.
- Выбрать и напечатать любую из страниц или все страницы.
- Наложить водяные знаки. Выбираемый вами водяной знак будет отображаться на предварительно просматриваемом изображении. Подробную информацию о форматировании водяных знаков пользователем см. в разделе “Печать водяного знака на вашем документе” в вашем *Руководстве пользователя*.
- Функции Add (Добавить) и Remove (Удалить) позволяют указывать, какие из страниц документа вы хотите напечатать. Для того чтобы добавить или удалить страницу, вы должны вначале щелкнуть кнопку этой страницы в списке страничных значков, появляющихся в левом столбце окна предварительного просмотра. Затем добавьте или удалите ее с помощью команд из меню Print Options (Параметры печати).

	Add page (Добавить страницу)	К списку страниц, намеченных для печати, будут добавлены выделенные страницы.
	Remove page (Удалить страницу)	Из списка страниц, намеченных для печати, будут удалены выделенные страницы.

По окончании предварительного просмотра документа нажмите кнопку Print (Печать), чтобы напечатать этот документ, либо кнопку Cancel (Отмена), чтобы отменить печать.

---

## **Получение информации через оперативную справку**

Программное обеспечение вашего принтера обладает обширным оперативным контекстно-зависимым справочником, который снабжает вас инструкциями по печати, выполнению установок через драйвер принтера и пользованию утилитами принтера.

### **Доступ к справке из вашего приложения**

Откройте меню File (Файл) и выберите команду Print (Печать) или Print Setup (Параметры печати). Затем щелкните кнопку Printer (Принтер), Setup (Настройка), Options (Параметры) или Properties (Свойства). (В зависимости от вашего приложения вам, возможно, придется нажимать комбинацию из этих кнопок.) Нажмите кнопку Help (Справка), расположенную в нижней части меню Main (Главное), Paper (Бумага), Layout (Макет) или Utility (Утилита), чтобы получить информацию о параметрах этих меню.

В Windows 95, 98 и NT 4.0 вы можете получить специальную справку по любому объекту какого-либо меню, щелкнув правой клавишей мыши этот объект, а затем щелкнув команду What's This? (Что это?).

### **Доступ к справке из меню Windows Start (Пуск)**

Нажмите кнопку Start (Пуск), укажите на Programs (Программы) и на Epson (в Windows 95 и 98) или на EPSON Printers (Принтеры EPSON) (в Windows NT 4.0), после чего щелкните EPSON Stylus PHOTO 1270 Help (Справка по принтеру EPSON Stylus PHOTO 1270). Открывается окно содержимого справки.

# Печать в Macintosh

---

## **Введение в программное обеспечение принтера**

Программное обеспечение, приложенное к вашему принтеру, содержит драйвер принтера и утилиты. Драйвер принтера позволяет задавать различные установки для достижения наилучших результатов при печати на вашем принтере. Утилиты принтера помогают следить за принтером и поддерживать его в отличном рабочем состоянии.

Сведения о том, как пользоваться драйвером принтера, вы найдете в разделе “Внесение изменений в установки принтера” на стр. 32.



Об информации, как пользоваться утилитами принтера, см. раздел “Пользование утилитами принтера” в оперативном *Руководстве пользователя*.


Вы можете получить также больше сведений о программном обеспечении принтера, щелкая значок Справка в диалоговых окнах драйвера принтера.

---

## **Внесение изменений в установки принтера**

Установки драйвера принтера содержатся в следующих диалоговых окнах:

- Диалоговое окно Print (Печать) (для его открытия щелкните команду Print (Печать) в меню File (Файл) вашего программного приложения или щелкните Options (Параметры) в диалоговом окне Page Setup (Параметры страницы))
- Диалоговое окно Page Setup (Параметры страницы) (для его открытия щелкните Page Setup (Параметры страницы) в меню File (Файл) вашего программного приложения)
- Диалоговое окно Layout (Макет) (для его открытия щелкните командную кнопку с пиктограммой  Layout (Макет) в диалоговом окне Print (Печать))
- Диалоговое окно Background Printing (Фоновая печать) (для его открытия щелкните командную кнопку с пиктограммой  Background Printing (Фоновая печать) в диалоговом окне Print (Печать))

- ❑ Диалоговое окно Preview (Предварительный просмотр) (для его открытия щелкните командную кнопку с пиктограммой  Preview (Просмотр) и затем щелкните Preview (Просмотр) в диалоговом окне Print (Печать))

Параметры Mode (Режим) в диалоговом окне Print (Печать) наделяют вас следующими четырьмя уровнями управления принтером через драйвер принтера.

<b>Automatic</b> (Автоматический)	Этот режим открывает перед вами самый быстрый и самый легкий путь к началу печати. См. подраздел "Пользование Автоматическим режимом" на стр. 38.
<b>PhotoEnhance</b>	Этот режим позволяет применять различные установки, специально предусмотренные для корректировки фотоснимков. См. подраздел "Пользование режимом PhotoEnhance" на стр. 39.
<b>Custom</b> (Пользовательский)	Этот режим дает возможность выбрать из списка готовых или собственных установок те, которые пригодны для форматирования печатаемого документа. Выбор Пользовательского режима активизирует кнопку Advanced (Расширенные), позволяющую открыть диалоговое окно Advanced (Расширенные). См. подраздел "Пользование Пользовательским режимом" на стр. 40.
<b>Advanced</b> (Расширенные)	Эта кнопка открывает диалоговое окно Advanced (Расширенные), в котором вы можете задавать детализированные установки, отвечающие вашим нуждам. Через диалоговое окно Advanced (Расширенные) вы можете также добавить собственные установки к списку Custom Settings (Пользовательские установки).

В дополнение к всеобъемлющим установкам параметра Mode (Режим), которые оказывают общее воздействие на качество печати, вы можете также модифицировать индивидуальные стороны стиля печати и раскладки материала с помощью установок из диалоговых окон Page Setup (Параметры страницы) и Layout (Макет). Более подробную информацию о параметрах страницы и макете страницы вы найдете в вашем оперативном Руководстве пользователя.

### **Выполнение установки Тип носителя**

Установка Media Type (Тип носителя) определяет, какие другие установки будут доступны для вас, поэтому всегда задавайте эту установку первой.

В диалоговом окне Print (Печать) выберите установку Media Type (Тип носителя), которая соответствует бумаге, загруженной вами в принтер. Найдите свою бумагу в представленном ниже списке, а затем задайте соответствующую ей групповую установку Media Type (Тип носителя), которая в этом списке напечатана крупным шрифтом. Для некоторых видов бумаги вам предоставлен выбор из нескольких установок Media Type (Тип носителя).

## Plain Paper (Простая бумага)

Простая бумага

Конверты

EPSON Premium Ink Jet Plain Paper (A4) S041214

## EPSON 360 dpi Ink Jet Paper (Бумага для струйной печати с разрешением 360 точек на дюйм)

EPSON 360 dpi Ink Jet Paper (A4) S041059  
S041025

EPSON 360 dpi Ink Jet Paper (Letter) S041060  
S041028

EPSON 360 dpi Ink Jet Paper (A3) S041065  
S041046

EPSON 360 dpi Ink Jet Paper (Super A3/B) S041066  
S041047

EPSON Iron-On Cool Peel Transfer Paper (A4) S041154

EPSON Iron-On Cool Peel Transfer Paper (Letter) S041153  
S041155

EPSON Iron-On Cool Peel Transfer Paper (A3) S041238

Photo Quality Ink Jet Paper  
(Бумага для струйной печати  
фотографического качества)

EPSON Photo Quality Ink Jet Paper (A4)	S041061 S041026
EPSON Photo Quality Ink Jet Paper (Letter)	S041062 S041029
EPSON Photo Quality Ink Jet Paper (Legal)	S041067 S041048
EPSON Photo Quality Ink Jet Paper (A3)	S041068 S041045
EPSON Photo Quality Ink Jet Paper (Super A3/B)	S041069 S041043
EPSON Photo Quality Ink Jet Paper (B)	S041070 S041044
EPSON Photo Quality Ink Jet Card (A6)	S041054
EPSON Photo Quality Ink Jet Card (5 × 8")	S041121
EPSON Photo Quality Ink Jet Card (8 × 10")	S041122
EPSON Photo Quality Self Adhesive Sheet (A4)	S041106
EPSON Ink Jet Note Cards A6 (с конвертами)	S041147
EPSON Ink Jet Greeting Cards (5 × 8") (с конвертами)	S041148
EPSON Ink Jet Greeting Cards (8 × 10") (с конвертами)	S041149

Matte Paper-Heavyweight  
(Толстая матовая фотобумага)

EPSON Matte Paper-Heavyweight (A4)	S041256 S041258 S041259
EPSON Matte Paper-Heavyweight (Letter)	S041257
EPSON Matte Paper-Heavyweight (A3)	S041260 S041261 S041262
EPSON Matte Paper-Heavyweight (Super A3/ Super B)	S041263 S041264 S041265

## Photo Paper (Фотобумага)

EPSON Photo Paper (A4)	S041140
EPSON Photo Paper (Letter)	S041141
EPSON Photo Paper (A3)	S041142
EPSON Photo Paper (Super A3/ Super B)	S041143
EPSON Photo Paper (B)	S041156
EPSON Photo Paper (4 × 6")	S041134
EPSON Photo Paper (100 × 150 mm)	S041255
EPSON Photo Paper (200 × 300 mm)	S041254
EPSON Photo Paper (89 mm × 7M)	S041281
EPSON Photo Paper (100 mm × 8M)	S041279
EPSON Photo Paper (210 mm × 10M)	S041280
EPSON Photo Paper (329 mm × 10M)	S041233
EPSON Panoramic Photo Paper (210 × 594 mm)	S041145
EPSON Photo Paper Cards (A4)	S041177

## Photo Quality Glossy Film

(Глянцевая пленка фотографического качества)

EPSON Photo Quality Glossy Film (A4)	S041071
EPSON Photo Quality Glossy Film (Letter)	S041072
EPSON Photo Quality Glossy Film (A3)	S041073
EPSON Photo Quality Glossy Film (Super A3/B)	S041074
EPSON Photo Quality Glossy Film (B)	S041075
EPSON Photo Quality Glossy Film (A6)	S041107
EPSON Photo Stickers 16 (A6)	S041144
EPSON Photo Stickers 4 (A6)	S041176

## Ink Jet Transparencies

(Прозрачные пленки для струйной печати)

EPSON Ink Jet Transparencies (A4)	S041063
EPSON Ink Jet Transparencies (Letter)	S041064

Premium Glossy Photo Paper  
(Первосортная глянцевая фотобумага)

EPSON Premium Glossy Photo Paper (A4)	S041287 S041297
EPSON Premium Glossy Photo Paper (Letter)	S041286
EPSON Premium Glossy Photo Paper (A3)	S041288
EPSON Premium Glossy Photo Paper (B)	S041290
EPSON Premium Glossy Photo Paper (Super A3/ Super B)	S041289

Ink Jet Back Light Film  
(Пленка обратного проецирования  
для струйной печати)

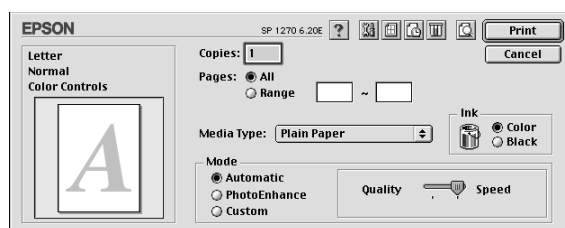
EPSON Ink Jet Back Light Film (A3)	S041131
------------------------------------	---------

**Примечание:**

*Поставки специальных носителей по сортаменту различаются в зависимости от страны-импортера.*

## Пользование Автоматическим режимом

Когда в диалоговом окне Print (Печать) выбрано значение Automatic (Автоматический) в качестве опции параметра Mode (Режим), драйвер принтера сам задает все детализированные установки в зависимости от текущих установок параметров Media Type (Тип носителя) и Ink (Чернила). Чтобы задать установку параметра Ink (Чернила), выберите Color (Цветные), когда вам необходимо печатать документ в цвете, или Black (Черные) при монохромной печати черно-белого текста или полутоновых иллюстраций в градациях серой шкалы. Как задать установку Media Type (Тип носителя), см. подраздел “Выполнение установки Тип носителя” на стр. 33.



**Примечание:**

В зависимости от носителя, выбранного вами в списке *Media Type* (Тип носителя) (когда выбран пункт *Automatic* (Автоматический)), в блоке *Mode* (Режим) появляется скользящий указатель, который дает вам возможность выбрать параметр *Quality* (Качество), *Speed* (Скорость) или промежуточную установку. Выбирайте *Quality* (Качество), если для вас важнее высокое качество, а не высокая скорость печати.

## Пользование режимом *PhotoEnhance*

Режим *PhotoEnhance* дает вам многообразие установок для коррекции изображения, которые вы можете применять к своим фотоснимкам перед их печатью. Режим *PhotoEnhance* не ухудшает ваших исходных данных.

**Примечания:**

- Этот режим доступен только для печати с 32-разрядной цветопередачей.
- Установка режима *PhotoEnhance* может увеличить продолжительность печати в зависимости от вашей компьютерной системы и объема данных по изображению.
- Не печатайте в режиме *PhotoEnhance*, если в диалоговом окне *Page Setup* (Параметры страницы) для параметра *Paper Source* (Подача бумаги) выбрана *Roll Paper* (Рулонная бумага).

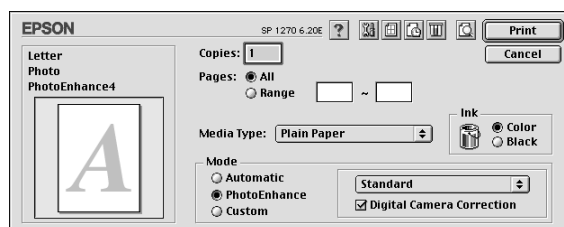
Вы можете выбирать следующие установки.

<b>Standard</b> (Стандартная)	Эта установка обеспечивает нормальную коррекцию большинства фотоснимков. Начинайте с этой установки.
<b>People</b> (Люди)	Наилучшая установка для печати фотографий людей.
<b>Nature</b> (Природа)	Эта установка лучше всего подходит для печати пейзажей, например гор, неба и океанов.
<b>Soft Focus</b> (Мягкий фокус)	Эта установка придает вашим снимкам вид выполненных фотоаппаратом с мягкорисующим объективом.
<b>Sepia</b> (Сепия)	Эта установка накладывает тон сепии на ваши фотоснимки.

Если вы печатаете фотоснимки, сделанные цифровой камерой, вы также можете установить флажок Digital Camera Correction (Коррекция цифровой камеры) для придания вашим отпечатанным изображениям естественного сглаженного вида, свойственного фотографиям, полученным с помощью обычного пленочного фотоаппарата.

## Пользование Пользовательским режимом

Режим Custom (Пользовательский) предоставляет готовые установки для печати текста и графиков, а также для применения метода согласования цветов. Вы также можете создать и сохранить собственные пользовательские установки.



Пользовательский режим предоставляет следующие готовые установки.

<b>Text/Graph</b> (Текст/График)	Эта установка рекомендуется для печати презентационных документов, например графиков и диаграмм.
<b>Economy</b> (Экономичная)	Эта установка рекомендуется для черновой печати текста.
<b>ColorSync</b>	Эта установка обеспечивает соответствие цветов у отпечатка и у изображения на экране компьютера.

Выполните следующие действия по выбору Пользовательской установки.


1. Проверьте и подтвердите в диалоговом окне Print (Печать) установки параметров Media Type (Тип носителя) и Ink (Чернила). Подробнее см. подраздел “Выполнение установки Тип носителя” на стр. 33.
2. Нажмите кнопку Custom (Пользовательские) в диалоговом окне Print (Печать). Этим вы активизируете список Custom Settings (Пользовательские установки), расположенный внизу справа от переключателя Custom (Пользовательские).

3. Выберите из списка Custom Settings (Пользовательские установки) наиболее подходящую установку для типа документа или изображения, которые вы будете печатать.
4. Когда вы выбираете установку Custom (Пользовательские), другие установки, например Print Quality (Качество печати), Halftoning (Растривание полутонов) и Color (Цвет), задаются автоматически. Изменение настройки отображается на картинке, показываемой слева от диалогового окна Print (Печать).





---

## **Предварительный просмотр вашего отпечатка**

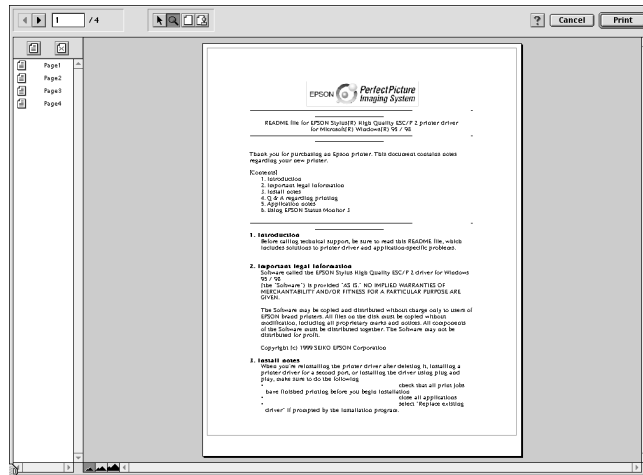
Функция Preview (Предварительный просмотр) позволяет вам увидеть, как будет выглядеть ваш документ до того, как вы начнете его печатать. Выполните следующие действия, чтобы просмотреть документ перед печатью.

1. Задайте необходимые параметры печати через драйвер принтера.
2. Щелкните командную кнопку с пиктограммой  Preview (Просмотр) в диалоговом окне Print (Печать). Кнопка Print (Печать) изменяется на кнопку Preview (Просмотр).

**Примечание:**

Пользуйтесь командной кнопкой с пиктограммой  Preview (Просмотр) для переключения режимов  Print (Печать),  Preview (Просмотр) и  Save File (Сохранить файл). Для выбора необходимого режима щелкайте его значок. Информацию о режиме Save File (Сохранить файл) см. в подразделе “Сохранение данных печати в файлах” на стр. 43.

3. Нажмите кнопку Preview (Просмотр). Открывается диалоговое окно Preview (Предварительный просмотр) с предварительным показом будущего отпечатка вашего документа.




Диалоговое окно Preview (Предварительный просмотр) имеет шесть командных кнопок с пиктограммами, которыми вы можете пользоваться для выполнения следующих функций:

	Selection (Выбор)	Позволяет выбирать водяные знаки, перемещать их и изменять их размеры.
	Zoom (Масштабирование)	Увеличивает или уменьшает размеры изображения просматриваемой страницы.
	Margin Display /Non-Display (Показ полей/Без показа)	Показывает или скрывает рамку, вокруг области печати.
	Watermark Editing (Редактирование водяного знака)	Показывает или скрывает окно Watermark Edit (Редактирование водяного знака). Пользуйтесь этим окном, чтобы нанести водяной знак на документ.
	Add Page (Добавить страницу)	Позволяет вам выбрать или удалять печатаемые страницы из левой колонки окна предварительного просмотра.
	Remove Page (Удалить страницу)	


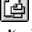


4. Если вы удовлетворены предварительно показанным изображением, нажмите кнопку Print (Печать).


Если вы не удовлетворены видом изображения, нажмите кнопку Cancel (Отмена). Диалоговые окна Preview (Предварительный просмотр) и Print (Печать) закрываются с сохранением текущих установок параметров печати. Откройте диалоговое окно Print (Печать) вновь, чтобы внести дополнительные изменения в установки параметров печати.


## Сохранение данных печати в файлах

Вы можете сохранить данные печати в форме файла, пользуясь командной кнопкой с пиктограммой  Save File (Сохранить файл) в диалоговом окне Print (Печать). Эта функция дает вам возможность распечатать данные позже после двойного щелчка по имени сохраненного файла. Выполните следующие действия.

### **Примечание:**

Пользуйтесь командной кнопкой с пиктограммой  Preview (Просмотр) для переключения режимов  Print (Печать),  Preview (Просмотр) и  Save File (Сохранить файл). Для выбора необходимого режима щелкайте по его значку.

1. Задайте необходимые параметры печати через драйвер принтера.
2. Щелкайте по командной кнопке с пиктограммой  Preview (Просмотр) в диалоговом окне Print (Печать) до тех пор, пока кнопка Print (Печать) не изменится на кнопку Save File (Сохранить файл).
3. Нажмите кнопку Save File (Сохранить файл).
4. Выберите адресат, где вы хотите сохранить файл, затем введите с клавиатуры имя файла в блок Save As (Сохранить как) и нажмите кнопку Save (Сохранить).





Когда вы захотите распечатать данные, дважды щелкните имя файла, чтобы открыть утилиту EPSON Monitor 3. Нажмите кнопку  Resume (Возобновить) для пересылки данных принтеру.

## Замена чернильных картриджей

В принтере используются чернильные картриджи, снабженные интегральными микросхемами. Микросхема точно учитывает расход чернил каждым картриджем, поэтому если картридж снять, а впоследствии установить на принтер вновь, то весь его остаток чернил будет использован. Однако часть чернил после каждой установки картриджа на принтер расходуется на автоматическую проверку его надежности.

Световые индикаторы принтера предупредят вас, когда необходимо приобрести новый чернильный картридж и когда наступит время замены израсходованного картриджа. Вы также можете проверять уровни оставшихся чернил и начинать процедуру замены картриджа через свой компьютер, пользуясь утилитой Status Monitor 3. Подробнее см. оперативное *Руководство пользователя*.

В таблице представлены состояния световых индикаторов на принтере и действия, которые следует предпринимать пользователю.

Индикаторы	Действия пользователя
	Приобретите для замены картридж с черными чернилами (T007) или (T010).
	Заменить пустой черный чернильный картридж.
	Приобретите для замены картридж с цветными чернилами (T009).
	Заменить пустой цветной чернильный картридж.

● = горит; ◌ = мигает.

**Предупреждения:**

- ❑ *Храните картриджи в местах, не доступных для детей. Не позволяйте детям играть с картриджами и пить из них чернила.*
- ❑ *Будьте осторожны при обращении с использованными картриджами, поскольку вокруг выходных каналов могут оставаться чернила. Если чернила попали на кожу, смойте их водой с мылом. При попадании чернил в глаза немедленно промойте глаза обильной водой. Если после тщательной промывки глаз у вас осталось неприятное ощущение или будет нарушено зрение, незамедлительно обратитесь за помощью к врачу.*

**Предостережения:**

- ❑ *Пользуйтесь только подлинными чернильными картриджами от фирмы EPSON. Чернила в картриджах от других поставщиков выведут из строя ваш принтер, и вы лишитесь на него гарантии, предоставляемой фирмой EPSON.*
- ❑ *Оставляйте старый картридж установленным в принтере до момента его замены новым. В противном случае чернила, оставшиеся в соплах печатающей головки, могут засохнуть и закупорить каналы.*
- ❑ *Не наполняйте картриджи чернилами. С помощью интегральной микросхемы принтер рассчитывает, сколько чернил осталось в картридже. Даже если вы добавите чернил в картридж, микросхема не пересчитает остаток, и доступное для печати количество чернил в картридже не изменится.*

**Примечания:**

- ❑ *Если один чернильный картридж опустеет, вы не сможете продолжать печатать, хотя в другом картридже все еще есть чернила. Перед печатью замените пустой картридж новым.*
- ❑ *Помимо собственно печати чернила расходуются также на чистку печатающей головки под управлением пользователя и на цикл самоочистки сопел, выполняемый принтером автоматически при каждом включении принтера, а также на заправку системы подачи чернил после установки картриджа на принтер.*

Дополнительную информацию о чернильных картриджах см. в подразделе “Предостережения при обращении с картриджами” на стр. 7.

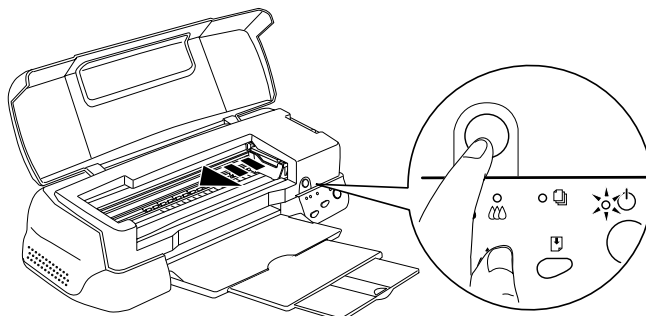
Для замены чернильного картриджа с помощью кнопок панели управления принтера выполните следующие действия:

**Примечание:**

*Вы также можете заменить чернильный картридж с управлением через свой компьютер, пользуясь утилитой EPSON Status Monitor 3.*

*Щелкните кнопку How To (Как сделать) в окне Printer Status (Состояние принтера) утилиты Status Monitor и затем выполняйте указания с экрана.*

1. Убедитесь в том, что принтер включен. При этом индикатор Р Сеть должен гореть, но не мигать. (Определите по индикаторам отсутствия черных и цветных чернил, какой картридж требует замены.)
2. Опустите выходной лоток, расположенный спереди; после этого откройте крышку принтера.
3. Нажмите оранжевую кнопку замены картриджей. Печатающая головка смещается влево в позицию замены картриджей, а индикатор Р Сеть начинает мигать.

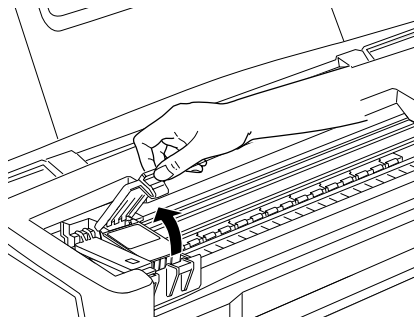


**Предостережение:**

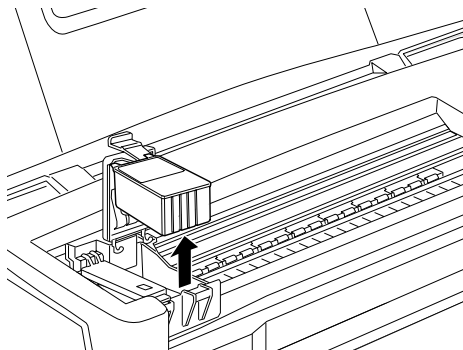
*Не сдвигайте печатающую головку руками, чтобы не повредить принтер. Для ее смещения всегда пользуйтесь кнопкой замены картриджей.*

4. Откиньте прижимную планку заменяемого картриджа вверх до отказа. При этом картридж немного приподнимется в гнезде держателя.

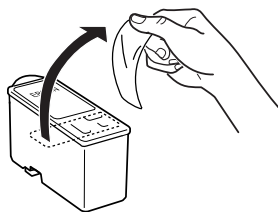
На рисунке показан момент замены картриджа с цветными чернилами. Для замены картриджа с черными чернилами откиньте вверх меньшую, левую, прижимную планку.



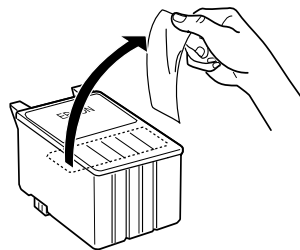
5. Выньте картридж из принтера и утилизируйте его, соблюдая правила. Не разбирайте картридж и не пытайтесь наполнять его чернилами.



6. Выньте новый чернильный картридж из защитного пакетика. Затем удалите только желтую герметизирующую ленту с картриджа.



Черный картридж (T007)

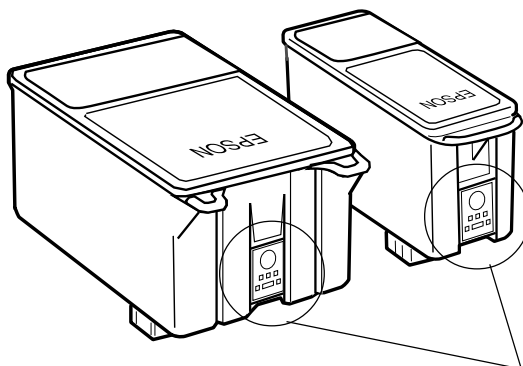


Цветной картридж (T009)



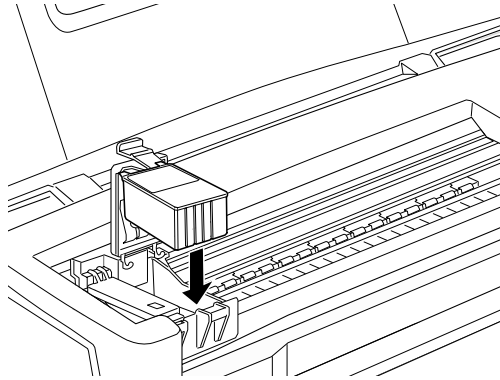
**Предостережения:**

- ❑ *Перед установкой обязательно удалите с картриджей желтую герметизирующую ленту. Установленный картридж с предварительно не снятой желтой лентой будет поврежден, и вы не сможете печатать.*
- ❑ *Если вы установили картридж, предварительно не удалив уплотнение из желтой ленты, то вы должны снять этот картридж и заменить его новым. Приготовьте новый картридж, удалив с него кусок уплотняющей желтой ленты, затем установите его на принтер.*
- ❑ *Не удаляйте с картриджей синее ленточное уплотнение сверху; в противном случае картриджи могут закупориться, и тогда принтер не будет печатать.*
- ❑ *Не удаляйте ленточную герметизацию со дна картриджей, чтобы не вызвать утечку чернил.*
- ❑ *Не прикасайтесь к зеленой пластинке на корпусе картриджа: после касания принтер не будет нормально работать и печатать.*



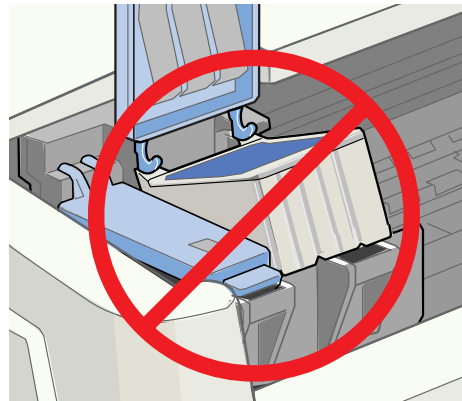
Не касайтесь этой части.

7. Расположите выступы на картридже так, чтобы они лежали на лапках, выступающих из основания раскрытой прижимной планки картриджа. Не давите сильно на картридж.



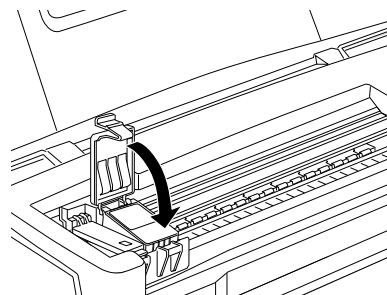
**Предостережение:**

*Обратите внимание на то, чтобы выступы картриджа не оказались ниже лапок, выступающих из основания раскрытой прижимной планки картриджа, так как это может вызвать повреждение прижимной планки.*



8. Отожмите прижимную планку вниз до защелкивания в рабочем положении.

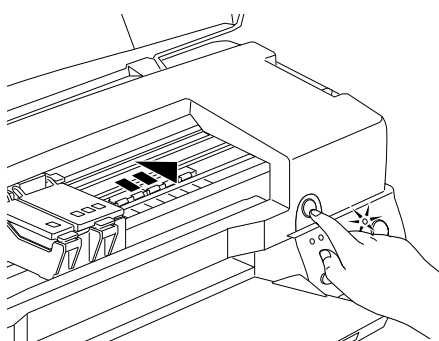
На рисунке показан момент замены картриджа с цветными чернилами. Для замены картриджа с черными чернилами замените только картридж, удерживаемый меньшей прижимной планкой слева.



**Предостережение:**

*После того как вы удалите чернильный картридж из принтера, немедленно установите новый картридж. Если картридж отсутствует в гнезде, чернила, оставшиеся в соплах печатающей головки, высохнут, и головка не сможет печатать.*

9. Нажмите оранжевую кнопку замены картриджей. Принтер сдвигает печатающую головку и начинает заправлять систему подачи чернилами. На заправку уходит около одной минуты. По окончании операции заправки системы чернилами принтер вернет печатающую головку в ее исходное положение, индикатор Р Сеть перестнет мигать и будет гореть непрерывно, а индикаторы отсутствия черных В и цветных А чернил загораются.





**Предостережение:**

*Во время заправки системы чернилами индикатор **Р** **Сеть** продолжает мигать. Никогда не выключайте электропитание принтера, пока мигает этот индикатор. В противном случае заправка подающей системы чернилами будет неполной.*

10. Закройте крышку принтера.

# Техническое обслуживание

---

## Проверка сопел печатающей головки

Если вы обнаружите, что отпечатанное изображение неожиданно побледнело или в нем отсутствуют точки, вы можете решить эту проблему, проверив чистоту сопел печатающей головки.

Чистоту сопел печатающей головки можно проверить из вашего компьютера с помощью утилиты Nozzle Check (Проверка сопел), входящей в пакет программного обеспечения принтера, либо на самом принтере, пользуясь кнопками его панели управления.

## Пользование утилитой Проверка сопел

Выполните следующую процедуру, чтобы иметь возможность пользоваться утилитой Проверка сопел.


**Примечание:**

*Не запускайте утилиту Проверка сопел во время печати, иначе ваш отпечаток будет замазан чернилами.*

### Пользователям Windows

1. Проверьте, чтобы в загрузчик листов была заложена бумага формата A4 или Letter.
2. Щелкните вкладку Utility (Утилита) в окне программного обеспечения принтера, затем нажмите кнопку Nozzle Check (Проверка сопел).
3. Выполняйте указания с экрана вашего компьютера.

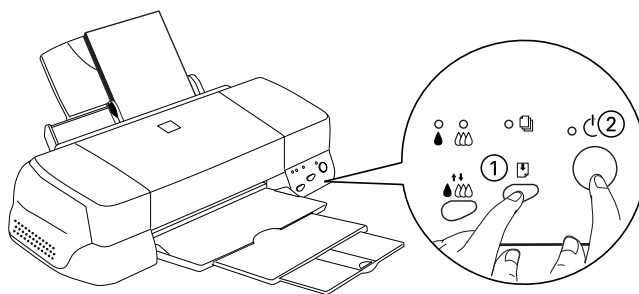
### Пользователям Macintosh

1. Проверьте, чтобы в загрузчик листов была заложена бумага формата A4 или Letter.
2. Щелкните командную кнопку с пиктограммой  Utility (Утилита) в диалоговом окне Print (Печать) или Page Setup (Параметры страницы), затем нажмите кнопку Nozzle Check (Проверка сопел).
3. Выполняйте указания с экрана вашего компьютера.

## **Пользование кнопками панели управления**

Выполните следующую процедуру проверки чистоты сопел, пользуясь кнопками панели управления принтера.

1. Выключите принтер.
2. Проверьте, чтобы в загрузчик листов была заложена бумага формата А4 или Letter.
3. Удерживая нажатой кнопку загрузки/выдачи Е (① на рисунке внизу), нажмите кнопку Р Сеть (② на рисунке внизу), чтобы включить принтер.



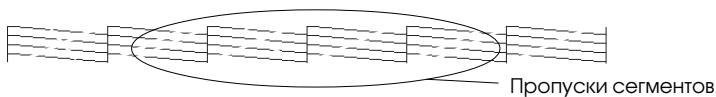
4. Затем освободите обе кнопки.

Принтер распечатывает контрольную карту с параметрами ПЗУ вашей модели принтера, кодом учета расхода чернил и шаблоном проверки сопел. Ниже приведены типичные образцы распечатки.

Пример распечатки чистой головкой



Головка требует прочистки сопел



Данный образец напечатан в монохромном режиме, однако в действительности контрольные карты печатаются цветными чернилами (по модели СМУК).

Если контрольная карта проверки сопел не распечатывается удовлетворительно (например, в ней отсутствует какой-либо сегмент контрольных линий), то неисправен принтер. Причиной этому может быть закупорившееся сопло подачи чернил или невыровненная печатающая головка. См. следующий раздел о подробной процедуре чистки печатающей головки. Информацию о выравнивании печатающей головки см. в разделе “Выравнивание печатающей головки” на стр. 58.

---

## **Чистка печатающей головки**

Если вы обнаружите, что отпечатанное изображение неожиданно побledнело или на нем отсутствуют точки, вы можете решить эти проблемы, прочистив печатающую головку. После этой операции сопла будут подавать чернила правильно.

Печатающую головку можно прочищать с управлением принтером через ваш компьютер посредством утилиты Head Cleaning (Чистка головки), входящей в комплект программного обеспечения принтера, либо непосредственно на принтере, пользуясь кнопками его панели управления.

**Примечания:**

- ❑ *Во время чистки печатающей головки расходуются и цветные, и черные чернила. Чтобы не переводить чернила, прочищайте головку только, когда ухудшается качество печати; например, отпечаток нечеткий, какой-то цвет напечатан неверно или отсутствует совсем.*
- ❑ *Пользуйтесь утилитой контроля сопел *Nozzle Check* (Проверка сопел), которая в случае загрязнения подтверждает необходимость чистки печатающей головки. Не прочищая чистую головку, этим вы будете экономить чернила.*
- ❑ *Когда мигает либо горит непрерывно индикатор отсутствия черных В или цветных А чернил, вы не сможете чистить печатающую головку. Вначале замените соответствующий картридж.*
- ❑ *Не запускайте утилиту *Head Cleaning* (Чистка головки) или *Nozzle Check* (Проверка сопел), когда принтер печатает, иначе ваши отпечатки будут замазаны чернилами.*

## **Пользование утилитой Чистка головки**

Выполните следующую процедуру, чтобы пользоваться утилитой Чистка головки.

### *Пользователям Windows*

1. Убедитесь в том, что индикаторы отсутствия черных В и цветных А чернил погашены.

**Примечание:**

*Если мигает индикатор отсутствия черных В или цветных А чернил, вы не сможете чистить печатающую головку. Вначале замените соответствующий картридж.*

2. Откройте окно программного обеспечения принтера и щелкните вкладку *Utility* (Утилита), а затем нажмите кнопку *Head Cleaning* (Чистка головки).
3. Выполняйте указания с экрана.

### *Пользователям Macintosh*

1. Убедитесь в том, что принтер включен, а индикаторы отсутствия черных В и цветных А чернил погашены.

2. Щелкните командную кнопку с пиктограммой Utility (Утилита) в диалоговом окне Print (Печать) или Page Setup (Параметры страницы), затем нажмите кнопку Head Cleaning (Чистка головки).
3. Выполняйте указания с экрана вашего компьютера.

### **Пользование кнопками панели управления**

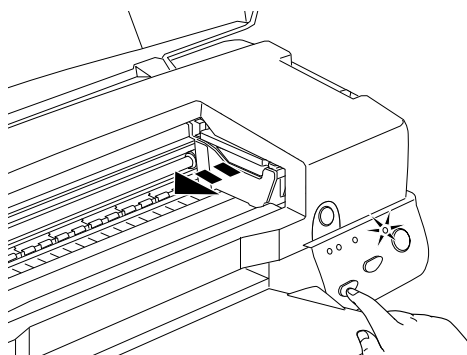
Выполните следующую процедуру, чтобы прочистить печатающую головку, пользуясь кнопками панели управления принтера.

1. Убедитесь в том, что индикатор Р Сеть горит, а оба индикатора отсутствия черных В и цветных А чернил погашены.

**Примечание:**

*Если мигает или горит непрерывно индикатор отсутствия черных В либо цветных А чернил, вы не сможете чистить печатающую головку.*

2. Нажмите и удерживайте нажатой кнопку чистки R в течение трех секунд.



Принтер приступает к чистке печатающей головки, а индикатор Р Сеть начинает мигать. На операцию чистки уходит примерно 30 секунд.



**Предостережение:**

*Никогда не выключайте принтер, пока мигает индикатор Р Сеть, чтобы не повредить принтер.*

3. Когда индикатор Р Сеть перестанет мигать, напечатайте карту проверки сопел для подтверждения чистоты головки и чтобы сбросить цикл чистки.

Если качество печати не улучшилось после повторения процедуры чистки 4-5 раз, выключите принтер и оставьте его до утра. Утром следующего дня выполните процедуру чистки головки вновь.

Если качество печати по-прежнему не улучшилось, это означает, что один или оба ваших чернильных картриджа устарели либо повреждены и требуют замены. Перед заменой чернильного картриджа до того, как он опустеет, прочтите указания из раздела “Замена чернильных картриджей” в оперативном *Руководстве пользователя*.

Если проблему улучшения качества печати не удалось решить в результате замены чернильных картриджей, обратитесь за технической помощью к своему дилеру.

**Примечание:**

*Чтобы поддерживать хорошее качество печати, мы рекомендуем включать принтер ежемесячно для печати хотя бы на одну минуту.*

---

## **Выравнивание печатающей головки**

Если вы обнаружите, что вертикальные линии на отпечатках не совпадают, вы сможете решить эту проблему на своем компьютере с помощью утилиты Print Head Alignment (Выравнивание печатающей головки) из состава программного обеспечения принтера. Выполните процедуру, описанную ниже.

**Примечание:**


*Не запускайте утилиту Print Head Alignment (Выравнивание печатающей головки), когда принтер печатает, иначе отпечатки будут замазаны чернилами.*

### *Пользователям Windows*

1. Проверьте, чтобы в загрузчик листов была заложена бумага формата А4 или Letter.
2. Щелкните вкладку Utility (Утилита) в окне программного обеспечения принтера, затем нажмите кнопку Print Head Alignment (Выравнивание печатающей головки).

3. Выполняйте указания с экрана, чтобы выровнять печатающую головку.

#### *Пользователям Macintosh*

1. Убедитесь в том, что в загрузчик листов заложена бумага формата A4 или Letter.
2. Щелкните командную кнопку с пиктограммой Utility (Утилита)  в диалоговом окне Print (Печать) или Page Setup (Параметры страницы), затем нажмите кнопку Print Head Alignment (Выравнивание печатающей головки).
3. Выполняйте указания с экрана вашего компьютера, чтобы выровнять печатающую головку.

# **Поиск и устранение неисправностей**

---

## **Устранение неполадок USB**

### **Проверка предустановки ОС Windows 98 на вашем компьютере**

На вашем компьютере должна быть предварительно установлена операционная система Windows 98. Вы не сможете установить или запустить драйвер USB-принтера на компьютере, который не имеет USB-порта или который усовершенствован путем замены ОС Windows 95 на Windows 98.

О подробных технических характеристиках вашего компьютера проконсультируйтесь у своего дилера.

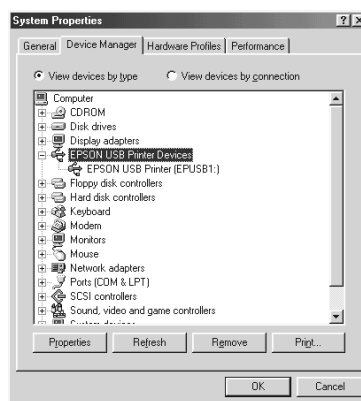
### **Проверка появления Принтерных EPSON USB-устройств в меню Диспетчер устройств**

Если вы прервали установку драйвера до завершения процедуры автоматического конфигурирования (в режиме plug-and-play), то будет неправильно установлен либо драйвер принтерных USB-устройств, либо драйвер принтера.

Выполните следующие действия для проверки установки и повторно установите указанные драйверы.

1. Включите принтер. Соедините принтер с компьютером посредством USB-кабеля.
2. Правой клавишей мыши щелкните значок My Computer (Мой компьютер) на панели рабочего стола вашего компьютера, после чего нажмите кнопку Properties (Свойства).
3. Щелкните вкладку Device Manager (Диспетчер устройств).

Если ваши драйверы установлены правильно, то в меню Device Manager (Диспетчер устройств) должен появиться объект EPSON USB Printer Devices (Принтерные EPSON USB-устройства).



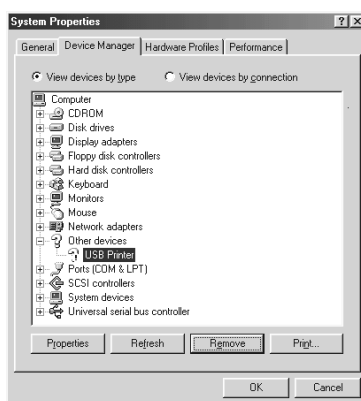
Если объект EPSON USB Printer Devices (Принтерные EPSON USB-устройства) не появился в меню Device Manager (Диспетчер устройств), щелкните знак плюс (+) рядом с позицией Other Devices (Прочие устройства), чтобы просмотреть список установленных устройств.



Если под позицией Other Devices (Прочие устройства) появился объект USB Printer (USB-принтер), то драйвер принтерных USB-устройств установлен неправильно. Если появилось название принтера EPSON Stylus Photo 1270, то драйвер принтера установлен неправильно.

Если ни объект USB Printer (USB-принтер), ни объект EPSON Stylus Photo 1270 не появился под позицией Other Devices (Прочие устройства), нажмите кнопку Refresh (Обновить) или отсоедините конец USB-кабеля от принтера, а затем вставьте его в разъем принтера вновь.

4. Под позицией Other Devices (Прочие устройства) щелкните по объекту USB Printer (USB-принтер), либо по названию принтера EPSON Stylus Photo 1270, затем нажмите кнопку Remove (Удалить). После этого нажмите кнопку OK.



5. При появлении следующего диалогового окна нажмите кнопку OK. Затем снова нажмите кнопку OK, чтобы закрыть окно Properties (Свойства).



6. Выключите принтер и перезапустите свой ПК. Затем установите драйвер вновь с самого начала, выполняя указания из Руководства по установке принтера.







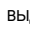



### ***Принтер не работает нормально с USB-кабелем***





Если принтер не работает нормально с USB-кабелем, попробуйте применить одно или несколько из следующих решений:

- ❑ Используйте только рекомендуемый USB-кабель, как описано в разделе “Системные требования” оперативного *Руководства пользователя*.
- ❑ Если вы используете USB-концентратор, подсоедините принтер к первому уровню концентратора либо подключите принтер непосредственно к USB-порту компьютера.
- ❑ На компьютере типа PC попробуйте повторно установить драйвер принтерных USB-устройств и программное обеспечение принтера. Вначале деинсталируйте EPSON Printer Software (Программное обеспечение принтера EPSON), пользуясь утилитой Add/Remove Programs (Добавление/Удаление программ) на Панели управления, затем удалите EPSON USB Printer Devices (Принтерные EPSON USB-устройства). После этого вновь инсталируйте программное обеспечение принтера, как описано в *Руководстве по установке*. Если объект EPSON USB Printer Devices (Принтерные EPSON USB-устройства) не зарегистрирован в списке Add/Remove Programs (Добавление/Удаление программ), войдите в CD-ROM-дисковод и дважды щелкните команду erusbun.exe. в папке Win 9X. Затем выполняйте указания с экрана.

## Индикаторы ошибок

Большинство обычных неполадок принтера вы можете распознать по световым индикаторам на его панели управления. Если принтер прекратил работу и загорелись или замигали индикаторы, воспользуйтесь следующей таблицей комбинаций панельных индикаторов, чтобы диагностировать неисправность, а затем принимайте рекомендуемые коррективные меры.

Индикаторы	Проблема и ее решение	
 ●	<b>Нет бумаги</b>	
	В принтер не загружена бумага	Заложите стопку бумаги в загрузчик листов, затем нажмите кнопку загрузки/выдачи  . Принтер возобновляет печать, а этот индикатор гаснет.
   ○  ○	<b>Заклинило бумагу</b>	
	Механизм принтера заклинен бумагой	Нажмите кнопку загрузки/выдачи  . Принтер выводит заклиненную бумагу и затем возобновляет печать. Если ошибка сохранилась, откройте крышку принтера и удалите защемленную бумагу. После этого вновь заложите бумагу в загрузчик листов и нажмите кнопку загрузки/выдачи  . Принтер возобновляет печать.
 	<b>Мало чернил (черный чернильный картридж)</b>	
	Черный чернильный картридж почти пуст.	Приобретите для замены черный чернильный картридж (T007) или (T010).
 ●	<b>Нет чернил (черный чернильный картридж)</b>	
	Черный чернильный картридж пуст.	Замените черный чернильный картридж на новый (T007) или (T010). См. “Замена чернильных картриджей” на стр. 44.
	<b>Чужие чернила (в черном картридже)</b>	
	Установленный картридж с черными чернилами нельзя использовать на этом принтере.	Установите правильный черный чернильный картридж (T007) или (T010). См. “Замена чернильных картриджей” на стр. 44.

	<b>Мало чернил (в цветном картридже)</b>	
	Цветной чернильный картридж почти пуст.	Приобретите запасной цветной чернильный картридж (T009).
	<b>Нет чернил (в цветном картридже)</b>	
	Картридж с цветными чернилами пустой.	Замените цветной чернильный картридж новым (T009). См. "Замена чернильных картриджей" на стр. 44.
	<b>Чужие чернила (в цветном картридже)</b>	
Установленный картридж с цветными чернилами нельзя использовать на этом принтере.	Установите правильный цветной чернильный картридж (T009). См. "Замена чернильных картриджей" на стр. 44.	
	<b>Ошибка каретки</b>	
	Движению каретки печатающей головки препятствует заклиненная бумага или другой посторонний материал и она не может вернуться в исходное положение.	Выключите принтер. Откройте крышку принтера и вручную удалите заклиненную бумагу на пути ее проводки. Затем включите принтер вновь.  Если неполадка не устранилась, свяжитесь со своим дилером.
	<b>Неизвестная ошибка принтера</b>	
	Возникла неизвестная ошибка принтера.	Выключите принтер и свяжитесь со своим дилером.

● = горит., ○ = выключен., ◐ = мигает

## **Возможные проблемы и их решения**

Большинство принтерных неполадок имеют простые решения. Найдите свою проблему в перечне ниже и примените рекомендуемое решение. См. также "Поиск и устранение неисправностей" в оперативном *Руководстве пользователя*.

## **Проблемы качества печати**

Если вы столкнулись с проблемами качества печати, попытайтесь применить предложенные здесь решения.

### *Горизонтальная полосатость*

Попробуйте применить одно или несколько из следующих решений:

- Убедитесь в том, что бумага заложена в загрузчик листов печатной стороной вверх.
- Запустите утилиту Head Cleaning (Чистка головки) для прочистки закупоренных сопел, распыляющих чернила.

### *Вертикальная разъюстировка*

Попробуйте применить одно или несколько из следующих решений:

- Убедитесь в том, что бумага заложена в загрузчик листов печатной стороной вверх.
- Запустите утилиту Print Head Alignment (Выравнивание печатающей головки).
- Отключите установку High Speed (Высокая скорость) в драйвере вашего принтера. См. указания через оперативную справку в Windows. В Macintosh см. “Пользование расширенными установками” в оперативном *Руководстве пользователя*.

### *Пропуски цветов*

Попробуйте применить одно или несколько из следующих решений:

- Проверьте, чтобы ваша бумага не была поврежденной, грязной или слишком старой.
- Запустите утилиту Head Cleaning (Чистка головки) для прочистки закупоренных сопел, распыляющих чернила.
- Проверьте состояние индикаторов отсутствия черных и цветных чернил. Если какой-либо индикатор мигает, замените соответствующий картридж. См. “Замена чернильных картриджей” на стр. 44.

### *Нечеткий или размазанный отпечаток*

Опробуйте одно или несколько из следующих решений:

- Убедитесь в том, что бумага заложена в загрузчик листов печатной стороной вверх.
- Проверьте, чтобы ваша бумага не была поврежденной, грязной или слишком старой.
- Установите регулировочный рычаг в положение “+” и проверьте, правильно ли задана установка параметра Media Type (Тип носителя) в драйвере вашего принтера.

### **Проблемы подачи и заклинивания бумаги**

Если принтер не подает бумагу, подает сразу несколько листов или бумага заклинивается, выньте и вновь заложите стопку бумаги в загрузчик, после чего нажмите кнопку E загрузки/выдачи. Также обратите внимание на следующее:

- Бумага не старая, не имеет морщин или складок.
- Бумага не заложена выше стрелки на левой направляющей.
- Краевые направляющие установлены правильно.
- Бумага не слишком тонкая и не шероховатая. Пользуйтесь бумагой, отвечающей техническим требованиям для этого принтера. См. технические характеристики бумаги в оперативном *Руководстве пользователя*.

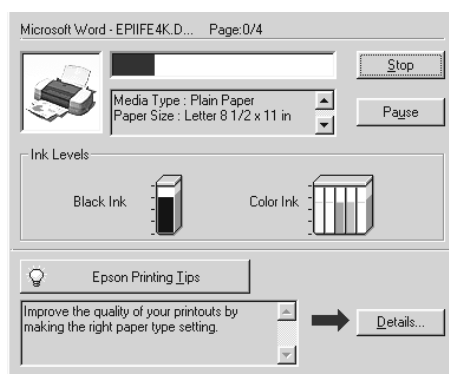
---

### **Прекращение печати**

Если отпечатки хуже ваших ожиданий или в них печатаются неправильные либо посторонние символы и изображения, вам следует прекратить печать. Для прекращения печати выполните следующую процедуру.

## ***В Windows 95, 98 и NT 4.0***

Когда вы посылаете принтеру задание печати, на экране вашего компьютера появляется Индикатор хода (Progress Meter).




Нажмите кнопку Stop (Стоп), чтобы прекратить печать.


## ***В Macintosh***

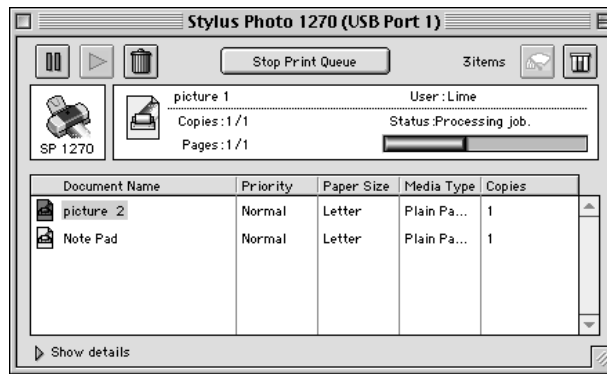
Процедура отмены печати в Macintosh различается в зависимости от того, включена или нет фоновая печать.

### ***Когда включена фоновая печать***

1. Выберите утилиту EPSON Monitor3 в меню приложений.
2. Нажмите кнопку  Сеть, чтобы выключить принтер.



3. Щелкните по имени печатаемого документа в списке Document Name (Имя документа), затем нажмите командную кнопку Stop (Стоп) с пиктограммой , чтобы отменить задание печати.



### **Когда выключена фоновая печать**

1. Нажмите кнопку Р Сеть, чтобы выключить принтер.
2. Удерживая нажатой командную клавишу J на клавиатуре вашего компьютера, нажмите также клавишу “точка” (.), чтобы отменить задание печати.

## Дополнительная оснастка и расходные материалы

---

### Дополнительная оснастка и расходные материалы

#### Дополнительная оснастка

Для применения на вашем принтере фирма EPSON поставляет следующую дополнительную оснастку.

#### Интерфейсные кабели

Фирма EPSON поставляет приведенные ниже интерфейсные кабели. Однако вы можете использовать любой другой интерфейсный кабель, который соответствует приведенным ниже техническим характеристикам. О дополнительных требованиях см. руководство пользователя вашего компьютера.

- Параллельный интерфейсный кабель (экранированный и в защитной оболочке) Parallel Interface Cable (shielded) C83602\* для соединения компьютерного разъема D-SUB 25-pin (25-штырьковый) с 36-штырьковым принтерным разъемом 36-pin Amphenol 57 Series
- Интерфейсный USB-кабель (экранированный и в защитной оболочке) USB Interface Cable (shielded) C83623\* для соединения компьютерного разъема Series A 4-pin (4-штырьковый) с принтерным разъемом Series B 4-pin (4-штырьковый)

#### Примечания:

- Звездочка (\*) заменяет последнюю цифру каталожного номера продукта, которая различается в зависимости от страны-импортера.
- Один или оба этих кабеля поставляются не во все страны.



#### Предостережение:

Используйте только интерфейсные кабели, которые отвечают указанным выше техническим характеристикам. Применение других кабелей, не защищенных гарантиями фирмы EPSON, может привести к отказам в работе принтера.

#### Держатель рулонной бумаги

По дополнительному заказу фирма EPSON поставляет для вашего принтера держатель рулонной бумаги Roll Paper Holder C81106\*.

## **Расходные материалы**

На вашем принтере можно применять следующие чернильные картриджи и специальные носители от фирмы EPSON.

### **Чернильные картриджи**

Вы можете использовать на своем принтере следующие чернильные картриджи:

Картридж с черными чернилами:	нормальной емкости	T007
	уменьшенной емкости	T010
Картридж с цветными чернилами		T009

#### **Примечание:**

*Каталожные номера картриджей различаются в зависимости от страны-импортера.*

### **Специальные носители от EPSON**

Фирма EPSON поставляет специальные носители для струйных принтеров, которые удовлетворят большинство ваших требований к высококачественной печати.

EPSON Premium Ink Jet Plain Paper (A4)	S041214
EPSON 360 dpi Ink Jet Paper (A4)	S041059 S041025
EPSON 360 dpi Ink Jet Paper (Letter)	S041060 S041028
EPSON 360 dpi Ink Jet Paper (A3)	S041065 S041046
EPSON 360 dpi Ink Jet Paper (Super A3/B)	S041066 S041047
EPSON Photo Quality Ink Jet Paper (A4)	S041061 S041026
EPSON Photo Quality Ink Jet Paper (Letter)	S041062 S041029
EPSON Photo Quality Ink Jet Paper (Legal)	S041067 S041048
EPSON Photo Quality Ink Jet Paper (A3)	S041068 S041045
EPSON Photo Quality Ink Jet Paper (Super A3/B)	S041069 S041043
EPSON Photo Quality Ink Jet Paper (B)	S041070 S041044
EPSON Photo Quality Ink Jet Card (A6)	S041054
EPSON Photo Quality Ink Jet Card (5 × 8")	S041121
EPSON Photo Quality Ink Jet Card (8 × 10")	S041122
EPSON Photo Quality Self Adhesive Sheet (A4)	S041106
EPSON Ink Jet Note Cards A6 (с конвертами)	S041147

EPSON Ink Jet Greeting Cards (5 × 8") (с конвертами)	S041148
EPSON Ink Jet Greeting Cards (8 × 10") (с конвертами)	S041149
EPSON Photo Quality Glossy Film (A4)	S041071
EPSON Photo Quality Glossy Film (Letter)	S041072
EPSON Photo Quality Glossy Film (A3)	S041073
EPSON Photo Quality Glossy Film (Super A3/B)	S041074
EPSON Photo Quality Glossy Film (B)	S041075
EPSON Photo Quality Glossy Film (A6)	S041107
EPSON Ink Jet Transparencies (A4)	S041063
EPSON Ink Jet Transparencies (Letter)	S041064
EPSON Photo Paper (A4)	S041140
EPSON Photo Paper (Letter)	S041141
EPSON Photo Paper (A3)	S041142
EPSON Photo Paper (Super A3/ Super B)	S041143
EPSON Photo Paper (B)	S041156
EPSON Photo Paper (4 × 6")	S041134
EPSON Photo Paper (100 × 150 mm)	S041255
EPSON Photo Paper (200 × 300 mm)	S041254
EPSON Photo Paper (89 mm × 7M)	S041281
EPSON Photo Paper (100 mm × 8M)	S041279
EPSON Photo Paper (210 mm × 10M)	S041280
EPSON Photo Paper (329 mm × 10M)	S041233
EPSON Photo Paper Cards (A4)	S041177
EPSON Photo Stickers 16 (A6)	S041144
EPSON Photo Stickers 4 (A6)	S041176
EPSON Panoramic Photo Paper (210 × 594 mm)	S041145
EPSON Iron-On Cool Peel Transfer Paper (A4)	S041154
EPSON Iron-On Cool Peel Transfer Paper (Letter)	S041153
	S041155
EPSON Iron-On Cool Peel Transfer Paper (A3)	S041238
EPSON Matte Paper-Heavyweight (A4)	S041256
	S041258
	S041259
EPSON Matte Paper-Heavyweight (Letter)	S041257
EPSON Matte Paper-Heavyweight (A3)	S041260
	S041261
	S041262
EPSON Matte Paper-Heavyweight (Super A3/ Super B)	S041263
	S041264
	S041265
EPSON Premium Glossy Photo Paper (A4)	S041287
	S041297
EPSON Premium Glossy Photo Paper (Letter)	S041286
EPSON Premium Glossy Photo Paper (A3)	S041288
EPSON Premium Glossy Photo Paper (B)	S041290
EPSON Premium Glossy Photo Paper (Super A3/ Super B)	S041289
EPSON Ink Jet Back Light Film (A3)	S041131

**Примечание:**

*Возможности поставок специальных носителей печатного материала по сортаменту различаются в зависимости от страны-импортера.*

**SEIKO EPSON CORPORATION**

**Московское представительство:**

123610, Москва, Краснопресненская наб., 12.  
Центр Международной Торговли, офис 508.  
Факс: (095) 967-0765.

---

**SEIKO EPSON CORPORATION**

(Hirooka Office)

80 Harashinden, Hirooka

Shiojiri-shi, Nagano-ken

399-0785 Japan

1999 December

**EPSON®**

Полноцветный струйный принтер

**EPSON STYLUS® PHOTO 1270**

**Руководство по практическому  
пользованию**