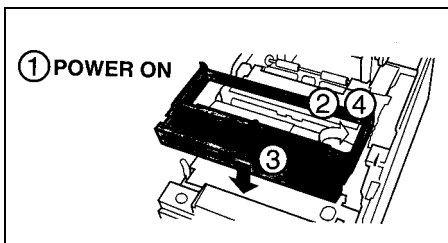
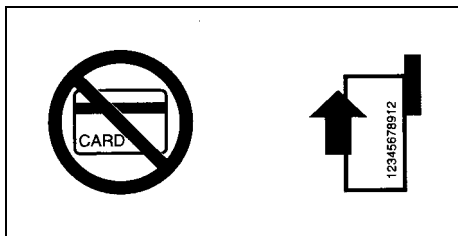
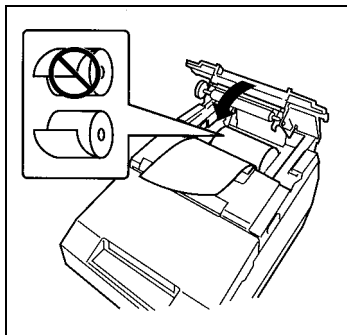
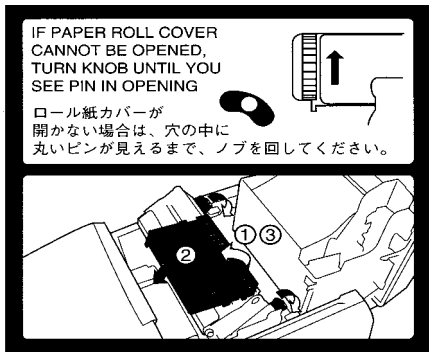


Серия ТМ-Н6000

Руководство пользователя

401033604

Таблички



Все права защищены. Никакая часть настоящего документа не может быть воспроизведена, сохранена в какой-либо системе хранения данных или передана в какой бы то ни было форме, какими бы то ни было средствами (электронными, механическими, фотокопировальными, записывающими или другими) без предварительного письменного разрешения корпорации Seiko Epson Corporation. Использование сведений, содержащихся в этом руководстве, не является нарушением патентного законодательства. Корпорация Seiko Epson Corporation не несет ответственности за пропущенные или ошибочные сведения, которые могли быть допущены, несмотря на всю тщательность подготовки данного руководства, а также за ущерб, возникший в результате использования сведений данного руководства.

Ни корпорация Seiko Epson Corporation, ни ее подразделения не несут ответственности перед покупателем данного продукта или третьими сторонами за ущерб, убытки и расходы, понесенные покупателем или третьими сторонами в результате: внешнего повреждения, неверного использования или использования не по назначению, несанкционированного изменения или восстановления данного продукта или (за исключением США) несоблюдения всех инструкций по использованию и обслуживанию корпорации Seiko Epson Corporation.

Корпорация Seiko Epson Corporation не несет ответственности за какой-либо ущерб или убытки, вызванные использованием любого дополнительного оборудования или любых расходных материалов, не обозначенных как «Original Epson Products» (оригинальная продукция Epson) или «Epson Approved Products by Seiko Epson Corporation» (продукция, утвержденная Seiko Epson Corporation).

EPSON и ESC/POS являются зарегистрированными товарными знаками корпорации Seiko Epson Corporation.

ПРЕДУПРЕЖДЕНИЕ: В содержании данного руководства могут быть внесены изменения без предварительного уведомления.

© Seiko Epson Corporation, Нагано, Япония, 1999-2001

Соответствие стандартам по электромагнитной совместимости и безопасности

Название изделия: TM-N6000/TM-N6000P

Модель: M147A

IEC 61000-4-6

IEC 61000-4-8

IEC 61000-4-11

Следующие стандарты относятся только к принтерам, имеющим приведенную маркировку. (Тесты на электромагнитную совместимость выполнены с использованием блока питания EPSON PS-170.)

Европа:

маркировка CE

Безопасность: EN 60950

Северная Америка: EMI: FCC/ICES-003 Класс А

Безопасность: UL 1950/CSA C22.2

№, 950

Япония:

EMC: VCCI Класс А

JEIDA-52

Океания:

EMC: AS/NZS 3548 Класс В

Директива 90/384/ЕЕС EN 45501

Заявление о соответствии стандартам FCC для пользователей в США

Настоящее устройство прошло специальную проверку и было признано соответствующим стандартам для цифровых устройств класса А согласно части 15 правил FCC. Этими стандартами определяется приемлемый уровень защиты от вредных помех при использовании оборудования в условиях коммерческой деятельности.

Это устройство вырабатывает, использует и может излучать энергию в диапазоне радиочастот. При нарушении инструкций изготовителя по установке и эксплуатации данного устройства оно может создавать недопустимые помехи радиосвязи.

Использование данного оборудования в бытовых условиях может вызвать вредные помехи. В этом случае устранение помех производится пользователем.

ДЛЯ ПОЛЬЗОВАТЕЛЕЙ В КАНАДЕ

Данное цифровое устройство класса А соответствует действующим на территории Канады ограничениям для оборудования, которое может служить источником радиопомех (ICES-003).

ПРЕДОСТЕРЕЖЕНИЕ

Подключение несанкционированного интерфейсного кабеля к принтеру приведет к несоответствию данного устройства стандартам по электромагнитной совместимости.

Модификация или внесение изменений, не разрешенных в явном виде корпорацией SEIKO EPSON Corporation, может привести к утрате прав на эксплуатацию оборудования.

Маркировка CE

Принтер соответствует следующим директивам и нормам:

Директива 89/336/ЕЕС EN 55022 Класс В

EN 55024

IEC 61000-4-2

IEC 61000-4-3

IEC 61000-4-4

IEC 61000-4-5

Меры предосторожности

В этом разделе содержатся важные сведения для обеспечения безопасного и эффективного использования данного изделия. Внимательно ознакомьтесь с этими сведениями и держите данные материалы в легко доступном месте.



ПРЕДОСТЕРЕЖЕНИЕ.

При появлении дыма, а также необычного запаха или шума немедленно отключите оборудование. Продолжение использования может привести к возгоранию. Немедленно отключите оборудование и обратитесь к торговому представителю или в центр технического обслуживания фирмы SEIKO EPSON.

Ни в коем случае не пытайтесь отремонтировать изделие самостоятельно. Неквалифицированные ремонтные работы могут представлять опасность.

Ни в коем случае не разбирайте изделие и не вносите в его конструкцию никаких изменений. Вмешательство в данное изделие может привести к травмам или возгоранию.

Используйте данный продукт только с указанными источниками электропитания. Подключение к неподходящему источнику электропитания может вызвать возгорание.

Не допускайте попадания в оборудование посторонних предметов. Попадание посторонних предметов может вызвать возгорание.

При попадании в оборудование воды или других жидкостей немедленно отключите шнур электропитания и обратитесь к торговому представителю или в центр технического обслуживания SEIKO EPSON. Продолжение использования может привести к возгоранию.



ПРЕДУПРЕЖДЕНИЕ.

Не подключайте кабели иными способами, отличными от описанных в данном руководстве. Неправильные подключения кабелей могут вызвать повреждение оборудования или возгорание.

Убедитесь, что оборудование установлено на прочной и устойчивой горизонтальной поверхности. Падение изделия может привести к его повреждению и травмам.

Не используйте изделие в условиях высокой влажности и запыленности. Высокая влажность и запыленность может привести к повреждению оборудования или возгоранию.

Не кладите на изделие тяжелые предметы. Ни в коем случае не вставайте на данное изделие и не опирайтесь на него. Оборудование может упасть или деформироваться, вызвав повреждения и травмы.

Для обеспечения безопасности при длительном простое данного изделия его следует отключить от электропитания.

Таблички



ПРЕДОСТЕРЕЖЕНИЕ.

Не подключайте к разъему кассового лотка или дисплея телефонную линию. Это может привести к повреждению телефонной линии и принтера.



ПРЕДУПРЕЖДЕНИЕ.

Термическая печатающая головка и двигатель подачи бумаги при печати нагреваются.

Разъемы



Интерфейс

Дисплей

Разъем управления
кассовым лотком

Питание

Установка бумажного рулона

Примечание.

Не используйте бумажные рулоны с прикрепленной к бобине лентой, так как это может вызвать замятие бумаги.

Для предотвращения замятия бумаги убедитесь, что ничто не препятствует выходу ленты из принтера. Кроме того, не следует вытягивать ленту из принтера.



Установка кассеты с красящей лентой

Используйте кассеты EPSON ERC-32. Использование других кассет, не сертифицированных фирмой EPSON, может вызвать повреждение принтера и отменяет гарантийные обязательства.

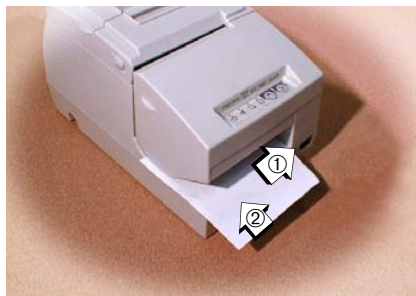
1. Включите принтер. Поверните ролик на кассете с красящей лентой. Откройте переднюю крышку принтера и вставьте новую кассету.



2. Поверните ролик 2-3 раза и проверьте положение ленты.



Вставка бланка сгиба



Устранение неполадок

Горит или мигает индикатор «ERROR».

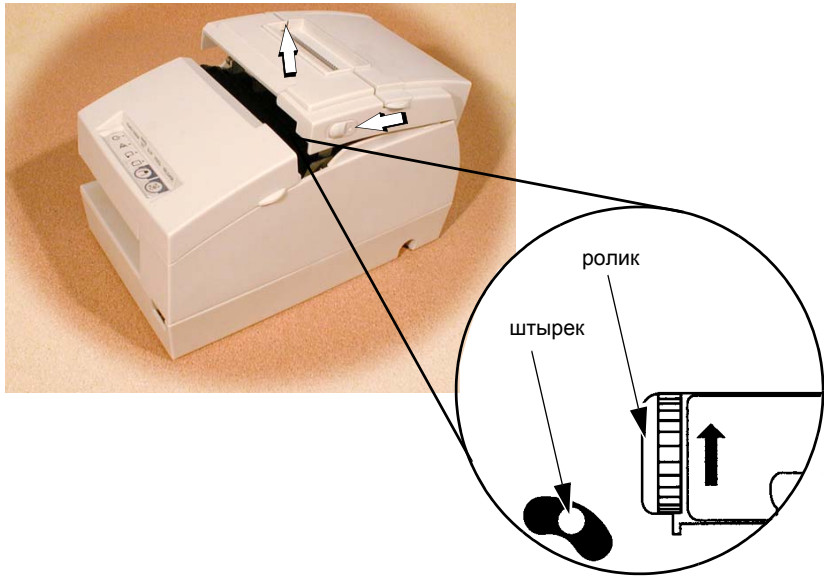
Убедитесь, что крышка принтера закрыта должным образом.

Выключите принтер и проверьте, не замялась ли бумага.

Бумага застряла в авторезаке или не открывается крышка принтера.

1. Выключите принтер и откройте крышку авторезака.

2. Затем поверните ролик до появления штырька в отверстии.



Очистка печатающей головки

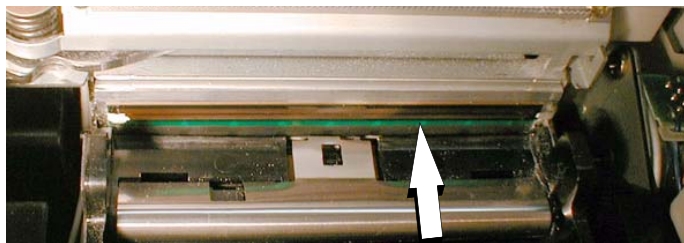


ПРЕДУПРЕЖДЕНИЕ.

После печати печатающая головка может сильно нагреться. Не дотрагивайтесь до нее. Перед очисткой дождитесь ее остывания. Касание печатающей головки пальцами или твердыми предметами может ее повредить.

Откройте крышку отсека бумажного рулона и очистите термический элемент печатающей головки (зеленую область) хлопковым тампоном, смоченным спиртовым раствором (этанол, метанол или изопропиловый спирт).

Для качественной печати необходимо выполнять периодическую чистку головки (как правило, каждые 3 месяца).



Считывание магнитных знаков и печать квитанций (Модули устанавливаются производителем дополнительно)

Чтение магнитных знаков на персональных чеках



ПРЕДУПРЕЖДЕНИЕ.

Не вставляйте чеки, скрепленные скобами. Это может вызвать замятие бумаги, ошибки чтения магнитных знаков и повреждение самого считывателя.

Убедитесь, что чек ровный, без замятий, складок и перегибов.

1. Дождитесь мигания индикатора SLIP (слип). Затем вставьте чек *лицевой стороной вверх до упора*, прижимая его к правой стороне прорези. Убедитесь, что магнитные знаки расположены справа.



Магнитные знаки
должны быть
расположены
справа

2. Принтер автоматически определит наличие чека и начнет его загрузку. Сразу отпустите чек. Когда чек будет выгружен из принтера, и снова начнет мигать индикатор SLIP (слип), удалите чек, вытягивая его из прорези прямолинейно (без углового перекоса).

Очистка механизма считывателя магнитных знаков

Механизм считывателя магнитных знаков необходимо очищать с помощью увлажненных чистящих салфеток каждые 12 месяцев.

Следует использовать следующие чистящие салфетки или аналогичные:

PRESAT brand (KIC) «CHECK READER CLEANING CARD.»

Примечание.

Использовать адгезивные чистящие салфетки не следует.

Выполните следующие действия.

1. Установите бумажный рулон в принтер, выключите питание, а затем откройте крышку принтера и включите питание, удерживая нажатой кнопку RELEASE (загрузка/извлечение).
2. Нажмите кнопку RELEASE 7 раз, затем закройте крышку принтера. Будет напечатан следующий текст, начнет мигать индикатор SLIP (слип).

**** RECOGNITION MODE ****

Please set check.

3. Вставьте чистящую салфетку как обычный чек.



ПРЕДУПРЕЖДЕНИЕ.

Убедитесь, что салфетка вставляется чистящей стороной вверх и в правильном направлении.

Чистящую салфетку можно использовать только один раз.

4. После вывода салфетки нажмите кнопку RELEASE (загрузка/извлечение) и выньте салфетку из принтера.

Примечания по использованию считывателя магнитных знаков

Не устанавливайте принтер рядом с источниками магнитных полей. Особенно внимательно следует относиться к размещению экрана. После его установки необходимо проверить точность распознавания магнитных знаков.

Убедитесь, что при считывании магнитных знаков на принтер не воздействуют вибрации и толчки.

Печать на квитанциях

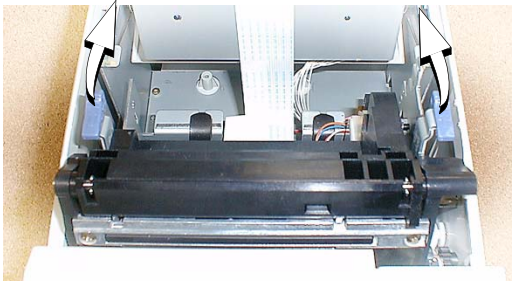
Если в принтере установлен дополнительный механизм печать на квитанциях, выполните следующие действия для установки кассеты с красящей лентой.

Используйте кассеты EPSON ERC-41. Использование других кассет, не сертифицированных фирмой EPSON, может вызвать повреждение принтера и отменяет гарантийные обязательства.

Примечание.

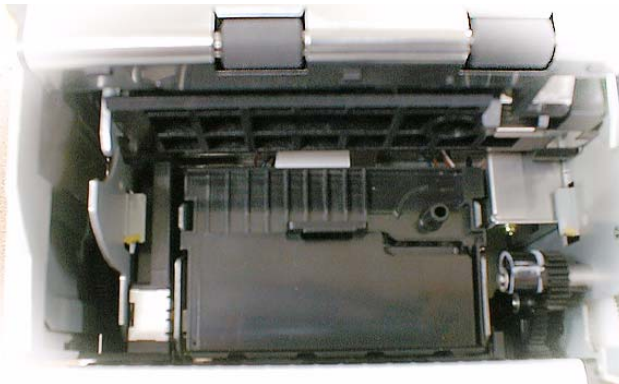
Перед установкой кассеты с красящей лентой убедитесь, что принтер включен.

1. Поверните ролик кассеты с красящей лентой. Откройте крышку принтера. Внутри принтера нажмите рычаги для открытия отсека.



Примечание.
*Не открывайте
отсек при печати.*

2. Вставьте кассету в принтер, как показано на иллюстрации, а затем снова поверните ролик, чтобы натянуть ленту. Закройте крышку принтера.



Спецификации ТМ-Н6000

Метод печати:	Чековая лента: Построчная термопечать Слип: Матричная ударная печать, печатная головка с 9 иглами Квитанция: Матричная ударная печать, печатная головка с 8 иглами
Шрифты:	Чековая лента: 9 × 17 / 12 × 24 Слип: 5 × 9 / 7 × 9 Квитанция: 5 × 7
Столбцы:	Чековая лента: 56 / 42 Слип: 60 / 45 Квитанция: 40
Размер символов: (В × Ш)	Чековая лента: 0,99 × 2,40 мм {0,04 × 0,09"} 1,41 × 3,39 мм {0,06 × 0,13"} Слип: 1,56 × 3,1 мм {0,06 × 0,12"} 1,24 × 3,1 мм {0,05 × 0,12"} Квитанция: 1,1 × 2,42 мм {0,04 × 0,10"}
Наборы символов:	95 алфавитно-цифровых символов, 37 международных символов 128 × 11 (слип: 12) стр. расширенных графических символов
Скорость печати:	Чековая лента: 47, Слип: 5,14; Квитанция: 1,9 (строк в секунду)
Размеры бумаги:	Чековая лента: Рулон термобумаги 79,5 ± 0,5 × 83 мм {3,1 ± 0,02 × 3,3"} Слип/квитанция: 68 ~ 230 × 68 ~ 297 мм {2,7 ~ 9,1 × 2,7 ~ 11,7"} (В × Д)
Толщина бумаги:	Слип (однослойный): 0,09 ~ 0,2 мм {0,0035 ~ 0,0079"} Квитанция: 0,09 ~ 0,2 мм {0,0035 ~ 0,0079"}
Типы термобумаги:	По спецификации: NTP080-80 Nakagawa Mfg. (Europe) GmbH, Nakagawa Mfg. (U.S.A.) Inc. Оригинальная: TF50KS-E Nippon Paper Industry Co., Ltd.
Копирование:	Чековая лента/квитанция: однослойные Слип: 1 оригинал + 3 копии
Кассета с красящей лентой:	Слип: ERC-32(P), Квитанция: ERC-41(P)
Ресурс кассеты:	Слип: 6 миллионов символов, Квитанция: 1 миллион символов
Интерфейс (совместимый):	RS-232C / параллельный двунаправленный / RS-485 (устанавливается дополнительно)
Емкость буфера данных:	Выбирается с помощью DIP-переключателя (54 байт – 4 Кбайт)
Функция DKD:	2 привода
Электропитание:	+24 В переменного тока ± 10% (Поставляемый дополнительно блок питания: PS-170)
Потребление электроэнергии:	Слип: Около 1,7 А (в среднем) Чековая лента: Около 1,8 А (в среднем)
Температура:	Рабочая: 5 – 45°C {41 – 104°F} Хранения: –10 – 50°C {14 – 122°F}
Влажность:	10 – 90% без конденсации
Надежность:	Чековая лента: Средняя наработка на отказ: 360 000 часов, Среднее число циклов между отказами: 52 миллионов строк Слип: Средняя наработка на отказ: 180 000 часов, Среднее число циклов между отказами: 18 миллионов строк
Размеры:	185 × 186 × 298 мм {7,28 × 7,32 × 11,73"} (В × Ш × Г)
Вес (масса):	Около 5,8 кг {12,8 фунт}