

EXPLAY C360

Цифровой Мультимедиаплеер



Введение	4
Комплект поставки	5
Глава 1. Обзор плеера и его основных функций	6
Функциональные особенности	6
Описание кнопок	7
Глава 2. Зарядка элементов питания	8
Глава 3. Соединение с компьютером и установка программного обеспечения	9
Подключение	9
Отключение от компьютера.....	9
Загрузка и выгрузка файлов	9
Установка и удаление программного обеспечения.....	10
Модернизация программного обеспечения на плеере	11
Глава 4. Описание процесса эксплуатации	12
Включение	12
Выключение	12
Навигация.....	12
Блокировка	12
Меню	13
Интерфейс главного меню	13
Воспроизведение музыки	14
Регулировка громкости	14
Навигация.....	14
Отображение текста песен.....	14
Повтор фрагмента	14
Настройки воспроизведения	15
<i>Режим повторения</i>	15
<i>Режим воспроизведения</i>	15
<i>Эквалайзер</i>	15
<i>Настройки MS PlayFX</i>	15
<i>Пользовательские настройки эквалайзера</i>	15
Просмотр видеороликов	16
Режим воспроизведения видео.....	16
Регулировка громкости	16
Навигация.....	16
Прослушивание радио	17
Настройка частоты.....	17
<i>Вручную</i>	17
<i>Автопоиск</i>	17
<i>Сохранить</i>	17
<i>Станции</i>	17
<i>Удалить</i>	17

Настройки радио	18
<i>Стерео прием</i>	18
<i>FM диапазон</i>	18
Просмотр фотографий и картинок	19
Просмотр текстов.....	20
Загрузка текстов.....	20
Просмотр текстов.....	20
Запись	21
Режим записи	21
Воспроизведение записанных файлов	21
Настройки записи	21
<i>Качество записи</i>	21
Проводник	22
Просмотр файлов	22
Игры	23
Установки	24
Настройки дисплея	24
<i>Время подсветки</i>	24
<i>Яркость</i>	24
<i>Режим подсветки</i>	24
Настройки системы	24
<i>Версия продукта</i>	24
<i>Обновление</i>	24
<i>По умолчанию</i>	24
АвтоОтключение	24
Конвертирование видео файлов.....	25
Глава 5. Возможные неисправности и их устранение	26
Глава 6. Технические характеристики	27
Инструкции по технике безопасности	29
Уведомление о защите окружающей среды.....	30
Меры безопасности при использовании устройства.....	30

Введение

Благодарим за приобретение цифрового плеера Explay. Чтобы вы как можно быстрее овладели всеми его возможностями, мы предусмотрели полное справочное руководство, знакомящее со способами работы, настройкой плеера, мерами предосторожности и родственными продуктами. Перед использованием этого MP3-плеера необходимо внимательно прочитать все соответствующие главы, чтобы как можно лучше его использовать.

Это руководство было тщательно отредактировано и, по нашему мнению, является правильным и заслуживающим доверия. Но если нам все-таки не удалось полностью избежать ошибок и пропусков, мы приносим свои извинения и будем рады вашим замечаниям и мнениям. Для обновлений версий программного обеспечения и замечаний обращайтесь на сайт www.explay.ru

Комплект поставки

НАИМЕНОВАНИЕ	КОЛИЧЕСТВО	ЕДИНИЦЫ
Плеер 	1	Шт.
Инструкция 	1	Шт.
Стереонаушники 	1	Шт.
Зарядное устройство 	1	Шт.
Кабель USB 	1	Шт.
Гарантийный талон 	1	Шт.

Производитель вправе вносить изменения во внешний вид, технические характеристики и комплектацию устройства.

Глава 1. Обзор плеера и его основных функций

«Explay» является представителем нового поколения портативных цифровых устройств.

Тип	Воспроизводит	Записывает
Видео	Да	---
Аудио	Да	---
Радио	Да	Да
Фото	Да	---
Текст	Да	---
Голос	Да	Да

Функциональные особенности

Совместимость с форматами аудио

Плеер обеспечивает высококачественное воспроизведение файлов в формате MP3 / WMA / WAV / FLAC / APE.

Совместимость с форматами видео

Воспроизведение видео в формате MPEG 4 на полный экран.
!Требуется конвертирование файлов!

Встроенное радио

Плеер оборудован FM радио приемником. В памяти может быть сохранено 30 станций.

Совместимость с функцией просмотра изображений

Плеер обеспечивает воспроизведение файлов в формате JPEG, BMP.

Совместимость с функцией электронной книги

Совместим с TXT-форматом электронной книги.

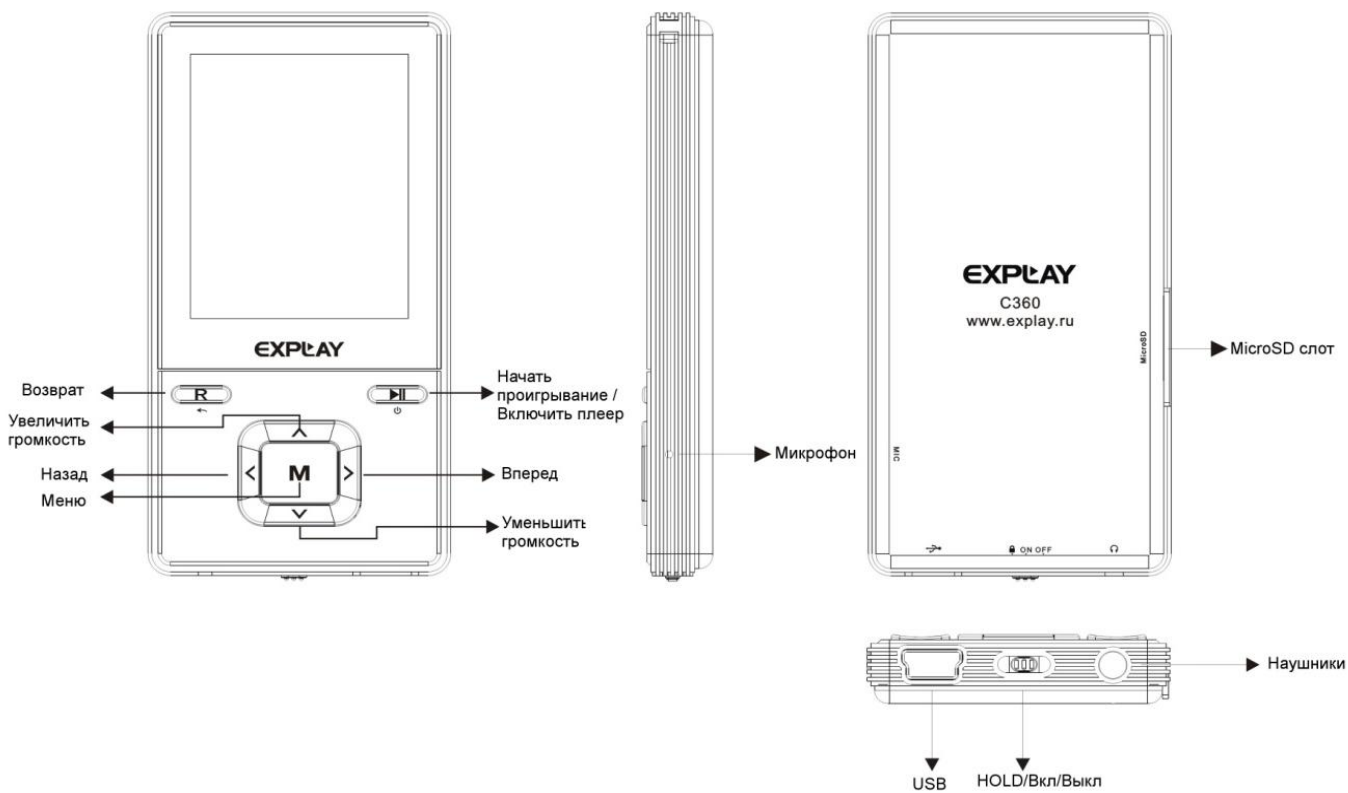
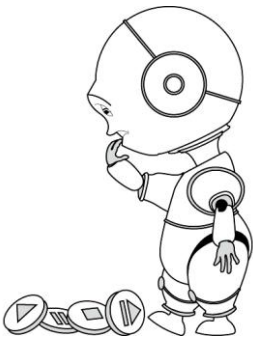
Поддержка функции записи


Плеер может использоваться для записи звука в формате WAV с целью последующего хранения и воспроизведения.

Переносной диск

Плеер может использоваться в качестве переносного накопителя, подключаемого к ПК с помощью USB-соединения.



Описание кнопок



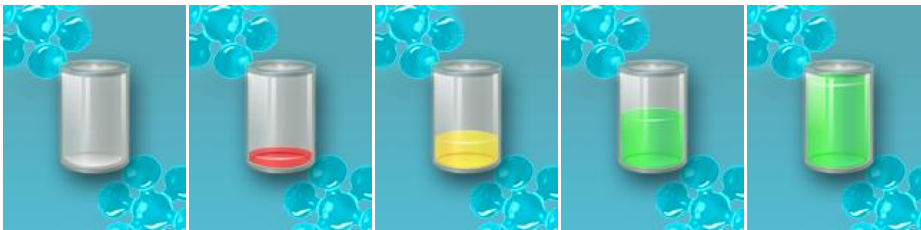
«R» - возврат к предыдущему меню	Микрофон 
«L» «V» - Увеличение / Уменьшение громкости	Вкл. / Выкл / Блокировка клавиатуры (HOLD)
«<» «>» - Назад / Вперед	Разъем USB 
«M» - Выбор/меню	Слот карты памяти 
«▶ » - Начать / Остановить воспроизведение / Включить устройство.	Разъем наушников Ø 3,5 мм 

Глава 2. Зарядка элементов питания

В этом продукте используется литиево-ионный аккумулятор. Используемый источник питания должен соответствовать национальным стандартам, и производитель не несет ответственности ни за какие проблемы, вызванные применением нестандартного источника питания.

- ✓ При использовании других зарядных устройств индикация полного заряда для зарядного устройства и внутреннего устройства могут отличаться, в этом случае индикация устройства должна выбираться в соответствии со стандартом.
- ✓ Устройство поддерживает мониторинг напряжения питания по уровням.
- ✓ Когда аккумулятор заряжен полностью, его значок показывается заполненным (), и это заполнение уменьшается по мере использования плеера.
- ✓ Когда напряжение питания падает практически до нуля, значок батарейки становится пустым (). После чего плеер отключается. Своевременно заряжайте плеер.
- ✓ Для полного заряда необходимо 4 часа, первые 2 зарядки желательно производить по 8 часов.

Отображение процесса зарядки плеера от зарядного устройства.



Чтобы продлить срок службы аккумуляторов, в начале использования плеера необходимо, как минимум, два раза заряжать аккумулятор только после его полного разряда.



Не используйте плеер в условиях высокой влажности и высокой температуры. Запрещается подвергать плеер воздействию огня. (Инструкции по зарядке приведены только для справки).

Информация:

Время работы в режиме просмотра видео до 5 часов.

Время работы в режиме прослушивания музыки до 15 часов.

Глава 3. Соединение с компьютером и установка программного обеспечения

Подключение

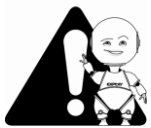
Подключение стереонаушников - Вставьте стереонаушники в разъем наушников плеера.

Подключение к компьютеру - Для подключения плеера к ПК используйте USB-кабель. Включите питание плеера. Как только подключение станет доступным, на экране появится соответствующий значок.



Отключение от компьютера

1. Выберите на панели задач вашего компьютера значок подключенных устройств, щелкните его правой кнопкой мыши и выберите “Безопасное отключение устройства”.
2. Выберите тип останавливаемого устройства и нажмите кнопку “Остановить”.
3. Выберите останавливаемый драйвер и нажмите кнопку “ОК”.
4. Для завершения операции нажмите кнопку “Закрыть”.



Неправильное завершение работы с компьютером может привести к повреждению плеера.

Загрузка и выгрузка файлов

a. Загрузка файлов

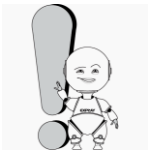
Скопируйте файлы и мелодии со своего ПК на “мобильный диск” (т.е. плеер).

b. Выгрузка файлов

Откройте папку “мой компьютер” на своем ПК, затем выберите “съемный диск” (т.е. плеер) и дважды щелкните его, чтобы открыть. Выберите файлы, которые нужно выгрузить, и скопируйте их в нужный каталог на своем ПК.

Меры предосторожности:

- Если устройство подключено к ПК с операционной системой Windows2000/ME/XP, в течение чтения, записи, загрузки или выгрузки данных, пока на экране находится рисунок загрузки или выгрузки, не выключайте питание и не отключайте MP3-плеер от ПК. В противном случае данные файлов могут быть повреждены.
- Удаляйте устройство, соблюдая следующие процедуры безопасного удаления:
 - Сначала дважды щелкните значок на панели задач рабочего стола ПК. На экране ПК появится приглашение “Безопасное удаление устройства”. Нажмите кнопку “Остановить”, и операционная система предложит подтвердить удаление устройства. Нажмите кнопку “Да”, и появится сообщение “Оборудование может быть удалено”. С этого момента можно безопасно отключить устройство от ПК.
 - Если устройство подключено к ПК с операционной системой Windows98/95, в течение чтения, записи и передачи данных не выключайте питание и не отключайте MP3-плеер от ПК. В противном случае данные файлов могут быть повреждены. Отключайте плеер только после окончания передачи.



**Если плеер по непонятным причинам работает неправильно, выключите его и снова включите спустя 3 секунды
Если устройство продолжает работать неправильно – обратитесь в авторизованный сервисный центр для устранения неисправности**

Установка и удаление программного обеспечения

Требования к программному обеспечению.

Это устройство поддерживает стандартные функции USB-диска и работает с операционными системами Windows98 (необходима установка драйвера), Windows 2K и более поздними версиями (установка драйвера не требуется), Mac OS 10.3 и более поздними версиями, Linux Redhat 8.0 и более поздними версиями.

Примечание. При использовании этого плеера с операционными системами WIN2000/ME/XP/VISTA установка драйвера не требуется. При возникновении необходимости обновления встроенного программного обеспечения, драйвер понадобится установить.

Модернизация программного обеспечения на плеере

Плеер поддерживает обновление прошивки, при помощи ПО прилагаемом на диске.



Обновление программного обеспечения может привести к сбоям или ухудшению работы плеера, только если Вы произвели какие-либо действия неправильно! Пожалуйста, внимательно прочитайте настоящее руководство, прежде чем пользоваться устройством, и обратите внимание на то, что описанные действия могут производиться только лицами, имеющими определенные знания в области компьютеров.



Обновление программного обеспечения предназначено для исправления ошибок на программном уровне и оптимизации работы плеера. После обновления программного обеспечения - работа плеера должна остаться полноценной.

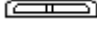


Программное обеспечение, предназначенное для обновления данного плеера, не может применяться по отношению к плеерам других серий, объёма памяти и наоборот.


По вопросам модернизации устройства, перед прошивкой - рекомендуем обратиться на сайт www.explay.ru

Глава 4. Описание процесса эксплуатации

Включение

Переведите рычажок  в положение «ON» и нажмите кнопку «▶||» в течение 3 секунд. На экране отобразится загрузочная картинка, после чего плеер покажет главное меню.



Выключение

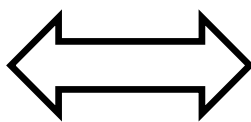
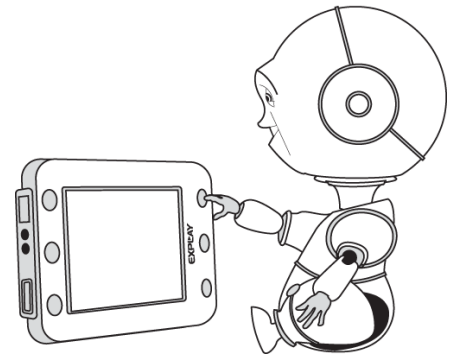
Переведите рычажок  в положение «OFF» или удерживайте кнопку «▶||» в течение 3 секунд для выключения устройства.

Навигация

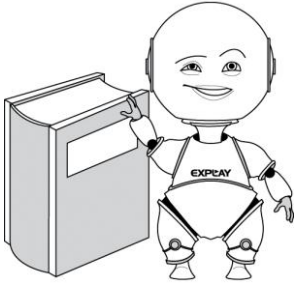
Для перемещения по пунктам меню, используйте клавиши «◀» «▲» «▶» «▼». Для подтверждения выбора, нажмите клавишу «M». Начало и остановка воспроизведения файла, клавиша «▶||».

Блокировка

Для блокировки кнопок переведите рычажок  в положение вправо. Для разблокировки кнопок переведите рычажок  в положение «ON»



Меню



При первом включении устройства загружается главное меню

В главном меню можно выбрать различные режимы работы плеера.

Для возврата в предыдущее меню кратковременно нажмите «R».

Для выхода в главное меню из разных режимов работы, удерживайте кнопку «M» нажатой в течение 3 секунд.

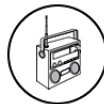
Интерфейс главного меню:



Музыка /



Видео /



FM-Радио /



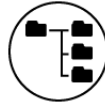
Фото /



Книга /



Запись /



Проводник /



Игры /



Система.



При модернизации устройства - меню, значки меню, их названия, расположение, последовательность и функции могут отличаться от описанного в данном руководстве.

Воспроизведение музыки

Устройство позволяет прослушивать звук через наушники.



В основном меню, используя клавиши управления, выберите пункт «музыка» и нажмите на кнопку **«М»**.

В режиме воспроизведения кратковременное нажатие на кнопку **«М»** вызывает проводник, где Вы можете выбрать файл для воспроизведения. Кратковременное нажатие на **«▶||»** начинает воспроизведение песни, повторное нажатие ставит песню на паузу. Во время воспроизведения на экране отображается эквалайзер. При наличии файла с текстом песни отображается текст песни.

Регулировка громкости

Используйте клавиши **«▲» «▼»** для увеличения / уменьшения громкости.

Навигация

Для перехода к следующей песни нажмите кнопку **«▶»**, к предыдущей **«◀»**. Для перемотки текущей песни вперед, удерживайте нажатой клавишу **«▶»**, для перемотки назад **«◀»**. Нажмите на кнопку **«М»** для вызова Проводника, при помощи нажатий на кнопки **«▲» «▼»** выберите песню, нажмите на **«М»** для выбора.

Отображение текста песен

Данный плеер поддерживает отображение текста песни. Файл с текстом должен иметь тоже имя, что и файл с музыкой, и расширение LRC.

Повтор фрагмента

Вы можете поставить на повторение определенный отрывок песни. Для этого, во время проигрывания, нажмите на кнопку **«R»**, на экране плеера высветится буква **«A»** и начнется запись отрывка, в момент, когда Вы хотите завершить отрывок, ещё раз нажмите на кнопку **«R»** и отрывок начнет проигрываться в режиме повторения. Для выхода из режима повторения нажмите **«R»**.

Настройки воспроизведения

В режиме воспроизведения музыки, продолжительное нажатие на кнопку «М» вызывает главное меню. Выберите пункт «Установка», и нажмите на кнопку «М» для входа. Выберите пункт «музыка».

Режим повторения

Один раз	Однократное воспроизведение одного трека
Повтор песни	Повторное воспроизведение одного трека
Папка раз	Однократное воспроизведение всех треков в папке
Повтор папки	Повторное воспроизведение всех песен в папке
Все один раз	Однократное воспроизведение всех треков
Предпрослушивание	Воспроизведение первых 10 секунд каждого трека

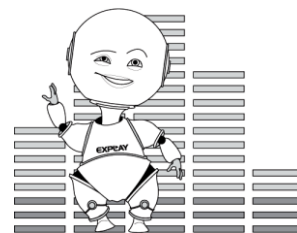
Режим воспроизведения

Выбор режима воспроизведения: случайный и по порядку.

Эквалайзер

На выбор предоставляется 8 настроек параметров звучания:

- *Нормальный*;
- *PlayFX* (при этом режиме, активизируется режим, выбранный в меню «PlayFX»);
- *Рок*;
- *Поп*;
- *Классика*;
- *Басс*;
- *Джаз*;
- *Пользовательский эквалайзер* (при этом режиме, активизируются настройки, установленные в меню «Пользовательский эквалайзер»).



Настройки MS PlayFX

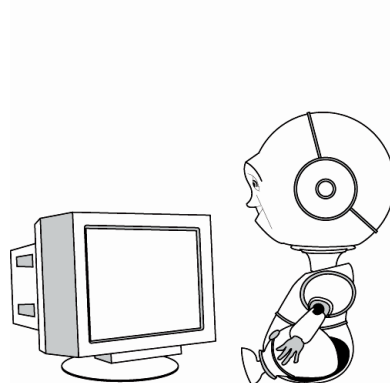
На выбор предоставляется 3 вида настроек звучания:

- *3D Наушники*;
- *Глубокий бас*;

Пользовательские настройки эквалайзера

Выберите пункт «Персон.Экв.» -установите необходимые Вам параметры, выберите «ДА» для сохранения настроек или «НЕТ» для выхода без сохранения.

Просмотр видеороликов



Режим воспроизведения видео

В основном меню, используя клавиши управления, выберите пункт «Видео» и нажмите на кнопку **«М»**.

В режиме воспроизведения кратковременное нажатие на кнопку **«М»** вызывает проводник, где Вы можете выбрать файл для воспроизведения. Кратковременное нажатие на **«▶||»** начинает воспроизведение файла, повторное нажатие ставит файл на паузу.

Регулировка громкости

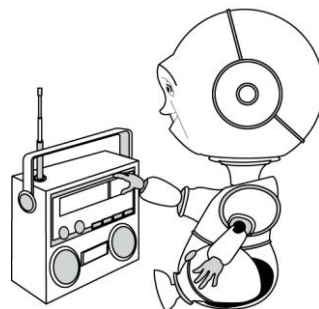
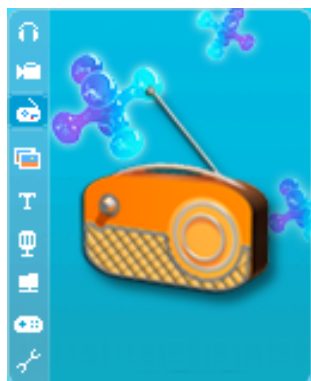
Используйте кнопки **«▲» «▼»** для увеличения/уменьшения громкости.

Навигация

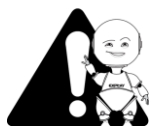
Для перехода к следующему файлу нажмите кнопку **«▶»**, к предыдущему **«◀»**.

Удерживая кнопку **«▶»**, Вы проматываете файл вперед, **«◀»** назад. Нажмите на кнопку **«М»** для вызова Проводника, при помощи кнопок **«▲» «▼»** выберите нужный файл, нажмите на кнопку **«М»** для выбора видеофайла.

Прослушивание радио



В основном меню, используя клавиши управления, выберите пункт «FM-радио» и нажмите на кнопку **«М»**.



В режиме РАДИО, наушники используются как антенна, без них прием невозможен.

Выбор режимов работы осуществляется при помощи кнопок влево-вправо **«▲» «▼»**, подтверждение выбора, при помощи кнопки **«М»**, вход в меню радио при помощи кнопки **«М»**.

Настройка частоты

Вручную: ручная настройка частоты. Вход в режим – нажатие кнопки воспроизведения **«М»**, выбор частоты – кнопками **«◀» «▶»**. Выход - кнопка **«М»**.

Автопоиск: Автоматическое сканирование диапазона и запоминание найденных станций. Вход в режим – нажатие кнопки **«М»**, переключение между найденными станциями при помощи кнопок **«◀» «▶»**. Выход - кнопка **«М»**.

Сохранить: Запись найденной станции в память. Для входа в режим записи нажмите кнопку **«М»**. Для выбора ячейки записи, используйте кнопки **«▲» «▼»**, после выбора подходящей ячейки, нажмите **«▶||»**, появится диалоговое окно подтверждения записи, выберите «ДА» или «НЕТ» и нажмите **«М»**. Выход - кнопка **«М»**.

Станции: Переключение между заполненными ячейками памяти. Вход в режим – нажатие кнопки **«М»**, выбор между станциями – кнопки **«▲» «▼»**. Выход - кнопка **«М»**.

Удалить: Удаление станции из памяти. Для входа в режим удаления, нажмите кнопку **«М»**. Для выбора удаляемой ячейки, используйте кнопки **«▲» «▼»**, после выбора, нажмите **«▶||»**, появится диалоговое окно подтверждения удаления, выберите «ДА» или «НЕТ» и нажмите **«М»**. Выход - кнопка **«М»**.

Настройки радио

В режиме прослушивания радио, продолжительное нажатие на кнопку **«М»** вызывает главное меню. Выберите пункт «Установки», и нажмите на кнопку **«М»** для входа.

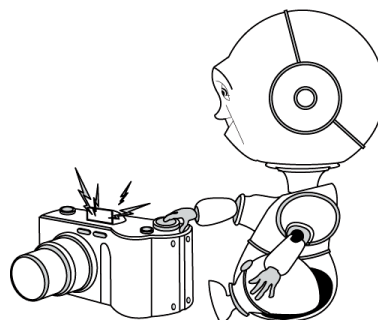
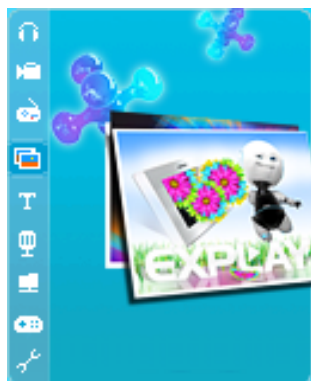
Выберите пункт «Радио».

Стереo прием – Включить/Выключить режим приема стереo сигнала (при устойчивом сигнале).

FM диапазон – Выбор диапазона принимаемых частот.

- Россия – 87-108 MHz
- Европа – 87-108 MHz
- Япония - 76-108 MHz
- США - 87-108 MHz

Просмотр фотографий и картинок

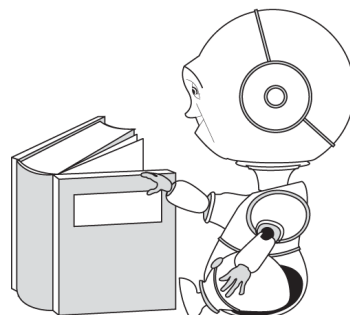
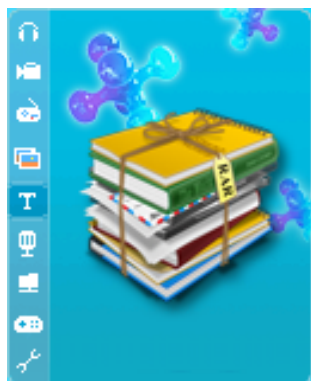


В основном меню, используя клавиши управления, выберите пункт «Фото» и нажмите на кнопку **«M»**. Нажмите **«◀» «▶»** для выбора фотографии, которую хотите просмотреть и на кнопку **«M»**.

В режиме просмотра Вы можете перемещаться между фото нажатием кнопок **«◀» «▶»**. Вы можете просматривать фотографии в автоматическом режиме. Для этого нужно зайти в меню «Установки», выбрать раздел «Рисунок», далее «Автопросмотр» и установить нужное Вам время смены кадров, подтвердить выбор кнопкой **«M»**. Для возврата в предыдущее меню нажмите **«R»**.

Для просмотра картинок в режиме автопросмотр нажмите кнопку **«▶ II»**. Для выхода нажмите **«M»**.

Просмотр текстов



Загрузка текстов

Соедините плеер и компьютер, выберите нужный Вам файл и сохраните его на съемный диск в текстовом формате с расширением TXT.

Просмотр текстов

В основном меню, используя клавиши управления, выберите пункт «Книги» и нажмите на кнопку «M».

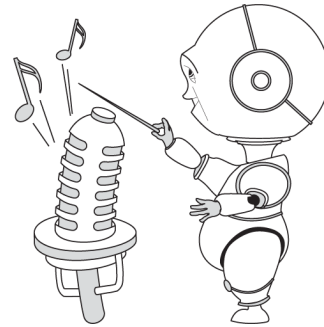
Выберите нужный Вам файл и нажмите на кнопку «M» для просмотра. Нажатие кнопок «▲» «▼» прокручивают файл на одну строку или одну страницу. Для того, чтобы установить закладку, коротко нажмите на кнопку «▶», Вы можете поставить до трех закладок, выбор закладки осуществляется кнопками «▲» «▼», запись – кнопкой «M».

Для загрузки закладки, нажмите «◀». Переход по закладкам осуществляется нажатием на кнопки «▲» «▼», активизация закладки – кнопкой «M». Во время просмотра текста возможно прослушивание музыки. Для этого сначала выберите песню и начните ее воспроизведение, после этого выйдете в главное меню и выберите файл для чтения.

Так же Вы можете воспользоваться автопросмотром текста. Для этого нужно зайти в меню «Установки», выбрать раздел «Автопросмотр» и установить нужное Вам время смены страниц, подтвердить выбор кнопкой «M». Для возврата в предыдущее меню нажмите «R».

Для просмотра текста в режиме автопросмотр нажмите кнопку «▶||». Для выхода нажмите «M».

Запись



Режим записи

В основном меню, используя клавиши управления, выберите пункт «Запись» и нажмите на кнопку «**M**», чтобы войти в режим записи. Нажатие на кнопку «**▶ ||**» начинает запись звука с микрофона, повторное нажатие ставит запись на паузу. Короткое нажатие на кнопку «**M**» прекращает запись и сохраняет записанный файл. Продолжительное нажатие на кнопку «**M**» сохраняет запись и показывает основное меню.

Воспроизведение записанных файлов

Записанный файл можно прослушать через пункт музыка или через проводник.

Настройки записи

В режиме записи, продолжительно нажмите на кнопку «**M**» для выхода в основное меню, выберите меню «Установки». Нажмите на кнопку «**M**» для входа в меню, выберите пункт Запись. Он содержит в себе 2 параметра для настройки:

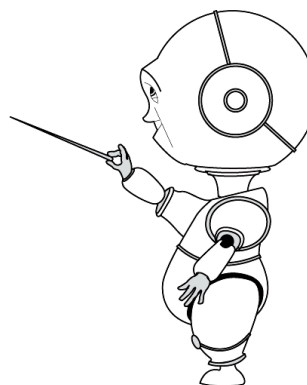
Качество записи

Устанавливает качество записи. Высокое или нормальное качество.



Если Вы слушаете запись через наушники, будьте осторожны – высокая чувствительность микрофона и большая громкость могут повредить органы слуха!

Проводник



В основном меню, используя клавиши управления, выберите пункт «Проводник» и нажмите на кнопку **«М»**, чтобы войти в режим проводника.

Просмотр файлов

Проводник позволяет посмотреть содержимое памяти плеера и выбрать файл для просмотра или воспроизведения. В режиме проводника Вы можете выбрать интересующий Вас файл и нажатием на кнопку **«М»** начать его воспроизведение.

Для удаления файла, выберите необходимый файл и нажмите клавишу **«▶»**, появится окно подтверждения удаления, выберите «Да», для удаления файла, или «Нет», для отмены. Подтвердите свой выбор нажатием на клавишу **«М»**.

Для возврата в предыдущее меню нажмите клавишу **«R»**.

Для возврата в главное меню удерживайте кнопку **«М»**.

Игры



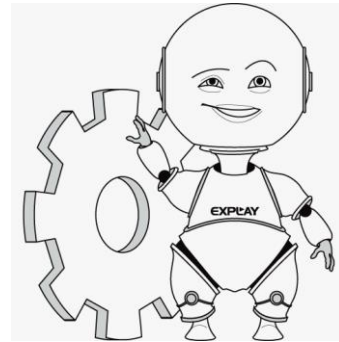
В основном меню, используя кнопки управления, выберите пункт «Игры» и нажмите кнопку **«М»**.

Находясь в режиме Игры, нажмите **«▶||»** для начала/остановки игры.

Для возврата в главное меню, удерживайте нажатой клавишу **«М»**.

Игры и их количество могут отличаться в зависимости от модификации устройства.

Установки



В основном меню, используя клавиши управления, выберите пункт «Установки» и нажмите на кнопку «М». Вы попадете в меню настроек.

Установки позволяют произвести настройки режимов: «Музыка», «Видео», «Радио», «Фото», «Запись» - как было описано выше, а так же установить настройки: «Дисплея», «Времени выключения», «Системы» и выбрать язык плеера.

Настройки дисплея

Время подсветки:

Выбор времени в течение, которого экран горит после последнего нажатия на кнопку. Варианты: 5, 10, 15, 20, 30 секунд или включен постоянно.

Яркость:

настройка яркости экрана. Выбор от 1 до 5, чем больше, тем ярче.

Режим подсветки:

выбор из двух вариантов нормальный или экономичный.

Настройки системы

Версия продукта:

показывает версию и дату прошивки, общий и свободный объем памяти на карте памяти и встроенной памяти.

Обновление:

Переводит плеер в режим обновления прошивки.

По умолчанию.

Возвращает плеер к заводским установкам.

АвтоОтключение

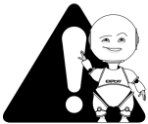
Устанавливает время после, которого плеер сам выключится.

Выбор: Отключено, 5, 15, 30 и 60 минут.

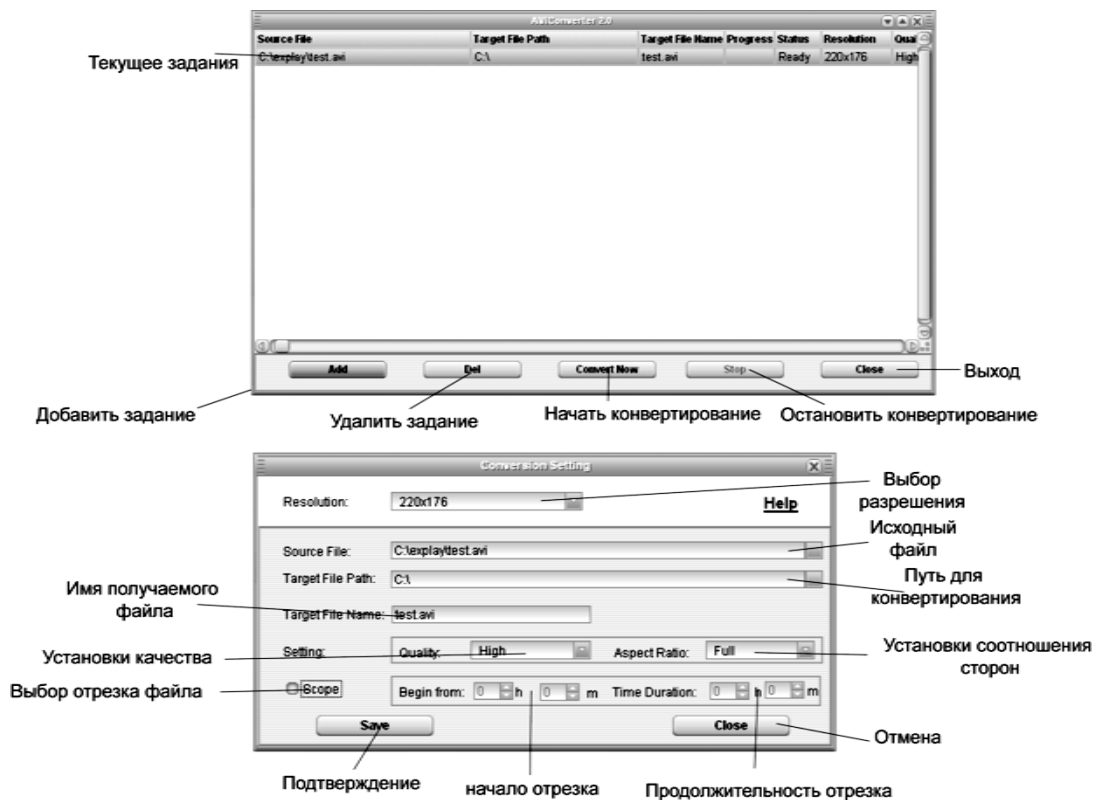
Конвертирование видео файлов

Прилагаемое ПО позволяет конвертировать видео типа WMV, RM, AVI, VOB, DAT в AVI поддерживаемый плеером. Установочные файлы находятся в папке X:\tRanscode software где X буква дисковода.

Для правильной работы требуется DirectX 9.



При Модернизации устройства и разработке более новой версии ПО для конвертирования файлов – установка и описание представленное в данном руководстве Может отличаться от оригинала



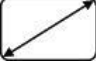









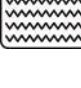


- 1) Запустите программу AV converter.exe, выберете файл который Вы хотите конвертировать и укажите путь куда будет помещен результирующий файл.
- 2) Установите необходимые параметры. Нажмите Start to Convert, для начала конвертирования.
- 3) Полученный файл может быть воспроизведен на плеере.
- 4) Наименование файла должно быть написано Латиницей.

Глава 5. Возможные неисправности и их устранение

<i>Проблема</i>	<i>Решение</i>
Плеер не включается	Зарядите плеер
Плеер заблокировался	Выключите и включите при помощи переключателя питания
Плеер не воспроизводит файлы	Проверьте громкость, подключены ли наушники. Отформатируйте диск
Невозможно загрузить /выгрузить файл с диска, плеер не определяется	Проверьте что кабель вставлен до упора. Присоединяйте плеер после полной загрузки операционной системы. Повторно присоедините плеер.
Не работает запись	Проверьте доступное свободное место и заряд аккумулятора.
Слова на экране искажены	Проверьте правильность выбора языка
После обновления прошивки плеер нормально не функционирует	Повторите процедуру обновления прошивки

Глава 6. Технические характеристики

Характеристики продукта

	РАЗМЕРЫ	77,5X41X9MM
	Вес	27,3 грамм
	Дисплей	1,8 дюйма, 128 на 160 пикселей
	Поддержка языков	Мультиязычный
	Соединение с ПК	USB2.0 Full Speed, скорость 5 мб/сек
	Поддерживаемые форматы файлов аудио	MP3(24 кб/с~320 кб/с) / WMA(5кб/с~320 кб/с) / APE/ FLAC/ WAV
	Поддерживаемые форматы видео	AVI (160x128) остальные форматы кодируются программой из комплекта
	Поддерживаемые форматы фото	JPG, BMP
	Поддерживаемые форматы текст	Файлы TXT (Unicode)
	Запись – Аудио	Записывает с микрофона в формат WAV (32 Кб/с или 64 Кб/с)
	SNR	88 dB
	Выходная мощность	10мВат на канал
	Радио	87,5-108 мГц, 30 станций памяти



Память	Встроенная до 16 Гб Карта microSD до 8 Гб
Питание	3.7 В литий ионный аккумулятор
Время работы	Видео 5 часов Музыка 15 часов
Эквалайзер	Нормальный, 3D, Рок, Поп, Классик, Басс, Джаз, перс экв, PlayFX
Рабочие температуры	От 5 до 40 градусов по Цельсию
Поддерживаемые ОС	Win2000/XP/ME, VISTA MacOS10 Linux 2.4.2, Win98 (необходимы драйвера)
Комплект поставки	Мультимедийный плеер, руководство пользователя, гарантийный талон, наушники, USB кабель

Примечание:

- Спецификации и дизайн могут быть изменены без предупреждения;
- Установленный срок эксплуатации устройства 3 года с момента продажи.

На компакт-диске Можно найти программное обеспечение для установки и удаления, загрузки и выгрузки файлов, преобразования файлов и различные рекомендации!

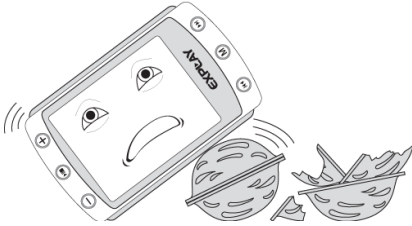
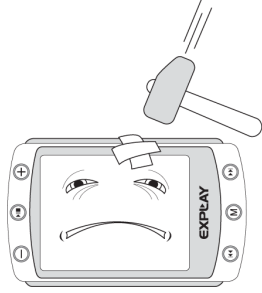
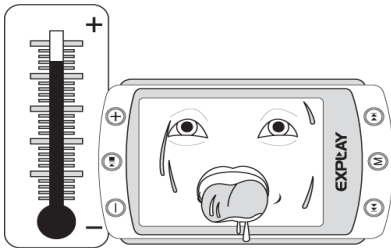
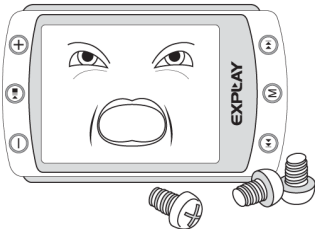
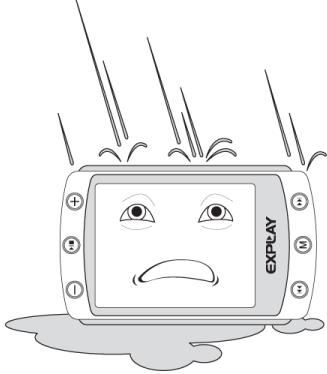
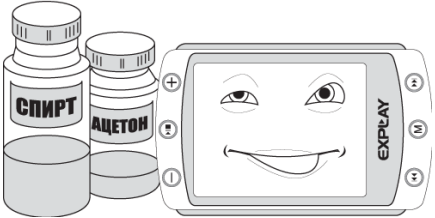
Инструкции по технике безопасности



Внимание!

Если плеер выходит из строя, вследствие ниже перечисленных причин, наша компания вправе снять с себя гарантийные обязательства по обслуживанию устройства.

Пожалуйста, внимательно прочтите следующие предостережения:

	
<p>Не используйте плеер для задач, не описанных в данном руководстве.</p>	<p>Не допускайте сильных ударов по корпусу плеера или сильной тряски.</p>
	
<p>Не используйте плеер в условиях высокой температуры, влажности и сильных магнитных полей.</p>	<p>Не пытайтесь открывать корпус плеера и ремонтировать его самостоятельно.</p>
	
<p>Не допускайте попадания влаги в плеер. При попадании влаги на корпус протрите плеер сухой салфеткой.</p>	<p>Не используйте для очистки плеера активных, легко воспламеняемых веществ (спирт, бензин, ацетон и т.п.).</p>

	
<p>Не вынимайте штекер наушников из плеера и вилку зарядного устройства из сети, держа его за провод. Это может привести к разрыву провода.</p>	<p>Не допускайте вибраций или ударов в то время когда плеер подключен к PC. Отключайте плеер от PC только через «безопасное отключение устройства».</p>

Уведомление о защите окружающей среды

Использованные упаковочные материалы, аккумуляторы и электрические компоненты должны утилизироваться независимо друг от друга согласно существующим нормативным правилам.

Меры безопасности при использовании устройства

Следуйте правилам безопасности дорожного движения

- Перестаньте слушать устройство, если оно мешает или отвлекает вас во время вождения любым транспортным средством или выполнении любой другой деятельности, которая требует от вас сосредоточенности.
- Использование наушников во время вождения автомобиля не рекомендуется и запрещено в ряде регионов.



Внимание!

Не прикасайтесь к адаптеру питания влажными руками. Это может привести к поражению электрическим током.

Используйте стандартный адаптер питания. Использование с данным плеером нестандартного источника питания может привести к его повреждению.

Убедитесь, что разъем источника питания подключен к правильной линии питания. Иначе это может привести к поражению электрическим током.

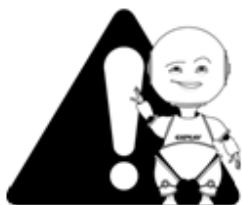
Убедитесь, что вилка адаптера источника питания надежно вставлена в розетку сети электропитания. В противном случае возможно возгорание.

Если плеер нагревается, или из него идет дым, немедленно прекратите его использование и обратитесь в центр обслуживания пользователей.

Дальнейшее использование этого плеера опасно.

Берегите Ваш слух

- Использование наушников с высоким уровнем громкости может привести к постоянной потере слуха, можно повышать громкость до уровня, на котором звук нормально воспринимается и при этом не приводит к раздражению и повреждению слуха. Устанавливайте громкость звука на безопасном уровне.
- Если у вас периодически появляется звон в ушах, снизьте уровень громкости или прекратите использование плеера.



Внимание!

Электрическое оборудование при неправильном его использовании может представлять опасность. Работа с данным или аналогичным ему изделием должна всегда контролироваться взрослыми.

Не позволяйте детям прикасаться к внутренним деталям любого электрического изделия, а также не разрешайте трогать кабели.

Разъёмы и порты

Не вставляйте разъём в порт с силой. Если разъём не удастся без труда вставить в порт, возможно, разъём и порт не соответствуют друг другу.

Убедитесь в том, что разъём соответствует порту и что разъём расположен правильно относительно порта.



Внимание!

Используйте плеер при температурах от 5°C до 40°C. В противном случае плеер может быть поврежден.

Не помещайте плеер в пыльные или влажные условия. В противном случае плеер может быть поврежден.

Не пользуйтесь FM-радио в автомобиле. В противном случае плеер может быть поврежден.

Не помещайте плеер рядом с кредитными карточками, магнитными карточками и т. д. В противном случае магнитные и кредитные карточки могут быть повреждены.

Чистка

Придерживайтесь указанных ниже основных правил при очистке внешней поверхности устройства и его компонентов:

- Убедитесь в том, что плеер отключен.
- Используйте смоченную, мягкую ткань без пуха. Не допускайте попадания жидкости в отверстия.
- Не используйте аэрозольные распылители, растворители, спирт и абразивные/шлифовальные материалы.