

# ***FALCON EYE***

**Комплект видеонаблюдения высокого разрешения**

**FE-2104CVI-KIT "Барьер"**

**Руководство пользователя V3.2.00**

## Оглавление

1.	Описание продукта.....	4
1.1.	Технические характеристики.....	4
1.2.	Функционал.....	6
2.	Оборудование.....	7
2.1.2	Задняя панель.....	8
3.	Управление.....	8
3.3	Выключение.....	13
3.4	Мультитэкран.....	14
3.5	Просмотр.....	14
3.7	Воспроизведение.....	15
3.8	Управление PTZ.....	16
3.9	Настройка тревоги.....	18
3.10	Настройка дисплея.....	18
	Настройки.....	19
4.	Главное меню.....	19
4.1	Настройка записи.....	19
4.2	Наложение информации.....	20
4.3	Запись по расписанию.....	21
4.4	Настройка камеры.....	21
	Настройки PTZ.....	21
4.5	Настройки видео.....	22
4.6	Детектор движения.....	22
4.7	Настройки сети.....	23
4.8	Настройки Dial-UP.....	24
4.9	Настройки DDNS.....	25
4.10	Настройка Email.....	26
4.11	Управление доступом.....	27
4.12	Настройки системы.....	27
	Время.....	27
4.13	Управление HDD.....	28
4.14	Управление пользователями.....	29
4.15	Настройки тревоги.....	30
4.16	Управление выходами.....	30
4.17	Калибровка дисплея.....	30
4.18	Управление системой.....	30
4.19	Системный журнал.....	31

4.20	Сброс настроек.....	31
4.21	Обработка внештатных ситуаций.....	32
5.	Вэб-интерфейс.....	33
6.1	Инструкции для Android.....	41
6.2	Инструкция для IOS.....	61
7.	FAQ (Часто задаваемые вопросы).....	63

## ●...Питание

Этот видеореги­стратор рассчитан для работы с адаптером DC12V; пожалуйста, убедитесь, что напряжение источника питания соответствует требуемому.

Если не пользоваться регистратором длительное время, пожалуйста, выключите питание DVR от розетки;

## ●... Безопасность

Этот видеореги­стратор для использования только внутри помещений, для предотвращения короткого замыкания или поражения электрическим током, пожалуйста, не устанавливайте видеореги­стратор в влажных местах.

В случае попадания любого предмета или жидкости внутрь корпуса видеореги­стратора, пожалуйста, немедленно выключите питание и обратитесь к квалифицированному специалисту для проверки;

Видеореги­стратор является сложным устройством, и не предназначен для самостоятельного ремонта, при возникновении неисправности, пожалуйста, обратитесь к квалифицированному специалисту для проверки и ремонта, или свяжитесь с поставщиком.

## ●... Установка

Обратите внимание на заземления оборудования;

Перед первым использованием DVR, пожалуйста, убедитесь, сто жесткий диск установлен; Не допускайте открывание корпуса и замена жесткого диска в подключенном устройстве;

Предлагаем выбрать жесткий диск со скоростью вращения 7200 оборотов в секунду;

Пожалуйста, выберите соответствующий место установки, со свободным доступом воздуха, чтобы предотвратить перегрев устройства;

Пожалуйста, не устанавливайте видеореги­стратор неподалеку радиаторов отопления, систем вентиляции и кондиционирования, у источников тепла, под прямыми солнечными лучами, в помещениях где много пыли и механической вибрации.

# 1. Описание продукта

## 1.1. Технические характеристики

<b>Модель</b>	<b>FE-2104CVI</b>	
<b>Система</b>		
Процессор	Встроенный процессор	
Операционная система	На основе LINUX	
<b>Видео</b>		
Вход	4 канала, BNC	
Стандарт	NTSC(525Line, 60f/s), PAL(625Line, 50f/s)	
<b>Звук</b>		
Вход	4 канала, RCA	
Выход	1 канал, RCA	
<b>Дисплей</b>		
Интерфейс	1BNC,1 HDMI, 1 VGA,	
Разрешение	1920×1080, 1280×1024, 1280×720, 1024×768, 800×600	
Квадратор	1/4	
Приватные зоны	4 прямоугольные зоны (для каждой камеры)	
OSD	Имя камеры, время, потеря видео, блокировка камеры, детекция движения, запись	
<b>Запись</b>		
Сжатие видео/звук	H.264 / G.711	
Разрешение	720P(1280×720/1280×600)	
Скорость записи	Осн. поток	720P(1~25/30fps)

	Доп. поток	720P(1~25/30fps)
Битрейт		48~6144Kb/s
Метод записи		Ручная, по детекции, по тревоге
Длительность записи		1~120 мин. (по умолч.: 60 мин.), предзапись: 1~30 сек., постзапись: 10~300сек
<b>Тревога</b>		
Действие по событию		Запись, PTZ, Тур, Video Push, Email, FTP, Spot, зуммер, подсказки на экране
Детекция видео		Детектор движения, Зон: 396(22×18), Потеря видео и блокировка камеры
Тревожный вход		1 канал
Тревожный выход		1 канал
<b>Воспроизведение и архивирование</b>		
Синх. Воспроизвед.		1/4
Поиск видео		По времени/дате, по детекции движения и точный поиск (с точн. до секунды)
Функции воспроизведения		Воспроизведение, пауза, стоп, перемотка, ускоренное воспроизведение, замедленное воспроизведение, следующий файл, предыдущий файл, следующая камера, предыдущая камера, на весь экран, повтор, случайное воспроизведение, архивирование, цифровое увеличение
Устройства архивиров.		USB устройство / по сети
<b>Сеть</b>		
Ethernet		RJ-45 порт (10/100M)
Протоколы		HTTP, IPv4/IPv6, TCP/IP, UPNP, RTSP, UDP, SMTP, NTP, DHCP, DNS, PPPOE, DDNS, FTP, IP фильтр
Доступ пользователей		По логину и паролю
Мобильные устройства		Поддержка Window Mobile, iPhone, iPad, Android, Blackberry, Symbian и 3G
<b>Хранилище</b>		
Внутренний HDD диск		1 SATA порт, до 3TB
<b>Дополнительные интерфейсы</b>		
USB разъем		2 порта USB2.0
RS485		1 порт, для управления PTZ
<b>Общие</b>		
Питание		DC12V/3A
Потребление		10W(без HDD)
Рабочая температура		-10 ~ +55°C / 10~90%RH / 86~106кпа
Размеры(Ш×В×Д)		335*50*250mm
Вес		<2.7kg(без HDD)

## 1.2. Функционал

Мониторинг в реальном времени	Просмотр HD видео на VGA мониторе или на мониторе или телевизоре через HDMI. Просмотр в реальном времени 1 или 4 видеоканалов.	Устройство хранения	Внутренний HDD с SATA интерфейсом, поддержка жестких дисков до 3ТВ. Циклическая запись при заполнении HDD. Использование специального формата для хранения данных для предотвращения фальсификации и безопасности данных.
Компрессия	Формат сжатия данных: H.264 Поддержка синхронных 4 каналов видео и аудио сигнала.	Функция архивирования	Архивирование видео через интерфейс USB ( например, USB жесткий диск и или флешку.) Видео файлы могут быть загружены с помощью клиентского программного обеспечения через LAN на жесткий диск удаленного компьютера.
Функция записи и воспроизведения	<ul style="list-style-type: none"> <li>• Multiplex, выполнение множества операций одновременно: запись, воспроизведение, архивирование, просмотр по сети, поиск и загрузка файла по сети и т.д.</li> <li>• Множество методов записи: ручная, по расписанию, по тревоге, по детектору движения. Функция предзаписи.</li> <li>• Возможно воспроизведение файла записи через сеть, быстрый поиск записи</li> <li>• Замедленное и ускоренное воспроизведение, перемотка вперед и назад, и т.д.</li> </ul> <p>Индикация точного времени события.</p>	Функции работы по сети	<ul style="list-style-type: none"> <li>• Удаленный мониторинг в реальном времени по сети;</li> <li>• Управление PTZ по сети;</li> <li>• Поиск записи и воспроизведение по сети в реальном времени;</li> <li>• Настройки параметров системы по сети, обновления программного обеспечения;</li> <li>• Удаленный просмотр системного журнал;</li> <li>• Несколько уровней доступа пользователей.</li> </ul>

<p>Функция тревожной сигнализации</p>	<p>4 канала тревожных входов (тревожный вход может быть установлен нормально открытый или нормально закрытый). Тревога по потере видеосигнала, при обнаружении движения.</p>	<p>Коммуникационный порт</p>	<ul style="list-style-type: none"> <li>• RS-485 порт для управления PTZ устройствами;</li> <li>• Стандартный Ethernet интерфейс для удаленного доступа к регистратору .</li> </ul>
<p>PTZ управление</p>	<ul style="list-style-type: none"> <li>• Поддержка PTZ устройств через RS485 порт.</li> </ul>	<p>Интеллектуальные операции</p>	<ul style="list-style-type: none"> <li>• Управление мышкой;</li> <li>• Поддержка функции копирования данных в меню.</li> </ul>

## 2. Оборудование

### 2.1.1 Установка жесткого диска

Перед первым использованием, пожалуйста, установите жесткий диск.



① Открутите винты на корпусе



② Снимите крышку.



③ Подключите HDD кабелями к плате



④ Зафиксируйте HDD винтами

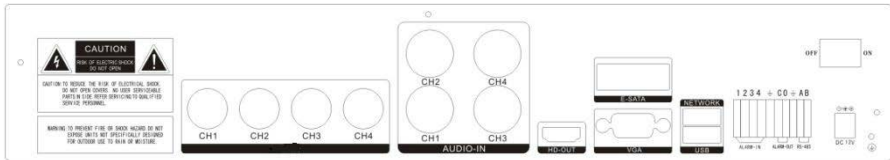


⑤ Установите крышку



⑥ Закрутите винты на корпусе

## 2.1.2 Задняя панель



	Интерфейс	Описание
1	VIDEO IN	4 канала видеовхода
2	AUDIO IN	4 канала аудиовхода
3	HD-OUT	HDMI выход
4	E-SATA	E-SATA port
5	VGA	VGA выход
6	NETWORK	RJ45 порт
7	USB	USB для обновления ПО и архивирования и для подключения мыши
8	ON/OFF	Выключатель питания
9	DC-12V	Разъем для подключения блока питания
10		Тревожные входы: 1 2 3 4 входные порты RS-485: A, B
		Тревожный выход: N1 выходной порт, подключать GND, OUT, COM;

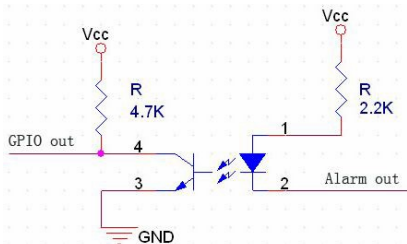
### 1. Тревожные входы

4-канальный вход тревоги не имеет никаких ограничений (возможно нормально открытый или нормально закрытый);

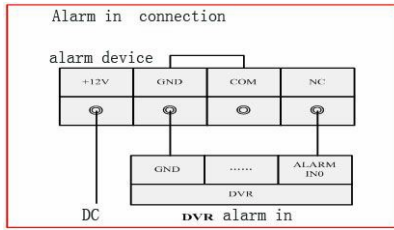
Когда вы хотите сбросить дистанционной сигнализации о срабатывании Напряжения питания +12В тревоги детектор питания DVR, например, детектор дыма.

При использовании внешнего источника питания, подсоедините, GND датчика с GND DVR;

#### Схема тревожных входов:

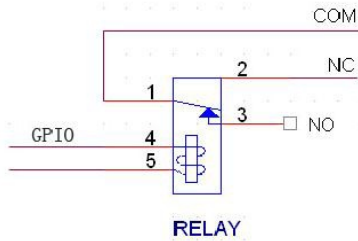


#### Соединение с датчиком:



## 2.1.4 Тревожный выход

4 way switching value alarm output, selectable in normally open contact, also selectable in normally closed contact, the external alarm device should alarm outgoing be need VCC;



## 3. Управление





### 3.1 Устройства управления

#### 3.1.1 Пульт управления и кнопки на передней панели

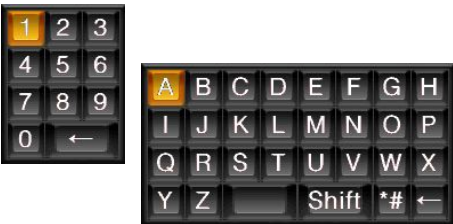
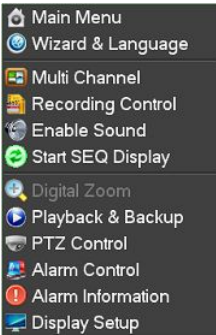


Таблица:

S/ N	Кнопка	Назначение	S/ N	Кнопка	Назначение
---------	--------	------------	---------	--------	------------

1		Включение/выключение	13	【 ENTER 】 【 OK 】	Эта кнопка используется как " вход " и " ок " (в большинстве случаев)
2	【 REC 】	Режим записи			
3	【 MENU 】	Главное меню			
4	【 ESC 】	Выход или предыдущее меню Закреть экранную клавиатуру Закреть текущее окно Возврат к предыдущему меню Выход из PTZ-управления в состоянии предпросмотра	14	【 PTZ 】	Доступ/выход из PTZ-управление в состоянии предпросмотра
5	【田】	Переключение многооконого режима 1/4	15	【 +/- 】	Громкость или увеличение/уменьшения числа в меню. Выбор пункта из списка
6	【 FN 】	Доп. функции	16	【 ZOOM/ ▲ / ▼ 】	Управление объективом
7	【◀◀】	Замедленное воспроизведение ,1/2x, 1/4x, 1/8x и покадровый просмотр	17	【 FOCUS/ ▲/▼ 】	Управление диафрагмой
8	【▶▶】	Ускоренное воспроизведение, 2x,4x, 8x	18	【0-9 10+】	Ввод цифр; Вывод канала на весь экран
			19	【←】	Удалить
			20	【--】	Переключение между одинарными и двойными цифрами
9	【■】	Остановка воспроизведения	21		Отключение звука
	【▶/  】	Воспроизведение / Пауза	22	【 Display 】	Настройки дисплея
	  【▲.▼.】	Перемещение по меню, выбор камеры в режиме просмотра , управление PTZ			
	【◆】	Воспроизведение с нормальной скоростью			
10	【WIZARD】	Мастер настроек	24	【SEQ】	start/stop переключения камер
11	【DEV】	Выбор оборудования, изменение адреса для дистанционного управления	25	【ALARM】	Сброс тревоги
12	【SEARCH】	Поиск видео для воспроизведения	26	【CLEAR】	Очистка тревоги

### 3.1.2 Использование мыши с DVR

1	Одиночное нажатие левой кнопки мыши	<p>Нажмите левую кнопку мыши на иконке</p> <p>Запуск контрольной точки из операции</p> <p>Выбор камеры</p> <p>Прокрутка списка</p> <p>Выбор клавиш на экранной клавиатуре</p> 
2	Нажатие на правую кнопку мыши	<p>Нажмите правую кнопку мыши , раскроется меню, как на рисунке;</p> 
3	Двойное нажатие левой кнопки мыши	<p>Двойной щелчок на файле из списка запустит воспроизведение файла</p>
4	Перетаскивание мыши	<p>Нажмите левую клавишу и передвинув мышку, выберите область обнаружения движения, нажмите правую клавишу мыши и перетаскивайте для отмены диапазона</p> <p>Перетаскивайте индикатор хода воспроизведения вперед и назад, чтобы выбрать время воспроизведения. Перетаскивание ползунка для изменения параметров аудио-и видео.</p>

## 3.2 Включение

Если индикатор питания не горит, проделайте следующие операции:




Шаг 1: если блок питания не подключен, подключите его к DVR , регистратор должен включиться. Если DVR не включился, перейдите к следующему шагу;

Шаг 2: Включите выключатель питания на задней панели, DVR Начнет загружаться.

Если индикатор питания горит, но регистратор не запускается , нажмите кнопку питания на передней панели, DVR начнет загружаться.

Для входа в меню регистратора введите:

**user:** admin **Password:** поле пароля оставьте пустым

			
Иконка	Описание	Иконка	Описание
	Главное меню		Управление PTZ
	Мастер настройки		Управление тревогой
	Мультиэкран		Настройки дисплея
	Настройки записи		Выход
	Воспроизведение архивирование		

Если перед включением регистратора, в него не установлен жесткий диск, на экран будет введено сообщение, что HDD не обнаружено.

### Мастер настройки.

При включении DVR запустится мастер настройки.

В этом диалоговом окне вы можете выбрать язык и быстро настроить множество параметров.



Данная система включает в себя следующие 22 языка: упрощенный китайский, английский, итальянский, турецкий, тайский, русский, японский, французский, португальский, испанский, иврит, традиционный китайский, польский, корейский, персидский, немецкий, чешский, греческий, арабский, индонезийский, вьетнамский язык и так далее.

### 3.3 Выключение

#### Есть 2 способа безопасного отключения DVR

- ◆ **Безопасное выключение**  
Нажмите **【Выход】**, верните **【Выключение】**.



- ◆ **Аварийное выключение**  
**Через выключатель на задней панели**

Как можно реже прибегайте к данному способу выключения, особенно в процессе записи.

#### **Отключение кабеля питания**

Как можно реже прибегайте к данному способу выключения, особенно в процессе записи.

Внимание: В местности, где напряжение в сети не стабильно, возможна нестабильная работа регистратора или выход его из строя. Используйте источник бесперебойного питания или стабилизатор напряжения.

### 3.4 Мультиэкран






Переключение экранов предварительного просмотра

### 3.5 Просмотр

После входа в систему, система перейдет в режим предварительного просмотра.

В поле предварительного просмотра изображения, вы можете увидеть дату, время, название канала, если дата и время не верно, повторно установите дату.

#### Channel picture attention

1		Channel is video when channel video pictures showed this symbol	2		Channel happen when dynamic test, channel video pictures showed this symbol
3		Channel open sound, the channel video pictures showed this symbol			

### 3.6 Запись

Пользователь может выбрать метод записи, исходя из своих требований.

#### Ручная запись

**Внимание:** Для ручной записи, пользователь должен обладать соответствующими правами.

Пожалуйста, убедитесь что жесткий диск был установлен и отформатирован.

##### 1) Вход в меню настройки ручной записи

Нажмите правую кнопку мыши или в Главном меню=> настройка записи. В режиме предварительного просмотра, нажмите кнопку REC или на пульте управления, вы увидите следующее окно:



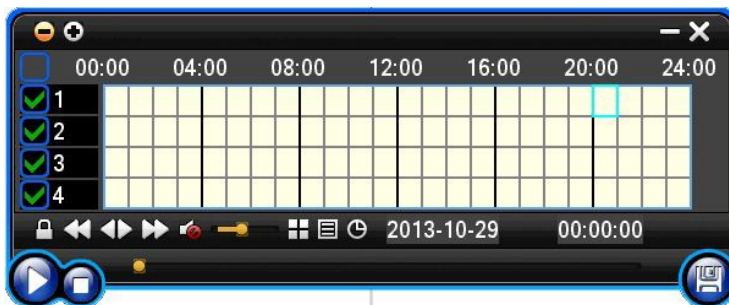
## 2) Меню настройки типа записи

【Ручная запись】 Уровень приоритета самый высокий, независимо от статуса каждого канала, после включения ручного режима, соответствующий канал начнет запись;




【Автоматическая】 Установка записи по расписанию, детекции движения и тревоге;

【Остановка записи】 Остановка записи всех каналов;

## 3.7 Воспроизведение

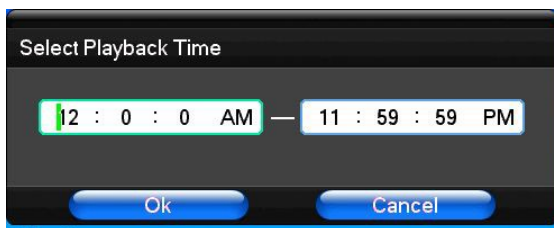
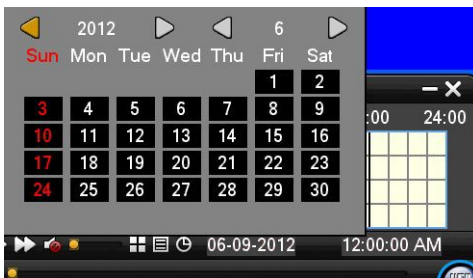


Кнопка	Назначение	Кнопка	Назначение
	Синхронное/асинхронное воспр.		Скрыть/отобразить список
	Замедленное воспроизведение		Дата записи
	Нормальное воспр.	2013-10-29	Дата записи
	Ускоренное воспр.	00:00:00	Выбор времени начала воспроизведения
	Включение/выключение звука		Воспр./пауза/стоп

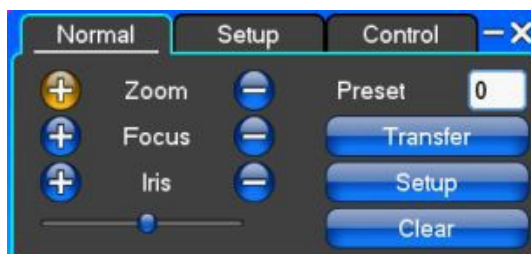
	Регулировка звука		Архивирование
	1/4/8/9/16/24/32 экран		

### Примечание:

- 1) Во время воспроизведения будет указана скорость воспроизведения файла, канал, время, и др. информация;
- 2) Нельзя выбрать ускоренное воспроизведение сразу в 2 каналах;
- 3) Перетаскивайте каретку тайм-бара для выбора времени воспроизведения;
- 4) В диалоговом окне можно выбрать время начала воспроизведения с точностью до секунды.



## 3.8 Управление PTZ



**【Zoom】** Управление трансфокатором камеры.

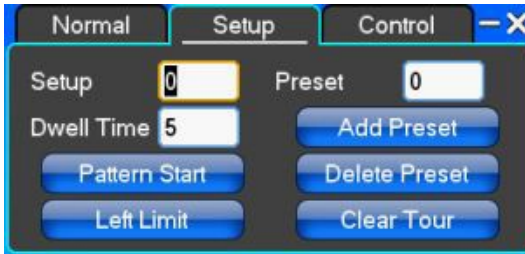
**【Focus】** Настройка фокуса.

**【Iris】** Регулировка размера диафрагмы.

**【Speed】** Устанавливает скорость поворота PTZ.

【Preset】Переместите камеру в нужную точку и нажмите кнопку 【Setup】 , заданная точка сохраниться в в предустановках PTZ.

Введите номер предустановки и нажмите 【Transfer】 , камера перейдет к предустановленной позиции. Нажмите кнопку 【clear】 , предустановленная позиция будет удалена.



【Setup】 Нажмите 【Pattern Start】 и добавляйте и удаляйте точки кнопками 【 Add Preset】 и 【 Delete Preset】 , 【Clear Tour】 для удаления тура.

【Pattern Start】Начало записи шаблона движения камеры 【Pattern Stop】. Остановка записи.

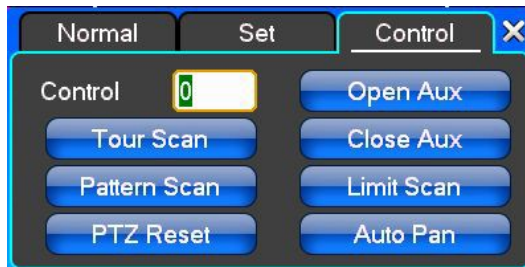
【Left Limit】 Установка левой границы сканирования 【 right Limit】 , установка правой границы.

【Add Preset】 Добавить предустановленную точку в круиз.

【Delete Preset】 Удалить предустановленную точку в круиз..

【Clear Tour】 Удалить тур.

**Примечание:** некоторое оборудование не полностью поддерживает все функции PTZ.



【Control】 Управление PTZ

【Tour Scan】 Тур по заданным точкам.

【Pattern Scan】 Сканирование по заданной траектории.

【PTZ Reset】 Сброс настроек PTZ.

【Limit Scan】 PTZ boundary scan control.

【Auto Pan】 Режим автопанорамирования.

### 3.9 Настройка тревоги



【Set Alarm】 Выбор канала тревоги.

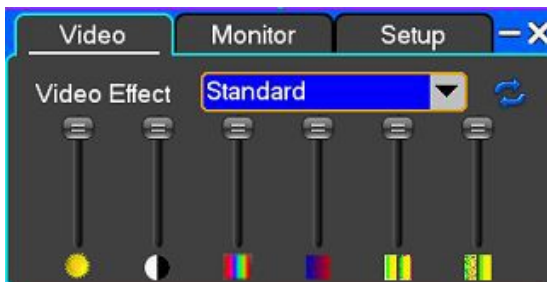
【Clear Alarm】 Отключение канала тревоги.

【Alarm Output】 Управление тревожным выходом.

【All】 Выбор всех каналов.

### 3.10 Настройка дисплея

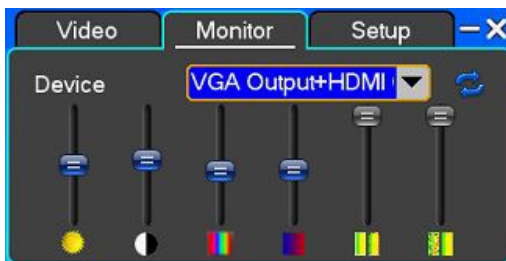
#### Видео



【Video Effect】 Предустановленные настройки изображения.

【Default】 Восстановление настроек по умолчанию.

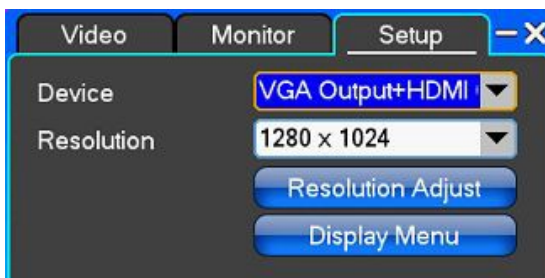
## Монитор



【Device】 Выбор типа монитора.

【Default】 Восстановление настроек по умолчанию.

## Настройки



【Device】 Выбор типа монитора.

【Resolution】 Настройка разрешения монитора

· По умолчанию разрешение VGA монитора 1280 x 1024 пикселей.

# 4. Главное меню

## 4.1 Настройка записи



【Channel】 Выбор канала для настройки кодирования. Можно выбрать «Все», для применения настройки на все каналы.

【Encoding Type】 Тип кодировки, разрешение записи.

【Encoding Mode】 Режим кодировки, Динамическое или статическое сжатие.

【Image Quality】 Качество изображения. Выбор качества записываемого изображения.

【Frame Rate】 Частота кадров. Можно выбрать скорость записи, 1 ~ 25 кадров в секунду для PAL или 1 ~ 30 кадров в секунду для NTSC.

【Audio】 Включение/выключение записи звука на канале.

【Pre-Alarm Rec】 Включение предзаписи.

## 4.2 Наложение информации



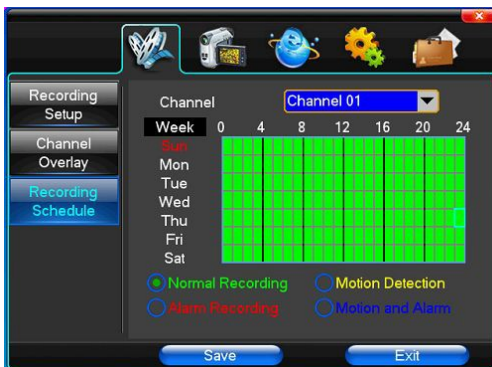
【Channel】 Выбор канала для настройки наложения. Можно выбрать «Все», для применения настройки на все каналы.

【Channel Name】 Ввод имени канала.

【Channel Display】 Выбор места наложения информации на канале.

【Time Display】 Выбор места наложения времени канале.

### 4.3 Запись по расписанию.



【Channel】 Выбор канала для настройки расписания. Можно выбрать «Все», для применения настройки на все каналы.

Вы можете выбрать режим записи и периоды в сутках для каждого дня недели.

### 4.4 Настройка камеры

#### Настройки PTZ



【Channel】 Вы можете выбрать канал для настройки или выбрать «Все», для применения настроек для всех каналов.

【PTZ Protocol】 Выбор протокола для коммуникации с PTZ камерой.

Доступны протоколы: Pelco\_D, Pelco\_P, LILIN, MINKING, STAR, VIDO, NEON, DSCP, HY, N-control, RM110, SAMSUNG, по умолчанию протокол Pelco\_D.

★**Примечание:** Адрес PTZ устройства каждого канала необходимо прописывать отдельно.

【PTZ Address】 PTZ адрес устройства в диапазоне от 0 до 255..

【Bit-rate】 Скорость передачи данных.

## 4.5 Настройки видео



【Video Mode】 Выбор формата видео PAL или NTSC, изменения вступают в силу после перезагрузки DVR.

【Channel】 Вы можете выбрать канал для настройки или выбрать «Все», для применения настроек для всех каналов.

【Reserved Section】 Выделение частных зон.

【Buzzer Alarm】 Включение/выключение зуммера при потере видео.

【Send E-mail】 Отправка e-mail при потере видео.

【Alarm Output】 Срабатка тревожного выхода при потере видео.

## 4.6 Детектор движения

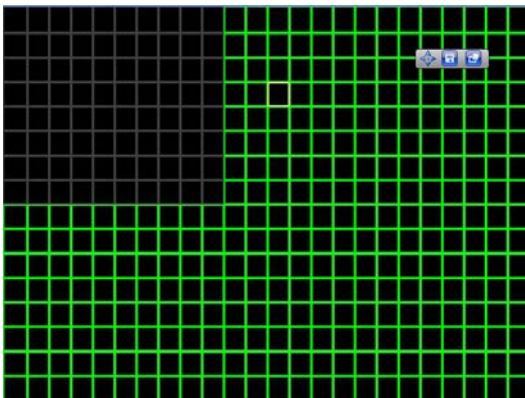


【Channel】 Вы можете выбрать канал для настройки детектора движения, или выбрать «Все», для применения настроек для всех каналов.

【Sensitivity Setting】 Настройка чувствительности детектора движения.

【Detection Area】 Настройка зон детектора движения.

Для выделения области нажмите левую кнопку мыши и перетаскивайте по экрану.



【Buzzer Alarm】 Включение/выключение зуммера при детекции движения.

【Trigger Recording】 That will happen when dynamic test on the linkage of selected channel fast ball trigger video

【Alarm Output】 In this passage setting user can be copied to the other channels, fulfill the same dynamic detection alarm Settings

## 4.7 Настройки сети

### Основные настройки



【DHCP】Автоматическое получение IP адреса

【UPnP】 Можете выбрать в соответствии с требованием

【IP Address】 Установка IP адреса.

【Subnet Mask】 Установка маски подсети.

【Default Gateway】 Установка шлюза по умолчанию.

【DNS Server】 Доменное имя сервера. Преобразует доменное имя в IP адрес. IP адрес предлагается сетью провайдера. После установки DNS адреса систему необходимо перезагрузить.

【Server Port】 Порт сервера, по умолчанию 7777

【HTTP Port】 Порт по умолчанию 80.

【Handset Port】 Медиапорт.

## 4.8 Настройки Dial-UP



Список поддерживаемых модемов:

huawei E173.zhongxing MF100

huawei EC150.huawei EC156.zhongxing MF583

“3G DIAL” Можно выбрать 2 варианта дозвона, автоматический и ручной дозвон.

### 1. Automatic Dialing (Автоматический дозвон)

Выберите автоматический дозвон в интерфейсе, заполните нужную информацию по оператору. Затем нажмите кнопку “Сохранить”. После того, как 3G сигнал обнаружен, при пуске DVR, система будет дозваниваться автоматически.

### 2. Manual Dialing (Ручной дозвон)

При ручном дозвоне, для соединения по 3G необходимо нажимать кнопку “Dial-up”.



## 4.9 Настройки DDNS



【DDNS Service】 Сайт поставщика DDNS услуг. Выберите из выпадающего списка необходимый сайт.



【DDNS Domain】 Введите доменное имя, полученное при регистрации.

【User】 Введите имя пользователя для данного сайта.

【Password】 Введите пароль.

## 4.10 Настройка Email



【SSL Protocol】 Отправка email используя безопасное соединение.

【Test Email】 Тестирование отправки сообщения.

【Email Address】 Адрес электронной почты получателя. Пользователи могут вводить два разных адреса электронной почты.

【Send Email】 Адрес электронной почты отправителя .

【SMTP Server】 Сервер отправки email.

【Email Account】 Имя пользователя отправителя.

【Email Password】 Пароль отправителя.

## 4.11 Управление доступом



【List Rule】 Список правил. В соответствии с требованием выбрать: не использовать, разрешить доступ, запретить доступ.

【Starting IP】 Ввести начальный IP адрес разрешенного пула.

【Ending IP】 Ввести конечный IP адрес разрешенного пула

【Add】 Ввести дополнительный адрес.

【Delete】 Удалить адрес.

## 4.12 Настройки системы

### Время



- 【 Remote Controler 】 Идентификационный номер устройства.
- 【 Device Name 】 Имя устройства.
- 【 Date Mode 】 Вид отображения даты: MM/DD/YY,DD/MM/YY,YY/MM/DD.
- 【 Time Mode 】 Вид отображения времени 24 часовая система или 12 часовая система.
- 【 System Date 】 Установка системной даты.
- 【 System Time 】 Установка системного времени.
- 【 DST 】 Переход на летнее время.
- 【 NTP Setup 】 Настройка синхронизации с NTP.
- 【 NTP 】 Вы можете выбрать сервер в раскрывающемся списке.
- 【 Time Zone 】 Выбор часового пояса.
- 【 Update Periods 】 Интервал синхронизации.
- 【 Set Time 】 Подтвердите изменение системного времени.

### 4.13 Управление HDD.



- 【 Disk Full 】 Выбор метода записи при заполнении диска, доступна циклическая запись или очистка диска.
- 【 File Time 】 Выбор продолжительности видеофайла в диапазоне 5-120 минут.
- 【 Recording Bit-rate 】 Суммарная скорость кодирования.
- 【 Recording Time 】 Расчетная продолжительность записи при заданных параметрах кодирования.

## 4.14 Управление пользователями.



【User】 Введите имя пользователя до 8 символов, не используйте пробелы. Допустим ввод латинских символов и цифр.

【System Privileges】 Настройка уровня доступа пользователя управления системой.

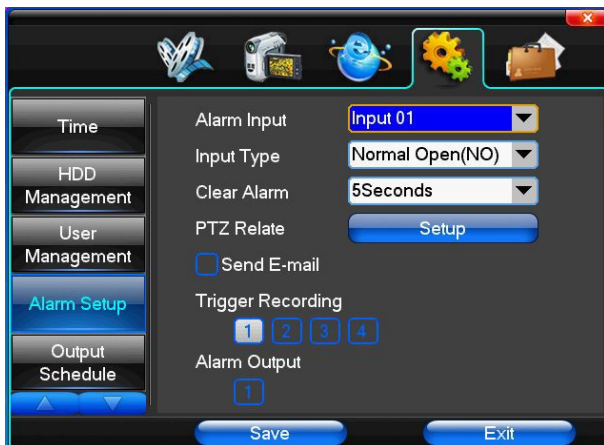
【Add User】 Добавить пользователя, введите имя пользователя и пароль и нажмите сохранить.

【Delete User】 Выберите пользователя, которого Вы хотите удалить, и подтвердите удаление.

【Edit User】 Изменение параметров пользователя.

【Edit Password】 Изменить пароль.

## 4.15 Настройки тревоги.



【Alarm Input】 Выбор тревожного канала..

【Input Type】 Выбор типа тревожного входа, нормально открытый или нормально закрытый.

【Clear Alarm】 Выбор продолжительности тревоги.

【PTZ Relate】 Настройка реакции PTZ при возникновении тревоги.

【Trigger Recording】 Выбор канала для записи при тревоге.

【Alarm Output】 Включение тревожного выхода.

## 4.16 Управление выходами



【Buzzer Output】 Настройка интервала времени работы звукового сигнала при возникновении тревоги.

【Send Email】 Настройка интервала времени отправки email при возникновении тревоги.

【Alarm Output】 Настройка интервала времени управления тревожным выходом при возникновении тревоги.

## 4.17 Калибровка дисплея



В этом меню можно отрегулировать положение дисплея для точного отображения.

## 4.18 Управление системой

### Обновление системы



Здесь можно увидеть аппаратную версию, версию ПО, серийный номер, дату производства, cloud id и QR-код. Нажмите **【software upgrade】**, система приступит к поиску файла обновления и обновлению ПО. Cloud id и QR-код необходимы для удаленного подключения к устройству .

**Внимание:** регистратор поддерживает обновление ПО через USB, Internet Explorerи через клиентскую программу.

**USB mode:** Для обновления через USB разместите файл прошивки в корне флеш-диска. Следуйте подсказкам на экране монитора.

По завершению обновления система перезагрузится и готова к работе.

## 4.19 Системный журнал



**【Date Search】** Поиск событий по времени.

**【Log Type】** Выбор типа событий.

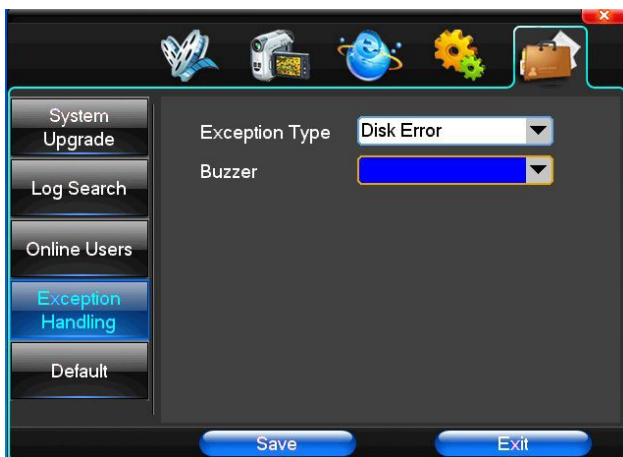
## 4.20 Сброс настроек.



Можно выбрать пункты меню, настройки которых необходимо сбросить.

**Примечание:** язык, формат даты и времени, формат видео, IP адрес, данные пользователей не сбрасываются.

#### 4.21 Обработка внештатных ситуаций.



【Exception Type】 Выбор типа внештатной ситуации: заполнение HDD, ошибка HDD, ошибка сети.

【Buzzer】 Обработка внештатной ситуации: звуковой сигнал или подсказки на экране.

## 5. Вэб-интерфейс.

Подключение.

Введите IP адрес устройства

After succeed in logining or logouting server, exit dialog

Server	Alias
192.168.0.19	192.168.0.19
192.168.0.20	192.168.0.20

Login mode

By IP address     By domain

IP Address: 192 . 168 . 0 . 20

Port: 7777

User Name: admin

Password:

Save Password

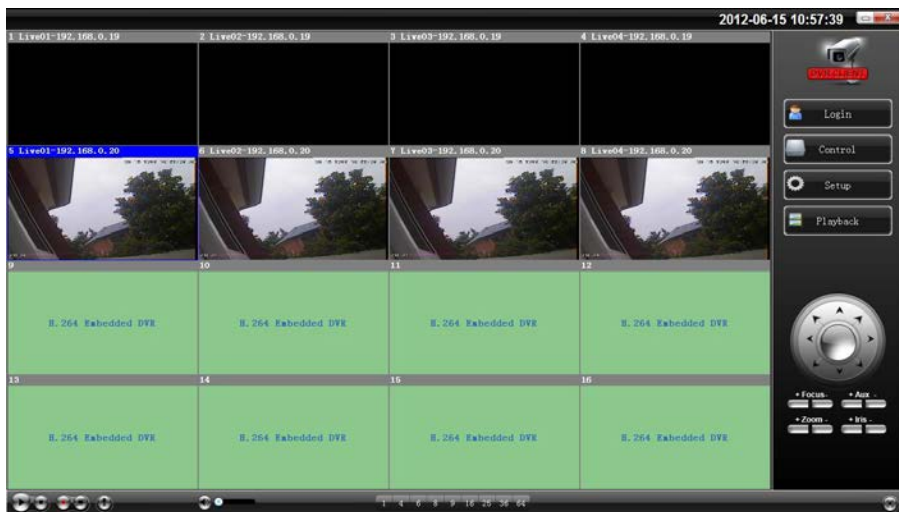
Auto-preview all channels when succeed in logining server

Internet


From window: 5 to start

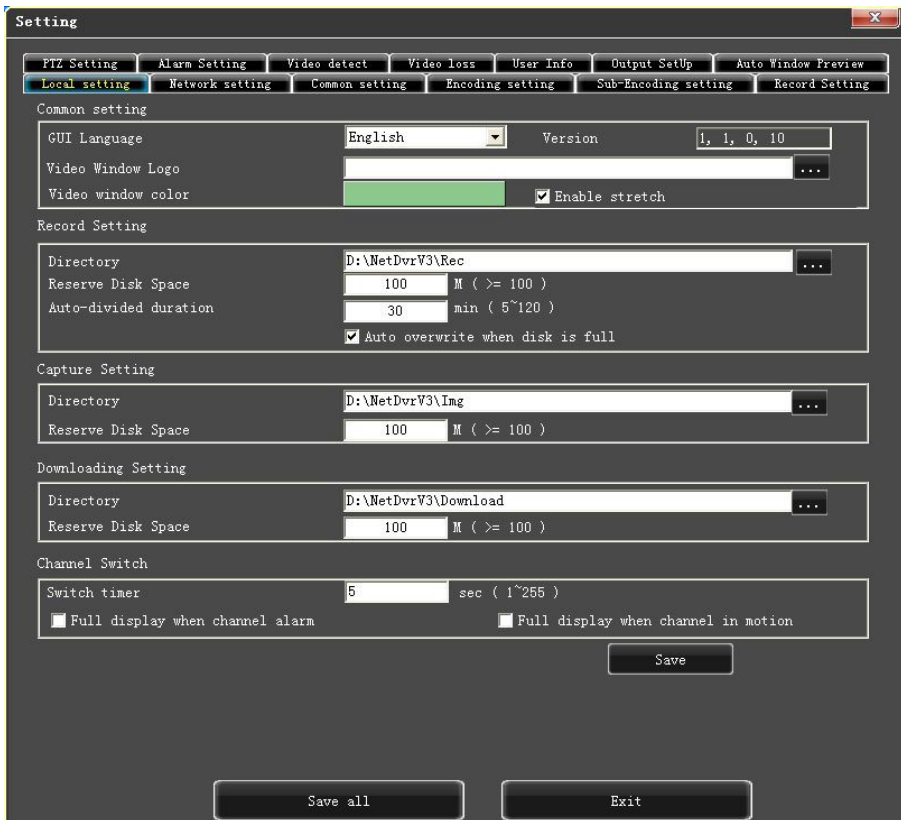
2052

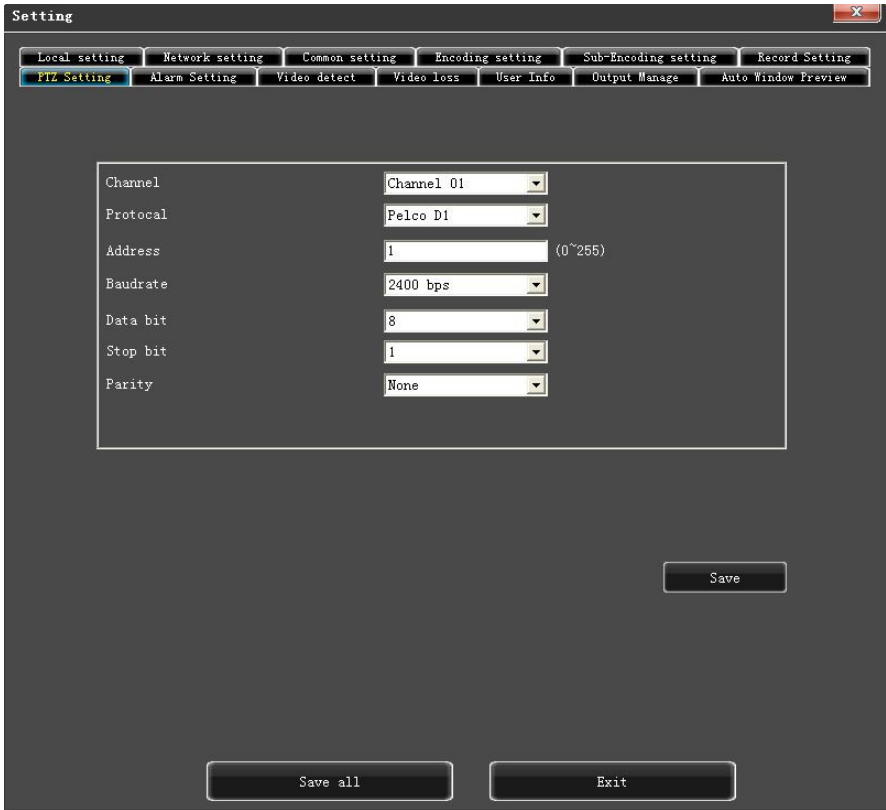
Введите имя пользователя и пароль.

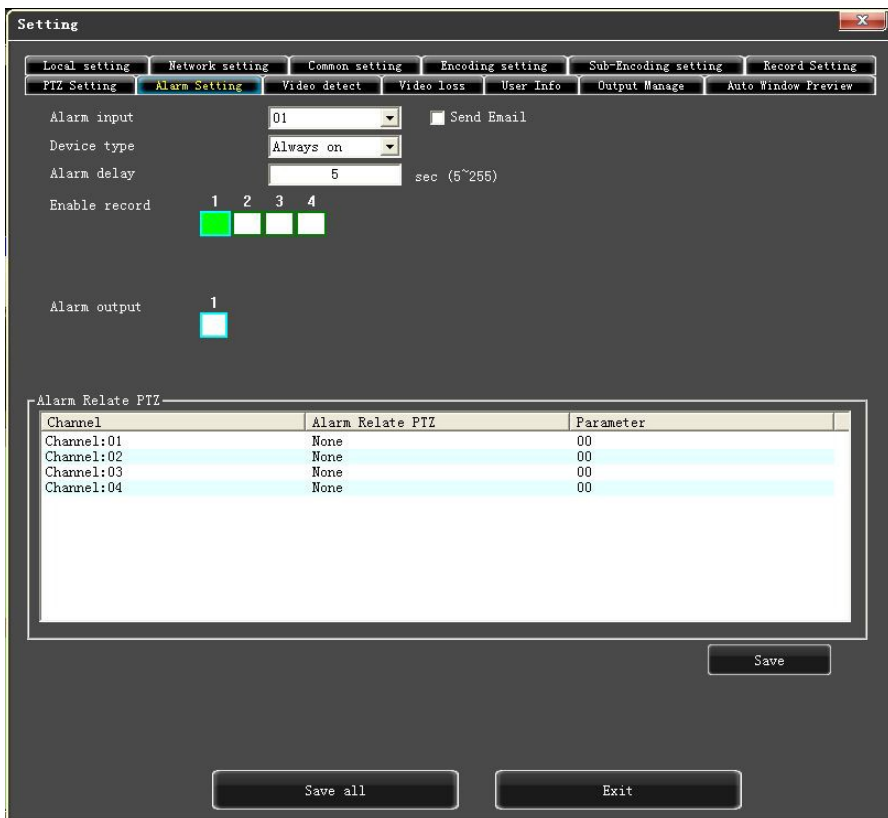


## 5.1 Настройка системы.

Нажмите кнопку , здесь можно удаленно настроить регистратор.

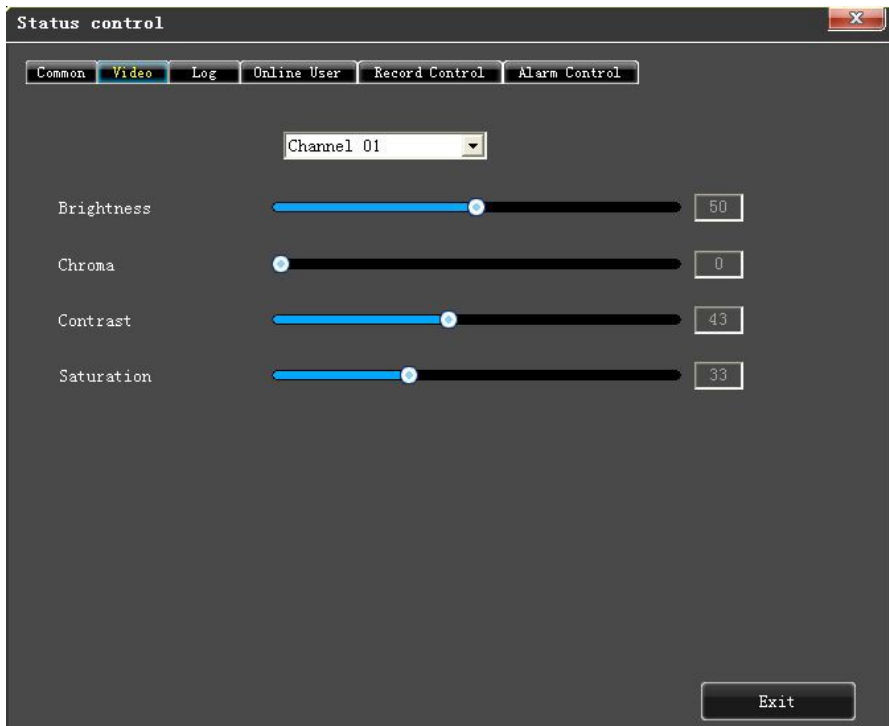


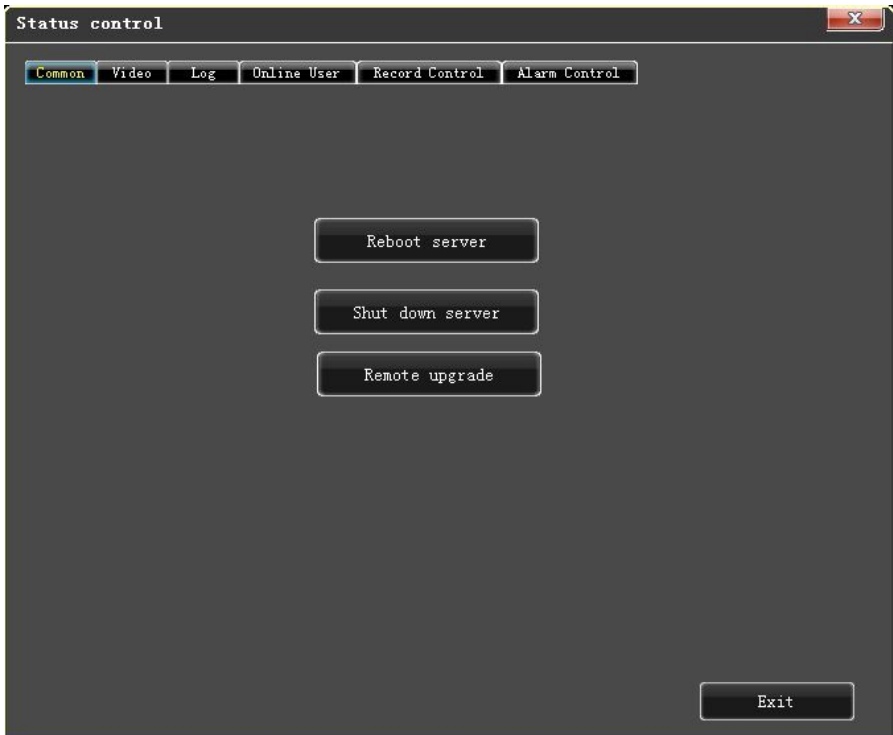


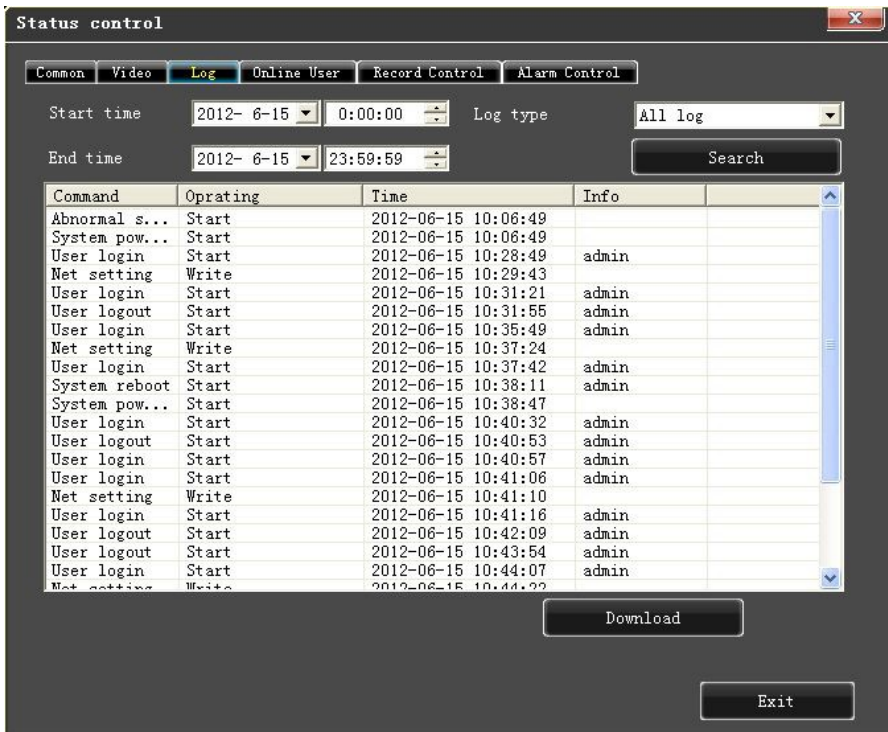


## 5.2 Управление устройством.

В данной вкладке можно удаленно перезагрузить, отключить или обновить систему.







## 6. Использование программы QMEYE на смартфонах.

Программное обеспечение поставляется на CD-диске в комплекте с устройством или может быть загружено из Google Play Market и AppStore.

1. **QMEYE.apk:** Для смартфонов на базе Android.
2. **QMEYE.ipa:** Для смартфонов на базе IOS.

## 6.1 Инструкции для Android.

### 6.1.1 Обязательные условия

- 1) Поддерживает версии Android 2.2 и выше.
- 2) Поддерживает версии DVR платформ: Hisilicon v2.0.0.81 и выше.

### 6.1.2 Установка и инструкции по работе.

Установка.

Существуют два режима установки. Пользователь может выбрать любой из них.

#### 1. Установка в режиме онлайн:

Найдите QMEYE на google play и установите.

#### 2. Установка в режиме офлайн:

Скопируйте при помощи кабеля установочный пакет QMEYE.apk на смартфон с операционной системой Android. Найдите соответствующий файл .apk, установите приложение (если на мобильном телефоне отсутствует ПО для установки apk, пользователю необходимо будет скачать ПО для установки apk). После завершения процесса установки, в меню появятся иконки программы.


### 6.1.4.1 Интерфейс регистрации

#### 6.1.3.1 Интерфейс регистрации

Откройте ПО, появится интерфейс входа в систему. Введите имя пользователя и пароль, затем нажмите кнопку "login" ("войти"), и приложение запустится.



Описание иконки:

Значок	Описание функции
	Запомнить логин и пароль и не запрашивать их при следующем входе.

#### 6.1.4.2 Регистрация пользователя

Нажмите кнопку "register" ("регистрировать") в меню входа, система перейдет в интерфейс регистрации.

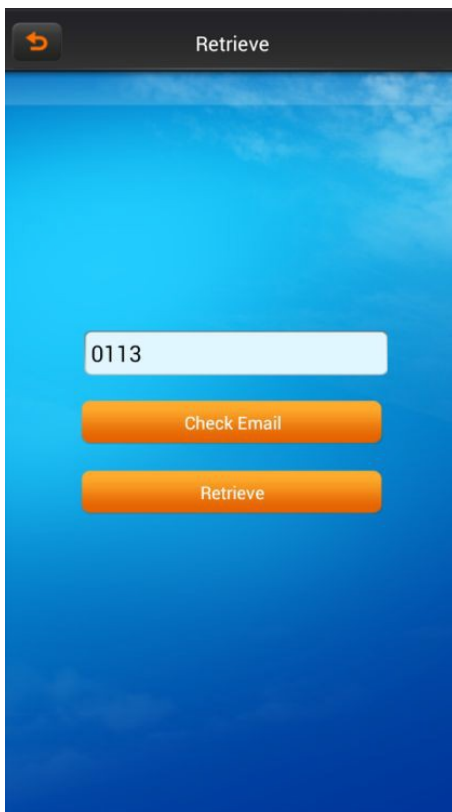
The image shows a mobile application registration screen. At the top, there is a dark blue header with a back arrow icon on the left and the word "Register" in the center. Below the header is a white registration form with a blue border. The form contains the following fields from top to bottom: "User ID:" with a light blue input field and a red asterisk to its right; "Password:" with a light blue input field and a red asterisk to its right; "Confirm:" with a light blue input field and a red asterisk to its right; "E-mail" with a light blue input field containing the text "used by find passwc"; "name" with a light blue input field; "Phone" with a light blue input field; and "Address" with a light blue input field. Below the form is an orange button with the text "Register".

Введите информация для регистрации, нажмите кнопку "register" ("регистрировать") .

Примечание: пожалуйста, введите действующий E-mail адрес, чтобы восстановить пароль, если Вы его потеряете.

#### 6.1.4.3 Восстановление пароля

В меню регистрации, нажмите кнопку "login" ("войти"), Вы перейдете в интерфейс "восстановление пароля".



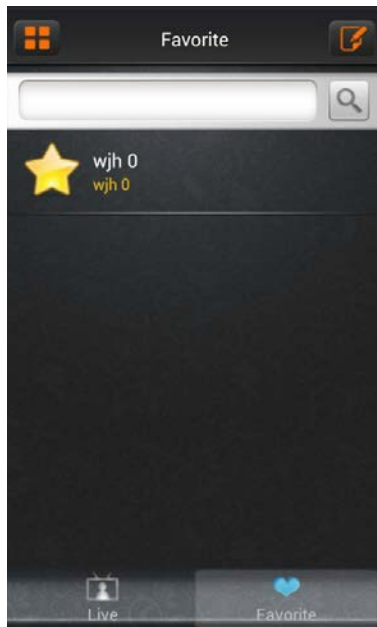
Введите имя пользователя, нажмите кнопку “восстановление пароля”.

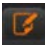
Если при регистрации Вы ввели имя и E-mail адрес, а имя пользователя уже было занято, то информация о восстановлении пароля будет отправлена на адрес электронной почты.


#### 6.1.4.4 Просмотр в реальном времени

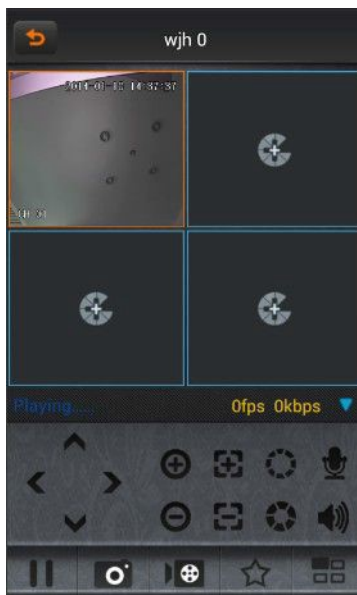
В главном меню нажмите “real-time preview” (“просмотр в реальном времени”).

Нажмите кнопку “Favorites” (“Избранное”), перейдите в интерфейс “collection management” (“управление коллекциями”).

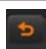
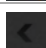












Нажмите на значок , и перейдите в режим редактирования. Чтобы удалить избранное,

нажмите на значок . Выберете одно из устройств в "Live list" ("Списке работающих устройств"), интерфейс переходит в режим просмотра видео.



Описание кнопок:

Значки	Функция
	Возврат в главное меню
	Влево
	Вправо
	Вниз
	Вверх
	Фокусировка
	Фокусировка
	zoom +
	zoom -
	Диафрагма
	Диафрагма
	Интерком

	Динамики
	Старт/стоп
	Снимок экрана
	Воспроизведение локального видео
	Избранное
	Переключение каналов



#### 6.1.4.5 Управление устройством

В главном меню нажмите кнопку "device management" ("управление устройством") и вы попадёте в интерфейс управления устройством.




Описание кнопок:

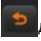

Значки	Функция
	Возврат в главное меню
	Выбор опции в всплывающем меню
	Снимок
	Каталог
	Устройство

	Из всплывающего списка, добавьте каталог, устройство и т.д.
	Поиск локальных снимков

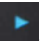
#### 6.1.4.6 Изменение параметров подключения

Нажмите на значок , выберите "modify connect parameter"( "изменить параметры подключения"), Вы попадете в диалоговое окно "modify device" ("изменение устройства")



- A) Нажмите  для возврата в список управления
- B) Нажмите  чтобы сохранить текущие параметры.

#### 6.1.4.7 Изменение имени.

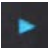
Нажмите на значок , выберите опцию "modify the name"( "изменение имени"), появится всплывающее диалоговое окно "modify name" ("изменение имени") или "modify the catalogue" ("изменение каталога).




А) Нажмите кнопку "OK" для сохранения текущей конфигураций.


В) Нажмите кнопку "Cancel" ("отмена") для отмены изменений.

#### 6.1.4.8 Удаление.

Нажмите на значок , выберите кнопку "delete" ("удаление"), чтобы напрямую удалить текущее устройство.

#### 6.1.4.9 Добавить каталог.


Нажмите на значок , выберите опцию "add the catalogue" ("добавить каталог"), появится всплывающее диалоговое окно "add the catalogue" ("добавить каталог").

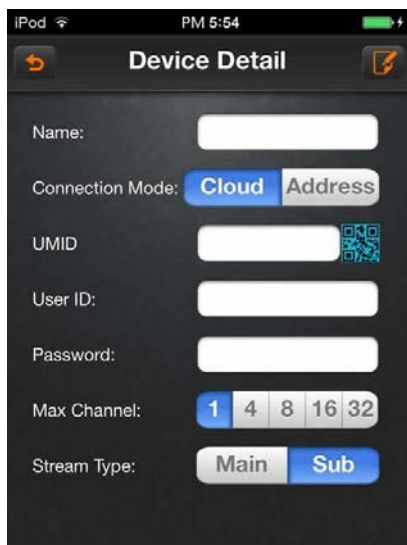


А) Нажмите кнопку "OK" для сохранения текущей конфигураций.



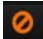
В) Нажмите кнопку "Cancel" ("отмена") для отмены добавления каталога.

#### 6.1.6 Добавление устройства

Нажмите на значок , чтобы выбрать "add the device" ("добавление устройства").



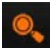
Обозначение кнопок

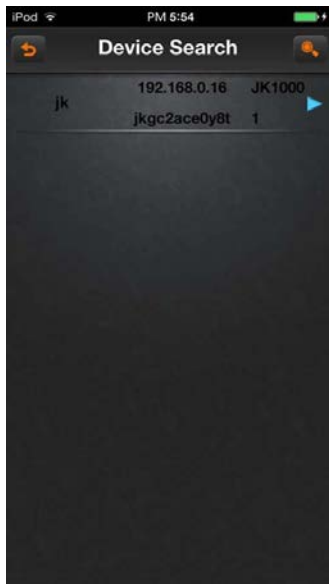
Значок	Функция
	Добавление камеры сканированием QR-кода
	Сохранить данные устройства
	Отмена добавления устройства

### 6.1.7 Добавить камеру




Пожалуйста, обратитесь к инструкции по «добавлению устройства».


### 6.1.8 Поиск локального устройства

Нажмите на значок  для начала поиска устройства в локальной сети.



Обозначение кнопок

Значок	Функции
	Возврат в управление устройством
	Всплывающее меню добавления устройств
	Повторный поиск устройств


Нажмите на значок , появится всплывающее меню:

- А) Добавить DVR (многоканальный)
- В) Добавить камеру (одноканальный)
- С) Изменить имя: изменить имя устройства или снимка
- Д) Изменить IP: Изменить IP-адрес, маску подсети, информацию о шлюзе
- Е) Изменить пароль устройства

### 6.1.9 Воспроизведение

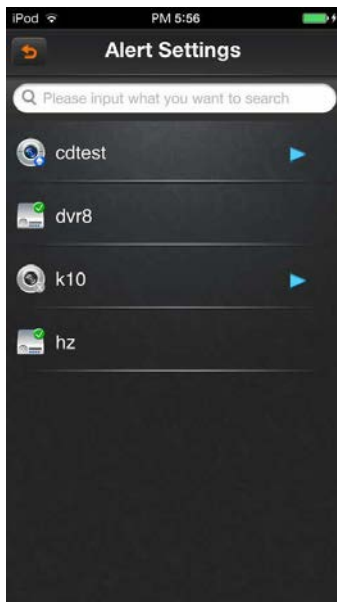
Нажмите кнопку "воспроизведение" в главном меню, а затем выберите видео для воспроизведения.



После выбора типа записи, времени начала и конца записи, нажмите на кнопку  , появится список файлов. Нажмите на файл для начала воспроизведения или скачивания видео.

#### 6.1.10 Управление тревогой

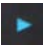
Выберете пункт "alarm management" в главном меню.

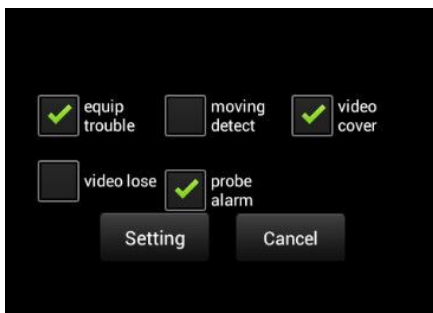


Обозначение кнопок:

Значок	Функции
	Тревога отключена
	Тревога включена
	Всплывающее окно опций

### 6.1.11 Тревога.

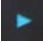
Нажмите на иконку  для выбора опций тревоги, появиться диалоговое окно:



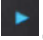
Выберите опцию тревоги и нажмите кнопку "Настройка", чтобы сохранить текущие настройки; Нажмите

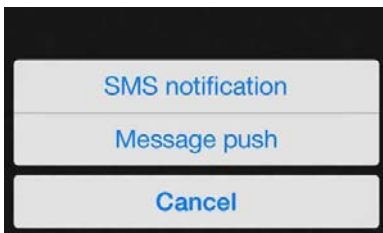
кнопку "Отменить", чтобы отменить текущие настройки.

#### 6.1.11.1 Отключение тревоги

Нажмите на иконку  для выбора кнопки "unguard", отменить текущие настройки камеры.

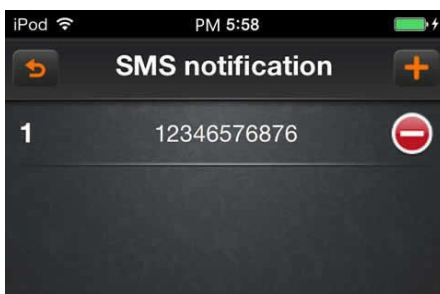
#### 6.1.11.2 Сообщения

Нажмите на иконку  для выбора опции, появится диалоговое окно:






А) SMS сообщения: Введите номер телефона получателя сообщений.

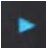
В) Отправка сообщения: включение/выключение отправки сообщений.

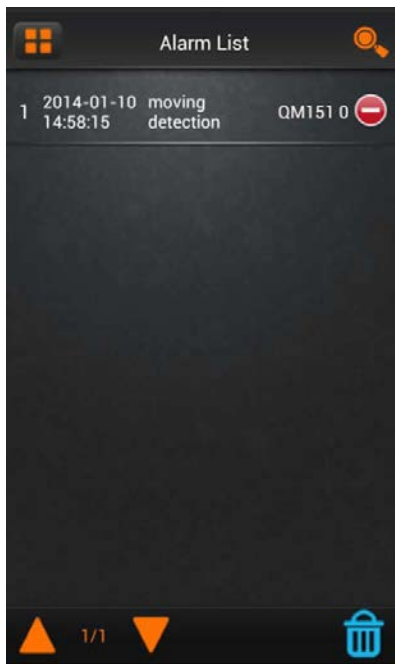


Обозначение кнопок

Значек	Функции
	Возврат в управление тревогой
	Добавление номера для отправки СМС
	Удаление текущего номера

#### 6.1.11.3 Запись.

Нажмите на иконку  для выбора опции записи, далее всплывет диалоговое окно "запись по тревоге"

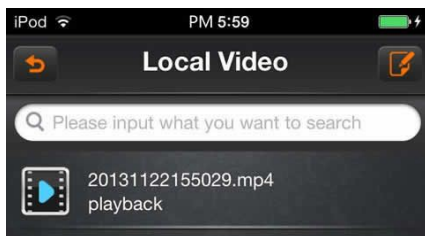


Обозначение кнопок

Значки	Функции
	Возврат в управление тревогой
	Поиск записи тревоги
	Страница вверх
	Страница вниз

#### 6.1.11.4 Локальное воспроизведение.

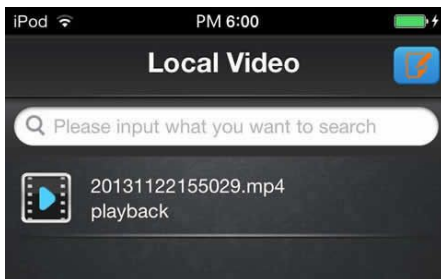
Нажмите опцию "local playback" в главном меню, появится интерфейс, как показано ниже:




Нажмите



для редактирования списка воспроизведения.



Выберете видео, которые вы хотите удалить, и затем нажмите на иконку ;

#### 6.1.11.5 Просмотр снимков.

Нажмите на иконку "images browsing" для просмотра снимков.



Нажмите



для редактирования списка снимков.




Выберите в опциях снимков на ярлык , для того чтобы удалить локальные снимки.

#### 6.1.11.6 Редактирование пароля.

Нажмите на иконку "modify password" в главном меню для редактирования пароля появится интерфейс как показано ниже:



Введите старый пароль, новый пароль и подтвердите новый пароль. Для сохранения изменений нажмите иконку .


#### 6.1.8 Локальная конфигурация.

Выберете опцию "local configuration" в главном меню, появится интерфейс как показано ниже:



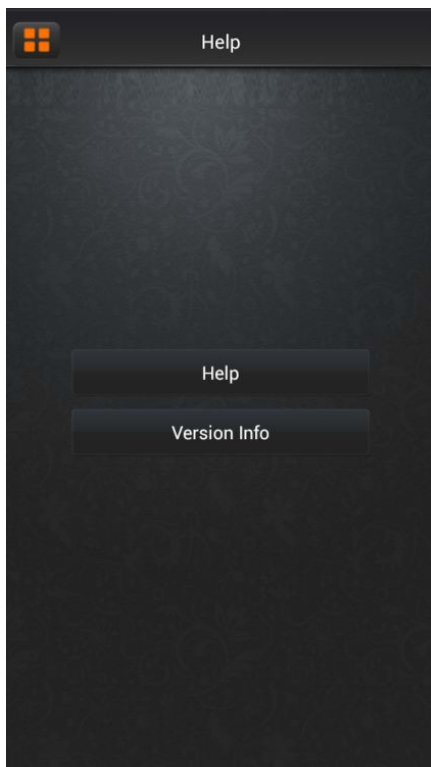
Описание функций:

Функции	Функция
PTZ length	Настройка скорости PTZ
Do not disturb	Отключение тревожных сообщений
Alarm voice	Отключение звуковой сигнализации

Нажмите на иконку  для сохранения текущей конфигурации

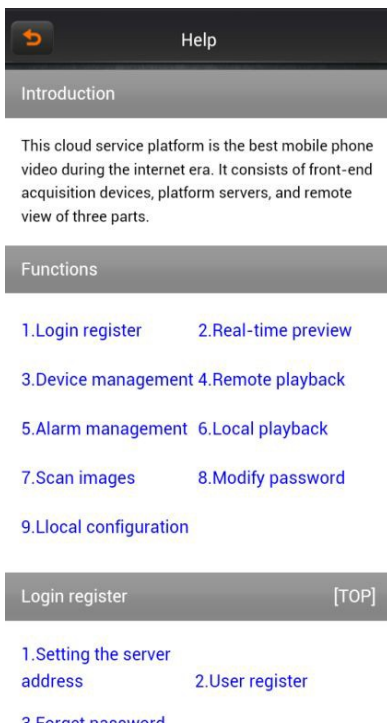
### 6.1.9 Помощь

Выберете опцию "help" в главном меню, далее появится интерфейс как показано ниже:



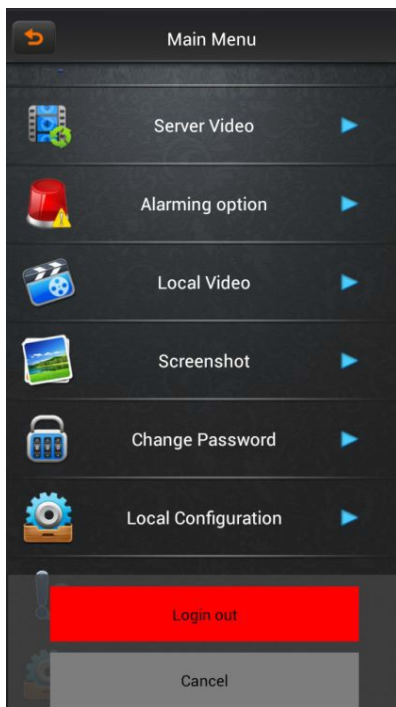
#### 6.1.12.1 **Помощь.**

Выберете опцию "help" в главном меню, далее появится интерфейс как показано ниже:



#### 6.1.10 Выход.

Нажмите кнопку "login out" в , появится интерфейс как показано ниже:



Описание функций:

Функции	Описание
Login out	Выход из текущего пользователя
Cancel	Отмена выхода

## 6.2 Инструкция для IOS.

### 6.2.1 Обязательные условия

Поддерживает версии IOS 5.0 до IOS 7.0.

Поддерживает версии  
платформы DVR: Hisiicon  
v2.0.0.81 и выше.

### 6.2.2 Установка и инструкции по эксплуатации.

Поддерживает два режима установки и пользователь может выбрать один из способов для установки

Установка онлайн

Загрузите программу из App Store.

Перейдите на страницу поиска тега, и введите QMEYE в поле поиска, чтобы найти пакет установки приложения, затем нажмите <установить>. После завершения установки, появится иконка программы QMEYE на рабочем столе мобильного телефона.

Настройка программы для IOS аналогична настройке программы для Android.

## 7. FAQ (Часто задаваемые вопросы)

- ❗ 01: DVR не запускается после подключения источника питания:
  - 🔧 ① Пожалуйста, проверьте переключатель питания на задней панели DVR.
  - 🔧 ② Проверьте блок питания, соответствует ли он требованиям +12V, 5A или выше.
- ❗ 02: Регистратор зависает при загрузке:
  - 🔧 ① Жесткий диск поврежден.
  - 🔧 ② ПО регистратора повреждено.
- ❗ 03: Загрузка происходит медленно?
  - 🔧 ① На жестком диске слишком много данных, система автоматически сканирует данные, когда система загружается, в результате загрузка происходит медленно.
  - 🔧 ② Ошибка жесткого диска является причиной неоднократного сканирования системы данных, в результате загрузка происходит медленно.
- ❗ 04: Система самостоятельно перегружается?
  - 🔧 ① Проверьте жесткий диск, если диск не отформатирован FAT32 или поврежден, это может явиться причиной перезагрузки DVR;
  - 🔧 ② Пожалуйста, проверьте блок питания видеорегистратора, если вы установили много жестких дисков, это может привести к неоднократной перегрузке.
  - 🔧 ③ Пожалуйста, проверьте напряжение в сети;
- 05: Система остановила работу видеорегистратора во время воспроизведения или поиска видеофайла.
  - 🔧 Если температура окружающей среды выше или ниже среднего уровня?
- ❗ 06: Ошибка при обновлении прошивки?
  - 🔧 Флеш-диск не совместим с DVR, поэтому DVR не может его обнаружить, попробуйте другую флешку;
  - 🔧 Интерфейс USB неисправен;
  - 🔧 Колебание напряжения при обновлении системы;
- ❗ 07: Изображение черно-белое на экране TV или VGA?
  - 🔧 Проверьте соответствие видеосигнала стандарту TV или VGA;
- ❗ 08: Почему на дисплее TV или VGA ничего не изображается?
  - 🔧 ① Проверьте источник питания TV или VGA монитора и яркость подсветки;