



# Business Comb Binder

Quasar<sup>™</sup>+ 500



Please read these instructions before use.

Veillez lire ces instructions avant utilisation.

Lea estas instrucciones antes del uso.

Bitte lesen Sie diese Anleitungen sorgfältig, bevor Sie das Gerät benutzen.

Prima dell'uso, si raccomanda di leggere questo manuale di istruzioni.

Gelieve deze instructies te lezen vóór gebruik.

Läs dessa instruktioner före användningen.

Læs venligst denne vejledning før anvendelse.

Lue nämä ohjeet ennen käyttöä.

Vennligst les nøye igjennom denne bruksanvisningen før bruk.

Przed użyciem proszę przeczytać instrukcję.

Перед началом эксплуатации обязательно прочтите данную инструкцию.

Παρακαλείσθε να διαβάσετε αυτές τις οδηγίες πριν χρησιμοποιήσετε το προϊόν.

Kullanmadan önce lütfen bu talimatları okuyun.

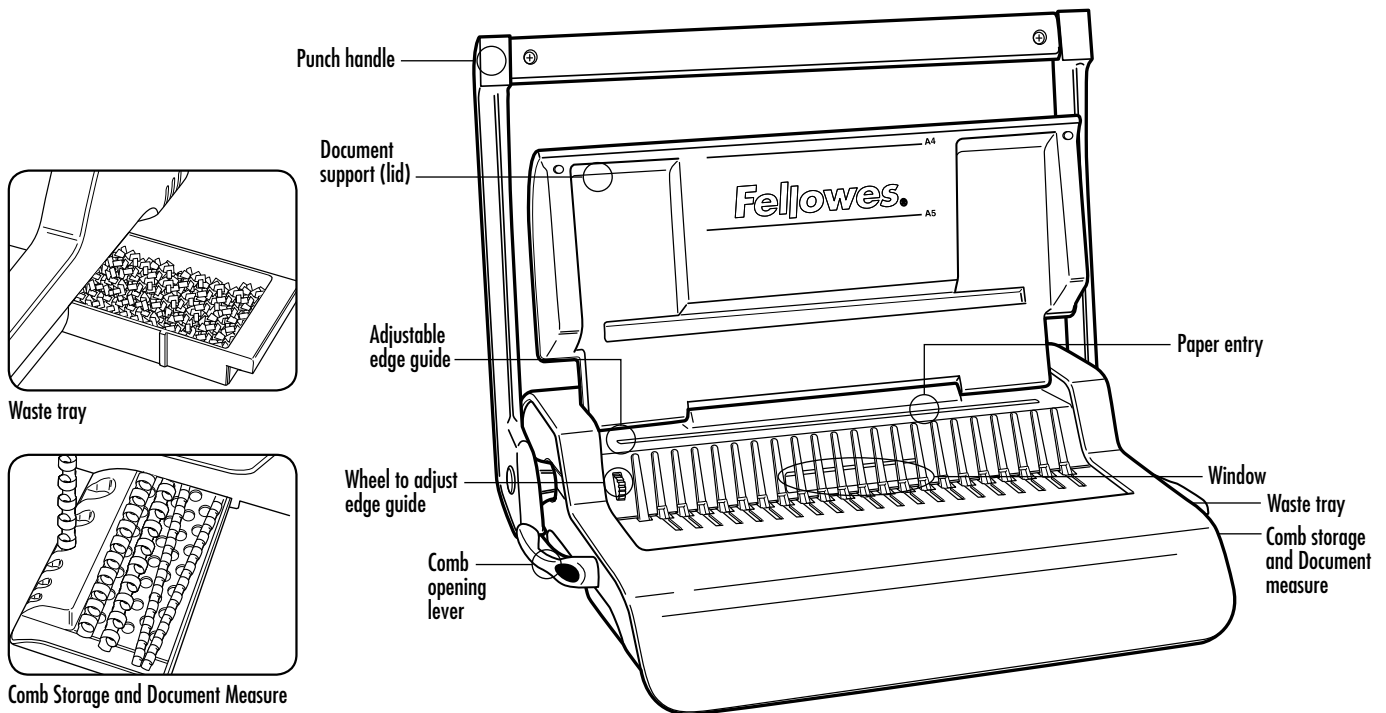
Před použitím si přečtěte tyto pokyny.

Pred použitím si prečítajte tieto pokyny.

Használat előtt kérjük, olvassa el az alábbi utasításokat.

Leia estas instruções antes da utilização.

# ENGLISH



## CAPABILITIES

### Punching Capacity

Paper sheets	
70-80g / 20lb	22 sheet
Transparent covers	
100-200 micron / 4-8 mil	3 sheet
200+ micron / 8+ mil	2 sheet
Other standard covers	
160-270g / 40-60 lb	3 sheet
270+g / 60+ lb	2 sheet
<b>Waste tray capacity</b>	approx. 1500 sheet

### Binding Capacity

Max comb size	50mm
Max document (80g / 20lb)	c. 500 sheet

### Technical Data

Paper dimensions	A4
Punching slots	21
Slot pitch	14.28mm / 9/16"
Adjustable edge guide	yes- rotary
Net weight	7 kg / 15.4 lb
Dimensions (LxDxH)	460 x 390 x 130mm / 18.1" x 15.3" x 5.1"

## IMPORTANT SAFETY INSTRUCTIONS



### Read Before Using!

Please keep for future reference.

When punching;

- always ensure the machine is on a stable surface
- test punch scrap sheets and set the machine before punching final documents
- remove staples and other metal articles prior to punching
- never exceed the machines quoted performance

### Need Help?

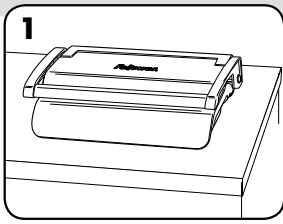
Customer Service...  
[www.fellowes.com](http://www.fellowes.com)  
 Let our experts help you  
 with a solution.  
 Always call Fellowes  
 before contacting  
 your place of purchase.

## COMB DIAMETER & DOCUMENT SIZES

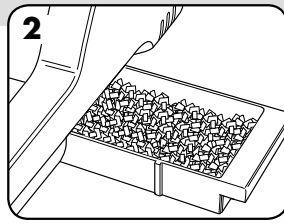
### Comb diameter sizes & margin depth adjustments

mm	inch	number of pages
6mm	1/4"	2-20
8mm	5/16"	21-40
10mm	3/8"	41-55
12mm	1/2"	56-90
16mm	5/8"	91-120
19mm	1 1/16"	121-150
22mm	7/8"	151-180
25mm	1"	181-200
32mm	1 1/4"	201-240
38mm	1 1/2"	241-340
45mm	1 3/4"	341-410
51mm	2"	411-500

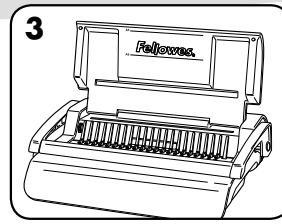
## SET UP



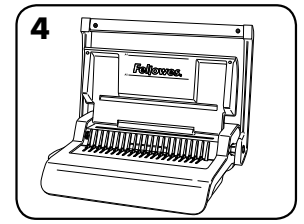
1. Ensure the machine is on a stable surface.



2. Check waste tray is empty and correctly fitted.

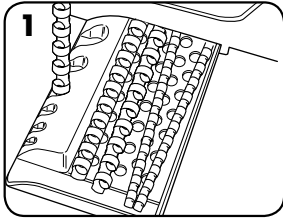


3. Lift the lid. Ensure the comb-opening lever is pushed backwards.

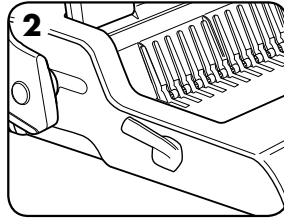


4. Lift the punch handle to its upright position.

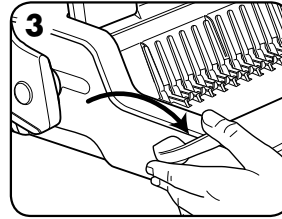
## BEFORE YOU BIND



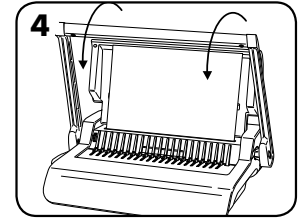
1. Select the correct comb diameter using the comb storage tray.



2. Insert the plastic comb into the mechanism.

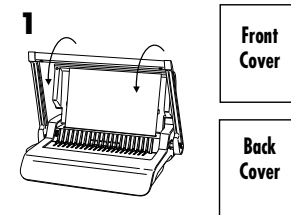


3. Pull comb-opening lever forward to open the comb.

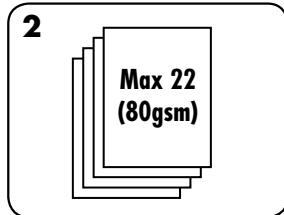
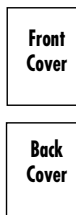


4. Test punch scrap sheets to check edge guide setting.

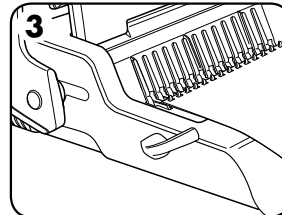
## STEPS TO BIND



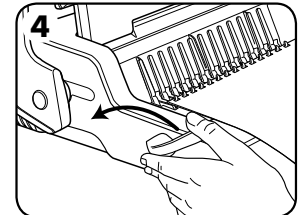
1. Punch front and back covers first.



2. Punch sheets in small batches that do not overload the machine or the user.



3. Load punched sheets directly onto the opened comb. Starting with the front of the document.



4. When all punched sheets are loaded onto the comb, push the comb lever backwards to close the comb and remove the bound document.

## CORRECTING A BOUND DOCUMENT

Additional sheets may be included or removed at any time by opening and then closing the comb as previously described.

## REMOVAL OF WASTE CLIPPINGS

The waste tray is located under the machine and is accessed from the right side. For best results empty the tray regularly.

## STORAGE

Lower the punch handle to the horizontal position. Lower the lid.

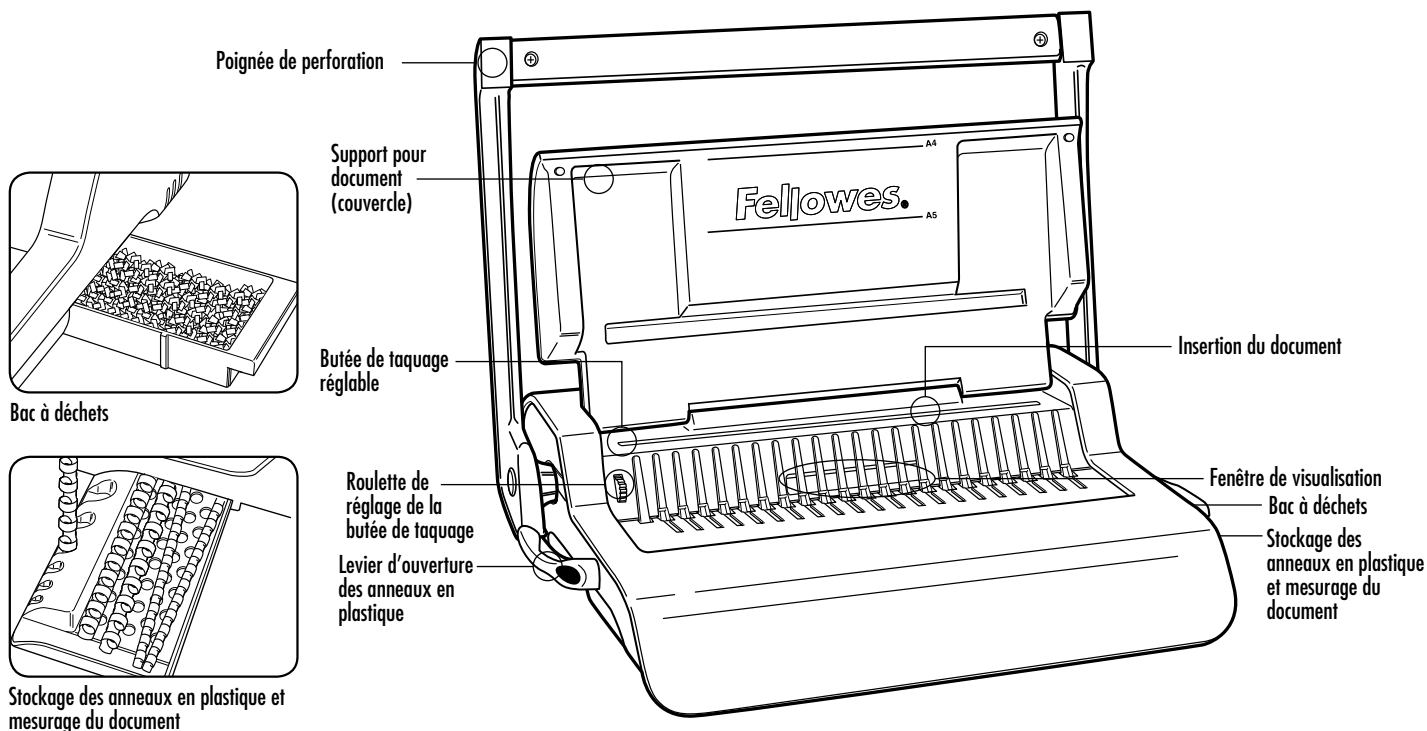
## TROUBLESHOOTING

Problem	Cause	Solution
Punched holes are not central	Edge guide not set	Adjust edge guide until hole pattern is correct
Machine will not punch	Blockage	Check waste tray is empty. Check for blockage to paper entry.
Punch holes are not parallel to edge.	Debris is stuck below dies.	Take stiff cardboard and slide into the paper entry. Move the cardboard sideways to release any stray clippings into the waste tray.
Partial holes	Sheets not correctly aligned to punch pattern.	Adjust edge guide and test punch scrap sheets until correct
Damaged hole edges	Possibly overloading the machine	Punch plastic covers with paper sheets. Reduce number of sheets being punched.
Waste tray leaks	Waste tray is not correctly inserted or 'burst feature' has activated	Check waste tray is empty and 'burst feature' is closed.

## WARRANTY

Fellowes warrants all parts of the binder to be free of defects in material and workmanship for 2 years from the date of purchase by the original consumer. If any part is found to be defective during warranty period, your sole and exclusive remedy will be repair or replacement, at Fellowes' option and expense, of the defective part. This warranty does not apply in cases of abuse, mishandling or unauthorised repair. Any implied warranty, including that of merchantability or fitness for particular purpose, is hereby limited in duration to the appropriate warranty period set

forth above. In no event shall Fellowes be liable for any consequential damages attributable to this product. This warranty gives you specific legal rights. You may have other legal rights that vary from this warranty. The duration, terms and conditions of this warranty are valid worldwide, except where different limitations, restrictions or conditions may be required by local law. For more details or to obtain services under this warranty, please contact Fellowes or your dealer.



## CARACTERISTIQUES

### Capacité de perforation

Nombre de feuilles de papier	
70-80 g / 20 lb	22 feuilles
Couvertures transparentes	
100-200 microns / 4-8 ml	3 feuilles
200+ microns / 8+ ml	2 feuilles
Autres couvertures standard	
160-270 g / 40-60 lb	3 feuilles
270+ g / 60+ lb	2 feuilles
<b>Capacité du bac à déchets</b>	env. 1500 feuilles

### Capacité de reliure

Taille de reliure maximum	50 mm
Max document (80 g / 20 lb)	c. 500 feuilles

### Caractéristiques techniques

Dimensions papier	A4
Nombre de perforations	21
Slot pitch	14,28 mm / 9/16 po
Butée de taquage réglable	oui - rotatif
Poids net	7 kg / 15,4 lb
Dimensions (LxPxH)	460 x 390 x 130 mm / 18,1 x 15,3 x 5,1 po

## CONSIGNES DE SECURITE IMPORTANTES

### **ATTENTION** A lire avant utilisation !

Veuillez conserver ce manuel pour référence ultérieure.

Avant de procéder à la perforation ;

- toujours vérifier que la machine est installée sur une surface stable
- procéder à un test de perforation sur des feuilles de brouillon et régler la machine avant de perorer le document final
- retirer les agrafes et autres attaches métalliques avant de procéder à la perforation
- ne jamais tenter de dépasser la capacité spécifiée de la machine

### Besoin d'aide ?

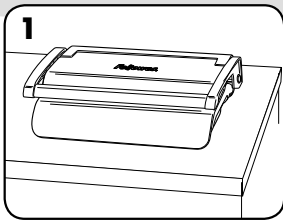
Service à la clientèle...  
[www.fellowes.com](http://www.fellowes.com)  
 Laissez nos experts vous aider  
 et trouver votre solution. Veuillez  
 à nous appeler systématiquement  
 avant de contacter votre  
 point de vente.

## DIAMETRE DES ANNEAUX ET DIMENSIONS DE DOCUMENTS

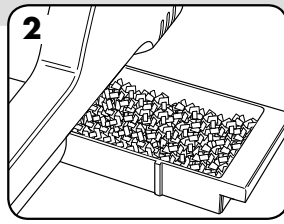
Réglages des dimensions du diamètre de reliure et de la profondeur de marge

mm	pouce	quantité de pages
6	1/4	2-20
8	5/16	21-40
10	3/8	41-55
12	1/2	56-90
16	5/8	91-120
19	1 1/16	121-150
22	7/8	151-180
25	1	181-200
32	1 1/4	201-240
38	1 1/2	241-340
45	1 3/4	341-410
51	2	411-500

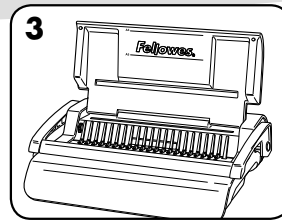
## MONTAGE



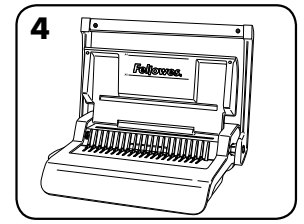
1. Vérifier que la machine est installée sur une surface stable.



2. Vérifier que le bac à déchets est vide et correctement mis en place.

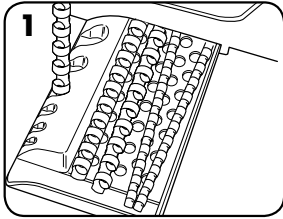


3. Lever le couvercle. Vérifier que le levier d'ouverture des anneaux en plastique est poussé vers l'arrière.

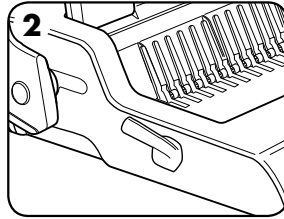


4. Relever la poignée de perforation à la verticale.

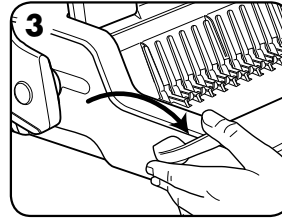
## AVANT DE RELIER



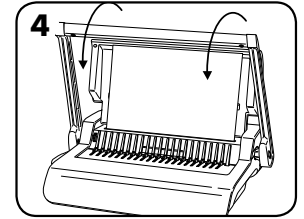
1. Sélectionner le diamètre de relieur correct dans le bac de stockage des anneaux en plastique.



2. Insérer les anneaux en plastique dans le mécanisme.

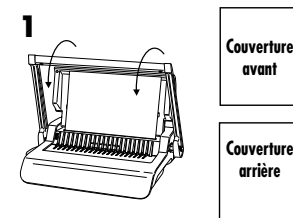


3. Tirer le levier d'ouverture des anneaux en plastique vers l'avant pour les ouvrir.

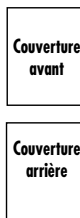


4. Procéder à un test de perforation de feuilles de brouillon pour vérifier le réglage de la butée de taquage.

## ETAPES DE LA RELIURE

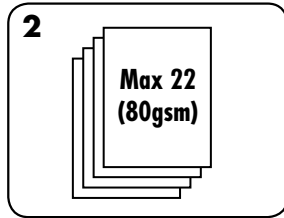


1. Perforer d'abord les couvertures avant et arrière.

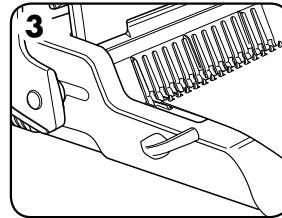


Couverture avant

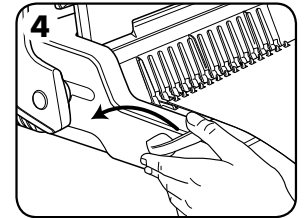
Couverture arrière



2. Perforer les feuilles par petits paquets ne manière à ne pas surcharger la machine.



3. Charger directement les feuilles perforées dans les anneaux en plastique ouverts. Commencer par la couverture avant du document.



4. Une fois que toutes les feuilles perforées ont été installées dans les anneaux en plastique, pousser le levier de perforation vers l'arrière pour fermer les anneaux, puis retirer le document relié.

## CORRIGER UN DOCUMENT RELIÉ

Il est possible d'ajouter des feuilles ou d'en retirer à tout instant en ouvrant les anneaux en plastique puis en les refermant comme décrit précédemment.

## ELIMINATION DES DÉCHETS

Le bac à déchets se trouve sous la machine, on y accède par le côté droit. Pour de meilleurs résultats, vider régulièrement le bac.

## STOCKAGE

Abaisser la poignée de perforation à l'horizontale. Abaisser le couvercle.

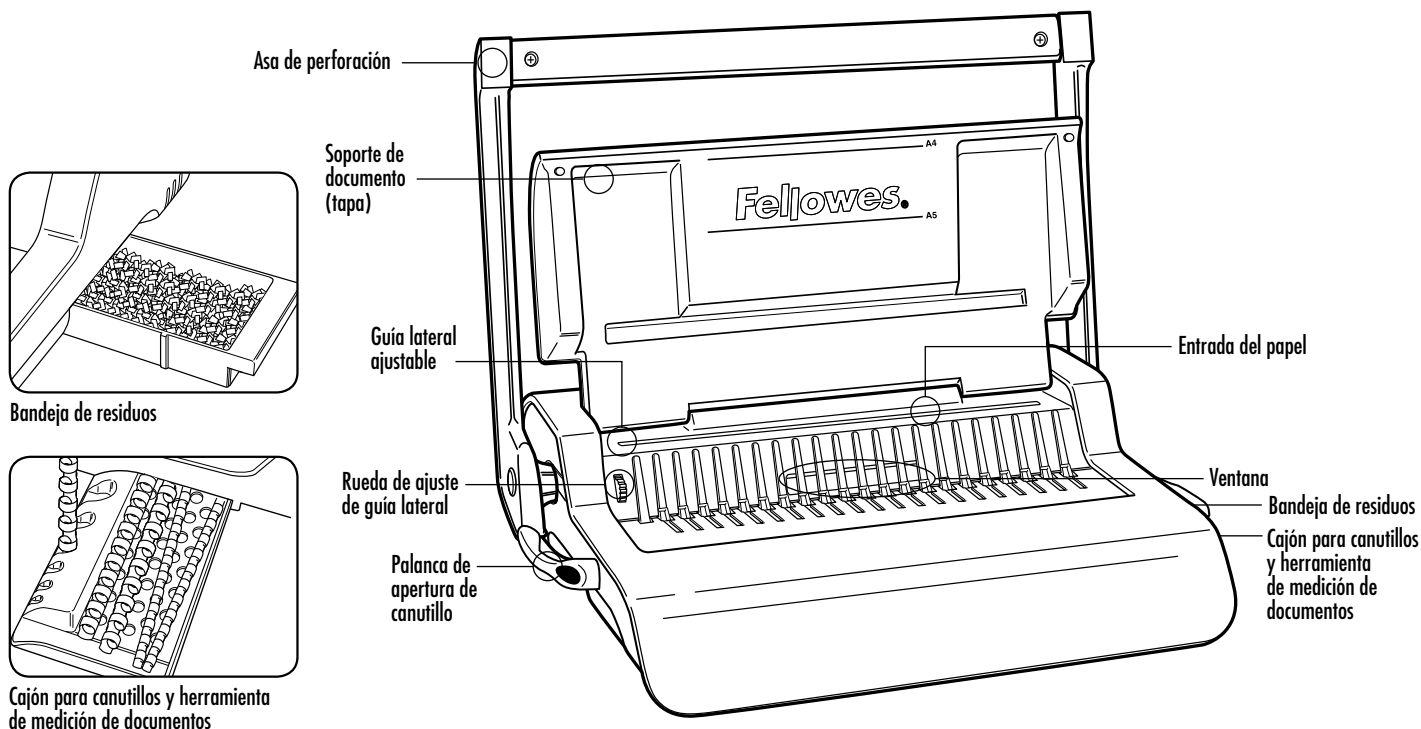
## DÉPANNAGE

Problème	Cause	Solution
Les trous de perforation ne sont pas centrés	La butée de taquage est mal réglée	Régler la butée de taquage jusqu'à obtention des trous de perforation corrects
La machine ne perce pas	Bourrage	Vérifier que le bac à déchets a été vidé. Vérifier l'absence de bourrage dans la fente d'insertion.
Perforation de trous non parallèles au bord du document.	Des confettis sont coincés sous les poinçons.	Prendre une feuille cartonnée et la glisser dans la fente d'insertion. Glisser la feuille de gauche à droite pour faire tomber les confettis dans le bac à déchets.
Trous de perforation partiels	Les feuilles ne sont pas correctement alignées.	Régler la butée de taquage et procéder à la perforation de feuilles de brouillon jusqu'à ce que le réglage soit correct
Trous de perforation pas parfaits	Surchargeant possiblement la machine	Perforer des couvertures en plastique avec des feuilles de papier. Réduire le nombre de feuilles perforées.
Le bac à déchets perd des confettis	Le bac à déchets n'est correctement inséré ou le dispositif de « rafale » est activé	Vérifier que le bac à déchets a été vidé et que le dispositif de « rafale » est fermé.

## GARANTIE

Fellowes garantit toutes les pièces de la machine contre tout vice de fabrication et de matériel pendant une période de 2 ans à compter de la date d'achat par le consommateur. Si une pièce s'avère défectueuse pendant la période de garantie, votre seul et unique recours sera la réparation ou le remplacement de la pièce défectueuse selon les modalités et aux frais de Fellowes. Cette garantie ne s'applique pas en cas d'abus, de mauvaise manipulation ou de réparation non autorisée. Toute garantie implicite, y compris celle de commercialisation ou d'adaptation à un usage particulier, est par la présente limitée en durée à la période de garantie appropriée définie ci-dessus. Fellowes ne pourra en aucun cas

être tenue responsable de dommages indirects ou accessoires imputables à ce produit. Cette garantie vous donne des droits spécifiques. Vous pouvez avoir d'autres droits légaux qui peuvent varier. La durée, les conditions générales et les conditions de cette garantie sont valables dans le monde entier, excepté en cas de prescription, de restrictions ou de conditions exigibles par les lois locales. Pour obtenir des renseignements détaillés ou un service dans le cadre de cette garantie, rendez-vous à la représentation Fellowes, ou votre commerçant local.



## CARACTERÍSTICAS GENERALES

### Capacidad de perforación

Hojas de papel	
70-80 g / 20 lb	22 hojas
Portadas transparentes	
100-200 micras / 4-8 mil	3 hojas
200+ micras / 8+ mil	2 hojas
Otras portadas estándar	
160-270 g / 40-60 lb	3 hojas
270+ g / 60+ lb	2 hojas
<b>Capacidad de la bandeja de residuos</b>	aprox. 1500 hojas

### Capacidad de encuadernación

Tamaño máximo de Canutillo	50 mm
Peso máximo de documento (80 g / 20 lb)	c. 500 hojas

### Especificaciones técnicas

Dimensiones del papel	A4
Ranuras de perforación	21
Inclinación de ranura	14,28 mm / 9/16 pulg.
Guía lateral ajustable	sí - giratoria
Peso neto	7 kg / 15,4 lb
Dimensiones (AxPxX) 460 x 390 x 130 mm / 18,1 x 15,3 x 5,1 pulg.	

## INSTRUCCIONES DE SEGURIDAD IMPORTANTES



### PRECAUCIÓN

¡Lea todas las instrucciones antes del uso!

Conserve este manual para futuras consultas.

Al perforar;

- asegúrese siempre de que la máquina se encuentra sobre una superficie estable
- perforo algunas hojas de prueba y configure la máquina antes de perforar los documentos finales
- retire las grapas y cualquier otro material metálico de las hojas antes de perforar
- nunca exceda la capacidad nominal de la máquina

### ¿Necesita ayuda?

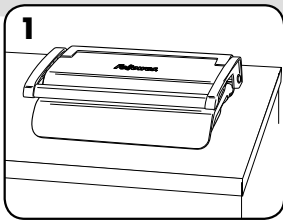
Servicio al cliente...  
[www.fellowes.com](http://www.fellowes.com)  
 Deje que nuestros expertos le ayuden y le den una solución.  
 Llámenos siempre antes de ponerse en contacto con su distribuidor.

## DIÁMETRO DE CANUTILLO Y TAMAÑOS DE DOCUMENTO

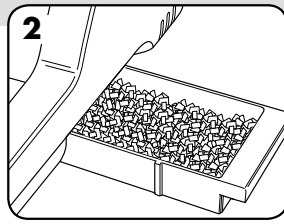
### Tamaño de canutillo y ajustes de profundidad de margen

mm	pulgadas	número de páginas	
6	1/4	2-20	
8	5/16	21-40	
10	3/8	41-55	
12	1/2	56-90	
16	5/8	91-120	
19	1 1/16	121-150	
22	7/8	151-180	
25	1	181-200	
32	1 1/4	201-240	
38	1 1/2	241-340	
45	1 3/4	341-410	
51	2	411-500	

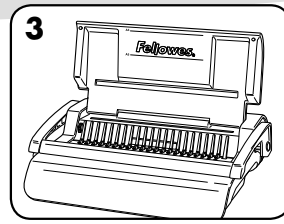
## INSTALACIÓN



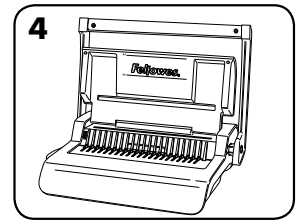
1. Asegúrese de que la máquina se encuentra sobre una superficie estable.



2. Compruebe que la bandeja de residuos esté vacía y colocada correctamente.

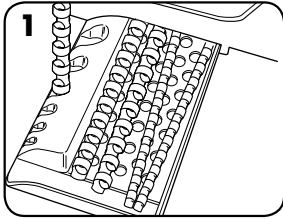


3. Levante la tapa. Asegúrese de que la palanca de apertura de canutillo está presionada hacia atrás.

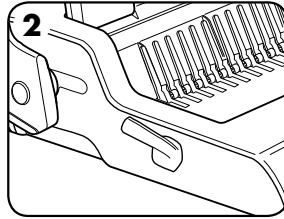


4. Levante el asa de perforación hasta colocarla en posición vertical.

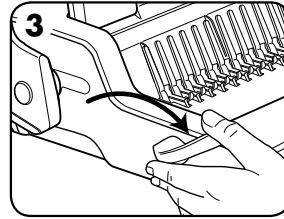
## ANTES DE ENCUADERNAR



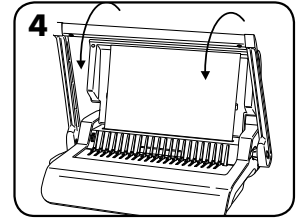
1. Seleccione el diámetro del canutillo correcto utilizando la bandeja de almacenamiento de canutillos.



2. Inserte el canutillo de plástico en el mecanismo.

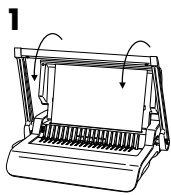


3. Tire de la palanca de apertura de canutillo hacia delante para abrir el canutillo.



4. Perfore algunas hojas de prueba para comprobar la posición de la guía lateral.

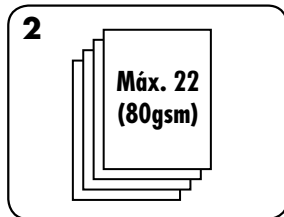
## PROCESO DE ENCUADERNACIÓN



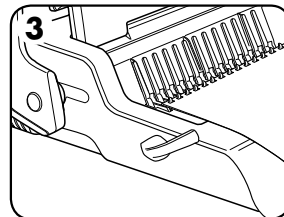
Portada

Contra-portada

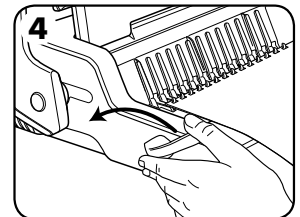
1. Perfore en primer lugar la portada y contraportada del documento.



2. Perfore las hojas en partidas pequeñas para no sobrecargar la máquina ni exceder el esfuerzo del usuario.



3. Coloque las hojas perforadas directamente en el canutillo abierto. Comience por la parte frontal del documento.



4. Una vez cargadas en el canutillo todas las hojas perforadas, presione la palanca de canutillo hacia atrás para cerrarlo y extraiga el documento encuadernado.

## CÓMO CORREGIR LA ENCUADERNACIÓN DE UN DOCUMENTO

Es posible incluir o extraer hojas en cualquier momento abriendo y cerrando el canutillo de la forma descrita anteriormente.

## CÓMO RETIRAR LOS RESTOS DE PAPEL

La bandeja de residuos se encuentra en la parte inferior de la máquina, y puede accederse a ella desde el lado derecho. Para obtener los mejores resultados, vacíe la bandeja periódicamente.

## ALMACENAMIENTO

Baje el asa de perforación hasta colocarla en posición horizontal. Baje la tapa.

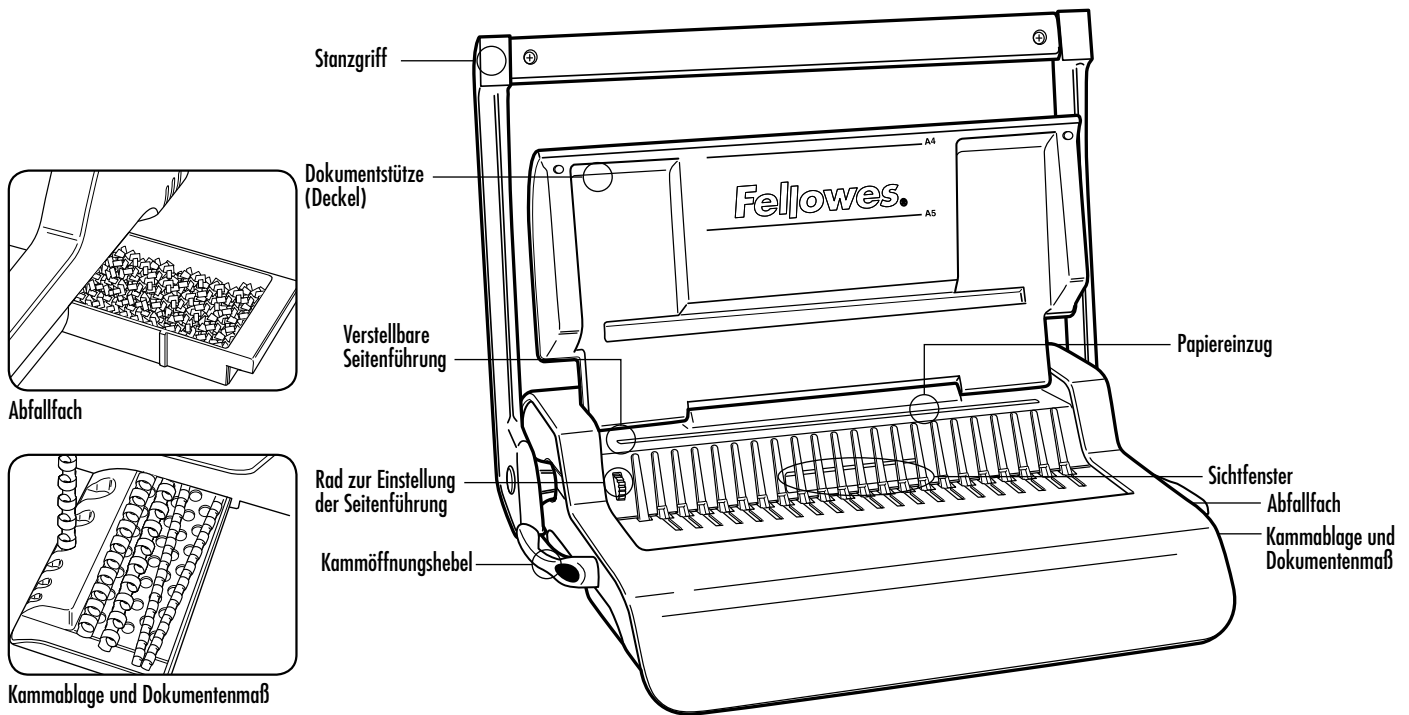
## SOLUCIÓN DE PROBLEMAS

Problema	Causa	Solución
Los orificios perforados no están centrados	La guía lateral no se ha fijado	Ajuste la guía lateral hasta que el patrón de orificios sea correcto
La máquina no perfora	Bloqueo	Compruebe que la bandeja de residuos esté vacía. Compruebe que la entrada de papel no esté bloqueada.
Los agujeros perforados no son paralelos al lateral.	Se acumula suciedad bajo los taladros.	Utilice un trozo de cartulina para pasarlo a través de la entrada de papel. Mueva la cartulina hacia los lados para extraer los restos de papel e introducirlos en la bandeja de residuos.
Orificios parciales	Las hojas no están alineadas correctamente con el patrón de perforación.	Ajuste la guía lateral y perfore algunas hojas de prueba hasta corregir la orientación
Agujeros en malas condiciones	Posible sobrecarga de la máquina	Perfore las cubiertas de plástico con hojas de papel. Reduzca el número de hojas perforadas.
La bandeja de residuos deja salir restos de papel	La bandeja no está insertada correctamente o se ha activado la 'función ráfaga'	Compruebe que la bandeja de residuos esté vacía y que la 'función ráfaga' esté desactivada.

## GARANTÍA

Fellowes garantiza que todas las piezas de la encuadernadora estarán libres de defectos de material y mano de obra durante 2 años tras la fecha de compra por parte del primer consumidor. Si se encuentra algún defecto en las piezas durante el período de garantía, la única y exclusiva solución será la reparación o el cambio de la pieza defectuosa, a criterio y cuenta de Fellowes. Esta garantía queda invalidada en casos de abuso, manipulación indebida o reparación no autorizada. Cualquier garantía implícita, incluida la de comerciabilidad o aptitud para un objetivo particular, queda limitada por la presente en su duración al período apropiado de garantía establecido anteriormente. Fellowes no será en ningún caso

responsable de ningún daño consequential que pueda atribuirse a este producto. Esta garantía le confiere derechos legales específicos. Es posible que tenga otros derechos legales que varíen. La duración, los términos y las condiciones de esta garantía son válidos en todo el mundo, excepto en los lugares donde la legislación local exija limitaciones, restricciones o condiciones diferentes. Para más detalles o para recibir servicio bajo esta garantía, por favor, póngase en contacto con nosotros o con su distribuidor.



## LEISTUNGSMERKMALE

### Stanzleistung

Papiereiten	
70-80 g / 20 lbs	22 Blätter
Transparentdeckblätter	
100-200 Mikron / 4-8 mil	3 Blätter
200+ Mikron / 8+ mil	2 Blätter
Andere Standarddeckblätter	
160-270 g / 40-60 lbs	3 Blätter
270+ g / 60+ lbs	2 Blätter
<b>Abfallfach Fassungsvermögen</b>	ca. 1500 Blätter

### Bindeleistung

Max. Kammgröße	50 mm
Max. Dokument (80 g / 20 lbs)	c. 500 Blätter

### Technische Daten

Papiermaße	A4
Stanzschlitze	21
Schlitz-Pitch	14,28 mm / 9/16"
Verstellbare Seitenführung	ja- Drehfunktion
Nettogewicht	7 kg / 15,4 lbs
Abmessungen (LxTxH)	460 x 390 x 130 mm / 18,1" x 15,3" x 5,1"

## WICHTIGE SICHERHEITSHINWEISE



**VORSICHT**

**Alle Hinweise vor dem Gebrauch des Geräts lesen!**

Zur späteren Bezugnahme bitte aufheben.

Beim Stanzen:

- Immer darauf achten, dass das Gerät auf einer stabilen Unterlage steht
- Restblätter teststanzen und das Gerät vor dem Stanzen der endgültigen Dokumente einstellen
- Heftklammern und andere Metallteile vor dem Stanzen entfernen
- Nie die angegebene Geräteleistung überschreiten

### Benötigen Sie Hilfe?

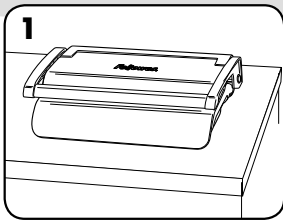
Kundendienst...  
[www.fellowes.com](http://www.fellowes.com)  
 Lassen Sie sich von unseren Experten bei der Lösung beraten. Rufen Sie immer zuerst Fellowes an, bevor Sie den Händler kontaktieren, bei dem Sie das Gerät gekauft haben.

## KAMMDURCHMESSER UND DOKUMENTGRÖSSEN

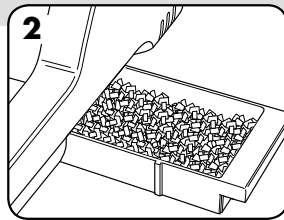
### Kammdurchmesser u. Randbreiteneinstellungen

mm	Zoll	Zahl der Seiten
6	1/4	2-20
8	5/16	21-40
10	3/8	41-55
12	1/2	56-90
16	5/8	91-120
19	1 1/16	121-150
22	7/8	151-180
25	1	181-200
32	1 1/4	201-240
38	1 1/2	241-340
45	1 3/4	341-410
51	2	411-500

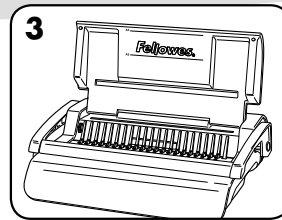
## EINRICHTUNG



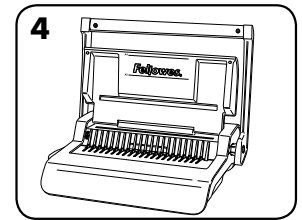
1. Immer darauf achten, dass das Gerät auf eine stabilen Unterlage steht.



2. Prüfen, ob das Abfallfach leer ist und richtig sitzt.

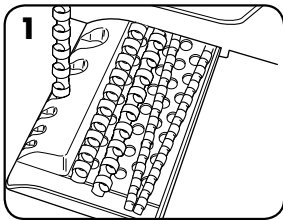


3. Den Deckel öffnen. Sicherstellen, dass der Kammöffnungshebel nach hinten gedrückt wurde.

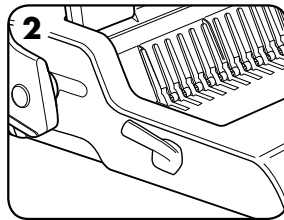


4. Den Stanzgriff senkrecht stellen.

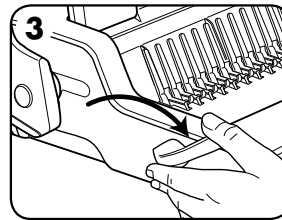
## VOR DEM BINDEN



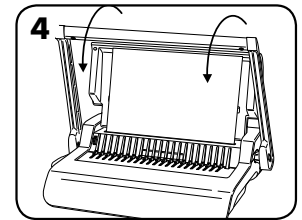
1. Den richtigen Kammdurchmesser mithilfe des Kammablagefachs bestimmen.



2. Den Plastikkamm in den Mechanismus einsetzen.

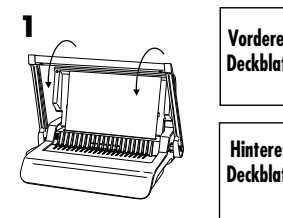


3. Zum Öffnen des Kamms den Kammöffnungshebel nach vorne ziehen.

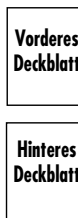


4. Ein paar Restblätter teststanzen, um die Einstellung der Seitenführung zu prüfen.

## BINDEN - SCHRITTWEISE ANLEITUNG

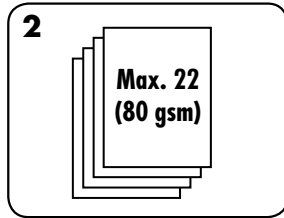


1. Zuerst das vordere und hintere Deckblatt stanzen.

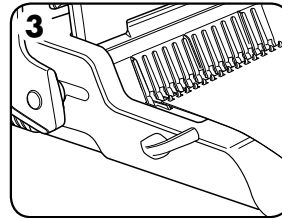


Vorderes Deckblatt

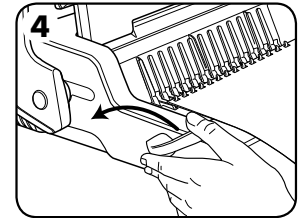
Hinteres Deckblatt



2. Die Blätter in kleinen Stapeln stanzen, damit Gerät und Benutzer nicht überlastet werden.



3. Die gestanzten Blätter direkt auf den offenen Kamm legen. Mit der Vorderseite des Dokuments beginnen.



4. Wenn alle gestanzten Blätter auf dem Kamm liegen, den Kammhebel nach hinten drücken, um den Kamm zu schließen. Das gebundene Dokument entnehmen.

## KORRIGIEREN EINES GEBUNDENEN DOKUMENTS

Zusätzliche Seiten können jederzeit eingefügt bzw. können Seiten entnommen werden, indem der Kamm wie bereits beschrieben geöffnet oder geschlossen wird.

## ENTFERNEN DER PAPIERABFÄLLE

Das Abfallfach befindet sich unter dem Gerät und bietet Zugang von der rechten Seite. Am besten ist es, das Fach regelmäßig zu leeren.

## LAGERUNG

Den Stanzgriff waagrecht stellen. Den Deckel schließen.

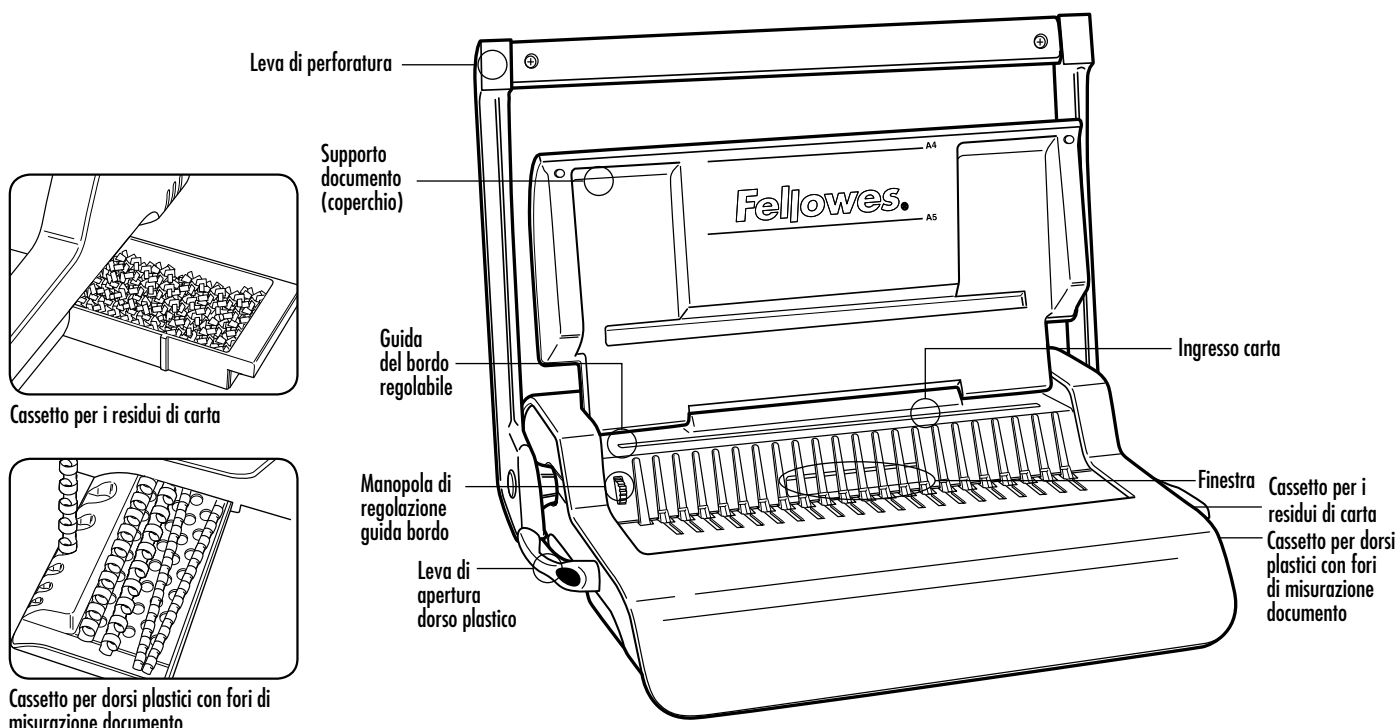
## FEHLERDIAGNOSE UND -BEHEBUNG

Problem	Ursache	Lösung
Gestanzte Löcher sind nicht mittig	Seitenführung ist nicht eingestellt	Die Seitenführung so einstellen, dass das Lochmuster stimmt
Gerät stanzt nicht	Blockierung	Prüfen, ob das Abfallfach leer ist. Den Papiereinzug auf Blockierungen überprüfen.
Gestanzte Löcher verlaufen nicht parallel zum Rand.	Unter den Stanzstempeln steckt Schmutz.	Einen steifen Karton in den Papiereinzug stecken. Den Karton seitlich hin und her schieben, um etwaige Papierreste in das Abfallfach zu schieben.
Löcher werden nur teilweise gestanzt	Blätter sind nicht richtig mit dem Stanzmuster ausgerichtet.	Die Seitenführung einstellen und Restblätter teststanzen, bis die Einstellung stimmt
Beschädigte Stanzränder	Mögliche Überladung des Geräts	Plastikdeckblätter zusammen mit Papierblättern stanzen. Die Anzahl der Blätter pro Stanzvorgang verringern.
Abfallfachlecks	Abfallfach ist nicht richtig eingesetzt oder die „Bersfunktion“ wurde aktiviert	Prüfen, ob das Abfallfach leer ist und die „Bersfunktion“ geschlossen ist.

## GARANTIE

Fellowes garantiert, dass alle Teile des Bindegärts für einen Zeitraum von 2 Jahren ab Kaufdatum durch den Erstkäufer frei von Material- und Verarbeitungsfehlern sind. Sollte sich ein Teil während der Garantiezeit als defekt erweisen, haben Sie nach Fellowes Ermessen einzig und allein Anspruch auf kostenlose Reparatur oder kostenlosen Ersatz des defekten Teils. Diese Garantie schließt Missbrauch, unsachgemäße Handhabung und unbefugte Reparaturen aus. Alle stillschweigenden Garantien, einschließlich der Marktgängigkeit oder Eignung für einen bestimmten Zweck, werden hiermit auf die Dauer der vorstehend angeführten Garantiezeit beschränkt. Auf keinen Fall haftet Fellowes für eventuell im

Zusammenhang mit diesem Produkt auftretende Folgeschäden. Diese Garantie gewährt Ihnen bestimmte Rechte. Es können Ihnen noch weitere bzw. andere Rechte zustehen, die sich von dieser Garantie unterscheiden. Dauer, Bedingungen und Konditionen dieser Garantie gelten weltweit, außer lokale Gesetze schreiben andere Begrenzungen, Einschränkungen oder Konditionen vor. Um weitere Einzelheiten zu erfahren oder Serviceleistungen im Rahmen dieser Garantie in Anspruch zu nehmen, wenden Sie sich bitte an Fellowes oder Ihren Händler.



## CARATTERISTICHE

### Capacità di perforatura

#### Fogli di carta

70-80 g / 20 lb 22 fogli

#### Copertine trasparenti

100-200 micron / 4-8 mil 3 fogli

200 micron e più / 8 micron e più 2 fogli

#### Altre copertine standard

160-270 g / 40-60 lb 3 fogli

270 g e più / 60 lb e più 2 fogli

**Capacità del cassetto per i residui di carta** circa 1500 fogli

### Capacità di rilegatura

Diametro max dorso plastico 50 mm

N. max fogli documento (80 g / 20 lb) circa 500 fogli

### Dati tecnici

Formato carta A4

Fessure di perforatura 21

Passo fessure 14,28 mm / 9/16"

Guida del bordo regolabile sì - rotativa

Peso netto 7 kg / 15,4 lb

Dimensioni (LxPxA) 460 x 390 x 130 mm / 18,1" x 15,3" x 5,1"

## IMPORTANTI ISTRUZIONI SULLA SICUREZZA



### ATTENZIONE

**Leggere prima dell'uso!**

Conservare queste istruzioni per consultarle quando necessario.

Precauzioni per la perforatura;


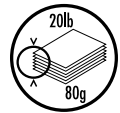
- verificare sempre che la macchina sia su una superficie stabile
- eseguire delle prove su fogli di scarto e impostare la macchina prima di procedere alla perforatura dei documenti
- rimuovere le graffette e altri oggetti metallici prima di eseguire la perforatura
- non eccedere mai la capacità della macchina

### Per richiedere assistenza

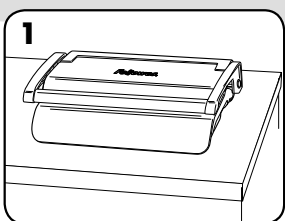
Servizio clienti...  
[www.fellowes.com](http://www.fellowes.com)  
 I nostri tecnici sono a vostra disposizione per offrirvi la soluzione migliore. Contattate sempre Fellowes prima di rivolgervi al rivenditore.

## DIAMETRO DEL DORSO PLASTICO E DIMENSIONI DEI DOCUMENTI

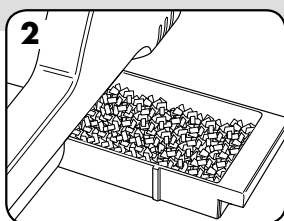
### Diametro del dorso plastico e regolazioni della profondità del margine

			
mm	pollici	numero di pagine	
6	1/4	2-20	
8	5/16	21-40	
10	3/8	41-55	
12	1/2	56-90	
16	5/8	91-120	
19	1 1/16	121-150	
22	7/8	151-180	
25	1	181-200	
32	1 1/4	201-240	
38	1 1/2	241-340	
45	1 3/4	341-410	
51	2	411-500	

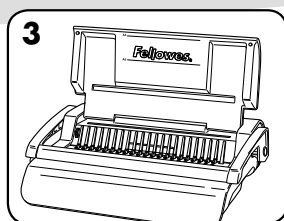
## IMPOSTAZIONE



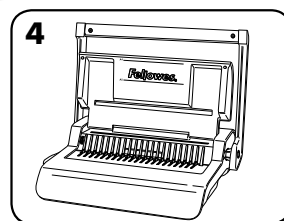
1. Verificare che la macchina sia su una superficie stabile.



2. Verificare che il cassetto per i residui di carta sia vuoto e inserito correttamente.

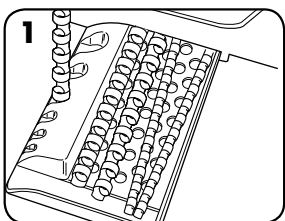


3. Sollevare il coperchio. Verificare che la leva di apertura del dorso plastico sia spinta verso il retro.

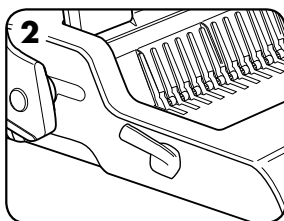


4. Sollevare la leva di perforatura in posizione verticale.

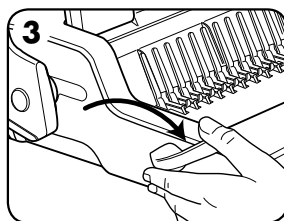
## PRIMA DELLA RILEGATURA



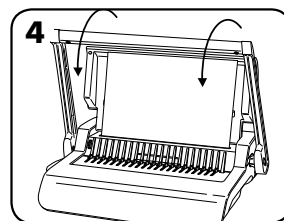
1. Selezionare il giusto diametro del dorso plastico mediante i fori nel cassetto.



2. Inserire il dorso plastico nel meccanismo.

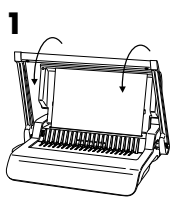


3. Tirare l'apposita leva per aprire il dorso plastico.

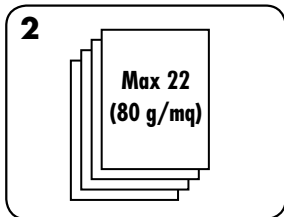
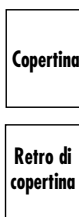


4. Eseguire delle prove su fogli di scarto per controllare l'impostazione della guida del bordo.

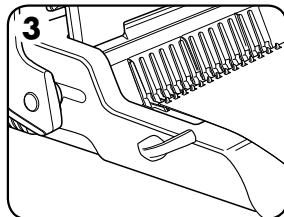
## FASI DI RILEGATURA



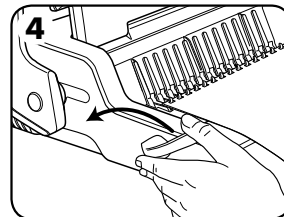
1. Eseguire prima la perforatura della copertina e del retro di copertina.



2. Perforare i fogli a piccoli gruppi, per non sovraccaricare la macchina e maneggiarli agevolmente.



3. Inserire i fogli perforati direttamente sul dorso plastico aperto, iniziando dalla parte anteriore del documento.



4. Una volta inseriti tutti i fogli perforati sul dorso plastico, spingere verso la parte posteriore la leva di apertura dorso per chiudere quest'ultimo e rimuovere il documento rilegato.

## MODIFICA DI UN DOCUMENTO GIÀ RILEGATO

Si possono aggiungere o rimuovere fogli aprendo e poi chiudendo il dorso plastico come descritto in precedenza.

## RIMOZIONE DEI RESIDUI DI CARTA

Il cassetto per i residui di carta è situato sotto la macchina ed è accessibile dal lato destro; per ottenere risultati ottimali, svuotarlo regolarmente.

## RIPOSIZIONE

Abbassare la leva di perforatura nella posizione orizzontale. Abbassare il coperchio.

## RISOLUZIONE DEI PROBLEMI

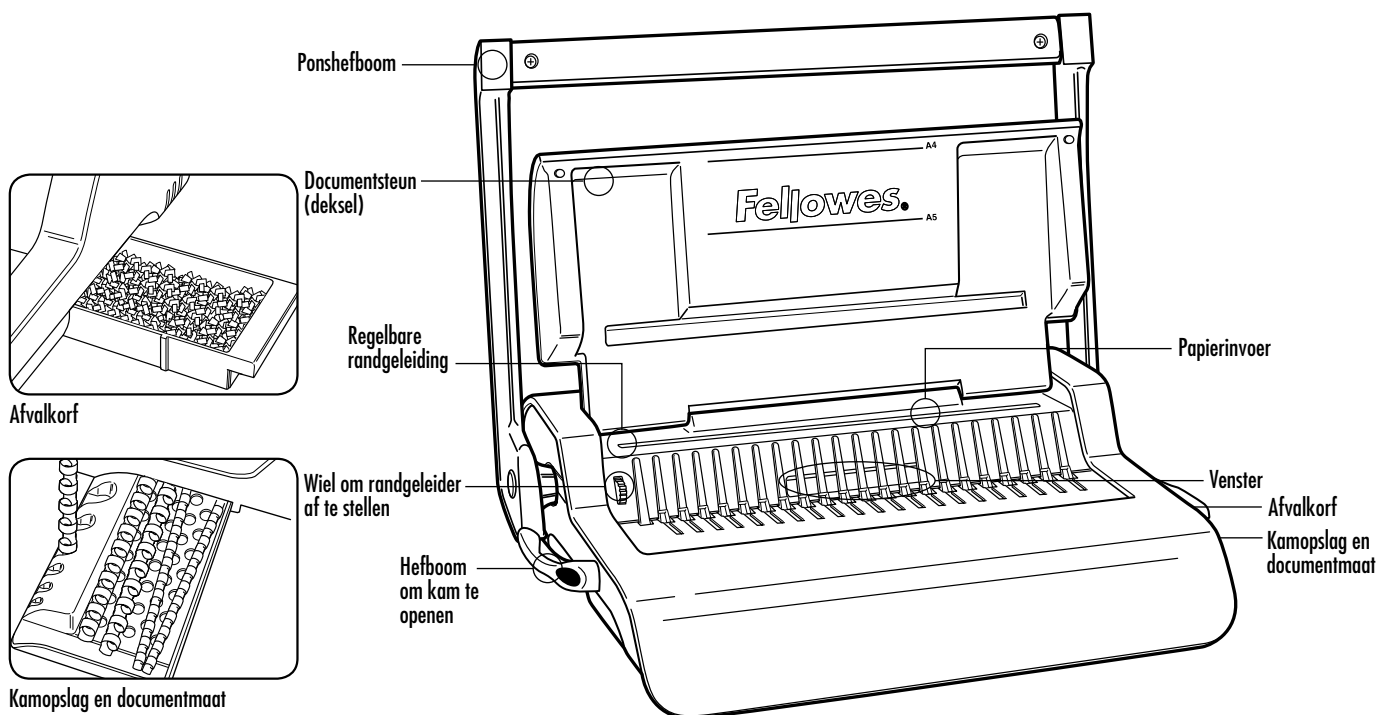
Problema	Causa	Soluzione
Fiori non centrati	Guida del bordo non impostata	Regolare la guida del bordo finché la sequenza di fiori non è corretta
La macchina non esegue la perforatura	Ostruzione	Verificare che il cassetto per i residui di carta sia vuoto. Controllare se c'è un'ostruzione all'ingresso della carta.
Fiori non paralleli al bordo.	Materiale di scarto incastrato sotto i punzoni.	Inserire nell'apertura per la carta un pezzo di cartone rigido e muoverlo lateralmente per far cadere eventuali residui di carta nel cassetto.
Fiori parziali	Fogli disallineati rispetto ai punzoni.	Regolare la guida del bordo ed eseguire delle prove su fogli di scarto fino a eliminare il problema.
Bordi dei fiori danneggiati	Possibile sovraccarico della macchina	Perforare le copertine di plastica con i fogli di carta. Ridurre il numero di fogli su cui si esegue la perforatura.
Fuoriuscita dei residui di carta dal cassetto	Cassetto dei residui di carta non inserito correttamente o funzione di espulsione rapida attivata	Verificare che il cassetto per i residui di carta sia vuoto e che la funzione di espulsione rapida non sia attivata.

## GARANZIA

Fellowes garantisce che tutti i componenti della rilegatrice saranno esenti da difetti di materiali e fabbricazione per 2 anni a decorrere dalla data d'acquisto da parte dell'utente originale. Nel caso in cui si riscontrino dei difetti durante il periodo di garanzia, il rimedio esclusivo a disposizione del cliente sarà la riparazione o la sostituzione del prodotto difettoso, a carico di Fellowes e a sua discrezione. La garanzia non copre danni derivanti da uso improprio, manutenzione errata o riparazioni non autorizzate. Eventuali garanzie implicite, comprese quelle di commerciabilità o idoneità per uno scopo specifico, sono soggette ai limiti di durata stabiliti nella garanzia sopra indicata. In nessun caso Fellowes sarà ritenuta

responsabile di danni consequenziali o incidentali attribuibili a questo prodotto. La presente garanzia concede diritti legali specifici. L'acquirente potrebbe godere di altri diritti legali diversi da quelli di cui alla presente garanzia. La durata, i termini e le condizioni della presente garanzia sono validi in tutto il mondo, a eccezione dei luoghi in cui le norme di legge prevedono limitazioni, restrizioni o condizioni diverse. Per ulteriori informazioni o per richiedere assistenza in garanzia, rivolgersi direttamente a Fellowes o al rivenditore.

# NEDERLANDS



## MOGELIJKHEDEN

### Ponscapaciteit

#### Papiervellen

70-80 g / 20 lb 22 vellen

#### Transparante dekbladen

100-200 micron / 4-8 mil 3 vellen

200+ micron / 8+ mil 2 vellen

#### Andere standaard dekbladen

160-270 g / 40-60 lb 3 vellen

270+ g / 60+ lb 2 vellen

**Afvalkorfcapaciteit** ongeveer 1500 vellen

### Inbindcapaciteit

Max. kamgrootte 50 mm

Max. document (80 g / 20 lb) c. 500 vellen

### Technische gegevens

Papierafmetingen A4

Pongaten 21

Gat pitch 14,28 mm / 9/16"

Regelbare randgeleiding ja - roterend

Netto gewicht 7 kg / 15,4 lb

Afmetingen (LxDxH) 460 x 390 x 130 mm / 18,1" x 15,3" x 5,1"

## BELANGRIJKE VEILIGHEIDSINSTRUCTIES



**VOORZICHTIG** Lezen vóór gebruik!

Bewaar voor later gebruik.

Tijdens het ponsen;

- zorg altijd dat de machine op een stabiel oppervlak staat
- test ponsafvalvellen en stel de machine in vóór het ponsen van uiteindelijke documenten
- verwijder nietjes en andere metalen voorwerpen vóór het ponsen
- overschrijd nooit de opgegeven capaciteit van de machine

### Hulp nodig?

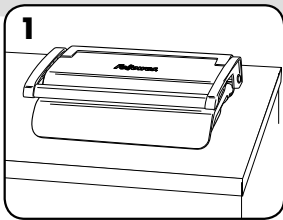
Klantendienst...  
[www.fellowes.com](http://www.fellowes.com)  
 Laat onze deskundigen u helpen met een oplossing. Neem altijd eerst met ons contact op, vooraleer contact op te nemen met de handelaar waar u het product kocht.

## KAMDIAMETER & DOCUMENTAFMETINGEN

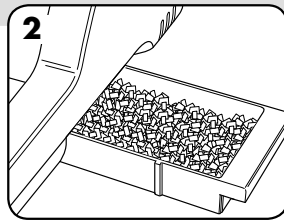
### Kamdiameterafmetingen & margediepte-instellingen

mm	duim	aantal vellen
6	1/4	2-20
8	5/16	21-40
10	3/8	41-55
12	1/2	56-90
16	5/8	91-120
19	1 1/16	121-150
22	7/8	151-180
25	1	181-200
32	1 1/4	201-240
38	1 1/2	241-340
45	1 3/4	341-410
51	2	411-500

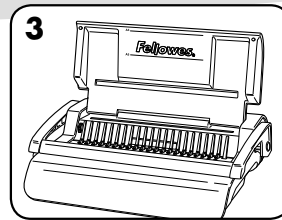
## OPSTELLING



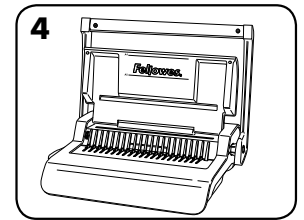
1. Zorg dat de machine op een stabiel oppervlak staat.



2. Controleer of afvalkorf leeg en correct gemonteerd is.

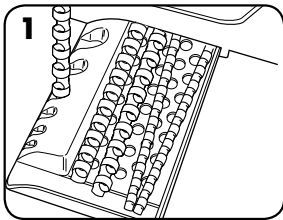


3. Lift the lid. Zorg dat de hefboom om de kam te openen naar achter geduwd is.

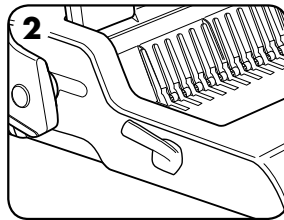


4. Hef de ponshefboom omhoog totdat deze rechtop staat.

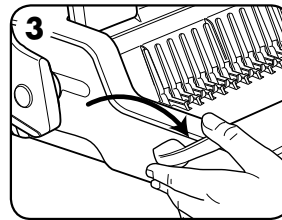
## VÓÓR HET INBINDEN



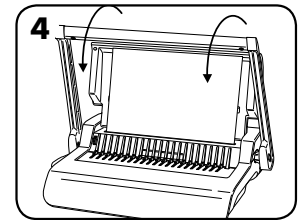
1. Selecteer de correcte kamdiameter door middel van de kamopslagbak.



2. Steek de plastic kam in het mechanisme.

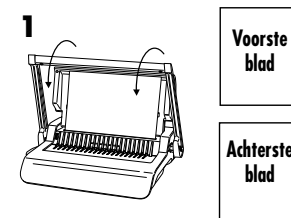


3. Trek hefboom om kam te openen vooruit en open de kam.

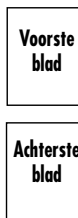


4. Test ponsafvalvellen om instelling van randgeleiding te testen.

## INBINDSTAPPEN

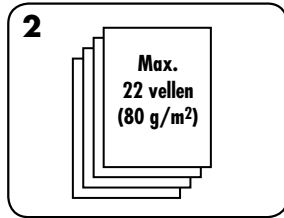


1. Pons eerst dekbladen voor en achter.

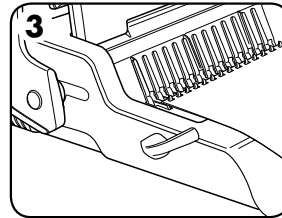


Voorste blad

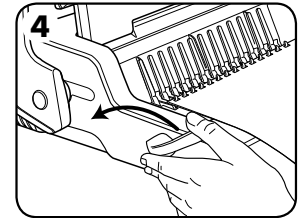
Achterste blad



2. Pons vellen in kleine hoeveelheden die de machine of de gebruiker niet overbelasten.



3. Plaats geponste vellen direct op de geopende kam. Begin met de voorzijde van het document.



4. Wanneer alle geponste vellen op de kam liggen, duwt u de kamhendel naar achter om de kam te sluiten en verwijdert u het ingebonden document.

## CORRIGEREN VAN EEN INGEBONDEN DOCUMENT

Extra vellen kunnen op ieder ogenblik toegevoegd of verwijderd worden door de kam te openen en terug te sluiten zoals hoger beschreven.

## VERWIJDERING VAN AFVAL

De afvalkorf bevindt zich onder de machine en kan bereikt worden vanaf de rechter zijde. Voor de beste resultaten dient u de korf regelmatig leeg te maken.

## OPSLAG

Laat de ponshendel zakken tot op horizontale positie. Doe het deksel naar beneden.

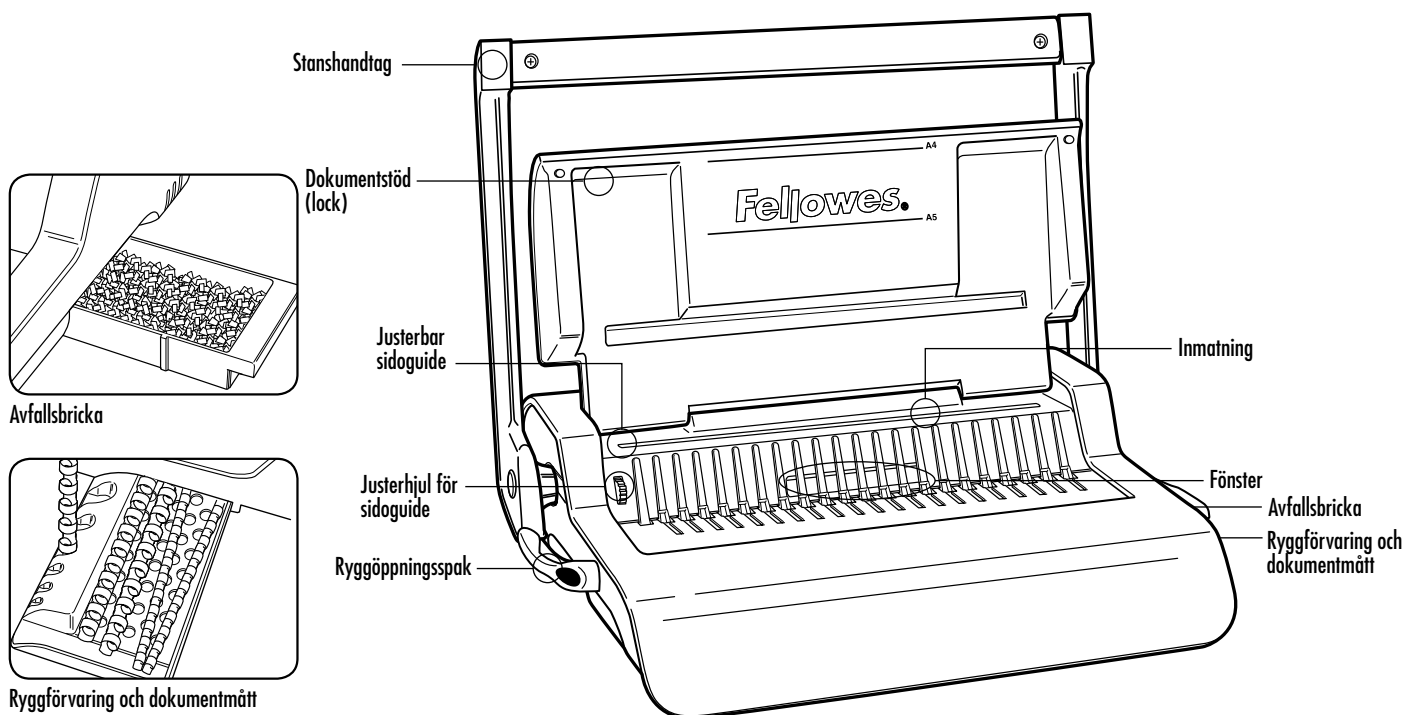
## PROBLEMEN OPLOSSEN

Probleem	Oorzaak	Oplossing
Pongaten zijn niet in het midden	Randgeleiding niet ingesteld	Stel randgeleiding in totdat gat patroon correct is
Machine pons niet	Blokkering	Controleer of afvalkorf leeg is. Controleer op blokkering aan papierinvoer.
Pongaten niet evenwijdig met rand.	Afval zit vast onder de matrijzen.	Neem een stuk stijf karton en schuif dit in de papierinvoer. Beweeg het karton zijdelings om alle resten in de afvalkorf te werpen.
Gedeeltelijke gaten	Vellen niet correct uitgelijnd met pons patroon.	Regel de randgeleiding bij en test afvalvellen tot de afstelling correct is
Beschadigde ponsranden	Mogelijke overbelasting van de machine	Pons plastic dekbladen met papiervellen. Verminder het aantal te ponsen vellen.
Afvalkorf is lek	Afvalkorf is niet correct gemonteerd of 'barsfunctie' werd geactiveerd	Controleer of afvalkorf leeg is en 'barsfunctie' gesloten is.

## GARANTIE

Fellowes garandeert dat alle onderdelen van de inbindmachine zonder gebreken zijn betreffende materiaal en afwerking gedurende 2 jaar vanaf datum van aankoop door de originele gebruiker. Als van enig onderdeel tijdens de garantietermijn wordt vastgesteld dat dit defect is, is uw enige en exclusieve optie de reparatie of vervanging van het defecte onderdeel, dit naar goeddunken en op kosten van Fellowes. Deze garantie is niet van toepassing indien sprake is van misbruik, verkeerd gebruik of niet goedgekeurde reparatie. Alle impliciete garanties, waaronder begrepen garanties met betrekking tot verkoopbaarheid of geschiktheid voor een bepaald doel, worden hierbij beperkt in duur tot de hierboven

aangegeven toepasselijke garantietermijn. In geen geval is Fellowes aansprakelijk voor enige incidentele of gevolgschade toe te schrijven aan dit product. Deze garantie verleent u specifieke wettelijke rechten. U hebt misschien nog andere wettelijke rechten die van deze garantie afwijken. De duur, bepalingen en voorwaarden van deze garantie zijn wereldwijd geldig, behalve waar andere beperkingen, restricties of voorwaarden zouden vereist zijn door de plaatselijke wetgeving. Voor verdere details of om van de service te kunnen genieten onder deze garantie, gelieve met ons of met uw handelaar contact op te nemen.



## EGENSKAPER

### Stanskapacitet

Ark	
70 - 80 g / 20 lbs.	22 ark
<b>Transparenta täckblad</b>	
100 - 200 mikron / 4 - 8 mil	3 ark
200+ mikron / 8+ mil	2 ark
<b>Andra standardtäckblad</b>	
160 - 270 g / 40 - 60 lbs.	3 ark
270+ g / 60+ lbs.	2 ark
<b>Avfallsbricka - kapacitet</b>	approx. 1500 ark

### Bindningskapacitet

Max ryggstorlek	50 mm
Max dokument (80 g / 20 lbs.)	ca. 500 ark

### Tekniska Data

Pappersdimensioner	A4
Stanslitsar	21
Stanslutning	14,28 mm / 9/16 tum
Justerbar sidoguide	ja- roterande
Nettovikt	7 kg / 15,4 lbs.
Dimensioner (LxDxH)	460 x 390 x 130 mm / 18,1 x 15,3 x 5,1 tum

## VIKTIGA SÄKERHETSANVISNINGAR

### **VAR FÖRSIKTIG** Läs före användning!

Förvaras för framtida bruk.

Vid stansning;


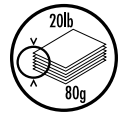
- se alltid till att maskinen befinner sig på ett stabilt underlag
- testa med stansrester och ställ in maskinen innan du stansar de färdiga dokumenten
- ta bort häftklamrar och andra metallföremål från arken innan de stansas
- använd aldrig maskinen över dess kapacitet

### Behöver du hjälp?

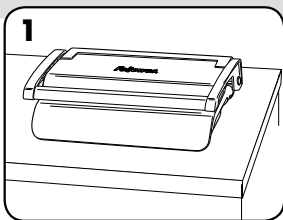
Kundservice...  
[www.fellowes.com](http://www.fellowes.com)  
 Låt våra experter hjälpa dig med en lösning. Ring alltid Fellowes först innan du kontaktar inköpsstället.

## PLASTRYGGSSTORLEK I DIAMETER SAMT DOKUMENTSTORLEKAR

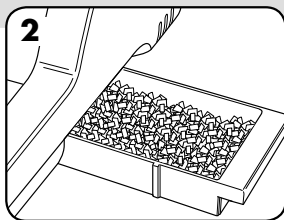
### Plastryggsstorlek i diameter & marginaldjupsjusteringar

			
mm	tum	ant. sidor	
6	1/4	2-20	
8	5/16	21-40	
10	3/8	41-55	
12	1/2	56-90	
16	5/8	91-120	
19	1 1/16	121-150	
22	7/8	151-180	
25	1	181-200	
32	1 1/4	201-240	
38	1 1/2	241-340	
45	1 3/4	341-410	
51	2	411-500	

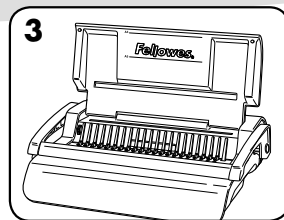
## INSTÄLLNINGAR



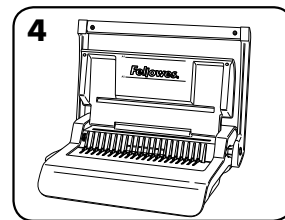
1. Se till att maskinen befinner sig på ett stabilt underlag.



2. Kontrollera att avfallsbrickan är tom och rätt monterad.

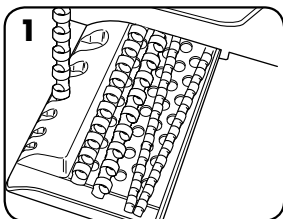


3. Lyft locket. Se till att öppningsspak för plastrygg skjuts tillbaka.

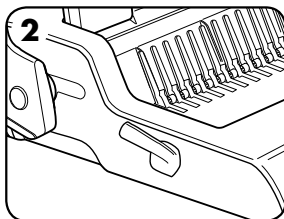


4. Lyft stanshandtaget till upprätt läge.

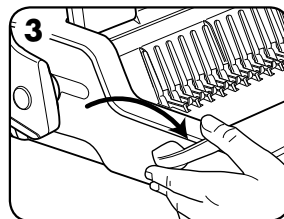
## FÖRE BINDNING



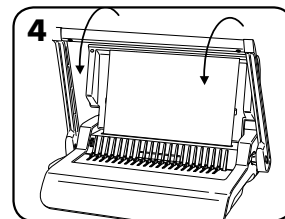
1. Välj rätt ryggdiameter med hjälp av ryggbrikan.



2. Sätt i plastryggen.

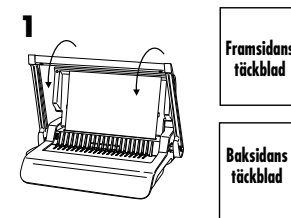


3. Dra i öppningsspak för plastrygg för att öppna.

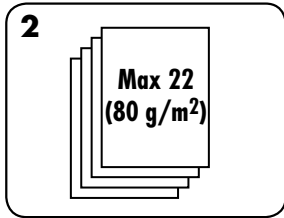
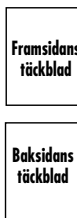


4. Testa med stansrester för att kontrollera marginalläget.

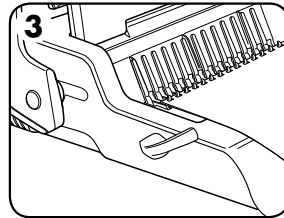
## BINDNING STEG FÖR STEG



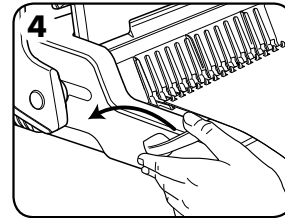
1. Stans främre och bakre täckbladen först.



2. Stansa arken i omgångar med få ark i varje för att inte överbelasta maskinen eller användaren.



3. Ladda de stansade arken direkt in i den öppna plastryggen. Börja framifrån i dokumentet.



4. När alla stansade ark finns i ryggen trycker man plastryggsspaken bakåt för att stänga ryggen. Ta ut det färdiga dokumentet.

## KORRIGERA ETT BUNDET DOKUMENT

Ytterligare ark kan läggas till eller plockas bort genom att öppna och stänga plastryggen enligt ovan.

## TA BORT PAPPERSRESTER

Avfallsbrickan sitter under maskinen och kan nås från höger sida. Töm brickan regelbundet för bästa resultat.

## FÖRVARING

Sänk först ner stanshandtaget till horisontellt läge. Stäng locket.

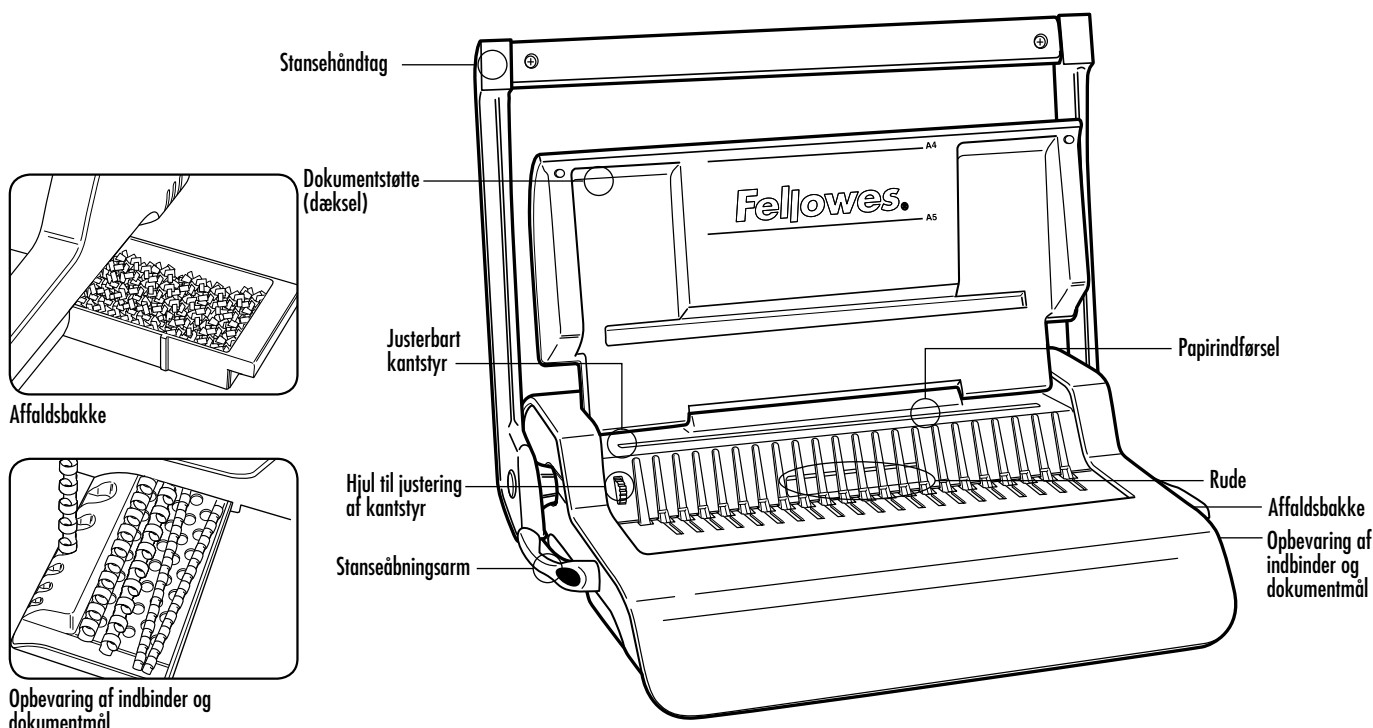
## FELSÖKNING

Problem	Orsak	Lösning
Stansade hål är inte centrerade	Sidoguiden är ej inställd	Justera marginalen tills dess att hålen är rätt
Maskinen stansar inte	Blockering	Kontrollera att avfallsbrickan är tom. Kontrollera så att pappersöppningen inte är blockerad.
Stanshålen är inte parallella med kanten.	Skräp har fastnat under stansknivarna.	Ta en bit styv kartong och för in i pappersöppningen. För kartongbiten åt sidorna för att lossa pappersresterna och få dem att hamna i avfallsbrickan.
Ofullständiga hål	Arken ligger inte rätt i förhållande till stansmönstret.	Justera marginalläget och testa med stansrester tills det stämmer
Skadade hållkanter	Maskinen är eventuellt överbelastad	Stansa plastomslag med pappersark. Minska antalet ark i varje stansad sats.
Avfallsbrickan läcker	Avfallsbrickan är ej korrekt insatt eller så har funktionen "överfull" aktiverats	Kontrollera att avfallsbrickan är tom och att funktionen "överfull" är stängd.

## GARANTI

Fellowes garanterar att bindarens alla delar är utan defekter vid avser material och tillverkning i 2 år från inköpsdatumet. Garantin riktar sig till den ursprungliga konsumenten. Om någon del är defekt under garantiperioden kommer den enda och uteslutande ersättningen att bli reparation eller en ersättningsprodukt enligt Fellowes val och kostnad motsvarande den defekta delen. Denna garanti gäller inte i vid missbruk, misskötsel eller otillåten reparation. Alla underförstådda ansvarsförbindelser, innetatande säljbarhet eller lämplighet för något speciellt ändamål, begränsas härigenom den

tillämpliga garantiperioden som anges ovan. Under inga omständigheter kan Fellowes hållas ansvarigt för följdskadorna eller mellanliggande skador som kan tillskrivas denna produkt. Denna garanti ger dig specifika, juridiska rättigheter. Du kan ha andra juridiska rättigheter som skiljer sig från denna garanti. Termerna och villkoren samt varaktigheten för denna garanti gäller överallt utom där lagstiftningen ställer andra begränsningar eller villkor. För mer detaljerad information eller för att erhålla service under denna garanti, var god kontakta oss eller din återförsäljare.



## KVALIFIKATIONER

### Stanskapacitet

Papirark	
70-80 g / 20 pund	22 ark
Gennemsgtige omslag	
100-200 mikroner / 4-8 mil	3 ark
200+ mikroner / 8+ mil	2 ark
Andre standardomslag	
160-270 g / 40-60 pund	3 ark
270+ g / 60+ pund	2 ark
<b>Affaldsbakke-kapacitet</b>	cirka 1500 ark

### Indbindingskapacitet

Maks. Ringrygstørrelse	50 mm
Maks. dokument (80 g / 20 pund)	cirka 500 ark

### Tekniske data

Papirdimensioner	A4
Stansenøter	21
Notdeling	14,28 mm / 9/16"
Justerbart kantstyr	ja - roterende
Nettovægt	7 kg / 15,4 pund
Dimensioner (LxDxH)	460 x 390 x 130 mm / 18,1" x 15,3" x 5,1"

## VIGTIGE SIKKERHEDSINSTRUKTIONER



**OBS**

**Bør læses før anvendelse!**

Gem venligst til fremtidige opslag.

Ved stansning;

- kontrollér altid at maskinen står på en stabil flade
- test stansning på kasserede ark og indstil maskinen før endelige dokumenter stanses
- fjern hæfteklammer og andre metalgenstande før stansning
- overskrid aldrig maskinens anførte ydelse

### Brug for hjælp?

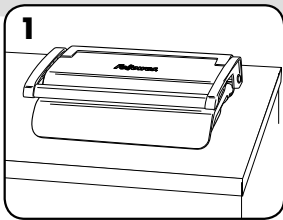
Kundeservice...  
www.fellowes.com  
Lad vores eksperter hjælpe dig med at finde en løsning.  
Ring altid først til Fellowes før leverandøren kontaktes.

## DIAMETER AF RINGRYG & DOKUMENTSTØRRELSER

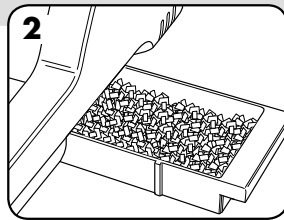
Diameterstørrelser af ringryg og justering af marginbredde

mm	tome	sideantal
6	1/4	2-20
8	5/16	21-40
10	3/8	41-55
12	1/2	56-90
16	5/8	91-120
19	1 1/16	121-150
22	7/8	151-180
25	1	181-200
32	1 1/4	201-240
38	1 1/2	241-340
45	1 3/4	341-410
51	2	411-500

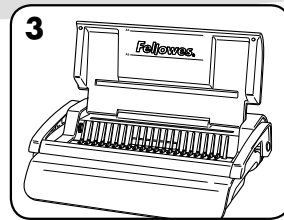
## OPSÆTNING



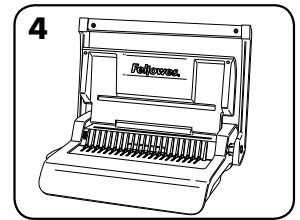
1. Kontrollér at maskinen står på en stabil flade.



2. Sørg for at affaldsbakken er tom og korrekt monteret.

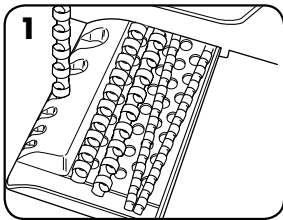


3. Løft dækslet. Sørg for at stanseåbningsarmen er skubbet tilbage.

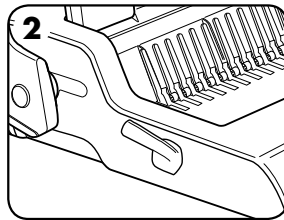


4. Løft stansehåndtaget til opret position.

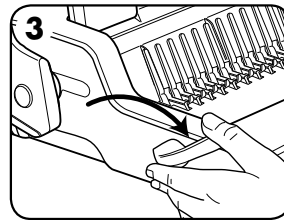
## FØR INDBINDING



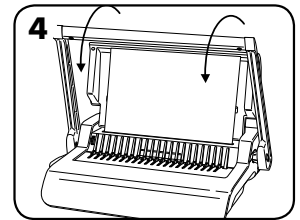
1. Vælg den passende ringrygdiameter ved hjælp af ringryg-lagerbakken.



2. Sæt plast-ringryggen ind i mekanismen.

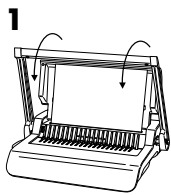


3. Træk ringryg-åbningsarmen fremad for at åbne ringryggen.



4. Test stansning på kasserede ark for at kontrollere indstilling af kantstyr.

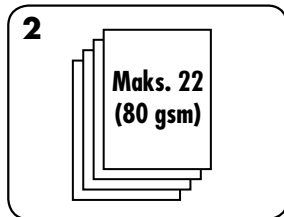
## FREMGANGSMÅDE VED INDBINDING



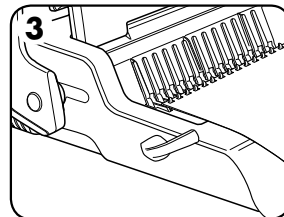
Forreste omslag

Bageste omslag

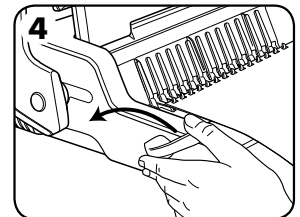
1. Stans de forreste og bageste omslag først.



2. Stans ark i mindre stakke, som ikke overbelast maskinen eller brugeren.



3. Læg stansede ark direkte på den åbne ringryg. Begyndende med dokumentets forside.



4. Når alle stansede ark er lagt på ringryggen, skubbes ringryg-armen tilbage for at lukke ringryggen og fjerne det indbundne dokument.

## KORREKTION AF ET INDBUNDET DOKUMENT

Ekstra ark kan tilføjes eller fjernes når som helst ved at åbne og derefter lukke ringryggen som beskrevet.

## FJERNELSE AF PAPIRAFFALD

Affaldsbakken er placeret under maskinen og er tilgængelig fra højre side. Tøm bakken regelmæssigt for at opnå det bedste resultat.

## OPBEVARING

Sænk stansehåndtaget til horisontal position. Sænk dækslet.

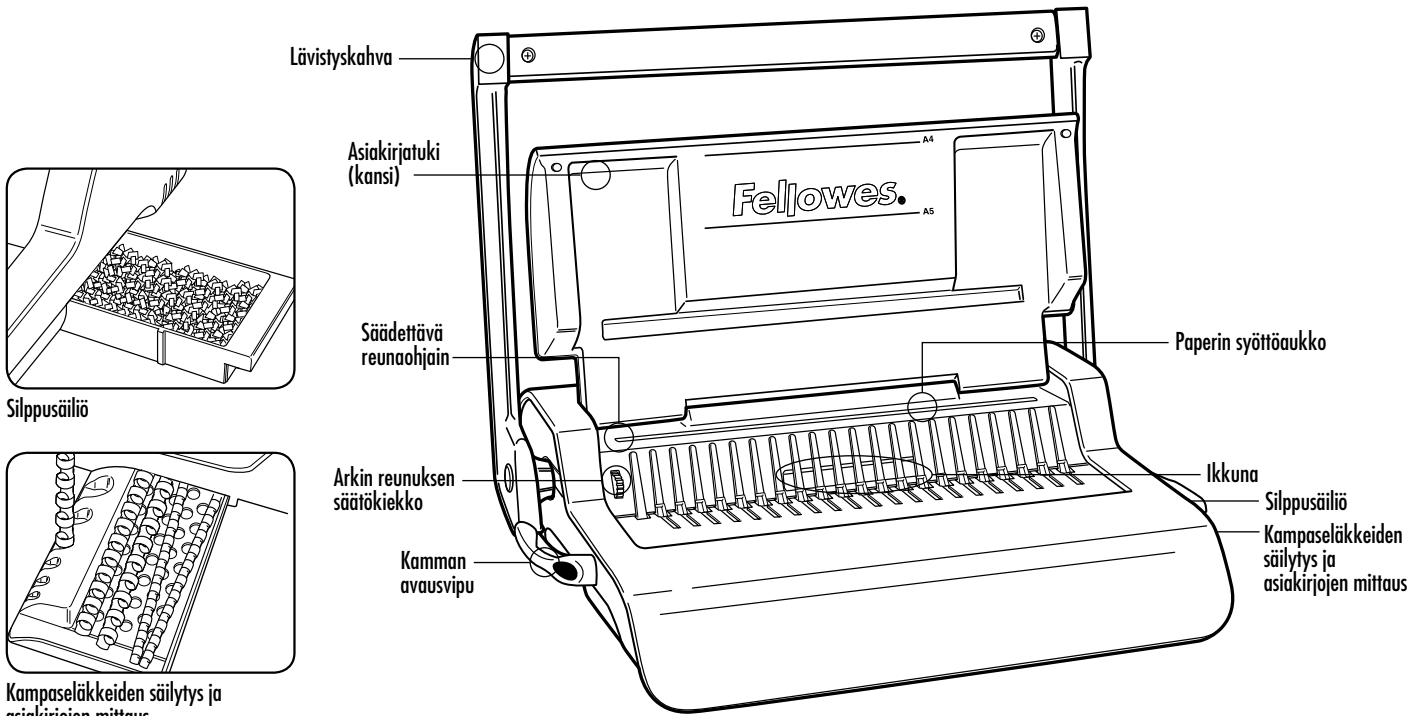
## FEJLSØGNING

Problem	Årsag	Løsning
Stansehuller er ikke centrerede	Kantstyr ikke indstillet	Justér kantstyret indtil hulmønsteret er korrekt
Maskinen vil ikke stanse	Blokering	Kontrollér at affaldsbakken er tom. Kontrollér om der er blokering ved papirindførsel.
Stansehuller er ikke parallelle med kanten.	Der sidder papirrester eller lign. under stansehovederne.	Før stift karton ind i papirindførslen. Bevæg kartonen sidelæns for at frigøre rester så de kommer i affaldsbakken.
Delvise huller	Arkene er ikke tilpasset korrekt til stansemønsteret	Justér kantstyret og test stansning på kasserede ark, indtil hullerne er korrekte
Hulkanterne er beskadiget	Mulig overbelastning af maskinen	Stans plastomslag med papirark. Reducér antallet af ark, der stanses.
Affaldsbakken er utæt	Affaldsbakken er ikke korrekt monteret eller 'brist-funktionen' er aktiveret	Kontrollér at affaldsbakken er tom og 'brist-funktionen' er lukket.

## GARANTI

Fellowes garanterer, at alle indbindingsmaskinens dele er fri for materialedefekter og fabrikationsfejl i 2 år fra den oprindelige kundes købsdato. Hvis det konstateres, at en del er defekt under garantiperioden, vil den eneste og eksklusive afhjælpende foranstaltning være reparation eller ombytning, efter Fellowes' valg og omkostning, af den defekte del. Denne garanti gælder ikke i tilfælde af overlast, misbrug eller uautoriseret reparation. Enhver implicit garanti, inklusiv salgbarhed eller brugsegnethed til et specielt formål, er hermed befræstet i varighed til den

pågældende garantiperiode som nævnt ovenfor. I intet tilfælde er Fellowes ansvarlig for nogen følge- eller indirekte skader, som kan henføres til dette produkt. Denne garanti giver dig specifikke juridiske rettigheder. Du kan have andre juridiske rettigheder, som afviger fra denne garanti. Varighed, betingelser og vilkår under denne garanti er gældende på verdensplan, undtagen hvor andre begrænsninger, restriktioner eller forhold kræves af den lokale lov. For yderligere detaljer eller for service under denne garanti, bedes du kontakte Fellowes eller din forhandler.



## OMINAISUUDET

### Lävistyskapasiteetti

Paperiarkit	
70–80 g / 20 lb	22 arkkiä
Läpinäkyvät kannet	
100–200 mikronia / 4–8 mil	3 arkkiä
200+ mikronia / 8+ mil	2 arkkiä
Muut standardikannet	
160–270 g / 40–60 lb	3 arkkiä
270+ g / 60+ lb	2 arkkiä
<b>Silppusäiliön kapasiteetti</b>	noin 1 500 arkkiä

### Sidontakapasiteetti

Kamman enimmäisleveys	50 mm
Asiakirjan suurin koko (80 g / 20 lb)	noin 500 arkkiä

### Tekniset tiedot

Paperikoko	A4
Lävistysreikien määrä	21
Reikien välinen etäisyys	14,28 mm / 9/16"
Säädetty reunaohjain	on - pyörivä
Nettopaino	7 kg / 15,4 lb
Mitat (PxSxK)	460 x 390 x 130 mm / 18,1" x 15,3" x 5,1"

## TÄRKEITÄ TURVAOHJEITA



### VAROVAISUUTTA Lue ennen käyttöä!

Säilytä myöhempää tarvetta varten.

Lävistettäessä;

- varmista, että kone on vakaalla alustalla
- määritä laitteen asetukset ja testaa lävistystä harjoitusarkkien avulla ennen varsinaisten asiakirjojen lävistystä
- poista paperiniitit ja muut metalliesineet ennen lävistystä
- älä ylitä laitteen ilmoitettua suorituskykyä

### Tarvitsetko apua?

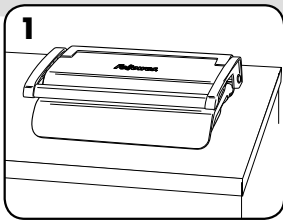
Asiakaspalvelu...  
www.fellowes.com  
Asiantuntijamme auttavat kaikissa ongelmissa. Ota yhteyttä asiakaspalveluun, ennen kuin otat yhteyttä jälleenmyyjään.

## KAMMAN LÄPIMITTA JA ASIAKIRJOJEN KOOT

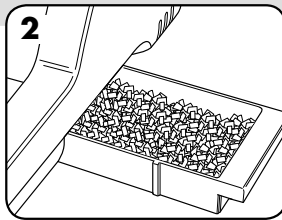
### Kamman läpimitan koot ja reunan syvyyden säädöt

mm	tuumaa	sivumäärä
6	1/4	2-20
8	5/16	21-40
10	3/8	41-55
12	1/2	56-90
16	5/8	91-120
19	1 1/16	121-150
22	7/8	151-180
25	1	181-200
32	1 1/4	201-240
38	1 1/2	241-340
45	1 3/4	341-410
51	2	411-500

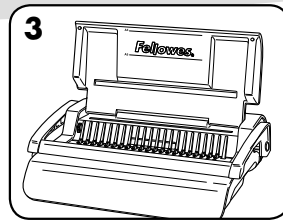
## ASENNUS



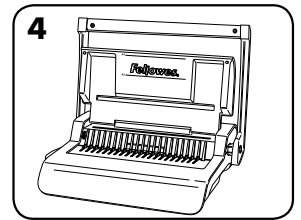
1. Varmista, että kone on vakaalla alustalla.



2. Tarkista, että silppusäiliö on tyhjä ja paikoillaan.

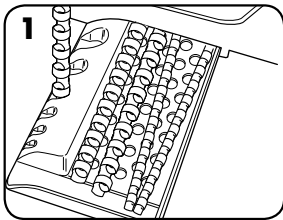


3. Nosta kansi. Tarkista, että kamman avausvipu on työnnettyä taakse.

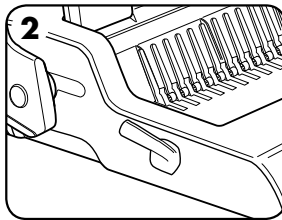


4. Nosta lävistyskahva pystyasentoon.

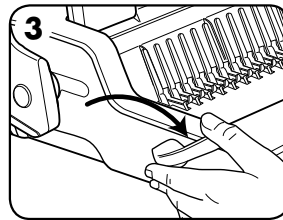
## ENNEN SIDONNAN ALOITUSTA



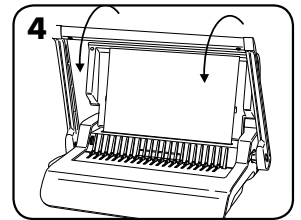
1. Valitse oikea kamman läpimitta silpityskaukalon avulla.



2. Aseta muovinen kampa paikoilleen.

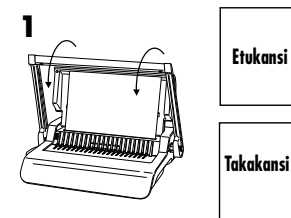


3. Avaa kampa vetämällä kamman avausvipua eteenpäin.

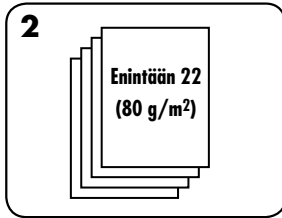


4. Tarkista reunaohjaimen säätö harjoitusarkin avulla.

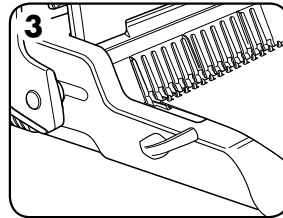
## SITOMINEN



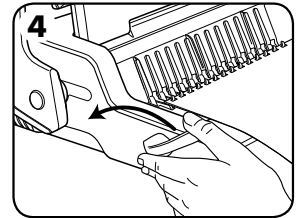
1. Lävistä ensin etu- ja takakannet.



2. Lävistä pieni määrä arkkeja kerrallaan, jotta laite tai käyttäjä ei ylikuormitu.



3. Pinoa lävistetyt arkit suoraan avoimeen kampan. Aloita asiakirjan etukannesta.



4. Sulje kampa painamalla kampavipu taakse, kun kaikki lävistetyt arkit on pinottu kampan, ja poista sidottu asiakirja laitteesta.

## SIDOTUN ASIAKIRJAN KORJAAMINEN

Arkkeja voi lisätä tai poistaa milloin vain avaamalla ja sulkemalla kamman edellä kuvatulla tavalla.

## LÄVISTYSJÄTTEIDEN POISTO

Silppusäiliö sijaitsee laitteen alla, ja sitä voi käsitellä oikealta puolelta. Laite toimii parhaiten, kun tyhjänsä säiliön säännöllisesti.

## VARASTOINTI

Laske lävistyskahva vaakasuoraan asentoon. Laske kansi alas.

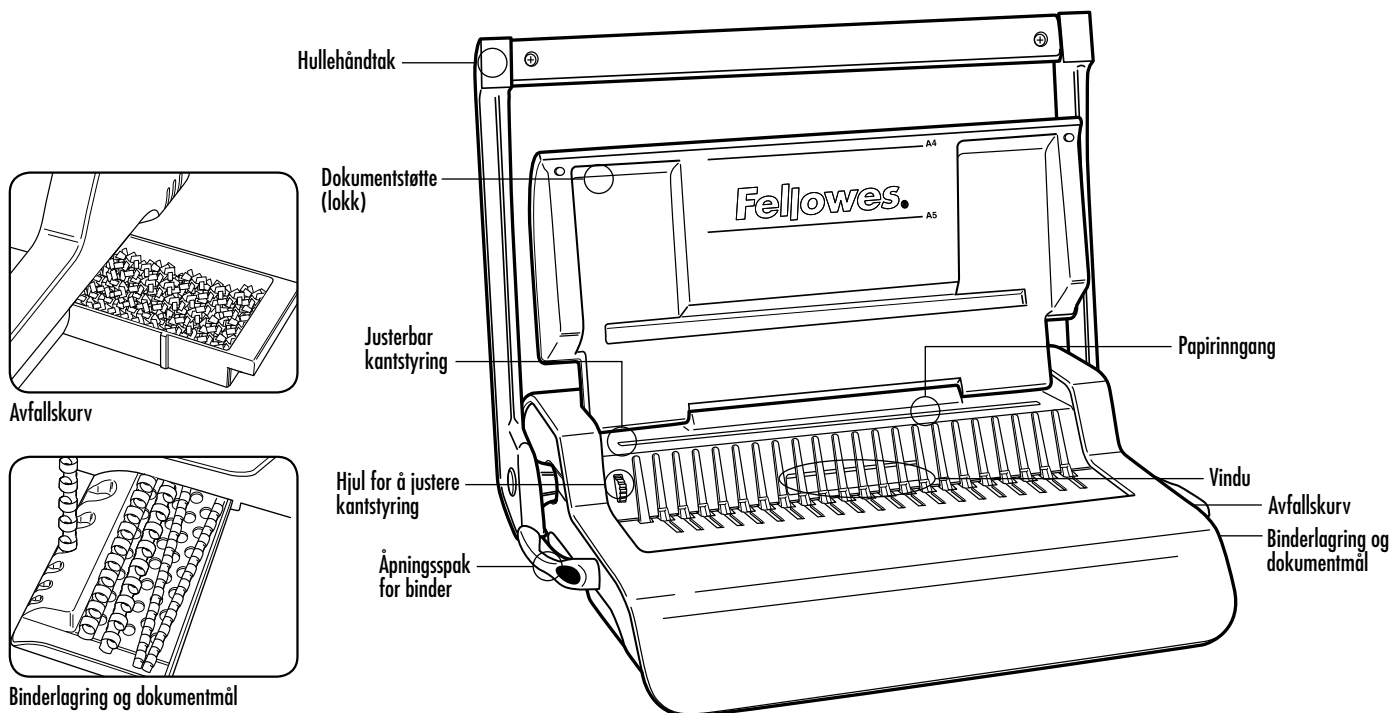
## VIANMÄÄRITYS

Ongelma	Syy	Ratkaisu
Lävistetyt reiät eivät ole keskellä.	Reunaohjainta ei ole säädetty	Säädä reunaohjain reikäkuvion mukaan
Laite ei lävistä.	Tukos	Tarkista, että silppusäiliö on tyhjä. Tarkista, ettei paperin syöttöaukossa ole tukosta.
Lävistysreiät eivät ole reunan suuntaisia.	Meistin alla on roskia.	Työnnä jäykkä pahvin palanen paperinsyöttöaukkoon. Liu'uta pahvia sivuttain siirtääksesi lävistysjätteet silppusäiliöön.
Reiät ovat vajaita	Lävistysreiät eivät ole reunan suuntaisia.	Säädä reunaohjain ja testaa lävistys harjoitusarkilla
Reikien reunat ovat repeytyneet	Laite voi ylikuormittua	Lävistä muovikannet paperiarkkien kanssa. Vähennä lävistettävien arkkien määrää.
Silppusäiliö vuotaa	Silppusäiliö on asetettu väärin tai pusketoiminto on aktivoitunut	Tarkista, että silppusäiliö on tyhjä ja ettei pusketoiminto ole käytössä.

## TAKUU

Fellowes takaa, että sidontalaitteen osissa ei ole materiaali- tai valmistusvikoja 2 vuoden ajan tuotteen alkuperäisestä ostopäivästä. Jos osassa havaitaan vika takuuaikana, ainoana ja yksinomaisena ratkaisuna on viollisen osan korjaus tai vaihto Fellowesin valinnan mukaan ja kustannuksella. Takuu ei kata väärinkäyttöä, virheellistä käsittelyä tai valtuuttamaton korjausta. Kaikkien hiljaisten takuiden, mukaan lukien kaupallistaminen tai soveltuvuus tiettyä tarkoitusta varten, kesto on siten rajattu edellä määrätyn takuuajan mukaisesti. Fellowes ei vastaa

missään tapauksessa tästä tuotteesta johtuvista välillisistä vahingoista. Tämä takuu antaa sinulle erityiset lainmukaiset oikeudet. Sinulla voi olla tästä takuusta poikkeavia laillisia oikeuksia. Tämän takuun kesto ja ehdot ovat voimassa maailmanlaajuisesti lukuun ottamatta paikallisen lainsäädännön edellyttämiä erilaisia rajoituksia tai ehtoja. Lisätietoja tai takuun alaisia palveluja on saatavissa Fellowesilta tai jälleenmyyjiltäsi.



## KAPASITET

### Hullingskapasitet

Papirark	
70-80 g / 20 lb	22 ark
Transparente omslag	
100-200 mikron / 4-8 mil	3 ark
200+ mikron / 8+ mil	2 ark
Andre standardomslag	
160-270 g / 40-60 lb	3 ark
270+ g / 60+ lb	2 ark
<b>Kapasitet, avfallskurv</b>	ca. 1500 ark

### Bindingskapasitet

Maks. Binderstørrelse	50 mm
Maks. dokumenttykkelse (80 g / 20 lb)	c. 500 ark

### Tekniske data

Papirstørrelser	A4
Hullåpninger	21
Hullavstand	14,28 mm / 9/15"
Justerbar kantstyring	ja - roterende
Nettvekt	7 kg / 15,4 lb
Mål (LxDxH)	460 x 390 x 130 mm / 18,1" x 15,3" x 5,1"

## VIKTIGE SIKKERHETSINSTRUKSER

### **FORSIKTIG** Les før bruk!

Oppbevar for fremtidig bruk.

Under hulling;

- sett alltid maskinen på et stabilt underlag
- test hullingen på restpapir og still inn apparatet før du huller endelige dokumenter
- fjern stifter og andre metaldeler før hulling
- overstig aldri den oppgitte apparatytelsen

### Trenger du hjelp?

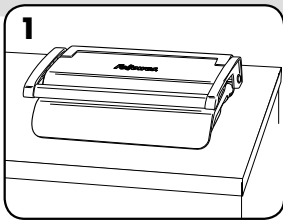
Kundeservice....  
[www.fellowes.com](http://www.fellowes.com)  
 La ekspertene våre hjelpe deg med en løsning.  
 Ring oss alltid før du kontakter forhandleren.

## BINDERDIAMETER OG DOKUMENTSTØRRELSER

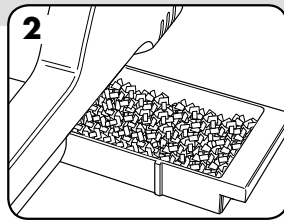
### Binderdiameterstørrelser og margbreddejusteringer

mm	tome	antall sider
6	1/4	2-20
8	5/16	21-40
10	3/8	41-55
12	1/2	56-90
16	5/8	91-120
19	1 1/16	121-150
22	7/8	151-180
25	1	181-200
32	1 1/4	201-240
38	1 1/2	241-340
45	1 3/4	341-410
51	2	411-500

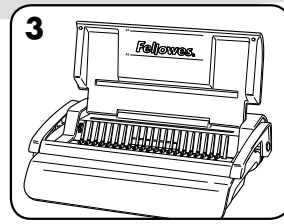
## OPPSETT



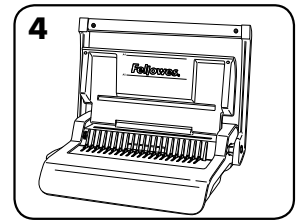
1. Sett maskinen på et stabilt underlag.



2. Se til at avfallskurven er tom og riktig montert.

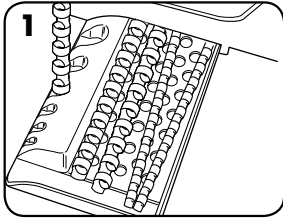


3. Løft lokket. Sjekk at binderåpningsspaken er skjøvet bakover.

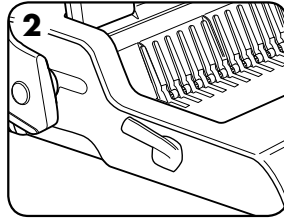


4. Løft hullingshåndtaket til rett stilling.

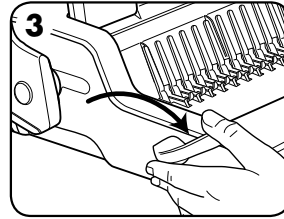
## FØR BINDING



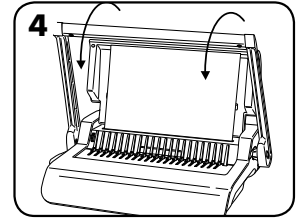
1. Velg riktig binderdiameter ved bruk av binderlagringsbrettet.



2. Sett plastryggbindingen inn i mekanismen.

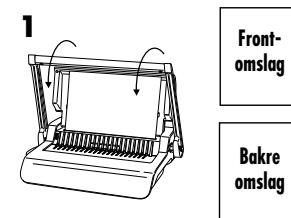


3. Trekk binderåpningsspaken fremover for å åpne binderen.

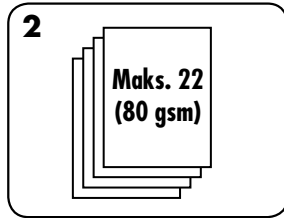
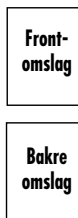


4. Test hullingen på restark for å kontrollere kantstyringsinnstillingen.

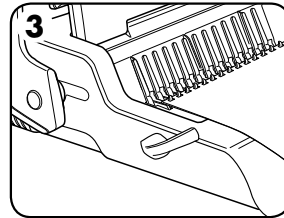
## BINDING TRINN FOR TRINN



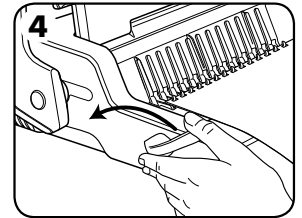
1. Lag først hull i front- og bakomslag.



2. Foreta hulling av ark i små omganger som ikke overbelaster apparatet eller brukeren.



3. Legg de hullede arkene rett på den åpne binderen. Start med begynnelsen av dokumentet.



4. Trykk bindingsspaken bakover for å lukke binderen når alle de hullede arkene er lagt på den, og ta ut det innbundne dokumentet.

## KORRIGERE ET INNBUNDET DOKUMENT

Ekstra ark kan inkluderes eller fjernes når som helst ved å åpne og deretter lukke binderen slik som tidligere beskrevet.

## FJERNE AVFALLSKLIPP

Avfallskurven finnes under apparatet, og kan nås fra høyre side. Kurven bør tømmes jevnlig for best mulig resultat.

## LAGRING

Senk hullehåndtaket til horisontal stilling. Legg ned lokket.

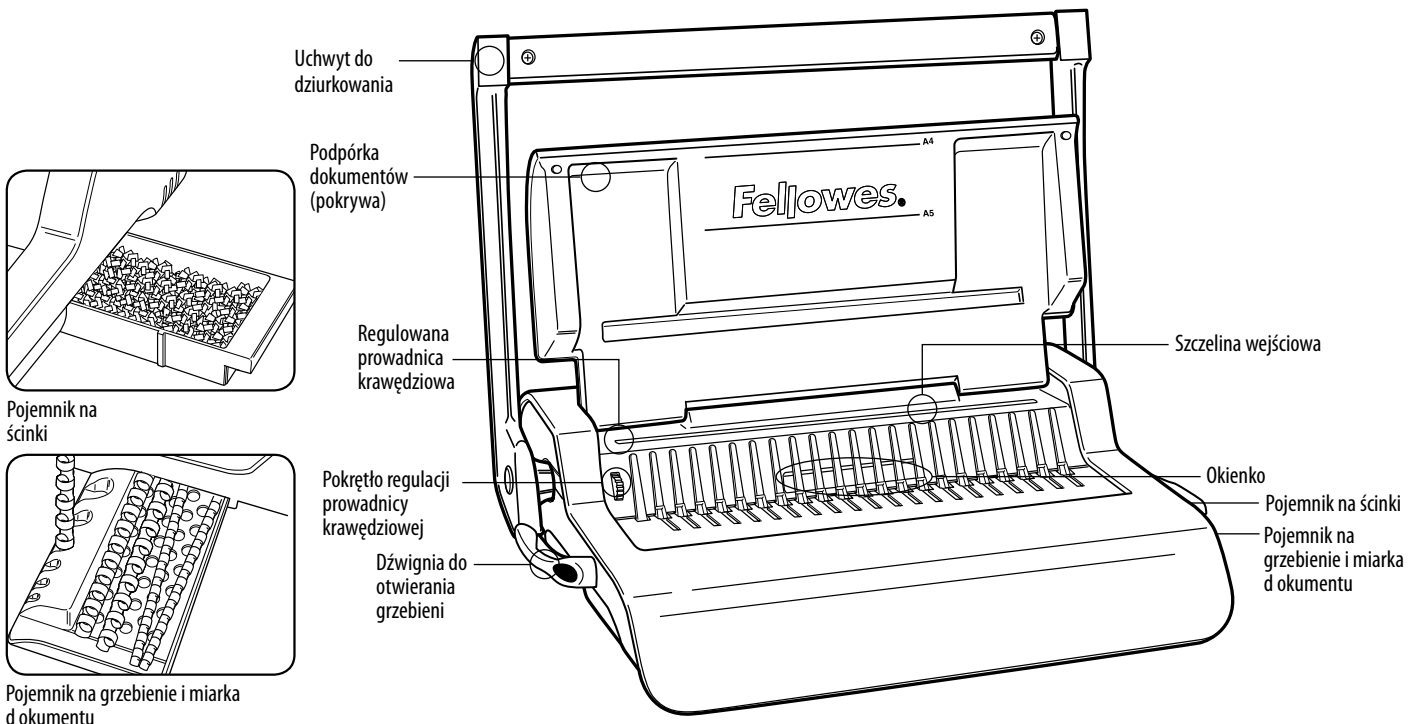
## PROBLEMLØSNING

Problem	Årsak	Løsning
Hullene som lages blir ikke midtstilt	Kantstyringen er ikke innstilt	Juster kantstyringen til hullmønsteret er riktig
Apparatet huller ikke	Fastkjøring	Sjekk at avfallskurven er tom. Sjekk om det er fastkjøring i papiringangen.
Hullene er ikke parallell med kanten.	Det sitter fast rester under stemplene.	Ta en stiv pappbitt og skyv den inn i papiringangen. Beveg pappbitten sideveis for å løsne alle avklipp som har kommet på avveie, slik at de føres til avfallskurven.
Delvis hulling	Arkene er ikke riktig innrettet i forhold til hullmønsteret.	Juster kantstyringen og foreta testhulling på restark til det blir rett
Ødelagte hullkanter	Mulig overbelastning av apparatet	Foreta hulling av plastomslag med papirark. Reduser antall ark som hulls.
Avfallskurven lekker	Avfallskurven er ikke riktig montert eller 'sprekkfunksjonen' er aktivert	Kontroller at avfallskurven er tom og at 'sprekkfunksjonen' er lukket.

## GARANTI

Fellowes garanterer at alle deler i binderen er fri for feil i materialer og utførelse i 2 år fra den opprinnelige kjøperens kjøpsdato. Hvis noen deler finnes å være defekte under garantiperioden, vil din eneste og eksklusive godtgjørelse være reparasjon eller skifting av delen, etter Fellowes' valg og for deres kostnad. Merk at garantien ikke gjelder ved misbruk, feil bruk, uvøren håndtering eller ikke-autoriserte reparasjoner. Enhver underforstått garanti, inkludert det som måtte gjelde salgbarhet eller egnethet for et bestemt formål, er herved begrenset til varigheten av den aktuelle garantiperioden som er angitt ovenfor. Fellowes skal ikke under noen omstendighet være ansvarlig for noen følgeskader eller tilfældige

skader som kan henføres til dette produktet. Denne garantien gir deg bestemte lovmessige rettigheter. Det kan hende du har andre lovmessige rettigheter som skiller seg fra denne garantien. Garantien varighet, vilkår og betingelser er gyldige verden over, unntatt der andre begrensninger, restriksjoner eller betingelser bestemmes av lokale lover. Hvis du vil ha mer informasjon, eller ønsker service i forbindelse med denne garantien, kan du kontakte Fellowes eller forhandleren.



**OSIĄGI**

**Parametry dziurkowania**

<b>Arkusze papieru</b>	
70-80 g / 20 funtów	22 kartek
<b>Okładki przezroczyste</b>	
100-200 mikronów / 4-8 milicalil	3 kartek
Ponad 200 mikronów / ponad 8 milicalil	2 kartek
<b>Inne okładki standardowe</b>	
160-270 g / 40-60 funtów	3 kartek
Ponad 270 g / ponad 60 funtów	2 kartek
<b>Pojemność pojemnika na ścinki</b>	ok. 1500 kartek

**Parametry oprawiania**

Maksymalny rozmiar grzebieńa	50 mm
Maksymalna wielkość dokumentu (80 g / 20 funtów)	ok. 500 kartek

**Dane techniczne**

Format papieru	A4
Dziurki	21
Rozstaw dziurek	14,28 mm / 9/16"
Regulowana prowadnica krawędziowa	tak — obrotowa
Waga netto	7 kg / 15,4 funtów
Wymiary (dług. x szer. x wys.)	460 x 390 x 130 mm / 18,1" x 15,3" x 5,1"

**WAŻNE INSTRUKCJE DOTYCZĄCE BEZPIECZEŃSTWA**



**Przeczytać przed użyciem!**

Proszę zachować do wglądu.

Podczas dziurkowania;

- zawsze upewnić się, że urządzenie jest ustawione na stabilnej powierzchni
- przed dziurkowaniem właściwych dokumentów należy przetestować urządzenie na kartkach próbnych i odpowiednio je ustawić
- przed dziurkowaniem usunąć zszywki i inne elementy metalowe
- nigdy nie przekraczać podanej wydajności urządzenia

**Potrzebna pomoc?**

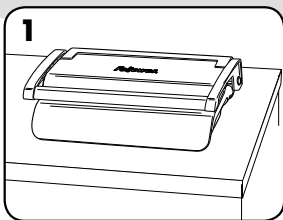
Obsługa klienta...  
www.fellowes.com  
Pozwól naszym ekspertom znaleźć rozwiązanie. Zanim zwócisz się do punktu dokonania zakupu, zawsze skontaktuj się z firmą Fellowes

**ŚREDNICA GRZEBIENIA I ROZMIARY DOKUMENTÓW**

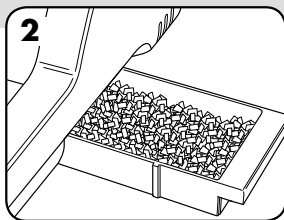
**Średnica grzebieńa i dostosowanie szerokości marginesu**

mm	cale	liczba kartek
6	1/4	2-20
8	5/16	21-40
10	3/8	41-55
12	1/2	56-90
16	5/8	91-120
19	1 1/16	121-150
22	7/8	151-180
25	1	181-200
32	1 1/4	201-240
38	1 1/2	241-340
45	1 3/4	341-410
51	2	411-500

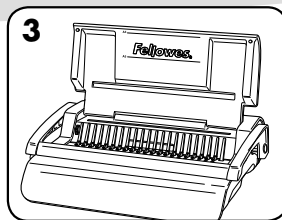
## PRZYGOTOWANIE



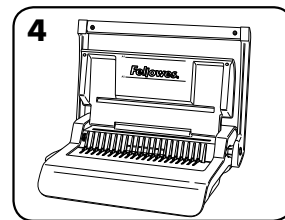
1. Upewnić się, że urządzenie jest ustawione na stabilnej powierzchni.



2. Sprawdzić, czy pojemnik na ścinki jest pusty i prawidłowo zamocowany.

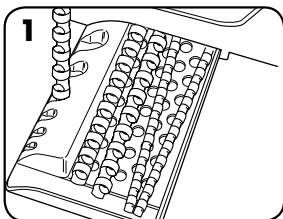


3. Unieść pokrywę. Upewnić się, że dźwignia do otwierania grzebleni jest odsunięta do tyłu.

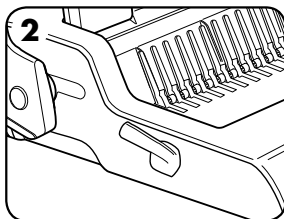


4. Unieść uchwyt do dziurkowania w górę.

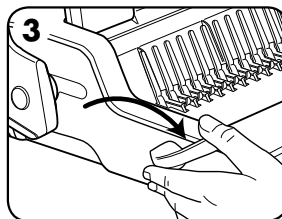
## PRZED OPRAWIANIEM



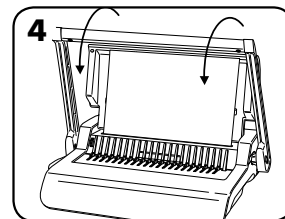
1. Wybrać grzebień o odpowiedniej średnicy z pojemnika na grzeblenie.



2. Włożyć plastikowy grzebień do mechanizmu.

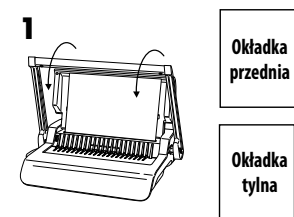


3. Pociągnąć dźwignię do otwierania grzebleni do przodu, aby otworzyć grzebień.

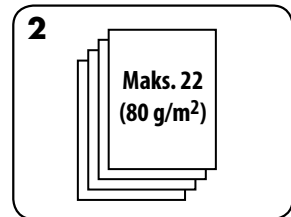
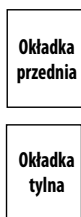


4. Aby sprawdzić ustawienie prowadnicy krawędziowej, przedziurkować kilka kartek na próbę.

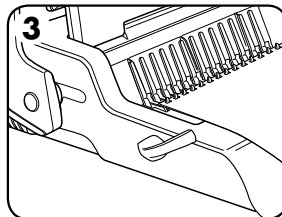
## CZYNNOŚCI OPRAWIANIA



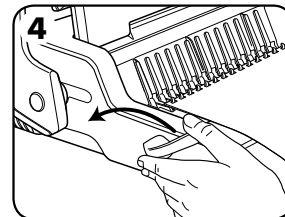
1. Najpierw przedziurkować okładkę przednią i tylną.



2. Kartki dziurkować małymi partiami, aby zbytnio nie obciążać urządzenia lub użytkownika.



3. Nakładać przedziurkowane kartki bezpośrednio na otwarty grzebień. Zaczynając od początku dokumentu.



4. Gdy wszystkie przedziurkowane kartki zostaną założone na grzebień, popchnąć dźwignię grzebleni do tyłu, aby zamknąć grzebień, a następnie wyjąć oprawiony dokument.

## POPRAWIANIE OPRAWIONEGO DOKUMENTU

W dowolnym momencie można dołączyć dodatkowe kartki lub wyjąć je, otwierając, a następnie zamykając grzebleni zgodnie ze wcześniejszym opisem.

## USUWANIE ŚCINKÓW

Pojemnik na ścinki znajduje się pod urządzeniem, a dojście do niego jest prawej stronie. Aby uzyskać najlepsze rezultaty, należy regularnie opróżniać pojemnik.

## PRZECHOWYWANIE

Opuścić uchwyt do dziurkowania do położenia poziomego. Opuścić pokrywę.

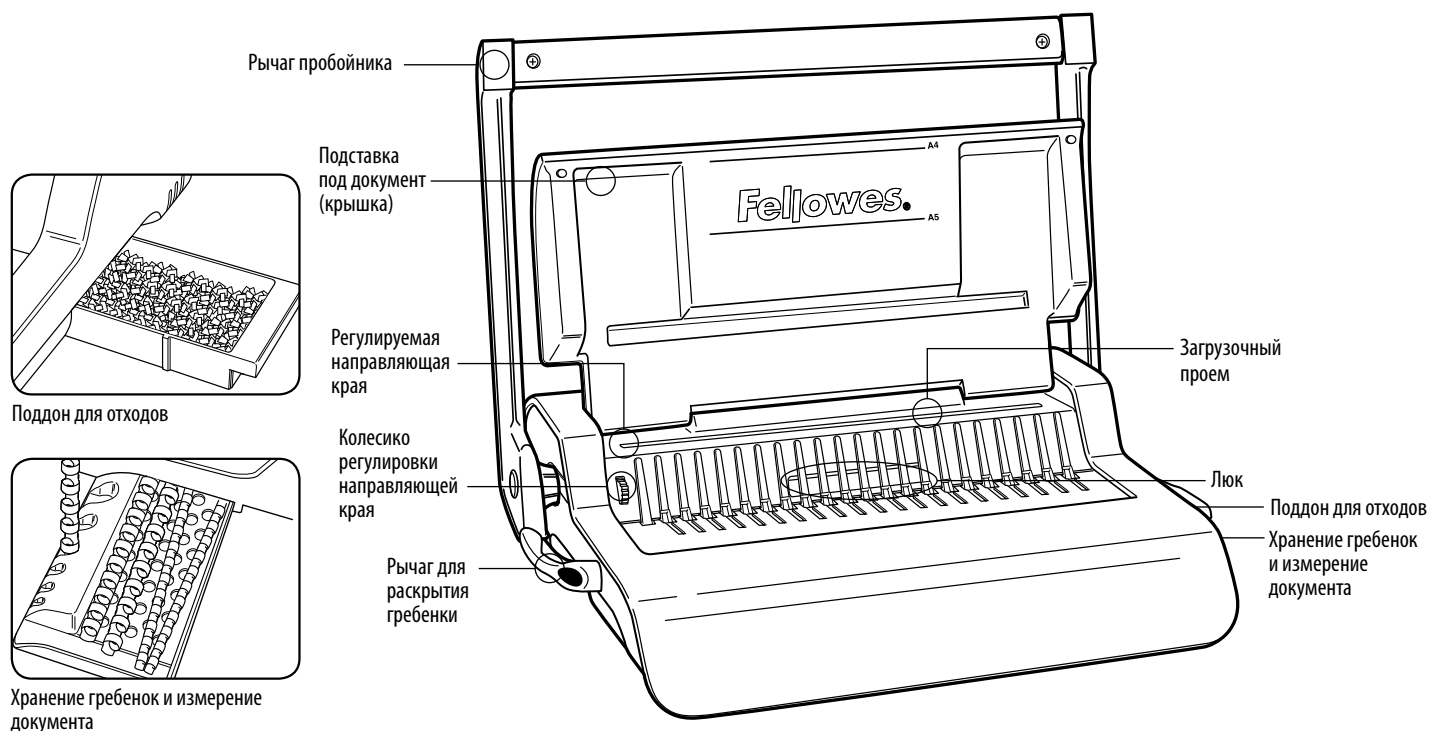
## USUWANIE USTEREK

Problem	Przyczyna	Rozwiązanie
Dziurki nie są wyśrodkowane	Prowadnica krawędziowa nie jest ustawiona	Regulować prowadnicę krawędziową, dopóki wzór otworów nie będzie prawidłowy
Urządzenie nie dziurkuje	Blokada	Sprawdzić, czy pojemnik na ścinki jest pusty. Sprawdzić, czy w szczelinie wejściowej nie ma zablokowanego papieru.
Otwory nie są równoległe do krawędzi.	Pod matrycą znalazły się odpady.	Wsunąć sztywną tekturę w szczelinę wejściową. Przesunąć tekturę w bok, aby uwolnić wszelkie pozostałe ścinki do pojemnika.
Niepełne otwory	Kartki nieprawidłowo wyrównane względem wzoru otworów.	Wyregulować prowadnicę i dziurkować kartki próbne do uzyskania prawidłowego ustawienia
Uszkodzone krawędzie otworów	Możliwe przeciężenie urządzenia	Plastikowe okładki dziurkować z kartkami papieru. Zmniejszyć liczbę dziurkowanych kartek.
Pojemnik na ścinki jest nieszczelny	Pojemnik na ścinki jest nieprawidłowo włożony lub uruchomiła się funkcja automatycznego odszakawiania.	Sprawdzić, czy pojemnik na ścinki jest pusty oraz czy wyłączona jest funkcja automatycznego odszakawiania.

## GWARANCJA

Fellowes gwarantuje, że wszystkie części bindownicy są wolne od wad materiału i wykonania na okres 2 lat od daty zakupu przez pierwotnego nabywcę. Jeżeli w okresie gwarancji okaże się, że jakkolwiek część urządzenia jest uszkodzona, przysługuje wyłączne prawo naprawy lub wymiany uszkodzonej części na koszt i zgodnie z decyzją firmy Fellowes. Gwarancja nie dotyczy przypadków nieprawidłowego użycia, obchodzenia się lub nieautoryzowanej naprawy. Wszelkie dorozumiane gwarancje, włączając gwarancje zdolności handlowej i zdolności do określonego użytku są ograniczone do wymienionego powyżej czasu trwania odpowiedniej

gwarancji. W żadnym przypadku firma Fellowes nie będzie ponosiła odpowiedzialności za szkody wtórne wynikające z użycia niniejszego produktu. Niniejsza gwarancja daje użytkownikowi konkretne prawa. Użytkownikowi mogą przysługiwać inne prawa, różniące się od niniejszej gwarancji. Czas trwania i warunki niniejszej gwarancji obowiązują na całym świecie, za wyjątkiem narzuconych przez lokalne prawo innych ograniczeń lub warunków. Aby uzyskać więcej informacji lub obsługę w ramach niniejszej gwarancji, należy się skontaktować z nami lub obsługującym Państwa dylerem.



## ВОЗМОЖНОСТИ

### Максимальное количество пробиваемых листов

Листы бумаги	
70-80 г / 20 фунтов	22 листов
Прозрачные обложки	
100-200 микрон / 4-8 мил	3 листов
200+ микрон / 8+ мил	2 листов
Другие стандартные обложки	
160-270 г / 40-60 фунтов	3 листов
270+ г / 60+ фунтов	2 листов
<b>Вместимость поддона для отходов</b>	примерно 1500 листов

### Брошурование

Максимальный размер гребенки	50 мм
Максимальный размер документа (80 г / 20 фунтов)	с. 500 листов

### Технические данные

Размер бумаги	A4
Отверстия пробойника	21
Расположение отверстий	14,28 мм / 9/16"
Регулируемая направляющая края	да- вращающаяся
Вес нетто	7 кг / 15,4 фунтов
Размеры (ДхШхВ)	460 x 390 x 130 мм / 18,1" x 15,3" x 5,1"

## ВАЖНЫЕ ИНСТРУКЦИИ ПО СОБЛЮДЕНИЮ ПРАВИЛ БЕЗОПАСНОСТИ



**ВНИМАНИЕ!**

**Прочтите до начала использования!**

Пожалуйста, сохраните для использования в будущем.

При пробивке отверстий;

- всегда устанавливайте устройство на устойчивую поверхность
- перед пробивкой окончательных документов проверьте устройство и отрегулируйте его с помощью ненужных листов бумаги
- перед пробивкой удалите скрепки и другие металлические предметы
- никогда не превышайте указанную максимальную производительность

### Нужна помощь?

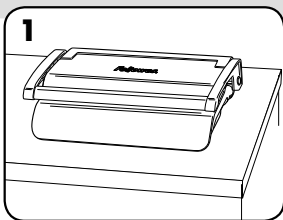
Отдел обслуживания покупателей...  
[www.fellowes.com](http://www.fellowes.com)  
 Наши специалисты помогут вам найти решение проблем. Всегда связывайтесь с компанией Fellowes, прежде чем обратиться туда, где вы совершили покупку.

## ДИАМЕТР ГРЕБЕНКИ И РАЗМЕРЫ ДОКУМЕНТА

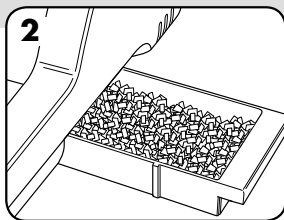
### Регулировка диаметра гребенки и глубины полей

мм	дюймы	количество листов
6	1/4	2-20
8	5/16	21-40
10	3/8	41-55
12	1/2	56-90
16	5/8	91-120
19	1 1/16	121-150
22	7/8	151-180
25	1	181-200
32	1 1/4	201-240
38	1 1/2	241-340
45	1 3/4	341-410
51	2	411-500

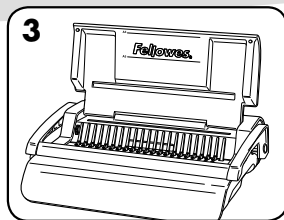
## НАСТРОЙКА



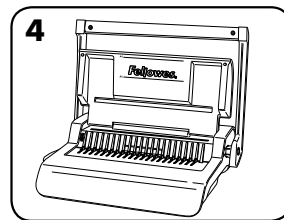
1. Всегда устанавливайте устройство на устойчивую поверхность.



2. Убедитесь, что поддон для отходов пуст и правильно установлен.

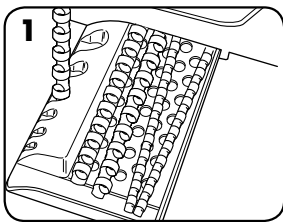


3. Поднимите крышку. Убедитесь, что рычаг для раскрытия гребенки отведен назад.

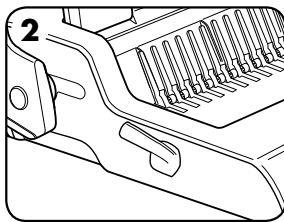


4. Поднимите рычаг пробойника в верхнее положение.

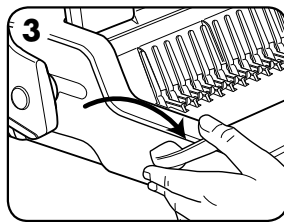
## ПЕРЕД НАЧАЛОМ РАБОТЫ



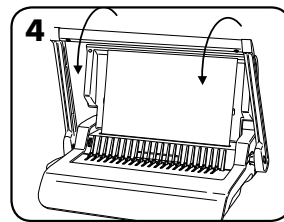
1. Выберите гребенку соответствующего диаметра, используя лоток для хранения гребенок.



2. Вставьте пластиковую гребенку в механизм.

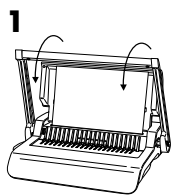


3. Потяните вперед рычаг раскрытия гребенки, чтобы раскрыть ее.



4. Чтобы проверить установки направляющих края, пробейте несколько ненужных листов.

## ЭТАПЫ РАБОТЫ

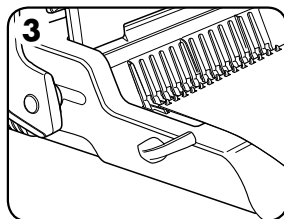


Передняя обложка  
Задняя обложка

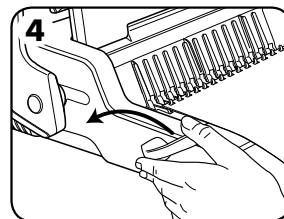
1. Сначала пробейте переднюю и заднюю обложки.



2. Пробивайте листы небольшими пачками, чтобы не перегружать устройство и пользователя.



3. Загрузите пробитые листы непосредственно в раскрытую гребенку. Начните с передней обложки документа.



4. Когда все пробитые листы будут надеты на гребенку, толкните рычаг гребенки назад, чтобы закрыть гребенку и извлечь сброшюрованный документ.

## ИСПРАВЛЕНИЕ СБРОШЮРОВАННОГО ДОКУМЕНТА

В любое время можно добавить дополнительные листы или удалить лишние, открыв и снова закрыв гребенку, как описано выше.

## УДАЛЕНИЕ БУМАЖНЫХ ОТХОДОВ

Лоток для отходов расположен снизу устройства, доступ к нему осуществляется с правой стороны. Для достижения наилучших результатов регулярно очищайте лоток.

## ХРАНЕНИЕ

Опустите рычаг пробойника в горизонтальное положение. Опустите крышку.

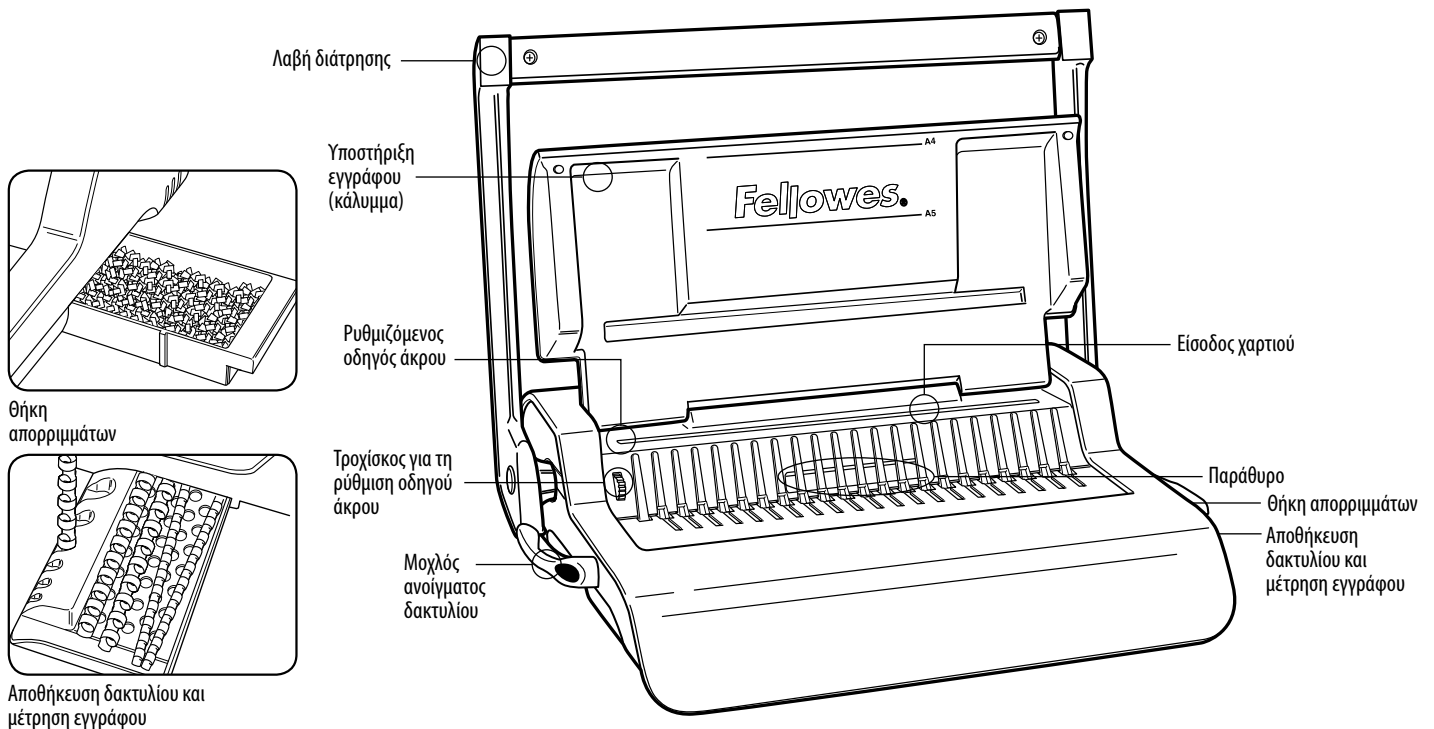
## УСТРАНЕНИЕ НЕПОЛАДОК

Проблема	Причина	Решение
Пробитые отверстия расположены не по центру	Не установлена направляющая края	Отрегулируйте направляющую края, пока отверстия не будут расположены правильно
Устройство не пробивает отверстия	Застывание	Убедитесь, что поддон для отходов пуст. Убедитесь, что загрузочный проем не заблокирован.
Отверстия не параллельны краю бумаги.	Под режущими инструментами застрял мусор.	Возьмите твердую картонку и вставьте ее в загрузочный проем. Двигайте картонку из стороны в сторону, чтобы вытолкнуть оставшиеся отходы в поддон.
Отверстия пробиты не до конца	Листы не выровнены в соответствии со схемой отверстий.	Отрегулируйте направляющую края и проверьте установки на черновом листе
Края отверстий повреждены	Возможно, устройство перегружено	Пробивайте пластиковые обложки вместе с бумажными листами. Уменьшите количество одновременно пробиваемых листов.
Отходы высыпаются из поддона	Неправильно установлен лоток для отходов или включена функция выброса	Убедитесь, что поддон для отходов пуст, а функция выброса выключена.

## ГАРАНТИЯ

Компания Fellowes гарантирует отсутствие дефектов материалов или производственных дефектов всех деталей переплетчика на протяжении 2 лет со дня приобретения первоначальным покупателем. Если в течение гарантийного срока будет обнаружен дефект какой-либо детали, вы имеете право только на ремонт или замену, по усмотрению и за счет компании Fellowes, дефектной детали. Данная гарантия не действует в случае неправильной эксплуатации, несоблюдения правил пользования или неразрешенного ремонта. Настоящий документ ограничивает действие любой подразумеваемой гарантии, в том числе гарантии товарного состояния или пригодности для использования

в определенных целях, указанным выше соответствующим гарантийным сроком. Компания Fellowes ни при каких обстоятельствах не несет ответственность за любой косвенный ущерб, связанный с данным изделием. Данная гарантия дает вам определенные юридические права. У вас могут быть другие юридические права, отличающиеся от прав, указанных в этой гарантии. Продолжительность и условия данной гарантии действительны по всему миру, кроме тех стран, где местное законодательство может налагать иные ограничения или условия. Для получения более подробной информации или обслуживания по данной гарантии обратитесь в компанию Fellowes или к продавцу данного изделия.



## ΔΥΝΑΤΟΤΗΤΕΣ

### Δυνατότητα διάτρησης

#### Φύλλα χαρτιού

70-80 g / 20 lb	22 φύλλα
-----------------	----------

#### Καλύμματα διαφανειών

100-200 micron (εκατομμυριοστόμετρα) / 4-8 mil	3 φύλλα
--	---------

200+ micron (εκατομμυριοστόμετρα) / 8+ mil	2 φύλλα
--	---------

#### Άλλα τυπικά καλύμματα

160-270 g / 40-60 lb	3 φύλλα
----------------------	---------

270+ g / 60+ lb	2 φύλλα
-----------------	---------

<b>Χωρητικότητα θήκης απορριμμάτων</b>	περίπου 1500 φύλλα
--	--------------------

### Δυνατότητα βιβλιοδεσίας

Μέγιστο μέγεθος δακτυλίου	50 mm
---------------------------	-------

Μέγιστο βάρος εγγράφου (80 g / 20 lb)	περίπου 500 φύλλα
---------------------------------------	-------------------

### Τεχνικά δεδομένα

Διαστάσεις χαρτιού	A4
--------------------	----

Εγκοπές διάτρησης	21
-------------------	----

Βήμα εγκοπής	14,28 mm / 9/16"
--------------	------------------

Ρυθμιζόμενος οδηγός άκρου	ναι - περιστροφικός
---------------------------	---------------------

Καθαρό βάρος	7 kg / 15,4 lb
--------------	----------------

Διαστάσεις (ΜxΒxΥ)	460 x 390 x 130 mm / 18,1" x 15,3" x 5,1"
--------------------	---

## ΣΗΜΑΝΤΙΚΕΣ ΟΔΗΓΙΕΣ ΑΣΦΑΛΕΙΑΣ



### ΠΡΟΣΟΧΗ

### Διαβάστε πριν τη χρήση!

Παρακαλούμε φυλάξτε το για μελλοντική αναφορά.

Κατά τη διάτρηση:

- εξασφαλίστε πάντα ότι το μηχάνημα βρίσκεται σε σταθερή επιφάνεια
- δοκιμάστε με διάτρηση πρόχειρων φύλλων και ρυθμίστε το μηχάνημα πριν τη διάτρηση των τελικών εγγράφων
- αφαιρέστε τους συνδετήρες και κάθε άλλο μεταλλικό αντικείμενο πριν τη διάτρηση
- μην υπερβείτε ποτέ την αποτιμημένη απόδοση του μηχανήματος

### Χρειάζεστε βοήθεια?

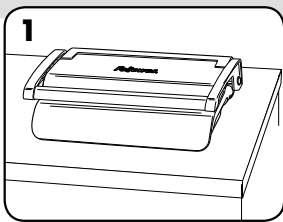
Τμήμα εξυπηρέτησης πελατών...  
www.fellowes.com  
Αφήστε τους ειδικούς μας να σας βοηθήσουν με τις λύσεις τους. Να καλείτε πάντα την εταιρία Fellowes πριν επικοινωνήσετε με το κατάστημα αγοράς.

## ΔΙΑΜΕΤΡΟΣ ΔΑΚΤΥΛΙΟΥ & ΜΕΓΕΘΗ ΕΓΓΡΑΦΩΝ

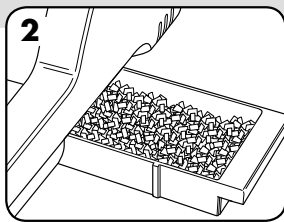
Μεγέθη διαμέτρων δακτύλων διάτρησης και ρυθμίσεις βάθους περιθωρίου

mm	ίντσες	αριθμός σελίδων
6	1/4	2-20
8	5/16	21-40
10	3/8	41-55
12	1/2	56-90
16	5/8	91-120
19	1 1/16	121-150
22	7/8	151-180
25	1	181-200
32	1 1/4	201-240
38	1 1/2	241-340
45	1 3/4	341-410
51	2	411-500

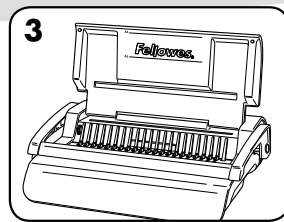
## ΕΓΚΑΤΑΣΤΑΣΗ



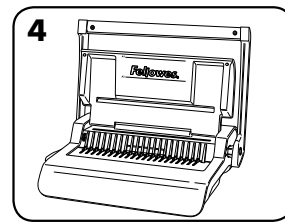
1. Εξασφαλίστε ότι το μηχάνημα βρίσκεται σε σταθερή επιφάνεια.



2. Βεβαιωθείτε ότι η θήκη απορριμμάτων είναι άδεια και έχει προσαρμοστεί σωστά.

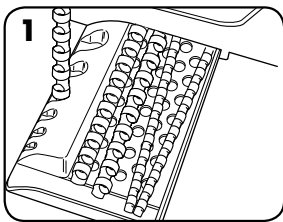


3. Ανασηκώστε το κάλυμμα. Βεβαιωθείτε ότι ο μοχλός ανοίγματος του δακτυλίου έχει τοποθετηθεί προς τα πίσω.

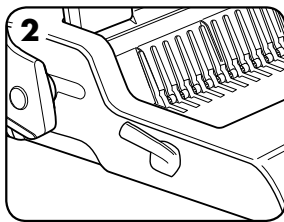


4. Ανασηκώστε τη λαβή διάτρησης στην όρθια θέση της.

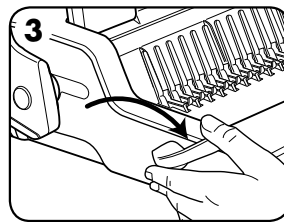
## ΠΡΙΝ ΤΗ ΒΙΒΛΙΟΔΕΣΙΑ



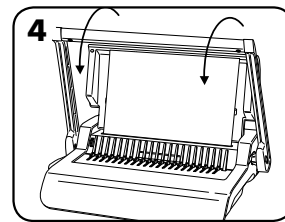
1. Επιλέξτε τη σωστή διάμετρο δακτυλίου για τη χρήση της θήκης αποθήκευσης δακτυλίου.



2. Εισάγετε τον πλαστικό δακτύλιο στο μηχανισμό.

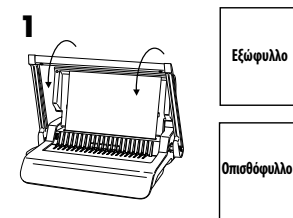


3. Τραβήξτε το μοχλό ανοίγματος του δακτυλίου προς τα εμπρός για ν' ανοίξετε το δακτύλιο.

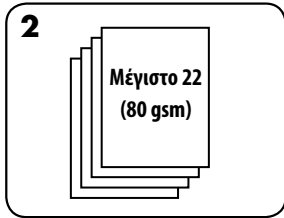


4. Κάντε δοκιμή με πρόχειρα φύλλα χαρτί για να ελέγξετε τη ρύθμιση οδηγού άκρου.

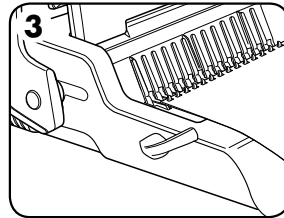
## ΒΗΜΑΤΑ ΓΙΑ ΤΗ ΒΙΒΛΙΟΔΕΣΙΑ



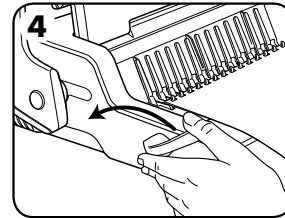
1. Διατρύψτε πρώτα τα εξώφυλλα και οπισθόφυλλα.



2. Διατρύψτε τα φύλλα σε μικρές παρτίδες που δεν υπερφορτώνουν το μηχάνημα ή το χρήστη.



3. Φορτώστε τα τρυπημένα φύλλα απ' ευθείας στον ανοιγμένο δακτύλιο διάτρησης. Αρχίστε με τα πρώτα φύλλα του εγγράφου.



4. Όταν έχετε φορτώσει όλα τα τρυπημένα φύλλα στο δακτύλιο, ωθήστε το μοχλό του δακτυλίου προς τα πίσω για να κλείσετε το δακτύλιο και να αφαιρέσετε το δεμένο έγγραφο.

## ΔΙΟΡΘΩΣΗ ΕΝΟΣ ΔΕΜΕΝΟΥ ΕΓΓΡΑΦΟΥ

Μπορείτε να προσθέσετε ή να αφαιρέσετε πρόσθετα φύλλα σε οποιαδήποτε στιγμή, ανοίγοντας και κατόπιν κλείνοντας το δακτύλιο όπως περιγράφηκε παραπάνω.

## ΑΦΑΙΡΕΣΗ ΤΩΝ ΑΠΟΚΟΜΜΑΤΩΝ

Η θήκη απορριμμάτων βρίσκεται κάτω από το μηχάνημα και μπορείτε να την βγάλετε από τη δεξιά πλευρά. Για καλύτερα αποτελέσματα, αδειάζετε τακτικά τη θήκη.

## ΑΠΟΘΗΚΕΥΣΗ

Χαμηλώστε τη λαβή διάτρησης στην οριζόντια θέση. Χαμηλώστε το κάλυμμα.

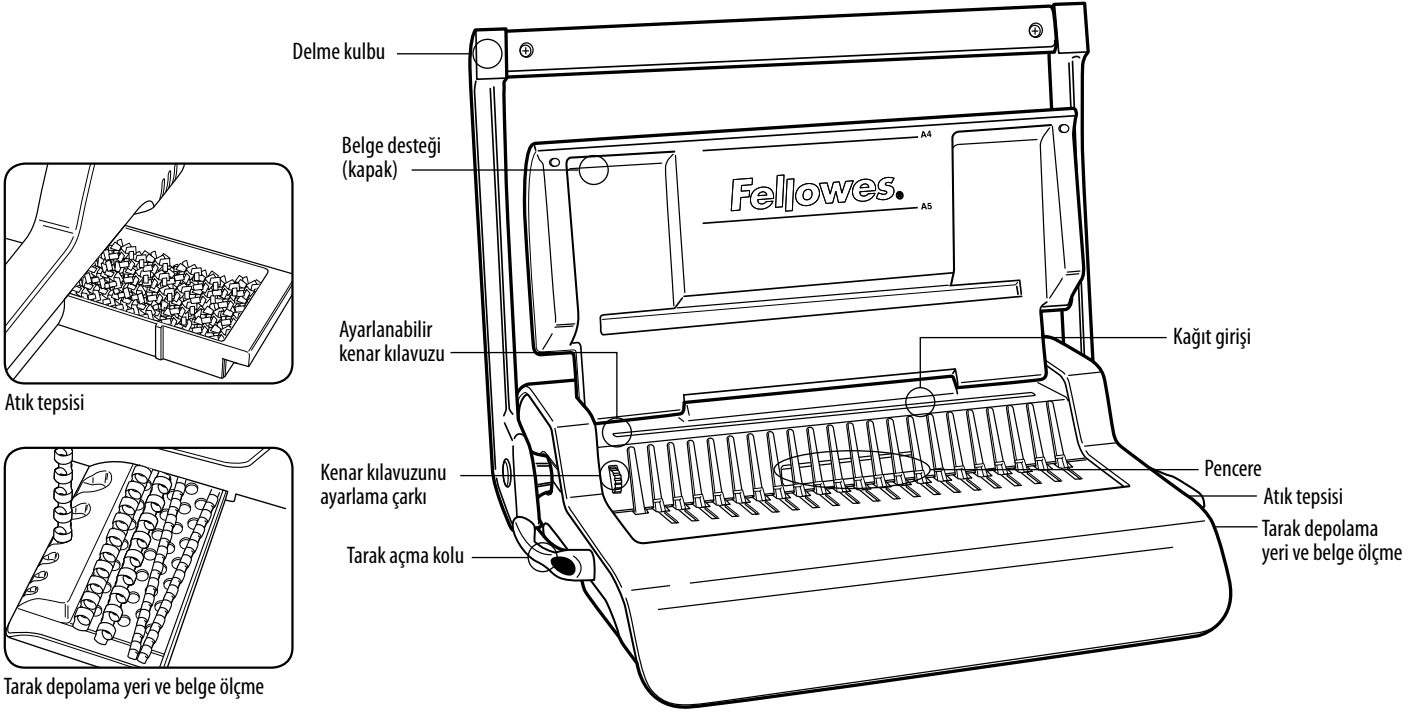
## ΕΠΙΛΥΣΗ ΠΡΟΒΛΗΜΑΤΩΝ

Πρόβλημα	Αιτία	Λύση
Οι σπές διάτρησης δεν είναι κεντραρισμένες	Ο οδηγός άκρου δεν είναι ρυθμισμένος	Ρυθμίστε τον οδηγό άκρου έως ότου διορθωθεί το πρότυπο διάτρησης σπών
Το μηχάνημα δεν τρυπά	Εμπλοκή	Βεβαιωθείτε ότι η θήκη απορριμμάτων είναι άδεια. Ελέγξτε για τυχόν εμπλοκή στην υποδοχή χαρτίου.
Οι σπές διάτρησης δεν είναι παράλληλες προς το άκρο του φύλλου.	Έχουν κολλήσει αποκόμματα κάτω από τις φιλίερες.	Περάστε δύσκαμπτο χαρτόνι από την υποδοχή χαρτίου. Μετακινήστε το χαρτόνι προς το πλάι για να απελευθερωθούν οποιαδήποτε αποκόμματα εντός της θήκης απορριμμάτων.
Μη ολοκληρωμένες σπές	Τα φύλλα δεν είναι σωστά ευθυγραμμισμένα με το πρότυπο διάτρησης.	Ρυθμίστε τον οδηγό άκρου και κάντε δοκιμές διάτρησης με πρόχειρα φύλλα έως ότου διορθωθεί
Οι άκρες του φύλλου έχουν παραμορφωθεί	Πιθανή υπερφόρτωση του μηχανήματος	Διατρύψτε πλαστικά καλύμματα με χάρτινα φύλλα. Μειώστε τον αριθμό των φύλλων προς διάτρηση.
Διαρροή θήκης απορριμμάτων	Η θήκη απορριμμάτων δεν έχει εισαχθεί σωστά ή έχει ενεργοποιηθεί η λειτουργία «διάρρηξης» (burst)	Ελέγξτε ότι η θήκη απορριμμάτων είναι άδεια και η λειτουργία «διάρρηξης» (burst) είναι κλειστή.

## ΕΓΓΥΗΣΗ

Η Fellowes εγγυάται ότι κανένα από τα εξαρτήματα του μηχανήματος βιβλιοδεσίας δεν θα παρουσιάσει ελαττώματα σε υλικά και εργατικά για 2 έτη από την ημερομηνία αγοράς από τον αρχικό αγοραστή. Εάν παρουσιαστεί ελάττωμα σε οποιοδήποτε εξάρτημα κατά την περίοδο εγγύησης, η μόνιμη και αποκλειστική σας αποκατάσταση θα είναι η επισκευή ή η αντικατάσταση, κατά την επιλογή και με έξοδα της Fellowes, του ελαττωματικού εξαρτήματος. Αυτή η εγγύηση δεν ισχύει σε περιπτώσεις κακομεταχείρισης, λανθασμένου χειρισμού, ή μη εξουσιοδοτημένης επισκευής. Οποιαδήποτε υπονοούμενη εγγύηση, συμπεριλαμβανομένων εγγυήσεων εμπορευσιμότητας ή καταλληλότητας για συγκεκριμένο σκοπό, περιορίζεται δια του παρόντος σε διάρκεια ίση με την ανάλογη διάρκεια εγγύησης που αναφέρεται παραπάνω. Η εταιρία Fellowes δεν

θα είναι σε καμία περίπτωση υπεύθυνη για οποιαδήποτε συνεπαγόμενες ή συμπτωματικές ζημιές αποδοτές σ' αυτό το προϊόν. Αυτή η εγγύηση σας δίνει συγκεκριμένα νομικά δικαιώματα. Μπορεί να έχετε και άλλα νόμιμα δικαιώματα που διαφέρουν απ' αυτή την εγγύηση. Η διάρκεια, οι όροι και οι συνθήκες αυτής της εγγύησης ισχύουν σε παγκόσμιο επίπεδο, εκτός από τις περιπτώσεις στις οποίες μπορεί να απαιτούνται από την τοπική νομοθεσία συγκεκριμένοι περιορισμοί, ή ειδικές απαγορεύσεις ή συνθήκες. Για περισσότερες λεπτομέρειες, ή για να λάβετε υπηρεσίες με βάση αυτή την εγγύηση, παρακαλείσθε να επικοινωνήσετε μαζί μας ή με τον αντιπρόσωπο της περιοχής σας.



## ÖZELLİKLERİ

### Delme Kapasitesi

#### Arkusze papieru

70-80 g / 20 lb 22 yaprak

#### Şeffaf kapaklar

100-200 mikron / 4-8 mil 3 yaprak

200+ mikron / 8+ mil 2 yaprak

#### Diğer standart kapaklar

160-270 g / 40-60 lb 3 yaprak

270+ g / 60+ lb 2 yaprak

**Atık tepsisi kapasitesi** yaklaşık 1500 yaprak

### Ciltleme Kapasitesi

Maks. tarak boyutu 50 mm

Maks. belge (80 g / 20 lb) c. 500 yaprak

### Teknik Veriler

Kağıt boyutları A4

Delme yuvaları 21

Yuva aralığı 14,28 mm / 9/16"

Ayarlanabilir kenar kılavuzu evet- döner

Net ağırlık 7 kg / 15,4 lb

Boyutlar (UxDxY) 460 x 390 x 130 mm / 18,1" x 15,3" x 5,1"

## ÖNEMLİ GÜVENLİK TALİMATLARI



### DİKKAT Kullanmadan Önce Okuyun!

İleride başvurmak üzere lütfen saklayın.

Delme işlemi sırasında;

- daima makinenin dengeli bir yüzey üstüne yerleştirilmiş olmasına dikkat edin
- son belgeleri delmeden önce müsvedde yapraklar üzerinde deneme delikleri açıp makineyi ayarlayın
- delmeden önce zımbaları ve diğer metal parçalarını sayfalardan çıkarın
- makinenin belirtilen performans düzeyini hiçbir zaman aşmayın

### Yardım mı Gerekli?

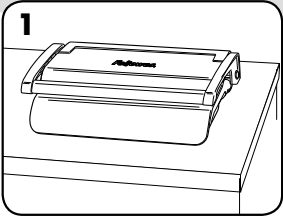
Müşteri Hizmetleri...  
www.fellowes.com  
Uzmanlarımızın size bir çözüm sunmasına olanak verin. Satın aldığınız yerle temas kurmadan önce daima Fellowes ile temas kurun.

## TARAK ÇAPI VE BELGE BOYUTLARI

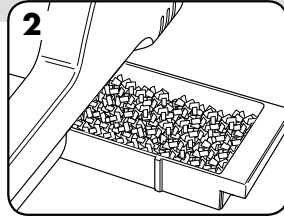
### Tarak çapı boyutları ve kenar derinliği ayarları

mm	inç	sayfa sayısı
6	1/4	2-20
8	5/16	21-40
10	3/8	41-55
12	1/2	56-90
16	5/8	91-120
19	1 1/16	121-150
22	7/8	151-180
25	1	181-200
32	1 1/4	201-240
38	1 1/2	241-340
45	1 3/4	341-410
51	2	411-500

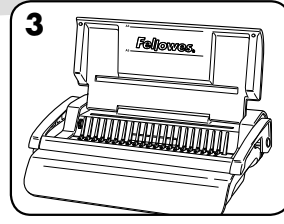
## KURULUMU



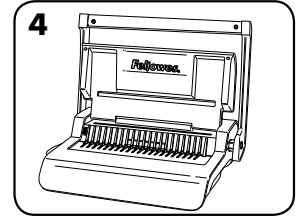
1. Makinenin dengeli bir yüzey üstüne yerleştirilmiş olmasına dikkat edin.



2. Atık tepsinin boş ve doğru yerleştirilmiş olmasını kontrol edin.

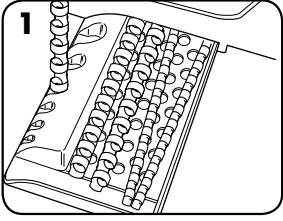


3. Kapağı kaldırın. Tarak açma kolunun geriye doğru itilmiş olmasını sağlayın.

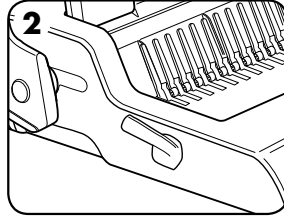


4. Delme kulbunu dik konuma kaldırın.

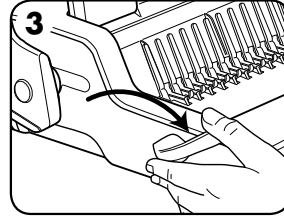
## ÇİLTLEMEDEN ÖNCE



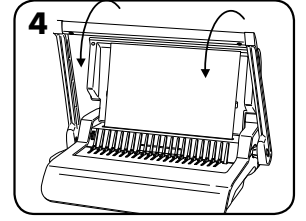
1. Tarak muhafaza tepsisini kullanarak doğru tarak çapını seçin.



2. Plastik tarağı mekanizmaya yerleştirin.

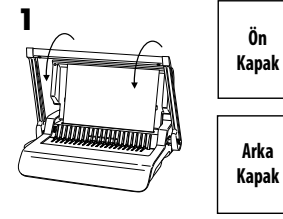


3. Tarak açma kolunu ileri doğru çekerek tarağı açın.

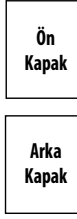


4. Kenar kılavuzu ayarını kontrol etmek için müsvedde yapraklar üzerinde deneme deliği açın.

## ÇİLTLEME ADIMLARI

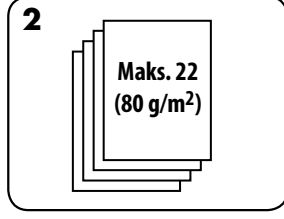


1. Önce ön ve arka kapakları delin.

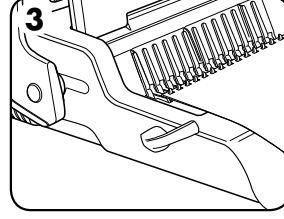


Ön Kapak

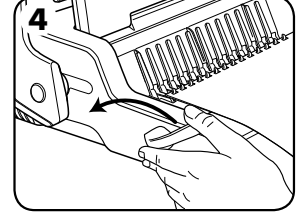
Arka Kapak



2. Makineyi ya da kullanıcıyı aşırı yüklemeyecek şekilde, yaprakları küçük partiler halinde delin.



3. Delinmiş yaprakları, doğrudan, açılmış tarağa yerleştirin. Belgenin baş tarafından başlayın.



4. Delinmiş tüm yapraklar tarağa yerleştirildiğinde, tarak kolunu geriye doğru iterek tarağı kapatın ve ciltlenmiş belgeyi çıkartın.

## ÇİLTLENMİŞ BİR BELGENİN DÜZELTİLMESİ

Tarak daha önce tarif edilen şekilde açılıp kapatılarak, istenildiğinde belgeye sayfa eklenebilir ya da belgeden sayfa çıkartılabilir.

## ATIKLARIN ÇIKARILMASI

Atık tepsi makinenin altında bulunur ve erişimi sağ taraftandır. En iyi sonuçları elde etmek için tepsiyi düzenli olarak boşaltın.

## MUHAFAZA

Delme kulbunu yatay konuma indirin. Kapağı indirin.

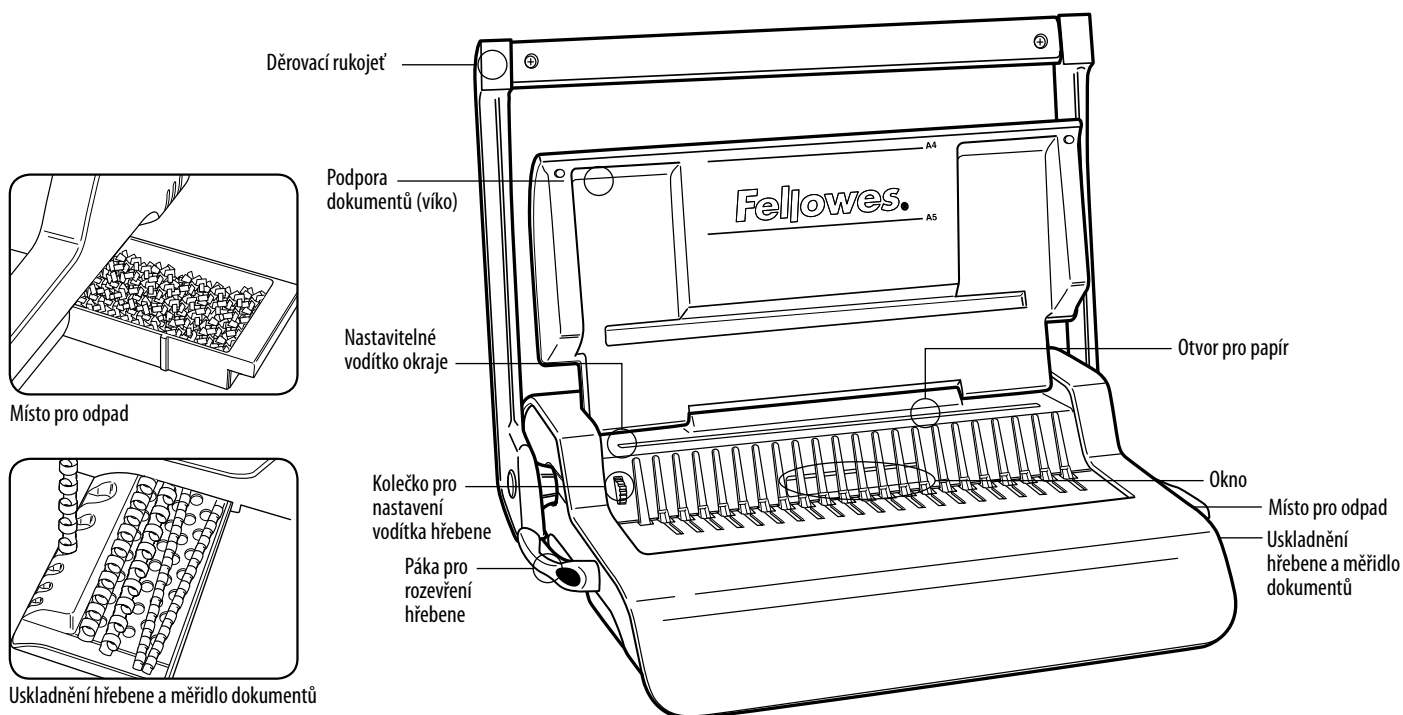
## ARIZA GİDERME

Sorun	Nedeni	Çözüm
Delikler ortalanmamış	Kener kılavuzu ayarlanmamış	Kener kılavuzunu doğru delik düzeni elde edilene kadar ayarlayın
Makine delmiyor	Tıkanma	Atık tepsinin boş olup olmadığını kontrol edin. Kağıt girişinde tıkanma olup olmadığını kontrol edin.
Delikler kenara paralel değil.	Delgi kalıplarının altına çöp takılmıştır.	Kağıt girişine sert bir mukavva parçası sokun. Mukavvayı yanlamasına hareket ettirerek sıkışmış olan çöplerin atık tepsinde düşmesini sağlayın.
Kısmi delikler	Yapraklar deliklerle doğru hizada değil.	Kener kılavuzunu ayarlayın ve doğru hizayı elde edene kadar müsvedde sayfalarla deneme yapın
Delik kenarları hasarlı	Makine muhtemelen aşırı yüklenmektedir	Plastik kapakları kağıt yapraklarla birlikte delin. Delinmekte olan yaprak sayısını azaltın.
Atık tepsi çöpleri kaçırıyor	Atık tepsi doğru yerleştirilmemiş ya da 'çoğuşma özelliği' devreye girmiştir	Atık tepsinin boşaltın ve 'çoğuşma özelliğini' kapatın.

## GARANTİ

Fellowes, cilt makinesinin tüm parçalarının, ilk tüketici tarafından satın alınma tarihinden itibaren 2 yıl süreyle malzeme ve işçilik açısından kusursuz olacağına garanti eder. Eğer garanti dönemi içinde herhangi bir parça kusurlu bulunursa, tek ve özel tazminatınız, seçme hakkı ve masrafları Fellowes'a ait olmak üzere, söz konusu parçanın onarılması veya değiştirilmesidir. Bu garanti, kötü kullanım, yanlış muamele ya da yetkisiz taraflarca yapılmış onarım vakalarına uygulanmaz. Satılabilirlik ve belli bir amaca uygunluk garantileri dahil olmak üzere, her türlü zımni garantilerin süresi, yukarıda beyan edilen ilgili garanti dönemi ile sınırlıdır. Fellowes, bu ürünün

kullanılması sonucunda oluşan zararlardan hiçbir şekilde sorumlu değildir. Bu garanti size belirli yasal haklar verir. Bu garantiden farklı olarak diğer yasal haklarınız olabilir. Bu garantinin süresi ve şartları, yerel yasaların gerektirebileceği sınırlamalar, kısıtlamalar veya şartlar haricinde tüm dünya genelinde geçerlidir. Daha fazla ayrıntı ya da bu garanti kapsamında servis almak için Fellowes ile ya da bayinizle irtibat kurun.



## TECHNICKÉ ÚDAJE

### Kapacita děrování

#### Listy papíru

70-80 g / 20 liber 22 listů

#### Průhledné obálky

100-200 mikronů / 4-8 mil 3 listy

přes 200 mikronů / přes 8 mil 2 listy

#### Jiné standardní obálky

160-270 g / 40-60 liber 3 listy

přes 270 g / přes 60 liber 2 listy

**Kapacita místa pro odpad** přibližně 1500 listů

### Kapacita vázání

Maximální velikost hřebene 50 mm

Max dokument (80 g / 20 liber) c. 500 listů

### Technické parametry

Rozměry papíru A4

Děrovací otvory 21

Rozestup otvorů 14,28 mm / 9/16 palce

Nastavitelné vodítko okraje ano - rotační

Čistá váha přes 7 kg / přes 15,4 liber

Rozměry (délka x hloubka x výška) 460 x 390 x 130 mm / 18,1 x 15,3 x 5,1 palce

## DŮLEŽITÉ BEZPEČNOSTNÍ POKYNY



**Přečtěte si tyto pokyny předtím, než začnete zařízení používat!**

Uschovejte pro budoucí využití.

Při děrování;

- vždy zajistěte, aby byl stroj na stabilním podkladu
- ozkoušejte děrování na nepotřebných listech a stroj seřídte, než provedete děrování na finálních dokumentech.
- před děrováním odstraňte sponky a další kovové materiály
- nikdy nepřekračujte uvedený výkon stroje

### Potřebujete pomoc?

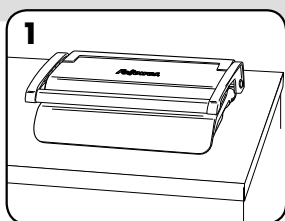
Služba zákazníkům ...  
www.fellowes.com  
Dovoďte našim odborníkům,  
aby vám pomohli. Než se obrátíte  
na místo, kde jste výrobek  
zakoupili, vždy nejprve zavolejte  
společnosti Fellowes.

## PRŮMĚR HŘEBENE A FORMÁTY DOKUMENTŮ

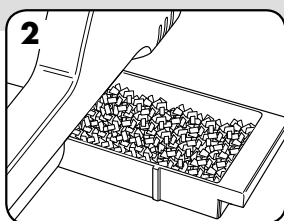
### Průměr hřebene a související nastavení tloušťky hřbetu

mm	palců	počet stránek
6mm	1/4"	2-20
8mm	5/16"	21-40
10mm	3/8"	41-55
12mm	1/2"	56-90
16mm	5/8"	91-120
19mm	1 1/16"	121-150
22mm	7/8"	151-180
25mm	1"	181-200
32mm	1 1/4"	201-240
38mm	1 1/2"	241-340
45mm	1 3/4"	341-410
51mm	2"	411-500

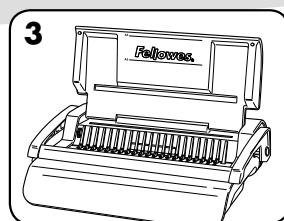
## INSTALACE



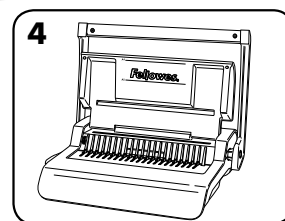
1. Zajistěte, aby byl stroj na stabilním podkladu.



2. Zkontrolujte, zda je prostor pro odpad prázdný a správně upevněný.

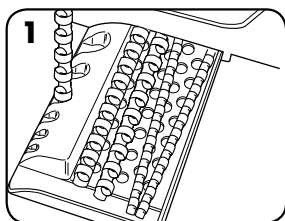


3. Zvedněte víko. Zajistěte, aby byla páka pro otevírání hřebene zatlačena dozadu.

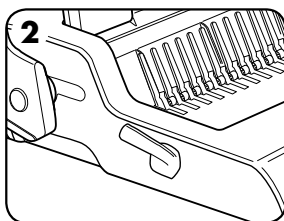


4. Zvedněte děrovací páku do vzpřímené polohy.

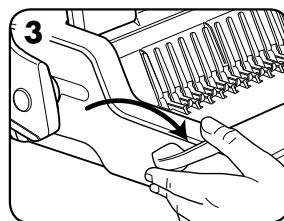
## NEŽ ZAČNETE VÁZAT



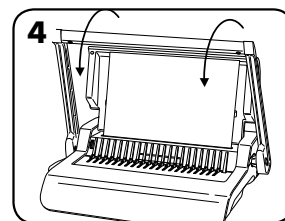
1. Zvolte správný průměr hřebene pomocí skladovacího prostoru hřebene.



2. Zasuňte plastový hřeben do mechanismu.

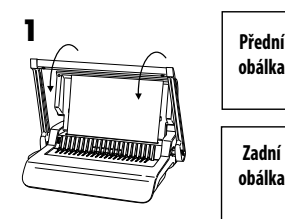


3. Otevřete hřeben přitážením páky pro jeho otevírání dopředu.

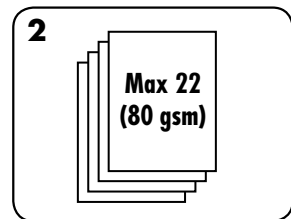
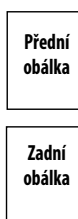


4. Otestujte děrování na nepotřebných listech pro kontrolu nastavení vodítka okraje.

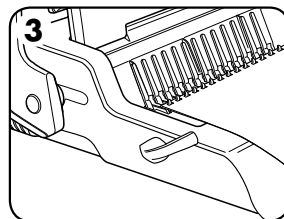
## VÁZÁNÍ



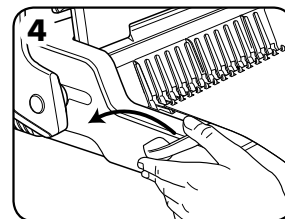
1. Nejprve děrujte přední a zadní obálku.



2. Listy děrujte po malých dávkách, jež nepřetěžují stroj ani uživatele.



3. Děrované listy zavádějte přímo na rozevřený hřeben. Začněte přední částí dokumentu.



4. Když jsou na hřeben vloženy všechny listy, uzavřete hřeben zatlačením páky pro uzavření hřebene a vyjměte svázaný dokument.

## OPRAVA SVÁZANÉHO DOKUMENTU

Další listy lze kdykoli přidat nebo odebrat tak, že otevřete a pak zavřete hřeben dle předchozího popisu.

## ODSTRANĚNÍ ODPADNÍHO MATERIÁLU

Prostor pro odpad je umístěn pod strojem a lze k němu přistoupit z pravé strany. Pro co nejlepší výsledek prostor pravidelně čistěte.

## USKLADNĚNÍ

Sklopte děrovací páku do vodorovné polohy. Sklopte víko.

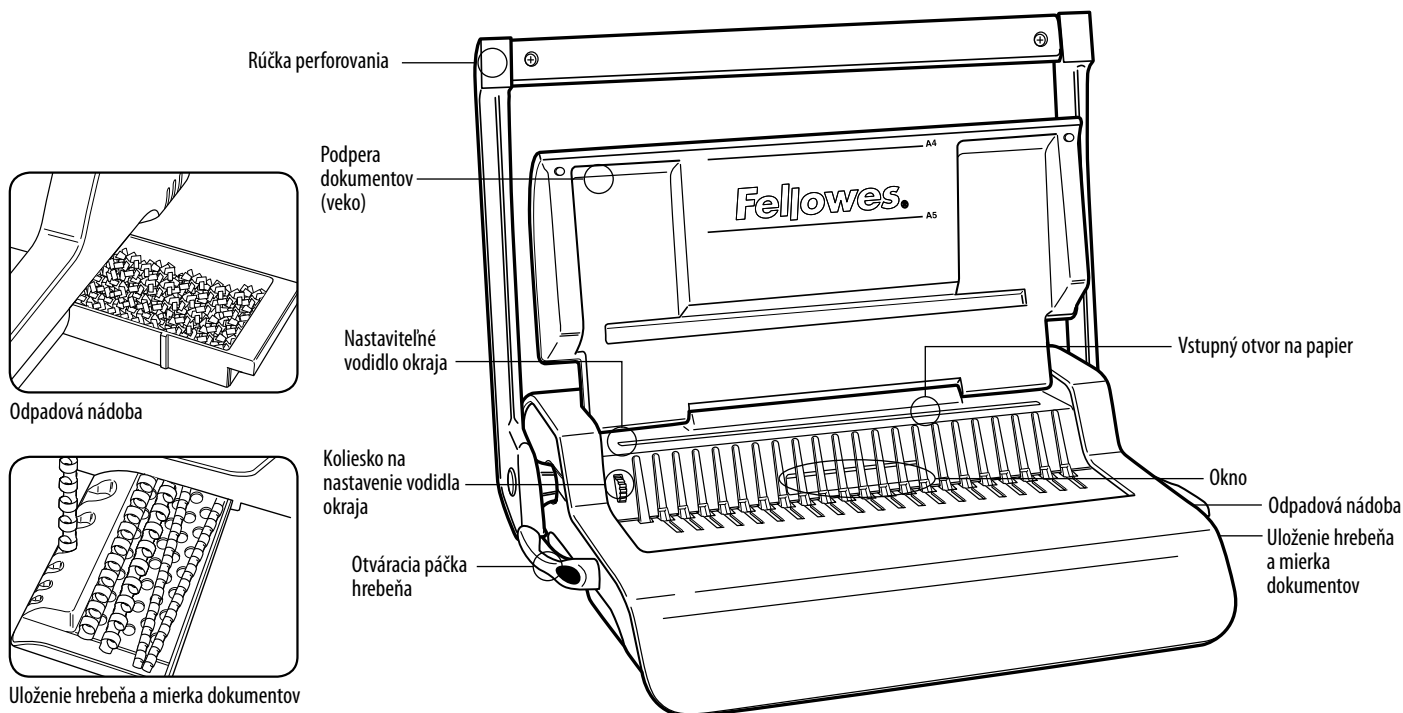
## ODSTRAŇOVÁNÍ PORUCH

Problém	Příčina	Řešení
Vyražené otvory nejsou vystředěné	Vodítko okraje není nastaveno	Upravte vodítko okraje, dokud není vzorec otvorů správný
Stroj neděruje	Zablokování	Zkontrolujte, zda je prostor pro odpad prázdný. Zkontrolujte průchodnost vstupního otvoru pro papír.
Děrované otvory nejsou rovnoběžné s okrajem.	Odířky uvízly pod výsekem.	Zasuňte do vstupního otvoru pro papír pevný karton. Posuňte karton do strany tak, abyste uvolnili volné odřezky do prostoru pro odpad.
Částečné otvory	Listy nejsou správně zarovnaný na vzorec děrování.	Upravte vodítko okraje a otestujte děrování na odpadním papíru, dokud není vzorec otvorů správný
Poškozené okraje děrovaného otvoru	Pravděpodobně přetížení stroje	Plastové obaly děrujte s listy papíru. Snižte počet děrovaných listů.
Únik odpadu z podnosu pro odpad	Prostor pro odpad není správně zasunutý nebo se aktivovala funkce vyhození.	Zkontrolujte, zda je prostor pro odpad prázdný a zda je funkce vyhození uzavřena.

## ZÁRUKA

Společnost Fellowes zaručuje, že všechny součásti vazáče budou prosty vad materiálu a provedení po dobu 2 let od data nákupu prvním spotřebitelem. Pokud v průběhu záruční doby kterákoliv část bude závadná, vaše jediná a výlučná forma nápravy bude oprava nebo výměna vadné části podle volby a na náklady společnosti Fellowes. Tato záruka neplatí v případě hrubého zacházení, nesprávného použití nebo nepovolené opravy. Jakákoli implikovaná záruka, včetně záruky prodejnosti nebo způsobilosti pro určitý účel, je tímto časově omezena na odpovídající výše uvedenou záruční lhůtu. V žádném případě nebude společnost Fellowes zodpovědná za eventuelní

následné škody přisuzované tomuto produktu. Tato záruka vám přiznává specifická zákonná práva. Vedle těchto práv však mohou existovat ještě práva další či odlišná. Trvání, termíny a podmínky této záruky platí celosvětově, kromě případů, kde místní zákony ukládají různá omezení, restrikce nebo podmínky. Se žádostí o další podrobnosti nebo o servis v rámci této záruky se obraťte přímo na společnost Fellowes nebo svého prodejce.



## SCHOPNOSTI

### Kapacita perforovania

#### Hárky papiera

70-80 g / 20 lb 22 hárky

#### Priesvitné fólie

100-200 mikrónov / 4-8 mil 3 hárky

200+ mikrónov / 8+ mil 2 hárky

#### Iné štandardné obaly

160-270 g / 40-60 lb 3 hárky

270+ g / 60+ lb 2 hárky

**Kapacita odpadovej nádoby** približne 1500 hárkov

### Kapacita viazania

Maximálna veľkosť hrebeňa 50 mm

Maximálny počet dokumentov (80 g / 20 lb) približne 500 hárkov

### Technické údaje

Rozmery papiera A4

Otvory na perforovanie 21

Rozstup otvorov 14,28 mm / 9/16 palca

Nastaviteľné vodidlo okraja áno, otočné

Čistá hmotnosť 7 kg / 15,4 lb

Rozmery (DxHxŠ) 460 x 390 x 130 mm / 18,1 x 15,3 x 5,1 palca

## DÔLEŽITÉ BEZPEČNOSTNÉ POKYNY



**Pred používaním zariadenia si prečítajte nasledujúce pokyny!**

Odložte si ich pre budúcnosť.

Pri perforovaní;

- vždy dbajte na to, aby zariadenie bolo na pevnom povrchu
- pred perforovaním konečných dokumentov najprv skúste perforovať nepotrebné hárky a podľa potreby nastavte zariadenie
- pred perforovaním odstráňte spinky a iné kovové predmety z dokumentov
- nikdy neprekračujte udávaný výkon zariadenia

### Potrebuje pomoc?

Zákaznícky servis...  
www.fellowes.com

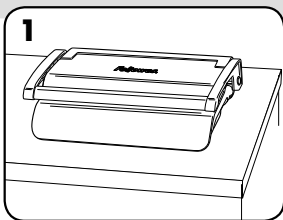
Nechajte našich odborníkov, aby vám pomohli s riešením. Vždy zavolajte najprv spoločnosť Fellowes, až potom kontaktujte predajcu.

## PRIEMER HREBEŇA A VEĽKOSŤ DOKUMENTOV

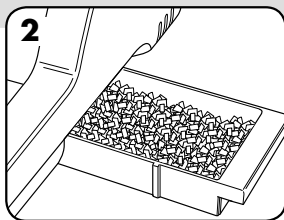
Veľkosti priemeru hrebeňa a nastavenia hĺbky okraja

mm	palce	počet strán
6	1/4	2-20
8	5/16	21-40
10	3/8	41-55
12	1/2	56-90
16	5/8	91-120
19	1 1/16	121-150
22	7/8	151-180
25	1	181-200
32	1 1/4	201-240
38	1 1/2	241-340
45	1 3/4	341-410
51	2	411-500

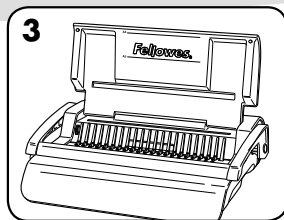
## PRÍPRAVA



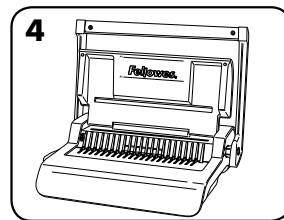
1. Skontrolujte, či je zariadenie na pevnom povrchu.



2. Skontrolujte, či je odpadová nádoba prázdna a správne založená.

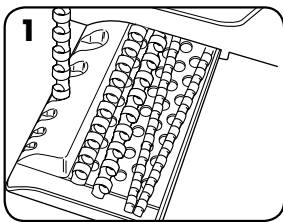


3. Zdvihnite veko. Skontrolujte, či je páčka otvorenia hrebeňa zatlačená dozadu.

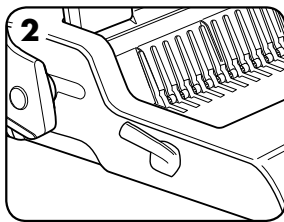


4. Zdvihnite rúčku perforovania do hornej polohy.

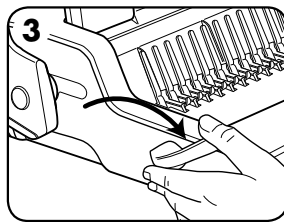
## SKÔR AKO ZAČNETE VIAZAŤ



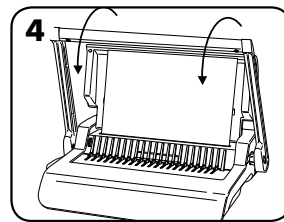
1. Pomocou zásobníka uloženia hrebeňa vyberte správny priemer hrebeňa.



2. Vložte plastový hrebeň do mechanizmu.

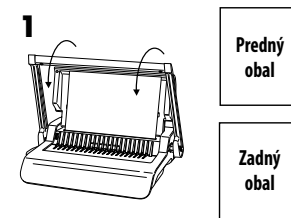


3. Potiahnite páčku otvorenia hrebeňa dopredu, čím ho otvoríte.

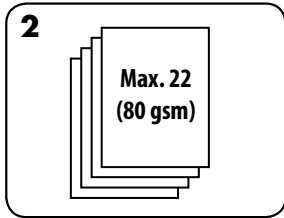


4. Skúšobne perforujte nepotrebné hárky papiera na kontrolu nastavenia vodidla okraja.

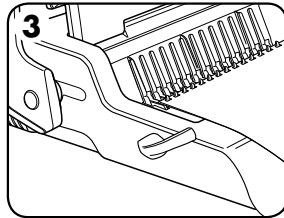
## POSTUP VIAZANIA



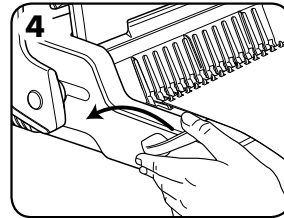
1. Najprv perforujte predný a zadný obal.



2. Hárky perforujte v malých dávkach, ktoré nepreťažujú zariadenie ani používateľa.



3. Vkladajte perforované hárky priamo na otvorený hrebeň. Začnite od začiatku dokumentu.



4. Po vložení všetkých perforovaných hárkov na hrebeň potlačte páčku hrebeňa dozadu, čím zavriete hrebeň a odstránite zviazaný dokument.

## OPRAVA ZVIAZANÉHO DOKUMENTU

Kedykoľvek môžete pridať alebo odstrániť ďalšie hárky tak, že otvoríte a potom zavriete hrebeň podľa uvedeného postupu.

## ODSTRÁNENIE NADBYTOČNÝCH KÚSKOV PAPIERA

Odpadová nádoba sa nachádza pod zariadením a je prístupná z pravej strany. Odpadovú nádobu pravidelne vyprázdňujte.

## SKLADOVANIE

Sklopte rúčku perforovania do vodorovnej polohy. Sklopte kryt.

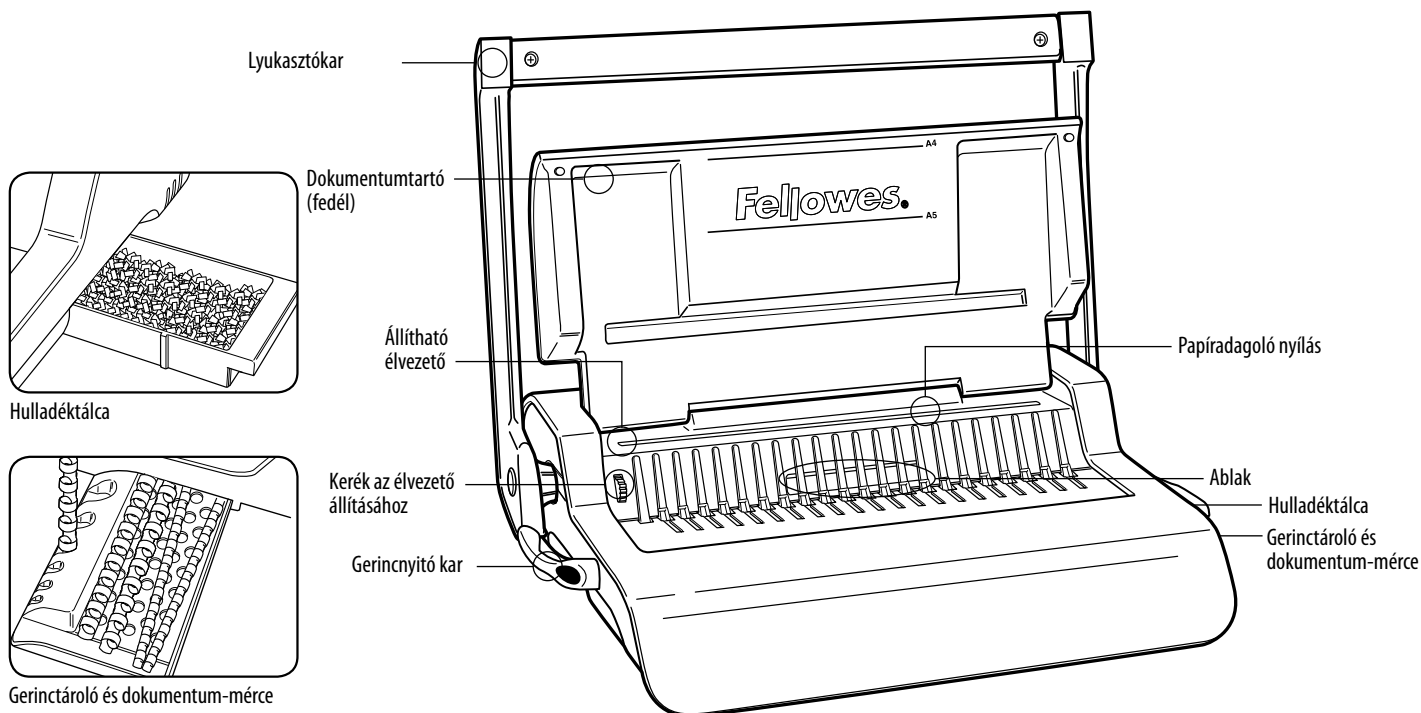
## ODSTRÁŇOVANIE PORÚCH

Problém	Príčina	Riešenie
Perforované otvory nie sú v strede	Nie je nastavené vodilo okraja	Upravte vodidlo okraja tak, aby vzorka otvorov bola správna
Zariadenie neperforuje	Upchanie	Skontrolujte, či je odpadová nádoba prázdna. Skontrolujte upchanie vstupného otvoru na vkladanie papiera.
Perforované diery nie sú súbežné s okrajom.	Pod otvormi sa zasekli úlomky.	Vezmite hárky tvrdého papiera a zasunúte ho do vstupného otvoru na vkladanie papiera. Posúvajte tvrdým papierom do bokov, aby sa uviaznuté kúsky papiera uvoľnili do odpadovej nádoby.
Otvory nie sú celé	Hárky nie sú správne zarovnané na vzorku perforovania.	Upravte vodidlo okraja a otestujte perforovania na nepotrebných hárkoch papiera, kým na stavenie nie je správne
Poškodené okraje dier	Možné preťaženie zariadenia	Plastové obaly perforujte spolu s hárkami papiera. Zmenšite počet perforovaných hárkov.
Z odpadovej nádoby sa vysypávajú kúsky papiera	Odpadová nádoba nie je správne založená, alebo sa aktivovala funkcia „vysypania“	Skontrolujte, či je odpadová nádoba prázdna a funkcia „vysypania“ zatvorená.

## ZÁRUKA

Spoločnosť Fellowes dáva záruku na všetky časti tohto viazacieho zariadenia, že nemajú poruchu v materiáli a spracovaní na 2 roky od dátumu kúpy prvým zákazníkom. Ak sa nájde počas záručnej lehoty chybná časť, výhradné nápravné opatrenie bude oprava alebo výmena chýbnej časti na náklady spoločnosti Fellowes. Táto záruka neplatí v prípadoch nesprávneho použitia, zlého zaobchádzania alebo neoprávnenej opravy. Každá zahnutá záruka vrátane predajnosti, alebo spôsobilosti pre určitý účel je týmto obmedzená na trvanie primeranej záručnej lehoty vysvetlenej vyššie. Spoločnosť Fellowes nebude v žiadnom prípade zodpovedná za prípadné

následné alebo vedľajšie škody prisudzované tomuto výrobku. Táto záruka vám dáva určité zákonné práva. Môžete mať iné zákonné práva, ktoré sa líšia od tejto záruky. Trvanie, termíny a podmienky tejto záruky platia celosvetovo, okrem prípadov, kde miestne zákony ukládajú rôzne obmedzenia, reštrikcie alebo podmienky. So žiadosťou o ďalšie informácie alebo záručný servis sa obráťte na spoločnosť Fellowes alebo vášho predajcu.



## TULAJDONSÁGOK

### Lyukasztási teljesítmény

Papírlapok	
70-80 g / 20 lb	22 lap
Átlátszó borítók	
100-200 mikron / 4-8 mil	3 lap
200+ mikron / 8+ mil	2 lap
Egyéb szabványos borítók	
160-270 g / 40-60 font	3 lap
270+g / 60+ font	2 lap
<b>Hulladéktálca teljesítménye</b>	kb. 1 500 lap

### Kötési teljesítmény

Max. gerincméret	50 mm
Max. dokumentum (80 g / 20 lb)	kb. 500 lap

### Műszaki adatok

Papírméret	A4
Lyukasztási rések	21
Lyukasztás	14,28 mm / 9/16"
Állítható élvezető	van-rotációs
Nettó súly	7 kg / 15,4 lb
Méret	460 x 390 x 130 mm / 18,1" x 15,3" x 5,1"

## FONTOS BIZTONSÁGI UTASÍTÁSOK



### VIGYÁZAT Használat előtt olvassa el!

Kérjük, tartsa meg jövőbeni hivatkozásra.

Lyukasztáskor;

- mindig biztosítsa, hogy a gép stabil felületen legyen
- a céldokumentumok lyukasztása előtt kidobásra szánt lapokon végezzen tesztlyukasztást, és ennek nyomán állítsa be a gépet
- lyukasztás előtt szedje le a tűzőkapcsokat és egyéb fém adalékokat a lapokról
- soha ne lépje túl a gép megadott teljesítményét

### Segítségre van szüksége?

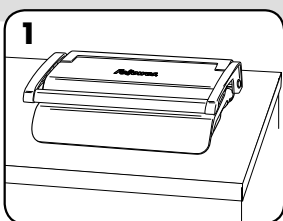
Vevőszolgálat...  
www.fellowes.com  
Hagyja, hogy szakértőink segítsenek egy megoldással. Mielőtt megkeresné a forgalmazót, akitől a készüléket vásárolta, először mindig bennünket hívjon.

## GERINCÁTMÉRŐ & DOKUMENTUMMÉRETEK

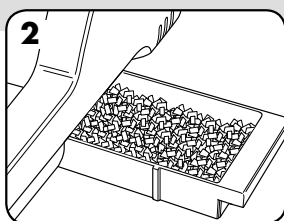
### Gerincátmérő-méreték és margómélység beállítások

mm	hüvelyk	lapok száma
6	1/4	2-20
8	5/16	21-40
10	3/8	41-55
12	1/2	56-90
16	5/8	91-120
19	1 1/16	121-150
22	7/8	151-180
25	1	181-200
32	1 1/4	201-240
38	1 1/2	241-340
45	1 3/4	341-410
51	2	411-500

## BEÁLLÍTÁS



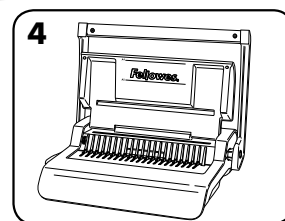
1. Biztosítsa, hogy a gép stabil felületen legyen.



2. Ellenőrizze, hogy a hulladéktálca üres-e és hogy megfelelően került-e beillesztésre.

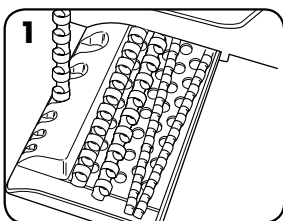


3. Emelje fel a fedelet. Biztosítsa, hogy a gerincnyitó kar hátrafelé legyen nyomva.

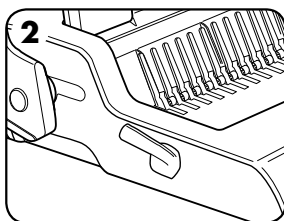


4. A lyukasztókart annak függőleges helyzetébe emelje fel.

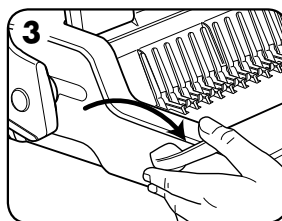
## KÖTÉS ELŐTT



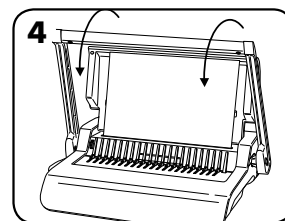
1. A gerinctároló tálca segítségével válassza ki a helyes gerincátmérőt.



2. A műanyag gerincet helyezze be a szerkezetbe.

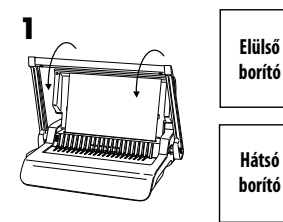


3. A gerinc kinyitására, húzza előre a gerincnyitó kart.



4. Az élvezető beállításának ellenőrzésére, kidobásra szánt lapokon végezzen tesztlyukasztást.

## KÖTÉSI LÉPÉSEK

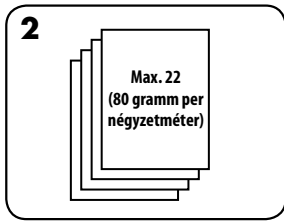


1. Először az elülső és hátsó borítókat lyukassza ki.

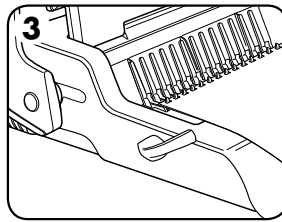


Elülső borító

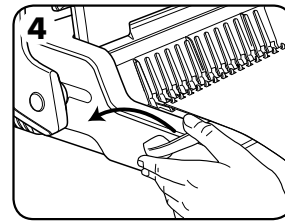
Hátsó borító



2. Kis adagokban lyukassza a lapokat, hogy ne terhelje túl a gépet vagy a felhasználót.



3. A kilyukasztott lapokat közvetlenül a nyitott gerincre fűzze fel. A dokumentum elején kezdje.



4. Amikor az összes kilyukasztott lap a gerincre került, nyomja hátra a gerincart a gerinc lezárására, majd a kötött dokumentumot vegye ki a gépből.

## KÖTÖTT DOKUMENTUM MÓDOSÍTÁSA

A gerinc fent leírt kinyitásával és visszazárásával a dokumentumhoz bármikor hozzá lehet adni további lapokat, továbbá el is lehet őket távolítani.

## A NYESEDÉKHULLADÉK ELTÁVOLÍTÁSA

A hulladéktálca a gép alatt található, és annak jobb oldala felől lehet hozzáférni. A legjobb eredményeket a tálca gyakori kiürítése biztosítja.

## TÁROLÁS

Vízszintes helyzetbe eressze le a lyukasztókart. Hajtsa le a fedelet.

## HIBAELHÁRÍTÁS

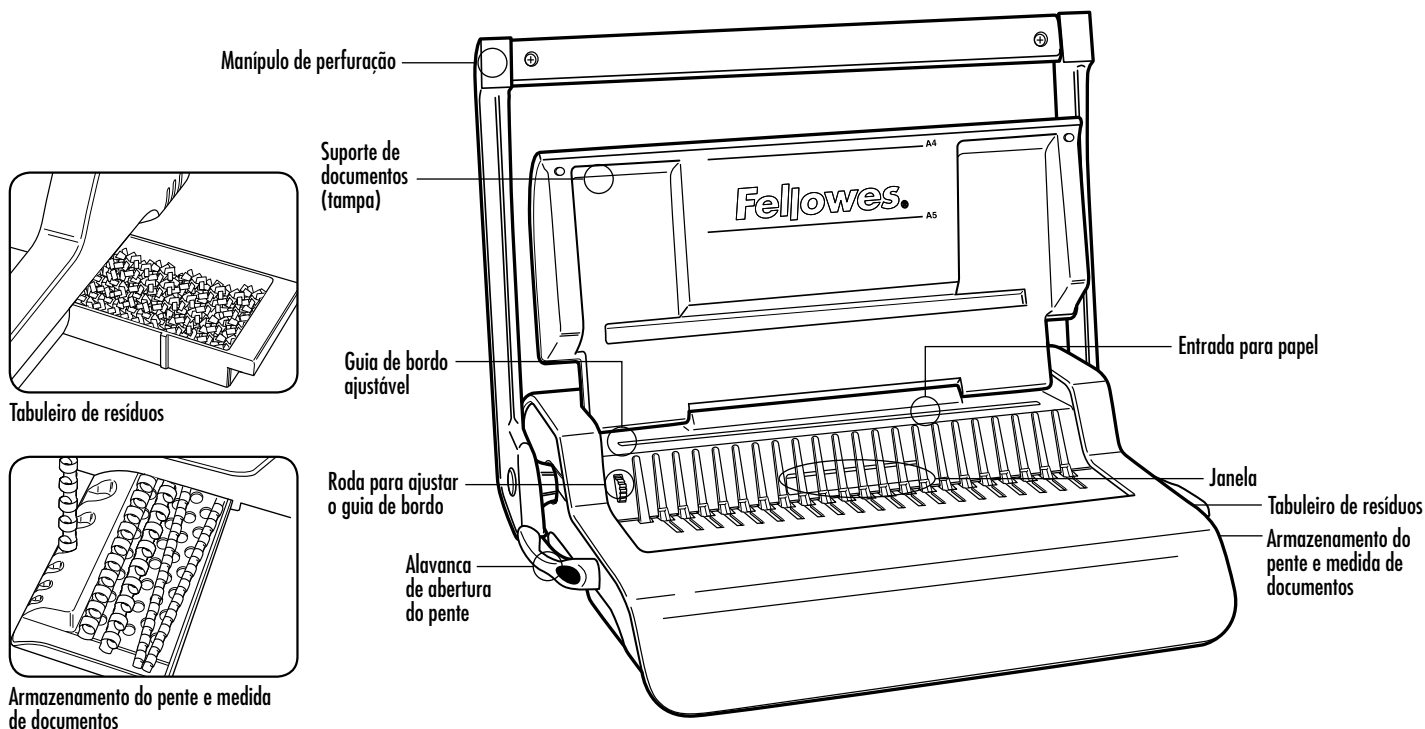
Probléma	Ok	Megoldás
A kilyukasztott lyukak nem központosak	Nincs beállítva az élvezető	Addig igazgassa az élvezető beállítását, míg a lyukminta helyessége nem válik
A gép nem lyukaszt	Eldugulás	Ellenőrizze, hogy a hulladéktálca üres-e. Ellenőrizze, hogy nem dugult-e el a papíradagoló nyílás.
A kilyukasztott lyukak nem párhuzamosak a szegéllyel.	Törmelék ragadt a sajtószerszámok alá.	Csúsztasson be egy merev kartonpapírt a papíradagoló nyílásba. A kartonpapírt oldalirányú mozdulatokkal húzálja, hogy kimozdítsa a lemaradt nyesevéket, hogy azok leessenek a hulladéktálcába.
Részleges lyukak	A lapok nincsenek megfelelően vonalban a lyukasztási mintával.	Igazítsa be az élvezetőt, és kidobásra szánt lapokon végezzen tesztlyukasztásokat, míg a lyukak megfelelőkké nem válnak
A lyukak szélei sérültek	Lehet, hogy a gépet túlterheltek	Műanyag borítókkal együtt lyukassza a papírlapokat. Csökkentse az egyszerre lyukasztott lapok számát.
A hulladéktálcáról potyog a hulladék	A hulladéktálcát helytelenül illesztették be, vagy a „szétrepedési biztosíték” aktiválódott	Ellenőrizze, hogy a hulladéktálca üres-e, és hogy a „szétrepedési biztosíték” zárásra került-e.

## GARANCIA

A Fellowes az eredeti fogyasztó általi vásárlás dátumától számított 2 évre garancia, hogy a kötésgép minden alkatrésze mentes az anyag- és megmunkálási hibáktól. Ha a garanciális időszak alatt valamely alkatrész hibásnak bizonyul, erre az egyetlen és kizárólagos orvoslás a hibás alkatrésznek vagy a terméknek - a Fellowes cég választása szerinti és a cég költségére történő - javítása vagy cseréje. Ez a garancia nem érvényes helytelen használat, hibás kezelés, illetve illetéktelen javítás esetén. A garancia, beleértve az eladhatóságot vagy egy különös célra való alkalmasságot, időtartamát tekintve a fent közzétett garanciális időszakra korlátozódik. A Fellowes

semmilyen esetben sem felelős az ennek a terméknek tulajdonítható következményi vagy véletlen károkról. Ez a garancia sajátos jogokat ad Önnek. Önnek lehetnek egyéb törvényes jogai, amelyek különböznek ettől a garanciától. A jelen garancia időtartama, kikötései és feltételei világszerte érvényesek, kivéve, ahol a helyi törvények különböző korlátozásokat, megkötéseket, vagy feltételeket követelnek meg. További részletekért vagy a jelen garancia keretében történő szervizelésért lépjen kapcsolatba a Fellowes céggel vagy a kereskedővel.

# PORTUGUÊS



## CAPACIDADES

### Capacidade de perfuração

#### Folhas de papel

70-80 g 22 folhas

#### Capas transparentes

100-200 micra / 4-8 mil 3 folhas

200+ micra / 8+ mil 2 folhas

#### Outras capas normalizadas

160-270 g 3 folhas

270+ g 2 folhas

**Capacidade do tabuleiro de resíduos** aprox. 1500 folhas

### Capacidade de encadernação

Tamanho máx. do pente 50 mm

Máx. documento (80 g) c. 500 folhas

### Dados técnicos

Tamanho do papel A4

Ranhas de perfuração 21

Espaço entre ranhas 14,28 mm / 9/16 pol.

Guia de bordo ajustável sim – rotativo

Peso líquido 7 kg

Dimensões (CxPxA) 460 x 390 x 130 mm / 18,1 x 15,3 x 5,1 pol.

## INSTRUÇÕES DE SEGURANÇA IMPORTANTES



**ATENÇÃO**

**Leia antes de utilizar o aparelho!**

Conserve para consulta futura.

Ao perfurar;

- certifique-se sempre de que a máquina está numa superfície estável
- perfure folhas de rascunho para testar e regular a máquina antes de perfurar documentos finais
- retire os agrafes e outros elementos metálicos antes de perfurar
- nunca ultrapasse o rendimento indicado da máquina

### Precisa de ajuda?

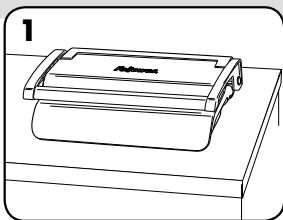
Serviço de apoio ao cliente...  
www.fellowes.com  
Deixe os nossos peritos ajudá-lo a encontrar uma solução. Ligue sempre para a Fellowes antes de entrar em contacto com o seu ponto de venda.

## DIÂMETRO DO PENTE E TAMANHOS DE DOCUMENTOS

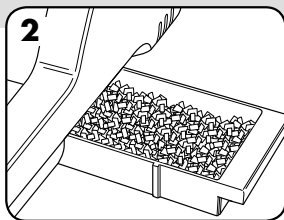
Diâmetros do pente e regulações de profundidade da margem

mm	polegadas	número de páginas
6	1/4	2-20
8	5/16	21-40
10	3/8	41-55
12	1/2	56-90
16	5/8	91-120
19	1 1/16	121-150
22	7/8	151-180
25	1	181-200
32	1 1/4	201-240
38	1 1/2	241-340
45	1 3/4	341-410
51	2	411-500

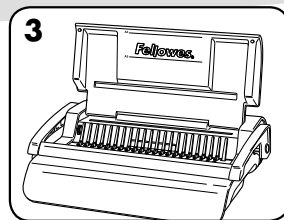
## INSTALAÇÃO



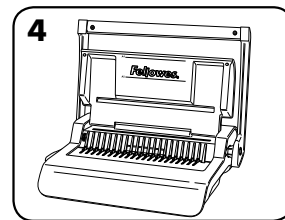
1. Certifique-se sempre de que a máquina está numa superfície estável.



2. Certifique-se de que o tabuleiro de resíduos está vazio e devidamente encaixado.

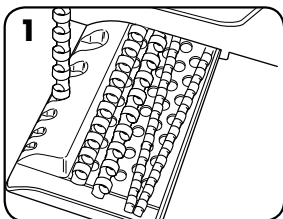


3. Levante a tampa. Certifique-se de que a alavanca de abertura do pente está puxada para trás.

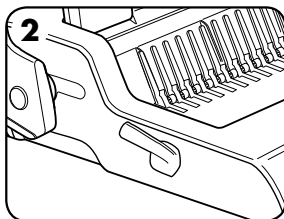


4. Levante o manipulador de perfuração até à posição vertical.

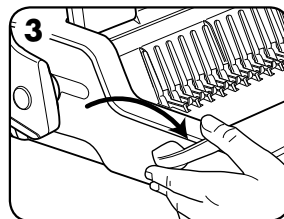
## ANTES DE ENCADERNAR



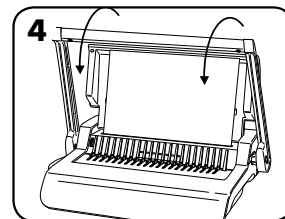
1. Seleccione o diâmetro correcto do pente, utilizando o tabuleiro de armazenamento do pente.



2. Insira o pente de plástico dentro do mecanismo.

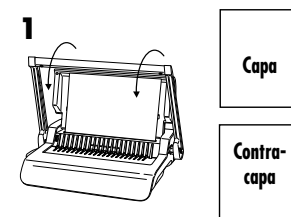


3. Puxe a alavanca de abertura do pente para abrir o pente.

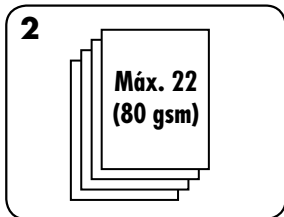
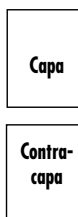


4. Perfure folhas de rascunho para testar as regulações do guia de bordo.

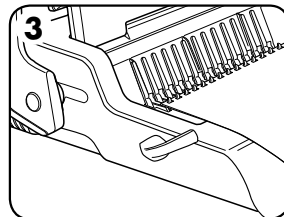
## PASSOS PARA ENCADERNAR



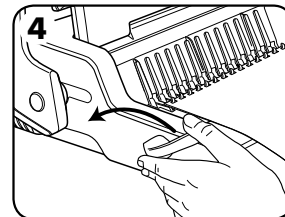
1. Primeiro, perfure a capa e a contracapa.



2. Perfure as folhas em pequenos lotes, de forma a não sobrecarregar a máquina ou o utilizador.



3. Coloque as folhas perfuradas directamente sobre o pente aberto. Comece com a parte da frente do documento.



4. Quando todas as folhas perfuradas forem colocadas sobre o pente, empurre a alavanca do pente para trás para fechar o pente e retire o documento encadernado.

## RECTIFICAR UM DOCUMENTO ENCADERNADO

Podem ser acrescentadas ou retiradas mais folhas, a qualquer momento, abrindo e fechando o pente conforme acima descrito.

## REMOÇÃO DOS RECORTES DE RESÍDUOS

O tabuleiro de resíduos fica por baixo da máquina e pode ser acedido pelo lado direito. Para obter os melhores resultados, esvazie regularmente o tabuleiro.

## ARMAZENAMENTO

Baixe o manipulador de perfuração até à posição horizontal. Baixe a tampa.

## RESOLUÇÃO DE PROBLEMAS

Problema	Motivo	Solução
As perfurações não estão centradas	O guia de bordo não está regulado	Ajuste o guia de bordo até que o padrão de perfurações esteja correcto
A máquina não perfura	Bloqueio	Certifique-se de que o tabuleiro de resíduos está vazio. Certifique-se de que a entrada de papel não está bloqueada.
Os furos perfurados não estão paralelos ao bordo.	Existem detritos aprisionados entre as feiras.	Pegue numa cartolina rígida e introduza-a na entrada de papel. Mova a cartolina de um lado para o outro para desbloquear qualquer recorte que tenha ficado no tabuleiro de resíduos.
Furos parciais	As folhas não estão correctamente alinhadas segundo o padrão de perfuração.	Ajuste o guia de bordo e perfure folhas de rascunho até conseguir o padrão correcto
Bordos dos furos danificados	Eventual sobrecarga da máquina	Perfure capas de plástico com folhas de papel. Diminua o número de folhas a perfurar.
Fugas do tabuleiro de resíduos	O tabuleiro de resíduos não está correctamente introduzido ou a "funcionalidade de rebentamento" foi activada	Certifique-se de que o tabuleiro de resíduos está vazio e que a "funcionalidade de rebentamento" está desligada.

## GARANTIA

A Fellowes garante que todas as peças da encadernadora estão isentas de defeitos de material e mão-de-obra durante um período de 2 anos a contar da data de compra pelo consumidor original. Se encontrar um defeito em qualquer peça durante o período de garantia, o seu único e exclusivo recurso será a reparação ou a substituição, mediante o critério e a expensas da Fellowes, da peça com defeito. Esta garantia não se aplica em casos de utilização abusiva, manuseamento inadequado ou reparação não autorizada. Qualquer garantia implícita, incluindo de comercialização ou de adequação para uma finalidade em particular, é aqui limitada ao período de

garantia apropriado, conforme anteriormente estabelecido. Em caso algum poderá a Fellowes ser responsabilizada por quaisquer danos consequentes imputáveis a este produto. Esta garantia concede-lhe direitos legais específicos. Pode beneficiar de outros direitos legais diferentes dos constantes nesta garantia. A duração e os termos e condições desta garantia são válidos a nível mundial, salvo em caso de imposição de limitações, restrições ou condições diferentes pelos leis locais. Para obter mais pormenores ou receber serviços nos termos desta garantia, contacte directamente a Fellowes ou consulte o seu agente autorizado.



## Useful Phone Numbers

### Help Line

Australia	+1-800-33-11-77
Canada	+1-800-665-4339

Europe	00-800-1810-1810
Mexico	+1-800-234-1185
United States	+1-800-955-0959

### Fellowes

Australia	+61-1800-33-11-77
Benelux	+31-(0)13-458-0580
Canada	+800-665-4339
Deutschland	+49-(0)-5131-49770
España/Portugal	+34-91-748-05-01
France	+33-(0)-1-78-64-91-00
Italia	+39-(0)-71-730041

Japan	+81-(0)-3-5496-2401
Korea	+82-2-3462-2844
Malaysia	+60-(0)-35122-1231
Polska	+48-(22)-205-2100
Singapore	+65-6221-3811
United Kingdom	+44-(0)-1302-836836
United States	+1-800-955-0959



1789 Norwood Avenue, Itasca, Illinois 60143-1095 • USA • 630-893-1600

[fellowes.com](http://fellowes.com)

Australia	Canada	Deutschland	France	Japan	Polska	United Kingdom
Benelux	China	España	Italia	Korea	Singapore	United States