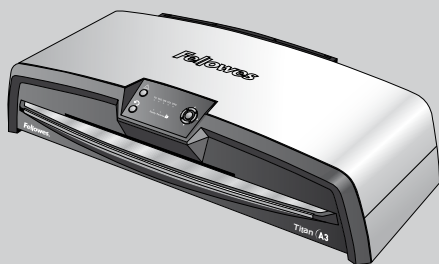


# Fellowes

## High-Performance Office Laminator

### Titan™ (A3)



**GB** Please read these instructions before use.

**F** Lire ces instructions avant utilisation.

**E** Lea estas instrucciones antes de usar la máquina.

**D** Diese Anleitungen vor Gebrauch genau durchlesen.

**I** Primo dell'uso, si raccomanda di leggere questo manuale di istruzioni.

**NL** Gaarne deze instructies eerst te lezen voordat u de machine in gebruik neemt.

**S** Läs dessa anvisningar innan du använder apparaten.

**DK** Læs venligst denne vejledning før anvendelse.

**FIN** Lue nämä ohjeet ennen käyttöä.

**N** Vennligst les nøye igjennom denne bruksanvisningen før bruk.

**PL** Przed użyciem proszę zapoznać się z tą instrukcją.

**RU** Перед эксплуатацией устройства ознакомьтесь с содержанием данной инструкции.

**GR** Διαβάστε τις παρακάτω οδηγίες πριν από τη χρήση.

**TR** Kullanmadan önce lütfen bu talimatları okuyun.

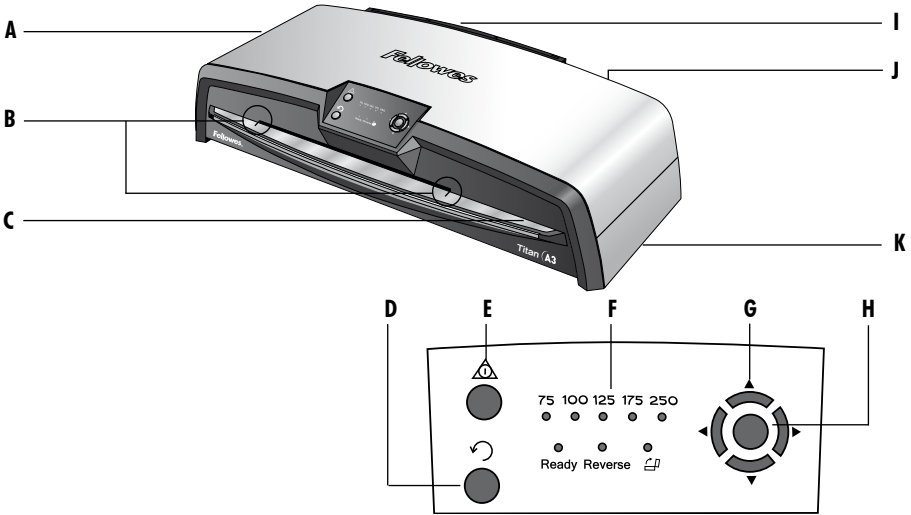
**CZ** Před použitím si přečtěte tyto pokyny.

**SK** Pred použitím si prečítajte tieto pokyny.

**H** Kérjük, hogy használat előtt olvassa el az utasításokat.

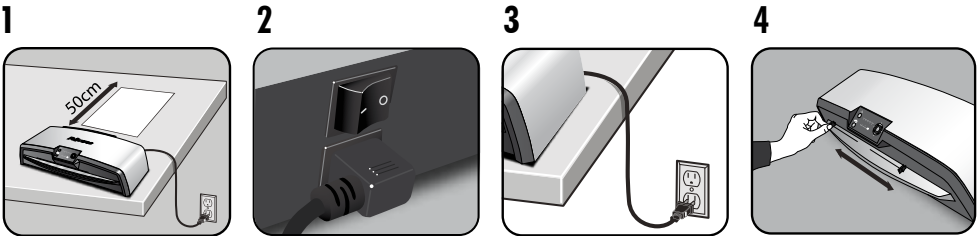
**P** Leia estas instruções antes da utilização.

# LAMINATOR CONTROLS

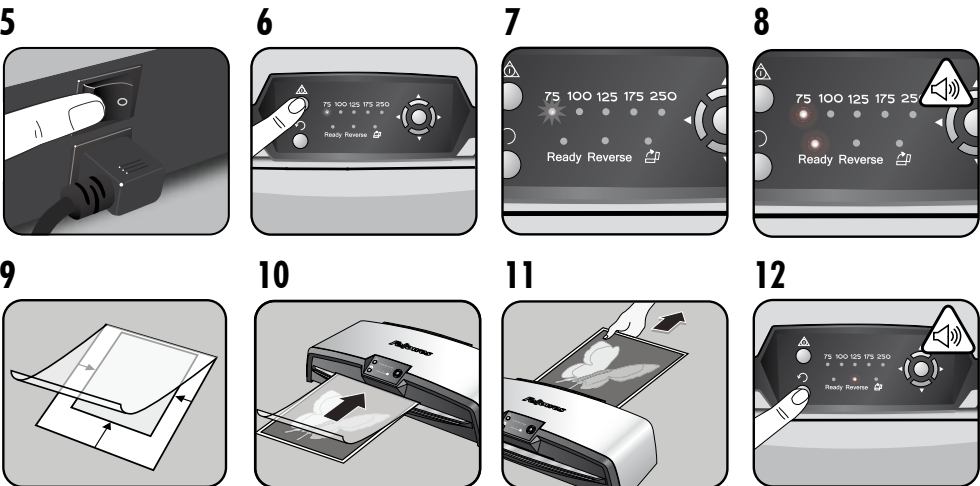


# QUICK START GUIDE

## SETTING UP THE LAMINATOR



## STEPS TO LAMINATE



## ТЕХНИЧЕСКИЕ ВОЗМОЖНОСТИ

### Рабочие характеристики

Формат	A3
Входная ширина	325 мм
Расчетное время разогрева	4 минуты
Время охлаждения	30–60 минут
Скорость ламинирования	Переменная, максимум 90 см/мин
Механизм ламинирования	С ременным приводом
Индикация готовности	Световой и звуковой сигнал
Механизм открытия Easi-Access	Есть
Защита от перегрузки	Есть
Функция HeatGuard™	Есть
Функция защиты от заторов	Есть
Автоматическое выключение	Есть (через 30 мин.)
Возможность ламинирования фотографий	Есть
Свободное перемещение	Есть

### Технические данные

Напряжение питания / частота / сила тока (Ампер)	220–240 В переменного тока, 50/60 Гц, 5,0 А
Мощность	1000 Ватт
Размеры (высота/ширина/глубина)	634 x 215 x 159 мм
Масса нетто	8,5 кг
Параметры ламинирования (максимальная толщина документа)	1 мм
Минимальная толщина пакета (общая толщина = 2 x 75 = 150 микрон)	75 микрон
Максимальная толщина пакета (общая толщина = 2 x 250 = 500 микрон)	250 микрон

## ВАЖНЫЕ ИНСТРУКЦИИ ПО ТЕХНИКЕ БЕЗОПАСНОСТИ



### ПРЕДОСТЕРЕЖЕНИЕ:

Перед эксплуатацией станка ознакомьтесь с приведенными инструкциями. Храните данные рекомендации для использования в будущем.

Перед началом ламинирования:

- подключите устройство к доступной розетке.
- во избежание поражения электрическим током не допускайте эксплуатации устройства в непосредственной близости от воды, а также избегайте попадания воды на устройство, шнур питания либо розетку электросети.

**ОБЯЗАТЕЛЬНО** убедитесь, что устройство расположено на устойчивой поверхности.

**ОБЯЗАТЕЛЬНО** выполните пробное ламинирование на черновиках, прежде чем перейти к ламинированию необходимого материала.

**ОБЯЗАТЕЛЬНО** удалите скобы и другие металлические предметы перед началом ламинирования.

**ОБЯЗАТЕЛЬНО** установите устройство вдали от источников тепла и влаги.

**ОБЯЗАТЕЛЬНО** выключайте устройство после завершения работы.

**ОБЯЗАТЕЛЬНО** отключите устройство от электросети в случае длительного простоя.

**ОБЯЗАТЕЛЬНО** применяйте пакеты в соответствии с выбранным режимом.

**ОБЯЗАТЕЛЬНО** исключите доступ животных к устройству во время работы.

**ОБЯЗАТЕЛЬНО** при очистке внутренних механизмов используйте только очищающие листы «Феллоуз» для валиков (№ 57037).

**НЕ** эксплуатируйте станок с поврежденным шнуром питания.

**НЕ** пытайтесь открыть или отремонтировать устройство способами, не предусмотренными функциями Easi-Access.

**НЕ** превышайте в процессе работы устройства предусмотренных технических возможностей.

**НЕ** разрешайте детям пользоваться устройством без надзора взрослых.

**НЕ** ламинируйте острые или металлические предметы (например, скобы, скрепки для бумаг).



**НЕ** ламинируйте документы, чувствительные к тепловому воздействию (например, билеты, рентгеновские снимки и т.д.).

**НЕ** выполняйте ламинирование с самоклеющимися пакетами холодного отверждения.

**НЕ** допускайте ламинирования пустых пакетов.

**НЕ** пользуйтесь для очистки ламинатора острыми предметами.

## ЭЛЕМЕНТЫ УПРАВЛЕНИЯ ЛАМИНАТОРА

A	Крышка механизма открытия Easi-Access	G	Кнопки выбора (вверх/вниз/влево/вправо)
B	Регулируемая направляющая для ввода документа	H	Кнопка выбора / подтверждения («OK»)
C	Полка для упрощенной подачи документа	I	Съемный разгрузочный лоток
D	Кнопка реверса 	J	Переключатель "вкл./выкл." (в задней части)
E	Кнопка режима ожидания 	K	Боковые встроенные ручки
F	Пользовательский интерфейс с индикаторами		

## ОПИСАНИЕ ФУНКЦИЙ И ПРАКТИЧЕСКИЕ СОВЕТЫ

«Титан» работает при фиксированной температуре. До начала ламинирования от пользователя требуется лишь выбрать соответствующий пакету режим. При выборе других режимов согласно толщине пакетов нет необходимости ждать, пока устройство нагреется или охладится. Просто выберите необходимую толщину пакета, когда ламинатор достигнет обычной рабочей температуры, и сразу же приступайте к ламинированию.

### ФУНКЦИИ



#### Функция «горячей замены».

Функция «горячей замены» позволяет пользователю мгновенно чередовать режимы пакетов малой и большой толщины без долгой обработки.



#### Механизм открытия Easi-Access

Механизм открытия Easi-Access позволяет безопасно и легко открывать ламинатор для очистки и технического обслуживания.



#### Функция HeatGuard™

Обеспечивает снижение температуры поверхности ламинатора до 50% и обеспечивает более эффективную экономию энергии по сравнению с аналогичными ламинаторами.



#### Функция «Безопасный запуск»

При включении устройство по умолчанию активирует функцию безопасного запуска, настройки которого соответствуют режиму нагрева пакета толщиной 75 микрон. По необходимости можно выбрать другие температурные режимы.



#### Экономия электроэнергии

Функция автоматического выключения выключает устройство, если оно не используется в течение 30 минут, для экономии электроэнергии.

Для возврата в «Начальное» меню на любом этапе нажмите кнопку управления «влево/назад».

### ПРАКТИЧЕСКИЕ СОВЕТЫ

- Всегда помещайте ламинируемый предмет в пакет подходящего размера.
- Перед последним «чистовым» этапом ламинирования выполняйте проверочный цикл с установкой размеров и толщины, идентичных требуемым параметрам.
- В случае необходимости удаляйте избыточный материал после завершения ламинирования и охлаждения устройства.
- Для получения оптимальных результатов ламинирования используйте фирменные пакеты «Феллоуз» (Fellowes®): Enhance 80, Impress 100, Capture 125, Protect 175, Preserve 250
- При последовательной работе с пакетами различной толщины (температурных режимов) ламинирование рекомендуется начинать с более тонких пакетов.
- Подготовьте пакет и объект для ламинирования. Поместите предмет в центре пакета так, чтобы обеспечить его контакт с направляющей уплотненной кромкой. Убедитесь в соответствии пакета размерам предмета.
- Перед эксплуатацией станка ознакомьтесь с содержанием данной инструкции.

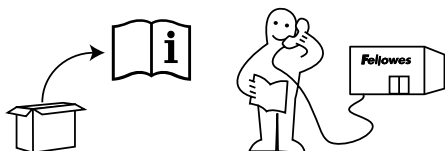
## УСТАНОВКА И ПОДГОТОВКА ЛАМИНАТОРА К ЭКСПЛУАТАЦИИ

1. Убедитесь, что устройство установлено на устойчивой поверхности. Обеспечьте достаточное количество свободного пространства (минимум 50 см) за устройством для беспрепятственного прохождения предметов через рабочую область ламинатора.
2. Выберите подходящий шнур для имеющегося источника питания. Подключите шнур питания к устройству (разъем находится в задней части).
3. Вставьте вилку шнура питания устройства в любую легко доступную сетевую розетку. Включите питание.
4. Для полной поддержки пакетов и предметов разных размеров используйте регулируемую направляющую подачи для центрирования предмета перед ламинированием. Установите разгрузочный лоток на задней панели устройства.

## ПРОЦЕСС ЛАМИНИРОВАНИЯ

5. Включите питание (переключатель питания расположен в задней части устройства).
6. Нажмите кнопку «Режим ожидания» на панели управления. Убедитесь, что включились индикаторы. Перед автоматическим выбором режима нагрева пакета толщиной 75 микрон в течение 5 секунд мигают индикатор готовности и индикатор 75 микрон. Режим работы устройства можно по необходимости изменить в любое время. Перед открытием устройство должно охладиться. Индикаторы отображают выбор следующих функций:
  - толщину пакетов 75, 100, 125, 175 и 250 микрон
  - ручное ламинирование
  - реверс
  - облегченный доступ для технического обслуживания, благодаря механизму «Easi-access»
7. Требуется выбрать необходимую толщину пакета в течение 5 секунд после включения ламинатора. В противном случае, устройство автоматически выбирает наименьшую толщину (75 микрон). Во время нагрева и охлаждения красным цветом мигает режим выбранной толщины пакета.
8. Индикатор прекращает мигать и загорается зеленым цветом при достижении ламинатором необходимого температурного режима. Устройство издает 2 коротких сигнала.
9. Вставьте предмет в открытый пакет. Убедитесь в параллельном расположении документа относительно уплотненной кромки пакета. Для каждого документа используйте пакет подходящего размера.
10. Вставьте пакет уплотненной кромкой вперед в проем для ввода. Удерживайте пакет прямо и по центру входного отверстия (не под углом). Для ориентации используйте маркировку входа.
11. После выхода из рабочей области устройства пакет находится в нагретом и мягком состоянии. Сразу же осторожно выньте пакет. Чтобы охладить пакет, положите его на плоскую поверхность. Это поможет предотвратить заедание.
12. Чтобы включить обратный ход на любом этапе процесса ламинирования, нажмите кнопку «Реверс» для извлечения пакета. Ламинатор издает повторяющиеся сигналы, мигает индикатор готовности.

## ТРЕБУЕТСЯ ПОМОЩЬ?



Наши квалифицированные специалисты готовы оказать вам помощь.

Сервисное обслуживание клиентов:  
**[www.fellowes.com](http://www.fellowes.com)**

Телефонная служба помощи по Европе:  
00-800-1810-1810

## ТЕХНИЧЕСКОЕ ОБСЛУЖИВАНИЕ С ПОМОЩЬЮ «Easi-Access™»

Ламинатор «Титан» открывается вручную путем выбора режима «открыть» (☞) на панели управления. Внимание: предохранительная защелка открывается лишь при условии, что устройство **ВКЛЮЧЕНО**.



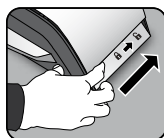
С помощью кнопок на панели управления (☞) выберите режим «открыть». Нажмите кнопку «ОК».



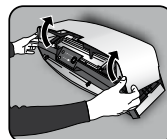
Мигает индикатор готовности; ламинатор начинает охлаждаться. Процесс может занять от 30 до 60 минут.



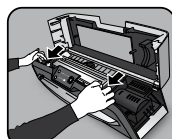
По достижению ламинатором безопасной температуры индикатор прекращает мигать и устройство издает сигнал.



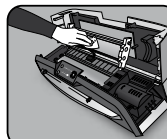
Чтобы открыть верхнюю крышку, сдвиньте назад расположенные по бокам ламинатора рукоятки, что приведет к открытию предохранительной защелки.



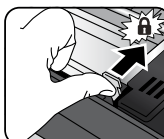
Откройте крышку двумя руками. Будут видны двигатель ламинатора и механизм ременного привода.



Для открытия механизма ременного привода потяните к себе расположенные по обе стороны механизма рукоятки зажима. Теперь можно поднять верхнюю каретку, потянув переднюю часть вверх. Поднимите каретку до тех пор, пока она не зафиксируется в верхнем положении.

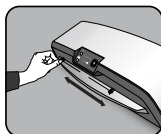


Очищая валики, соблюдайте меры предосторожности. Рекомендуется использовать для очистки специальные салфетки «Феллоуз» (CRC® 57037).



**ВНИМАНИЕ:** При закрытии механизма убедитесь в том, что рукоятки зажима находятся в верхнем положении и надежно фиксируют каретку ременного привода. Убедившись в том, что каретка зафиксирована, опустите крышку.

## РЕГУЛИРУЕМАЯ НАПРАВЛЯЮЩАЯ ПОДАЧИ



Направляющую подачи можно отрегулировать вручную (особенно при ламинировании небольших документов) для обеспечения наилучшей поддержки предметов при их введении и для предотвращения неправильной подачи.

## ВСТРОЕННЫЕ РУЧКИ



На ламинаторе «Титан» имеются встроенные ручки, позволяющие его легко и надежно перемещать. Ручками можно воспользоваться, нажав на откидные крышки.

## МЕЖДУНАРОДНАЯ ГАРАНТИЯ

«Феллоуз» гарантирует качество материала и работы всех деталей ламинатора в течение 2 лет со времени приобретения первоначальным пользователем. В случае выявления дефектов в течение гарантийного периода, «Феллоуз» исключительно за свой счет устраняет дефект путем замены либо ремонта неисправной детали на свое усмотрение. Данная гарантия не распространяется на неисправности, являющиеся следствием нарушения правил эксплуатации станка, либо его несанкционированного ремонта. Гарантийные обязательства, касающиеся товарного состояния и эксплуатационной пригодности устройства, действуют в течение ограниченного периода времени, указанного выше. «Феллоуз» не несет ответственности за ущерб, нанесенный в результате эксплуатации данного устройства. Настоящая гарантия предоставляет ее владельцу определенный перечень законных прав. Владелец гарантии может обладать другими законными правами, но имеющими отношения к содержанию данного гарантийного документа. Длительность и условия настоящей гарантии действуют во всех странах мира в рамках местного законодательства. Для получения подробной информации о порядке гарантийного обслуживания обратитесь к представителю «Феллоуз» или региональному дилеру.

## РЕГИСТРАЦИЯ ПРОДУКТА

Благодарим Вас за приобретение изделия «Феллоуз». Посетите веб-сайт [www.fellowes.com/register](http://www.fellowes.com/register), зарегистрируйте приобретенное изделие и оставайтесь в курсе последних новостей, отзывов потребителей и предложений. Информация об изделии размещена на паспортной табличке, расположенной на задней панели либо в нижней части устройства.

## ОЧИСТКА И ХРАНЕНИЕ

Отключите устройство от настенной розетки питания. Дождитесь, пока ламинатор остынет.

Для очистки наружных поверхностей устройства можно использовать влажную ткань. Не допускается использование растворителей либо легковоспламеняющихся средств для полировки поверхностей устройства.

Для удаления отходов можно использовать очищающие листы. Очистка валиков от отходов выполняется путем прогона очищающих листов через устройство, находящееся в прогретом состоянии. Для наилучшей очистки внутренних частей ламинатора смотрите раздел, описывающий функцию CleanMe, выше. Для внутренней очистки используйте только очищающие салфетки «Феллоуз» для ламинатора (№ 57037). Для поддержки оптимального режима работы рекомендуется регулярное использование очищающих листов.

## WEEE



Данное изделие относится к категории электротехнического и электронного оборудования. При утилизации станка соблюдайте Европейскую директиву об утилизации электротехнического и электронного оборудования (WEEE), а также любые другие региональные законы и предписания, касающиеся данной директивы.

Подобная информация о директиве WEEE содержится на сайте [www.fellowesinternational.com/WEEE](http://www.fellowesinternational.com/WEEE)

## ПОИСК И УСТРАНЕНИЕ НЕИСПРАВНОСТЕЙ

Проблема	Возможная причина	Решение
Не светится красный индикатор питания	Устройство не включено	Включите подачу электропитания с помощью выключателя на задней панели (возле входа питания) и подключите его к настенной розетке
Индикатор готовности не загорается в течение длительного времени	Устройство расположено в зоне повышенной температуры или влажности	Установите устройство в более прохладном и сухом месте
Пакет неплотно облегает объект ламинирования	Чрезмерная толщина объекта	Повторно выполните рабочий цикл устройства
	Возможно неправильно установлен температурный режим	Проверьте правильность выбранной толщины и повторно выполните рабочий цикл устройства
Волнистые или пузырчатые образования на пакете	Возможно неправильно установлен температурный режим	Проверьте правильность выбранной толщины и повторно выполните рабочий цикл устройства
Застревание пакета внутри устройства	Возможно замятие пакета	Нажмите кнопку обратного хода и извлеките пакет вручную. Выберите режим открытия устройства и очистите валики.
Замятие	Неправильная подача пакета (открытым краем вперед)	
	Смещение пакета от центра при подаче	
	Подача нерасправленного пакета	
Повреждение пакета после ламинирования	Подача пустого пакета	Для проверки и очистки валиков выполните рабочий цикл устройства с очищающими листами. Выберите режим открытия устройства и очистите валики.
	Повреждение валиков либо присутствие на них клейкого вещества	



# Declaration of Conformity Useful Phone Numbers

## Declaration of Conformity

### Fellowes Manufacturing Company

Yorkshire Way, West Moor Park, Doncaster, South Yorkshire, DN3 3FB, England declares that the model Titan A3 conforms with the requirements of (RoHS) the Restriction of Hazardous Substances Directive 2002/95/EEC. The Low Voltage Directive 2006/95/EC as amended by directive 93/68/EEC. The Electromagnetic Compatibility Directive 2004/108/EC as amended by directive 92/31/EEC & 96/68/EEC and the following Harmonised European Normes EN standards and IEC standards.

Information Technology Product: EN-60950-1 2006 / IEC-60950-1 2005

EMC: EN-55014-1 : 2006 EN-55014-2 / A1 : 2001 EN-61000-3-2 : 2006 EN-61000-3-3 : 2008

Itasca, Illinois, USA  
June 2009

*James Fellowes*  
James Fellowes

### Help Line

Europe 00-800-1810-1810

### Fellowes

Australia	+61-3-8336-9700
Benelux	+31-(0)-76-523-2090
Canada	+1-905-475-6320
Deutschland	+49-(0)-5131-49770
España / Portugal	+ 34 902 33 55 69
France	+33-(0)-1-78-64-91-00
Italia	+39-71-730041
Japan	+81-(0)-3-5496-2401

Korea	+82-(0)-2-3462-2844
Malaysia	+60-(0)-35122-1231
Polska	+48-(22)-771-47-40
Russia	+7-(495)-228-14-03
Singapore	+65-6221-3811
United Kingdom	+44-(0)-1302-836836
United States	+1-630-893-1600



1789 Norwood Avenue, Itasca, Illinois 60143-1095 • USA • 630-893-1600

[fellowes.com](http://fellowes.com)

Australia	Canada	Deutschland	France	Japan	Polska	United Kingdom
Benelux	China	España	Italia	Korea	Singapore	United States