



Гарантия - 12 месяцев

2-ой ремонт

Краткое описание дефекта:

подпись м.п.

1-ый ремонт

Краткое описание дефекта:

подпись м.п.

справочный телефон по сервисным центрам
8-800-333-44-64
ежедневно с 9:00 до 21:00 (московское время)
бесплатный звонок на территории РФ

УСЛОВИЯ ГАРАНТИИ

1. При покупке изделия требуйте проверки его комплектности и отсутствия внешних повреждений в Вашем присутствии. Инструкцию по эксплуатации на русском языке и правильно заполненный Гарантийный талон с указанием в нем даты продажи, печати (штампа) торгующей организации, подписи продавца. Пожалуйста, не забывайте поставить свою подпись в Гарантийном талоне. При отсутствии у Вас правильно заполненного Гарантийного талона мы будем вынуждены отклонить Ваши претензии к качеству данного изделия.
2. Гарантия предусматривает бесплатную замену неисправных узлов, деталей (кроме расходных материалов) и, связанную с этим, работу в двадцатидневный срок только в уполномоченных торговой маркой FIT Сервисных центрах. Более подробно см. Инструкцию по эксплуатации, раздел **ГАРАНТИЙНЫЕ УСЛОВИЯ**. На замененные узлы и детали предоставляется гарантия 3 месяца, если этот срок частично или полностью не поглощается гарантией на изделие.
3. В Сервисный центр изделие должно сдаваться укомплектованным и в чистом виде. При отсутствии штатной упаковочной коробки (кейса) Сервисный центр не несет ответственность за сохранность внешнего вида изделия. Бесплатный срок хранения отремонтированного изделия в Сервисном центре составляет 20 дней.
4. Во избежание недоразумений убедительно просим Вас перед началом работы с изделием внимательно ознакомиться с Инструкцией по эксплуатации, со всеми ее разделами.

С условиями гарантии ознакомлен и согласен:

Подпись: _____

Инструкция по эксплуатации

ДРЕЛЬ-ШУРУПОВЕРТ ЭЛЕКТРИЧЕСКАЯ



Дата производства: 30.05.2014

Дрель-шуруповерт электрическая сертифицирована на соответствие требованиям: ГОСТ Р МЭК 60745-1-2005, ГОСТ Р МЭК 60745-2-1-2006, ГОСТ 12.2.030-2000, ГОСТ 16519-2006, ГОСТ Р 51318.14.1-2006 Разд.4, ГОСТ Р 51318.14.2-2006 Разд.5.7, ГОСТ Р 51317.3.2-2006 Разд.6.7, ГОСТ Р 51317.3.3-2008.

Сертификат соответствия № С-СА.АЯ56.В.00481 выдан ООО «Ивановский центр сертификации и менеджмента», 153000, г. Иваново, ул. Большая Воробьевская, д. 26, тел. (4932) 41-24-56, (4932) 41-06-38, факс (4932) 41-24-56. Срок действия с 20.10.2010 по 19.10.2015.

ТЕХНИЧЕСКИЕ ХАРАКТЕРИСТИКИ

80012

Модель	80012
Мощность, Вт	320
Максимальный потребляемый ток, А	1,6
Число оборотов на холостом ходу, об/мин	0-750
Диаметр хвостовика инструмента, зажимаемого патроном, мм	0,8-10
Максимальный крутящий момент, Нм	16
Количество положений переключателя регулятора крутящего момента	16+1
Уровень звукового давления по EN 60745, не более, дБ(А)	78
Уровень вибрации по EN 60745, не более, м/сек ²	2,2
Длина кабеля электропитания, м	1,8
Габаритные размеры: длина, высота, ширина, мм	238x66x178
Рабочий диапазон температур, °С	от +5 до +40
Вес, кг	1,3

ДВОЙНАЯ ИЗОЛЯЦИЯ



Только для бытового использования



МОДЕЛЬ №. 80012

Уважаемый покупатель!

Благодарим Вас за то, что обратили внимание на изделия торговой марки **FINCH INDUSTRIAL TOOLS**, которые отличаются прогрессивным дизайном и высоким качеством исполнения. Мы надеемся, что наша продукция станет Вашим помощником на долгие годы.

Производитель: Finch Industrial Tools Canada Inc.

Адрес производителя: 1600 Steeles Avenue West Suite 228 Concord, Ontario, Canada L4K 4M2, Канада.

ОБЩИЕ УКАЗАНИЯ

- При покупке изделия в розничной торговой сети требуйте проверки его работоспособности и комплектности, а также штампа торгующей организации и даты продажи в гарантийном талоне.
- Для правильной эксплуатации и во избежание недоразумений внимательно ознакомьтесь с данной Инструкцией. Обращаем Ваше внимание на исключительно *бытовое* назначение данного изделия, т. е. оно не должно использоваться для профессиональных работ или в коммерческих целях. Для работы в профессиональных целях и объемах необходимо использовать инструмент категории **HEAVY DUTY TOOLS**.

Внимание!

для ПРЕДОТВРАЩЕНИЯ ОПАСНОСТИ ВОСПЛАМЕНЕНИЯ ИЛИ ПОРАЖЕНИЯ ЭЛЕКТРИЧЕСКИМ ТОКОМ НЕ ПОДВЕРГАЙТЕ ИЗДЕЛИЕ ВОЗДЕЙСТВИЮ ДОЖДЯ ИЛИ ВЛАГИ. НЕ ПЫТАЙТЕСЬ САМОСТОЯТЕЛЬНО ВСКРЫВАТЬ ЕГО КОРПУС. ЗА ОБСЛУЖИВАНИЕМ ИЛИ ПРИ ПОЯВЛЕНИИ НЕИСПРАВНОСТИ ОБРАЩАЙТЕСЬ ТОЛЬКО В СЕРВИСНЫЕ ЦЕНТРЫ.

НАЗНАЧЕНИЕ

Дрель-шурупверт электрическая модель 80012 (в дальнейшем - шурупверт) предназначена для выполнения следующих работ:

1. Закручивание/выкручивание шурупов, саморезов, винтов, болтов и гаек.
2. Сверление установочных отверстий в тонколистовых металлах, пластмассах и древесине для облегчения последующего закручивания шурупов и саморезов в эти отверстия.

Внимание! Шурупверт не предназначен для продолжительного использования в качестве электрической дрели!

Шурупверт имеет:

- Быстрозажимной патрон, позволяющий оперативно заменять сменный инструмент без использования специального ключа.
- Электронный выключатель с регулятором оборотов двигателя, позволяющий плавно менять скоростной режим в зависимости от характера работы.
- Фиксатор режима включения, позволяющий снизить напряжение пальцев кисти руки при длительной работе.
- Переключатель реверса (направления вращения двигателя), позволяющий эффективно применять инструмент при монтаже и демонтаже конструкций.
- Регулятор крутящего момента, позволяющий изменять усилие при закручивании или откручивании шурупов.
- Резиновые накладки на ручке и корпусе, препятствующие выскальзыванию инструмента из рук.
- Быстрый доступ к щеткам двигателя, облегчающий осуществление планового технического обслуживания шурупверта.
- Двойную электрическую изоляцию активных частей электропривода, позволяющую работать без применения индивидуальных средств защиты от поражения электрическим током и без заземления шурупверта.

КОМПЛЕКТ ПОСТАВКИ*

- Инструкция по эксплуатации;
 - Шурупверт*;
 - Запасные щетки**;
 - Коробка упаковочная**.
- * производитель имеет право на конструктивные изменения с целью улучшения качества и дизайна, а также на изменение комплектации изделия.
** принадлежности являются расходным материалом и на них гарантийные обязательства не распространяются.

МЕРЫ БЕЗОПАСНОСТИ

Безопасная эксплуатация изделия возможна только после внимательного изучения потребителем настоящей Инструкции перед проведением работ и при соблюдении всех требований, изложенных в ней.

ВНИМАНИЕ! Запрещается эксплуатация изделия

1. Во взрывоопасных помещениях или помещениях с химически активной средой.
2. В условиях воздействия капель и брызг, а также на открытых площадках при атмосферных осадках.
3. При несоответствии характеристик электрической сети, имеющейся в месте подключения, следующим значениям: напряжение 220В ±10% переменного тока с частотой 50 Гц.
4. При неисправной электропроводке или электрической розетке, а так же если их токовые параметры ниже требуемых со стороны изделия (см. раздел **ТЕХНИЧЕСКИЕ ХАРАКТЕРИСТИКИ**).
5. При обнаружении перед работой или возникновении во время работы хотя бы одной из следующих неисправностей:
 - Повреждение электрического кабеля или штепсельной вилки;
 - Искрение щеток на коллекторе, сопровождающееся появлением кругового огня на его поверхности;
 - Появление дыма или запаха, характерного для горячей изоляции;
 - Неисправность или нечеткая работа выключателя;
 - Вытекание смазки из вентиляционных прорезей или редуктора;
 - Появление нехарактерных звуков (стука);
 - Поломки или трещины в деталях корпуса изделия;
 - Повреждение рабочего инструмента (биты).

ВНИМАНИЕ! При эксплуатации изделия запрещается:

1. Заземлять изделие.
2. Оставлять без надзора машину, подключенную к электросети.
3. Передавать машину лицам, не имеющим права пользоваться ею.
4. Работать с приставных лестниц.
5. Натягивать и перекручивать электрический кабель, подвергать его нагрузкам.
6. Превышать предельно допустимую продолжительность работы (см. раздел **РЕКОМЕНДАЦИИ ПО РАБОТЕ**).
7. Передавать шурупверт для эксплуатации лицам моложе 18 лет, либо лицам, не имеющим навыков работы с данным шурупвертом, которые не прошли инструктаж по правилам безопасности и не прочитали данную Инструкцию.

Для предотвращения опасности поражения электрическим током, травмы, пожара или поломки инструмента всегда нужно принимать во внимание следующее:

1. Учитывайте влияние окружающей среды:
 - Не подвергайте изделие воздействию атмосферных осадков;
 - Не пользуйтесь изделием поблизости от легковоспламеняющихся жидкостей и газов;
 - Не пользуйтесь изделием для обработки сырых материалов;
 - Позаботьтесь о хорошем освещении.
2. Избегайте физического контакта с заземленными объектами (металлическими трубами, батареями и т.д.).
3. Перед началом работы проверяйте рабочую зону на наличие скрытых коммуникаций (газопровода, водопровода, электрической или телефонной проводки и т.д.).

4. Не позволяйте посторонним людям и животным приближаться к месту работы.
5. При работах связанных с образованием пыли пользуйтесь пылеуловителями, особенно в закрытых помещениях.
6. При работе в помещениях с повышенной концентрацией пыли или мелких опилок для предотвращения электрического пробоя необходимо использовать устройства токовой защиты.
7. Не подвергайте изделие перегрузкам:
 - Используйте его строго по назначению;
 - Используйте только рекомендованный и исправный сменный инструмент (биты, сверла и т.д.).
 Неисправный сменный инструмент - это сломанный, тупой или искривленный (приводящий к биению) инструмент;
 - Исключите при работе падение оборотов или остановку двигателя вследствие чрезмерной подачи или заклинивания инструмента.
8. **При заклинивании немедленно выключите изделие!**
 8. Правильно обращайтесь с электрическим кабелем изделия:
 - Не носите изделие, держась за кабель;
 - Для отключения изделия от сети беритесь за штепсельную вилку, а не за кабель;
 - Кабель должен быть защищен от случайного повреждения (острыми гранями, движущимся рабочим инструментом и т.д.);
 - Не допускайте непосредственного соприкосновения кабеля с горячими и масляными поверхностями;
 - Если кабель поврежден в процессе работы, то, не касаясь его, выньте вилку из розетки и замените электрический кабель в Сервисном центре.
 9. Избегайте непреднамеренного включения:
 - Следите за тем, чтобы при подключении к сети изделие было выключено;
 - Отключайте изделие выключателем при внезапной остановке (вследствие исчезновения напряжения в сети, заклинивания движущихся деталей и т.п.);
 - Не переносите подключенное к сети изделие, держа палец на выключателе.
 10. Пользуйтесь, в случае необходимости, электрическими сетевыми удлинителями промышленного производства, рассчитанными на ток, потребляемый Вашим изделием (см. раздел **ТЕХНИЧЕСКИЕ ХАРАКТЕРИСТИКИ**).
 11. Носите подходящую одежду и используйте защитные средства (защитные очки, пылезаститная маска, наушники и т. д.).
 12. Надежно закрепляйте обрабатываемую деталь:
 - При необходимости пользуйтесь тисками или струбциной;
 - Запрещается зажимать в тиски само изделие.
 13. Содержите в порядке рабочее место. Прежде чем включить изделие, проверьте, не забыли ли Вы убрать из зоны работы ключи, отвертки и другой вспомогательный инструмент.
 14. Всегда будьте внимательны:
 - Используйте защитные аксессуары изделия;
 - При всех видах работы обязательно держите шуруповерт обеими руками так, чтобы не закрывать вентиляционные прорези;
 - Не отвлекайтесь во время работы, выполняйте ее вдумчиво;
 - Старайтесь работать в устойчивом положении, постоянно сохраняя равновесие, причем инструмент и обрабатываемая поверхность должны находиться в поле Вашего зрения;
 - Подносите изделие к материалу, с которым будете работать, только после включения шуруповерта и набора оборотов двигателем;
 - По окончании работ, во время перерыва или перед заменой сменного инструмента после выключения шуруповерта не кладите его на какую-либо поверхность, прежде чем патрон полностью не остановится, т. к. он может зацепиться за поверхность, что приведет к потере контроля над изделием и серьезным травмам. Затем обязательно отключите шуруповерт от электросети. Замену сменного инструмента производите только после его остывания до приемлемой температуры;
 - Не допускайте механических повреждений, ударов, падения изделия на твердые поверхности и т.п.;
 - Оберегайте шуруповерт от воздействия интенсивных источников тепла или химически активных веществ, а также от попадания жидкостей и посторонних твердых предметов внутрь изделия.

КОНСТРУКЦИЯ И ДЕТАЛИ

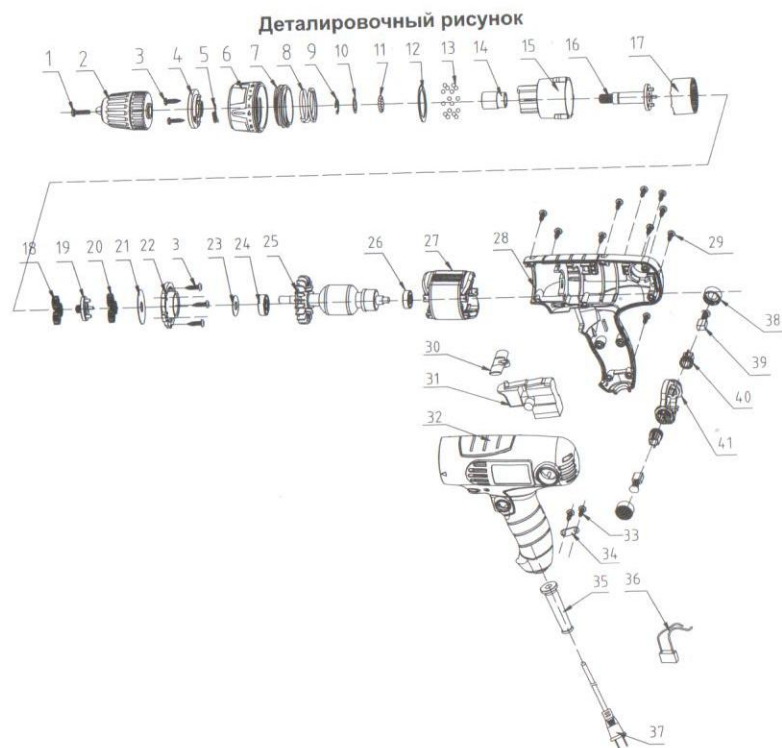
Органы управления и регулировки



1. Патрон
2. Переключатель регулятора момента
3. Переключатель реверса (направления вращения двигателя)
4. Выключатель с регулятором оборотов двигателя
5. Фиксатор выключателя
6. Крышка щеткодержателя
7. Кабель электропитания

Рис. 1

ПОДГОТОВКА К РАБОТЕ



№	Наименование	К-во, шт.	№	Наименование	К-во, шт.
1	Контрвинт М5х22 (л.р.)	1	22	Фланец	1
2	Патрон	1	23	Уплотнитель	1
3	Саморез ST3х16	5	24	Подшипник 608-2RS	1
4	Крышка торцевая	1	25	Ротор	1
5	Пружина фиксатора	1	26	Подшипник 607 ZZ	1
6	Крышка регулятора момента	1	27	Статор	1
7	Гайка-регулятор момента	1	28	Полукорпус правый	1
8	Пружина регулятора момента	1	29	Саморез ST3,5х14	10
9	Кольцо стопорное	1	30	Клавиша переключателя реверса	1
10	Шайба 18,0х12,5х0,5	3	31	Регулятор оборотов FA2-5/1BEK	1
11	Шарик D3	16	32	Полукорпус левый	1
12	Шайба	1	33	Саморез ST4,2х10	2
13	Шарик D4	16	34	Фиксатор кабеля	1
14	Корпус регулятора момента в с/б	1	35	Защита кабеля	1
15	Корпус регулятора момента в с/б	1	36	Конденсатор 0,1мкФ 250В	1
16	Ось шпинделя	1	37	Кабель с вилкой	1
17	Шестерня внутренняя	1	38	Крышка щеткодержателя	2
18	Шестерня второй ступени	3	39	Щетка	2
19	Шестерня передаточная	1	40	Гильза	2
20	Шестерня первой ступени	3	41	Щеткодержатель	1
21	Шайба	1			

Рис. 2

Внимание!

- Используйте шуруповерт и аксессуары в соответствии с настоящей Инструкцией и в целях, для которых они предназначены;
- Использование шуруповерта для других операций и в иных целях, чрезмерная перегрузка или непрерывная работа свыше 15 минут могут привести к его выходу из строя;
- Ознакомьтесь с разделом **МЕРЫ БЕЗОПАСНОСТИ** и выполняйте изложенные в нем требования.

Включение/Выключение**Включение**

- Установите переключатель реверса **3** (см. рис.1) вправо или влево, в зависимости от нужного направления вращения.

- Нажмите, плавно увеличивая усилие, кнопку выключателя **4** (см. рис.1).

Шуруповерт включится, причем обороты двигателя будут расти по мере утапливания кнопки.

- Режим работы с низкими оборотами и, следовательно, с пониженной мощностью двигателя, является кратковременным.

- Для продолжительной работы можно зафиксировать включение, для чего после набора оборотов двигателем необходимо нажать кнопку фиксатора выключателя **5** (см. рис.1). Теперь кнопку выключателя можно отпустить.

Выключение

- Просто отпустите кнопку выключателя **4** или, нажмите и отпустите ее, если предварительно была нажата кнопка фиксатора **5**.

Внимание! Не рекомендуется пользоваться фиксатором в тех случаях, когда в процессе работы есть необходимость быстро выключать шуруповерт.

Переключение направления вращения

Переключатель реверса **3** (см. рис.1) позволяет изменять направление вращения двигателя и, следовательно, патрона на противоположное (реверс). В положении **R** патрон вращается по часовой стрелке, а в положении **L** - против часовой стрелки.

Внимание! Переключение в режим реверса и обратно можно производить только после выключения шуруповерта.

Установка сменного инструмента

Шуруповерт укомплектован быстрозажимным патроном, позволяющим переставлять сменный инструмент без специального ключа.

Установка

- Отключите шуруповерт от сети;
- Удерживая заднюю часть патрона **1** (см. рис.1), вращайте переднюю против часовой стрелки, пока губки патрона не разойдутся достаточно. Вставьте хвостовик сменного инструмента в патрон и, удерживая заднюю часть патрона, вращайте его переднюю часть по часовой стрелке для фиксации хвостовика. Окончательно зажмите инструмент, вращая переднюю и заднюю части патрона навстречу друг другу.

Извлечение

- Отключите шуруповерт от сети;
- Удерживая заднюю часть патрона **1** (см. рис.1), вращайте переднюю против часовой стрелки, пока губки патрона не разойдутся достаточно;
- Извлеките сменный инструмент.

Переключатель регулятора крутящего момента редуктора

Переключатель регулятора крутящего момента редуктора **2** (см. рис.1), далее переключатель момента, в положениях 1 - 8 ограничивает величину крутящего момента редуктора шуруповерта, причем меньшей цифре соответствует меньший момент. В положении, имеющем условное изображение сверла, момент редуктора не ограничен. Для установки переключателя момента в нужное положение совместите соответствующий знак на переключателе со стрелкой на корпусе.

Чтобы не сорвать шлицы шурупов, винтов и т. д. при закручивании или выкручивании, следует начинать работу с положения 1.

Первое включение

- Распакуйте изделие и произведите осмотр комплекта поставки на предмет отсутствия внешних механических повреждений.

2. **Внимание!** Если при транспортировке температура окружающей среды была ниже +10°C, перед дальнейшими операциями необходимо выдержать изделие в помещении с температурой от +10 до +35°C и относительной влажностью не выше 80% не менее четырех часов. В случае образования конденсата на корпусе или деталях изделия его эксплуатация или дальнейшая подготовка к работе **запрещена** вплоть до полного высыхания конденсата.

3. Установите и надежно закрепите сменный инструмент (см. подраздел **Установка сменного инструмента**). При предпродажной проверке выполнение данного пункта необязательно.

4. Убедитесь, что шуруповерт выключен. Для этого нажмите до упора и отпустите клавишу выключателя. Подключите кабель электропитания к электрической сети.

5. Включите шуруповерт (см. подраздел **Включение/Выключение**) и дайте ему поработать без нагрузки около трех минут на максимальных оборотах.

Внимание! Некоторое время возможно повышенное искрение щеток, т. к. происходит их притирание к коллектору, а из вентиляционных прорезей корпуса могут вылетать мелкие фрагменты смазки.

6. Проверьте функционирование выключателя, фиксатора, переключателя реверса (см. подраздел **Переключение направления вращения**) и патрона.

7. Если проверки прошли успешно – можете приступать к работе.

В противном случае обратитесь за консультацией в торгующую организацию или Сервисный центр.

РЕКОМЕНДАЦИИ ПО РАБОТЕ

1. Внимательно ознакомьтесь с предыдущими разделами и выполняйте изложенные в них требования.

2. Перед началом работы проверьте функционирование шуруповерта:

- Установите требующийся инструмент (см. подраздел **Установка сменного инструмента** предыдущего раздела). Проверьте, что он надежно и правильно установлен;

- **Внимание!** Перед подключением кабеля электропитания к электрической сети убедитесь, что шуруповерт выключен. Для этого нажмите до упора и отпустите клавишу выключателя.

- Проверьте работу шуруповерта в течение 10 сек. без нагрузки (см. раздел **ПОДГОТОВКА К РАБОТЕ**, подраздел **Включение/Выключение**).

3. **Помните!**

- Использование шуруповерта в качестве электрической дрели допускается только кратковременно - для предварительного сверления неглубоких отверстий под устанавливаемые элементы крепежа (шурупы и саморезы). При этом время непрерывной работы не должно превышать двух минут с последующим перерывом не менее десяти минут. Во всех остальных случаях **использование шуруповерта в качестве дрели запрещено**.

- Продолжительность непрерывной работы шуруповерта не должна превышать 15 минут с последующим перерывом не менее двадцати минут.

- Суммарная продолжительность работы изделия не должна превышать 50 часов в год.

- Изделие рассчитано на эксплуатацию при температуре окружающей среды от +5 до +40 °С.

- В шуруповерте используется редуктор планетарного типа, что приводит к незначительному бою шпинделя. С учетом области применения таких изделий, это обстоятельство не является недостатком.

- **Запрещается** прикладывать к инструменту радиальные (боковые) усилия.

- Работа на пониженных оборотах является дополнительной функцией, поэтому продолжительность непрерывной работы изделия в этом режиме не должна превышать одной минуты с последующим перерывом не менее пяти минут.

4. Не прикладывайте к шуруповерту во время работы большого усилия, т. к. при этом обороты двигателя и, следовательно, производительность падают, а также появляется угроза вывести из строя двигатель. Осевое усилие на инструмент не должно превышать 5 кг.

5. Не допускайте попадания пыли в вентиляционные прорези шуруповерта, что приводит к его перегреву. Следите за температурой корпуса в районе редуктора и двигателя, которая не должна превышать 50 °С. При перегреве дайте поработать шуруповерту на холостых оборотах 30 - 60 секунд и выключите его для остывания и удаления пыли (см. раздел **ОБСЛУЖИВАНИЕ**).

Внимание! Наличие пыли в вентиляционных прорезях и внутри изделия является нарушением правил эксплуатации и основанием для снятия его с гарантийного обслуживания.

6. Перед закручиванием шурупов просверлите начальное отверстие под винтовую нарезку и, если требуется, отверстие для не нарезанного участка шурупа.

7. Биты могут устанавливаться либо непосредственно в патрон (если биты длинные), либо с использованием адаптера для бит. Следите за тем, чтобы тип (PH, PZ и т.д.) и № биты соответствовал форме шлица шурупа.

8. При выкручивании сильно затянутых шурупов рекомендуется 1 - 2 оборота сделать обычной мощной отверткой.

ОБСЛУЖИВАНИЕ

Внимание! Перед проведением ниже описанных работ убедитесь, что кабель электропитания шуруповерта отключен от электрической сети.

Обслуживание включает в себя ежедневную очистку шуруповерта, в первую очередь его вентиляционных прорезей и патрона, от пыли и грязи.

После работы в помещениях с повышенным содержанием пыли или мелких опилок, а так же после перегрева (см. раздел **РЕКОМЕНДАЦИИ ПО РАБОТЕ**, п.5) необходимо продуть вентиляционные прорези, двигатель и патрон сжатым воздухом.

Регулярно смазывайте губки патрона небольшим количеством индустриального масла.

При попадании масла на корпус шуруповерта необходимо протереть его ветошью, слегка смоченной уайтспиритом. После этого корпус шуруповерта необходимо вытереть насухо.

Через каждые 50 часов эксплуатации, но не реже одного раза в год, осуществляйте профилактический послегарантийный осмотр с заменой щеток и смазки шуруповерта в уполномоченных на это Сервисных центрах.

ХРАНЕНИЕ

Хранить изделие следует после проведенного в полном объеме обслуживания в отапливаемом помещении с относительной влажностью не выше 80% при температуре не ниже +5°C.

ЗАЩИТА ОКРУЖАЮЩЕЙ СРЕДЫ И УТИЛИЗАЦИЯ

Когда изделие, дополнительные принадлежности и упаковка придут в негодность, примите меры по экологически чистой их утилизации в соответствии с законодательством РФ.

Не сжигать!

ГАРАНТИЙНЫЕ УСЛОВИЯ

1. При покупке изделия требуйте проверки его комплектности и исправности в Вашем присутствии. Инструкцию по эксплуатации на русском языке и правильно заполненный Гарантийный талон с указанием в нем даты продажи, печати (штампа) торгующей организации, подписи продавца. Пожалуйста, не забывайте поставить свою подпись в Гарантийном талоне. При отсутствии у Вас правильно заполненного Гарантийного талона мы будем вынуждены отклонить Ваши претензии к качеству данного изделия.

2. Во избежание недоразумений убедительно просим Вас перед началом работы с изделием внимательно ознакомиться с Инструкцией по эксплуатации, со всеми ее разделами.

3. Правовой основой настоящих гарантийных условий является действующее законодательство и, в частности, Закон РФ от 7 февраля 1992г. № 2300-1 "О защите прав потребителей" (со всеми изменениями).

4. Срок службы изделия составляет 3 года с момента его приобретения.

5. Наши гарантийные обязательства распространяются только на неисправности, выявленные в течение гарантийного срока, равного одному году с момента приобретения, и обусловленные производственными, технологическими или конструктивными дефектами, допущенными во вине изготовителя.

6. Гарантийные обязательства прерываются **немедленно** в случае несанкционированного изменения конструкции изделия.

7. **Гарантийные обязательства не распространяются на:**

7.1. Неисправности изделия, возникшие в результате:

- Несоблюдения потребителем предписаний Инструкции по эксплуатации;
- Механического повреждения, вызванного внешними или любыми иными воздействиями;
- Использования изделия в профессиональных или коммерческих целях и объемах;
- Использования изделия не по назначению;
- Стихийного бедствия;
- Неблагоприятных атмосферных и иных внешних воздействий на изделие, таких как дождь, снег, повышенная влажность, нагрев, агрессивные среды;
- Несоответствия параметров электропитания требованиям Инструкции по эксплуатации;
- Использования аксессуаров, расходных материалов и запчастей, не рекомендованных или не одобренных изготовителем;
- Попадания внутрь изделия или засорения вентиляционных прорезей большим количеством пыли, опилок, стружки и т. п. отходов или посторонних предметов.

7.2. Изделия, подвергшиеся вскрытию или ремонту неуполномоченными лицами.

7.3. Принадлежности и запасные части, вышедшие из строя вследствие естественного износа, такие как угольные щетки, шестерни, ремни, насадки, шлифовальные и полировальные диски, полировальные чехлы, аккумуляторные и обычные батареи, другие расходные материалы.

7.4. Неисправности, возникшие вследствие ненадлежащего обращения или хранения изделия:

- Наличие ржавчины на металлических элементах изделия;
- Наличие окислов на коллекторе;
- Механические повреждения кабеля электропитания и деформация вилки кабеля из-за низкого качества электрической розетки или проводки;
- Сколы, царапины, сильные потертости корпуса;
- Неисправности, возникшие в результате перегрузки изделия или неправильной установки расходных материалов и сменного инструмента, что привело к выходу из строя электродвигателя или других узлов и деталей.

К безупречным признакам перегрузки относятся:

- Деформация или оплавление пластмассовых деталей и узлов изделия;
- Появление окалины на коллекторе и угольных щетках;
- Одновременный выход из строя ротора и статора электродвигателя;
- Деформация или обугливание изоляции проводов.

Техническое освидетельствование изделия на предмет установления гарантийного случая производится только в уполномоченных на это Сервисных центрах.

ГАРАНТИЙНЫЙ ТАЛОН

Гарантийный талон АА № _____

Заводской номер _____

Наименование товара _____

Дата покупки _____

Тип, модель _____

Печать магазина, подпись _____

Список региональных сервисных центров

Абакан, деп. Хакасия, ИП Голубинский Г.Ю., (3902)22-79-44, ул. Виткина, 18	Омск, ИП Балаев Ю.Е., (3812)24-92-91, 24-74-65, ул. Гусарова, 30, ул. Жукова, 91
Амурск, ИП Бекетов В.А., (424)22-65-43, пр. Мира, 7, маг. «Новая»	Орск, СЦ «МС-Сервис-Плюс», (3537)35-98-75, ул. Нефтяников, д. 11
Анапа, ИП Долганов М.В., 8-918-261-54-10, ул. Промышленная, 11	Пенза, ИП Мызников О.В., (8412)30-56-60, ул. Кирова, д. 1/1
Ангарск, СЦ «ДВТ», (395)55-76-03, ул. Чайковского, 48, маг. «Олимпикада»	Пермь, ИП Терина А.В., (8412)20-27-77, ул. Циолковского, д. 147
Архангельск, ООО «Архлес-сервис», (8182)29-35-86, Тиме, 23	Пермь, ООО «Профессорская», (342)219-05-24, 268-93-32, ул. Героев Хасана, д. 92, база «Термиметалл»
Архангельск, СЦ «УниСервис», (8182)27-69-12, ул. Суворова, 12	Петрозаводск, ИП Азизова Ю.Р., (8142)58-39-83, пр. Ал. Невского, 56
Астрахань, ИП Попова Е.В., (85)255-97-00, ул. 5-ая Литвиная, 30	Петрозаводск-Камчатский, ООО «Электронструмент - Сервис», (4152)26-44-74, ул. Тушканова, 14, кв. 106
Барнаул, ООО «ИнструментСервис», (3852)74-75-77, пр. Ленина, 195	Печора, ООО «ЦентриИнструмент», (8214)27-23-12, Печорский пр. 88а
Белорецк, ИП Матвеев В.А., (34792) 4-33-10, ул.Кирова, 60, маг. «Уралочка»	Плесск, Арханг. Обл., ООО «Спецкомполет», (8183)27-13-72, ул. Котлярова, 14
Благовещенск, СЦ «НИМАС», (162)55-84-37, ул. 5 Хмельницкого, д. 112	Прокляевск, ООО «ТерраформДри», (3946)69-95-77, ул. Горького, 28А
Братск, ООО «Лего», (3953)40-90-33, Индустриальный проезд, 5а, стр. рин «Элегант», БЦ 15 пав.	Псков, ИП Давидов К.В., 8-902-494-28-24, ул. Петрова, д. 147
Брянск, ООО «ГРК «Жестройнструмент», (4832)58-92-25, ул. Валы Сафоновой, 56а	Псков, ИП Лашова О.А., (812)72-32-01, ул. 128 Стрелковой Дивизии, 33
Брянск, ИП Савиных А.И., (4832)58-91-23, ул. 3-го Интернационала, 2,2	Пятигорск, ИП Колпаев А.М., 8-905-489-25-30, ул. Гагарина, 3
В.Новгород, ЧП Якуша В.А. (Мир инструмента), 8-960-204-44-77, ул. Кочетова, 23, корп. 2	Рязань, ООО «Гарант-Сервис», (4912)76-88-01, ул. Ленинского Комсомола, 5, офис 29
Великий Устюг, ИП Дыбов Б.П., (817)382-05-03, ул. Красноармейская, 73, ТВЦ«Мираж»	Салават, ИП Аптуган С.Н., 8-917-423-96-52, ул. Колхозная, 46, маг. «Погода в доме»
Владивосток, ИП Соколов С.П., (423)248-81-37, ул. Кирова, 18	Самара, ИП Сидорова И.В., (8462)26-06-99, ул. Советской Армии, 95а
Владимир, ИП Центровой П.В., (4922)71-63-05, ул. 1-ая Невская, 14	Санкт-Петербург, ООО «МАКСИ СЕРВИС ПЛЮС», (812)941-46-85, Лысковой пр., 260, корп.4
Волгоград, ИП Силинских В.А., (8442)74-13-31, ул. 98 Гагаринская, 9	Саранск, ООО «Фитес», (8342)32-32-21, ул. Полянская, 68а
Волгоград, ИП Марченко Ю.И., (863)925-14-27, ул. Степняк, 179, «Быттехника»	Саратов, ИП Петряненко В.В., (8452)64-86-87, Ташкент, 23
Вологда, ИП Алимаш В.В., (8172)52-65-52, Октябрьская ул., 51	Северодвинск, ЧП Андусков О.П., (8184)50-11-21, ул. Портовая, 11
Волгодонск, СЦ «Бываловский», (817)271-64-53, ул. Ярославская, 30	Северодвинск, СЦ «УниСервис», (8184) 50-31-84, ул. Воронина, 27, корп. А
Воронеж, ЧП Бабкин И.А., (4732)60-09-08, 40-57-73, ул. Богдана Хмельницкого, 46	Сергиев Посад, ИП Мушин Р.В., (495)94-94-79, пр. Красной Армии, 253А, оф. 5
Дмитрийград, ИП Шубин В.Н., (8423)7-73-11, ул. Чайковского, 3, маг. «Электронструменты»	Свердловск, ИП Бекетова Г.А., (496)776-12-80, Свердловск шоссе, 6
Екатеринбург, ИП Сидорова И.А., (851)272-77-30, ул. Дамы Зверева, 12	Слюдянка, ИП Сизоненко М.И., (39544) 5-13-14, ул. Кирова, д.2а/1
Ессентуки, СЦ «Мастер Фит», (8793)471-46-82, ул. Курганная, 23а	Смоленск, СЦ «Вега», (4812)62-02-42, ул. Нормандия Неван, 35
Иваново, ООО «Мастерская на улице Зерлево», (4932)32-67-44, ул. Зеленой, 19	Смоленск, СЦ «Рубин», (4812)62-29-79, ул. 25 Сентября, 9
Ижевск, ООО «Бизнестехника», (3412)24-96-90, ул. Кирова, 172, территория «д.а «Редуктор»	Ставрополь, СЦ ООО «Бизнестехника», (8652)74-01-91, ул. 50 лет ВЛКСМ, 8/1
Ижевск, ООО «ИзвестСервис», (3412)44-02-36, Волынское шоссе, 146	Ставрополь, ООО «Дом в Сталь», (8652)94-48-56, ул. Дзержинская, 35/1
Иркутск, СЦ «Энерджи», (3952)34-91-27, 34-82-88, ул. Лисарина, 18А, 2 (3952)67-04-43, ул. Софьи Стальской, 2а, 3 (3952)44-71-65, 44-74-45, пер. 15 Советская, 2	Стерлитамак, ОАО «Быттехника», (3473)25-60-04, 25-11-17, ул. Мира, 26
Иркутск, ИП Чесноков А.А., (3455)176-474, Малая Садовая, 207А	Сыктывкар, ООО «Мастерской плюс», (8212)24-95-27, 29-14-20, Октябрьский пр., 136, маг. «Мастерской»
Казань, ООО «Санда», (843)55-93-32, ул. Карла Цетина, 26	Сыктывкар, ИП Романов Р.М., (8212)63-63-46, Булаканов, 53Д, маг. «Инструменты»
Капуста, ООО «Бизнестехника», (4842)79-09-59(58)	Тамбов, Мастерская ЭРО, (4752)57-72-38, Маршальское шоссе, 30
Капуста, ООО «Проминструмент», (4842)59-06-12, ул. Поле Свободы, 33	Тамбов, ООО «Инструмент Сервис», (4822)44-46-39, ул. Ленина, 77 маг. «Инструмент-сервис»
Камарово, СЦ «Ибушка», (3842)75-29-98, ул. Ставская, 159/3	Тверь, ИП Москвитин С.В., (8212)79-08-21(29), Волжскокамский пр., 25, корп. 1, маг. «Лучший инструмент»
Краснодар, ИП Сидорова И.А., (861)272-77-30, ул. Нефтяников, 38	Томск, ИП Загородный А.И., (3822)26-53-39, пр.Комсомольский, 44, маг. «Энтузиаст»
Красноярск, СЦ «Экстратехника», (3912) 93-54-33, 81-12-92, ул. Дудинская, 1, пом.щ. «В»	Томск, ПЦ «Томь», (3822)26-44-42, ул. Герцена, 67
Красноярск, ИП Прохорова В.В., (3912)21-17-81, ул. Красной Гвардии, 24, оф. 108 (маг. «Афганка»)	Турнава, СЦ «Дом инструмента», (4872) 29-23-96, Оловянное шоссе, д. 78
Красноярск, АСЦ «Прогресс», (3912)99-65-89, ул. Калинина, 89, стр. 1	Тула, СЦ «Мастер», (4872)70-06-60(81)01, ул. Кауля, 9а
Курган, ИП Хисурин А.Д., 8-841-57-3-49(65), ул. Калинина, 214, маг. «СпецТехника»	Тула, СЦ «Металполис», (4872)35-55-01, Николая Рулева, 12, (4872) 42-26-25, ул. Марата, 24-А
Курган, ООО «Уралтехсервис», (352)24-00-12, ул. Куйбышевская, 145	Тюмень, СЦ «Ковель», (3452)42-00-18, ул. Автодорожная, 1а
Курск, ИП Востри И.И., 8-910-740-91-59, ул. В. Лукина, 6 (во дворе Подросткового рынка)	Улан-Удэ, ИП Голваев С.Н., 8-924-754-00-38, пр. Автомобилистов, д.5
Липецк, ИП Соболева Г.Ю., (4742)40-10-72, ул. Мичуриня, 46	Улан-Удэ, ИП Киркина О.Ю., (3012)43-70-94, ул. Силивановой, 8а
Магнитогорск, ООО «Электрон-Холд», (3519)35-24-74, пр. Ленина, 98/1	Ульяновск, ИП Столяков Ю.И., (8422)55-35-03, ул. Темурашова, 8
Магнитогорск, ИП Семин Л.П., (3537)93-18-56, ул. Герцена, 1	Ульяновск, ИП Тетеревников В.В., (8422)68-16-94, 63-51-48, ул. Коммунистическая, 40
Мелеуз, СЦ «Забота», (3476)43-39-39, ул. Южная, 1а, ТД «Забота»	Усолье-Сибирское, ИП Антонов В.М., 8-950-105-33-56, ул. Радикалидзе 31, рынок «Элегант»
Минск, ИП Машковец Д.И., (3513) 52-02-85, ул. 8-го Марта, 169 маг. «Профи»	Уфа, ООО «ЦентриИнструмент», (8214)27-57-57, ул. Ленина, 57
Минусинск, ИП Голубинский Г.Ю., (3912) 2-07-13, ул. Свердловская, 6	Уфа, ИП Филимонова А.В., (3216)74-81-01, ул. Обманова, 14, стр. 1
Москва, ПБОЮП Цивель С.В., (499)186-21-91, Беринга проезд, 1	Хабаровск, ООО «Сандфаст», (4212)27-14-30, 27-14-31, Гарькина ул., 22
Москва, ООО «Ринструм», (495)443-69-73, Герцена, 18, корп. 2	Чебоксары, ИП Харитонян А.Н., 8-902-288-34-77, ул. Гайдара, д.10, рынок «Ярмарка», 7 рад, 31 место
Мурманск, ИП Гиренко С.Г., (8152)47-47-25, пр. Ленина, 45	Чебоксары, ЗАО «Телерадиосервис», (8352)66-27-54, Маршальское шоссе, 9, (8352)62-31-49, ул. Гагарина, 1/1, (8352)63-20-88, ул. Гагарина, 36, (8352)61-15-42, ул. Яковлева, 6
Мурманск, ИП Пивновкин Ч., (815)225-20-18, ул. Дзержинского, 26	Челябинск, ИП Шарникова А.А., (3522)20-52-20, ул. Кадыр Маржа, 12, оф. 27
Набережные Челны, СЦ «Элемент», 1 (855)333-23-12, 46-56-76, пос. Зиб, Сармановский тракт, 17/1/1, 2 (855)33-23-12, 46-56-76, пр. Х. Туфаня, 40/0А	Чита, ИП Ларионов А.Г., (3022)20-52-20, ул. Кадыр Маржа, 12
Находка, ИП Бондаренко Е. П. СЦ «Ротор», (4236)62-51-62, ул. Нахимовская, 14-а, оф. 112	Чита, ООО «Спавет-Сервис», (3022)24-51-01(07), ул. Шолова, 100
Находка, ООО «МегаОптДВ», (4236)62-33-56, ул. Шоссейная, 96	Чита, ООО «21 Веб-сервис», (3022) 44-09-03, ул. 9 Января, 35 «б», оф. 4
Новиоленское, СЦ «Электрон 21 век», (4236)62-06-70, 68-35-15, ул. Молодежная, 9	Энгельс, ИП Золотов В.Н., (8453)56-46-87, ул. Студенческая, 9а
Новокузнецкий, ИП Сагарданов С.М., 8-918-748-78-47, ул. Бульвар Мира, 236, маг. «Строймаркет»	Энгельс, Ключников А.В., (8453)76-60-44, ул. Волжца, 1, маг. «Меридиан»
Новороссийск, ООО ЛТО «Сорусервис», (8114)73-52-91, ул. Друбы Народов, 18	Ключ-Салянский, ИП Пронина А.А., (4242)77-52-97, пр. Мира, 2 (пер. «Мельничобината»)»
Новокузнецкий, ИП Диденко А.П., (955)571-15-35, ул. Советская, 35	Якутск, ООО «Илюна», (4112)35-75-21, ул. Автодорожная, 11/3
Н. Новгород, СЦ «АГА-Сервис», (831)251-68-76, ул. Казарькова, 65	Ярославль, ООО «Рембыттехника», (4852)75-11-11, ул. Угличская, 52
Н. Новгород, «Ремонт бытовой техники», (831)220-84-94, 413-82-91, ул. Марата, 51	
Новий Тагил, ИП Басманов Л.В., (3435)46-08-44, ул. Целиковского, 43	
Новоуральск, ИП Захарова Т.А., (384)35-71-05, ул. Селекционная, 11 маг. «ИнСтрой»	
Новосибирск, СЦ «Фитес», (383)303-1128, Толмачевское шоссе, 19	
Октябрьский, СЦ «Мастер-Помощь», 8-927-349-29-48, ул. Островского, 6а, маг. «ЭкспертизаТехника»	

Краткое описание дефекта:

Краткое описание дефекта: