

Уважаемый покупатель!

Благодарим Вас за то, что обратили внимание на изделия торговой марки **FINCH INDUSTRIAL TOOLS**, которые отличаются прогрессивным дизайном и высоким качеством исполнения.

Мы надеемся, что наша продукция станет Вашим помощником на долгие годы.

Производитель: Finch Industrial Tools Canada Inc.

Адрес производителя: 1600 Steeles Avenue West Suite 228 Concord, Ontario, Canada L4K 4M2, Канада.

ОБЩИЕ УКАЗАНИЯ

- При покупке изделия в розничной торговой сети требуйте проверки его работоспособности и комплектности, а также штампа торгующей организации и даты продажи в гарантийном талоне.
- Для правильной эксплуатации и во избежание недоразумений внимательно ознакомьтесь с данной Инструкцией. Обращаем Ваше внимание на исключительно *бытовое* назначение данного изделия, т. е. оно не должно использоваться для профессиональных работ или в коммерческих целях. Для работы в профессиональных целях и объемах необходимо использовать инструмент категории **HEAVY DUTY TOOLS**.

Внимание!

Для предотвращения опасности возгорания или поражения электрическим током НЕ ПОДВЕРГАЙТЕ ИЗДЕЛИЕ ВОЗДЕЙСТВИЮ ДОЖДЯ ИЛИ ВЛАГИ. НЕ ПЫТАЙТЕСЬ САМОСТОЯТЕЛЬНО ВСКРЫВАТЬ ЕГО КОРПУС. ЗА ОБСЛУЖИВАНИЕМ ИЛИ ПРИ ПОЯВЛЕНИИ НЕИСПРАВНОСТИ ОБРАЩАЙТЕСЬ ТОЛЬКО В СЕРВИСНЫЕ ЦЕНТРЫ.

НАЗНАЧЕНИЕ

Тепловой электрический пистолет 80607 и 80608 (в дальнейшем - фен) генерирует струю горячего воздуха для разогревания, размягчения или плавления различных материалов, не относящихся к легко воспламеняющимся веществам.

Области применения фена

1. Удаление с поверхностей слоев краски или лака без риска возгорания.
2. Быстрое просушивание намокших обесточенных электроприборов.
3. Подсушивание поверхностей перед ремонтом, шпаклевкой, грунтовкой или окраской.
4. Прогрев замороженных труб, двигателей и т. п.
5. Пайка при проведении слесарно-водопроводных или кабельных работ.
6. Ремонт верхних слоев ванн и сантехнических приборов.
7. Усадка труб, упаковок и т. п.
8. Плавка и формовка любых синтетических материалов с температурой до 600°C (например, полиэтилена, акрила и т. п.).
9. Прямая и фигурная резка жесткой пены (например, пенопласта).
10. Перемещение (удаление) самоклеющихся этикеток.
11. Отвинчивание крепко зафиксированных резьбовых соединений и разъемов.
12. Ремонт и обслуживание лыж, лодок и досок для серфинга.

Фен имеет

- 1. Выключатель/ переключатель, обеспечивающий следующие режимы работы:
 - Режим I с объемом потока воздуха 300л/мин и его температурой около 300°C;
 - Режим II с объемом потока воздуха 500л/мин и его температурой около 600°C.
- 2. Термопредохранитель, предотвращающий возникновение пожара в случае тепловой перегрузки фена.
- 3. Двойную электрическую изоляцию активных частей электропривода, что позволяет работать без применения индивидуальных средств защиты от поражения электрическим током и не требует заземления фена.

КОМПЛЕКТ ПОСТАВКИ *

- Инструкция по эксплуатации
 - Фен
 - Дополнительные аксессуары**
 - Коробка упаковочная** (в модели 80607)
 - Пластиковый кейс** (в модели 80608)
- * производитель имеет право на конструктивные изменения с целью улучшения качества и дизайна, а также изменения комплектации изделия.
- ** принадлежности являются расходным материалом и на них гарантийные обязательства не распространяются.

МЕРЫ БЕЗОПАСНОСТИ

Безопасная работа изделия возможна только после внимательного изучения потребителем настоящей Инструкции перед проведением работ и при условии выполнения им изложенных в ней требований.

ВНИМАНИЕ! Запрещается эксплуатация изделия

1. Во взрывоопасных помещениях или помещениях с химически активной средой.
2. В условиях воздействия капель и брызг, а также на открытых площадках при атмосферных осадках.
3. При попадании внутрь изделия через сопло инородных предметов или засорения вентиляционных отверстий большим количеством отходов, таких как пыль, опилки, стружка и т.п.
4. При несоответствии характеристик электрической сети, имеющейся в месте подключения, следующим значениям: напряжение 220В ±10% переменного тока с частотой 50 Гц.
5. При неисправной электропроводке или электрической розетке, а так же если их токовые параметры ниже требуемых со стороны изделия (см. раздел **ТЕХНИЧЕСКИЕ ХАРАКТЕРИСТИКИ**).
6. При обнаружении перед работой или возникновении во время работы хотя бы одной из следующих неисправностей:
 - Повреждение электрического кабеля или штепсельной вилки;
 - Искрение щеток на коллекторе, сопровождающееся появлением кругового огня на его поверхности;
 - Появление дыма или запаха, характерного для горячей изоляции;
 - Неисправность или нечеткая работа выключателя;
 - Появление нехарактерных звуков (стука);
 - Поломки или трещины в сопле или деталях корпуса изделия;
 - Повреждение установленной сменной насадки.

ВНИМАНИЕ! Запрещается при эксплуатации изделия

1. Заземлять изделие.
2. Оставлять без надзора машину, подключенную к электросети.
3. Передавать машину лицам, не имеющим права пользоваться ею.
4. Работать с приставных лестниц.
5. Натягивать и перекручивать электрический кабель, подвергать его нагрузкам.
6. Превышать предельно допустимую продолжительность работы (см. раздел **РЕКОМЕНДАЦИИ ПО РАБОТЕ**).
7. Передавать фен для эксплуатации лицам моложе 18 лет, либо лицам, не имеющим навыков работы с данным изделием, которые не прошли инструктаж по правилам безопасности и не прочитали данную Инструкцию.

Для предотвращения опасности поражения электрическим током, травмы, пожара или поломки инструмента всегда нужно принимать во внимание следующее

1. Если фен используется без должной осторожности, то возможно возгорание, поэтому:
 - Не подвергайте изделие воздействию атмосферных осадков;
 - Не пользуйтесь феном поблизости от легковоспламеняющихся жидкостей и газов;
 - Позаботьтесь о хорошем освещении. **Осторожно**, тепло может быть передано горючим материалам, находящимся вне поля зрения;
 - **Внимание!** Температура горячего потока воздуха достигает 600°C без видимых признаков горения (наличия пламени). Кроме опасности получения ожога открытых участков тела, есть

опасность возникновения пожара от попадания струи воздуха на горючие материалы, находящиеся вблизи рабочей зоны. Поэтому не используйте фен в одном месте долгое время.

- Позаботьтесь о пожарной безопасности – удалите с места работы горючие материалы и вещества. Постоянно имейте на рабочем месте средства пожаротушения.

2. Избегайте физического контакта с заземленными объектами (металлическими трубами, батареями и т.д.).

3. Перед началом работы проверяйте рабочую зону на наличие скрытых коммуникаций (газопровода, водопровода, электрической или телефонной проводки и т.д.).

4. Не позволяйте посторонним людям и животным приближаться к месту работы.

5. Используйте изделие и дополнительные аксессуары строго по назначению.

6. **Внимание!** При обработке материалов под действием высокой температуры могут интенсивно выделяться губительные для вашего здоровья газы. Особенно это касается астматиков. Поэтому, при работах связанных с образованием пыли или газов пользуйтесь пылеуловителями, воздухоочистителями и принудительной вентиляцией, особенно в закрытых помещениях.

7. При работе в помещениях с повышенной концентрацией пыли или мелких опилок, особенно при работе с металлами, для предотвращения электрического пробоя необходимо использовать устройства токовой защиты.

8. Правильно обращайтесь с электрическим кабелем изделия:

- Не носите изделие, держась за кабель;
- Для отключения изделия от сети беритесь за штепсельную вилку, а не за кабель;
- Кабель должен быть защищен от случайного повреждения (острыми гранями, движущимся рабочим инструментом и т.д.);
- Не допускайте непосредственного соприкосновения кабеля с горячими и масляными поверхностями;

- Если кабель поврежден в процессе работы, то, не касаясь его, выньте вилку из розетки и замените электрический кабель в Сервисном центре.

9. Избегайте непреднамеренного включения:

- Следите за тем, чтобы при подключении к сети изделие было выключено;
- Отключайте изделие выключателем при внезапной остановке (вследствие исчезновения напряжения в сети, заклинивания движущихся деталей и т.п.);
- Не переносите подключенное к сети изделие, держа палец на выключателе.

10. Пользуйтесь, в случае необходимости, электрическими сетевыми удлинителями промышленного производства, рассчитанными на ток, потребляемый Вашим изделием (см. раздел **ТЕХНИЧЕСКИЕ ХАРАКТЕРИСТИКИ**).

11. Носите подходящую одежду и используйте защитные средства (защитные очки, пылезащитная маска, наушники и т.д.).

12. Надежно закрепляйте обрабатываемую деталь:

- При необходимости пользуйтесь тисками или струбциной;
- Запрещается зажимать в тиски само изделие.

13. Содержите в порядке рабочее место. Прежде чем включить изделие, проверьте, не забыли ли Вы убрать из зоны работы ключи, отвертки и другой вспомогательный инструмент.

14. Всегда будьте внимательны:

- При всех видах работы обязательно держите фен так, чтобы не закрывать вентиляционные прорези;

- Не отвлекайтесь во время работы, выполняйте ее вдумчиво;

- Старайтесь работать в устойчивом положении, постоянно сохраняя равновесие, причем инструмент и обрабатываемая поверхность должны находиться в поле Вашего зрения;

- **Берегитесь ожога!** Определите направление обдува. Всегда держите фен так, чтобы струя воздуха была направлена от Вас;

- По окончании работ, во время перерыва или перед заменой сменного инструмента перед выключением фена дайте поработать ему не менее минуты в режиме I. При этом установите фен на надежную горизонтальную поверхность (стол, верстак и т.п.) так, как показано на рис.3. Затем выключите фен и обязательно отключите его от электросети. Далее, по окончании работ или перед заменой сменного инструмента, для недопущения пожара или поломки изделия выдержите фен в

вертикальном положении до тех пор, пока температура сопла (сменной насадки) на ощупь не станет ниже температуры воздуха;

- Не допускайте механических повреждений, ударов, падения изделия на твердые поверхности и т.п.;

- Оберегайте фен от воздействия интенсивных источников тепла или химически активных веществ, а также от попадания жидкостей и посторонних твердых предметов внутрь изделия.

КОНСТРУКЦИЯ И ДЕТАЛИ

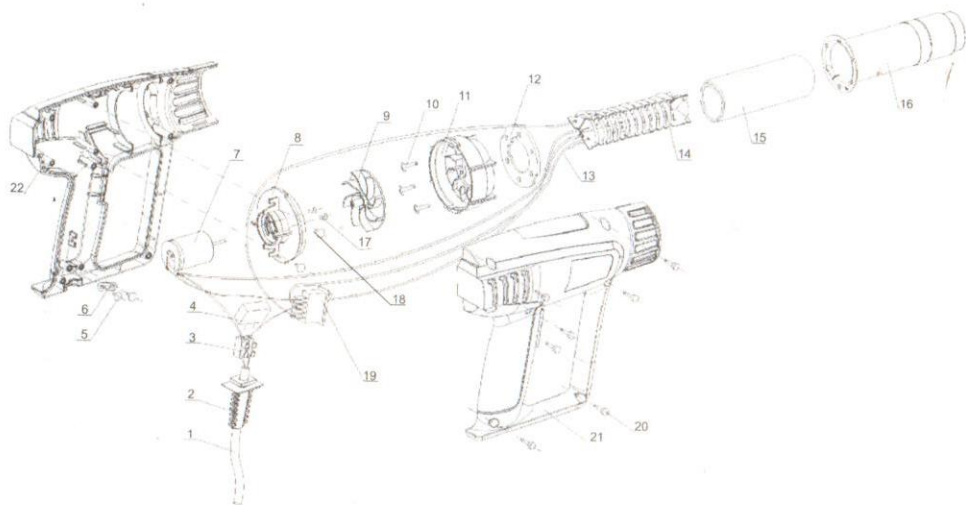
Органы управления и регулировки



1. Сопло
2. Вентиляционные прорези корпуса
3. Выключатель / переключатель режимов работы
4. Ручка
5. Кабель электропитания
6. Отражающая насадка
7. Конусная насадка
8. Плоская насадка
9. Стеклозащитная насадка.

Рис. 1

Детализированный рисунок



№	Код	Наименование	К-во
1	6030001	Электрочабель с вилкой	1
2	6070001	Защита кабеля	1
3	6030003	Клемма	1
4	6030004	Конденсатор TNS-2H-0,47	1
5	6030006	Саморез ST3x16	2
6	6030007	Держатель кабеля	1
7	6030020	Двигатель с платой выпрямителя	1
8	6070002	Опора двигателя	1
9	6070003	Крыльчатка	1
10	6030008	Винт M3x10	3
11	6070004	Крышка крыльчатки	1
12	6070005	Проставка	1
13	6070006	Провода	1
14	6070007	Нагревательный элемент в с/б	1

Рис. 2

ПОДГОТОВКА К РАБОТЕ

Внимание!

• Используйте изделие и аксессуары в соответствии с настоящей Инструкцией и в целях, для которых они предназначены.

• Использование изделия для других операций и в иных целях, чрезмерная перегрузка или непрерывная работа свыше 20 минут может привести к его выходу из строя.

• Ознакомьтесь с предыдущими разделами и выполняйте изложенные в них требования.

• По окончании работ, во время перерыва или перед заменой сменного инструмента перед выключением фена дайте поработать ему не менее минуты в режиме I (см. ниже следующий подраздел), установив фен на надежную горизонтальную поверхность (стол, верстак и т.п.) так, как показано на рис. 3. Затем выключите фен и обязательно отключите его от электросети.

• Далее, по окончании работ или перед заменой сменного инструмента, для недопущения пожара или поломки изделия выдержите фен в вертикальном положении до тех пор, пока температура сопла (сменной насадки) на ощупь не станет ниже температуры воздуха.



Рис. 3

Режимы работы фена

Переключатель режимов 3 (см. рис. 1) предназначен для выбора одного из следующих режимов работы фена.

Режим O

Если установить переключатель режимов в положение «O» (среднее положение), то фен выключится.

Внимание! Каждый раз перед подключением кабеля изделия 5 к электрической сети проверяйте, что фен выключен, т.е. переключатель режимов находится в положении «O».

Режим I

Если установить переключатель режимов в положение «I», то включится вентилятор фена, обеспечивающий воздушный поток с производительностью 300л/мин, и нагревательный элемент, обеспечивающий температуру воздушного потока около 300°C.

Режим II

Если установить переключатель режимов в положение «II», то включится вентилятор фена, обеспечивающий воздушный поток с производительностью 500л/мин, и нагревательный элемент, обеспечивающий температуру воздушного потока около 600°C.

Установка насадок

Внимание! Убедитесь, что вилка электрического кабеля фена отключена от электрической розетки, а сопло или установленная на него насадка остыли.

Для получения необходимой для конкретной работы формы воздушного потока фен поставляется с различными насадками, устанавливаемыми на сопло 1 (см. рис. 1). Предварительно рекомендуется испытать те или иные насадки сначала на небольших деталях с целью выбора оптимального варианта.

Внимание! Запрещено использование установленных на фен насадок в качестве скребка или шпателя.

Первое включение

1. Распакуйте изделие и произведите осмотр комплекта поставки на предмет отсутствия внешних механических повреждений.

2. **Внимание!** Если при транспортировке температура окружающей среды была ниже +10°C, перед дальнейшими операциями необходимо выдержать изделие в помещении с температурой от +10 до +35°C и относительной влажностью не выше 80% не менее четырех часов. В случае образования конденсата на корпусе или деталях изделия его эксплуатация или дальнейшая подготовка к работе **запрещена** вплоть до полного высыхания конденсата.

3. Убедитесь, что фен выключен, т.е. переключатель режимов находится в положении «O». Подключите фен к электросети.

Убедитесь, что в радиусе полуметра перед феном и под ним нет легко воспламеняющихся или легкоплавких материалов.

Внимание! При проведении следующих шагов проверки некоторое время из сопла могут вылетать достаточно горячие мелкие фракции слюды.

4. Включите фен в режиме I на 1-2 минуты.
 5. Переключите фен в режим II и дайте ему поработать около трех минут.
 6. Установите фен на надежную горизонтальную поверхность (стол, верстак и т.п.) так, как показано на рис.3 и дайте ему поработать не менее минуты в режиме I. Затем выключите фен и обязательно отключите его от электросети. Выдержите фен в вертикальном положении до тех пор, пока температура сопла (сменной насадки) на ощупь не станет ниже температуры воздуха.
 7. Проверьте возможность установки сменных насадок на сопло.
 8. Если проверки прошли успешно – можете приступить к работе.
- В противном случае обратитесь за консультацией в торгующую организацию или сервисный центр.

РЕКОМЕНДАЦИИ ПО РАБОТЕ

1. Внимательно ознакомьтесь с предыдущими разделами и выполняйте изложенные в них требования.
2. Перед началом работы проверяйте функционирование фена:
 - Произведите осмотр изделия на предмет отсутствия внешних механических повреждений;
 - Установите требующуюся насадку и убедитесь, что она надежно и правильно закреплена;
 - Убедитесь, что фен выключен, т.е. переключатель режимов находится в положении «0»;
 - Проверьте работу фена, включив его на 10 сек.
3. **Помните!**
 - Изделие рассчитано на эксплуатацию при температуре окружающей среды от +5 до +35°C.
 - Продолжительность непрерывной работы фена не должна превышать 20 минут с последующим перерывом не менее десяти минут.
 - Суммарная продолжительность работы фена не должна превышать 60 часов в год, после чего требуется провести послегарантийный профилактический осмотр в Сервисном центре.
 - **Запрещается** оказывать какие-либо механические воздействия на фен, сопло или насадки в любом режиме работы изделия (например, использовать установленную на фен насадку в качестве шпателя).
 - Не препятствуйте проникновению воздуха через вентиляционные прорези в корпусе и выходу воздушного потока из сопла фена или из насадок.
4. Не допускайте попадания пыли в вентиляционные прорези фена, что приводит к его перегреву. Регулярно выключите фен для остывания и удаления пыли.
5. По окончании работ, во время перерыва или перед заменой сменного инструмента перед выключением фена дайте поработать ему не менее минуты в режиме I, установив фен на надежную горизонтальную поверхность (стол, верстак и т.п.) так, как показано на рис.3. Затем выключите фен и обязательно отключите его от электросети. Далее, по окончании работ или перед заменой сменного инструмента, для недопущения пожара или поломки изделия выдержите фен в вертикальном положении до тех пор, пока температура сопла (установленной насадки) на ощупь не станет ниже температуры воздуха.
6. При образовании в процессе работы большого количества пыли пользуйтесь пылеуловителями, а при работе в ограниченном замкнутом пространстве – принудительной вентиляцией.

ОБСЛУЖИВАНИЕ

Внимание! Перед проведением ниже описанных работ убедитесь, что изделие отключено от электропитания, а насадка и/или сопло остыли до температуры воздуха.

Обслуживание включает в себя ежедневную очистку фена, но в первую очередь его вентиляционных прорезей и сопла, от пыли и грязи.

После работы в помещениях с повышенным содержанием пыли или мелких опилок необходимо продуть вентиляционные прорези, двигатель и сопло сжатым воздухом.

При попадании масла корпус фена, сопло и насадку необходимо протереть ветошью, слегка смоченной уайт-спиритом. После этого их необходимо вытереть насухо.

Через каждые 60 часов эксплуатации, но не реже одного раза в год, осуществляйте профилактический послегарантийный осмотр изделия в уполномоченных на это Сервисных центрах.

ХРАНИЕНИЕ

Хранить изделие следует после проведенного в полном объеме обслуживания в помещении с относительной влажностью не выше 80% при температуре не ниже +5°C.

ЗАЩИТА ОКРУЖАЮЩЕЙ СРЕДЫ И УТИЛИЗАЦИЯ

Когда изделие, дополнительные принадлежности и упаковка придут в негодность, примите меры по экологически чистой их утилизации в соответствии с законодательством РФ.

Не сжигать!