



## Гарантия - 12 месяцев

2-ой ремонт  
Краткое описание дефекта:

\_\_\_\_\_  
\_\_\_\_\_  
\_\_\_\_\_

подпись м.п.

1-ый ремонт  
Краткое описание дефекта:

\_\_\_\_\_  
\_\_\_\_\_  
\_\_\_\_\_

подпись м.п.

справочный телефон по сервисным центрам  
**8-800-333-44-64**  
ежедневно с 9:00 до 21:00 (московское время)  
бесплатный звонок на территории РФ

### УСЛОВИЯ ГАРАНТИИ

1. При покупке изделия требуйте проверки его комплектности и отсутствия внешних повреждений в Вашем присутствии, Инструкцию по эксплуатации на русском языке и правильно заполненный Гарантийный талон с указанием в нем даты продажи, печати (штампа) торгующей организации, подписи продавца. Пожалуйста, не забывайте поставить свою подпись в Гарантийном талоне. При отсутствии у Вас правильно заполненного Гарантийного талона мы будем вынуждены отклонить Ваши претензии к качеству данного изделия.
2. Гарантия предусматривает бесплатную замену неисправных узлов, деталей (кроме расходных материалов) и, связанную с этим, работу в двадцатидневный срок только в уполномоченных торговой маркой FIT Сервисных центрах. Более подробно см. Инструкцию по эксплуатации, раздел **ГАРАНТИЙНЫЕ УСЛОВИЯ**. На замененные узлы и детали предоставляется гарантия 3 месяца, если этот срок частично или полностью не поглощается гарантией на изделие.
3. В Сервисный центр изделие должно сдаваться укомплектованным и в чистом виде. При отсутствии штатной упаковочной коробки (кейса) Сервисный центр не несет ответственность за сохранность внешнего вида изделия. Бесплатный срок хранения отремонтированного изделия в Сервисном центре составляет 20 дней.
4. Во избежание недоразумений убедительно просим Вас перед началом работы с изделием внимательно ознакомиться с Инструкцией по эксплуатации, со всеми ее разделами.

С условиями гарантии ознакомлен и согласен:

Подпись: \_\_\_\_\_

## Инструкция по эксплуатации

### КРАСКОРАСПЫЛИТЕЛЬ РУЧНОЙ ЭЛЕКТРИЧЕСКИЙ



Дата производства: 30.12.2013

Краскораспылитель ручной электрический сертифицирован на соответствие требованиям: ГОСТ Р МЭК 60745-1-2005, ГОСТ 30700-2000, ГОСТ 12.2.030-2000, ГОСТ 16519-2006, ГОСТ Р 51318.14.1-2006 Разд.4, ГОСТ Р 51318.14.2-2006 Разд.5,7, ГОСТ Р 51317.3.2-2006 Разд.6,7, ГОСТ Р 51317.3.3-2008.

Сертификат соответствия № С-СА.АЯ56.В.00481 выдан ООО "Ивановский центр сертификации и менеджмента", 153000, г. Иваново, ул. Большая Воробьевская, д. 26, тел. (4932) 41-24-56, (4932) 41-06-38, факс (4932) 41-24-56.

Срок действия с 20.10.2010 по 19.10.2015.

#### ТЕХНИЧЕСКИЕ ХАРАКТЕРИСТИКИ

80983

Модель	80983
Максимальная потребляемая мощность, Вт	60
Максимальный потребляемый ток, А	0,5
Вязкость краски, дП/сек	30
Диаметр форсунки, мм	0,8
Производительность, л/мин	0,24
Емкость бака для краски, л	0,8
Уровень звукового давления, дБ(А)	91
Мощность звукового давления, дБ(А)	102
Уровень вибрации, м/сек <sup>2</sup>	11,53
Габаритные размеры (длина/ширина/высота), см	21/11/23
Вес, кг	1,2
Длина кабеля электропитания, м	1,8

МОДЕЛЬ №. 80983



ДВОЙНАЯ ИЗОЛЯЦИЯ

Только для бытового использования



**Уважаемый покупатель!**

Благодарим Вас за то, что обратили внимание на изделия торговой марки **FINCH INDUSTRIAL TOOLS**, которые отличаются прогрессивным дизайном и высоким качеством исполнения. Мы надеемся, что наша продукция станет Вашим помощником на долгие годы.

**Производитель:** Finch Industrial Tools Canada Inc.

**Адрес производителя:** 1600 Steeles Avenue West Suite 228 Concord, Ontario, Canada L4K 4M2, Канада.

**ОБЩИЕ УКАЗАНИЯ**

- При покупке изделия в розничной торговой сети требуйте проверки его работоспособности и комплектности, а также штампа торгующей организации и даты продажи в гарантийном талоне.
- Для правильной эксплуатации и во избежание недоразумений внимательно ознакомьтесь с данной Инструкцией. Обращаем Ваше внимание на исключительно *бытовое* назначение данного изделия, т. е. оно не должно использоваться для профессиональных работ или в коммерческих целях. Для работы в профессиональных целях и объемах необходимо использовать инструмент категории **HEAVY DUTY TOOLS**.
- В тексте Инструкции размещены специальные значки, обращающие Ваше внимание на наиболее важные, с нашей точки зрения, моменты.

	<b>БУДЬТЕ ВНИМАТЕЛЬНЫ ПРИ ВСЕХ ВИДАХ РАБОТ С ИЗДЕЛИЕМ</b>		<b>ИСПОЛЬЗУЙТЕ ЗАЩИТНЫЕ ОЧКИ ИЛИ ЗАЩИТНУЮ МАСКУ</b>
	<b>СОБЛЮДАЙТЕ ПРАВИЛА ЭЛЕКТРОБЕЗОПАСНОСТИ</b>		<b>ИСПОЛЬЗУЙТЕ ПЫЛЕЗАЩИТНУЮ МАСКУ</b>
	<b>ИСПОЛЬЗУЙТЕ ЗАЩИТНЫЕ ПЕРЧАТКИ</b>		<b>ПО ОКОНЧАНИИ РАБОТ, ВО ВРЕМЯ ПЕРЕРЫВА ИЛИ ПЕРЕД ОБСЛУЖИВАНИЕМ ВЫКЛЮЧАЙТЕ ИЗДЕЛИЕ И ОТКЛЮЧАЙТЕ ЕГО ОТ ЭЛЕКТРОПИТАНИЯ.</b>

**Внимание!**

**ДЛЯ ПРЕДОТВРАЩЕНИЯ ОПАСНОСТИ ВОСПЛАМЕНЕНИЯ ИЛИ ПОРАЖЕНИЯ ЭЛЕКТРИЧЕСКИМ ТОКОМ НЕ ПОДВЕРГАЙТЕ ИЗДЕЛИЕ ВОЗДЕЙСТВИЮ ДОЖДЯ ИЛИ ВЛАГИ. НЕ ПЫТАЙТЕСЬ САМОСТОЯТЕЛЬНО ВСКРЫВАТЬ ЕГО КОРПУС. ЗА ОБСЛУЖИВАНИЕМ ИЛИ ПРИ ПОЯВЛЕНИИ НЕИСПРАВНОСТИ ОБРАЩАЙТЕСЬ ТОЛЬКО В СЕРВИСНЫЕ ЦЕНТРЫ.**

**НАЗНАЧЕНИЕ**

**Ручной краскораспылитель** плунжерного типа с возвратно-поступательным электромагнитным двигателем модель 80983 (в дальнейшем – краскораспылитель) предназначен для нанесения невоспламеняющихся лакокрасочных, защитных, дезинфицирующих и др. жидких материалов на различные поверхности в бытовых условиях. Плунжерный краскораспылитель осуществляет безвоздушное засасывание лакокрасочного материала из бака и распыление его под давлением через сопло в виде факела.

**Краскораспылитель имеет**

1. Электромагнит мощностью 60Вт, якорь которого управляет плунжерным нагнетателем лакокрасочного или др. материала.
2. Регулятор количества подаваемого лакокрасочного или др. материала обеспечивает регулировку изменением величины хода якоря и, следовательно, плунжера.
3. Форсунку диаметром 0,8мм, позволяющую формировать конусный факел (конусное облако взвеси лакокрасочного или др. материала).
4. Двойную электрическую изоляцию активных частей электропривода, что позволяет работать без применения индивидуальных средств защиты от поражения электрическим током и не требует заземления изделия.

**КОМПЛЕКТ ПОСТАВКИ\***

- Инструкция по эксплуатации;
- Краскораспылитель;
- Вискозиметр\*\*;
- Аксессуары\*\*;
- Коробка упаковочная\*\*.

\* производитель имеет право на изменения конструкции с целью улучшения качества и дизайна, а также на изменение комплектации изделия.

\*\* принадлежности являются расходным материалом и на них гарантийные обязательства не распространяются.

**МЕРЫ БЕЗОПАСНОСТИ**

Безопасная работа изделия возможна только после внимательного изучения потребителем настоящей Инструкции перед проведением работ и при условии выполнения им изложенных в ней требований.

**ВНИМАНИЕ! Запрещается эксплуатация изделия**

1. Во взрывоопасных помещениях или помещениях с химически активной средой.
2. В условиях воздействия капель и брызг, а также на открытых площадках при атмосферных осадках.
3. При несоответствии характеристик электрической сети, имеющейся в месте подключения, следующим значениям: напряжение 220В ±10% переменного тока с частотой 50 Гц.
4. При неисправной электропроводке или электрической розетке, а так же если их токовые параметры ниже требуемых со стороны изделия (см. раздел **ТЕХНИЧЕСКИЕ ХАРАКТЕРИСТИКИ**).
5. При использовании в краскораспылителе воспламеняющихся лакокрасочных и др. материалов.
6. При обнаружении перед работой или возникновении во время работы хотя бы одной из следующих неисправностей:

- Повреждение электрического кабеля или штепсельной вилки;
- Появление дыма или запаха, характерного для горячей изоляции;
- Неисправность или нечеткая работа выключателя;
- Вытекание смазки из вентиляционных прорезей или редуктора;
- Появление нехарактерных звуков (стука);
- Поломки или трещины в корпусе, ручке краскораспылителя и баке для краски.

**ВНИМАНИЕ! Запрещается при эксплуатации изделия**

1. Заземлять изделие.
2. Оставлять без надзора краскораспылитель, подключенный к электросети.
3. Передавать изделие лицам, не имеющим права пользоваться им.

## ИНСТРУКЦИЯ ПО ЭКСПЛУАТАЦИИ



4. Работать с приставных лестниц.
5. Натягивать и перекручивать электрический кабель, подвергать его нагрузкам.
6. Превышать предельно допустимую продолжительность работы (см. раздел **РЕКОМЕНДАЦИИ ПО РАБОТЕ**).

7. Передавать краскораспылитель для эксплуатации лицам моложе 18 лет, либо лицам, не имеющим навыков работы с данным изделием, которые не прошли инструктаж по правилам безопасности и не прочитали данную Инструкцию.

**Для предотвращения опасности поражения электрическим током, травмы, пожара или поломки инструмента всегда нужно принимать во внимание следующее**

1. Учитывайте влияние окружающей среды:
  - Не подвергайте изделие воздействию атмосферных осадков;
  - Не пользуйтесь краскораспылителем поблизости от легковоспламеняющихся жидкостей и газов;
  - Не пользуйтесь изделием для обработки сырых материалов;
  - Позаботьтесь о хорошем освещении.
2. Внимательно ознакомьтесь с поставляемой изготовителем документацией на лакокрасочные материалы и обязательно выполняйте изложенные в ней требования по технике безопасности и способам применения. Не используйте материалы, если не знаете их состав и свойства.
3. Не рекомендуется эксплуатация краскораспылителя стимуляторами, слуховыми аппаратами или другими высокочувствительными электронными приборами.
4. Избегайте физического контакта с заземленными объектами (металлическими трубами, батареями и т.д.).

5. Не позволяйте посторонним людям и животным приближаться к месту работы. Никогда не направляйте краскораспылитель на себя, других людей или животных - это может привести к травме или отравлению.

6. При работе в помещениях обеспечьте хорошую естественную или принудительную вентиляцию. Высокое содержание пыли или взвеси лакокрасочного материала в воздухе помещения может явиться причиной взрыва и пожара.

7. Во время работы на открытом воздухе обязательно определяйте направление ветра. Ветер может переносить лакокрасочный материал факела на большие расстояния.

8. Правильно обращайтесь с электрическим кабелем изделия:

- Не носите изделие, держась за кабель;
- Для отключения изделия от сети беритесь за штепсельную вилку, а не за кабель;
- Кабель должен быть защищен от случайного повреждения (острыми гранями, движущимся рабочим инструментом и т.д.);
- Не допускайте непосредственного соприкосновения кабеля с горячими и масляными поверхностями;
- Если кабель поврежден в процессе работы, то, не касаясь его, выньте вилку из розетки и замените электрический кабель в Сервисном центре.

9. Избегайте непреднамеренного включения:

- Следите за тем, чтобы при подключении к сети изделие было выключено;
- Отключайте изделие выключателем при внезапной остановке (вследствие исчезновения напряжения в сети и т.п.);
- Не переносите подключенное к сети изделие, держа палец на выключателе.

10. Пользуйтесь, в случае необходимости, электрическими сетевыми удлинителями промышленного производства, рассчитанными на ток, потребляемый Вашим изделием (см. раздел **ТЕХНИЧЕСКИЕ ХАРАКТЕРИСТИКИ**).

11. Носите подходящую одежду и используйте защитные средства (защитные очки, пылезащитная маска, перчатки, наушники, головной убор и т.д.).

**Помните!** Лакокрасочный материал факела опасен для дыхательных путей и глаз. Кроме того, он может быть опасен для открытых участков кожи оператора.

12. Содержите в порядке рабочее место. Прежде чем включить изделие, проверьте, не забыли ли Вы убрать из зоны работы вспомогательный инструмент.



## ИНСТРУКЦИЯ ПО ЭКСПЛУАТАЦИИ

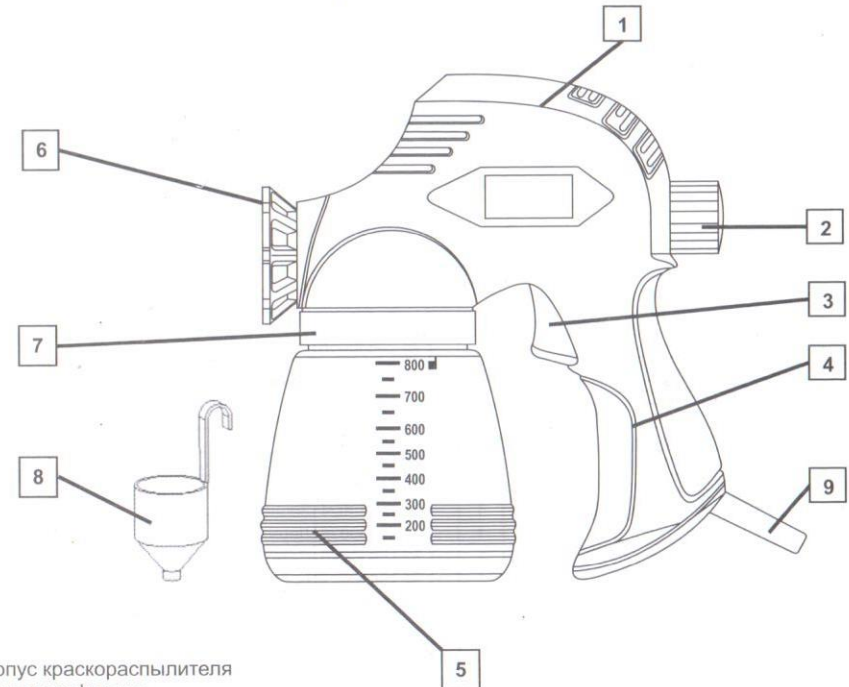


13. Всегда будьте внимательны:

- При всех видах работы держите краскораспылитель так, чтобы не закрывать вентиляционные прорези;
- Не отвлекайтесь во время работы, выполняйте ее вдумчиво;
- Старайтесь работать в устойчивом положении, постоянно сохраняя равновесие, причем факел и обрабатываемая поверхность должны находиться в поле Вашего зрения;
- Не допускайте механических повреждений, ударов, падения изделия на твердые поверхности и т.п.;
- Оберегайте краскораспылитель от воздействия интенсивных источников тепла или химически активных веществ, а также от попадания жидкостей и посторонних твердых предметов внутрь изделия;
- Каждый раз, сразу по окончании работы, осуществляйте обслуживание краскораспылителя.

### КОНСТРУКЦИЯ И ДЕТАЛИ

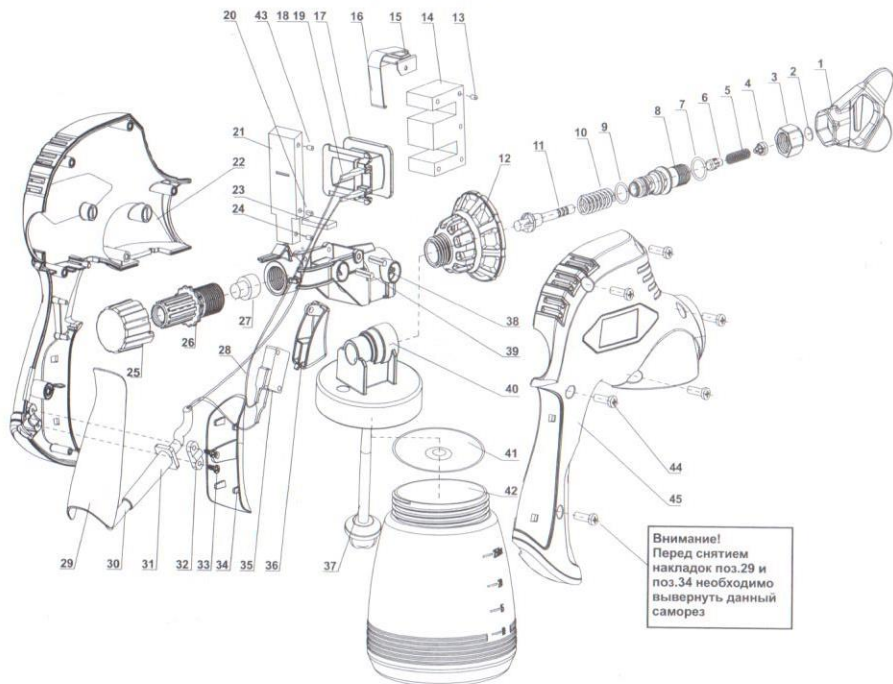
#### Органы управления и регулировки



1. Корпус краскораспылителя
2. Регулятор факела
3. Клавиша выключателя
4. Ручка
5. Бак для краски
6. Ограничитель
7. Держатель бака
8. Вискозиметр (Измеритель вязкости)
9. Электрический кабель

Рис. 1

Детализовка



№	код	наименование	К-во
1	9830001	Ключ	1
2	9830002	Сопло с гайкой	1
3	9830002	Сопло с гайкой	1
4	9830003	Распылитель	1
5	9830004	Пружина клапана	1
6	9830005	Клапан	1
7	9830006	Уплотнитель D13	1
8	9830007	Корпус плунжера	1
9	9830008	Уплотнитель D11	1
10	9830009	Пружина пуансона	1
11	9830010	Пуансон	1
12	9830011	Ограничитель	1
13	9830012	Электромагнит в с/б	1
14	9830012	Электромагнит в с/б	1
15	9830012	Электромагнит в с/б	1
16	9830013	Пружина якоря	1
17	9830012	Электромагнит в с/б	1
18	9830014	Наконечник	4
19	9830015	Защита наконечника	4
20	9830016	Якорь в с/б	1
21	9830016	Якорь в с/б	2
22	9830017	Полукорпус левый	1
23	9830012	Электромагнит в с/б	1

№	код	наименование	К-во
24	9830016	Якорь в с/б	1
25	9830018	Ручка регулятора факела	1
26	9830019	Регулятор факела	1
27	9830020	Демпфер	1
28	9830021	Провод	1
29	9830022	Накладка ручки задняя	1
30	9830023	Электрокабель с вилкой	1
31	9830024	Защита кабеля	1
32	9830025	Держатель кабеля	1
33	9830026	Саморез ST2,9x12	2
34	9830027	Накладка ручки передняя	1
35	9830028	Выключатель DA7-6-4/1	1
36	9830029	Клавиша выключателя	1
37	9830030	Трубка всасывающая	1
38	9830012	Электромагнит в с/б	1
39	9830012	Электромагнит в с/б	1
40	9830031	Держатель бака	1
41	9830032	Уплотнитель бака	1
42	9830033	Бак	1
43	9830016	Якорь в с/б	1
44	9830034	Саморез ST3,9x19	5
45	9830035	Полукорпус правый	1

Рис. 2

ПОДГОТОВКА К РАБОТЕ

**Внимание!**

- Используйте изделие и аксессуары в соответствии с настоящей Инструкцией и в целях, для которых они предназначены.
- **Запрещена** эксплуатация краскораспылителя с воспламеняющимися лакокрасочными, защитными, дезинфицирующими и др. жидкими материалами.
- Использование изделия для других операций и в иных целях, чрезмерная перегрузка или непрерывная работа свыше 5 минут может привести к его выходу из строя.
- Ознакомьтесь с предыдущими разделами и выполняйте изложенные в них требования.

**Подготовка и заправка лакокрасочного материала**

**Внимание!** Убедитесь, что вилка электрического кабеля **9** (см. рис.1) отключена от электрической розетки.

1. Краскораспылитель предназначен для нанесения невоспламеняющихся лакокрасочных, защитных, дезинфицирующих и др. жидких материалов на различные подготовленные поверхности в бытовых условиях, если это допускается изготовителем этих материалов.

2. Лакокрасочный материал перед применением должен быть тщательно перемешан и отфильтрован. **Помните**, отверстие сопла краскораспылителя имеет диаметр 0,8мм.

3. Для получения наилучшего результата лакокрасочный материал должен иметь определенную вязкость, которая может быть оценена с помощью вискозиметра **8** (см. рис.1 и рис.3). Для определения вязкости зачерпните краску вискозиметром и засекайте время, за которое краска полностью вытечет назад в банку. В таблице 1 содержатся временные рекомендации для разных лакокрасочных материалов.

4. Если истечение краски из вискозиметра занимает больше времени, чем рекомендовано, то следует добавить растворитель, производителем, и тщательно перемешать материал. Повторяйте требования предыдущего и данного пунктов, пока не будет достигнута рекомендованная норма. Очистите вискозиметр от лакокрасочного материала влажной тряпкой, смоченной в промывочной жидкости или растворителе.

5. Выкрутите бак для краски **5** (см. рис.1) и залейте в него необходимое количество подготовленного материала, но не более 0,8л. Надежно вкрутите бак в держатель бака **7**.

**Включение/Выключение**

Для включения краскораспылителя нажмите до щелчка и удерживайте клавишу выключателя **3** (см. рис. 1), а для выключения – просто отпустите ее.

**Внимание!**

- После включения электромагнита начало формирования факела происходит с некоторой задержкой.
- При переноске краскораспылителя с подключенным к электрической сети кабелем **9** следите, чтобы указательный палец руки не лежал на клавише выключателя.

**Регулировка факела**

Регулировку количества подаваемого в факел лакокрасочного или др. материала осуществляет регулятор факела **2** (см. рис.1 и рис.4). При вращении регулятора по часовой стрелке (в сторону знака «-») происходит уменьшение подачи, а при вращении его против часовой стрелки (в сторону знака «+») происходит увеличение подачи лакокрасочного материала.

Настройка влияет на качество покрытия. Слабая подача может привести к неравномерному нанесению материала и пятнам. Чрезмерная подача приведет к появлению капель материала на поверхности и подтекам.



Рис. 3

Таблица 1

Акриловые и латексные краски	24 - 28 сек.
Водоземulsionные краски	20 - 25 сек.
Грунтовки	24 - 28 сек.
Лаки	20 - 25 сек.
Масляные краски, эмали	18 - 22 сек.
Алюминиевые краски (серебрянки)	22 - 25 сек.
Герметики	25 - 35 сек.
Антисептики и морилки	Не разбавлять



Рис. 4

## Первое включение

1. Распакуйте изделие и произведите осмотр комплекта поставки на предмет отсутствия внешних механических повреждений.

2. **Внимание!** Если при транспортировке температура окружающей среды была ниже +10 °С, перед дальнейшими операциями необходимо выдержать изделие в помещении с температурой от +10 до +35 °С и относительной влажностью не выше 80% не менее четырех часов. В случае образования конденсата на корпусе или деталях изделия его эксплуатация или дальнейшая подготовка к работе **запрещена** вплоть до полного высыхания конденсата.

3. Подключите электрический кабель 9 (см. рис. 1) к электрической сети.

**Внимание!** При подключении кабеля следите, чтобы указательный палец руки не лежал на клавише выключателя.

4. Включите краскораспылитель (см. подраздел **Включение/Выключение**) на 2-3сек. Убедитесь, что электромагнит работает.

5. Отключите электрический кабель 9 от электрической сети.

**Внимание!** При предпродажной проверке выполнение последующих пунктов не требуется.

6. Заправьте необходимый лакокрасочный материал (см. подраздел **Подготовка и заправка лакокрасочного материала**).

7. Направьте краскораспылитель на тестовый материал (например, кусок плотного картона). Подключите электрический кабель к электрической сети и вновь включите краскораспылитель.

8. Произведите регулировку факела (см. подраздел **Регулировка факела**). При этом следует учесть подраздел **Общие рекомендации** следующего раздела **РЕКОМЕНДАЦИИ ПО РАБОТЕ**.

9. Если проверки прошли успешно – можете приступать к работе.

Если возникли проблемы, то обратитесь к подразделу **Возможные неисправности** следующего раздела **РЕКОМЕНДАЦИИ ПО РАБОТЕ**.

Если и после этого устранить проблему не удалось – обратитесь за консультацией в торгующую организацию или Сервисный центр.

**Внимание!** В любом случае, если Вы не намерены незамедлительно приступить к работе, то произведите промывку краскораспылителя (см. раздел **ОБСЛУЖИВАНИЕ**). Наличие высохшего лакокрасочного материала на краскораспылителе или внутри его является признаком нарушения правил эксплуатации и основанием для снятия данного изделия с гарантийного обслуживания.

## РЕКОМЕНДАЦИИ ПО РАБОТЕ

## Общие рекомендации

1. Внимательно ознакомьтесь с разделами **МЕРЫ БЕЗОПАСНОСТИ**, **ПОДГОТОВКА К РАБОТЕ** и выполняйте изложенные в них требования.

2. Перед началом работы проверьте функционирование краскораспылителя, выполнив требования подраздела **Первое включение** предыдущего раздела.

## 3. Помните!

- Изделие рассчитано на эксплуатацию при температуре окружающей среды от +5 до +35 °С.
- Режим работы краскораспылителя прерывистый. Продолжительность непрерывной работы определяется количеством лакокрасочного или др. материала в баке, но не должна превышать 5 минут с последующим перерывом не менее пяти минут с учетом времени заправки бака.
- Суммарная продолжительность работы изделия составляет 50 часов в год, после чего требуется провести его профилактический осмотр в Сервисном центре.
- **Запрещена** эксплуатация краскораспылителя с воспламеняющимися лакокрасочными, защитными, дезинфицирующими и др. жидкими материалами.
- Лакокрасочный материал факела, не попавший на обрабатываемую поверхность, может разноситься на значительные расстояния, особенно под действием ветра. Это надо учитывать и, при необходимости, применять специальные укрывные пленки.
- Результат окрашивания сильно зависит от качества подготовки окрашиваемой поверхности.
- При нанесении лакокрасочного материала рекомендуется держать краскораспылитель так, как показано на рис.5, равномерно перемещая его по одной из траекторий, представленной на рис.6.

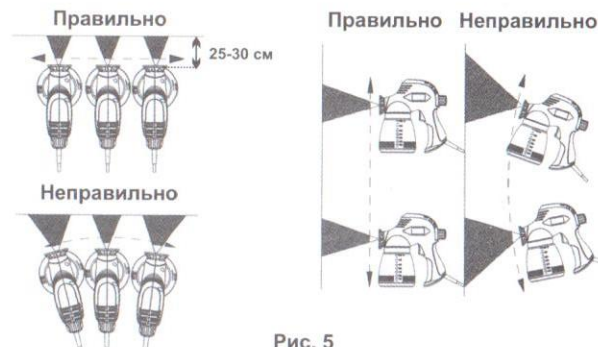


Рис. 5

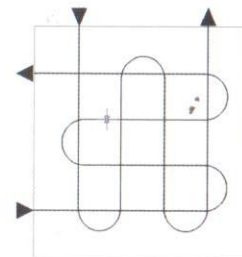


Рис. 6

- Чтобы избежать образования наплывов и подтеков никогда не включайте и не выключайте краскораспылитель, направленный на окрашиваемую поверхность.
  - Наносите слой одновременно. Если необходимо нанесение двух слоев, выдержите время, установленное производителем материала, для высыхания первого слоя.
  - При окраске небольших поверхностей используйте режим с низкой подачей материала. Это позволит избежать перерасхода краски и появления наплывов.
4. Сразу по окончании работ произведите промывку краскораспылителя (см. раздел **ОБСЛУЖИВАНИЕ**). **Внимание!** Наличие высохшего лакокрасочного материала на краскораспылителе или внутри его является признаком нарушения правил эксплуатации и основанием для снятия данного изделия с гарантийного обслуживания.

## Возможные неисправности

Признаки неисправности	Возможная причина	Способы устранения
Нет факела после включения	Начало работы и после обслуживания	Мала подача лакокрасочного материала Повернуть регулятор факела против часовой стрелки (по знаку +)
	При продолжительной работе без обслуживания	Неправильно установлен уплотнитель держателя бака Проверить и устранить причину. См. раздел <b>ОБСЛУЖИВАНИЕ</b>
		Отсутствует всасывающая трубка Проверить и устранить причину
		Неправильно установлен корпус плунжера Проверить и установить правильно. См. раздел <b>ОБСЛУЖИВАНИЕ</b>
		Засорилась всасывающая трубка или ее фильтр Проверить и устранить причину.
	Засорились дренажные или краскоподающие отверстия в держателе бака. Прочистить.	
Засорилось сопло Прочистить.		
Изошен клапанно-распылительный узел Заменить. См. раздел <b>ОБСЛУЖИВАНИЕ</b>		
Лакокрасочный материал плохо распыляется	Начало работы и после обслуживания	Мала подача лакокрасочного материала Повернуть регулятор факела против часовой стрелки (по знаку +).
	При продолжительной работе без обслуживания	Лакокрасочный материал густой (слишком вязкий) Разбавить растворителем, если это допустимо.
		Мал ход или заклинило плунжер из-за засорения Провести обслуживание. См. раздел <b>ОБСЛУЖИВАНИЕ</b>
		Изошен клапанно-распылительный узел Заменить. См. раздел <b>ОБСЛУЖИВАНИЕ</b>
Перерасход лакокрасочного материала	Начало работы и после обслуживания	Завышена подача лакокрасочного материала Повернуть регулятор факела по часовой стрелке (по знаку -)
	Лакокрасочный материал жидкий (недостаточно вязкий) Проверить вязкость.	
Лакокрасочный материал распыляется крупными каплями	Начало работы и после обслуживания	Завышена подача лакокрасочного материала Повернуть регулятор факела по часовой стрелке (по знаку -)
	Лакокрасочный материал жидкий (недостаточно вязкий) Проверить вязкость.	
Слишком много лакокрасочного материала остается в воздухе	Начало работы и после обслуживания	Большое расстояние до окрашиваемой поверхности Подобрать оптимальное расстояние до окрашиваемой поверхности
	Лакокрасочный материал жидкий (недостаточно вязкий) Проверить вязкость.	
Нехарактерный звук во время работы	Начало работы и после обслуживания	Мала подача лакокрасочного материала Повернуть регулятор факела против часовой стрелки (по знаку +).
	Лакокрасочный материал густой (слишком вязкий) Разбавить растворителем, если это допустимо	
	Заканчивается лакокрасочный материал Долить в бак лакокрасочный материал	

## ОБСЛУЖИВАНИЕ

**Внимание!**

- Перед проведением ниже описанных работ убедитесь, что изделие отключено от розетки электропитания.
- Наличие высохшего лакокрасочного материала на распылителе или внутри его является признаком нарушения правил эксплуатации и основанием для снятия данного изделия с гарантийного обслуживания.
- Очистку всех узлов и деталей изделия допускается производить тряпкой (ветошью) смоченной **только** в промывочной жидкости (растворителе), рекомендованной изготовителем лакокрасочного материала, с которым проводилась работа.
- **Запрещено** замачивание узлов и деталей изделия в промывочной жидкости (растворителе).
- **Запрещено** использование абразивных чистящих средств, металлических щеток и других материалов и приспособлений, которые могут нарушить геометрию поверхностей деталей и узлов изделия или их растворить.
- **Запрещено** использование легковоспламеняющихся промывочных жидкостей и растворителей.

1. Отвинтите бак для краски. Вылейте остатки лакокрасочного материала. Снимите всасывающую трубку. Ветошью, смоченной в промывочной жидкости (растворителе), очистите внутреннюю и внешнюю поверхности бака и трубку.

2. Установите на место всасывающую трубку. Налейте в бак промывочную жидкость (растворитель) и ввинтите его в держатель бака **7** (см. рис.1). Подключите электрический кабель к электрической сети.

**Внимание!** При подключении кабеля следите, чтобы указательный палец руки не лежал на клавише выключателя.

3. Включите краскораспылитель и направьте факел в приемную емкость для отработанной промывочной жидкости. Продолжите промывку до тех пор, пока жидкость в факеле не станет прозрачной. Выключите изделие и отключите его от розетки электропитания.

4. Отвинтите бак для краски. Вылейте из него остатки промывочной жидкости. Выньте из держателя бака **7** (см. рис.7) всасывающую трубку **10** и уплотнитель **11**.

5. Отвинтите на 1-2 оборота сопло **15** (см. рис.8) с помощью входящего в комплект поставки торцевого ключа, удерживая свободной рукой ограничитель **6**. Рукой выверните ограничитель,

вытащите модуль плунжерного насоса из краскораспылителя и разберите его, окончательно отвинтив сопло. Очистите снятые детали от остатков лакокрасочного материала влажной тряпкой, смоченной в промывочной жидкости.

Обратите внимание на чистоту

отверстий сопла **15** и распылителя клапанно-распылительного узла **16**. При необходимости допускается их очистка иголкой, входящей в комплект поставки, без прикладывания усилия, которое может изменить диаметры отверстий.

6. Выньте из краскораспылителя держатель бака **7** (см. рис.7). Очистите его, всасывающую трубку **10** и уплотнитель **11** от остатков лакокрасочного материала влажной тряпкой, смоченной в промывочной жидкости. Обратите внимание на чистоту каналов для краски и дренажного отверстия **14** в держателе бака.

7. Вытрите все снятые детали насухо. При необходимости воспользуйтесь сжатым воздухом.

8. Соберите краскораспылитель в обратной последовательности. При этом следует учитывать следующее.



Рис. 7

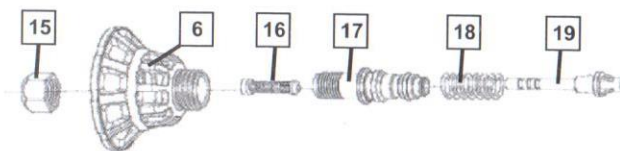


Рис. 8

- Необходимо нанести тонкий слой индустриального масла на плунжер **19** (см. рис. 8), пружину **18** и на внутреннюю поверхность металлической трубки корпуса плунжера **17**.
  - После сборки модуля плунжерного насоса при его установке в распылитель необходимо сориентировать отверстия в металлической трубке корпуса плунжера **17** с каналами для краски держателя бака **7** (см. рис. 7). Перед тем как окончательно рукой закрутить ограничитель **6** (см. рис. 8), визуально проверьте совпадение отверстий и каналов. При необходимости добейтесь их совмещения, вращая сопло **15** с помощью входящего в комплект поставки торцевого ключа.
  - При установке уплотнителя в держатель бака необходимо совместить отверстие **11** (см. рис. 7) с ключом **12**, а крестовидный надрез **13** с дренажным отверстием **14**.
9. Слегка влажной тряпкой, смоченной в промывочной жидкости, протрите корпус краскораспылителя **1** (см. рис. 1). Вытрите его насухо.
10. Установите всасывающую трубку **10** (см. рис. 7) и прикрутите бак для краски.
11. Через каждые 50 часов эксплуатации, но не реже одного раза в год, осуществляйте профилактический послегарантийный осмотр изделия в уполномоченных на это Сервисных центрах.

### ХРАНИЕНИЕ

Хранить изделие следует после проведенного в полном объеме обслуживания в помещении с относительной влажностью не выше 80% при температуре не ниже +5°C.

### ЗАЩИТА ОКРУЖАЮЩЕЙ СРЕДЫ И УТИЛИЗАЦИЯ

Когда изделие, дополнительные принадлежности и упаковка придут в негодность, примите меры по экологически чистой их утилизации в соответствии с законодательством РФ.  
**Не сжигать!**

### ГАРАНТИЙНЫЕ УСЛОВИЯ

1. При покупке изделия требуйте проверки его комплектности и исправности в Вашем присутствии, Инструкцию по эксплуатации на русском языке и правильно заполненный Гарантийный талон с указанием в нем даты продажи, печати (штампа) торгующей организации, подписи продавца. Пожалуйста, не забывайте поставить свою подпись в Гарантийном талоне. При отсутствии у Вас правильно заполненного Гарантийного талона мы будем вынуждены отклонить Ваши претензии к качеству данного изделия.
  2. Во избежание недоразумений убедительно просим Вас перед началом работы с изделием внимательно ознакомиться с Инструкцией по эксплуатации, со всеми ее разделами.
  3. Правовой основой настоящих гарантийных условий является действующее законодательство и, в частности, Закон РФ от 7 февраля 1992г. № 2300-1 "О защите прав потребителей" (со всеми изменениями).
  4. Срок службы изделия составляет 3 года с момента его приобретения.
  5. Наши гарантийные обязательства распространяются только на неисправности, выявленные в течение гарантийного срока, равного одному году с момента приобретения, и обусловленные производственными, технологическими или конструктивными дефектами, допущенными по вине изготовителя.
  6. Гарантийные обязательства прерываются **немедленно** в случае несанкционированного изменения конструкции изделия.
  7. **Гарантийные обязательства не распространяются на:**
    - 7.1. Неисправности изделия, возникшие в результате:
      - Несоблюдения потребителем предписаний Инструкции по эксплуатации;
      - Механического повреждения, вызванного внешними или любыми иными воздействиями;
      - Использования изделия в профессиональных или коммерческих целях и объемах;
      - Использования изделия не по назначению;
      - Стихийного бедствия;
      - Неблагоприятных атмосферных и иных внешних воздействий на изделие, таких как дождь, снег, повышенная влажность, нагрев, агрессивные среды;
      - Несоответствия параметров электропитания требованиям Инструкции по эксплуатации;
      - Использования аксессуаров, расходных материалов и запчастей, не рекомендованных или не одобренных изготовителем;
      - Попадания внутрь изделия или засорения вентиляционных прорезей большим количеством пыли, опилок, стружки и т. п. отходов или посторонних предметов.
    - 7.2. Изделия, подвергшиеся вскрытию или ремонту неуполномоченными лицами.
    - 7.3. Принадлежности и запасные части, вышедшие из строя вследствие естественного износа, такие как угольные щетки, шестерни, ремни, насадки, шлифовальные и полировальные диски, полировальные чехлы, аккумуляторные и обычные батареи, другие расходные материалы.
    - 7.4. Неисправности, возникшие вследствие ненадлежащего обращения или хранения изделия:
      - Наличие ржавчины на металлических элементах изделия;
      - Наличие окислов на коллекторе;
      - Механические повреждения кабеля электропитания и деформация вилки кабеля из-за низкого качества электрической розетки или проводки;
      - Сколы, царапины, сильные потертости корпуса;
      - Неисправности, возникшие в результате перегрузки изделия или неправильной установки расходных материалов и сменного инструмента, что привело к выходу из строя электродвигателя или других узлов и деталей.
  8. **К безусловным признакам перегрузки относятся:**
    - Деформация или оплавление пластмассовых деталей и узлов изделия;
    - Появление окалины на коллекторе и угольных щетках;
    - Одновременный выход из строя ротора и статора электродвигателя;
    - Деформация или обугливание изоляции проводов.
- Техническое освидетельствование изделия на предмет установления гарантийного случая производится только в уполномоченных на это Сервисных центрах.

# ГАРАНТИЙНЫЙ ТАЛОН

Гарантийный талон АА № \_\_\_\_\_ Заводской номер \_\_\_\_\_

Наименование товара \_\_\_\_\_ Дата покупки \_\_\_\_\_

Тип, модель \_\_\_\_\_ Печать магазина, подпись \_\_\_\_\_

## Список региональных сервисных центров

- Абакан, реп. Хакасия, ИП Голубинский Г.Ю., (3852)22-79-44, ул. Вяткина, 18  
 Амурск, ИП Бондарев В.А., (42142)2-85-43, пр. Мира, 7, маг. «Насад»  
 Анапа, ИП Долганов М.В., 8-918-261-54-10, ул. Промышленная, 11  
 Ангарск, СЦ «ЦВТ», (3955)56-76-03, ул. Чайковского, 48 маг. «Олимпикада»  
 Архангельск, ООО «Архлес-сервис», (8182)29-35-86, Тимме, 23  
 Архангельск, СЦ «УанСервис», (8182)27-69-12, ул. Суворова, 12  
 Астрахань, ИП Пыжовская Е.В., (8512)59-97-00, ул. 5-ая Литейная, 30  
 Барнаул, ООО «ИнструментСервис», (3852)74-43-75, пр. Ленина, 195  
 Белорецк, ИП Матвеев В.А., (342)821-4-33-10, ул. Кирова, 60, маг. «Уралочка»  
 Благовещенск, СЦ «НИМАС», (4162)55-84-37, ул. Б.Хмельницкого, д.112  
 Братск, ООО «Лето», (3953)40-90-33, Индустриальный проезд, 5а, стр. рын. «Элегант», БЦ, 15 пав.  
 Брянск, ООО «ПТК «Жилстройиндустрия», (4832)58-92-25, ул. Вали Сафиной, 56а  
 Брянск, ИП Самыкин А.И., (4832)58-81-23, ул. 3-го Интернационала, д.2  
 В. Новгород, ЧП Янушев В.А. «Мир инструментов», 8-960-234-44-77, ул. Колосова, 23, корп. 2  
 Великий Устюг, ИП Дыбко Б.П., (81738)2-05-03, ул. Красноармейская, 73, ТВЦ «Мерка»  
 Владивосток, ИП Соколов С.П., (4232)48-81-37, ул. Кирова, 18  
 Владимир, ИП Центровой П.В., (4922)37-63-05, ул. 1-ая Николаевская, 14  
 Волгоград, ИП Синицкий В.В., (8442)74-13-31, ул. 95 Гвардейская, 9  
 Волгоград, ИП Марченко Ю.И., (8539)25-14-27, ул. Степная, 179, «Быттехника»  
 Вологда, ИП Акимов В.В., (8172)62-46-52, Октябрьская ул., 51  
 Вологда, СЦ «Высокосис», (8172)71-64-53, ул. Ярославская, 30  
 Воронеж, ЧП Бакин И.А., (4732)60-09-08, 40-57-73, ул. Богдана Хмельницкого, 46  
 Димитровград, ИП Шубин В.Н., (8423)5-73-11, ул. Чайковского, 3, маг. «Электронструменты»  
 Екатеринбург, ИП Стрелов А.А., (343)278-71-60, ул. Давыд Зверева, 12  
 Ессентуки, СЦ «Мастер ФТ», (87834)7-48-82, ул. Курганная, 23а  
 Иваново, ООО «Мастерская на улице Завеняи», (4932)32-87-44, ул. Зелёная, 19  
 Ижевск, ООО «ИжевскСервис», (3412)44-02-30, Волжское шоссе, 146  
 Иркутск, СЦ «Эксперт», (3952)34-97-27, 34-82-88, ул. Писарева, 18А; 2 (3952)67-04-43, ул. Софьи Прозоровой, 24, 3 (3952)44-97-95, 44-74-45, пер. 15 Советский, 2  
 Ишимь, ИП Чернов А.А., (3455)176-474, Манев Садравая, 207А  
 Казань, ООО «Служба», (843)564-83-32, ул. Клары Цеткин, 26  
 Капуга, ООО «Бинок Солекс», (4842)79-00-59(58), ул. Суворова, 25  
 Капуга, ООО «Проминструмент», (4842)59-05-12, ул. Поля Свободы, 33  
 Кемерово, СЦ «Ивушка», (3842)75-29-90, Кузнецкий пр., 9  
 Киров, ИП Охразин А.А., (8332)40-19-19, ул. Павла Корчагина, 64  
 Киров, ООО ТЛ «Олимп», (8332)64-46-74, ул. Ленина, 20  
 Котельнич, ИП Клековина Т.Г., 8-912-820-69-06, ул. Советская, 122, оф. 10  
 Котлас, ИП Фролов В. П., (81837)2-62-26, Волжское шоссе, в. корп. 3, маг. «Арханал»  
 Краснодар, ИП Бондарь С.З., 8-928-236-82-78, ул. Стасова, 159(3)  
 Краснодар, ИП Одобеско Н.И., (861)272-77-20, ул. Нефтяников, 38  
 Красноярск, СЦ «Экстрональс», (3912) 93-54-33, 81-12-92, ул. Дудинская, 1, помещ. «В»  
 Красноярск, ИП Прохорова Г.В., (3912)21-17-81, ул. Красной Гвардии, 24, оф. 108 (маг. «Алфалина»)  
 Красноярск, АСЦ «Прогресс», (3912)98-65-80, ул. Калинина, 89, стр. 1  
 Кузнецк, ИП Кирикин А.Д., 8-841-57-3-49(65), ул. Калинина, 214, маг. «СлужбаТехника»  
 Курган, ООО «Уралтехсервис», (3522)04-00-12, ул. Куйбышева, 145  
 Курск, ИП Вирста И.И., 8-910-740-91-59, ул. В. Луговая, 6 (во дворе Пожарского рынка)  
 Липецк, ИП Соболева Г.Ю., (4742)40-10-72, ул. Мичурина, 46  
 Магнитогорск, ООО «Электрон-Холод», (3519)35-24-74, пр. Ленина, 98(1)  
 Магнитогорск, ИП Семкина Л.П., (353)993-18-56, ул. Герцена, 1  
 Мелкуш, СЦ «Забота», (347614)3-39-39, ул. Южная, 1а, ТД «Забота»  
 Миасс, ИП Макавеев Д.И., (3513) 52-02-65, ул. 8-го Марта, 169 маг. «Проф-ин»  
 Миусинск, ИП Голубиников Г.Ю., (39122) 2-07-13, ул. Свирдовская, 6  
 Москва, ПБОЮЛ Цветков С.В., (499)186-21-01, Берингов проезд, 1  
 Москва, ООО «Ринстру», (495)443-69-79, ул. Гришина, 18, корп. 2  
 Мурманск, ИП Гиренко С.Г., (8152)47-47-25, пр. Ленина, 45  
 Мурманск, ИП Пановских Ч., (815-2)25-20-18, ул. Динабристов, 26  
 Набережные Челны, СЦ «Планета», 1, (8552)33-23-12, 46-56-76, пос. Зиб, Сармановский тракт, 17/11; 2 (8552)33-23-12, 46-56-76, пр. Ч. Турдана, 42/04  
 Находка, ИП Бондарев Е. П., СЦ «Ротор», (4236)62-61-62, ул. Нахимовская, 14-а, оф. 112  
 Находка, ООО «МиниОДВ», (4236)62-33-56, ул. Шолохова, 96  
 Находка, СЦ «Электрон 21 век», (4236)62-66-35, 68-35-15, ул. Мотылевская, 9  
 Нижний Новгород, ИП Багдарович С.М., 8-918-748-78-47, ул. Бульвар Мира, 23а, маг. «Строймаркет»  
 Нижний Новгород, ООО ЦТО «Оргсервис», (41417)7-52-81, пр. Дружбы Народов, 18  
 Нижнеудинск, ИП Диденко А.Л., (3955)77-15-35, ул. Советская, 35  
 Н. Новгород, СЦ «АГА-Сервис», (831)251-88-76, ул. Каширская, 65  
 Н. Новгород, «Ремонт бытовой техники», (831)220-84-84, 413-82-81, ул. Марата, 51  
 Новокузнецк, ИП Басмаков П.В., (343)46-68-44, ул. Дзержинская, 43  
 Новокузнецк, ИП Захарова Т.Н., (3843)35-71-05, ул. Сельскохозяйственная, 11 маг. «ИнСтрой»  
 Новосибирск, СЦ «Фракс», (383)303-11-28, Толмачёвское шоссе, 19  
 Октябрьский, СЦ «Мастер-Помощник», 8-927-349-29-49, ул. Острогожского, 6а, маг. «Электротехнопарк»  
 Омск, ИП Батаев Ю.Е., (3812)24-62-91, 24-74-55 ул. Гусарова, 30, ул. Жукова, 91  
 Орск, СЦ «АИС-Сервис Плюс», (3537)35-98-75, ул. Нефтяников, д. 11  
 Пенза, ИП Мыльников С.В., (8412)30-56-60, ул. Кирова, д. 111  
 Пенза, ИП Теркина А. В., (8412)20-27-77, ул. Центральная, д. 1  
 Пермь, ООО «Профисистема», (342)219-65-24, 288-93-32, ул. Героев Хакасия, д. 92, баша «Пермьметалл»  
 Петрозаводск, ИП Акимов Ю.Р., (8142)59-30-83, пр. Ал. Невского, 56  
 Петрозаводск-Камчатский, ООО «Электронструмент - Сервис», (4152)26-44-74, ул. Тушканова, 14, кв. 106  
 Печора, ООО «ЦентрИнструмент», (82142)7-23-12, Печерский пр. 88а  
 Плесецк, Архан. Обл. ООО «Спецтехкомплент», (81832)7-13-72, ул. Котлякова, 14  
 Прохладный, ООО «Перфоратор ру», (3846)69-55-77, ул. Нордградская, 28А  
 Прохладный, ИП Диденко К.В., 8-903-494-26-24, ул. Петренко, д. 147  
 Псков, ИП Пашкова О.А., (8112)72-32-01, ул. 128 Стрелковой Дивизии, 13  
 Пятигорск, ИП Кошляков А.М., 8-965-499-25-30, ул. Гагарина, 3  
 Рязань, ООО «Ариэл-Сервис», (4912)76-88-01, ул. Ленинского Комсомола, 5, офис 29  
 Салават, ИП Антипин С.Н., 8-917-423-96-52, ул. Колхозная, 46, маг. «Пгода в доме»  
 Самара, ИП Сачикова И.В., (846)229-06-96, ул. Советская Армии, 99а  
 Санкт-Петербург, ООО «МАКСИ СЕРВИС ПЛЮС», (812)41-46-85, Литейский пр., 260, корп. 4  
 Саранск, ООО «Фитис», (8342)23-32-23, ул. Покровава, 66а  
 Саратов, ИП Пугачёв В.В., (8452)64-86-87, Тимистов, 72  
 Свердловск, ЧП Анисимов С.П., (8184)90-11-21, ул. Перлова, 50  
 Свердловск, СЦ «УанСервис», (8184) 58-31-84, ул. Воронина, 27, корп. А  
 Сергиев Посад, ИП Мулик В.Р., (496)549-32-79, пр. Красной Армии, 25А, оф. 5  
 Серпухов, ИП Бекренев А.А., (496)76-12-80, Северное шоссе, 6  
 Смоленск, ИП Сищенко М.И., (39544) 5-13-14, ул.Кирова, д.2а1  
 Смоленск, СЦ «Век», (4812)64-02-42, ул. Нормандия Неван, 35  
 Смоленск, СЦ «Фитис», (4812)82-29-79, ул. 25 Сентября, 50  
 Ставрополь, СЦ ООО «Биссервис», (8652)74-01-91, ул. 50 лет ВЛКСМ, 8/1  
 Ставрополь, ООО «Дом и Сад», (8652)94-48-56, ул. Доваторцев, 35/1  
 Ступинский, ОАО «Быттехника», (3473)25-60-04, 25-11-17, пр. Мира, 26  
 Сызьаньяр, ООО «Мастеровой плюс», (8212)45-37-37, 19-14-20, Октябрьский пр., 136, маг. «Мастерской»  
 Сыктывкар, ИП Романец Р.М., (8212)63-63-46, Бульварный, 53Д, маг. «Инструменты»  
 Тамбов, Мастерская ЭРО, (4752)57-72-38, Моршанское шоссе, 30  
 Тверь, ООО «Инструмент Сервис», (4822)44-46-39, пр. Ленина, 77/ маг. «Инструмент-сервис»  
 Тверь, ИП Можухин С.В., (4822)79-09-21(29), Волжскомой пр., 25, корп. 1, маг. «Лучший инструмент»  
 Томск, ИП Загородный А.И., (3822)26-53-39, пр. Комсомольской, 44, маг. «Энтузиаст»  
 Томск, ТЦ «Томь», (3822)28-44-62, ул. Герцена, 67  
 Тульчин, ИП Булыгин С.П., (34782)2-34-62, ул. Советская, 1/3  
 Тула, ООО «Дом инструментова», (4872) 39-23-96, Одровское шоссе, д. 78  
 Тула, СЦ «Мастер», (4872)70-06-80(81), ул. Кауля, 9а  
 Тула, СЦ «Мегалоплюс», (4872)35-55-01, Николая Руднева, 12, (4872) 42-26-25, ул. Марата, 24-А  
 Тюмень, СЦ «Крылья», (3452)42-02-18, ул. Автомобилиста, 1а  
 Улан-Удэ, ИП Голыня С.Н., 8-924-754-02-18, пр. Автомобилиста, д.5  
 Улан-Удэ, ИП Коркина Ю.О., (30214)3-70-54, ул. Саянонская, 9а  
 Ульяновск, ИП Столяров В.И., (8422)55-35-03, ул. Тимирязева, 9  
 Ульяновск, ИП Терехиников В.В., (8422)68-16-94, 63-61-48, ул. Камышенская, 40  
 Усть-Илимское, ИП Антонов В.М., 8-950-103-33-56, ул. Орджоникидзе 31, рынок «Элегант»  
 Усть-Илимское, пав. 226  
 Усть-Илимское, ИП Поддубрейшвили А.И., 8-914-939-79-18, ул. Ленина, 95  
 Уссурийск, ИП Шварцман И.В., 8-924-420-30-45, (4234)33-34-89, ул. Советская, 77  
 Уфа, ИП Ахмедов А.С., 8-917-421-91-13, ул. Свободы, 15, оф. 68  
 Уфа, ИП Стрельная И.Б., (347123)89-77(ф.), 274-55-28, ул. Кировоградская, д. 33, строительный рынок  
 Ухта, ООО «ЦентриИнструмент», (82147)2-57-57, ул. Ленина, 57  
 Ухта, ИП Фелимонов А.В., (8216)74-61-01, ул. Куйбышева, 14, стр. 1  
 Хабаровск, ООО «Санданья», (4212)27-14-30, 27-14-31, Гарячий пер., 22  
 Чебоксары, ИП Харитонов А.Н., 8-902-288-34-77, ул. Глазкова, д.10, рынок «Ярмарка», 7 ряд, 31 место  
 Чебоксары, ЗАО «Телерадиосервис», (832)66-27-54, Маршальское шоссе, 9, (832)62-31-49, ул.Гагарина, 11; (832)63-29-86, ул. Гагарина, 36; (832)91-15-42, ул. Яковлева, 6  
 Челябинск, ИП Наваскина А.А., (351)721-32-39, 282-09-69, Свердловский тракт, 12, оф. 27  
 Чита, ИП Ларионов А.Г., (3022)20-52-20, ул. Карла Маркса, 12  
 Чита, ООО «Спаев-Сервис», (3022)41-51-01(07), ул. Шелкова, 100  
 Чита, ООО «21 Век-сервис», (3022) 44-09-03, ул. 9 Января, 35 «б», оф. 4  
 Энгельс, ИП Золотов В.Н., (845)365-46-87, ул. Студенческая, 10  
 Энгельс, Кочина А.В., (8453)76-80-44, ул. Фролова, 1, маг. «Меридиан»  
 Южно-Сахалинск, ИП Троицкая А.А., (4242)71-65-27, пр. Мира, 2 (пер. «Мелькомбинат») Ягутск, ООО «Ию», (4112)35-75-21, ул. Автодорожная, 11/3  
 Ярославль, ООО «Рембыттехника», (4852)75-11-11, ул. Улицейская, 52

Краткое описание дефекта:

Краткое описание дефекта: